




Diagnostický ústav pro mládež, Praha 2, Lublaňská
33
Lublaňská 1724 / 33
12000 Praha

Pokyny k návrhu pojistné smlouvy


20. 4. 2023

Vážený kliente,

zasíláme Vám **návrh pojistné smlouvy č.**  pojištění podnikatelů TREND, včetně souvisejících dokumentů. Návrh jsme pro Vás připravili na základě společného jednání se zástupcem pojišťovny uvedeným v návrhu pojistné smlouvy.

O co Vás žádáme

Prosíme o úhradu pojistného podle níže uvedených platebních údajů:

Výše pojistného **33 671 Kč**
Číslo účtu **2226222/0800**
Variabilní symbol 
Datum splatnosti **5. 5. 2023**



QR kód k platbě

Postupujte takto:

1. Spusťte bankovní aplikaci ve Vašem mobilu
2. Zvolte platbu pomocí QR kódu.
3. Načtením tohoto QR kódu proveďte platbu.

QR kód lze využít i pro platbu prostřednictvím terminálu Sazka. Úhrada prostřednictvím terminálu Sazka je zpoplatněna dle centku společnosti Sazka.

Upozornění

- ▶ Teprve zaplacením pojistného ve stanovené výši a v uvedeném termínu se z návrhu pojistné smlouvy stává platná pojistná smlouva neboli platné pojištění.
- ▶ Poté Vám zašleme pojistku, která je písemným potvrzením o uzavření pojistné smlouvy.
- ▶ V případě, že pojistné neuhradíte včas, pojištění nevznikne. Doporučujeme proto provést platbu alespoň 3 dny před datem splatnosti.


Pojistné se považuje za uhrazené připsáním na účet Kooperativy.

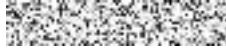
Je-li pojistná smlouva uzavřena on-line nebo telefonicky, máte možnost řešit s pojistitelem spor, který se nepodařilo vyřešit smírnou cestou, na www.ec.europa.eu/consumers/odr/.

S přátelským pozdravem

Váše Kooperativa

Přílohy

- Návrh pojistné smlouvy č. 
- Informační dokument o pojistném produktu (IPID)
- Pojistné podmínky
- Informace pro klienta



Záznam z jednání

A Pojišťovna

Kooperativa pojišťovna, a.s., Vienna Insurance Group, se sídlem Pobřežní 665/21, 18600 Praha 8, IČO: 47116617, zapsaná v obchodním rejstříku u Městského soudu v Praze, sp. zn. B 1897 (dále jen „Kooperativa“).

B Zástupce pojišťovny

Zaměstnanec:

Získatelské číslo:


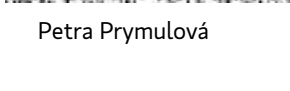
Titul, jméno, příjmení:



Zaměstnanec je odměňován mzdou, jejíž motivační složka je ovlivněna mimo jiné kvalitou jím poskytovaných služeb i jeho obchodním výkonem.

C Klient

Název: Diagnostický ústav pro mládež,
Praha 2, Lublaňská 33
IČO: 49625357
Adresa sídla: Lublaňská 1724/33, 12000 Praha

Email: 
Mobil: 
Jednající osoba: Petra Prymulová

D Potřeby a požadavky klienta

Klient požaduje sjednat pojištění podnikatelských rizik, a to v následujícím rozsahu:

Pojištění majetku, který používá pro výkon své výdělečné činnosti, a to proti těmto pojistným nebezpečím:

- požární nebezpečí, náraz, pád nebo kouř
- přepětí, podpětí, zkrat (nepřímý úder blesku)
- povodeň nebo záplava
- vodovodní nebezpečí
- vodné a stočné
- víchřice nebo krupobití, sesuv, zemětřesení a tíha sněhu nebo námrazy
- atmosférické srážky
- odcizení
- vandalismus

Pojištění stroje nebo elektronického zařízení pro případ jeho poruchy nebo nahodilého poškození nebo zničení:

- Samostatné pojištění elektroniky

Pojištění pro případ rozbití pojištěného skla nahodilou událostí

Pojištění odpovědnosti za újmu, a to v rozsahu:

- základní rozsah pojištění odpovědnosti za újmu
- odpovědnost za újmu způsobenou vadou výrobku nebo vadou vykonané práce
- odpovědnost za újmu na předmětu převzatém nebo užívaném
- regresy nákladů orgánů zdravotního a sociálního pojištění

E Doporučení pro klienta

S ohledem na požadavky klienta mu doporučuji sjednat pojištění takto:

Pojištění majetku, který používá pro výkon své výdělečné činnosti, a to proti těmto pojistným nebezpečím:

- požární nebezpečí, náraz, pád nebo kouř
- přepětí, podpětí, zkrat (nepřímý úder blesku)
- povodeň nebo záplava
- vodovodní nebezpečí
- vodné a stočné
- víchřice nebo krupobití, sesuv, zemětřesení a tíha sněhu nebo námrazy
- atmosférické srážky
- demoliční náklady

- odcizení
- vandalismus

Pojištění stroje nebo elektronického zařízení pro případ jeho poruchy nebo nahodilého poškození nebo zničení:

- Společné pojištění stacionárních strojů a elektroniky
- Samostatné pojištění strojů
- Samostatné pojištění elektroniky

Pojištění pro případ rozbití pojištěného skla nahodilou událostí

Pojištění proti loupeži peněz nebo cenin při přepravě

Pojištění pro případ zpronevěry zaměstnancem

Pojištění pro případ přerušení provozu, a to v rozsahu:

- požární nebezpečí
- povodeň nebo záplava
- vodovodní nebezpečí
- víchřice nebo krupobití, sesuv, zemětřesení a tíha sněhu nebo námrazy
- odcizení
- úřední zásah
- přerušení dodávek energií z důvodu živelní události
- vícenáklady
- zamezení přístupu

Pojištění věcí během silniční dopravy, a to v rozsahu:

- dopravní nehoda a živelní událost
- odcizení
- odcizení včetně doby od 22–6
- nakládka a vykládka
- dokumentace, věci umělecké, historické nebo sběratelské hodnoty

Pojištění odpovědnosti za újmu, a to v rozsahu:

- základní rozsah pojištění odpovědnosti za újmu
- odpovědnost za újmu způsobenou vadou výrobku nebo vadou vykonané práce
- odpovědnost za újmu na předmětu převzatém nebo užívaném
- regresy nákladů orgánů zdravotního a sociálního pojištění
- čistá finanční škoda
- nemajetková újma nemající souvislost s újmou na zdraví nebo majetku
- navýšení limitu pro újmu způsobenou požárem

F Dodatečné informace o jednání

Jednání s klientem probíhalo na dálku prostřednictvím telefonu. Důvod jednání na dálku: jednání s klientem proběhlo osobně dříve, nyní se však rozhodl PS uzavřít a neměl čas se sejít osobně.

Tento dokument slouží k zaznamenání informací o zástupci pojišťovny a jím poskytovaném doporučení klientovi, zda si má pojištění sjednat či nikoliv a jak má být nastaveno. Doporučení je poskytováno v dostatečném předstihu před uzavřením pojistné smlouvy a vychází z údajů, které o sobě klient sdělil. Zástupce pojišťovny vyzval klienta, aby si tento záznam před uzavřením smlouvy pečlivě přečetl a ujistil se, že skutečně odpovídá tomu, jak jednání probíhalo.

Klient prohlašuje, že se před uzavřením pojistné smlouvy seznámil s obsahem tohoto záznamu z jednání a potvrzuje, a že tento záznam věrně zachycuje průběh jednání a informace v něm obsažené jsou pravdivé a úplné.

Dne: 20. 4. 2023





Návrh pojistné smlouvy – pojištění podnikatelů TREND

Kooperativa pojišťovna, a.s., Vienna Insurance Group

se sídlem Pobežní 665/21, 186 00 Praha 8, Česká republika

IČO: 47116617

zapsaná v obchodním rejstříku vedeném Městským soudem v Praze, sp. zn. B 1897

(dále jen „**pojistitel**“)

a

Diagnostický ústav pro mládež, Praha 2, Lublaňská 33

IČO: 49625357

se sídlem: Lublaňská 1724/33, 12000 Praha

(dále jen „**pojistník**“)

zastupuje: Mgr. Petra Prymulová, ředitelka

Korespondenční adresa je shodná s adresou sídla pojistníka.

Kontaktní údaje:

- 
- 

uzavírají

podle zákona č. 89/2012 Sb., občanský zákoník, v platném znění, tuto pojistnou smlouvu (dále jen "smlouva"), která spolu s pojistnými podmínkami nebo smluvními ujednáními pojistitele uvedenými v článku 1. této smlouvy a přílohami této smlouvy tvoří nedílný celek.

ČLÁNEK 1. ÚVODNÍ USTANOVENÍ

1. POJIŠTĚNÝ

Pojištěným je pojistník.

2. PŘEDMĚT ČINNOSTI POJIŠTĚNÉHO

Předmět činnosti pojištěného je ke dni uzavření této smlouvy vymezen v následujících dokumentech:

- zřizovací listina ze dne 28. 3. 2023; identifikátor: diagnostický ústav
- zřizovací listina ze dne 28. 3. 2023; identifikátor: školní jídelna

3. DOKUMENTY K POJISTNÉ SMLOUVĚ

Pro pojištění sjednané touto smlouvou platí občanský zákoník a ostatní obecně závazné právní předpisy v platném znění, ustanovení pojistné smlouvy a následující pojistné podmínky / smluvní ujednání:

VPP P-100/14 – Všeobecné pojistné podmínky pro pojištění majetku a odpovědnosti a dále:

Zvláštní pojistné podmínky

- ZPP P-150/14 – pro živelní pojištění
- ZPP P-200/14 – pro pojištění pro případ odcizení
- ZPP P-250/14 – pro pojištění skla
- ZPP P-320/14 – pro pojištění elektronických zařízení
- ZPP P-600/14 – pro pojištění odpovědnosti za újmu

Dodatkové pojistné podmínky

- DPP P-205/14 – upravující způsoby zabezpečení

Smluvní ujednání uvedená v příloze této smlouvy

- ZSU-500/20 – Zvláštní smluvní ujednání k pojištění odpovědnosti za újmu

4. DOBA TRVÁNÍ POJIŠTĚNÍ

- **Počátek pojištění: 23. 4. 2023**

Pojištění se sjednává **na dobu jednoho pojistného roku**. Pojištění se prodlužuje o další pojistný rok, pokud některá ze smluvních stran nesdělí písemně druhé smluvní straně nejpozději šest týdnů před uplynutím příslušného pojistného roku, že na dalším trvání pojištění nemá zájem. V případě nedodržení lhůty pro doručení sdělení uvedené v předchozí větě pojištění zaniká až ke konci následujícího pojistného roku, pro který je tato lhůta dodržena.

- **Pojištění však zanikne nejpozději k 22. 4. 2026** po tomto dni již k prodloužení pojištění nedochází.

ČLÁNEK 2. MÍSTA, ZPŮSOBY, PŘEDMĚTY A DRUHY POJIŠTĚNÍ

1. OBECNÁ UJEDNÁNÍ PRO POJIŠTĚNÍ MAJETKU

Pravidla pro stanovení výše pojistného plnění jsou podrobně upravena v pojistných podmínkách vztahujících se ke sjednanému pojištění a v dalších ustanoveních této pojistné smlouvy. Na stanovení výše pojistného plnění tedy může mít vliv např. stupeň opotřebení, provedení opravy či znovupořízení nebo způsob zabezpečení pojištěných věcí.

MÍSTA POJIŠTĚNÍ PRO POJIŠTĚNÍ MAJETKU:

- **Místem pojištění jsou níže uvedené adresy:**
 - Lublaňská 1724/33, Praha, 12000; popis adresy: hlavní objekt
 - Věšínova 508/7, Praha, 10000; popis adresy: vlastní objekt
 - Vratislavova 33/2, Praha, 12800;Souhrnně dále v pojistné smlouvě uváděné jako **místo pojištění MV**
Popis místa pojištění: diagnostický ústav

není-li dále uvedeno jinak.

2. POJIŠTĚNÍ MAJETKU NA MÍSTĚ POJIŠTĚNÍ

2.1 MÍSTO POJIŠTĚNÍ MV

2.1.1 ŽIVELNÍ POJIŠTĚNÍ

2.1.1.1 Základní živelní pojištění

Pojištění se sjednává proti pojistným nebezpečím: **POŽÁRNÍ NEBEZPEČÍ, NÁRAZ NEBO PÁD A KOUŘ**, (DÁLE JEN „**ZÁKLADNÍ ŽIVELNÍ POJIŠTĚNÍ**“).

Pojištění se sjednává pro předměty pojištění v rozsahu a na místě pojištění uvedeném v následující tabulce:

Místo pojištění:		více specifikovaných adres rozepsaných v článku 2, odst. 1 pod místem pojištění MV				
Kód	Předmět pojištění	Horní hranice plnění		Spoluúčast	Pojistné plnění	Roční pojistné
1	Soubor budov vlastních i cizích	pojistná částka:	40 000 000 Kč	společná spoluúčast uvedená níže	v nové ceně	5 760 Kč
Popis výše uvedeného předmětu: více specifikovaných adres rozepsaných v článku 2, odst. 1 pod místem pojištění MV						
2	Soubor cenných předmětů nebo finanční prostředků vlastních	limit pojistného plnění (první riziko):	100 000 Kč	společná spoluúčast uvedená níže	dle ZPP P- 150/14	46 Kč
3	Soubor dokumentace vlastní i cizí	limit pojistného plnění (první riziko):	250 000 Kč	společná spoluúčast uvedená níže	dle ZPP P- 150/14	114 Kč
4	Soubor cizích věcí odložených nebo vnesených	limit pojistného plnění (první riziko):	20 000 Kč	společná spoluúčast uvedená níže	v časové ceně	9 Kč
5	Soubor movitých předmětů dle popisu	pojistná částka:	8 000 000 Kč	společná spoluúčast uvedená níže	dle níže uvedeného popisu	4 148 Kč
Popis výše uvedeného předmětu: Zásoby, Vlastní movité zařízení a vybavení (pojišťuje se na novou cenu), Cizí předměty převzaté (pojišťuje se na časovou cenu), Cizí předměty užívané (pojišťuje se na novou cenu)						
Smluvní ujednání						
Zkáza zásob v důsledku poruchy zařízení nebo výpadku elektrické energie						
Pojištění se vztahuje na poškození nebo zničení zásob uložených v chladicích nebo mrazicích zařízeních v tomto místě pojištění, které bylo způsobené v důsledku:						
<ul style="list-style-type: none">poruchy chladicího nebo mrazicího zařízení,přerušení dodávky elektrické energie z distribuční sítě trvajícím déle než 4 hodiny, ke kterému nedošlo v důsledku porušení povinnosti ze strany pojištěného.						
Pojištění se sjednává na první riziko s limitem pojistného plnění ve výši 50 000 Kč z jedné a všech pojistných událostí nastalých v průběhu jednoho pojistného roku.						

SPOLUÚČAST

Pojištění **ZÁKLADNÍHO ŽIVELNÍHO POJIŠTĚNÍ** se pro výše uvedené předměty sjednává se spoluúčastí ve výši **3 000 Kč**.

2.1.1.2 Doplnková živelní pojištění

Pojištění se sjednává pro předměty pojištěné na uvedeném místě pojištění v rámci **ZÁKLADNÍHO ŽIVELNÍHO POJIŠTĚNÍ**, a to v níže uvedeném rozsahu.

Místo pojištění:	více specifikovaných adres rozepsaných v článku 2, odst. 1 pod místem pojištění MV			
Pojistné nebezpečí	Horní hranice plnění	Spoluúčast	Roční pojistné	
Přepětí, podpětí, zkrat*	limit pojistného plnění (první riziko):	50 000 Kč	1 000 Kč	350 Kč
Povodeň nebo záplava	limit pojistného plnění v rámci pojistné částky:	1 000 000 Kč	5 %, min. 25 000 Kč	6 791 Kč
Vodovodní nebezpečí	limit pojistného plnění v rámci pojistné částky:	2 000 000 Kč	5 000 Kč	6 046 Kč
Vodné a stočné*	limit pojistného plnění (první riziko):	40 000 Kč	1 000 Kč	280 Kč
Vichřice nebo krupobití, sesuv, zemětřesení, tíha sněhu nebo námrazy	limit pojistného plnění v rámci pojistné částky:	5 000 000 Kč	5 000 Kč	7 546 Kč
Atmosférické srážky*	limit pojistného plnění (první riziko):	50 000 Kč	1 000 Kč	350 Kč

* Definice pojistného nebezpečí je uvedena dále v této pojistné smlouvě.

2.1.2 POJIŠTĚNÍ PRO PŘÍPAD ODCIZENÍ

Pojištění pro případ odcizení **KRÁDEŽÍ S PŘEKONÁNÍM PŘEKÁŽKY** nebo **LOUPEŽÍ (s výjimkou loupeže přepravovaných peněz nebo cenin)** pokud bylo šetřeno policií, bez ohledu na to, zda byl pachatel zjištěn. Pojištění se sjednává pro předměty pojištění v rozsahu a na místě pojištění uvedeném v následující tabulce:

Místo pojištění:		více specifikovaných adres rozepsaných v článku 2, odst. 1 pod místem pojištění MV				
Kód	Předmět pojištění	Horní hranice plnění		Spoluúčast	Pojistné plnění	Roční pojistné
2	Soubor cenných předmětů nebo finanční prostředků vlastních	limit pojistného plnění (první riziko):	100 000 Kč	společná spoluúčast uvedená níže	dle ZPP P- 200/14	1 008 Kč
3	Soubor dokumentace vlastní i cizí	limit pojistného plnění (první riziko):	20 000 Kč	společná spoluúčast uvedená níže	dle ZPP P- 200/14	84 Kč
4	Soubor cizích věcí odložených nebo vnesených	limit pojistného plnění (první riziko):	20 000 Kč	společná spoluúčast uvedená níže	v časové ceně	60 Kč
5	Soubor movitých předmětů dle popisu	limit pojistného plnění v rámci pojistné částky:	200 000 Kč	společná spoluúčast uvedená níže	dle níže uvedeného popisu	840 Kč
Popis výše uvedeného předmětu: Zásoby, Vlastní movité zařízení a vybavení (pojišťuje se na novou cenu), Cizí předměty převzaté (pojišťuje se na časovou cenu), Cizí předměty užívané (pojišťuje se na novou cenu)						

SPOLUÚČAST

Pojištění **ODCIZENÍ** se pro výše uvedené předměty sjednává se spoluúčastí ve výši **1 000 Kč**.

SMLUVNÍ UJEDNÁNÍ K POJIŠTĚNÍ PRO PŘÍPAD ODCIZENÍ

Horní hranice plnění pro krádež pojištěných předmětů z výlohy, vitríny či pultu

V případě krádeže z výlohy nebo z vitríny či pultu, které jsou umístěny uvnitř provozovny pojištěného, kde překonání překážky spočívalo v rozbití jejich skla nebo v překonání jejich zámku, poskytne pojistitel pojistné plnění do výše:

- 5 % z horní hranice pojistného plnění sjednané v místě pojištění pro pojištění skupiny věcí, do které náležely odcizené věci pojištěné proti odcizení, maximálně však **20 000 Kč**, jde-li o cenné předměty, věci umělecké, historické nebo sběratelské hodnoty nebo elektroniku,
- 10 % z horní hranice pojistného plnění sjednané v místě pojištění pro pojištění skupiny věcí, do které náležely odcizené věci pojištěné proti odcizení, maximálně však **50 000 Kč**, jde-li o ostatní pojištěné věci (jiné než výše uvedené).

2.1.3 POJIŠTĚNÍ PRO PŘÍPAD VANDALISMU

Pojištění se vztahuje na úmyslné poškození nebo úmyslné zničení předmětů pojištěných proti odcizení, pokud bylo šetřeno policií, bez ohledu na to, zda byl pachatel zjištěn.

Pojištění se sjednává pro předměty pojištění v rozsahu a na místě pojištění uvedeném v následující tabulce:

Místo pojištění:		více specifikovaných adres rozepsaných v článku 2, odst. 1 pod místem pojištění MV			
Předmět pojištění	Horní hranice plnění	Spoluúčast	Roční pojistné		
Předměty pojištěné proti odcizení	limit pojistného plnění (první riziko):	100 000 Kč	3 000 Kč	1 100 Kč	

2.1.4 POJIŠTĚNÍ SKLA

Pojištění se vztahuje na poškození nebo zničení pojištěného skla nahodilou událostí, která není z pojištění vyloučena ujednáními týkajícími se pojištění skel uvedenými v pojistné smlouvě nebo dokumentech tvořících její nedílnou součást, včetně pojistných podmínek vztahujících se k pojištění skel.

Pojištění se sjednává pro předměty pojištění v rozsahu a na místě pojištění uvedeném v následující tabulce:

Místo pojištění:		více specifikovaných adres rozepsaných v článku 2, odst. 1 pod místem pojištění MV			
Varianta pojištění:		Rozšířená			
Předmět pojištění	Horní hranice plnění	Spoluúčast	Roční pojistné		
Soubor vlastních a cizích skel níže specifikovaných dle zvolené varianty	limit pojistného plnění (první riziko):	20 000 Kč	1 000 Kč	850 Kč	

DEFINICE VARIANTY POJIŠTĚNÍ

Pojištění se vztahuje na soubor skel, která jsou:

- pevně spojená s budovou nebo stavbou,
- zasazená v rámu, který je stavební součástí budovy nebo stavby, nebo jejich soubory uvedené v pojistné smlouvě, včetně nalepených neodnímatelných snímačů zabezpečovacích zařízení, nalepených fólií, nápisů, maleb nebo jiné výzdoby, jsou-li součástí pojištěného skla.

- skly pultů a vitrín, na světelné reklamy a světelné nápisy (včetně těch zhotovených z plexiskla a jiných umělých hmot),
- skleněnou výplň nábytku,
- skla volně visících zrcadel,
- sklokeramickými nebo indukčními varnými deskami,
- termoskly spotřebičů,
- zasklením stacionárních strojů nebo automatů zhotoveným rovněž z plexiskla a jiných umělých hmot,
- skly akvárií pevně instalovaných do stavebních součástí nemovitého objektu,

Pojištění se dále vztahuje na jejich elektrické instalace a nosné konstrukce.

Pojištění se rovněž vztahuje na sanitární keramiku

Za sanitární keramiku se považují například umyvadla, záchodové mísy, pisoáry, bidety, a to včetně těch vyrobených z materiálů používaných jako náhrada keramiky (např. litý mramor, beton). Za sanitární keramiku se nepovažují sanitární zařízení vyrobená z plastů nebo kovu, obklady a dlažby, vodovodní baterie a jiné příslušenství.

SMLUVNÍ UJEDNÁNÍ K POJIŠTĚNÍ SKLA

Neuplatnění spoluúčasti

Bude-li pojištěné sklo rozbito v přímé souvislosti s odcizením věci pojištěné pro případ odcizení, neuplatní pojistitel spoluúčast sjednanou k pojištění skla.

2.1.5 POJIŠTĚNÍ ELEKTRONICKÝCH ZAŘÍZENÍ

Pojištění se vztahuje na poškození nebo zničení pojištěného elektronického zařízení nahodilou událostí, která není z pojištění vyloučena ujednáními týkajícími se pojištění elektronických zařízení uvedenými v pojistné smlouvě nebo dokumentech tvořících její nedílnou součást, včetně pojistných podmínek vztahujících se k pojištění elektronických zařízení.

Pojištění se sjednává pro předměty pojištění v rozsahu a na místech pojištění uvedených v následující tabulce/následujících tabulkách:

Místo pojištění:	více specifikovaných adres rozepsaných v článku 2, odst. 1 pod místem pojištění MV
Pojištění se sjednává na:	novou cenu

POJIŠTĚNÍ SOUBORU ELEKTRONICKÝCH ZAŘÍZENÍ

Popis:	soubor výpočetní a komunikační techniky	Typ:	Mobilní a stacionární
Vlastnictví	Horní hranice plnění	Spoluúčast	Roční pojistné
Vlastní	pojistná částka: 300 000 Kč	5 000 Kč	2 415 Kč
Popis:	soubor notebooků a tabletů včetně telefonů	Typ:	Mobilní a stacionární
Vlastnictví	Horní hranice plnění	Spoluúčast	Roční pojistné
Vlastní	pojistná částka: 200 000 Kč	5 000 Kč	2 828 Kč

3. SMLUVNÍ UJEDNÁNÍ K ŽIVELNÍMU POJIŠTĚNÍ, ODCIZENÍ, VANDALISMU A TECHNICKÉMU RIZIKU SPOLEČNÁ PRO VŠECHNA MÍSTA POJIŠTĚNÍ

Definice předmětu pojištění Věci odložené a vnesené

Cizími věcmi odloženými se rozumí:

- movité věci, které byly u pojištěného odloženy na místě k tomu obvyklém nebo určeném v souvislosti s provozováním činnosti, se kterou je odkládání takových věcí zpravidla spojeno,
- movité věci, které si u pojištěného odložil jeho zaměstnanec při plnění pracovních úkolů nebo v přímé souvislosti s jeho plněním na místě k tomu určeném nebo obvyklém.

Cizími věcmi vnesenými se rozumí cizí movité věci, které ubytovaný vnesl do prostor vyhrazených k ubytování nebo k uložení věcí v rámci ubytovacího zařízení, s výjimkou věcí, které ubytovatel převzal. Cizími věcmi odloženými a vnesenými se rozumí také odložené nebo vnesené: finanční prostředky, cenné předměty, věci umělecké, historické nebo sběratelské hodnoty nebo dokumentace.

Kromě výluk vyplývajících z pojistných podmínek a pojistné smlouvy vztahujících se k tomuto pojištění se pojištění nevztahuje na cizí věci odložené nebo vnesené mající povahu motorových dopravních prostředků.

Fotovoltaická elektrárna a její příslušenství - výluka

Ujednává se, že se pojištění sjednané touto smlouvou nevztahuje na fotovoltaické elektrárny a jejich příslušenství.

Nemovité objekty trvale neužívané - výluka

Ujednává se, že se pojištění nevztahuje na nemovité objekty trvale neužívané. Tato výluka se však neuplatní pro pojištěné nemovité objekty, pro které je touto smlouvou výslovně ujednán opak. Za nemovité objekty trvale neužívané se nepovažují nemovité objekty užívané sezónně, tj. nemovité objekty užívané pravidelně v určitém období v rámci kalendářního roku v návaznosti na sezónnost

provozování činnosti, k níž tyto nemovité objekty slouží (např. provoz rekreačních ubytovacích zařízení v turistické sezóně) a nemovité objekty na kterých již započaly stavební práce v souvislosti s jejich rekonstrukcí.

Pojištění majetku - rozšíření územní platnosti pojištění

Ujednává se, že místem pojištění pro movité předměty (s výjimkou cenných předmětů a finančních prostředků) je kromě míst pojištění konkrétně vymezených v této smlouvě také ostatní území České republiky.

Místem pojištění konkrétně vymezeným v této smlouvě se pro účely tohoto ujednání rozumí jak místo pojištění vymezené konkrétní adresou, tak místo pojištění podle podnikatelské činnosti pojištěného v přímé souvislosti s realizací zakázek na území ČR, pokud je touto smlouvou sjednáno.

Na úhradu všech pojistných událostí vzniklých v průběhu jednoho pojistného roku na movitých předmětech (s výjimkou cenných předmětů a finančních prostředků) umístěných na ostatním území České republiky (mimo místa pojištění konkrétně vymezená v pojistné smlouvě) poskytne pojistitel pojistné plnění v souhrnu maximálně do výše součtu horních hranic pojistného plnění sjednaných na všech místech pojištění konkrétně uvedených v pojistné smlouvě pro příslušnou skupinu movitých předmětů a pro příslušné pojistné nebezpečí (v závislosti na tom, do jaké skupiny náleží movitý předmět zasažený pojistnou událostí, a na tom, jakým pojistným nebezpečím byla pojistná událost způsobena). Plnění pojistitele z pojistných událostí uvedených v předchozí větě však současně nepřesáhne 100 000 Kč v souhrnu ze všech takových pojistných událostí nastalých v průběhu jednoho pojistného roku (bez ohledu na to, na jakých movitých předmětech a v důsledku jakých pojistných nebezpečí tyto pojistné události vznikly).

Nemovité objekty ve výstavbě - vyluka z pojištění

Ujednává se, že se pojištění sjednané touto smlouvou nevztahuje na nemovité objekty ve výstavbě.

Zabezpečení věcí odložených nebo vnesených

Podmínkou plnění pojistitele v případě škodné události spočívající v odcizení cizí věci odložené nebo vnesené krádeží s překonáním překážky je současné splnění následujících podmínek. Věc byla v době vzniku škodné události uložena v uzamčeném:

- uzavřeném prostoru ve smyslu DPP P-205/14, nebo
- úložném prostoru (např. šatní skříňce), které jsou místem určeným či obvyklým k odložení, resp. umístění příslušného druhu věci,
- byly splněny obecné požadavky na způsoby zabezpečení pojištěných věcí vyplývající z čl. 2 odst. 1) až 3) DPP P-205/14.

Pro případ pojistné události způsobené krádeží s překonáním překážky cizích věcí odložených nebo vnesených, které mají povahu finančních prostředků, cenných předmětů, věcí umělecké, historické nebo sběratelské hodnoty nebo dokumentace se sjednává sublimit ve výši: **20 000 Kč** v rámci limitu pojistného plnění sjednaného pro pojištění souboru věcí odložených nebo vnesených proti odcizení.

Definice pojistného nebezpečí PŘEPĚTÍ, PODPĚTÍ, ZKRAT, INDUKCE

Ujednává se, že odchýlně od čl. 2 odst. 1) písm. a) ZPP P-150/14 se za přímý úder blesku považuje i dočasné přepětí, podpětí, zkrat nebo indukce způsobená v elektrorozvodné nebo komunikační síti.

Pojištění se vztahuje i na poškození nebo zničení pojištěného vlastního nebo užívaného movitého zařízení a vybavení, elektrických a elektronických strojů, přístrojů a zařízení, elektronických součástí a příslušenství pojištěné nemovitosti (řídící jednotky technologických zařízení, elektronické zabezpečovací systémy, klimatizace apod.) přepětím, zkratem nebo indukcí v příčinné souvislosti s úderem blesku, při bouřkách, při spínání v napájecích sítích nebo při výboji statické elektřiny.

Definice pojistného nebezpečí VODNÉ a STOČNÉ

Vznikne-li pojistná událost působením vodovodního nebezpečí, poskytne pojistitel plnění i za vodné a stočné účtované za únik vody, ke kterému došlo v souvislosti s pojistnou událostí. Za pojistnou událost se pro účely tohoto pojištění považuje také únik vody z vodovodního zařízení nacházejícího se mimo budovy, který byl způsobený jeho náhlým a nahodilým poškozením nebo přetlakem. Pojištěný je povinen prokázat výši škody dokladem od smluvního dodavatele vody.

Definice pojistného nebezpečí ATMOSFÉRICKÉ SRÁŽKY

Ujednává se, že nad rámec čl. 2 ZPP P-150/14 se pojištění vztahuje také na poškození nebo zničení pojištěných nemovitých objektů a pojištěných movitých předmětů uložených v nemovitých objektech atmosférickými srážkami, tj. tím, že přes stavební konstrukce nemovitých objektů do jejich vnitřních prostor náhle a nahodile vnikla voda:

- a) z přívalového deště, včetně případů, kdy svod dešťové vody nestačí odebírat nadměrné množství vody z přívalového deště, nebo
- b) vzniklá táním sněhové nebo ledové vrstvy, včetně případů, kdy svod dešťové vody nestačí odebírat nadměrné množství vody z roztátého sněhu nebo ledu.

Pojistitel poskytne pojistné plnění pouze za podmínky, že vnější plášť ani zastřešení nemovitého objektu nejeví známky poruchy, poškození nebo zhoršení své funkčnosti.

Pojištění se nevztahuje na škody způsobené v důsledku:

- vniknutí vody do nemovitého objektu nedostatečně uzavřenými okny či venkovními dveřmi, nedostatečně uzavřenými/utěsněnými vnějšími stavebními otvory, v důsledku zanedbané údržby nemovitosti nebo v příčinné souvislosti s prováděním oprav, rekonstrukcí nebo stavebních prací,
- vzlínání zemské vlhkosti, působením hub nebo plísní.
- zmrznutí vody z atmosférických srážek v konstrukcích pojištěných nemovitých objektů,

- působení atmosférických srážek, které před zatečením do nemovitého objektu již dopadly na zemský povrch.

Za přívalový déšť se považuje déšť velké intenzity a obvykle krátkého trvání a malého plošného rozsahu.

Pojištěný je povinen po pojistné události neprodleně učinit opatření, aby ke stejné škodě nemohlo dojít při dalším působení atmosférických srážek. Za přívalový déšť se považuje déšť velké intenzity a obvykle krátkého trvání a malého plošného rozsahu.

Čekací doba pro povodeň

Ve smyslu čl. 3 odst. 4) ZPP P-150/14 nastane-li škodná událost následkem povodně nebo v přímé souvislosti s povodní do 10 dnů po sjednání pojištění, není pojistitel z této škodné události povinen poskytnout pojistné plnění.

Čl. 3 odst. 4) ZPP P-150/14 se neuplatní v případě, že pro případ pojistné události vzniklé na příslušném předmětu pojištění v daném místě pojištění působením pojistného nebezpečí povodeň již bylo před počátkem pojištění sjednaného touto pojistnou smlouvou (počátkem změn sjednaných tímto dodatkem k pojistné smlouvě) u pojistitele uvedeného v této pojistné smlouvě sjednáno pojištění proti pojistnému nebezpečí povodeň, které bezprostředně předcházelo pojištění sjednanému touto pojistnou smlouvou (dodatkem k pojistné smlouvě); podmínkou je nepřetržitě trvání pojištění.

Došlo-li však ke zvýšení horní hranice pojistného plnění či jinému rozšíření rozsahu pojištění proti pojistnému nebezpečí povodeň, není pojistitel povinen z pojistné události vzniklé následkem povodně nebo v přímé souvislosti s povodní do 10 dnů po uzavření této pojistné smlouvy (dodatku k pojistné smlouvě) poskytnout plnění v rozsahu širším, než v jakém bylo proti tomuto pojistnému nebezpečí pojištění sjednáno před počátkem pojištění sjednaného touto pojistnou smlouvou (počátkem změn sjednaných tímto dodatkem k pojistné smlouvě).

Celkový limit plnění pro případ škod vzniklých působením povodně nebo záplavy za pojistnou smlouvu

Ujednává se, že celkové pojistné plnění pojistitele ze všech druhů pojištění sjednaných touto pojistnou smlouvou pro případ veškerých škod vzniklých působením povodně nebo záplavy vzniklých z příčin nastalých v průběhu jednoho pojistného roku je v souhrnu omezeno maximálním ročním limitem pojistného plnění ve výši: 1 000 000 Kč.

Čekací doba pro víchřici

Ve smyslu čl. 3 odst. 5) ZPP P-150/14 nastane-li škodná událost následkem víchřice nebo v přímé souvislosti s víchřicí do 10 dnů po sjednání pojištění, není pojistitel z této škodné události povinen poskytnout pojistné plnění.

Čl. 3 odst. 5) ZPP P-150/14 se neuplatní v případě, že pro případ pojistné události vzniklé na příslušném předmětu pojištění v daném místě pojištění působením pojistného nebezpečí víchřice již bylo před počátkem pojištění sjednaného touto pojistnou smlouvou (před počátkem změn sjednaných tímto dodatkem k pojistné smlouvě) u pojistitele uvedeného v této pojistné smlouvě sjednáno pojištění proti pojistnému nebezpečí víchřice, které bezprostředně předcházelo pojištění sjednanému touto pojistnou smlouvou (dodatkem k pojistné smlouvě); podmínkou je nepřetržitě trvání pojištění.

Došlo-li však ke zvýšení horní hranice pojistného plnění či jinému rozšíření rozsahu pojištění proti pojistnému nebezpečí víchřice, není pojistitel povinen z pojistné události vzniklé následkem víchřice nebo v přímé souvislosti s víchřicí do 10 dnů po uzavření této pojistné smlouvy (dodatku k pojistné smlouvě) poskytnout plnění v rozsahu širším, než v jakém bylo proti tomuto pojistnému nebezpečí pojištění sjednáno před počátkem pojištění sjednaného touto pojistnou smlouvou (počátkem změn sjednaných tímto dodatkem k pojistné smlouvě).

Tíha sněhu nebo námrazy - omezení

Pojištění pro případ škod způsobených tíhou sněhu nebo námrazy se vztahuje pouze na škody vzniklé na pojištěných budovách, není-li touto smlouvou pro konkrétní předmět pojištění ujednáno jinak.

4. POJIŠTĚNÍ ODPOVĚDNOSTI ZA ÚJMU

4.1 POJIŠTĚNÉ SUBJEKTY

Pojištění odpovědnosti za újmu se vztahuje na subjekty uvedené v článku 1, odstavci 1 této smlouvy.

4.2 HLAVNÍ ČINNOSTI A VÝŠE HRUBÝCH PŘÍJMŮ

Předpokladem plnění pojistitele je současné splnění následujících podmínek:

- a) újma byla způsobena v souvislosti s činností, která spadá do předmětu činnosti pojištěného vymezeného v čl. 1. odst. 2,
- b) pojištěný je v době vzniku škodné události oprávněn k provozování příslušné činnosti na základě obecně závazných právních předpisů,
- c) odpovědnost za újmu způsobenou v souvislosti s příslušnou činností není z pojištění vyloučena touto pojistnou smlouvou, pojistnými podmínkami nebo zvláštními ujednáními vztahujícími se k pojištění.

Více oborů činností

Pokud činnost (některá z činností), na niž se vztahuje pojištění sjednané touto smlouvou, zahrnuje více oborů či podskupin (dále jen „obory činností“) – jako např. obory činnosti živnosti volné, vztahuje se pojištění pouze na ty obory činností, které jsou výslovně uvedeny ve smlouvě, resp. jejích přílohách. Nejsou-li obory činností ve smlouvě výslovně uvedeny, vztahuje se pojištění na ty obory činností, které má pojištěný uvedeny v příslušném rejstříku, registru nebo jiné veřejné evidenci ke dni sjednání pojištění.

Hlavní činnosti pojištěného

Za hlavní činnosti se považují činnosti s nejvyšším podílem na hrubých ročních příjmech pojištěného:

- internát, kolej, dětský domov (ne profesní odpovědnost)

Činnosti, které jsou z pojištění odpovědnosti za újmu, případně z pojištění odpovědnosti za újmu způsobenou vadou výrobku nebo vadou práce po předání vyloučeny nebo u nichž je možno sjednat limit pojistného plnění maximálně do výše **5 000 000 Kč**, jsou uvedeny v **ZSU-500/20**, která tvoří nedílnou součást této pojistné smlouvy.

4.3 ZÁKLADNÍ POJIŠTĚNÍ

Pojištění se sjednává v rozsahu a za podmínek uvedených v následující tabulce/následujících tabulkách:

Územní platnost:	Česká republika			
Rozsah pojištění	Limit pojistného plnění	Sublimit pro výrobek*	Spoluúčast	Roční pojistné
Pojištění se vztahuje na povinnost nahradit újmu včetně újm způsobené vadou výrobku a vadou práce po předání .	15 000 000 Kč	v rámci limitu pojistného plnění	2 500 Kč	7 088 Kč

* sublimitem pro výrobek se rozumí sublimit pro újmu způsobenou vadou výrobku nebo vadou vadně vykonané práce, která se projeví po jejím předání.

4.4 PŘEHLED SJEDNANÝCH PŘIPOJIŠTĚNÍ

Územní platnost:		Česká republika			
Kód	Rozsah	Horní hranice plnění		Spoluúčast	Roční pojistné
Z	Újma způsobená na movité věci převzaté nebo užívané bez převzatých motorových vozidel	sublimit:	50 000 Kč	2 500 Kč	200 Kč
G	Regresy nákladů orgánů zdravotního a nemocenského pojištění	sublimit:	250 000 Kč	2 500 Kč	188 Kč

4.5 DEFINICE SJEDNANÝCH PŘIPOJIŠTĚNÍ

Přípojištění Z

Přípojištění "Z" se vztahuje na povinnost nahradit újmu způsobenou na movité věci, kterou pojištěný převzal za účelem provedení objednané činnosti (dále jen "převzatá věc"), nebo na movité věci nebo zvířeti, které pojištěný oprávněně užívá nebo požívá (dále jen "užívaná věc").

Pojištění se nevztahuje na povinnost nahradit újmu na:

- užívaných motorových vozidlech,
- převzatém zvířeti,
- převzatých motorových vozidlech.

Pojištěný je povinen uložit a zabezpečit převzaté a užívané věci podle jejich charakteru a hodnoty tak, aby toto zabezpečení minimálně odpovídalo předepsanému způsobu zabezpečení vyplývajícímu z pojistných podmínek upravujících způsobu zabezpečení. Je-li požadovaný způsob zabezpečení stanoven ve vazbě na horní hranici pojistného plnění, pojištěný porušil povinnost vyplývající z předchozí věty a porušení této povinnosti mělo podstatný vliv na vznik pojistné události, její průběh nebo na zvětšení rozsahu jejích následků, neposkytne pojistitel z takové pojistné události plnění v rozsahu větším, než jaký podle Dodatkových pojistných podmínek upravujících způsobu zabezpečení odpovídá skutečnému způsobu zabezpečení věcí v době vzniku pojistné události.

Ztráta klíče

Pojistitel poskytne z tohoto přípojištění nad rámec čl. 1 ZPP P-600/14 v případě pojistné události spočívající v povinnosti pojištěného poskytnout náhradu újmy způsobené ztrátou či odcizením klíče příp. obdobného nástroje sloužících k řádnému uzamykání a odemykání (dále jen "klíč"), který pojištěný převzal nebo jej oprávněně užívá v souvislosti s činností, ve vztahu k níž je sjednáno pojištění odpovědnosti za újmu, také náhradu nákladů prokazatelně a účelně vynaložených k odvrácení nebezpečí zneužití klíče k neoprávněnému vniknutí do uzamčeného objektu (prostoru) na:

- a) výměnu stávající vložky (vloček) zámku za vložku stejného či srovnatelného typu, včetně nákladů na pořízení klíčů k nové vložce v množství, v jakém existovaly k vložce vyměňované, nebo
- b) přenastavení vložky a výroby nových klíčů té úrovně klíčového systému (např. systému generálního klíče), do které patřil ztracený/ odcizený klíč, v množství, v jakém k vložce existovaly před ztrátou či odcizením klíče, pokud je takové řešení technicky možné, nebo
- c) překódování/ přeprogramování zamykacích mechanismů či jejich příslušenství, pokud je takové řešení technicky možné.

Přichází-li v úvahu více možností řešení uvedených pod písm. a) až c), uhradí pojistitel náklady pouze na nejvhodnější (nejlevnější) z nich.

Náhrada nákladů uvedených pod písm. a) až c) se pro účely tohoto pojištění posuzuje obdobně jako náhrada újmy a platí pro ni přiměřeně podmínky vztahující se k odpovědnosti za újmu.

Na úhradu nákladů uvedených pod písm. a) až c) poskytne pojistitel pojistné plnění maximálně do výše **10 %** sublimitu pro přípojištění "Z", maximálně však **30 000 Kč** z jedné pojistné události a současně v souhrnu ze všech pojistných událostí nastalých v průběhu jednoho

pojistného roku v rámci sublimitu sjednaného pro připojištění "Z"; výše plnění za tyto náklady současně nepřesáhne výši sublimitu sjednaného pro připojištění "Z".

Horní hranice plnění

Na úhradu všech pojistných událostí z připojištění "Z" vzniklých z příčin nastalých během jednoho pojistného roku poskytne pojistitel pojistné plnění v souhrnu maximálně do výše sublimitu sjednaného pro toto připojištění.

Připojištění G

Připojištění "G" se vztahuje na:

- náhradu nákladů na hrazené služby vynaložené zdravotní pojišťovnou,
- regresní náhradu orgánu nemocenského pojištění v souvislosti se vznikem nároku na dávku nemocenského pojištění,

pokud taková povinnost vznikla v důsledku pracovního úrazu nebo nemoci z povolání, které utrpěl zaměstnanec pojištěného.

Tyto náhrady se pro účely pojištění posuzují obdobně jako náhrada újmy a platí pro ně přiměřeně podmínky pojištění odpovědnosti za újmu.

Horní hranice plnění:

Na úhradu všech pojistných událostí z připojištění "G" vzniklých z příčin nastalých během jednoho pojistného roku poskytne pojistitel pojistné plnění v souhrnu maximálně do výše sjednaného sublimitu pro toto připojištění.

ČLÁNEK 3. VÝŠE A PLATBA POJISTNÉHO

1. Pojistné:

Pojistné nebezpečí	Roční pojistné
Pojištění pro případ živelního nebezpečí	31 440 Kč
Pojištění pro případ odcizení	1 992 Kč
Pojištění pro případ vandalismu	1 100 Kč
Pojištění pro případ nahodilého poškození nebo rozbití skel	850 Kč
Pojištění strojů nebo elektronických zařízení pro případ jejich poškození nebo zničení nahodilou událostí	5 243 Kč
Pojištění odpovědnosti za újmu – základní	7 088 Kč
Pojištění odpovědnosti za újmu - připojištění	388 Kč
Celkové roční pojistné před úpravou	48 101 Kč

2. Slevy:

Typ slevy	Výše slevy
Sleva za délku pojistného období	5 %
Jiná sleva / přírážka	25 %
Celkem sleva / přírážka	30 %

3. Pojistné po slevách:

Celkové roční pojistné po úpravě	33 671 Kč
---	------------------

4. Pojistné období:

Sjednává se běžné pojistné s pojistným obdobím v délce **12** měsíců.

5. Pojistné za pojistné období je splatné vždy:

- k 23. 4.

každého roku na účet pojistitele.

Peněžní ústav: Česká spořitelna a.s.

Číslo účtu: 2226222

Kód banky: 0800

Konstantní symbol: 3558

Variabilní symbol: 8603590319

QR kód k vyplnění platebního příkazu
na platbu prvního pojistného:



ČLÁNEK 4. HLÁŠENÍ ŠKODNÝCH UDÁLOSTÍ

Vznik škodné události hlásí pojistník bez zbytečného odkladu na níže uvedené kontaktní údaje:

Kooperativa pojišťovna, a.s., Vienna Insurance Group
CENTRUM ZÁKAZNICKÉ PODPORY
Centrální podatelna
Brněnská 634
664 42 Modřice
Tel: 957 105 105
datová schránka: n6tetn3
www.koop.cz

ČLÁNEK 5. PROHLÁŠENÍ POJISTNÍKA

- Pojistník potvrzuje, že před uzavřením pojistné smlouvy převzal v listinné nebo, s jeho souhlasem, v jiné textové podobě (např. na trvalém nosiči dat) Informace pro klienta a Informace o zpracování osobních údajů v neživotním pojištění a seznámil se s nimi. Pojistník si je vědom, že se jedná o důležité informace, které mu napomohou porozumět podmínkám sjednávaného pojištění, obsahují upozornění na důležité aspekty pojištění i významná ustanovení pojistných podmínek.
- Pojistník dále potvrzuje, že v dostatečném předstihu před uzavřením pojistné smlouvy převzal v listinné nebo jiné textové podobě (např. na trvalém nosiči dat) dokumenty uvedené v čl. 1 odst. 3) smlouvy a seznámil se s nimi. Pojistník si je vědom, že tyto dokumenty tvoří nedílnou součást pojistné smlouvy a upravují rozsah pojištění, jeho omezení (včetně výluk), práva a povinnosti účastníků pojištění a následky jejich porušení a další podmínky pojištění a pojistník je jimi vázán stejně jako pojistnou smlouvou.
- Pojistník prohlašuje, že má pojistný zájem na pojištění pojištěného, pokud je osobou od něj odlišnou.
- Pojistník potvrzuje, že adresa jeho trvalého pobytu/bydliště či sídla a kontakty elektronické komunikace uvedené v této pojistné smlouvě jsou aktuální, a souhlasí, aby tyto údaje byly v případě jejich rozporu s jinými údaji uvedenými v dříve uzavřených pojistných smlouvách, ve kterých je pojistníkem nebo pojištěným, využívány i pro účely takových pojistných smluv. S tímto postupem pojistník souhlasí i pro případ, kdy pojistiteli oznámí změnu adresy trvalého pobytu/bydliště či sídla nebo kontaktů elektronické komunikace v době trvání této pojistné smlouvy.
- Pojistník prohlašuje, že věci nebo jiné hodnoty pojistného zájmu pojištěné touto pojistnou smlouvou nejsou k datu uzavření smlouvy pojištěny proti stejným nebezpečím u jiného pojistitele.
- Pokud tato pojistná smlouva, resp. dodatek k pojistné smlouvě (dále jen "smlouva") podléhá povinnosti uveřejnění v registru smluv (dále jen "registru") ve smyslu zákona č. 340/2015 Sb., zavazuje se pojistník k jejímu uveřejnění v rozsahu, způsobem a ve lhůtách stanovených citovaným zákonem. To nezbavuje pojistitele práva, aby smlouvu uveřejnil v registru sám, s čímž pojistník souhlasí. Pokud je pojistník odlišný od pojištěného, pojistník dále potvrzuje, že pojištěný souhlasil s uveřejněním smlouvy. Při vyplnění formuláře pro uveřejnění smlouvy v registru je pojistník povinen vyplnit údaje o pojistiteli (jako smluvní straně), do pole "**Datová schránka**" uvést: **n6tetn3** a do pole "**Číslo smlouvy**" uvést: **8603590319**. Pojistník se dále zavazuje, že před zasláním smlouvy k uveřejnění zajistí znečitelnění neuveřejnitelných informací (např. osobních údajů o fyzických osobách). Smluvní strany se dohodly, že ode dne nabytí účinnosti smlouvy jejím zveřejněním v registru se účinky pojištění, včetně práv a povinností z něj vyplývajících, vztahují i na období od data uvedeného jako počátek pojištění (resp. od data uvedeného jako počátek změn provedených dodatkem, jde-li o účinky dodatku) do budoucna.

ČLÁNEK 6. ZPRACOVÁNÍ OSOBNÍCH ÚDAJŮ

1. V následující části jsou uvedeny základní informace o zpracování Vašich osobních údajů. Tyto informace se na Vás uplatní, pokud jste fyzickou osobou. Více informací, včetně způsobu odvolání souhlasu, možnosti podání námítky v případě zpracování na základě oprávněného zájmu, práva na přístup a dalších práv, naleznete v dokumentu Informace o zpracování osobních údajů v neživotním pojištění, který je trvale dostupný na webové stránce www.koop.cz v sekci "O pojišťovně Kooperativa".

2. Souhlas se zpracováním osobních údajů pro účely marketingu

Pojistitel bude s Vaším souhlasem zpracovávat Vaše **identifikační a kontaktní údaje, údaje pro ocenění rizika při vstupu do pojištění a údaje o využívání služeb**, a to pro účely:

- zasílání slev či jiných nabídek třetích stran, a to i elektronickými prostředky,
- zpracování Vašich osobních údajů nad rámec oprávněného zájmu pojistitele za účelem vyhodnocení Vašich potřeb a zasílání relevantnějších nabídek (jedná se o některé případy sledování Vašeho chování, spojování osobních údajů shromážděných pro odlišné účely, použití pokročilých analytických technik).

Tento souhlas je dobrovolný, platí po dobu neurčitou, můžete jej však kdykoliv odvolat. V případě, že souhlas neudělíte nebo jej odvoláte, nebudou Vám zasílány nabídky třetích stran a některé nabídky pojistitele nebude možné plně přizpůsobit Vaším potřebám. Máte také právo kdykoliv požadovat přístup ke svým osobním údajům.

Pojistník:

SOUHLASÍM NESOUHLASÍM

3. Informace o zpracování osobních údajů bez Vašeho souhlasu

3.1 Zpracování pro účely plnění smlouvy a oprávněných zájmů pojistitele

Pojistník bere na vědomí, že jeho identifikační a kontaktní údaje, údaje pro ocenění rizika při vstupu do pojištění a údaje o využívání služeb zpracovává pojistitel:

- a) pro účely kalkulace, návrhu a uzavření pojistné smlouvy, posouzení přijatelnosti do pojištění, správy a ukončení pojistné smlouvy a likvidace pojistných událostí, když v těchto případech jde o zpracování nezbytné pro **plnění smlouvy**, a
- b) pro účely zajištění řádného nastavení a plnění smluvních vztahů s pojistníkem, zajištění a soupojištění, statistiky a cenotvorby produktů, ochrany právních nároků pojistitele a prevence a odhalování pojistných podvodů a jiných protiprávních jednání, když v těchto případech jde o zpracování založené na základě **oprávněných zájmů** pojistitele. Proti takovému zpracování máte právo kdykoli podat námitku, která může být uplatněna způsobem uvedeným v Informacích o zpracování osobních údajů v neživotním pojištění.

3.2 Zpracování pro účely plnění zákonné povinnosti

Pojistník bere na vědomí, že jeho identifikační a kontaktní údaje a údaje pro ocenění rizika při vstupu do pojištění pojistitel dále zpracovává ke **splnění své zákonné povinnosti** vyplývající zejména ze zákona upravujícího distribuci pojištění a zákona č. 69/2006 Sb., o provádění mezinárodních sankcí.

3.3 Zpracování pro účely přímého marketingu

Pojistník bere na vědomí, že jeho identifikační a kontaktní údaje a údaje o využívání služeb může pojistitel také zpracovávat na základě jeho **oprávněného zájmu** pro účely zasílání svých reklamních sdělení a nabízení svých služeb; nabídku od pojistitele můžete dostat elektronicky (zejména SMSkou, e-mailem, přes sociální sítě nebo telefonicky) nebo klasickým dopisem či osobně od zaměstnanců pojistitele.

Proti takovému zpracování máte jako pojistník právo kdykoli podat námitku. Pokud si nepřejete, aby Vás pojistitel oslovoval s jakýmkoli nabídkami, zaškrtněte prosím toto pole: **[X]**.

3.4 Povinnost pojistníka informovat třetí osoby

Pojistník se zavazuje informovat každého pojištěného, jenž je osobou odlišnou od pojistníka, a případně další osoby, které uvedl v pojistné smlouvě, o zpracování jejich osobních údajů.

3.5 Informace o zpracování osobních údajů zástupce pojistníka

Zástupce právnické osoby, zákonný zástupce nebo jiná osoba oprávněná zastupovat pojistníka bere na vědomí, že její identifikační a kontaktní údaje pojistitel zpracovává na základě **oprávněného zájmu** pro účely kalkulace, návrhu a uzavření pojistné smlouvy, správy a ukončení pojistné smlouvy, likvidace pojistných událostí, zajištění a soupojištění, ochrany právních nároků pojistitele a prevence a odhalování pojistných podvodů a jiných protiprávních jednání. Proti takovému zpracování má taková osoba právo kdykoli podat námitku, která může být uplatněna způsobem uvedeným v Informacích o zpracování osobních údajů v neživotním pojištění.

Zpracování pro účely plnění zákonné povinnosti

Zástupce právnické osoby, zákonný zástupce nebo jiná osoba oprávněná zastupovat pojistníka bere na vědomí, že identifikační a kontaktní údaje pojistitel dále zpracovává ke splnění své zákonné povinnosti vyplývající zejména ze zákona upravujícího distribuci pojištění a zákona č. 69/2006 Sb., o provádění mezinárodních sankcí.

3.6 Uzavřením pojistné smlouvy potvrzujete, že jste se důkladně seznámil se smyslem a obsahem souhlasu se zpracováním osobních údajů a že jste se před jejich udělením seznámil s dokumentem **Informace o zpracování osobních údajů v neživotním pojištění**, zejména s bližší identifikací dalších správců, rozsahem zpracovávaných údajů, právními základy (důvody), účely a dobou zpracování osobních údajů, způsobem odvolání souhlasu a právy, která Vám v této souvislosti náleží.

ČLÁNEK 7. ZÁVĚREČNÁ USTANOVENÍ

1. Návrh pojistitele na uzavření pojistné smlouvy (dále jen "nabídka") musí být pojistníkem přijat v termínu určeném pojistitelem. Nabídku může pojistník přijmout výhradně včasným zaplacením pojistného za první pojistné období (případně jednorázového pojistného), tj. zaplacením nejpozději v termínu určeném v Pokynech k návrhu pojistné smlouvy a též v průvodním e-mailem, které byly pojistníkovi doručeny společně s nabídkou. Pojistník však souhlasí s tím, aby pojistitel přijal a použil na úhradu prvního pojistného i platbu zaslanou pod variabilním symbolem určeným pojistitelem, která bude vyšší než částka pojistného za první pojistné období (případně jednorázového pojistného) stanovená v nabídce. Pojistná smlouva bude uzavřena i včasným zaplacením této vyšší částky.

2. Pojistitel neposkytne pojistné plnění ani jiné plnění či službu z pojistné smlouvy v rozsahu, v jakém by takové plnění nebo služba znamenaly porušení mezinárodních sankcí, obchodních nebo ekonomických sankcí či finančních embarg, vyhlášených za účelem udržení nebo obnovení mezinárodního míru, bezpečnosti, ochrany základních lidských práv a boje proti terorismu. Za tyto sankce a embarga se považují zejména sankce a embarga Organizace spojených národů, Evropské unie a České republiky. Dále také Spojených států amerických za předpokladu, že neodporují sankcím a embargům uvedeným v předchozí větě.

ČLÁNEK 8.

UPOZORNĚNÍ POJISTITELE DLE § 2789 ZÁKONA č. 89/2012 Sb., OBČANSKÉHO ZÁKONÍKU

Ve smyslu § 2789 zákona č. 89/2012 Sb., občanského zákoníku, je konstatováno, že při uzavírání této pojistné smlouvy nebyly shledány žádné nesrovnalosti mezi požadavky klienta a nabízeným pojištěním. V případě, že ke zjištění nesrovnalostí mezi požadavky klienta a uzavřenou pojistnou smlouvou dojde při zpracování pojistné smlouvy, pojistitel upozorní pojistníka (klienta) na tyto nesrovnalosti samostatným dopisem.

Tato smlouva obsahuje přílohy:

- ZSU-500/20 – Zvláštní smluvní ujednání k pojištění odpovědnosti za újmu

Datum vzniku návrhu Pojistné smlouvy:

20. 4. 2023

Termín stanovený pojistitelem pro přijetí návrhu pojistné smlouvy:

15 dní od vzniku návrhu pojistné smlouvy

Marným uplynutím uvedeného termínu návrh pojistné smlouvy zaniká.

Poslední den termínu pro přijetí návrhu pojistné smlouvy:

5. 5. 2023

Tento návrh pojistné smlouvy lze přijmout výhradně zaplacením pojistného za první pojistné období.

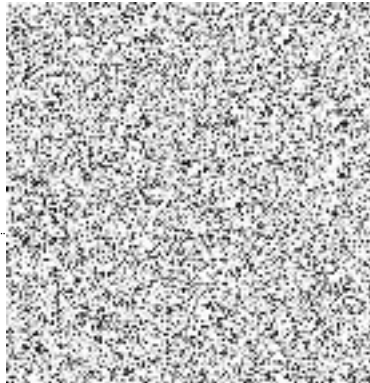
Jméno, příjmení / název zástupce pojistitele (získatele): Jaromír Šťastný

Zaměstnanec pojistitele

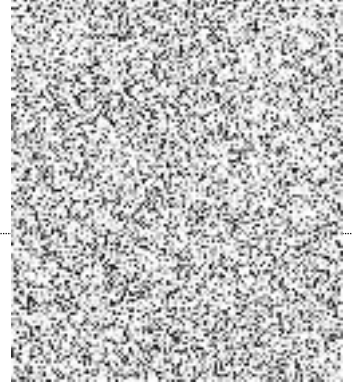
Získatelské číslo: 1736

Telefonní číslo: +420724488399

E-mail: jstastny@koop.cz




Kooperativa pojišťovna, a.s.
Vienna Insurance Group
Generální ředitelství
Pobřeží 665/21
186 00 Praha 8



Tato zvláštní smluvní ujednání (dále jen „ZSU“) jsou nedílnou součástí pojistné smlouvy.

V případě, že je jakékoli ustanovení těchto ZSU v rozporu s ustanovením pojistné smlouvy, má přednost příslušné ustanovení pojistné smlouvy. Nejsou-li ustanovení pojistné smlouvy a těchto ZSU v rozporu, platí ustanovení pojistné smlouvy i ZSU zároveň.

V případě, že je jakékoli ustanovení pojistných podmínek vztahujících se k pojištění odpovědnosti za újmu v rozporu s ustanovením těchto ZSU, má přednost příslušné ustanovení ZSU. Nejsou-li ustanovení pojistných podmínek a ZSU v rozporu, platí ustanovení pojistných podmínek a ZSU zároveň.

Článek 1 – Další vyluky z pojištění

Vedle výluk vyplývajících z příslušných ustanovení pojistných podmínek a pojistné smlouvy se pojištění nevztahuje na povinnost nahradit újmu způsobenou v souvislosti s:

- a) provozováním **tržnic a stánkovým prodejem v tržnicích**,
- b) provozováním **zastaváren, heren** (hazardní hry, výherní automaty), **non-stop pohostinských zařízení** (restaurací, barů apod.),
- c) provozováním a pořádáním akcí **motoristického sportu, paintballových střelnic, bobových a motokárových drah, vozítek segway, lanových parků, bungee jumpingu, zorbingu, potápění, parasailingu, swoopingu, surfingu, raftingu, canyoningu, horolezeckého a lezeckého sportu** a obdobných aktivit,
- d) provozováním a pořádáním **cirkusových představení, poutí a pouťových atrakcí, zábavních parků**,
- e) pořádáním **tanečních zábav a diskoték pro více než 500 návštěvníků**,
- f) pořádáním koncertů a hudebních festivalů; tato vyluka se neuplatní ve vztahu ke koncertům a festivalům v oblasti vážné, lidové nebo dechové hudby,
- g) činností **kaskadérů**,
- h) **porušováním integrity lidské kůže**; tato vyluka se vztahuje pouze na povinnost nahradit újmu způsobenou na životě nebo zdraví v důsledku porušení integrity lidské kůže,
- i) **ochranou majetku a osob** a službami **soukromých detektivů**,
- j) činností **agentury práce**,
- k) **směnárenskou činností**,
- l) **hornickou činností** a činností prováděnou **hornickým způsobem, ražbou tunelů a štol**,
- m) výrobou, opravami, úpravami, přepravou, nákupem, prodejem, půjčováním, uschováváním a znehodnocováním **zbraní a bezpečnostního materiálu**.

Článek 2 – Další vyluky z pojištění odpovědnosti za újmu způsobenou vadou výrobku a vadou práce po předání

Vedle výluk vyplývajících z příslušných ustanovení pojistné smlouvy a pojistných podmínek se pojištění odpovědnosti za újmu způsobenou vadou výrobku a vadou práce po předání nevztahuje na povinnost nahradit újmu způsobenou v souvislosti s:

- a) výsledky **projektové, konstrukční, analytické, testovací, poradenské, konzultační, informační, účetní, plánovací, vyměřovací nebo zaměřovací (vč. zeměměřické), výzkumné, překladatelské, zadavatelské, organizační** a jakékoli duševní tvůrčí činnosti,
- b) výsledky **zkušební, kontrolní (vč. korekční) a revizní** činnosti, s výjimkou zkoušek, kontrol a revizí elektrických, plynových, hasicích, tlakových nebo zdvihacích zařízení, zařízení sloužících k vytápění nebo chlazení a určených technických zařízení v provozu,
- c) činností spočívající v **zastupování, zprostředkování či obstarání, ve správě majetku a jiných finančních hodnot**,
- d) poskytováním **softwaru**, zpracováním a poskytováním **dat a informací**,
- e) poskytováním technických služeb k ochraně majetku a osob (např. montáž EZS, EPS), jde-li o újmu způsobenou v souvislosti s jakoukoli **nefunkčností či sníženou funkčností zařízení (systémů) určených k ochraně majetku a osob**,
- f) obchodem s **léčivými**, s výjimkou obchodu s volně prodejnými léčivými přípravky mimo lékárny,
- g) poskytováním **zdravotní a veterinární péče**,
- h) provozováním **tělovýchovných a sportovních zařízení, organizováním sportovní činnosti, poskytováním tělovýchovných služeb**, poskytováním **kosmetických, masérských, rekondičních a regeneračních služeb**,
- i) prováděním **geologických prací**,
- j) **úpravou a rozvodem vody, výrobou, rozvodem, distribucí a prodejem elektrické energie, plynu, tepla** apod. (tato vyluka se vztahuje pouze na odpovědnost osob zabývajících se úpravou, výrobou, rozvodem, distribucí nebo prodejem předmětných médií),
- k) obchodem s **erotickým zbožím**.

Článek 3 – Pojištění odpovědnosti z provozu pracovních strojů

- 1) Pojištění se vztahuje i na povinnost pojištěného nahradit újmu způsobenou v souvislosti s **vlastnictvím nebo provozem motorového vozidla sloužícího jako pracovní stroj**, včetně újmů způsobené výkonem činnosti pracovního stroje (odchylně od čl. 2 odst. 1) písm. b) ZPP P-600/14).
- 2) Pojištění se však nevztahuje na povinnost pojištěného nahradit újmu, pokud:
 - a) v souvislosti se škodnou událostí bylo nebo mohlo být uplatněno právo na plnění z pojištění odpovědnosti za újmu (škodu) sjednaného ve prospěch pojištěného jinou pojistnou smlouvou (zejména z povinného pojištění odpovědnosti za újmu způsobenou provozem vozidla) nebo
 - b) jde o újmu, jejíž náhrada je předmětem povinného pojištění odpovědnosti za újmu způsobenou provozem vozidla, ale právo na plnění z takového pojištění nemohlo být uplatněno z důvodu, že:
 - i) byla porušena povinnost takové pojištění uzavřít,
 - ii) jde o vozidlo, pro které právní předpis stanoví výjimku z povinného pojištění odpovědnosti za újmu způsobenou provozem vozidla nebo
 - iii) k újmě došlo při provozu vozidla na pozemní komunikaci, na které bylo toto vozidlo provozováno v rozporu s právními předpisy,
 - c) jde o újmu, jejíž náhrada je právním předpisem vyloučena z povinného pojištění odpovědnosti za újmu způsobenou provozem vozidla,
 - d) ke vzniku újmy došlo při účasti na motoristickém závodě nebo soutěži nebo v průběhu přípravy na ně.
- 3) Pojistitel poskytne z pojištění dle tohoto článku pojistné plnění:
 - a) v případě újmy způsobené výkonem činnosti pracovního stroje, která nemá původ v jeho jízdě, nejvýše do částky odpovídající sjednanému limitu pojistného plnění pro pojištění odpovědnosti za újmu a v jeho rámci (sublimit),
 - b) v případech neuvedených pod písm. a) nejvýše do sublimitu **500 000 Kč** ze všech pojistných událostí vzniklých z příčin nastalých v průběhu jednoho pojistného roku v rámci limitu pojistného plnění; pojistné plnění však současně nepřesáhne výši limitu pojistného plnění.

Článek 4 – Rozsah pojištění ve vztahu k vyjmenovaným případům odpovědnosti za újmu

- 1) Z pojištění odpovědnosti za újmu způsobenou v souvislosti s:
 - a) nakládáním s **nebezpečnými chemickými látkami a přípravky, stlačenými nebo zkapalněnými plyny** (odchylně od čl. 2 odst. 1) písm. s) ZPP P-600/14),
 - b) **provozováním vodovodů a kanalizací, úpravou a rozvodem vody**; výluka vyplývající z čl. 2 odst. 1 písm. r) ZPP P-600/14 není dotčena,
 - c) pořádáním **kulturních, prodejních a obdobných akcí**, provozováním **tělovýchovných a sportovních zařízení, organizováním sportovní činnosti, poskytováním tělovýchovných služeb**,
 - d) stavbou, opravami a likvidací **lodí**,
 - e) výstavbou a údržbou **přehrad, pracemi pod vodou**poskytne pojistitel pojistné plnění maximálně do sublimitu **5 000 000 Kč** z jedné pojistné události a současně v souhrnu ze všech pojistných událostí vzniklých z příčin nastalých v průběhu jednoho pojistného roku v rámci limitu pojistného plnění. Pojistné plnění však současně nepřesáhne výši limitu pojistného plnění.
- 2) Z pojištění odpovědnosti za újmu způsobenou vadou výrobku a vadou práce po předání v souvislosti s:
 - a) **výrobou a obchodem s motorovými vozidly** a dalšími **motorovými dopravními prostředky**, včetně jejich **součástí a příslušenství**,
 - b) výrobou a prodejem **pohonných hmot**,
 - c) prováděním **revizí elektrických, plynových, hasičích, tlakových nebo zdvihacích zařízení, zařízení sloužících k vytápění nebo chlazení a určených technických zařízení v provozu**,
 - d) poskytováním **technických služeb**,
 - e) provozováním **útluků** a jiných obdobných **zařízení pečujících o zvířata**poskytne pojistitel pojistné plnění maximálně do výše **5 000 000 Kč** z jedné pojistné události a současně v souhrnu ze všech pojistných událostí vzniklých z příčin nastalých v průběhu jednoho pojistného roku v rámci limitu pojistného plnění, resp. v rámci sublimitu pro pojištění odpovědnosti za újmu způsobenou vadou výrobku nebo vadou práce po předání, je-li sjednán. Pojistné plnění však současně nepřesáhne výši limitu pojistného plnění, resp. výši sublimitu pro pojištění odpovědnosti za újmu způsobenou vadou výrobku nebo vadou práce po předání, je-li sjednán.
- 3) Z pojištění odpovědnosti za újmu způsobenou vadou výrobku vzniklou **spojením nebo smísením vadného výrobku s jinou věcí a újmu vzniklou dalším zpracováním nebo opracováním vadného výrobku** poskytne pojistitel pojistné plnění (odchylně od čl. 3 odst. 2) písm. d) ZPP P-600/14) maximálně do výše **5 000 000 Kč** z jedné pojistné události a současně v souhrnu ze všech pojistných událostí vzniklých z příčin nastalých v průběhu jednoho pojistného roku v rámci limitu pojistného plnění, resp. v rámci sublimitu pro pojištění odpovědnosti za újmu způsobenou vadou výrobku nebo vadou práce po předání, je-li sjednán. Pojistné plnění však současně nepřesáhne výši limitu pojistného plnění, resp. výši sublimitu pro pojištění odpovědnosti za újmu způsobenou vadou výrobku nebo vadou práce po předání, je-li sjednán.

Článek 5 – Pojištění odpovědnosti za újmu vyplývající z vlastnictví, držby nebo jiného oprávněného užívání nemovitosti

- 1) Pokud je pojišťnou smlouvou sjednáno pojištění odpovědnosti za újmu:
 - a) způsobenou v souvislosti s činností spočívající ve **výstavbě a následném prodeji nemovitostí** či v **nákupu a prodeji nemovitostí**,
 - b) způsobenou v souvislosti s **pronájmem nemovitosti(-i)** nebo
 - c) **výslovně v rozsahu odpovědnosti za újmu vyplývající z vlastnictví nebo držby nemovitosti(-i)**,vztahuje se takové pojištění odchylně od čl. 1 odst. 6) ZPP P-600/14 na povinnost pojištěného nahradit újmu vyplývající z vlastnictví nebo držby **pouze** těch **nemovitostí**, které jsou v době vzniku škodné události z pojištění odpovědnosti za újmu **majetkově pojištěny** u pojistitele uvedeného v této pojistné smlouvě (i jinou pojišťnou smlouvou) **proti živelním pojistným nebezpečím**, a pozemků k takovým nemovitostem příslušejících.
- 2) Pojištění se nad rámec čl. 1 odst. 6) ZPP P-600/14 vztahuje na povinnost pojištěného nahradit újmu **vyplývající z vlastnictví nebo držby těch nemovitostí** (vč. pozemků k nim příslušejících), které:
 - a) **slouží k výkonu činnosti**, pro kterou je touto pojišťnou smlouvou **sjednáno pojištění**, nebo
 - b) jsou v době vzniku škodné události z pojištění odpovědnosti za újmu sjednaného touto pojišťnou smlouvou **majetkově pojištěny** touto pojišťnou smlouvou **proti živelním pojistným nebezpečím**.Pro účely pojištění v rozsahu písm. b) se za pojištěného považuje vlastník nemovitosti, a to i případně, že je odlišný od pojištěného pro účely pojištění odpovědnosti za újmu uvedeného v pojistné smlouvě.
- 3) Pojištění odpovědnosti za újmu vyplývající z vlastnictví nemovitosti, která je v době vzniku škodné události z pojištění odpovědnosti za újmu sjednaného touto pojišťnou smlouvou majetkově pojištěná u pojistitele uvedeného v této pojistné smlouvě proti živelním pojistným nebezpečím, se odchylně od čl. 2 odst. 4) písm. b) a c) ZPP P-600/14 vztahuje také na případnou odpovědnost pojištěného za újmu způsobenou osobám uvedeným v citovaných ustanoveních.
- 4) Odchylně od čl. 2 odst. 4 písm. b) a c) ZPP P-600/14 se pojištění vztahuje také na případnou odpovědnost za škodu, za kterou pojištěný odpovídá osobám uvedeným v citovaných ustanoveních, pokud se jedná o škodu způsobenou na budově oprávněně užívané pojištěným k provozování činnosti, na kterou se vztahuje pojištění odpovědnosti za újmu sjednané touto pojišťnou smlouvou, a pozemku k takové budově příslušejícímu, a to za podmínky, že předmětná budova je v době vzniku škodné události z pojištění odpovědnosti za újmu sjednaného touto pojišťnou smlouvou majetkově pojištěná u pojistitele uvedeného v této pojistné smlouvě proti živelním pojistným nebezpečím. Z pojištění v tomto rozšířeném rozsahu poskytne pojistitel ze všech pojistných událostí vzniklých z příčin nastalých v průběhu jednoho pojistného roku pojistné plnění v souhrnu maximálně do výše limitu pojistného plnění pro pojištění odpovědnosti za újmu a v jeho rámci („sublimit“), výše plnění ze všech pojistných událostí vzniklých v průběhu jednoho pojistného roku však současně nesmí v souhrnu přesáhnout výši pojistné částky sjednané pro majetkové pojištění předmětné budovy proti živelním pojistným nebezpečím u pojistitele uvedeného v této pojistné smlouvě.

Článek 6 – Rozhodný rozsah pojištění

- 1) Pojistitel poskytne pojistné plnění za podmínek a v rozsahu pojištění účinných v okamžiku, kdy nastala příčina vzniku újmy; tím nejsou dotčena ujednání uvedená v čl. 5 ZPP P-600/14.
- 2) V případě újmy způsobené vadou výrobku se za okamžik příčiny vzniku újmy považuje okamžik, kdy byl konkrétní výrobek, který způsobil újmu, pojištěným úplatně nebo bezúplatně předán za účelem distribuce nebo používání nebo k němu bylo pojištěným převedeno vlastnické právo.