

**Smlouva o připojení k distribuční soustavě z napětové hladiny nízkého napětí č. 9002119887**

uzavřená v souladu se zákonem č. 458/2000 Sb., energetický zákon v platném znění a jeho prováděcími předpisy mezi

**Žadatelem****Střední průmyslová škola Brno, Purkyňova, příspěvková organizace**

Sídlo: Purkyňova 2832/97, Královo Pole, 612 00 Brno

IČ: 15530213

Adresa pro zaslání písemností:

Purkyňova 2832/97, Královo Pole, 612 00 Brno

Zástupce ve věcech smluvních: doc.RNDr.Aleš Ruda, Ph.D., MBA

a

**Provozovatelem distribuční soustavy (dále jen „Provozovatel DS“)****EG.D, a.s.**

Sídlo: Lidická 1873/36, Černá Pole, 602 00 Brno

Zápis v OR: Společnost je zapsána v obchodním rejstříku vedeném Krajským soudem v Brně, v oddílu B, vložce 8477

IČ: 28085400 DIČ: CZ28085400

Zástupce: ve věcech smluvních:

ve věcech technických: Ing.

Bankovní spojení: Komerční banka, a.s. číslo účtu:

spisový	A-6. d.
skartační znak / lhůta	9/5

Střední průmyslová škola  
PURKYŇOVA, PŘÍSPĚVKOVÁ ORG.  
Purkyňova 97, 612 00 Brno

Dobro dne: 30. 9. 2023

Číslo: 101-1201/2023

Příloha: 4/0

Počet příloh digit. pod. ....

**I. Předmět smlouvy**

Předmětem této smlouvy je:

- 1) Závazek Provozovatele DS připojit za sjednaných podmínek ke své distribuční soustavě zařízení Žadatele pro odběr elektřiny (dále jen „zařízení“ nebo také „odběrné místo“) a zajistit rezervovaný příkon dle článku II. této smlouvy.
- 2) Závazek Žadatele uhradit Provozovateli DS podíl na nákladech spojených s připojením a se zajištěním požadovaného příkonu (dále jen „podíl na oprávněných nákladech“) dle této smlouvy.

**II. Technické podmínky připojení**

Adresa odběrného místa: Purkyňova 2832/97, 612 00 Brno

EAN: 859182400221107149

Rezervovaný příkon místa připojení a současně předávacího místa (tj. jmenovitá hodnota hlavního jističe před elektroměrem v A, dále jen „rezervovaný příkon“):

Stávající hodnota: **0 x 0 A**Nová hodnota sjednaná touto smlouvou: **3 x 250 A**

Charakteristika jističe: Typ B

Napětová úroveň: 0,4 kV (NN)

Typ sítě: TN-C

Typ odběru: Zákazník NN podnikatel - trvalé připojení

Charakter odběru: T4

Na odběrném místě bude celkový instalovaný příkon: **150 kW**

z toho bude:

Osvětlení	40 kW
Elektrické vaření	5 kW
Ostatní spotřebiče	30 kW
Standardní spotřebiče do 16 A (3,5kW)	60 kW
Klimatizace	15 kW

Stupeň zajištění kvality a spolehlivosti dodávky elektrické energie:

Standardní stupeň daný platnými čs. normami a právními předpisy v době podpisu této smlouvy (vyhláška č.540/2005 Sb. v platném znění, Pravidla provozování distribuční soustavy, ČSN EN 50160 a související normy a předpisy).

**Způsob připojení zařízení k distribuční soustavě:**

- a) Místo připojení: Místem připojení bude nový rozvaděč nn v nové distribuční trafostanici 22/0,4 kV, která bude umístěná na par.č. 3617/47, k.ú. Královo Pole.
- b) Stručný popis způsobu připojení: Zařízení Žadatele bude připojeno po vybudování kabelového vedení VN a distribuční trafostanice.
- c) Hranice vlastnictví: Zařízení Provozovatele DS bude končit rozvaděčem NN distribuční trafostanice. Zařízení Žadatele



bude začínat hlavním domovním vedením (HDV) směrem od jisticích prvků v rozvaděči NN k elektroměrovému rozvaděči, který bude umístěn u místa připojení, tzn. u distribuční trafostanice.

- d) Typ měření: Měření bude nepřímé NN - typ B.  
Budou použity měřicí transformátory proudu s převodem 250/5.
- e) Umístění měření: Měření bude umístěno v rozvaděči Žadatele (umístěném na hranici pozemku, v pilíři nebo na objektu) trvale přístupném z vnější strany z veřejného prostranství.
- f) Související technická opatření: Připojení bude provedeno zasmyčkováním stávajícího VN277 kabelu do nové distribuční trafostanice. Zřízení výše uvedené VN smyčky, výstavbu nové distribuční trafostanice provede Provozovatel DS. Kabelová VN smyčka, stavební i technologická část distribuční trafostanice rozvaděče zůstane ve vlastnictví Provozovatele DS. Vybudování jediného hlavního domovního vedení (HDV) - samostatně jištěný jediný odvod zemním kabelem (min. NAYY nebo AYKY 4x16 mm<sup>2</sup> nebo CYKY 4x10 mm<sup>2</sup>) ze skříňe rozvaděče NN distribuční trafostanice bude zajištěno Žadatelem. Zřízení výše uvedeného HDV bude, v souladu s § 45 zákona č. 458/2000 Sb., zajištěno a uhrazeno Žadatelem. Žadatel zadá HDV k provedení odborné elektroinstalační firmě. Toto HDV zůstane ve vlastnictví Žadatele. V případě zřízení nového HDV bude Žadatelem zajištěna příprava HDV před, popř. v součinnosti, stavebních úprav zařízení distribuční soustavy a to tak, aby bylo HDV připojeno při realizaci nového rozvaděče NN v distribuční trafostanici. Po připojení odběrného místa z rozvaděče NN distribuční trafostanice bude stávající připojení odpojeno a demontováno. Připojený objekt školy nesmí být napájen ze dvou míst distribuční sítě.

Další technické podmínky připojení zařízení Žadatele k distribuční soustavě Provozovatele DS jsou uvedeny v Příloze č. 1, která tvoří nedílnou součást této smlouvy.

### III. Termín připojení zařízení k distribuční soustavě

- 1) Provozovatel DS se zavazuje připojit zařízení Žadatele specifikované v čl. II. této smlouvy ke své distribuční soustavě v termínu do **17 měsíců** od uzavření této smlouvy za předpokladu, že:
- Žadatel řádně a včas splní veškeré své závazky z této Smlouvy,
  - nenastane překážka v době podpisu smlouvy neznámá, která ztíží realizaci stavebních a technických opatření v distribuční soustavě zajišťovaných Provozovatelem DS v souvislosti s touto smlouvou (dále jen "Stavba"), zejm. jde o nepříznivé klimatické podmínky v zimních obdobích,
  - osoby s vlastnickým nebo jiným věcným právem k nemovitostem dotčeným realizací Stavby či realizací samotného připojení umožní Provozovateli DS Stavbu a připojení provést, zejm. dojde k úspěšnému projednání věcných břemen,
  - budou splněny veškeré zákonné předpoklady realizace Stavby a samotného připojení, zejména splnění předpokladů dle zákona č. 183/2006 Sb. Stavebního zákona v platném znění, do 30.11.2023, pokud tato smlouva dále nestanoví jinak.
- 2) Provozovatel DS má právo na jednostrannou přiměřenou změnu termínu připojení uvedeného v tomto článku a dále má právo na změnu technických podmínek řešení připojení zařízení v případě, že nebude splněna některá z podmínek stanovených v odst. 1 tohoto článku. Provozovatel DS uvede Žadatele o jednostranné změně termínu připojení nebo o jednostranné změně technických podmínek připojení poté, co se o nesplnění dané podmínky dozví.

### IV. Podíl Žadatele na oprávněných nákladech

- 1) Žadatel se zavazuje uhradit Provozovateli DS podíl na oprávněných nákladech, jehož výše je stanovena v souladu s vyhláškou č. 16/2016 Sb., o podmínkách připojení k elektrizační soustavě v platném znění.  
**Podíl Žadatele na oprávněných nákladech činí: 157 500 Kč**
- 2) Úhrada podílu na oprávněných nákladech je **splatná** na účet Provozovatele DS s variabilním symbolem **9002119887** takto:
- záloha ve výši 50 % z hodnoty podílu na oprávněných nákladech, tj. **78 750 Kč do 15 dnů** ode dne uzavření této smlouvy
  - doplatek ve výši 50 % z hodnoty podílu na oprávněných nákladech, tj. **78 750 Kč do 8 měsíců** ode dne uzavření této smlouvy. (Druhou část platby můžete uhradit jednorázově společně s první).
- 3) Úhrada podílu na oprávněných nákladech bude provedena na základě této smlouvy (nejedná se o úhradu za zdanitelné plnění, proto nebude ze strany Provozovatele DS vystavována faktura-daňový doklad) a to převodním příkazem nebo složenkou. Závazek zaplacení je splněn vždy dnem připsání částky ve sjednané výši na účet Provozovatele DS, uvedený v záhlaví této smlouvy.

### V. Povinnosti smluvních stran

- 1) Povinnosti Žadatele:
- Řádně, včas a ve sjednané výši uhradit podíl na oprávněných nákladech dle čl. IV, této smlouvy.
  - Poskytovat potřebnou součinnost a splnit podmínky stanovené touto smlouvou včetně Přílohy č. 1.
  - Při změnách instalovaných spotřebičů v rámci platného rezervovaného příkonu konzultovat s Provozovatelem DS připojování spotřebičů, u nichž lze předpokládat ovlivňování sítě v neprospěch ostatních odběratelů. Jde zejména



o spotřebiče s rázovou, kolísavou či nelineární časově proměnnou charakteristikou odběru elektřiny, motorů s těžkým rozběhem, kolísavým odběrem elektřiny nebo s častým zapínáním a svařovacích přístrojů. Připojení vlastního zdroje elektrické energie je nutné vždy projednat s Provozovatelem DS.

- d) Na základě výzvy Provozovatele DS upravit na svůj náklad předávací místo nebo odběrné místo pro instalaci měřicího zařízení tak, aby Provozovatel DS mohl nainstalovat měřicí zařízení, jehož typ stanovuje příslušný prováděcí právní předpis.
- e) - Žadatel zajistí na svých pozemcích vyčlenění samostatného pozemku pro umístění distribuční trafostanice.
- Po vydání územního rozhodnutí pro rozvody VN, NN a trafostanici bude Provozovatelem DS v průběhu přípravy stavby. Pozemek pro transformovnu musí být situován tak, aby alespoň jedna jeho strana byla přístupná z veřejného prostranství, vyhověl požárním a bezpečnostním předpisům a byl v souladu se stanoviskem Magistrátu města Brna – Odboru územního plánování a rozvoje. Návrh smlouvy o smlouvě budoucí na odprodej pozemku Provozovateli DS pro výstavbu transformovny na základě výzvy Žadatele zajistí Provozovatel DS (Reg. spr. Brno).
  - uzavření s Provozovatelem DS, v termínu do 6 měsíců od uzavření smlouvy o připojení, smlouvy o smlouvě budoucí o zřízení věcného břemene spočívající v oprávnění Provozovatele DS umístit a provozovat v objektu Žadatele distribuční zařízení zahrnující technologii VN, rozvaděč VN, rozvaděč NN, transformátor a technologický kanál pro veškerá kabelová vedení VN, NN a komunikační síť. Na pozemcích ve vlastnictví Žadatele bude zajištěno oprávnění přístupu zaměstnanců Provozovatele DS k technologii v distribuční trafostanici, ke kabelovému vedení VN, NN (např. přístup bude zajištěn provozním klíčem v trezorku EG.D na objektu Žadatele, který bude umístěn na veřejně přístupném místě). Tím nebudou dotčena další oprávnění vyplývající z energetického zákona.
  - na pozemku Žadatele předání uvolněného staveniště pro distribuční trafostanici a kabelového vedení VN, NN, staveniště předat v definitivní nivelitě terénu se směrovým vytyčením trasy kabelového vedení VN, NN, a to osobou oprávněnou k této činnosti (právníčkou či fyzickou osobou s oprávněním k provádění geodetických prací) nejpozději 3 měsíce před termínem připojení přebere Reg. spr. Brno detašované pracoviště Brno, Hády 968/2. Žadatel je povinen zajistit úplné či částečné dokončení stavby dopravní a technické infrastruktury zasahující do plánované trasy kabelů VN, NN – kanalizace, vody, plynu a komunikace.
  - Součástí stavební připravenosti je zajištění přístupu pracovníkům měřicího vozu k rozvaděči VN z důvodu diagnostiky kabelů VN (tzn. maximální vzdálenost rozvaděče VN od stanoviště měřicího vozu EG.D s průjezdnou výškou 3.5m je 20m).

## 2) Povinnosti Provozovatele DS:

- a) Umožnit Žadateli připojení zařízení specifikované v čl. II. této smlouvy k distribuční soustavě a zajistit požadovaný rezervovaný příkon v termínu uvedeném v článku III. této smlouvy za podmínek dle této smlouvy.

## 3) Práva a povinnosti obou smluvních stran:

- a) Provozovatel DS a Žadatel se zavazují řídit aktuálními „Pravidly provozování distribuční soustavy“ uvedenými na internetových stránkách Provozovatele DS [www.egd.cz](http://www.egd.cz).
- b) Další práva a povinnosti smluvních stran jsou upraveny právními předpisy, zejména energetickým zákonem a jeho prováděcími předpisy.

## VI. Odpojení zařízení od distribuční soustavy

### 1) Provozovatel DS je oprávněn odpojit zařízení Žadatele od své distribuční soustavy:

- a) v případě, kdy zařízení Žadatele nebude odpovídat příslušným technickým normám a platným právním předpisům;
- b) v případě, kdy zařízení Žadatele bude negativně ovlivňovat parametry kvality elektřiny v distribuční soustavě Provozovatele DS mimo stanovené meze;
- c) při nedodržení podmínek připojení zařízení obsažených v této smlouvě.

### 2) Na možnost odpojení zařízení od distribuční soustavy bude Žadatel písemně upozorněn, včetně poskytnutí lhůty na odstranění problému.

## VII. Doba platnosti smlouvy a způsoby ukončení smlouvy

### 1) Smlouva je uzavřena na dobu neurčitou.

### 2) Kterákoli ze smluvních stran má právo smlouvu ukončit písemnou listinnou výpovědí s výpovědní dobou 1 měsíc od doručení výpovědi protistraně.

### 3) Smlouvu lze ukončit písemným listinným odstoupením kterékoliv ze smluvních stran v případě podstatného porušení povinností druhou smluvní stranou.

### 4) Provozovatel DS má dále právo odstoupit od této smlouvy v případě, že:

- a) Žadatel neuhradil ve sjednaných lhůtách některou finanční částku uvedenou v článku IV. této smlouvy. Toto právo náleží Provozovateli DS nejdříve tehdy, pokud není dlužná částka dle čl. IV. uhrazena ani v dodatečné lhůtě 15 dnů ode dne její splatnosti,



- b) nebude splněna podmínka stanovená v čl. III odst. 1 písm. c) a písm. d) této smlouvy.
- 5) V případech ukončení smlouvy bude dosud uhrazená částka podílu na oprávněných nákladech vrácena Žadateli. To neplatí v případech ukončení smlouvy, kdy Žadatel již začal nebo mohl začít čerpat rezervovaný příkon nebo v případech zániku smlouvy dle odst. 9 tohoto článku.
- 6) V případech ukončení smlouvy z důvodů na straně Žadatele je Provozovatel DS oprávněn požadovat po Žadateli úhradu veškerých oprávněných nákladů, které Provozovatel DS dosud vynaložil nebo které bude ještě nucen vynaložit v souvislosti s připojením zařízení k distribuční soustavě nebo se zajištěním požadovaného příkonu. V případech, kdy v souladu s odst. 5) tohoto článku nemá dojít k vrácení dosud uhrazené částky podílu, je Provozovatel DS oprávněn požadovat po Žadateli jen úhradu částky odpovídající rozdílu těchto oprávněných nákladů a již uhrazených částek podílu.
- 7) Smluvní strany se dohodly, že nároky Provozovatele DS dle odst. 6) tohoto článku budou přednostně uhrazeny z plateb, které Žadatel Provozovateli DS již poskytl za trvání smlouvy, a to jejich započtením. Provozovatel DS oznámí započtení Žadateli. V případě, že tyto již poskytnuté platby plně nepokryjí veškeré nároky Provozovatele DS, uhradí Žadatel nedoplatek Provozovateli DS na základě předpisu platby. V případě, že nároky Provozovatele DS již poskytnuté platby nepřevyšují, Provozovatel DS zbylou částku po započtení vlastních nároků Žadateli vrátí.
- 8) Zánikem smlouvy rovněž zaniká rezervace příkonu dle této smlouvy.
- 9) V případě, že nebude uzavřena smlouva o zajištění služby distribuční soustavy elektřiny nebo smlouva o sdružených službách dodávky elektřiny pro odběrné místo uvedené v čl. II. do 48 měsíců od termínu připojení sjednaného v této smlouvě, tato smlouva, jakož i rezervace dohodnutého příkonu zaniká a to dnem uplynutí této lhůty.
- 10) Smluvní strany sjednávají v souladu s § 548 zákona č. 89/2012 Sb., občanský zákoník tuto rozvazovací podmínku smlouvy: V případě, že dojde v době trvání této smlouvy ke změně vlastnického práva k připojovanému zařízení, tato smlouva zaniká dnem, kdy osoba, na kterou přešlo vlastnické právo k připojovanému zařízení, uzavře s Provozovatelem DS novou smlouvu o připojení, jejímž předmětem bude připojení stejného zařízení v tomtéž odběrném místě, pokud se smluvní strany této smlouvy nedohodnou jinak.

### VIII. Ochrana osobních údajů

- 1) Žadatel nebo osoba oprávněná jednat za Žadatele prohlašuje a podpisem této smlouvy potvrzuje, že jej již Provozovatel DS informoval o zpracování osobních údajů prostřednictvím příslušné žádosti nebo formuláře předcházejícího uzavření této Smlouvy.
- 2) Veškeré informace o zpracování osobních údajů Žadatele, osoby oprávněné jednat za Žadatele a dalších osob, které souvisí s touto Smlouvou, jsou trvale dostupné na [www.egd.cz](http://www.egd.cz) v sekci Ochrana osobních údajů.

### IX. Ostatní ujednání

- 1) Tato smlouva může být měněna nebo doplňována pouze písemnou dohodou smluvních stran. Změnu identifikačních údajů žadatele (údaje uvedené v záhlaví této smlouvy) je možné provést prostřednictvím písemného oznámení podepsaného Žadatelem, kdy účinnost změny identifikačních údajů nastává doručením tohoto oznámení Provozovateli DS.
- 2) Ostatní záležitosti touto smlouvou neupravené se řídí občanským zákoníkem č. 89/2012 Sb. v platném znění, energetickým zákonem č. 458/2000 Sb. v platném znění, vyhláškou o podmínkách připojení č. 16/2016 Sb. a aktuálními Pravidly provozování distribuční soustavy dostupnými na [www.egd.cz](http://www.egd.cz).
- 3) Obě strany se zavazují vzájemně se informovat o jakýchkoliv změnách nezbytných pro řádné provádění této smlouvy, zejména pak o změnách identifikačních údajů Žadatele, technických parametrů uvedených v čl. II. této smlouvy a to nejpozději do 30 dnů od provedení této změny.
- 4) Žadatel prohlašuje a podpisem této smlouvy potvrzuje, že má k připojení zařízení k distribuční soustavě souhlas vlastníka dotčené nemovitosti, není-li Žadatel sám vlastníkem této nemovitosti. Bude-li po uzavření této smlouvy prokázáno, že uvedené prohlášení Žadatele bylo v době podpisu smlouvy nepravdivé, má Provozovatel DS právo od této smlouvy odstoupit. Žadatel se zavazuje zajistit trvání souhlasu vlastníka dotčené nemovitosti po celou dobu trvání této smlouvy.
- 5) Smlouvu lze uzavřít v listinné podobě nebo v elektronické podobě. Zaslal-li Provozovatel DS Žadateli návrh smlouvy v listinné podobě, podepíše Žadatel nebo jeho oprávněný zástupce vlastnoručně návrh smlouvy a zašle jedno vyhotovení smlouvy Provozovateli DS. Zaslal-li Provozovatel DS Žadateli návrh smlouvy v elektronické podobě ve formátu PDF s elektronickým podpisem osoby jednající za Provozovatele DS, podepíše Žadatel nebo jeho oprávněný zástupce (jednající osoba) návrh smlouvy elektronickým podpisem a zašle podepsanou smlouvu v elektronické podobě Provozovateli DS. Smluvní strany se pro účely uzavření smlouvy v elektronické podobě výslovně dohodly, že k platnému elektronickému podepsání smlouvy jednajícími osobami smluvních stran může být použit výhradně platný kvalifikovaný elektronický podpis nebo platný zaručený elektronický podpis založený na kvalifikovaném certifikátu.
- 6) Smluvní strany prohlašují, že se s textem této smlouvy seznámily a souhlasí s ním, na důkaz čehož zástupci obou smluvních stran připojují své podpisy.
- 7) Uzavřením této smlouvy se ruší platnost předchozí smlouvy o připojení pro odběrné místo specifikované v článku II. této smlouvy, pokud taková smlouva byla mezi smluvními stranami či jejich právními předchůdci dříve uzavřena.
- 8) Je-li Žadatel povinným subjektem dle ustanovení § 2 odst. 1 zákona č. 340/2015 Sb., o zvláštních podmínkách



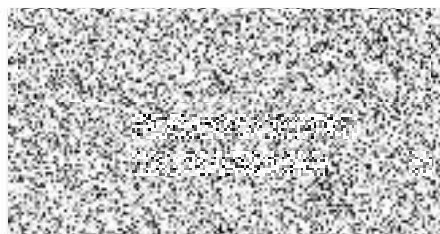
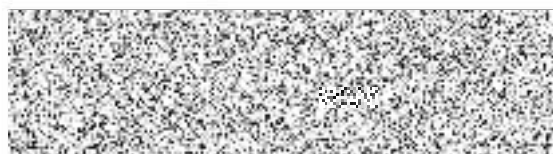
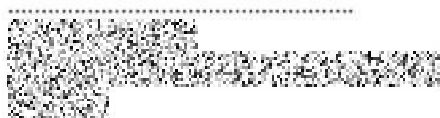
účinnosti některých smluv, uveřejňování těchto smluv a o registru smluv (zákon o registru smluv), zavazuje se v souvislosti s uzavřením této smlouvy splnit povinnosti vyplývající z uvedeného zákona. Smluvní strany se dohodly, že smlouvu k uveřejnění zašle správci registru smluv Žadatel. Za případnou majetkovou újmu, která by nesplněním povinností Žadatele dle citovaného zákona vznikla Provozovateli DS, odpovídá Žadatel.

#### X. Akceptační ustanovení

- 1) K přijetí návrhu této smlouvy stanovuje Provozovatel DS akceptační lhůtu v délce 30 dnů od okamžiku doručení návrhu této smlouvy Žadateli.
- 2) Smlouva je uzavřena za předpokladu, že Žadatel nejpozději do konce uvedené 30 denní lhůty vyhotovení smlouvy podepíše a zašle zpět Provozovateli DS. Jiná forma přijetí návrhu Smlouvy není možná. Pokud bude zasláný podepsaný výtisk Smlouvy obsahovat jakékoliv vpisky, dodatky či odchylky, k uzavření smlouvy nedojde.
- 3) Marným uplynutím akceptační lhůty návrh smlouvy zaniká. Rovněž zaniká i rezervace příkonu, uvedeného v čl. II. této smlouvy.

České Budějovice,  
dne: 29.03.2023  
Za Provozovatele DS:

V .....  
dne: .....  
Za Žadatele:





**Příloha č. 1. Smlouva o připojení č. 9002119887****Doplňující technické podmínky připojení**

Hlavní jistič musí odpovídat normě ČSN EN 60898 nebo ČSN EN 60947, mít vypínací charakteristiku „B“ a nezáměnné označení jmenovité hodnoty proudu (např. zvláštní barva ovládací páčky).

V případě použití nového hlavního jističe bude jeho montáž zajištěna a uhrazena Žadatelem. Veškeré připojené elektrické zařízení musí splňovat požadavky příslušných technických norem.

**Provedení měření**

Měření elektrické energie bude provedeno na straně 0,4 kV. Měření bude nepřímé průběhové s dálkovým přenosem údajů - typu B podle vyhl. č. 359/2020 Sb., v platném znění. Měřicí transformátory proudu musí být s třídou přesnosti 0,5 S (úředně ověřené) a minimálním výkonem 10 VA. Transformátory proudu musí mít typové povolení pro Českou republiku od Českého metrologického institutu.

Do proudového obvodu obchodního měření smí být zapojeny pouze přístroje určené pro obchodní měření ve vlastnictví Provozovatele DS. Vodiče od měřících transformátorů proudu ke zkušební svorkovnici a od svorkovnice k elektroměru nesmí být přerušeny. Napěťové obvody budou jističy pojistkovým odpínačem umístěným ve skříni měření dle požadavku PDS. Skříň měření musí být vybavena zkušební svorkovnicí a musí být k montáži elektroměru připravena. Její provedení musí být v souladu s ČSN EN 61439-1 a ČSN ISO 3864 a s „Požadavky na umístění, provedení a zapojení měřících souprav u zákazníků a malých výroben s připojovaným výkonem do 250 kW připojených k elektrické síti nízkého napětí“ v platném znění (naleznete na [www.egd.cz](http://www.egd.cz)). Nestandardní skříň měření a nestandardní umístění skříně musí Žadatel odsouhlasit s týmem Správa měření (e-mail: [sprava.mereni@egd.cz](mailto:sprava.mereni@egd.cz)). Elektroměr dodá Provozovatel DS.

Připojení Hlavního domovního vedení k Distribuční síti a vstup (zásah) do přípojkové skříně smí provést pouze Provozovatel DS po dokončení přípravy odběrného místa ze strany Žadatele dle dokumentu „Požadavky na umístění, provedení a zapojení měřících souprav“ umístěném na webu distributora [www.egd.cz](http://www.egd.cz).

Žadatel požadující připojení nebo odpojení hlavního domovního vedení (popř. manipulaci s pojistkami a výzbrojí přípojkové skříně) je povinen tuto žádost nahlásit na bezplatné Nonstop lince EG.D 800 22 55 77.

Instalaci elektroměru (případně přijímače HDO) zajistí Provozovatel DS po uzavření smlouvy o distribuci elektřiny a smlouvy o dodávce elektřiny nebo smlouvy o sdružených službách dodávky elektřiny pro uvedené odběrné místo. V případě, že je na OM nainstalována dobíjecí stanice s instalovaným výkonem nad 3,7 kW, musí být tato stanice schválena PDS a na základě výzvy PDS do 3 měsíců vybavena odpojovacím prvkem umožňujícím dálkové odpojení od DS (např. prostřednictvím HDO). Tento prvek musí být instalován tak, aby zůstal funkční i po silovém odpojení nabíječky od DS a umožnil automatizaci tohoto procesu. Dobíjecí stanice s výkonem nad 22kW s více dobíjecími body a místním řídicím systémem musí mít dále komunikačního rozhraní mezi místním řídicím systémem a řídicím systémem PDS pro sledování a řízení celkového odběru.

**Nastavení ochrany**

Distribuční síť, včetně přípojek, je chráněna před úrazem elektrickým proudem dle PNE 33 0000-1, soustava TN-C. Odběrná el. zařízení konečného zákazníka musí splňovat, z hlediska ochrany před úrazem elektrickým proudem, požadavky ČSN 33 2000-4-41.

Z hlediska ochrany před atmosférickým a provozním přepětím je distribuční síť chráněna dle ČSN 38 0810 a PNE 33 0000-8. Provozovatel DS doporučuje použít v instalaci Žadatele vhodnou ochranu proti přepětí podle ČSN 33 2000-1 a PNE 33 0000-5.

**Zpětné vlivy**

Žadatel je povinen dle § 28 Energetického zákona č. 458/2000 Sb., v platném znění, provádět dostupná technická opatření zamezující ovlivňování kvality elektřiny v neprospěch ostatních účastníků trhu s elektřinou. Celkové zpětné vlivy na distribuční síť způsobené provozem odběrného místa musí být v mezích předepsaných normami PNE 33 34 30-0 až PNE 33 34 30-6.

Limity pro úroveň zpětných vlivů způsobovaných jedním odběratelem z distribuční soustavy stanovuje PNE 33 34 30-0. Provozovatel DS upozorňuje především na tyto vlivy:

**Flikr** - limity pro jednoho odběratele jsou:

$P_{lt} = 0,4$	dlouhodobá míra vjemu flikru
$P_{st} = 0,6$	krátkodobá míra vjemu flikru

**Nesymetrie napětí** - výsledná hodnota stupně nesymetrie -  $k(u) < 0,7 \%$ .

**Vyšší harmonické** - přípustné úrovně jednotlivých harmonických napětí musí být dle PNE 33 3430-0.

**Kolísání napětí** - změny napětí musí být omezeny na 3 %  $U_n$ , maximální přechodné změny na 4 %  $U_n$ .

**Zpětné vlivy na HDO** - rušivé napětí na frekvenci HDO, nebo v bezprostřední blízkosti nesmí překročit 0,1 %  $U_n$ , u vedlejších kmitočtů +/- 100 Hz od frekvence HDO hodnotu 0,3 %  $U_n$ .

V případě, že bude požadována dvoutarifová sazba, je nutno zajistit příslušná technická opatření (blokování spotřebičů, zapojení měřící soupravy a podobně) dle cenového rozhodnutí ERÚ a podmínek dodávky zákazníkům ze sítě nízkého napětí.

