



**MĚSTO LITOMĚŘICE**  
Odbor životního prostředí

**Město Litoměřice**

## SMLOUVA O DÍLO

na realizaci veřejné zakázky malého rozsahu  
„Sběrný dvůr v areálu TSM Litoměřice – DVSP“

**Město Litoměřice**

se sídlem: Mírové náměstí 15/7, 412 01 Litoměřice

IČO: 00263958

DIČ: CZ00263958

zastoupené: Ing. Pavlem Gryndlerem, vedoucím OŽP

(dále jen „Objednatel“)

na straně jedné a

**M - inženýring a Projekty s.r.o.**

se sídlem: Kaprova 42/14, Staré Město, 110 00 Praha 1

IČO: 08551669

Zapsaná v Obchodním rejstříku Městského soudu v Praze, oddíl C, vložka 320831

Zastoupena: Ing. Milanem Šebem, jednatelem

(dále jen „Zhotovitel“)

na straně druhé

(společně dále jen „Smluvní strany“ nebo každý jednotlivě „Smluvní strana“)

uzavírají

v souladu s ustanovením § 2586 a násl. zákona č. 89/2012, Sb., občanského zákoníku,

(dále jen „ObčZ“)

tuto

smlouvu o dílo na realizaci veřejné zakázky s výše uvedeným názvem

(dále jen „Smlouva“):

## 1. PŘEDMĚT SMLOUVY

- 1.1. Zhotovitel se touto Smlouvou zavazuje pro Objednatele vyhotovit projektovou dokumentaci ve stupni dokumentace pro vydání společného povolení (dále jen „Dílo“) pro stavbu „Sběrný dvůr v areálu TSM Litoměřice“ (dále jen „Stavba“ nebo též „Objekt“).
- 1.2. Zhotovitel se zavazuje, že Dílo zhotoví v souladu se Smlouvou, řádně a včas vypracuje kompletní projektovou dokumentaci v souladu s veškerými pokyny Objednatele a dle obecně závazných právních předpisů, ČSN, ČN, EN a ostatních norem.
- 1.3. Objednatel se zavazuje zaplatit Zhotoviteli za Dílo cenu v souladu a způsobem dle čl. 4 Smlouvy.

## 2. SPECIFIKACE DÍLA

- 2.1. Zhotovitel dle této Smlouvy provede zaměření a zpracování pasportu stávajícího Objektu na pozemku p.č. 5251/50 v k.ú. Litoměřice (dále jen „Pasport“).
- 2.2. Zhotovitel dle této Smlouvy zpracuje projektovou dokumentaci pro společné územní a stavební řízení dle § 94 písm. j) zákona 183/2006 Sb., o územním plánování a řádu ve znění pozdějších předpisů a v rozsahu přílohy č. 8 Vyhlášky 499/2006 Sb., o dokumentaci staveb, ve znění pozdějších předpisů, (dále jen „Projektová dokumentace“ nebo též „DVSP“) a dle Cenové nabídky ze dne 23.2.2023, která tvoří přílohu č. 1 této Smlouvy (dále jen „Cenová nabídka“).
- 2.3. Zhotovitel dále pro Objednatele zajistí inženýrskou činnost (dále jen „Inženýrská činnost“).

## 3. DOBA PLNĚNÍ A ZPŮSOB PŘEDÁNÍ

- 3.1. Zhotovitel se zavazuje zpracovat část Díla dle odst. 2.1 – Pasport nejpozději do 31.7.2023.
- 3.2. Zhotovitel se zavazuje předat Objednateli část Díla dle odst. 2.2 - DVSP nejpozději do 31.7.2023. Zhotovitel se zavazuje předat Objednateli DVSP v 6 paré v tištěné podobě a dále v elektronické podobě ve formátu DWG a ve strojově čitelné podobě ve formátu PDF (Portable Document Format). Zhotovitel dále předá Objednateli Rozpočet a VV. Zhotovitel se zavazuje předat Objednateli Rozpočet a VV ve formátu XLS (Microsoft Excel) a PDF. Všechny elektronicky předávané dokumenty musí být nezaheslované a musí umožňovat své další přímé užití v daných programech.
- 3.3. Zhotovitel se zavazuje vykonat pro Objednatele část Díla dle odst. 2.3 - Inženýrskou činnost do 30.9.2023.
- 3.4. Místem předání výstupů Díla (zejména předání veškerých dokumentů) je sídlo Objednatele, nedohodnou-li se výslovně Smluvní strany jinak.
- 3.5. Objednatel není povinen převzít Dílo nebo kteroukoliv část Díla, vykazuje-li jakékoliv vady. Zhotovitel je oprávněn předat část Díla před sjednaným termínem.
- 3.6. Převezme-li Objednatel jakoukoliv část Díla s vadami, zavazuje se Zhotovitel odstranit vady předané části Díla v dohodnuté lhůtě, jinak nejpozději do 10 dnů od předání.

## 4. CENA DÍLA A PLATBY

- 4.1. Celková cena za provedení Díla je stanovena na základě Cenové nabídky a činí

Cena za část Díla dle odst. 2.1 – Pasport	54.600,-
Cena za část Díla dle odst. 2.2 – DVSP	135.000,- Kč
<u>Cena za část Díla dle odst. 2.3 – Inženýrská činnost</u>	<u>20.000,- Kč</u>
Cena celkem	209.600,- Kč

Zhotovitel není plátcem DPH.

- 4.2. Cena zahrnuje vždy veškeré náklady Zhotovitele, hotové výdaje, případné daně a jakékoli další poplatky, náklady a výdaje spojené s provedením, dodáním a předáním Díla a provedením všech plnění dle Smlouvy včetně nákladů na součinnost Zhotovitele, a to není-li výslovně sjednáno jinak. Součástí Ceny je též úplata za Licenci. Vyskytuje-li se kdekoli v této Smlouvě povinnost Zhotovitele provést, zajistit, opatřit, předložit nebo poskytnout věc, dodávku nebo službu, jsou součástí Ceny jak předmět a výsledek takového úkonu, tak jeho provedení a všechny činnosti s tím související. Cena nebude jakkoli valorizována a nebude podléhat kurzovým změnám.
- 4.3. V ceně za provedení Díla nejsou zahrnuty správní poplatky ani jiné případné náklady (např. studie, posudky apod.), které by mohly být požadovány v průběhu projednávání Stavby.
- 4.4. Smluvní strany sjednávají, že platba ceny za část Díla dle odst. 2.1 této Smlouvy bude provedena jednou splátkou. Faktura za část Díla dle odst. 2.1. Smlouvy je splatná po zhotovení a předání části Díla dle odst. 2.1 této Smlouvy.
- 4.5. Smluvní strany dále sjednávají, že platba ceny za část Díla dle odst. 2.2 této Smlouvy bude provedena jednou splátkou. Faktura za část Díla dle odst. 2.2. Smlouvy je splatná po provedení části Díla dle odst. 2.2 této Smlouvy.
- 4.6. Smluvní strany dále sjednávají, že platba ceny za část Díla dle odst. 2.3 této Smlouvy bude provedena jednou splátkou. Nedílnou součástí závěrečné faktury bude zápis o předání a převzetí Díla oběma Smluvními stranami stanovící, že Dílo je bez jakýchkoliv vad a nedodělků.
- 4.7. Smluvní strany sjednávají, že Zhotovitel nemá právo na zálohové platby.
- 4.8. Faktura musí být doručena Objednateli a mít náležitosti daňového dokladu a obchodní listiny dle příslušných právních předpisů včetně vyčísleného DPH v zákonné výši. Nebude-li mít faktura příslušné náležitosti, je Objednatel oprávněn fakturu vrátit; v takovém případě nebude v prodlení s jejím zaplacením.
- 4.9. Faktura je splatná do 14 dnů ode dne jejího doručení Objednateli. Cena se hradí bezhotovostním převodem na účet Zhotovitele uvedený v záhlaví této Smlouvy či později Zhotovitelem Objednateli písemně oznámený. Faktura se považuje za uhrazenou dnem odeslání příslušné částky z účtu Objednatele na účet Zhotovitele.

## 5. PRÁVA A POVINNOSTI SMLUVNÍCH STRAN

- 5.1. Zhotovitel se zavazuje plnit Dílo vlastním jménem, na vlastní odpovědnost a dle pokynů Objednatele.
- 5.2. Zhotovitel se zavazuje plnit Dílo dle pokynů Objednatele, které jsou pro Zhotovitele závazné. Zároveň se zavazuje písemně upozornit Objednatele na nevhodnost, případně na nepřipustnost podkladových materiálů, pokynů nebo Objednatelem požadovaných změn, ať už z hlediska důsledků pro jakost a provedení Díla, či rozpočtu, s ustanoveními nebo rozhodnutími orgánů veřejné správy či obecně závaznými právními předpisy, ČSN, ČN, EN či jinými normami.
- 5.3. Zhotovitel není oprávněn jednat s třetími osobami jménem Objednatele pouze na základě Smlouvy. Pro příslušná jednání, zejména pro vyřizování a zastupování úředních záležitostí týkajících se Stavby, udělí Zhotoviteli případně plnou moc.
- 5.4. Objednatel se zavazuje poskytnout Zhotoviteli po celou dobu realizace Díla řádnou a včasnou informační a odbornou podporu a nezbytnou součinnost v rozsahu nutném k řádnému a včasnému provedení Díla.
- 5.5. Zhotovitel není oprávněn Projektovou dokumentaci, či její dílčí část dle Smlouvy poskytnout třetí osobě či využít jinak než ve prospěch Objednatele v souladu se Smlouvou.
- 5.6. Zhotovitel se zavazuje na základě objednávky Objednatele nad rámec Smlouvy zhotovit nejpozději do 14 dní od objednání vícetisky kompletní Projektové dokumentace dle Smlouvy.



## 6. ODPOVĚDNOST ZA VADY, ZÁRUKA

- 6.1. Zhotovitel odpovídá za vady, které má Dílo v době jeho předání Objednateli. Zhotovitel odpovídá za vady Díla vzniklé po předání Díla Objednateli, jestliže byly způsobeny porušením jeho povinnosti.
- 6.2. Zhotovitel odpovídá za vady Projektové dokumentace, které mají vliv na kvalitu Stavby, na úplnost a soulad specifikace všech prací, dodávek a činností a služeb spojených s realizací Stavby ve všech částech dokumentace, za jednoznačnost, efektivnost, funkčnost a realnost navrženého technického řešení a jeho soulad s podmínkami Smlouvy, pokyny a podklady předanými Objednatel, obecně závaznými předpisy, ČSN, EN, ČN a ostatními normami pro přípravu a realizaci předmětné Stavby.
- 6.3. Zhotovitel neodpovídá za vady Díla, jestliže tyto vady byly způsobeny předáním nevhodných nebo neúplných podkladů a pokynů v případě, že Zhotovitel na ně Objednatel upozornil a Objednatel na jejich použití nebo provedení trval.

## 7. LICENCE

- 7.1. Zhotovitel uděluje Objednateli licenci k Dílu jakožto výhradní oprávnění užití Díla a jeho jednotlivé části, a to bez omezení rozsahu užití Díla a podlicencí uživatelům a třetím osobám, s územním rozsahem pro celý svět a s časovým omezením na dobu trvání majetkových autorských práv k Dílu nebo jeho části (dále jen „Licence“). Objednatel není povinen Licencí využít. Licence je poskytována též ke všem pracovním, nezpracovaným a dalším materiálům, které jsou v rámci plnění Smlouvy předány Objednateli. Licence je poskytnuta k části Díla vždy nejpozději okamžikem jeho předání Objednateli. Licence zahrnuje licenci k rozmnožování Díla a jeho částí; rozmnoženina pro autora nebude dle dohody Smluvních stran poskytnuta. Úplata za poskytnutí Licence k Dílu a jeho jednotlivým částem je součástí Ceny.
- 7.2. Objednatel je oprávněn Dílo nebo jeho část změnit, jakož i zařadit Dílo nebo jeho část do jiného díla či díla souborného a Dílo nebo jeho část dokončit a uveřejnit. Objednatel je oprávněn užití Díla nebo jeho část v původní nebo zpracované či jinak změněné podobě a změnit název Díla či jeho části. Objednatel je oprávněn změnit a upravit označení autora nebo toto neuvádět.
- 7.3. Smluvní strany sjednávají, že Licence zahrnuje zejména právo užití veškeré výkresy, plány, studie, designy, architektonické návrhy, projekty, zprávy, výpočty a jiné architektonické, projektové a technické dokumenty vyhotovené a předané Zhotovitelem Objednateli v rámci plnění Smlouvy; tímto ujednáním nejsou dotčeny další způsoby užití Díla a jeho části uvedené ve Smlouvě a jejich přílohách.
- 7.4. Zhotovitel prohlašuje, že je nebo se nejpozději k okamžiku předání každé části Díla Objednateli stane nositelem majetkových autorských práv k předávané části nebo je oprávněn na základě licencí poskytnutých jinými subjekty (spolupracujícími osobami) předané části užití a dále poskytnout k užití Objednateli ve smyslu a v rozsahu dle této Smlouvy.
- 7.5. Zhotovitel prohlašuje, že má nebo ke dni poskytnutí Licence dle Smlouvy bude mít souhlas všech autorů/spoluautorů k poskytnutí Licence Objednateli a užití Díla v rozsahu dle této Smlouvy; Zhotovitel je povinen na výzvu Objednatel předložit takový souhlas všech autorů/spoluautorů v listinné podobě. Zhotovitel se dále zavazuje poskytnout Objednateli veškerou součinnost potřebnou k naplnění účelu a řádného užití Díla.
- 7.6. Smluvní strany sjednávají, že Zhotovitel má právo i po poskytnutí Licence užití Projektovou dokumentaci pro potřeby marketingu, pro potřeby prezentace Díla na veřejnosti, výstavách či jednotlivě u třetích osob výhradně s předchozím souhlasem Objednatel. Zhotovitel je oprávněn užití Projektovou dokumentaci a fotografii interiéru a exteriéru realizované stavby pro potřeby prezentace s předchozím souhlasem Objednatel.

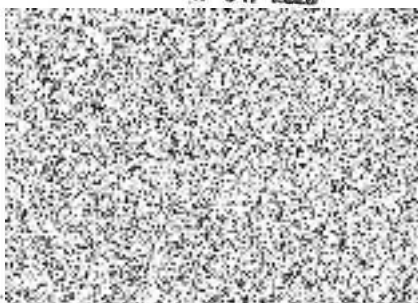
## 8. ZÁVĚREČNÁ USTANOVENÍ

- 8.1. Práva a povinnosti Smluvních stran vzniklé na základě Smlouvy nebo v souvislosti se Smlouvou se řídí právními předpisy České republiky.

- 8.2. Smlouvu je možné měnit pouze písemně, a to formou vzestupně číslovaných dodatků podepsaných oprávněnými zástupci obou Smluvních stran.
- 8.3. Zhotovitel je oprávněn postoupit pohledávky vyplývající ze Smlouvy třetím osobám pouze po předchozím písemném souhlasu Objednatele.
- 8.4. Objednatel, jako povinný subjekt podle zákona č. 340/2015 Sb., o zvláštních podmínkách účinnosti některých smluv, uveřejňování těchto smluv a o registru smluv (dále jen „Zákon o registru smluv“), touto doložkou potvrzuje, že pro platnost a účinnost tohoto právního jednání splní povinnosti uložené uvedeným zákonem, tedy že tuto Smlouvu zveřejní v informačním systému registru smluv (dále jen „ISRS“).
- 8.5. Smluvní strany jsou si vědomy, že Objednatel je povinným subjektem podle Zákona o registru smluv, a tímto vyslovují svůj souhlas se zveřejněním této Smlouvy v ISRS na dobu neurčitou a uvádějí, že výslovně označily údaje, které se neuveřejňují.
- 8.6. Smluvní strany podpisem této Smlouvy potvrzují, že ve smyslu § 1770 ObčZ mezi sebou před uzavřením této Smlouvy ujednaly dohodu, podle které je tato Smlouva platně uzavřena dnem podpisu poslední ze Smluvních stran.
- 8.7. Smlouva nabývá účinnosti dnem uveřejnění Smlouvy v ISRS.
- 8.8. Nedílnou součástí této Smlouvy jsou:
- příloha č. 1 – Cenová nabídka
- 8.9. Smlouva je vyhotovena ve třech stejnopisech s platností originálu, přičemž dva obdrží Objednatel a jeden Zhotovitel.

Objednatel

V Litoměřicích dne 4. 04. 2023

Ing. Pavel Gryndler  
Vedoucí OŽP

Zhotovitel

V Litoměřicích dne 5.4. 23

Ing. Milan Šebo  
jednatel

Příloha č. 1

M – inženýring a Projekty s.r.o.

**Cenová nabídka****na zpracování projektové dokumentace včetně inženýrské činnosti na akci  
„Sběrný dvůr v areálu TSM Litoměřice“**

Cenová nabídka obsahuje cenu za zpracování projektové dokumentace pro společné územní a stavební řízení dle § 94j zákona 183/2006 Sb., o územním plánování a stavebním řádu, v rozsahu přílohy 8) vyhlášky č. 499/2006 Sb., o dokumentaci staveb, včetně IČ.

Cena za kompletní dodávku je : **209.600,- Kč** (cena bez DPH – nejsem plátcem)

Cena obsahuje :

- Zaměření a zpracování pasportu stávajícího objektu  
na pozemku p.č.5251/50 ..... 54.600,- Kč
- Projektová dokumentace ..... 135.000,- Kč
  - o Stavební řešení + komunikační napojení
  - o Elektro – úprava rozvodů v obj. + VO
  - o ZTI - kanalizace, voda (bez vytápění)
  - o PBŘS
  - o Položkový rozpočet +VV
- Inženýrská činnost + činnost GP ..... 20.000,- Kč

Termín dodání :

- Projektová dokumentace do 31.7. 2023
- Společné povolení do 31.9.2023

V Praze 23.2.2022

Milan Šebo

tel.: 

