

Česká republika – Generální finanční ředitelství  
Lazarská 15/7, 117 22 Praha 1  
IČO: 72080043, DIČ: CZ72080043



GFR01776223  
ESS

**Odbor správy majetku a investic**  
Oddělení dlouhodobého hmotného majetku

Č. j.: 17652/23/7300-20165-304530

## **VÝZVA K PODÁNÍ NABÍDKY NA VEŘEJNOU ZAKÁZKU MALÉHO ROZSAHU**

(dále jen „Výzva“)

Česká republika – Generální finanční ředitelství (dále jen „zadavatel“) tímto vyzývá k podání nabídky na veřejnou zakázku malého rozsahu (dále jen „VZMR“) na stavební práce.

### **„ÚP v Ústí nad Orlicí – rekonstrukce osobních výtahů“**

Tato veřejná zakázka je VZMR ve smyslu § 27 zákona č. 134/2016 Sb., o zadávání veřejných zakázek, v platném znění (dále jen „ZZVZ“) a je v souladu s § 31 ZZVZ zadávána mimo režim ZZVZ.

#### **1. Identifikace zadavatele**

1.1. Zadavatel: Česká republika – Generální finanční ředitelství  
Sídlo: Lazarská 15/7, 117 22 Praha 1  
IČO: 72080043

1.2. Osoba oprávněná jednat jménem zadavatele:



1.3. Kontaktní osoba v záležitosti výběrového řízení a ve věcech technických:



#### **2. Vymezení plnění předmětu VZMR**

2.1. Předmět VZMR

Předmětem veřejné zakázky je kompletní rekonstrukce osobních hydraulických výtahů OH 630 (výr. č. 098-05-94, výr č. 097-05-94, rok výroby obou výtahů 1994) v budově Finančního úřadu pro Pardubický kraj, ÚP v Ústí nad Orlicí, T. G. Masaryka 1393, Ústí nad Orlicí, 562 01 (dále jen „FÚ“). Součástí předmětu VZMR je také zaměření stávajících výtahových šachet, nástupišť a strojoven, zajištění výkonu inženýrské činnosti, provádění servisu a údržby nového výtahu po dobu záruky a dalších úkonů dle podmínek této Výzvy.

Rekonstrukce výše uvedených výtahů bude prováděná za plného provozu objektu, avšak takový způsobem, aby byl jeho provoz co nejméně omezen. Součástí kompletní rekonstrukce výtahů bude výměna výtahových pohonů, nosných prostředků, výtahových vodítek, výtahových klecí, šachetních dveří a dalších souvisejících komponent za nové, které budou odpovídat platným právním předpisům, technickým normám ČSN EN a aktuálním moderním trendům. Součástí kompletní rekonstrukce výtahů je také provedení souvisejících stavebních prací, úprav a úkonů ve strojvných výtahů, na jednotlivých nástupištích a ve výtahových šachtách dle technických podmínek uvedených v *Příloze č. 2 Výzvy*.

Nové výtahy budou mj. provedeny v souladu s ČSN 81-73 Bezpečnostní předpisy pro konstrukci a montáž výtahů – Zvláštní použití výtahů pro dopravu osob a osob a nákladů – Část 73: Funkce výtahu při požáru. Na nových výtazích budou provedeny veškeré předepsané zkoušky a prohlídky v souladu s ČSN EN a souvisejícími právními předpisy (prohlášení o shodě dle zákona č. 90/2016 Sb., v platném znění a nařízení vlády 122/2016 Sb., v platném znění, apod.). Na zhotovené dílo bude zpracována dokumentace skutečného provedení a poskytnuta záruka na jakost v délce minimálně 60 měsíců.

Vzhledem k charakteru objektu FÚ je nezbytné prostor stavby, kde bude probíhat samotná rekonstrukce výtahů, od ostatních prostor objektu prachotěsně oddělit. Prostor před vstupy do výtahů bude po dobu stavebních úprav ohrazen a zabezpečen proti vstupu nepovolaným osobám. Během provádění prací je nezbytné dodržování platných předpisů požární ochrany a bezpečnosti a ochrany zdraví při práci. Při provádění díla bude dodavatel spolupracovat s koordinátorem BOZP na staveništi a technickým dozorem investora, kteří budou určeni zadavatelem. Na staveništi a v prostorech dotčených stavbou bude dodavatelem díla prováděn průběžný úklid.

## 2.2. Klasifikace předmětu veřejné zakázky

42416100-6	Výtahy
45313100-5	Instalace a montáž výtahů
50750000-7	Údržba výtahů

## 2.3. Technické podmínky a parametry

Technické podmínky a parametry realizace díla jsou stanoveny v *Příloze č. 2 Výzvy*.

Dodavatel dodrží postup požadovaných standardů materiálových a funkčních vlastností navrhovaného zařízení a materiálů. Při dodržení ekvivalentních či lepších vlastností, funkčních charakteristik, parametrů a užitných hodnot lze využít zařízení a materiály libovolného výrobce či dodavatele.

Dodavatel v průběhu celé stavby zajistí na své náklady všechna potřebná organizační, technická event. technologická a bezpečnostní opatření pro řádné zabezpečení prací a stavby včetně míst dotčených stavbou. Dále učiní všechny nezbytné kroky pro ochranu životního prostředí a bezpečnost osob pohybujících se na staveništi.

## 2.4. Ostatní podmínky zadavatele

- zadavatel poskytne pracovníkům dodavatele sociální zařízení, připojení ke zdroji elektrické energie a vody,
- případný zábor komunikací např. pro umístění kontejneru pro odvoz sutí, dopravu technologie na místo plnění, apod. zřídí dodavatel na svůj náklad,
- demontované hmoty a materiál je dodavatel povinen pravidelně odvážet,
- pro skladování materiálu bude uchazeči vyčleněn uzamykatelný prostor, který mu bude předán v rámci předání staveniště (garáž o rozměrech 5,5m x 4,0m),

- e) po celou dobu realizace je nutné zachovat bezpečný přístup do objektu pro zaměstnance a návštěvníky FÚ,
- f) prostor stavby bude od ostatních prostor prachotěsně oddělen, aby nedocházelo k šíření stavební suti a prachu po objektu,
- g) dodavatel bude povinen, min. s dvoudenním předstihem, nahlásit zástupci zadavatele požadavek na svařování s určením prostor, ve kterých bude svařování probíhat,
- h) dodavatel bude povinen zajistit výkon požárního dohledu v souladu se vyhláškou č. 87/2000 Sb., kterou se stanoví podmínky požární bezpečnosti při svařování a nahřívání živců v tavných nádobách, náklady na výkon požárního dohledu budou zahrnuty do nabídkové ceny,
- i) dodavatel při předání staveniště předloží ke schválení zadavateli seznam pracovníků, kteří se budou pohybovat na staveništi, tento seznam bude průběžně aktualizován,
- j) dodavatel je povinen nejpozději 30 dní před zahájením stavebních prací, předložit zadavateli harmonogram provádění prací (bude průběžně aktualizován),
- k) transportní trasy pro přepravu materiálu na stavbě budou zadavatelem určeny při předání staveniště,

**K prověření místních podmínek zadavatel doporučuje dodavatelům, aby se seznámili se stavem a podmínkami místa pro realizaci VZMR před podáním nabídky a zúčastnili se prohlídky místa plnění VZMR.**

### **3. Doba a místo plnění předmětu VZMR**

#### **3.1. Předpokládaná doba plnění veřejné zakázky**

Termín zahájení plnění veřejné zakázky je podmíněn zadáním zakázky. Zadavatel si vyhrazuje právo změnit předpokládaný termín plnění veřejné zakázky s ohledem na případné prodloužení výběrového a stavebního řízení.

Předpokládaný termín zahájení stavebních prací: 07/2023

Předpokládaný termín dokončení prací: 10/2023

*(pozn.: jedná se pouze o předpokládané termíny, skutečný termín plnění vychází ze smlouvy o dílo)*

#### **3.2. Místo plnění VZMR**

Místem plnění VZMR je budova Finančního úřadu pro Pardubický kraj, ÚP v Ústí nad Orlicí, T. G. Masaryka 1393, Ústí nad Orlicí, 562 01.

### **4. Požadavky na prokázání splnění kvalifikace**

Dodavatel je povinen prokázat základní, profesní a další kvalifikační předpoklady.

#### **4.1. Splnění základních kvalifikačních předpokladů prokáže dodavatel předložením:**

- a) **čestného prohlášení** o splnění kvalifikačních předpokladů (*Příloha č. 6 Výzvy*).

#### **4.2. Splnění profesních kvalifikačních předpokladů prokáže dodavatel předložením:**

- a) předložením platného **výpisu z obchodního rejstříku**, pokud je v něm zapsán, či výpisu z jiné obdobné evidence, pokud je v ní zapsán.
- b) předložením platného **dokladu o oprávnění k podnikání** podle zvláštních právních předpisů v rozsahu odpovídajícím předmětu VZMR, zejména doklad

prokazující příslušné živnostenské oprávnění či licenci minimálně v následujícím rozsahu:

- živnostenské oprávnění **pro montáž, opravy, revize a zkoušky zdvihacích zařízení,**

- 4.3. Splnění technických kvalifikačních předpokladů prokáže účastník předložením: seznamu a referencí alespoň 5 významných stavebních prací (za poslední 3 roky) shodného nebo obdobného charakteru jako je předmět této veřejné zakázky s uvedením ceny, doby, místa plnění a kontaktu na odpovědnou osobu, u které lze uvedené údaje ověřit. Finanční plnění každé jednotlivé zakázky musí být minimálně ve výši 1.000.000 Kč (slovy: jeden milion korun českých) bez DPH.
- 4.4. Dodavatel výše uvedené doklady prokazující splnění kvalifikace odpovídající předmětu veřejné zakázky předloží ve formě neověřených kopií.

## **5. Požadavky na jednotný způsob zpracování nabídkové ceny**

- 5.1. Nabídková bude doložena vyplněným krycím listem nabídky (*Příloha č. 1 této Výzvy*), vyplněnými návrhy smluv (*Příloha č. 3 a Příloha č. 4 Výzvy*) a oceněným Soupisem stavebních prací, dodávek a služeb (*Příloha č. 5 Výzvy*).
- 5.2. Dodavatel je povinen stanovit nabídkovou cenu absolutní částkou v korunách českých v členění nabídková cena bez DPH, sazba a výše DPH, nabídková cena s DPH.

Zadavatel požaduje zpracovat:

- a) „Nabídkovou cenu za kompletní rekonstrukci výtahů včetně souvisejících stavebních úprav“, kterou dodavatel získá po ocenění Soupisu stavebních prací, dodávek a služeb (*Příloha č. 5 Výzvy*).
- b) „Nabídkovou cenu za provádění servisu a údržby nových výtahů v záruční době celkem za 60 měsíců“
- c) „Celkovou nabídkovou cenu“, která se rovná součtu „Nabídkové ceny za kompletní rekonstrukci výtahů včetně souvisejících stavebních úprav“, a „Nabídkové ceny za provádění servisu a údržby nových výtahů v záruční době celkem za 60 měsíců“, tzn. součet nabídkových cen uvedených v bodě a) a b).
- 5.3. Nabídková cena bude stanovena jako nejvýše přípustná, zahrnující veškeré náklady související s řádným a úplným splněním předmětu VZMR, včetně dopravy, likvidace odpadů, záborů, finančních vlivů apod.
- 5.4. Změna nabídkové ceny je možná pouze v případě, že dojde ke změně daňových zákonů, resp. změně příslušné sazby DPH. V tomto případě bude nabídková cena upravena podle výše sazeb DPH platných v době vzniku zdanitelného plnění.

## **6. Hodnotící kritéria a způsob hodnocení nabídek**

- 6.1 Základním kritériem pro hodnocení této VZMR je ekonomická výhodnost nabídky. Ekonomická výhodnost nabídky bude hodnocena dle **nejnižší „CELKOVÉ NABÍDKOVÉ CENY“ v Kč bez DPH**, která se rovná součtu „Nabídkové ceny za kompletní rekonstrukci výtahů včetně souvisejících stavebních úprav“, a „Nabídkové ceny za provádění servisu a údržby nových výtahů v záruční době celkem za 60 měsíců“.

Zadavatel seřadí nabídky podle nabídkových cen, a to vzestupně od nejnižší k nejvyšší nabídkové ceně. **Nejlépe bude hodnocena nabídka s nejnižší CELKOVOU NABÍDKOVOU CENOU.**

- 6.2 Zadavatel stanoví, že v případě rozporu nabídkových cen uvedených v Krycím listu nabídky (*Příloha č. 1 Výzvy*), v návrhu Smlouvy o dílo (*Příloha č. 3 Výzvy*), v návrhu Servisní smlouvy (*Příloha č. 4 Výzvy*) a v Soupisu stavebních prací, dodávek a služeb (*Příloha č. 5 Výzvy*), platí ceny uvedené v návrzích smluv. Zadavatel si vyhrazuje právo vyzvat dodavatele k vysvětlení nabídky.
- 6.3 V případě rovnosti výsledků hodnocení nabídek přistoupí zadavatel k losování za účasti zástupců dodavatelů, kteří budou vyzváni k účasti při losování. Pozvánku k účasti na losování obdrží vybraní účastníci e-mailem nejpozději tři dny před dnem losování. Nepřítomnost dodavatele na losování není důvodem k jeho zrušení či nekonání. Los určí pořadí nabídek na prvních třech místech, jejichž hodnocení bylo shodné a bez určení pořadí. Při shodě nabídek umístěných v pořadí, kde nebude připadat v úvahu podpis smlouvy, se los nepoužije. Přítomní účastníci provedou kontrolu vložených identifikačních údajů do obálek. Jeden ze zástupců komise vylosuje pořadí 1 až 3.
- 6.4 Rozhodnutí o výběru dodavatele bude oznámeno elektronicky nebo písemnou formou všem dodavatelům, kteří se zúčastnili VZMR. Zadavatel bude zveřejňovat pouze pořadí dodavatelů.

## **7. Požadavky na zpracování nabídky**

- 7.1 Dodavatel může podat pouze jednu nabídku.
- 7.2 Formální požadavky na zpracování nabídky

Nabídka:

- a) bude předložena pouze v elektronické podobě;
- b) bude předložena v českém jazyce;
- c) bude obsahovat vyplněný a podepsaný Krycí list nabídky (*Příloha č. 1 Výzvy*);
- d) bude obsahovat okótovaný technický výkres, kterým bude doloženo technické řešení nového výtahu. V tomto výkresu bude zakreslený půdorys stávající výtahové šachty, s promítnutím nové výtahové klece, nových šachetních a klecových dveří, nové protiváhy a vodítek klece a protiváhy,
- e) bude obsahovat vyplněný a podepsaný návrh Smlouvy o dílo (*Příloha č. 3 Výzvy*), podepsaný osobou oprávněnou jednat jménem či za dodavatele. Dodavatel doplní žlutě podbarvené údaje. Jedná se o údaje o dodavateli (čl. 1 odst. 1.2), cenu díla (čl. 5 odst. 5.2) a termín, kdy byl zpracován Soupis stavebních prací, dodávek a služeb (čl. 5 odst. 5.4 a čl. 20 odst. 20.1). Údaje o sjednaném pojištění (čl. 13 odst. 13.3) budou doplněny před uzavřením Smlouvy o dílo s vítězným dodavatelem.
- f) bude obsahovat vyplněný a podepsaný návrh Servisní smlouvy (*Příloha č. 4 Výzvy*), podepsaný osobou oprávněnou jednat jménem či za dodavatele. Dodavatel doplní na první straně návrhu servisní smlouvy údaje o dodavateli a cenu dle členění (čl. V odst. 1). V Příloze č. 1 návrhu Servisní smlouvy dodavatel doplní požadovaný typ (označení výrobce), nosnost a rychlost nového výtahu. Telefonní číslo technického dispečinku (čl. II odst. 3 písm. a) a údaje o sjednaném pojištění (čl. IX odst. 3) budou doplněny před uzavřením Servisní smlouvy s vítězným dodavatelem,
- g) bude obsahovat oceněný a podepsaný Soupis stavebních prací, dodávek a služeb (*Příloha č. 5 Výzvy*)

- h) bude obsahovat vyplněné a podepsané čestné prohlášení k prokázání kvalifikace (Příloha č. 6 Výzvy)
- i) bude obsahovat doklady kterými je prokazováno splnění kvalifikace dle čl. 4.2 a 4.3 této Výzvy,
- j) nesmí obsahovat přepisy a opravy, které by mohly zadavatele uvést v omyl;
- k) veškeré doklady či prohlášení, u nichž je vyžadován podpis dodavatele, musí být podepsány osobou oprávněnou jednat jménem či za dodavatele;
- l) v případě podpisu nabídky osobou pověřenou k tomuto úkonu, doloží dodavatel v nabídce příslušnou plnou moc,
- m) veškeré doklady musí být dobře čitelné.

Zadavatel doporučuje dodavatelům aby:

- a) všechny listy nabídky byly očíslovány vzestupnou řadou

## **8. Obchodní a platební podmínky**

- 8.1. Zadavatel stanoví obchodní a platební podmínky formou závazného návrhu Smlouvy o dílo (*Příloha č. 3 Výzvy*) a návrhu Servisní smlouvy (*Příloha č. 4 Výzvy*). Dodavatel není oprávněn činit v těchto návrzích smluv změny či doplnění s výjimkou údajů, které jsou výslovně vyhrazeny pro doplnění ze strany dodavatele.
- 8.2. Dodavatel není rovněž oprávněn přikládat k uvedeným návrhům smluv žádné přílohy, které tato Výzva výslovně nepředpokládá. Tyto návrhy smluv musí být ze strany dodavatele podepsány statutárním orgánem nebo osobou oprávněnou jednat jménem či za dodavatele, v takovém případě doloží dodavatel toto oprávnění (plnou moc) v originálu či v úředně ověřené kopii v nabídce.

## **9. Lhůta, místo a způsob podání nabídek**

- 9.1. Lhůta pro podání nabídky **končí dne 23. 3. 2023 v 13:30 hod.**
- 9.2. Způsob podání nabídek

- a) nabídku na plnění VZMR je možné podat pouze elektronicky, a to prostřednictvím elektronického nástroje NEN (dále jen „NEN“), dostupného na URL adrese: <https://nen.nipez.cz/profil/gfrnen>

Zadavatel uvádí, že pro možnost podat nabídku prostřednictvím NEN musí být dodavatel řádně registrovaným dodavatelem. Zadavatel upozorňuje dodavatele, že registrace není okamžitá a podléhá schválení administrátorem systému NEN.

Zadavatel uvádí, že podrobné informace o NEN dodavatelé najdou v dokumentech dostupných na internetové adrese <https://nen.nipez.cz>, zejména v sekci „Informace pro uživatele“ v podsekcích „Provozní řád“ a „Uživatelské příručky“. Zadavatel doporučuje dodavatelům sledovat aktuálnost této příručky na uvedeném internetovém odkazu, jakož i seznámit se s pravidly a pokyny pro užívání NEN uvedenými na uvedené internetové adrese a tyto dodržovat.

Zadavatel dále uvádí, že systémové požadavky na technické zařízení dodavatele (PC) pro podání nabídek a elektronický podpis v NEN je k dispozici na URL adrese <https://nen.nipez.cz> na úvodní straně. Zadavatel doporučuje dodavatelům, aby si s dostatečným předstihem před podáním nabídky v referenčním prostředí v NEN provedli test kompatibility v sekci „Ověření kompatibility mého zařízení“.

Zadavatel doporučuje, aby se seznámili s uvedenými systémovými požadavky a tyto dodržovali.

- 9.3. Nabídka, která nebyla doručena ve lhůtě nebo způsobem stanoveným ve výzvě, se nepovažuje za podanou, v průběhu výběrového řízení se k ní nepřihlíží a komise ji neotevře. Zadavatel si takovou nabídku ponechá a dodavatele vyrozumí o tom, že nabídka byla podána po uplynutí lhůty pro podání nabídek.

## **10. Prohlídka místa plnění**

- 10.1. Zadavatel umožní společnou prohlídku místa plnění, při které bude mít dodavatel možnost seznámit se se stavem a podmínkami místa pro realizaci VZMR před podáním nabídky.

- 10.2. Prohlídka místa plnění se bude konat dne **14. 3. 2022 od 11:00 hod.** Sraz dodavatelů prohlídky je před vstupem do budovy FÚ. Kontaktní osoba: [REDACTED]

## **11. Šifrování nabídek**

- 11.1. Dodavatel není povinen šifrovat nabídky

## **12. Otevírání obálek s nabídkami**

Zadavatel stanoví, že otevírání nabídek bude neveřejné.

## **13. Zadávací lhůta**

- 13.1. Zadávací lhůta je lhůtou, po kterou jsou účastníci svými nabídkami vázáni.  
13.2. Zadavatel stanovil zadávací lhůtu po dobu 60 kalendářních dnů.

## **14. Vysvětlení výzvy**

- 14.1. Účastníci mohou požadovat po zadavateli vysvětlení Výzvy pouze elektronicky e-mailem na adrese: [REDACTED] nebo prostřednictvím NEN.  
14.2. Žádost o vysvětlení Výzvy musí být zadavateli doručena alespoň 5 pracovních dnů před uplynutím lhůty pro podání nabídek. Vysvětlení výzvy zadavatel uveřejní nejméně 3 pracovní dny před uplynutím lhůty pro podání nabídek.  
14.3. Zadavatel současně zveřejní vysvětlení Výzvy, včetně přesného znění žádosti na místech, kde je Výzva k VZ uveřejněna, tedy na profilu zadavatele.  
14.4. V rámci dodržení principu rovného zacházení se všemi dodavateli **nemůže** být vysvětlení Výzvy poskytováno telefonicky.  
14.5. Zadavatel může poskytnout vysvětlení výzvy i bez předchozí žádosti.

## **15. DALŠÍ PODMÍNKY A PRÁVA ZADAVATELE**

- 15.1. Další podmínky:

- a) zadavatel nepožaduje poskytnutí jistoty,
- b) zadavatel nepřipouští varianty řešení nabídky,
- c) dodavatelům nenáleží náhrada nákladů, které dodavatel vynaloží na účast ve výběrovém řízení na této veřejné zakázce,
- d) odevzdáním nabídky nevzniká dodavateli právní nárok na finanční odměnu za vypracování.

#### 15.2. Zadavatel si vyhrazuje právo:

- a) výběrové řízení zrušit, odmítnout všechny nabídky, neuzavřít smlouvu se žádným z dodavatelem, v průběhu poptávky změnit nebo doplnit její podmínky.
- b) nevracet dodavatelům podané nabídky.
- c) před rozhodnutím o výběru nejvhodnější nabídky ověřit skutečnosti deklarované dodavatelem v nabídce.
- d) k předložení originálů nebo úředně ověřených kopií dokladů prokazujících splnění kvalifikace před uzavřením smlouvy ve smyslu ustanovení § 57 odst. 1 ZZVZ.
- e) dodavatele při nepředložení požadovaných dokladů či nesplnění požadavků uvedených v této výzvě vyloučit z výběrového řízení.

#### 15.3. Ostatní podmínky zadavatele

- Vítězný dodavatel se zavazuje, že před uzavřením smlouvy bude mít na své náklady sjednáno pojištění vlastní odpovědnosti za škody způsobené při výkonu podnikatelské činnosti, případně pojištění odpovědnosti z veškeré jeho provozní činnosti, a to ve výši **minimálně 2.000.000,- Kč** (slovy: dva miliony korun českých). Toto pojištění se musí vztahovat na veškeré škody, vzniklé činností či opomenutím dodavatele v souvislosti s plněním smlouvy. Vítězný dodavatel před podpisem smlouvy předloží kopii platné a účinné pojistné smlouvy zadavateli.
- Pokud požadované technické podmínky, uvedené ve výzvě a jejich přílohách nebo jiných dokumentech obsahujících vymezení předmětu Smlouvy, obsahují požadavky nebo odkazy na jednotlivé obchodní firmy, názvy nebo jména a příjmení, specifická označení zboží a služeb, které platí pro určitou osobu, případně její organizační složku za příznačné, patenty na vynálezy, užité vzory, průmyslové vzory, ochranné známky nebo označení původu, pokud by to vedlo ke zvýhodnění nebo vyloučení určitých dodavatelů nebo určitých výrobků, připouští zadavatel použití i jiných, kvalitativně a technicky srovnatelných řešení v souladu s § 44 odst. 11 ZZVZ.
- Případné změny v materiálech a technologiích během provádění musí být odsouhlaseny zástupcem investora zápisem do stavebního deníku a musí splňovat předepsané vlastnosti a parametry.
- Dodavatel v průběhu celé stavby zajistí na své náklady všechna potřebná organizační, technická event. technologická a bezpečnostní opatření pro řádné zabezpečení prací a stavby včetně míst dotčených stavbou. Dále učiní všechny nezbytné kroky pro ochranu životního prostředí a bezpečnost osob pohybujících se na staveništi.



**16. Seznam příloh**

Příloha č. 1 - Krycí list nabídky

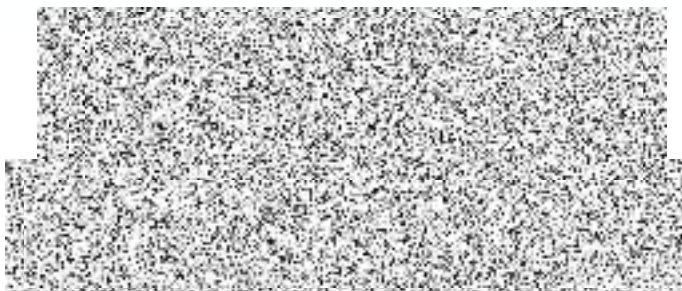
Příloha č. 2 - Technické parametry a specifikace kompletní rekonstrukce (kompletní výměny) hydraulických výtahů OH 630 (výr. č. 098-05-94, výr. č. 097-05-94, rok výroby obou výtahů 1994)

Příloha č. 3 - Návrh Smlouvy o dílo

Příloha č. 4 - Návrh Servisní smlouvy

Příloha č. 5 - Soupis stavebních prací, dodávek a služeb

Příloha č. 6 - Čestné prohlášení k prokázání kvalifikace



**TECHNICKÉ PARAMETRY A SPECIFIKA KOMPLETNÍ REKONSTRUKCE (KOMPLETNÍ VÝMĚNY) HYDRAULICKÝCH VÝTAHŮ OH 630 (výr. č. 098-05-94, výr č. 097-05-94, rok výroby obou výtahů 1994)**

**1) Dodávka nového výtahu, který nahradí stávající hydraulický výtah OH 630 (výr. č. 098-05-94)**

Technické parametry nového výtahu:

Druh výtahu - trakční osobní,

Nosnost výtahu – min. 630 Kg,

Zdvih – 12,1 m,

Jmenovitá rychlost – 1 m/s,

Počet stanic/nástupišť – 5/5 neprůchozí,

Výtahový rozvaděč – mikroprocesorový,

Řízení výtahu - sběrné, **jednosměrný sběr,**

**Pohonná jednotka – bude umístěna ve stávající výtahové šachtě (pod stropem šachty),**

Systém pohonu – převodový nebo bezpřevodový s frekvenčním řízením pro plynulý rozjezd a dojezd výtahu,

Elektrická zařízení výtahu, související elektroinstalace – kompletně nová, standardní dle platných ČSN EN, včetně nového výtahového rozvaděče (**bude umístěn v nejvyšší stanici v rámu dveří**), elektrické instalace výtahu, krytí a jištění elektrických zařízení.

V případě výpadku elektrické energie výtah sjede do nejbližšího nástupiště, dveře se samočinně otevřou a přepravovaným osobám bude umožněno opustit kabinu (bateriový sjezd). Číselné označení jednotlivých nástupišť bude jako stávající („-1, 0, 1, 2, 3“).

Výtah bude opatřen ochranným zařízením proti nárazu zavírajících se samočinných dveří na procházející osobu, které musí dveře během zavírání samočinně reverzovat, jestliže osoba procházející dveřním otvorem je, nebo by mohla být zasažena zavírajícími se dveřmi. Ochranné zařízení (např. světelná clona) musí chránit otvor mezi nejméně 25 mm a 1 600 mm nad prahem kabinových dveří.

**Výtah bude proveden v souladu s Přílohou č. 1 Vyhlášky č. 398/2009 Sb., o obecných technických požadavcích zabezpečujících bezbariérové užívání staveb.**

Výtahová šachta:

Charakter a rozměry stávající šachty. Po demontáži kabinových vodítek a vodítek protiváhy bude provedena oprava, začištění a následná výmalba stěn.

- šířka cca 1550 mm,
- hloubka cca 2050 mm,
- hlava šachty cca 3400 mm,
- prohlubeň cca 1370 mm,
- nová pevná vodítka protiváhy a kabiny (včetně konzolí, uchycení, apod.),
- nová protiváha a kryt protiváhy,
- nové nárazníky,
- nové osvětlení šachty po celé její délce,
- nový omezovač rychlosti včetně příslušenství,
- instalace spínače „STOP“ a zásuvky 230V/16A v prohlubni,
- nad a pod kabinou bude umístěna signalizace pro vyproštění osob ze šachty,
- provedení revizní jízdy do prohlubně, apod.

Provedení a součásti výtahové šachty musí odpovídat platným ČSN EN a souvisejícím právním předpisům.

Nová kabina:

Řešení výtahu bude doloženo okótovaným technickým výkresem - půdorys stávající výtahové šachty a půdorys nové kabiny včetně vodítek a protiváhy. Výzbroj výtahové kabiny

bude v souladu s Přílohou č. 1 Vyhlášky č. 398/2009 Sb., o obecných technických požadavcích zabezpečujících bezbariérové užívání staveb.

- světlá šířka min. 1100 mm,
- světlá hloubka min. 1400 mm,
- světlá výška min. 2100 mm,
- „okopové“ pásy v provedení nerez po obvodu kabiny (boční stěny a zadní stěna),
- osvětlení LED stropní - intenzita osvětlení v kabině 100 lx (měřeno na ovládacích prvcích a ve výšce 1m nad podlahou),
- nouzové osvětlení v případě výpadku elektrické energie - intenzita nouzového osvětlení 5 lx po dobu 1 hodiny,
- nerezová kazeta s ovládacími tlačítky v provedení odolném proti poškození (ANTIVANDAL) vč. Braillova písma, světelné potvrzení volby, tlačítko znovuotevření dveří s funkcí blokace otevřených dveří pro případ stěhování, tlačítko pro zavření dveří,
- hlasový modul - hlášení stanic,
- obousměrné dorozumívací zařízení v kleci výtahu musí umožňovat indukční poslech pro nedoslýchavé osoby,
- digitální signalizace polohy a směru jízdy,
- na zadní stěně nerez madlo (po celé délce),
- zrcadlo s bezpečnostním sklem (1/3 zadní stěny),
- nerez sklopné sedátko,
- úprava povrchu stěn – lakovaný povrch (např. prášková barva KOMAXIT), vzorník předloží dodavatel,
- protiskluzová podlaha (např. ALTRO),
- komunikační GSM brána včetně dodávky SIM karty a jejího bezplatného užívání po dobu záruky,
- vážení kabiny včetně ukazatele přetížení,
- kabina osazena obousměrnými zachycovači,
- provedení revizní jízdy a zábradlí na střechu klece,
- číselné označení nástupišť v ovládacím table bude jako stávající („-1, 0, 1, 2, 3“),
- označení CE v kabině, apod.

Provedení nové výtahové kabiny musí odpovídat platným ČSN EN a souvisejícím právním předpisům.

#### Nové kabinové dveře:

- 1x automatické teleskopické,
- úprava povrchu – lakovaný povrch (např. prášková barva KOMAXIT), vzorník předloží dodavatel,
- šířka 900 mm,
- výška 2000 mm.

Materiály použité pro výrobu kabinových dveří, musí odpovídat platným ČSN EN a souvisejícím právním předpisům. Pevnost stěn kabinových dveří dle ČSN 81-20.

#### Nové šachetní dveře:

- 5x automatické posuvné s požární odolností min. EW 60 (bude doloženo certifikátem),
- úprava povrchu křídel a zárubní – lakovaný povrch (např. prášková barva KOMAXIT), vzorník předloží dodavatel,
- šířka 900 mm,
- výška 2000 mm.
- opatřeny nouzovým odjišťovacím zařízením (např. trojhranným klíčem)

Materiály použité pro výrobu šachetních dveří musí odpovídat platným ČSN EN a souvisejícím právním předpisům. Pevnost stěn šachetních dveří dle ČSN 81-20.

#### Nástupiště:

- nerez tabla s přivolávací v provedení odolném proti poškození (ANITIVANDAL),
- světelné potvrzení volby,

- šipky příštího směru jízdy,
- polohová signalizace v základní stanici

## **2) Dodávka nového výtahu, který nahradí stávající hydraulický výtah OH 630 (výr. č. 097-05-94)**

### Technické parametry nového výtahu:

Druh výtahu - trakční osobní,

Nosnost výtahu – min. 630 Kg,

Zdvih – 9,22 m,

Jmenovitá rychlost – 1 m/s,

Počet stanic/nástupišť – 4/4 neprůchozí,

Výtahový rozvaděč – mikroprocesorový,

Řízení výtahu - sběrné, **jednosměrný sběr,**

**Pohonná jednotka – bude umístěna ve stávající výtahové šachtě (pod stropem šachty),**

Systém pohonu – převodový nebo bezpřevodový s frekvenčním řízením pro plynulý rozjezd a dojezd výtahu,

Elektrická zařízení výtahu, související elektroinstalace – kompletně nová, standardní dle platných ČSN EN, včetně nového výtahového rozvaděče (**bude umístěn v nejvyšší stanici v rámu dveří**), elektrické instalace výtahu, krytí a jištění elektrických zařízení.

V případě výpadku elektrické energie výtah sjede do nejbližšího nástupiště, dveře se samočinně otevřou a přepravovaným osobám bude umožněno opustit kabinu (bateriový sjezd). Číselné označení jednotlivých nástupišť bude jako stávající („-1, 1, 2, 3“).

Výtah bude opatřen ochranným zařízením proti nárazu zavírajících se samočinných dveří na procházející osobu, které musí dveře během zavírání samočinně reverzovat, jestliže osoba procházející dveřním otvorem je, nebo by mohla být zasažena zavírajícími se dveřmi. Ochranné zařízení (např. světelná clona) musí chránit otvor mezi nejméně 25 mm a 1 600 mm nad prahem kabinových dveří.

**Výtah bude proveden v souladu s Přílohou č. 1 Vyhlášky č. 398/2009 Sb., o obecných technických požadavcích zabezpečujících bezbariérové užívání staveb.**

### Výtahová šachta:

Charakter a rozměry stávající šachty. Po demontáži kabinových vodítek a vodítek protiváhy bude provedena oprava, začištění a následná výmalba stěn.

- šířka cca 1535 mm,
- hloubka cca 2040 mm,
- hlava šachty cca 3285 mm,
- prohlubeň cca 1350 mm,
- nová pevná vodítka protiváhy a kabiny (včetně konzolí, uchycení, apod.),
- nová protiváha a kryt protiváhy,
- nové nárazníky,
- nové osvětlení šachty po celé její délce,
- nový omezovač rychlosti včetně příslušenství,
- instalace spínače „STOP“ a zásuvky 230V/16A v prohlubni,
- nad a pod kabinou bude umístěna signalizace pro vyproštění osob ze šachty,
- provedení revizní jízdy do prohlubně, apod.

Provedení a součásti výtahové šachty musí odpovídat platným ČSN EN a souvisejícím právním předpisům.

### Nová kabina:

Řešení výtahu bude doloženo okótovaným technickým výkresem - půdorys stávající výtahové šachty a půdorys nové kabiny včetně vodítek a protiváhy. Výzbroj výtahové kabiny bude v souladu s Přílohou č. 1 Vyhlášky č. 398/2009 Sb., o obecných technických požadavcích zabezpečujících bezbariérové užívání staveb.

- světlá šířka min. 1100 mm,
- světlá hloubka min. 1400 mm,

- světlá výška min. 2100 mm,
- „okopové“ pásy v provedení nerez po obvodu kabiny (boční stěny a zadní stěna),
- osvětlení LED stropní - intenzita osvětlení v kabině 100 lx (měřeno na ovládacích prvcích a ve výšce 1m nad podlahou),
- nouzové osvětlení v případě výpadku elektrické energie - intenzita nouzového osvětlení 5 lx po dobu 1 hodiny,
- nerezová kazeta s ovládacími tlačítky v provedení odolném proti poškození (ANTIVANDAL) vč. Braillova písma, světelné potvrzení volby, tlačítko znovuotevření dveří s funkcí blokace otevřených dveří pro případ stěhování, tlačítko pro zavření dveří,
- hlasový modul - hlášení stanic,
- obousměrné dorozumívací zařízení v kleci výtahu musí umožňovat indukční poslech pro nedoslýchavé osoby,
- digitální signalizace polohy a směru jízdy,
- na zadní stěně nerez madlo (po celé délce),
- zrcadlo s bezpečnostním sklem (1/3 zadní stěny),
- nerez sklopné sedátko,
- úprava povrchu stěn – lakovaný povrch (např. prášková barva KOMAXIT), vzorník předloží dodavatel,
- protiskluzová podlaha (např. ALTRO),
- komunikační GSM brána včetně dodávky SIM karty a jejího bezplatného užívání po dobu záruky,
- vážení kabiny včetně ukazatele přetížení,
- kabina osazena obousměrnými zachycovači,
- provedení revizní jízdy a zábradlí na střeche klece,
- číselné označení nástupišť v ovládacím table bude jako stávající („-1, 1, 2, 3“),
- označení CE v kabině, apod.

Provedení nové výtahové kabiny musí odpovídat platným ČSN EN a souvisejícím právním předpisům.

#### Nové kabinové dveře:

- 1x automatické teleskopické,
- úprava povrchu – lakovaný povrch (např. prášková barva KOMAXIT), vzorník předloží dodavatel,
- šířka 900 mm,
- výška 2000 mm,

Materiály použité pro výrobu kabinových dveří, musí odpovídat platným ČSN EN a souvisejícím právním předpisům. Pevnost stěn kabinových dveří dle ČSN 81-20.

#### Nové šachetní dveře:

- 4x automatické posuvné s požární odolností min. EW 60 (bude doloženo certifikátem),
- úprava povrchu křídel a zárubní – lakovaný povrch (např. prášková barva KOMAXIT), vzorník předloží dodavatel,
- šířka 900 mm,
- výška 2000 mm,
- opatřeny nouzovým odjišťovacím zařízením (např. trojhranným klíčem)

Materiály použité pro výrobu šachetních dveří musí odpovídat platným ČSN EN a souvisejícím právním předpisům. Pevnost stěn šachetních dveří dle ČSN 81-20.

#### Nástupiště:

- nerez tabla s přivolávači v provedení odolném proti poškození (ANITIVANDAL),
- světelné potvrzení volby,
- šipky příštího směru jízdy,
- polohová signalizace v základní stanici

### **3) Stavební úpravy, související úkony a další podmínky spojené s kompletní rekonstrukcí stávajících hydraulických výtahů**

Součástí dodávky nových výtahů budou veškeré stavební úpravy, práce a úkony související s kompletní rekonstrukcí (kompletní výměnou) výtahu a následným bezproblémovým uvedením do provozu (tzv. „dodávka na klíč“). Jedná se zejména o tyto úkony:

#### **2.1 Vypracování projektové dokumentace, inženýrská činnost**

- vypracování kompletní projektové dokumentace pro stavební povolení (2 paré) na kompletní rekonstrukci výtahů a schválení autorizovanou osobou (dále také „PD“), součástí PD bude také požárně bezpečnostní řešení stavby a stavebně konstrukční řešení stavby (statický posudek) - před podáním žádosti o vydání stavebního povolení/ohlášení bude PD zaslána zadavateli,
- výkon inženýrské činnosti - zahrnuje kompletní projednání a odsouhlasení projektové dokumentace s orgány a organizacemi pověřenými výkonem státní správy a ostatními účastníky výstavby za účelem vydání stavebního povolení nebo ohlášení stavby a následně vydání kolaudačního souhlas, nebo souhlasu s užíváním stavby v souladu se zákonem č. 183/2006 Sb., o územním plánování a stavebním řádu, ve znění pozdějších předpisů. Kladná stanoviska a souhlasy příslušných orgánů a organizací budou předány zadavateli před samotným zahájením stavby,

#### **2.2 Stavební úpravy, dodávky, montážní, demontážní a bourací práce**

- demontáž, odvoz a ekologická likvidace všech původních částí výtahů - demontáž nárazníků v prohlubni, demontáž výtahového pohonu a jeho součástí, demontáž stávajících elektrických zařízení výtahů, související elektroinstalace v šachtách, ve strojovnách a nástupištích, demontáž stávajících šachetních dveří, výtahových klecí, protiváh, demontáž stávajících vodítek, stávajících přivolávačů a signalizací na jednotlivých nástupištích apod.
- lokální stavební vyrovnání stěn šachet a strojoven, vyrovnání podlah v prohlubních výtahových šachet a ve strojovnách po demontáži stávající výtahové technologie,
- stavební zapravení prostupů a otvorů po hydraulické technologii ve strojovnách a ve výtahových šachtách,
- kompletní vyčištění výtahových strojoven a výtahových prohlubní od nečistot a oleje,
- kompletní dodávka a montáž nových výtahů vč. všech součástí v místě plnění,
- kompletní dodávka a montáž nových výtahových pohonů a vodítek včetně všech součástí nezbytných pro jejich bezpečnou instalaci (např. montážní nosník, apod.) a provoz, provedení potřebných souvisejících úprav ve výtahových šachtách,
- stavební úprava dveřních otvorů na jednotlivých nástupištích pro osazení nových šachetních dveří,
- stavební úpravy ve výtahových šachtách a na nástupištích související s instalací nové výtahové technologie,
- provedení odvětrávání výtahové šachty dle ČSN EN (způsob odvětrání bude projednán se zadavatelem před samotnou realizací - výtahy budou odvětrány přes střechu výtahové šachty do vnějšího prostředí pomocí žárově pozinkovaného kruhového potrubí o průměru dle ČSN EN, potrubí bude izolováno tepelnou izolací z kamenné vlny s hliníkovou vložkou. Na potrubí bude osazena výpuště kondenzátu),
- kompletní dodávka a montáž nových elektrických zařízení výtahů včetně související elektroinstalace v šachtě, v kleci, ve strojovně a na nástupištích – instalace nových výtahových rozvaděčů, provedení přívodů k novým výtahovým rozvaděčům a pohonům, instalace náhradních zdrojů pod stropem šachet, nové hlavní vypínače, provedení přivolávačů, ovladačů a signalizací v kabinách a na

nástupištích, provedení nové vlečné kabeláže a kompletní elektroinstalace v klecích, apod.

- oprava podlah a soklů dotčených demontáží stávajících a montáží nových šachetních dveří, zárubní a prahů v jednotlivých nástupištích a uvedení do původního stavu - před realizací bude se zadavatelem dohodnut přesný postup prací, před položením podlahové krytiny na jednotlivých nástupištích bude vyrovnán podklad, stávající podlahová krytina a sokly budou demontovány a doplněny podlahovou krytinou shodného provedení a vzhledu (vzorek bude předložen zadavateli ke schválení).

### 2.3 Začist'ovací práce, malby, nátěry, dokončovací práce, ostatní práce

- kompletní stavební začist'ění a oprava zdíva dotčeného rekonstrukcí výtahů a jejich součástí, uvedení do původního stavu,
- výmalba špalet, nadpraží šachetních dveří, kompletní výmalba stěn, ve kterých jsou provedeny šachetní dveře po celé její ploše,
- mezi zárubně šachetních dveří a omítku špalet a nadpraží budou instalovány tzv. „APU lišty“, aby nedocházelo k popraskání v místě napojení,
- na každém nástupišti budou osazeny 2ks ochranné nerez rohy špalet o výšce 150 cm,
- po demontáži technologie hydraulických výtahů budou původní strojovny vyčištěny, zbaveny prachu, mastnoty. Podlaha bude vyspravena maltou na betonové povrchy, bude zbroušena a bude proveden nový polyuretanový nátěr na podlahu (1xpenetrace + 2x nátěr) včetně soklu výšky 100 mm
- nový bezprašný nátěr podlah v prohlubních výtahových šachet,
- nová výmalba stěn výtahových šachet a strojoven – 1x penetrace + 2x nátěr bílou barvou,
- kompletní zapojení, oživení a zprovoznění výtahové technologie,
- zařízení staveniště, předání a převzetí,
- provádění průběžného úklidu na staveništi a prostorech dotčených stavbou, uvedení staveniště do bezvadného stavu před jeho zpětným předáním po dokončení prací,
- veškeré vodorovné a svislé transporty,
- zabezpečení veškerých transportních tras v souladu s příslušnými předpisy bezpečnosti a ochrany zdraví při práci (dále jen „BOZP“) dle platné legislativy,
- zajišťování dodržování předpisů pracovníků dodavatele požární ochrany (dále jen „PO“) a BOZP dle platné legislativy během provádění prací,
- zaškolení obsluhy a dozorce výtahů, seznámení s provozem, předání kompletního díla do užívání,
- součástí dodávky nových výtahů bude veškerá technická dokumentace – technické výkresy, kniha výtahu, kniha odborných prohlídek, příp. kniha provozních prohlídek, návody k používání výtahu, návody popisující funkci výtahu při požáru, předepsané atesty a zkoušky dodaných dílů a komponent a další nezbytné dokumenty,
- na nových výtazích budou provedeny veškeré předepsané zkoušky a prohlídky v souladu s ČSN EN a souvisejícími právními předpisy, před uvedením do provozu bude zajištěno provedení posouzení shody výtahů autorizovanou (notifikovanou) osobou (např. Technická inspekce ČR, I.T.I. – Integrovaná technická inspekce spol. s r. o., apod.), následně bude vydáno a předáno objednateli prohlášení o shodě dle Nařízení vlády č. 122/2016 Sb., o posuzování shody výtahů a jejich bezpečnostních komponent,
- zhotovitel zajistí měření hluku autorizovanou osobou,
- osobní výtahy budou provedeny v souladu s ČSN 81-73 Bezpečnostní předpisy pro konstrukci a montáž výtahů – Zvláštní použití výtahů pro dopravu osob a osob a nákladů – Část 73: Funkce výtahu při požáru. V 1. NP bude provedeno manuální ovládání (klíčkový spínač) pro vyvolání požáru. Po sepnutí se spustí elektrický signál, který zajistí, aby výtah svým systémem řízení fungoval požadovaným způsobem uvedeným v souladu s ČSN EN 81-73. Součástí dodávky výtahu bude 10 klíčků.