



MVCRP01U6WSS

## **Smlouva o poskytování předškolního vzdělávání a o poskytnutí majetku do užívání pro tyto účely**

### **1. Městská část Praha 7**

se sídlem: Praha 7, U Průhonu 1338/38, PSČ 170 00  
IČO: 00060754  
zastoupená: Mgr. Janem Čižinským, starostou  
(dále jen „Městská část“)

### **2. Mateřská škola, Praha 7, Letohradská 1a**

se sídlem: Letohradská 712/1 a, Praha 7  
IČO: 70886733  
zastoupená: PhDr. Lenkou Váchovou, ředitelkou školy  
(dále jen „Mateřská škola“)

### **3. Česká republika – Ministerstvo vnitra**

se sídlem: Nad Štolou 936/3, 170 34 Praha 7  
IČO: 00007064  
zastoupená: Mgr. Bc. Vitem Rakušanem, 1. místopředsedou vlády a ministrem a  
RNDr. Josefem Postráneckým, státním tajemníkem v Ministerstvu vnitra  
(dále jen „Ministerstvo“)

### **4. Zařízení služeb pro Ministerstvo vnitra**

se sídlem: Přípotoční 300/12, 101 01 Praha 10  
IČO: 67779999  
zastoupené: Mgr. Romanem Švejdou, DiS, MPA, ředitelem  
(dále jen „Zařízení služeb“)

(dále jen „Smluvní strany“)

uzavřely níže uvedeného dne, měsíce a roku podle § 1746 odst. 2 zákona č. 89/2012 Sb., občanský zákoník, ve znění pozdějších předpisů a v souladu s § 34 odst. 8 zákona č. 561/2004 Sb., o předškolním, základním, středním, vyšším odborném a jiném vzdělávání (školský zákon), ve znění pozdějších předpisů (dále jen „školský zákon“) a zákonem č. 219/2000 Sb., o majetku České republiky a jejím vystupování v právních vztazích, ve znění pozdějších předpisů (dále jen „zákon o majetku státu“), tuto smlouvu navazující na Smlouvu o poskytování předškolního vzdělávání a o poskytnutí majetku do užívání pro tyto účely, která byla uzavřena mezi týmiž smluvními stranami dne 21. dubna 2016.

Tato smlouva je uzavřena na základě rozhodnutí Rady MČ Praha 7 č. usnesení 0221/23-R z jednání ze dne 4. 4. 2023.

## **Článek 1** **Preambule**

Předškolní vzdělávání podporuje rozvoj osobnosti dítěte předškolního věku, podílí se na jeho zdravém, citovém, rozumovém a tělesném rozvoji a na osvojení základních pravidel chování, základních životních hodnot a mezilidských vztahů. Předškolní vzdělávání vytváří základní předpoklady pro pokračování ve vzdělávání a napomáhá vyrovnávat nerovnoměrnosti vývoje dětí před vstupem do základního vzdělávání.

Cíle předškolního vzdělávání jsou stanoveny rámcovým programem pro předškolní vzdělávání. Obsah a formy předškolního vzdělávání stanovuje školní vzdělávací program a dále jsou specifikovány do třídních vzdělávacích plánů.

## **Článek 2** **Předmět smlouvy**

1) Za účelem zabezpečení předškolního vzdělávání dětem zaměstnanců Ministerstva v pracovním poměru nebo státních zaměstnanců ve služebním poměru podle zákona č. 234/2014 Sb., o státní službě, ve znění pozdějších předpisů (dále jen „děti zaměstnanců Ministerstva“) se:

- a) Městská část, která je zřizovatelem Mateřské školy, která již zřídila odloučené pracoviště této školy pod resortním identifikátorem č. 600039323 a provedla příslušné změny ve zřizovací listině Mateřské školy, se zavazuje podat návrh na změnu zápisu příslušných údajů v rejstříku škol a školských zařízení;
- b) Zařízení služeb - státní příspěvková organizace zřízená Ministerstvem zavazuje poskytnout pro provozování odloučeného pracoviště Mateřské škole k bezúplatnému užívání prostory uvedené v příloze č. 1 (resp. příloze č. 1A a příloze č. 1B – dále jen „příloha č. 1“), která je nedílnou součástí této smlouvy v budově sídla Ministerstva Nad Štolou 936/3, 170 34, Praha 7 a jejich vnitřní vybavení uvedené v příloze č. 2, která je nedílnou součástí této smlouvy; budova je majetkem České republiky, se kterým je příslušné hospodařit Zařízení služeb;
- c) Mateřská škola zavazuje prostřednictvím odloučeného pracoviště předškolní vzdělávání dětem zaměstnanců Ministerstva; za tím účelem převezme do bezúplatného užívání od Zařízení služeb prostory v budově sídla Ministerstva vyčleněné k provozování odloučeného pracoviště a jejich vnitřní vybavení uvedené v příloze č. 1 a 2;
- d) Ministerstvo zavazuje poskytnout součinnost dle této smlouvy; Městské části poskytne doklady nezbytné pro podání návrhu na změnu zápisu příslušných údajů v rejstříku škol a školských zařízení.

2) V případě, že se nenaplní kapacita odloučeného pracoviště dětmi zaměstnanců Ministerstva, mohou být ke vzdělávání přijaty děti zaměstnanců nebo příslušníků Policie České republiky zařazených v rámci Policejního prezidia České republiky a děti zaměstnanců nebo příslušníků Hasičského záchranného sboru České republiky zařazených v rámci generálního ředitelství Hasičského záchranného sboru České republiky. Tyto děti mají pro účely poskytování předškolního vzdělávání podle této smlouvy obdobné postavení jako děti zaměstnanců Ministerstva.

3) V případě, že se nenaplní kapacita odloučeného pracoviště podle odstavců 1) a 2) tohoto článku, lze za děti zaměstnanců Ministerstva považovat i děti zaměstnanců a příslušníků Policie České republiky a Hasičského záchranného sboru České republiky, podřízených služebních úřadů, organizačních složek státu a příspěvkových organizací, jestliže je místem výkonu práce nebo služebním působištěm těchto zaměstnanců nebo příslušníků Praha.

4) V případě, že kapacita odloučeného pracoviště není naplněna ani dětmi podle odstavce 3, může Mateřská škola v odloučeném pracovišti poskytnout předškolní vzdělávání dětem s trvalým pobytem v městské části Praha 7, které nenašly umístění v mateřských školách zřízených touto městskou částí, nejdéle však na dobu jednoho školního roku.

### **Článek 3**

#### **Podmínky provozu a organizace předškolního vzdělávání v právních předpisech**

1) Na provoz a organizaci předškolního vzdělávání odloučeného pracoviště se vztahují veškeré právní předpisy platné pro mateřské školy, zejména školský zákon a vyhláška č. 14/2005 Sb., o předškolním vzdělávání, ve znění pozdějších předpisů (dále jen „vyhláška č. 14/2005 Sb.“). Péče o zdraví a bezpečnost dětí se řídí ustanovením § 5 vyhlášky č. 14/2005 Sb.

2) Dále se na provoz a organizaci předškolního vzdělávání odloučeného pracoviště vztahují zejména zákon č. 563/2004 Sb., o pedagogických pracovnicích a o změně některých zákonů, ve znění pozdějších předpisů, vyhláška č. 107/2005 Sb., o školním stravování, ve znění pozdějších předpisů (dále jen „vyhláška č. 107/2005 Sb.“), zákon č. 250/2000 Sb., o rozpočtových pravidlech územních rozpočtů, ve znění pozdějších předpisů, vyhláška č. 137/2004 Sb., o hygienických požadavcích na stravovací služby a o zásadách osobní a provozní hygieny při činnostech epidemiologicky závažných, ve znění pozdějších předpisů a vyhláška č. 410/2005 Sb., o hygienických požadavcích na prostory a provoz zařízení a provozoven pro výchovu a vzdělávání dětí a mladistvých, ve znění pozdějších předpisů. Provoz a vnitřní režim odloučeného pracoviště se řídí rovněž školním řádem vydaným ředitelkou Mateřské školy, pokud tato smlouva nestanoví jiná pravidla.

#### **Článek 4**

#### **Povinnosti smluvních stran k zabezpečení provozu a předškolního vzdělávání v odloučeném pracovišti**

1) K zabezpečení provozu třídy Mateřské školy na odloučeném pracovišti předává Zařízení služeb odloučené pracoviště k užívání Městské části tak, aby mohlo být plynule pokračováno v provozu odloučeného pracoviště a navázáno na Smlouvu o poskytování předškolního vzdělávání a o poskytnutí majetku do užívání pro tyto účely, která byla uzavřena mezi týmiž smluvními stranami dne 21. dubna 2016.

2) Odloučené pracoviště se zřizuje s celodenním provozem, a to od 7.00 hodin do 17.00 hodin. Přerušování nebo omezení provozu odloučeného pracoviště se řídí ustanovením § 3 vyhlášky č. 14/2005 Sb. Provoz na odloučeném pracovišti se bude řídit obecně závaznými právními předpisy a platnými vnitřními předpisy Mateřské školy.

3) Maximální počet dětí v odloučeném pracovišti je 22. Provoz bude zajištěn v jedné třídě. Kritéria pro přijímání dětí do odloučeného pracoviště stanoví Městská část ve spolupráci s ředitelkou Mateřské školy a na základě předchozí dohody s Ministerstvem. Tato kritéria zveřejní Mateřská škola s dostatečným předstihem před termínem zápisu k předškolnímu vzdělávání.

4) Městská část stanoví po dohodě s ředitelkou Mateřské školy a Ministerstvem místo a dobu zápisu do třídy odloučeného pracoviště Mateřské školy pro následující školní rok. Uveřejnění oznámení o místě a době zápisu zajistí Mateřská škola v budově školy a Ministerstvo na úřední desce s dostatečným předstihem.

5) Děti se ke vzdělávání ve třídě odloučeného pracoviště Mateřské školy přijímají na dobu, po kterou splňují podmínku postavení dítěte zaměstnance Ministerstva podle článku 2 odst. 1 a 2 této smlouvy. Předškolní vzdělávání se ukončí dnem doručení oznámení Ministerstva Mateřské škole, že dítě pozbylo postavení dítěte zaměstnance Ministerstva, popřípadě že nastala jiná skutečnost stanovená v pravidlech pro ukončování předškolního vzdělávání v odloučeném pracovišti vydaných Ministerstvem a zveřejněných přede dnem zápisu k předškolnímu vzdělávání.

6) Předškolní vzdělávání bude personálně zabezpečeno v souladu se stanovenými krajskými normativy. V případě absence učitelek na odloučeném pracovišti Mateřská škola zajistí zastupování v rámci této Mateřské školy.

7) Městská část zpracuje pro odloučené pracoviště plán řešení mimořádných událostí v rozsahu stanoveném právními předpisy a interními akty řízení Ministerstva a jeden výtisk tohoto aktuálního plánu poskytne Ministerstvu. V případě vzniku mimořádné události na odloučeném pracovišti určený zaměstnanec Mateřské školy ihned informuje pracoviště ostrahy v budově sídla Ministerstva (tel: 974 832 360). V případě vzniku mimořádné události v budově sídla Ministerstva, které by mohlo mít negativní dopad na činnost odloučeného pracoviště Mateřské školy, se postupuje podle ustanovení článku 7 odst. 5 této smlouvy.

## **Článek 5 Stravování**

1) Stravování (vaření a výdej stravy) pro děti po dobu jejich pobytu v odloučeném pracovišti zajistí Mateřská škola prostřednictvím vlastní školní kuchyně. Organizace a rozsah školního stravování dětí a úplata za školní stravování se řídí vyhláškou č. 107/2005 Sb. Dítě, které je přítomno v odloučeném pracovišti během podávání jídla, se stravuje vždy.

2) Zajištění dvou přepravních nádob na stravu a dovoz stravy z kuchyně do odloučeného pracoviště včetně odvozu prázdných nádob, zajišťuje na svůj náklad Zařízení služeb. Při dovozu stravy je Zařízení služeb povinno postupovat v souladu s příslušnými hygienickými předpisy tak, aby výdej stravy bylo možné zahájit nejpozději v 11.30 hod.

3) Úplata za školní stravování je určena výší finančního normativu. Výše finančního normativu se určí v rámci rozpětí finančních limitů stanovených v příloze č. 2 k vyhlášce č. 107/2005 Sb. podle cen potravin v místě obvyklých. Úplatu za školní stravování hradí zákonní zástupci dětí v souladu s vnitřním řádem Mateřské školy.

## **Článek 6 Financování**

1) Financování odloučeného pracoviště se řídí ustanovením § 161 školského zákona (přímé náklady na vzdělávání).

2) Úplata za předškolní vzdělávání se řídí ustanovením § 6 vyhlášky č. 14/2005 Sb. a školním řádem; je příjmem Mateřské školy.

3) Zařízení služeb se zavazuje hradit veškeré provozní náklady související s užíváním prostor odloučeného pracoviště Mateřskou školou (zejména náklady za dodávky tepla a teplé vody, elektrické energie, vodné a stočné, náklady na provoz pevné telefonní linky a internetu, náklady na odvoz odpadu, pojištění).

4) Zařízení služeb zajišťuje pro Mateřskou školu poskytování materiálu a služeb spojených s užíváním prostor odloučeného pracoviště bezúplatně. Soupis materiálu a služeb je uveden v příloze č. 3, která je nedílnou součástí této smlouvy.

5) Zařízení služeb se zavazuje provádět na své náklady běžnou údržbu prostor odloučeného pracoviště a veškerého zařízení tohoto pracoviště. Mateřská škola k tomu poskytne potřebnou součinnost.

## **Článek 7 Podmínky pro užívání prostor pro provoz odloučeného pracoviště**

1) Zařízení služeb se zavazuje poskytnout Mateřské škole do bezúplatného užívání pro provoz odloučeného pracoviště v budově sídla Ministerstva Nad Štolou 936/3, 170 34 Praha 7 tyto prostory: herna a zázemí, místnosti čísla 092-13, 092-14, 092-16, 092-17, 092-19 a 092-20 o celkové výměře 110,78 m<sup>2</sup>, dále chodbu

označenou jako místnost č. 092-18 F o výměře 53,75 m<sup>2</sup> a zázemí, místnosti čísla 092-36, 092-36 A a 092-37 o celkové výměře 25,28 m<sup>2</sup>; celkem se tedy jedná o 189,81 m<sup>2</sup> poskytnutých prostor. Přesné vyznačení prostor odloučeného pracoviště je uvedeno v příloze č. 1, která je nedílnou součástí této smlouvy.

2) Zařízení služeb se zavazuje předat Mateřské škole prostory odloučeného pracoviště se samostatným vchodem pro výše specifikované účely.

3) Mateřská škola je rovněž oprávněna užívat společné prostory budovy nacházející se v budově Ministerstva v ulici Nad Štolou 936/3, Praha 7 za účelem zajištění přístupu zaměstnanců na odloučené pracoviště, dětí a jejich zákonných zástupců či doprovodu do prostor odloučeného pracoviště.

4) Zaměstnanci Zařízení služeb a Ministerstva mohou vstupovat do prostor odloučeného pracoviště Mateřské školy za účelem jejich prohlídky, avšak pouze za přítomnosti zástupce Mateřské školy a po předchozím oznámení ředitelce Mateřské školy, které musí být učiněno s přiměřeným předstihem. Pro případ nebezpečí z časového prodlení při vzniku havárie, živelné události značného rozsahu a je-li příslušný zástupce Mateřské školy nedostupitelný, vstup do prostor odloučeného pracoviště se řídí platnými právními předpisy. V tomto případě, dojde-li k jakémukoliv zásahu na umístěných zařízeních z důvodu nezbytného odvracení hrozící škody na zdraví nebo majetku, je o této skutečnosti Zařízení služeb povinno informovat bez zbytečného prodlení příslušného zástupce Mateřské školy. Mateřská škola bere na vědomí, že náhradní klíče od prostor odloučeného pracoviště budou uloženy v zapečetěné obálce na pracovišti ostražky v budově sídla Ministerstva.

5) V případě vzniku mimořádné události v jiných prostorách budovy Zařízení služeb neprodleně informuje odpovědného zaměstnance odloučeného pracoviště Mateřské školy, který se bude řídit jeho pokyny a postupovat podle plánu řešení mimořádných událostí.

## **Článek 8**

### **Povinnosti Mateřské školy při užívání prostor odloučeného pracoviště**

Mateřská škola je povinna:

- a) užívat prostory odloučeného pracoviště a veškerý majetek s péčí řádného hospodáře tak, aby tento majetek byl chráněn před poškozením nad míru obvyklého opotřebení; po skončení užívání je povinna vrátit prostory ve stavu, v jakém je převzala, s přihlédnutím k obvyklému opotřebení, nedohodnou-li se smluvní strany písemně jinak;
- b) dbát zvýšené opatrnosti a pozornosti při ochraně nemovitosti z hlediska bezpečnostního, požárního nebo jiného; Zařízení služeb je povinno oznamovat Mateřské škole neprodleně skutečnosti, které by mohly mít za následek vznik uvedených událostí; při vzniku havárie je Mateřská škola povinna tuto skutečnost neprodleně ohlásit Zařízení služeb;
- c) užívat prostory způsobem, aby nebyli rušeni či jinak omezováni ostatní uživatelé budovy;

- d) zdržet se jakýchkoliv stavebních úprav prostor odloučeného pracoviště;
- e) zajistit dodržování platných právních předpisů při pobytu svých zaměstnanců v prostorech odloučeného pracoviště, včetně právních předpisů vztahujících se k požární ochraně a k bezpečnosti a ochraně zdraví při práci, a vnitřních předpisů Ministerstva.

## **Článek 9**

### **Doba platnosti smlouvy a její skončení**

1) Tato smlouva se uzavírá na dobu 8 let s tím, že její platnost může být v souladu s platnými právními předpisy, zejména se zákonem o majetku státu, prodloužena.

2) Smlouva může být ukončena i před uplynutím stanovené doby:

- a) písemnou dohodou smluvních stran,
- b) zanikne-li jedna ze smluvních stran, nemá-li právního nástupce,
- c) odstoupením od smlouvy, pokud druhá smluvní strana porušuje podstatným způsobem tuto smlouvu, aniž by po písemném upozornění dotčenou smluvní stranou vadný stav napravila; účinky odstoupení nastávají prvním dnem měsíce následujícího po měsíci, v němž bylo druhé smluvní straně odstoupení od smlouvy doručeno,
- d) odstoupením od smlouvy, a to z jakéhokoli důvodu nebo bez udání důvodu; účinky odstoupení nastávají prvním dnem měsíce následujícího po skončení školního roku, ve kterém bylo druhé smluvní straně odstoupení od smlouvy doručeno; smluvní strany jsou v tomto případě povinny plnit své povinnosti vyplývající z této smlouvy tak, aby do konce školního roku bylo řádně zajištěno předškolní vzdělávání dětí v odloučeném pracovišti,
- e) výpovědí nebo odstoupením od smlouvy ze strany Zařízení služeb, pokud Mateřská škola neplní řádně a včas své povinnosti týkající se užívání majetku anebo majetek přenechaný do užívání přestane splňovat podmínky pro přenechání do užívání jiným osobám ve smyslu zákona o majetku státu.

## **Článek 10**

### **Závěrečná ustanovení**

1) Závazkový vztah založený touto smlouvou a právní vztahy ve smlouvě výslovně neupravené, avšak z ní vyplývající, se řídí občanským zákoníkem.

2) Změny a doplnění smlouvy lze provést pouze formou písemných a číselně označených dodatků ke smlouvě schválených smluvními stranami.

3) Za Městskou část a za Mateřskou školu je oprávněna v běžných záležitostech (tj. s výjimkou ukončení smluvního vztahu) jednat ředitelka Mateřské

školy. V případě ukončení smluvního vztahu je za Městskou část a Mateřskou školu oprávněna jednat osoba určená radou Městské části.

4) Za Ministerstvo je oprávněn/a v běžných záležitostech (tj. s výjimkou ukončení smluvního vztahu) jednat ředitel odboru personálního; za Zařízení služeb je oprávněn v běžných záležitostech jednat správce areálu Letná. V případě ukončení smluvního vztahu je za Ministerstvo a Zařízení služeb oprávněna jednat osoba, určená státním tajemníkem.

5) Kterákoliv smluvní strana bez předchozího výslovného písemného souhlasu každé ze smluvních stran nepřevede ani nepostoupí smlouvu ani jakákoliv práva či povinnosti z ní vyplývající na třetí osobu.

6) Tato smlouva je závazná i pro právní nástupce smluvních stran. Oznámení o změně smluvní strany oznámí právní nástupce této strany písemně každé ze smluvních stran do 30 dnů od rozhodné události.

7) Smluvní strany se dohodly, že neplatnost dílčích ustanovení smlouvy neznamena neplatnost celé smlouvy. Neplatné ustanovení bude nahrazeno ustanovením platným, a to na základě dohody smluvních stran.

8) Smluvní strany se dohodly, že spory vyplývající z této smlouvy nebo vzniklé v souvislosti s ní budou řešit především dohodou.

9) Smluvní strany doručují písemnosti na adresu uvedenou v záhlaví této smlouvy. Pokud smluvní strana požaduje doručování na jinou adresu, než je uvedeno ve smlouvě, je povinna takovou skutečnost písemně sdělit každé ze smluvních stran. Smluvní strana doručuje na nově sdělenou adresu za stejných podmínek, jako na adresu uvedenou v této smlouvě, nejdříve však od druhého dne následujícího po dni doručení oznámení o nové doručovací adrese.

10) Tato smlouva je vyhotovena v osmi (8) stejnopisech s platností originálu, z nichž každá smluvní strana obdrží po dvou stejnopisech.

11) Tato smlouva nabývá platnosti dnem jejího podpisu oběma smluvními stranami a účinnosti dnem jejího uveřejnění v registru smluv dle zákona č. 340/2015 Sb., o zvláštních podmínkách účinnosti některých smluv, uveřejňování těchto smluv a o registru smluv. Smluvní strany výslovně sjednávají, že uveřejnění této smlouvy v registru smluv dle zákona č. 340/2015 Sb., o zvláštních podmínkách účinnosti některých smluv, uveřejňování těchto smluv a o registru smluv, zajistí Ministerstvo do 30 dnů od podpisu smlouvy a neprodleně bude ostatní smluvní strany o provedeném uveřejnění v registru smluv informovat.

12) Smluvní strany prohlašují, že je jim znám celý obsah smlouvy a jejích příloh a že tuto smlouvu uzavřely na základě své svobodné a vážné vůle. Na důkaz této skutečnosti připojily své podpisy.

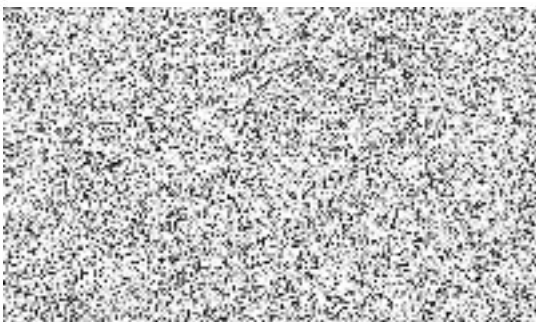
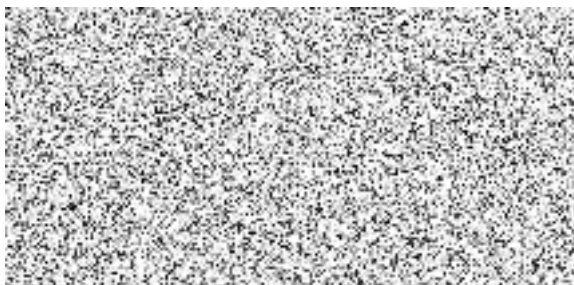
13) Smluvní strany souhlasí s uveřejněním této smlouvy a konstatují, že ve smlouvě nejsou informace, které nemohou být poskytnuty podle zákona č. 340/2015 Sb., o zvláštních podmínkách účinnosti některých smluv, uveřejňování těchto smluv a o registru smluv a zákona č. 106/1999 Sb., o svobodném přístupu k informacím.



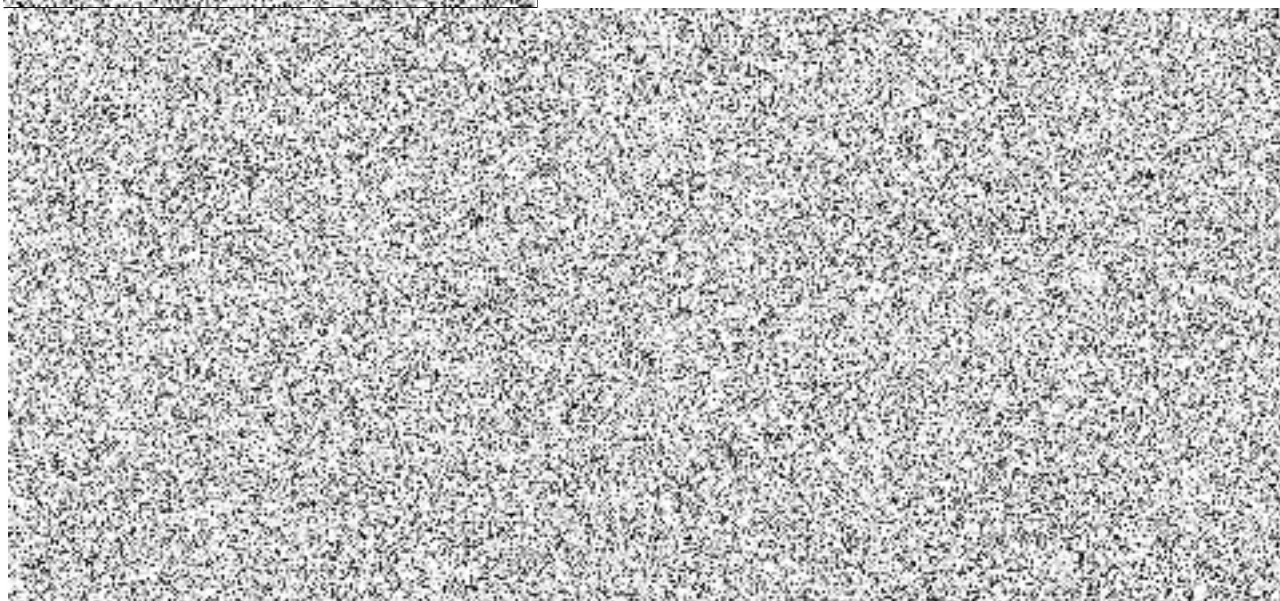
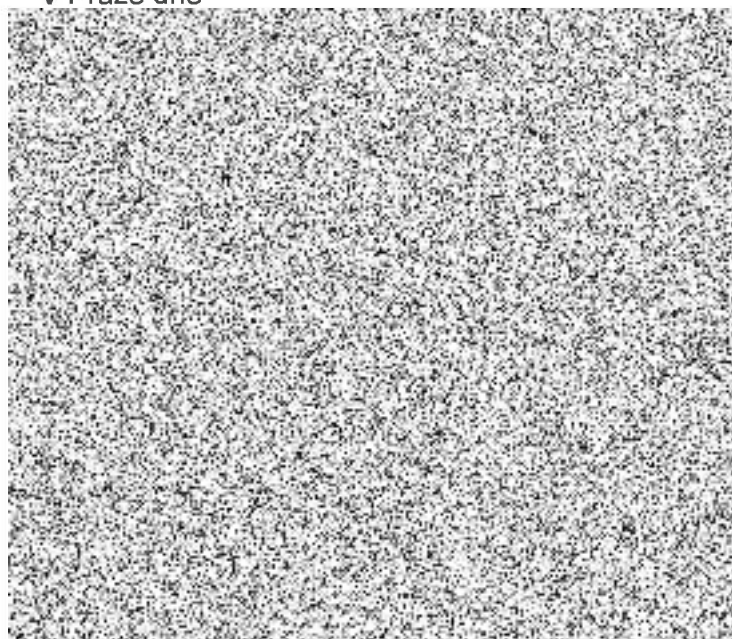
14) Smluvní strany souhlasí se zveřejněním smlouvy na internetových stránkách městské části Praha 7 a Ministerstva.

Č.j. MV-64074-1/SP-2023

V Praze dne 18. 04. 2023



V Praze dne 18. 04. 2023







Nomenklatura	Název / Typ	Označení (pokračování)	Nák.cena na leas.
180401435024	Stůl katedra pro učitele	SE SKŘÍŇKOU A ZÁSUVKOU	43 439,00
180509141007	Skuzavka kovová		59 966,39
211401000006	Počítač stolní osobní	ALL IN ONE	21 310,52
063212067000	Přijímač TV barevný	49UJ620V LG	13 915,00
100604010934	Požární a policejní stanice	DŘEVĚNÁ HRAČKA (NOMILAND)	5 983,45
100604010935	Farma dřevěná	DŘEVĚNÁ HRAČKA (NOMILAND)	4 486,68
100604010937	Nástroje orffovy	SET DŘEVĚNÝCH HUDEBNÍCH NÁSTROJŮ	8 255,83
100604010963	Kostka manipulační	HRAČKA (NOMILAND)	2 087,25
100604010964	Vozík motorický	HRAČKA (NOMILAND)	1 402,39
100604010966	Stolek dětský na hraní	DŘEVĚNÝ H9, 2 ŽIDLÍČKY	12 398,87
100604010967	Kuchyňka na hraní	H8	8 340,53
100604011220	Maxi dráha WD 80611	HRAČKA (NOMILAND)	1 950,00
100604011221	Vláčková dráha farma DV 21036	DŘEVĚNÁ HRAČKA (NOMILAND)	1 090,00
100604011222	Dino trať LE 1793	DŘEVĚNÁ HRAČKA (NOMILAND)	640,00
100604011223	Magnetický labyrint čísel LU 301473H	HRAČKA (NOMILAND)	709,00
100604011224	Magnetický labyrint město LU 301056H	HRAČKA (NOMILAND)	709,00
100604011225	Stavebnice s přísavkami EPL 2107KC	PLASTOVÁ HRAČKA (NOMILAND)	1 350,00
100604011226	Stavebnice ježci WD 80164	PLASTOVÁ HRAČKA (NOMILAND)	850,00
100604011227	Stavebnice MAGFORMERS30 DG 63076	HRAČKA (NOMILAND)	1 290,00
100604011228	Křesílko houpačí hlemýžď EDF 11080	HRAČKA (NOMILAND)	1 390,00
100759010294	Piano digitální	YAMAHA YDP 163 WH	24 469,00
101307031786	Nástěnka korková-rám hliník	90X60 CM	1 138,61
120522150101	Síť ochranná sportovní		1 781,12
180401186494	Skříň vestavěná dřevěná	VS3, KE KATEDŘE	18 029,00
180401313176	Židle otočná k pianinu	A4 D+M	2 286,90
180401322065	Drak TETE	SEZENÍ PRO DĚTI	5 974,98
180401322065	Drak TETE	SEZENÍ PRO DĚTI	5 974,98
180401400566	Stůl dětský 125x62,5	DŘEVO - MASIV BUK/LAMINÁT HPL	3 388,00
180401400566	Stůl dětský 125x62,5	DŘEVO - MASIV BUK/LAMINÁT HPL	3 388,00
180401400566	Stůl dětský 125x62,5	DŘEVO - MASIV BUK/LAMINÁT HPL	3 388,00
180401400566	Stůl dětský 125x62,5	DŘEVO - MASIV BUK/LAMINÁT HPL	3 388,00
180401400566	Stůl dětský 125x62,5	DŘEVO - MASIV BUK/LAMINÁT HPL	3 388,00
180401400566	Stůl dětský 125x62,5	DŘEVO - MASIV BUK/LAMINÁT HPL	3 388,00

180401400566	Stůl dětský 125x62,5	DŘEVO - MASIV BUK/LAMINÁT HPL	3 388,00
180401400566	Stůl dětský 125x62,5	DŘEVO - MASIV BUK/LAMINÁT HPL	3 388,00
180401511107	Postýlka barevná, dřevěná	CLASSIC	1 064,80
180401573006	Matrace L1 dětská	100MM	2 359,50
180401573006	Matrace L1 dětská	100MM	2 359,50
180401573006	Matrace L1 dětská	100MM	2 359,50
180401573006	Matrace L1 dětská	100MM	2 359,50
180401573006	Matrace L1 dětská	100MM	2 359,50
180401573006	Matrace L1 dětská	100MM	2 359,50
180401573006	Matrace L1 dětská	100MM	2 359,50
180401573006	Matrace L1 dětská	100MM	2 359,50
180401573006	Matrace L1 dětská	100MM	2 359,50
180401573006	Matrace L1 dětská	100MM	2 359,50
180401573006	Matrace L1 dětská	100MM	2 359,50
180401573006	Matrace L1 dětská	100MM	2 359,50
180401573006	Matrace L1 dětská	100MM	2 359,50
180401573006	Matrace L1 dětská	100MM	2 359,50
180401573006	Matrace L1 dětská	100MM	2 359,50
180401573006	Matrace L1 dětská	100MM	2 359,50
180401573006	Matrace L1 dětská	100MM	2 359,50
180401573006	Matrace L1 dětská	100MM	2 359,50
180401573006	Matrace L1 dětská	100MM	2 359,50
180401573006	Matrace L1 dětská	100MM	2 359,50
180401573006	Matrace L1 dětská	100MM	2 359,50
180401573006	Matrace L1 dětská	100MM	2 359,50
180401573006	Matrace L1 dětská	100MM	2 359,50
180401573006	Matrace L1 dětská	100MM	2 359,50
180401573006	Matrace L1 dětská	100MM	2 359,50
180401798017	Tabule popisovací	LUX	2 541,00
180402300989	Židle kancelářská otočná designová	KOVOVÝ KŘÍŽ	3 025,00
180402300989	Židle kancelářská otočná designová	KOVOVÝ KŘÍŽ	3 025,00
180407711078	Domeček dětský dřevěný	DŘEVO	6 517,06
180507236043	Vozík pojízdný	S1, DŘEVĚNÝ DEKOR BUK, 3 ŠUPLÍKY	20 763,60
180507236043	Vozík pojízdný	S1, DŘEVĚNÝ DEKOR BUK, 3 ŠUPLÍKY	20 763,60
180507236043	Vozík pojízdný	S1, DŘEVĚNÝ DEKOR BUK, 3 ŠUPLÍKY	20 763,60
180507236043	Vozík pojízdný	S1, DŘEVĚNÝ DEKOR BUK, 3 ŠUPLÍKY	20 763,60
180507236043	Vozík pojízdný	S1, DŘEVĚNÝ DEKOR BUK, 3 ŠUPLÍKY	20 763,60
180507236043	Vozík pojízdný	S1, DŘEVĚNÝ DEKOR BUK, 3 ŠUPLÍKY	20 763,60
180507236043	Vozík pojízdný	S1, DŘEVĚNÝ DEKOR BUK, 3 ŠUPLÍKY	20 763,60
180507236043	Vozík pojízdný	S1, DŘEVĚNÝ DEKOR BUK, 3 ŠUPLÍKY	20 763,60
180507236043	Vozík pojízdný	S1, DŘEVĚNÝ DEKOR BUK, 3 ŠUPLÍKY	20 763,60
180509117330	Židlička dětská stohovatelná	N2, PŘÍRODNÍ DŘEVO	968,00

180509117330	Židlička dětská stohovatelná	N2, PŘÍRODNÍ DŘEVO	968,00
180509117330	Židlička dětská stohovatelná	N2, PŘÍRODNÍ DŘEVO	968,00
180509117330	Židlička dětská stohovatelná	N2, PŘÍRODNÍ DŘEVO	968,00
180509117330	Židlička dětská stohovatelná	N2, PŘÍRODNÍ DŘEVO	968,00
180509117330	Židlička dětská stohovatelná	N2, PŘÍRODNÍ DŘEVO	968,00
180509117330	Židlička dětská stohovatelná	N2, PŘÍRODNÍ DŘEVO	968,00
180509117330	Židlička dětská stohovatelná	N2, PŘÍRODNÍ DŘEVO	968,00
180509117330	Židlička dětská stohovatelná	N2, PŘÍRODNÍ DŘEVO	968,00
180509117330	Židlička dětská stohovatelná	N2, PŘÍRODNÍ DŘEVO	968,00
180509117330	Židlička dětská stohovatelná	N2, PŘÍRODNÍ DŘEVO	968,00
180509117330	Židlička dětská stohovatelná	N2, PŘÍRODNÍ DŘEVO	968,00
180509117330	Židlička dětská stohovatelná	N2, PŘÍRODNÍ DŘEVO	968,00
180509117330	Židlička dětská stohovatelná	N2, PŘÍRODNÍ DŘEVO	968,00
180509117330	Židlička dětská stohovatelná	N2, PŘÍRODNÍ DŘEVO	968,00
180509117330	Židlička dětská stohovatelná	N2, PŘÍRODNÍ DŘEVO	968,00
180509117330	Židlička dětská stohovatelná	N2, PŘÍRODNÍ DŘEVO	968,00
180509117330	Židlička dětská stohovatelná	N2, PŘÍRODNÍ DŘEVO	968,00
180509117330	Židlička dětská stohovatelná	N2, PŘÍRODNÍ DŘEVO	968,00
180509117330	Židlička dětská stohovatelná	N2, PŘÍRODNÍ DŘEVO	968,00
180509117330	Židlička dětská stohovatelná	N2, PŘÍRODNÍ DŘEVO	968,00
180509141012	Tunel překážkový pro děti	NOMILAND	12 257,30
130300080016	Vozík servírovací	NEREZ - 2 POLICE	15 693,70
131120031093	Termovárnice nerez 10 l		5 008,19
131120031093	Termovárnice nerez 10 l		5 008,19
132100150655	Termoport plastový pro přepravku s víkem		8 793,07
132100150655	Termoport plastový pro přepravku s víkem		8 793,07
132141620797	Konev nerezová 3l	KONEV S VÍKEM	1 662,54
132141620797	Konev nerezová 3l	KONEV S VÍKEM	1 662,54

132141620797	Konev nerezová 3l	KONEV S VÍKEM	1 662,54
132290072069	Konvice elektrická varná	HYUNDAI VK 302	387,20
132290072069	Konvice elektrická varná	HYUNDAI VK 302	387,20
132290100696	Trouba mikrovlnná	ETA MW 231	1 778,70
180403111104	Chladnička	ZANUSSI ZFC 194	4 658,50
180403401226	Myčka nádobí	BEKO DSFN 6620	7 489,90
180403401226	Myčka nádobí	BEKO DSFN 6620	7 489,90
180104199081	Vozík úklidový	STANDART	12 523,50
180106500143	Odvlhčovač vzduchu absorpční	QLIMA DD 108 WHITE	7 900,00
180403343053	Osušovač rukou elektrický	BEZ TYPU, NEREZ	11 882,20
180407711045	Koš na pleny	PLASTOVÝ	4 105,53
180507387007	Schůdky skládací		903,87
211070190704	Zařízení multifunkční Ricoh	MP C406ZSPF	52 766,88
211401000006	Počítač stolní osobní	ALL IN ONE	21 310,52
121403201646	Hodiny nástěnné bateriové		689,70
180106500143	Odvlhčovač vzduchu absorpční	QLIMA DD 108 WHITE	7 900,00
180401313053	Židle jídelní bez područek dřevěná		1 149,50
180401313053	Židle jídelní bez područek dřevěná		1 149,50
180401313053	Židle jídelní bez područek dřevěná		1 149,50
180401313156	Židle kancelářská plastová		4 235,00
180401446138	Stůl psací dřevěný N6	1400X650	4 356,00
180401498101	Stůl jídelní	DŘEVĚNÝ	1 452,00
180403112119	Chladnička s mrazákem	BEKO RCSA 240K20W	6 292,00
180401140006	Díl policový dřevěný	S13	1 694,00
180401140006	Díl policový dřevěný	S13	1 694,00
100604010964	Vozík motorický	HRAČKA (NOMILAND)	1 771,44
180401140006	Díl policový dřevěný	S13	1 694,00
180401140006	Díl policový dřevěný	S13	1 694,00
180401140006	Díl policový dřevěný	S13	1 694,00
180401140006	Díl policový dřevěný	S13	1 694,00
180401140006	Díl policový dřevěný	S13	1 694,00
180401140006	Díl policový dřevěný	S13	1 694,00
180401140006	Díl policový dřevěný	S13	1 694,00
180401140006	Díl policový dřevěný	S13	1 694,00
180509141009	Skluzavka plastová	TOWWER	5 495,82
			<b>801 520,26</b>

## **Materiál a služby, které zabezpečí Zařízení služeb Ministerstva vnitra**

### 1) Velký úklid:

- mytí oken, podlahy, čištění koberců, lehátek, svítidel a světelných zdrojů, zařizovacích předmětů
- 2x ročně (konec srpna, přelom únor/březen – jarní prázdniny).

### 2) Praní prádla:

- ložní prádlo – 1x za 14 dnů - 22 až 25 kusů;
- ručníky – výměna každý týden v pondělí 22 až 25 kusů;
- praní utěrek dle potřeby – pokud si MŠ nezajišťuje sama.

Převlékat lůžkoviny, sbírat ručníky, dovážet a vyzvedávat prádlo a ručníky bude provozní zaměstnanec MŠ.

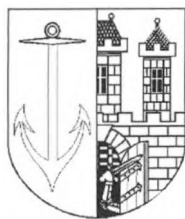
### 3) Revize:

- pravidelné revize elektrických instalací MŠ dle ČSN 331500 ve lhůtě 1x za 3 roky;
- pravidelné revize a kontroly elektrických spotřebičů během používání dle ČSN 33160 ed. 2.

Kopie revizních zpráv, po provedené revizi bude ZS MV předávat ředitelce MŠ.

- 4) Drobné opravy a úpravy prostor a vybavení – dle potřeby, nejvýše do 5 pracovních dnů od podání požadavku.
- 5) Deratizace – dle potřeby.
- 6) Nákup kancelářských potřeb (včetně výtvarného materiálu) – 2x ročně.
- 7) Nákup čistících potřeb a spotřebního materiálu – dle potřeby.
- 8) Pravidelná dovážka jídla z kuchyně v MŠ Letohradská a odvoz prázdných nádob z MV do MŠ Letohradská.
- 9) Malování prostor MŠ 1x za tři roky, v případě potřeby častěji.





## Městská část Praha 7

# USNESENÍ

15. jednání Rady městské části

konané dne 04.04.2023

číslo usnesení 0221/23-R

**ke smlouvě o poskytování předškolního vzdělávání a o poskytnutí majetku do užívání pro tyto účely mezi MČ Praha 7 a Ministerstvem vnitra, IČO: 00007064**

Rada městské části Praha 7

### I. schvaluje

1. uzavření smlouvy o poskytování předškolního vzdělávání a o poskytnutí majetku do užívání pro tyto účely mezi MČ Praha 7 a Ministerstvem vnitra, IČO: 00007064

### II. ukládá

1. podepsat smlouvu o poskytování předškolního vzdělávání a o poskytnutí majetku do užívání pro tyto účely mezi MČ Praha 7 a Ministerstvem vnitra, IČO: 00007064

*Zodpovídá:* Mgr. Jan Čížinský, starosta

*Řeší:* Mgr. Jan Čížinský, starosta

*Termín plnění:* 30.04.2023

2. organizačně zajistit uzavření smlouvy o poskytování předškolního vzdělávání a o poskytnutí majetku do užívání pro tyto účely mezi MČ Praha 7 a Ministerstvem vnitra, IČO: 00007064

*Zodpovídá:*  vedoucí odboru OVPŘ

*Řeší:*  referent

*Termín plnění:* 30.04.2023

**Starosta MČ Praha 7:** STA Čížinský Jan Mgr.

**Předkladatel:**



**Zpracoval odbor:**

Odbor vzdělávání a projektového řízení

**Zpracovatel:**



Rozdělovník

**Smlouva  
o poskytování předškolního vzdělávání  
a o poskytnutí majetku do užívání pro tyto účely  
(čj.: MV-64074-1/SP-2023)**

Městská část Praha 7

2 výtisky



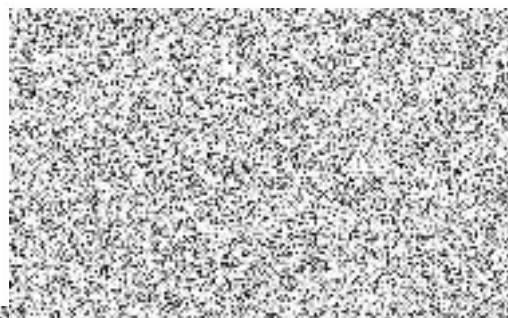
Mateřská škola Letohradská

2 výtisky



ředitelka

Zařízení služeb pro Ministerstvo vnitra 2 výtisky



ředitel



Česká republika – Ministerstvo vnitra 2 výtisky



státní tajemník  
v Ministerstvu vnitra