



Váš dopis zn.: 20102022/SO02/Ki
Ze dne: 20. 10. 2022
Číslo jednací: MUKR/16743/2022/OŽP/JO
Evidenč. číslo: 17746/2022
Spis. značka: MUKR/16395/2022/OŽP/JO
Spis. znak: 221.1.5 Skart. zn./skart. lhůta: A/5
Poč.lístů: 2 Počet příloh/listů příloh: -/-
Vyřizuje: [redacted]
Telefon: [redacted]
E-mail: [redacted]

„dle rozdělovníku“

V Králíkách: 31. 10. 2022

ROZHODNUTÍ

Městský úřad Králíky, odbor životního prostředí, jako věcně a místně příslušný orgán státní správy lesů (dále jen OSSL) podle § 48 odst. 1 písm. d) zákona č. 289/1995 Sb., o lesích a o změně a doplnění některých zákonů v platném znění (dále jen „lesní zákon“) rozhodl ve věci **dočasného odnětí plnění funkcí lesa po dobu výstavby od 15. 11. 2022 do 31. 12. 2023 částí lesních pozemků p.č. 1059/1, 836, 828, 825, 813, 816/2, 5651/9 a 5651/7 v k.ú Velká Morava o celkové výměře odnětí 0,9009 ha pro stavbu „SO 02 Zasněžování – vnější potrubní rozvody a technologie“ t a k t o:**

1. p o v o l u j e

v souladu s ustanovením § 13 odst. 1 lesního zákona a dále v souladu s ustanoveními § 15 a § 16 lesního zákona investoru stavby, kterým je Sněžník a.s., IČ 26979136, se sídlem Velká Morava 79, 561 69 Dolní Morava, **dočasné odnětí pozemků určených k plnění funkcí lesa v obci Dolní Morava, v k.ú. Velká Morava, částí lesních pozemků p.č. 1059/1, 836, 828, 825, 813, 816/2, 5651/9 a 5651/7 v k.ú Velká Morava o celkové výměře odnětí 0,9009 ha pro realizaci stavby „SO 02 Zasněžování – vnější potrubní rozvody a technologie“.**

Dočasné odnětí pozemků určených k plnění funkcí lesa v celkové výměře 0,9009 ha se povoluje na období realizace stavby od 15. 11. 2022 do 31. 12. 2023. Pozemky jsou zapsány na listech u vlastnictví č. 256 a č. 352 v k.ú. Velká Morava.

Dočasné odnětí se povoluje za těchto podmínek:

1. Při realizaci záměru je nutno dbát základních povinností k ochraně dotčených lesních pozemků uvedených v ustanovení § 13 a § 20 lesního zákona.
2. Provádět práce tak, aby na pozemcích a lesních porostech docházelo k co nejmenším škodám; k odstranění případných škod činit bezprostředně potřebná opatření.
3. Používat vhodných technických prostředků, technologií a biologicky odbouratelných hydraulických kapalin a činit opatření k zabránění úniku látek poškozujících les a související přírodní prostředí.
4. Bezprostředně po skončení jiného využití dočasně odňatých lesních pozemků žadatel zabezpečí odstranění všech dočasných staveb, zařízení, materiálů nebo jiných hmot, které by bránily následnému využití lesních pozemků k plnění funkcí lesa.
5. Žadatel, po dokončení stavby, uvede neprodleně staveniště (dotčenou plochu PUPFL) do přírodě blízkého stavu.
6. Žadatel, po dokončení a zaměření stavby, požádá OSSL o vydání rozhodnutí o dočasném odnětí nebo omezení plnění funkce lesa stavbou dotčených lesních

pozemků (podrobnosti k podání žádosti dle závazné stanovisko OSSL č.j.: MUKR/2083/2022/OŽP/JO ze dne 7.2.2022).

2. stanovuje

žadatel, kterým je Sněžník, a.s., IČ 26979136, se sídlem Velká Morava 79, 561 69 Dolní Morava podle § 17 odst. 1 lesního zákona **poplatek**:

za dočasné odnětí lesních pozemků po dobu výstavby v období:

od 15. 11. 2022 do 31. 12. 2022 ve výši 1.254,- Kč

od 1. 1. 2023 do 31. 12. 2023 ve výši 9.739,- Kč

Celková výše poplatku za povolenou dobu výstavby od 15. 11. 2022 do 31. 12. 2023 činí

v k. ú. Velká Morava 10.993,- Kč

(slovy: desettisícdevětsetdevadesát tři)

Poplatek za dočasné odnětí lesních pozemků uhradíte po nabytí právní moci rozhodnutí, podle lesního zákona nejpozději do 31. 12. každého roku, v němž odnětí trvá na účet Celního úřadu pro Pardubický kraj, vedeného u ČNB - č. účtu 8758-7724511/0710, variabilní symbol 26979136.

Příjemcem stanoveného poplatku za dočasné odnětí tohoto pozemku jsou:

- a) Státní fond životního prostředí, kterému podle ustanovení § 17 odst. 4 lesního zákona připadá 60 % stanoveného poplatku v každém kalendářním roce,
- b) Obec Dolní Morava, v jejímž katastrálním území došlo k odnětí, které podle § 17 odst. 4 lesního zákona připadá 40 % stanoveného poplatku v každém kalendářním roce.

Výpočet poplatku:

Les na území CHOPAV

$OLP = PP * CD * f$ (Kč ha⁻¹)

$OLP = 6,3 * 858 * 2$

$OLP = 10.810,80$ Kč ha⁻¹

poplatek = OLP * výměra

poplatek = 10.810,80 * 0,9009

poplatek = 9.739,45 = 9.739,- Kč rok⁻¹

poplatek r. 2022 = 9.739/365 * 47 = 1.254,- Kč (15.11. - 31.12. / 2022)

poplatek r. 2023 = 9.739,- Kč (1.1. - 31.12. / 2023)

Poplatek za celkové období od 15. 11. 2022 do 31. 12. 2023 činí 10.993,- Kč.

OLP - poplatek za odnětí lesních pozemků

PP - průměrná roční potenciální produkce lesů ČR v m³ ha⁻¹ (6,3)

CD - průměrná cena dřeva na odvozním místě v Kč m⁻³ (v roce 2022 činí 858,- Kč/m³)

f - faktor ekologické váhy lesa (lesy v CHOPAV 2,0)

Účastníci řízení podle § 27 odst. 1 správního řádu:

1. Sněžník, a.s., IČ 26979136, se sídlem Velká Morava 79, 561 69 Dolní Morava
2. Lesy České republiky s.p., IČ 42196451, se sídlem Přemyslova 1106/19, 500 08 Hradec Králové

O d ů v o d n ě n í :

OSSL obdržel dne 21. 10. 2022 žádost společnosti Sněžník a.s. o povolení dočasného odnětí lesních pozemků pro realizaci stavby „SO 02 Zasněžování – vnější potrubní rozvody a technologie“ na období od 15. 11. 2022 do 31. 12. 2023. Celkový plošný rozsah dočasného odnětí činí 0,9009 ha. Po skončení stavby zasněžování (tj. doby povoleného dočasného odnětí) bude stavbou dotčeným pozemkům dočasně odňato nebo omezeno plnění funkce lesa (podrobnosti k podání žádosti jsou uvedeny v závazném stanovisku OSSL č.j.: MUKR/2083/2022/OŽP/JO ze dne 7.2.2022).

K žádosti byly přiloženy náležitosti k dočasnému odnětí, tj. souhlas vlastníka, informace z KN, snímek katastrální mapy se zákresem dotčených ploch, vyjádření příslušného odborného lesního hospodáře, plán rekultivace a výpočet poplatků za dočasné odnětí lesních pozemků. Výpočet poplatků za dočasné odnětí vypracoval [REDAKCE]. Výpočet je proveden dle platných zákonných předpisů a odpovídá požadovanému dočasnému odnětí. Podle ustanovení § 17 odst. 4 lesního zákona připadá 40% ze stanoveného poplatku obci, v jejímž katastrálním území došlo k odnětí a 60% Státnímu fondu životního prostředí (SFŽP).

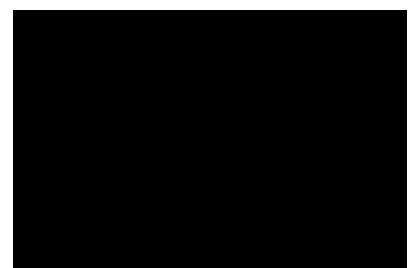
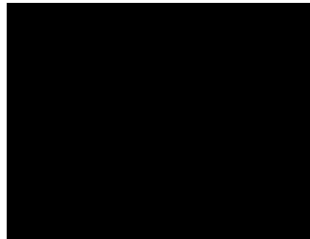
Dále bylo předloženo pravomocné územní rozhodnutí o umístění stavby vydané MěÚ Králíky, Odborem územního plánování a stavební úřad pod č.j.: MUKR/2692/2022/OÚPSÚ/PI/328.3-3//Rozh ze dne 6. 4. 2022 (právní moc nabyta dne 26. 4. 2022). Vlastnictví lesních pozemků je dokladováno informací z katastru nemovitostí a vlastníci dotčených pozemků souhlasí s uvedeným dočasným zábořem lesních pozemků.

U pozemků dočasně odňatých dochází k opětovnému využití k plnění funkcí lesa dnem oznámení žadatele příslušnému orgánu státní správy lesů o skončení jiného využití a o zabezpečení opatření uvedených v § 4 odst. 1 vyhlášky č. 77/1996 Sb.

Po shromáždění podkladů a po posouzení řešení stavby podle ustanovení § 13 a § 14 lesního zákona, ve kterých je zakotvena zvýšená ochrana pozemků určených k plnění funkcí lesa, dospěl orgán státní správy lesů k závěru, že se jedná o nejvhodnější variantu řešení z hlediska ochrany lesa a ostatních celospolečenských zájmů, a že předmětné pozemky jsou k realizaci stavby nezbytné. OSSL neshledal v průběhu správního řízení důvody bránící vydání tohoto rozhodnutí. OSSL posoudil žádost o dočasné odnětí předmětné části lesního pozemku včetně všech doložených podkladů a vzhledem k uvedeným skutečnostem souhlasí s dočasným odnětím plnění funkce lesa části pozemku za podmínek uvedených ve výrokové části tohoto rozhodnutí. OSSL rovněž souhlasí se způsobem výpočtu poplatku za odnětí.

P o u č e n í ú č a s t n í k ů ř í z e n í

Proti tomuto rozhodnutí se lze podle ustanovení § 81 - 85 správního řádu odvolat do 15 dnů ode dne jeho oznámení ke Krajskému úřadu Pardubického kraje podáním učiněným prostřednictvím Městského úřadu Králíky.

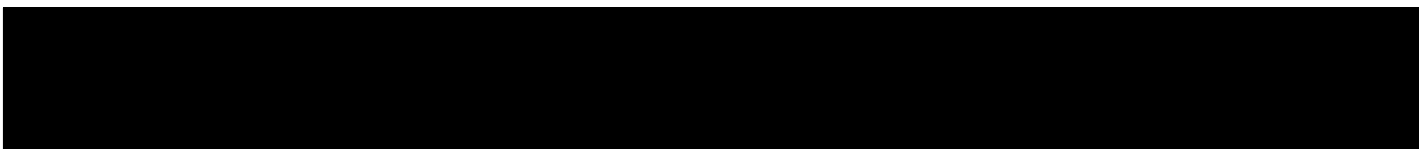


Rozdělovník - do DS:

- IMOS facility, a.s. – určená doručovací adresa společnosti Sněžník, a.s.,
- LČR, s.p., LS Hanušovice – [REDAKCE]

Stejnopis rozhodnutí obdrží (do 15 dnů od nabytí právní moci) do DS:

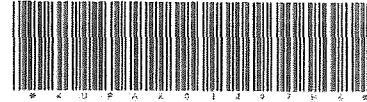
- Celní úřad pro Pardubický kraj, Palackého třída 2659, 530 02 Pardubice,
- Obec Dolní Morava, Dolní Morava 39, 561 69 Dolní Morava.





KRAJSKÝ ÚŘAD
Pardubického kraje
odbor životního prostředí a zemědělství

Spisová značka: SpKrÚ 17065/2023/OŽPZ
Číslo jednací: 23777/2023/OŽPZ/Kp



Vyřizuje:
Telefon:
e-mail:

V Pardubicích: 8. 3. 2023

ROZHODNUTÍ

Účastníci správního řízení:

Dle § 27 odst. 1 správního řádu:

SNĚŽNÍK, a.s., Velká Morava 79, 561 69 Dolní Morava, IČ 26979136
Lesy České republiky, s.p., Přemyslova 1106/19, Nový Hradec Králové, 500 08 Hradec
Králové, IČ 42196451 - Krajské ředitelství Šumperk, Potoční 2161/22, 787 01 Šumperk

Krajský úřad Pardubického kraje (dále jen „Krajský úřad“), věcně a místně příslušný orgán státní správy lesů podle ustanovení § 29 odst. 1 a § 67 odst. 1 písm. g) zákona č. 129/2000 Sb., o krajích, a podle ustanovení § 11 zák. č. 500/2004 Sb., správní řád (dále jen „správní řád“) a dále podle § 48a odst. 1 písm. b) zák. č. 289/1995 Sb., o lesích a o změně a doplnění některých zákonů, ve znění pozdějších předpisů (dále jen lesní zákon), **r o z h o d l** takto :

I.

Žadatel, kterým je společnost SNĚŽNÍK, a.s., Velká Morava 79, 561 69 Dolní Morava, IČ 26979136, zastoupená Ing. Jiřím Rulíškem, předsedou představenstva,

p o v o l u j e

v souladu s ust. § 13 odst. 1, § 15 odst. 1 a § 16 lesního zákona

dočasné odnětí pozemků určených k plnění funkcí lesa (PUPFL),

a to v rozsahu uvedeném následovně (dle situace záborů, výkres č. 4, zpracovatel APC SILNICE s.r.o., č. zakázky 767-2019 z 08/2022, [redacted]):

Katastrální území	Parcela číslo dle KN	Dočasný zábor PUPFL (ha)	List vlastnictví	Faktor f	Poplatek - trvalé odnětí (Kč)
Velká Morava	1059/1	0,0834	256	2,0	1545,79
Velká Morava	836	0,1721	256	2,0	3189,80
Velká Morava	828	0,4834	256	2,0	8959,63
Velká Morava	825	0,3782	256	2,0	7009,79
Velká Morava	813	0,0928	256	2,0	1720,01

Katastrální území	Parcela číslo dle KN	Dočasný zábor PUPFL (ha)		Faktor f	Poplatek - dočasné odnětí (Kč/rok)
Velká Morava	816/2	0,3662	256	2,0	6787,37
Velká Morava	5651/9	0,3598	256	2,0	6668,75
Velká Morava	5651/7	0,3215	352	2,0	5958,87
CELKEM		2,2574			41 840,00

Dočasné odnětí PUPFL: je povoleno na období od 9. 3. 2023 do 31. 12. 2024.

Před započítáním odlesnění na předmětných pozemcích je žadatel povinen zajistit geometrické zaměření záboru a viditelné označení hranic povoleného záboru PUPFL v terénu.

Dočasné odnětí PUPFL je povoleno pro účel vybudování stavby „Sjezdové trati – F, zasněžování“ (délka 857 m, šířka 30 m), povolené na základě Společného povolení Městského úřadu Králíky, odboru územního plánování a stavebního řádu, vydaného dne 18. 1. 2023 pod č.j. MUKR/1103/2022/OÚPSÚ/DN-7/328.3/Pov, sp.zn. MUKR/16588/2022, které nabylo právní moci dne 18. 2. 2023.

Po skončení dočasného odnětí, tj. do 31. 12. 2024, žadatel zajistí zalesnění dočasně odňatých pozemků a jejich vrácení k opětovnému plnění funkcí lesa.

II.

V souladu s ust. § 16 odst. 2 písm. c) a d) lesního zákona

schvaluje

plán rekultivace na pozemcích v obci Dolní Morava, v k.ú. Velká Morava na části lesních pozemků p.č. 1059/1, 836, 828, 825, 813, 816/2, 5651/9 a 5651/7, zpracovaný dne 14. 2. 2023 Patrikem Dostálkem, zastupujícím pro tento účel společnost SNĚŽNÍK, a.s., Velká Morava 79, 561 69 Dolní Morava, IČ 26979136. Dokumentace obsahuje technickou i biologickou rekultivaci.

V souladu s ust. § 4 vyhlášky č. 77/1996, o náležitostech o odnětí nebo omezení a podrobnostech o ochraně pozemků určených k plnění funkcí lesa, je provedením biologické rekultivace podmíněno ukončení povolení dočasného odnětí a povinnost platit poplatky na dočasné odnětí. Termín pro provedení rekultivace je stanoven **do 31. 12. 2024.**

III.

V souladu s ust. § 17 odst. 1 lesního zákona orgán státní správy lesů

stanovuje

žadatelé, kterým je společnost SNĚŽNÍK, a.s., Velká Morava 79, 561 69 Dolní Morava, IČ 26979136, zastoupená Ing. Jiřím Rulíškem, předsedou představenstva,

poplatek za dočasné odnětí pozemků určených k plnění funkcí lesů, a to

za období od 9. 3. 2023 do 31. 12. 2024 ve výši 41 840 Kč/rok (čtyřicetjedentisíc osmsetčtyřicet korun českých za rok),

Splatnost tohoto poplatku je každoročně, vždy nejpozději do konce kalendářního roku, v němž odnětí trvá. V případě, že se odnětí uskuteční a bude ukončeno v průběhu kalendářního roku, stanoví se poplatek ve výši jedné dvanáctiny za každý, i započatý měsíc. Poplatek je splatný na účet Celního úřadu v Pardubicích, číslo účtu: **8758 – 7724511/0710.**

ODŮVODNĚNÍ:

Krajský úřad obdržel dne 14. 2. 2023 žádost společnosti SNĚŽNÍK, a.s., se sídlem Velká Morava 79, 561 69 Dolní Morava, IČ 26979136, zastoupené Ing. Jiřím Ruliškem, předsedou představenstva. Předmětem žádosti je požadavek dočasného odnětí části pozemků určených pro plnění funkce lesa, které jsou dotčeny stavebním záměrem „Sjezdová trať F, zasněžování – Dolní Morava“ v k.ú. Velká Morava. Záměrem jsou dotčeny části lesních pozemků p.č. 1059/1, 836, 828, 825, 813, 816/2, 5651/9 a 5651/7 v k.ú. Velká Morava, a to dle situačního zákresu záborů, výkres č. 4, zpracovatel APC SILNICE s.r.o., č. zakázky 767-2019 z 08/2022, [REDAKCE] Celkový rozsah požadovaného dočasného odnětí PUPFL je 2,2574 ha.

Podání žádosti předcházelo řízení a vydání rozhodnutí č.j. MUKR/16743/2022/OŽP/JO o dočasném odnětí PUPFL, které vydal Městský úřad Králíky jako orgán státní správy lesů dne 31. 10. 2022 a kterým bylo povoleno dočasné odnětí o celkové výměře 0,9009 ha pro stavbu „SO 02 Zasněžování – vnější potrubní rozvody a technologie“.

Z odůvodnění žádosti vyplývá, že záměr neobsahuje budování další nové tratě navyšující kapacity střediska, ale jedná se o přemístění stávající tratě označované jako „sáňkařská“ nebo „spojovací“. Realizací záměru má dojít k vyřešení nebezpečných kolizních míst a nahrazení nebezpečné spojovací sjezdovky, přemístěná trať začíná a končí ve stejných místech jako stávající. Cílem je vybudování tratě v kategorii modrá, která je vhodná pro děti a slabší lyžaře.

Předložená žádost obsahuje všechny potřebné náležitosti stanovené vyhláškou ministerstva zemědělství č. 77/1996 Sb., o náležitostech žádosti o odnětí nebo omezení a podrobnostech o ochraně pozemků určených k plnění funkcí lesa, tj.:

- *podrobné zdůvodnění požadavku s uvedením údajů o uvažovaném použití pozemků určených k plnění funkcí lesa*
- *údaje o celkovém rozsahu pozemků určených k plnění funkcí lesa, jejichž zábor se předpokládá, podle způsobu záboru – dočasný zábor v rozsahu 2,2574 ha PUPFL*
- *údaje o dotčených pozemcích určených k plnění funkcí lesa podle katastru nemovitostí (obec, katastrální území, parcelní číslo, druh, výměra pozemku, údaje o vlastníku a nájemci pozemku): pozemek p.č. 5651/7 v k.ú. Velká Morava, obec Dolní Morava, zapsán na LV č. 352, vlastníkem je žadatel, tj. společnost SNĚŽNÍK, a.s., Velká Morava 79, 561 69 Dolní Morava), pozemky p.č. 1059/1, 836, 828, 825, 813, 816/2 a 15651/9 v k.ú. Velká Morava, obec Dolní Morava, zapsán na LV č. 256, vlastníkem Česká republika, právo hospodaření s majetkem státu je svěřeno státnímu podniku Lesy České republiky, s.p., Přemyslova 1106/19, Nový Hradec Králové, 500 08 Hradec Králové*
- *snímek katastrální mapy s grafickým znázorněním požadovaného záboru, popřípadě geometrický plán: doloženo situačním zákresem záborů, výkres č. 4, zpracovatel APC SILNICE s.r.o., č. zakázky 767-2019 z 08/2022, [REDAKCE]*
- *údaje lesního hospodářského plánu nebo lesní hospodářské osnovy o lesních porostech na dotčených pozemcích, včetně jejich zařazení do hospodářských souborů a kategorií lesa: je doloženo ve znaleckých posudcích č.. 1/2023 a 2/2023, oba ze dne 22. 1. 2023, vypracovaných soudním znalcem [REDAKCE] (LHP pro LHC 1396 Králíky, porostní skupina 819 Aa7, HS 551, věk 70 let, lesní typ 5S1, kategorie lesa 10 – les hospodářský, území CHOPAV), 819E7, 819C9, 819C7, 819C5, 819C4, 819C11, 819C1a, 819C3, vše území CHOPAV*
- *komplexní výpočet náhrad škod na lesních porostech a předpoklad zvýšených provozních nákladů: viz znalecké posudky č. 1/2023 a 2/2023,*
- *výpočet poplatku za odnětí: viz znalecké posudky č. 1/2023 a 2/2023*
- *územní rozhodnutí nebo stanoviska dotčených orgánů státní správy v případě, že se územní rozhodnutí nevydává, popřípadě se slučuje územní a stavební řízení: doloženo Společné povolení Městského úřadu Králíky, odboru územního plánování a stavebního řádu, vydané dne 18. 1. 2023 pod č.j. MUKR/1103/2022/OÚPSÚ/DN-7/328.3/Pov, sp.zn. MUKR/16588/2022, které nabylo právní moci dne 18. 2. 2023.*
- *vyjádření vlastníka nebo nájemce dotčených pozemků: doloženo souhlasné vyjádření*

podniku Lesy České republiky, s.p. LS Hanušovice a Krajského ředitelství Šumperk č.j. LCR124/001442/2020 ze dne 25. 9. 2020

- *vyjádření odborného lesního hospodáře nebo právnické či fyzické osoby pověřené touto funkcí: viz stanovisko LČR s.p., LS Hanušovice.*

Účastníky řízení jsou dle § 27 odst. 1 správního řádu:

SNĚŽNÍK, a.s., Velká Morava 79, 561 69 Dolní Morava, IČ 26979136

Lesy České republiky, s.p., Přemyslova 1106/19, Nový Hradec Králové, 500 08 Hradec Králové - Krajské ředitelství Šumperk, Potoční 2161/22, 787 01 Šumperk

Zároveň krajský úřad v bodu II. výroku tohoto rozhodnutí schválil předložený Plán rekultivace lesních pozemků, vypracovaný dne 14. 2. 2023 Patrikem Dostálkem, zastupujícím pro tento účel společnost SNĚŽNÍK, a.s., Velká Morava 79, 561 69 Dolní Morava, IČ 26979136. Žadateli byla stanovena povinnost provést opětovné zalesnění na zrekvltivovaných plochách podle plánu rekultivace, a to v termínu nejpozději do 31. 12. 2024. Po ukončení rekultivace oznámí žadatel tuto skutečnost krajskému úřadu, aby mohlo být provedeno převzetí rekultivovaných pozemků vlastníkem pozemků a aby mohla být ukončena povinnost hradit poplatky za dočasné odnětí PUPFL.

Poplatek za dočasné odnětí lesních pozemků (OLP) se stanovuje postupem dle přílohy k lesnímu zákonu podle vzore $OLP = PP \times CD \times f$, přičemž vždy PP = průměrná roční potenciální produkce lesů v ČR (dlouhodobě 6,3 m³/ha), CD = průměrná cena dřeva na odvozním místě (pro rok 2023 vyhlášena $CD = 1\,471$ Kč/m³), f = faktor ekologické váhy lesa – zde $f = 2,0$, neboť lesy v řešeném území spadají do chráněné oblasti přirozené akumulace vod (CHOPAV). Za dočasné odnětí PUPFL na období od 9. 3. 2023 do 31. 12. 2024 je pro požadovaný záměr žadateli stanoven poplatek ve výši **41 840 Kč/rok, pro rok 2023 (za 10 měsíců) částka 34 867 Kč**.

Poplatek za dočasné odnětí je žadatel povinen platit každoročně, nejpozději do konce kalendářního roku, v němž odnětí trvá. V případě, že se odnětí uskuteční a bude ukončeno v průběhu kalendářního roku, stanoví se poplatek ve výši jedné dvanáctiny za každý, i započatý měsíc. Poplatek je splatný na účet Celního úřadu v Pardubicích, číslo účtu 8758 - 7724511/0710. Jako variabilní symbol se při platbě uvede IČ plátce (žadatele).

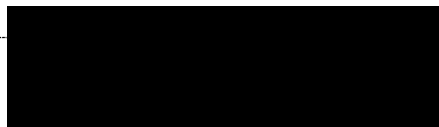
V souladu s § 17 odst. 4 lesního zákona připadá 40 % z poplatku za odnětí PUPFL obci, v jejímž katastrálním území došlo k odnětí, a 60 % Státnímu fondu životního prostředí. Poplatek, který je příjmem obce, může být použit jen pro zlepšení životního prostředí v obci nebo pro zachování lesa.

Ze shromážděných podkladů dospěl krajský úřad k závěru, že jsou splněny zákonem stanovené podmínky pro povolení dočasného odnětí pozemků určených k plnění funkcí lesa podle předložené žádosti, a proto rozhodl tak, je uvedeno ve výroku tohoto rozhodnutí.

POUČENÍ

Proti tomuto rozhodnutí mohou účastníci řízení podle ustanovení § 83 odst. 1 správního řádu podat odvolání do 15 dnů ode dne jeho doručení k Ministerstvu zemědělství podáním učiněným u Krajského úřadu Pardubického kraje.

V odvolání se uvede, v jakém rozsahu se rozhodnutí napadá, namítaný rozpor s právními předpisy nebo nesprávnost rozhodnutí nebo řízení, jež mu předcházelo. Odvolání se podává v potřebném počtu stejnopisů podle ustanovení § 82 odst. 2 správního řádu. Nepodá-li účastník potřebný počet stejnopisů, vyhotoví je na jeho náklady Krajský úřad Pardubického kraje. Podané odvolání má v souladu s ustanovením § 85 odst. 1 správního řádu odkladný účinek. Odvolání jen proti odůvodnění rozhodnutí je nepřipustné.



Rozdělovník:

SNĚŽNÍK, a.s., Velká Morava 79, 561 69 Dolní Morava, IČ 26979136 - DS
Lesy České republiky, s.p., Přemyslova 1106/19, Nový Hradec Králové, 500 08 Hradec
Králové - DS

Na vědomí :

Celní úřad Pardubice, Palackého 2659, 530 02 Pardubice (po nabytí právní moci rozhodnutí)
Městský úřad Králupy, odbor životního prostředí, státní správa lesů – DS
Lesy České republiky, s.p., Krajské ředitelství Šumperk, Potoční 2161/22, 787 01 Šumperk

Doložka z konverze dokumentu do listinné podoby – na žádost

Dokument Rozhodnutí_Dolní_Morava_sjezdovka_F_docasne_odneti.pdf vznikl převedením elektronického dokumentu do listinného dokumentu pod pořadovým číslem 155768183-428902-230315170727. Vzniklý dokument obsahem odpovídá vstupnímu dokumentu. Počet stran dokumentu: 5

Vstupní dokument byl:

podepsán kvalifikovaným elektronickým podpisem. Ověření podpisu 09.03.2023 12:45:00. Podpis byl shledán platným a integrity dokumentu nebyla porušena nebo jinak změněna. Ověření platnosti kvalifikovaného certifikátu pro elektronický podpis bylo provedeno vůči zveřejněnému seznamu zneplatněných certifikátů vydanému k datu 15.03.2023 15:53:13. Údaje o kvalifikovaném elektronickém podpisu: číslo kvalifikovaného certifikátu pro elektronický podpis 01 59 C2 7B, který byl vydán kvalifikovaným poskytovatelem služeb vytvářejících důvěru PostSignum Qualified CA 4, Česká pošta, s.p. pro podepisující osobu [REDACTED] 3255, "Krajský úřad, PARDUBICKÝ KRAJ. Podpis byl označen platným kvalifikovaným časovým razítkem nebo kvalifikovaným elektronickým časovým razítkem vydaným kvalifikovaným poskytovatelem. Platnost kvalifikovaného časového razítka byla ověřena dne 09.03.2023 12:45:00. Údaje o časovém razítku: 09.03.2023 12:45:00, číslo kvalifikovaného certifikátu pro časové razítko 01 40 72 68. kvalifikovaný poskytovatel: PostSignum Qualified CA 5, Česká pošta, s.p..

Podpis č. 1 není vizualizován v dokumentu.

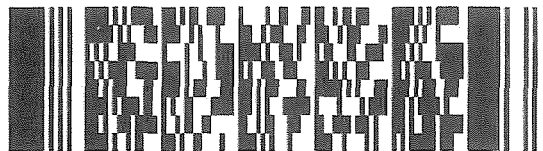
Konverzi provedl subjekt: Česká pošta, s.p., IČ: 47114983

Pracoviště: Zábřeh

Datum vyhotovení: 15.03.2023

Jméno, příjmení a podpis úředníka: [REDACTED]

Otisk úředního razítka: [REDACTED]



155768183-428902-230315170727

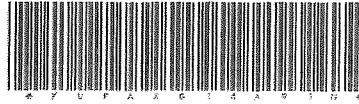
Poznámka:

Konverzi dokumentu se nepotvrzuje správnost a pravdivost údajů obsažených v dokumentu a jejich soulad s právními předpisy. Kontrolu doložky lze provést v centrální evidenci doložek na adrese <https://www.czechpoint.cz/overovacidolozky>.

ká



KRAJSKÝ ÚŘAD
Pardubického kraje
odbor životního prostředí a zemědělství



Spisová značka: SpKrÚ 17065/2023/OŽPZ
Číslo jednací: 24813/2023/OŽPZ/Kp

Vyřizuje:
Telefon:
e-mail:

V Pardubicích: 14. 3. 2023

Oznámení nabytí právní moci rozhodnutí

Na základě Vašeho požadavku o sdělení nabytí právní moci rozhodnutí oznamujeme, že rozhodnutí Krajského úřadu Pardubického kraje, vedené pod sp.zn. SpKrÚ 17065/2023/OŽPZ, č.j. **KrÚ 23777/2023/OŽPZ/Kp** ze dne 8. 3. 2023 ve věci dočasného odnětí částí pozemků určených k plnění funkcí lesa p.č. 1059/1, 836, 828, 825, 813, 816/2, 5651/9 a 5651/7 v katastrálním území Velká Morava o celkové výměře 2,2574 ha pro záměr výstavby sjezdové trati F a zasněžování, **nabylo právní moci dne 14. 3. 2023**, a to na základě oznámení o vzdání se práva na odvolání všemi účastníky správního řízení.

Rozdělovník:

SNĚŽNÍK, a.s., Velká Morava 79, 561 69 Dolní Morava, IČ 26979136 – DS
Lesy České republiky, s.p., Přemyslova 1106/19, Nový Hradec Králové, 500 08 Hradec Králové – Lesní správa Ruda nad Moravou - DS

Doložka z konverze dokumentu do listinné podoby – na žádost

Dokument Nabyti_PM_DM_sj_F.pdf vznikl převedením elektronického dokumentu do listinného dokumentu pod pořadovým číslem 155768071-428902-230315170341. Vzniklý dokument obsahem odpovídá vstupnímu dokumentu. Počet stran dokumentu: 1

Vstupní dokument byl:

podepsán kvalifikovaným elektronickým podpisem. Ověření podpisu 14.03.2023 10:21:00. Podpis byl sledán platným a integrity dokumentu nebyla porušena nebo jinak změněna. Ověření platnosti kvalifikovaného certifikátu pro elektronický podpis bylo provedeno vůči zveřejněnému seznamu zneplatněných certifikátů vydanému k datu 15.03.2023 15:53:13. Údaje o kvalifikovaném elektronickém podpisu: číslo kvalifikovaného certifikátu pro elektronický podpis 01 5A 4A 1E, který byl vydán kvalifikovaným poskytovatelem služeb vytvářejících důvěru PostSignum Qualified CA 4, Česká pošta, s. p. pro podepisující osobu [REDACTED] 1829, "Krajský úřad, PARDUBICKÝ KRAJ. Podpis byl označen platným kvalifikovaným časovým razítkem nebo kvalifikovaným elektronickým časovým razítkem vydaným kvalifikovaným poskytovatelem. Platnost kvalifikovaného časového razítka byla ověřena dne 14.03.2023 10:21:00. Údaje o časovém razítku: 14.03.2023 10:21:00, číslo kvalifikovaného certifikátu pro časové razítko 01 40 72 69, kvalifikovaný poskytovatel: PostSignum Qualified CA 5, Česká pošta, s.p..

Podpis č. 1 není vizualizován v dokumentu.

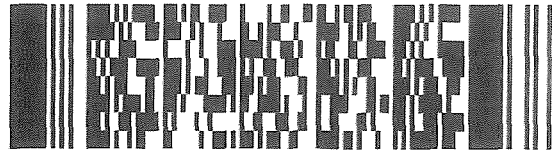
Konverzi provedl subjekt: Česká pošta, s.p., IČ: 47114983

Pracoviště: Zábřeh

Datum vyhotovení: 15.03.2023

Jméno, příjmení a podpis úředníka [REDACTED]

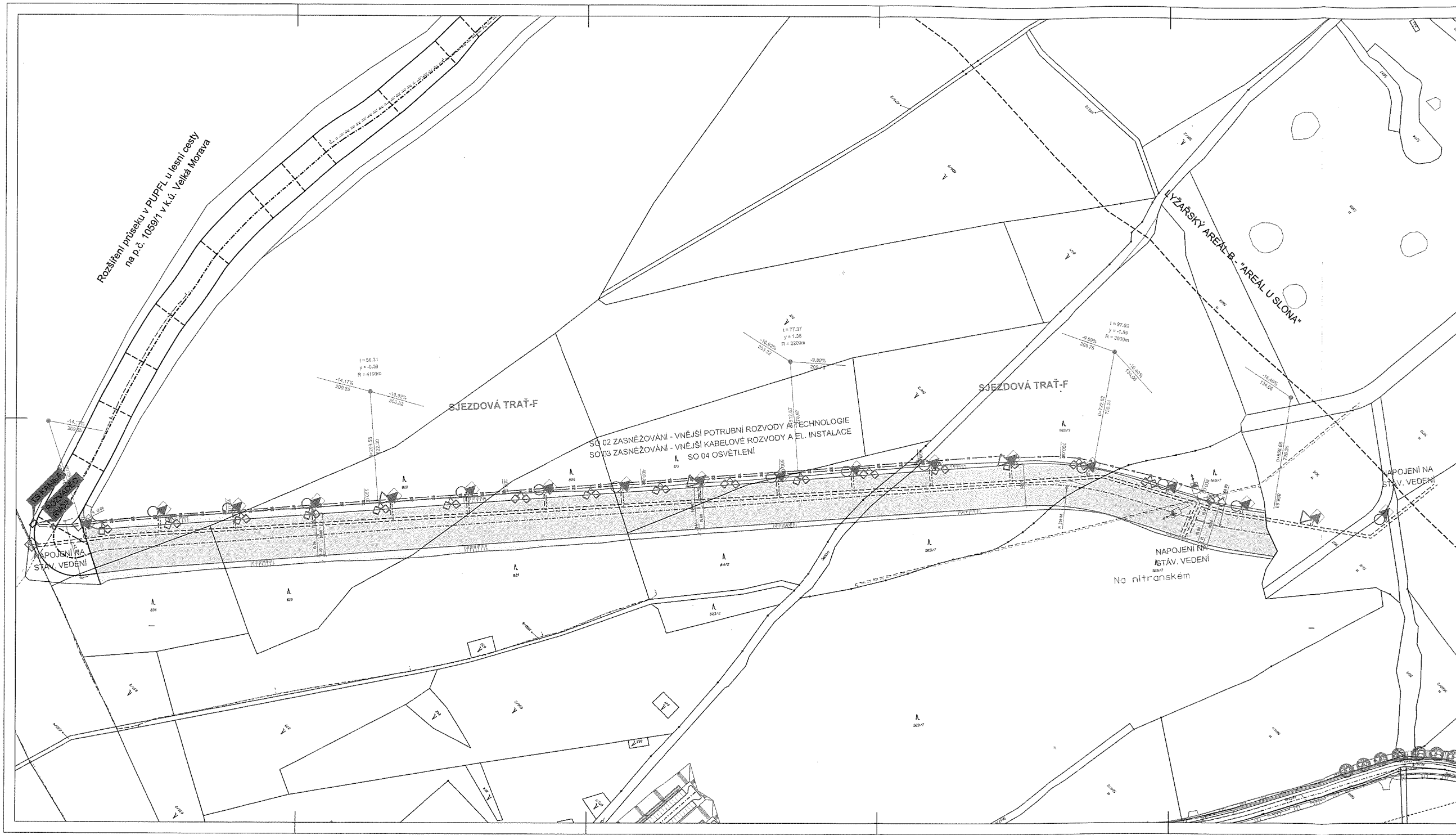
Otisk úředního razítka: [REDACTED]



155768071-428902-230315170341

Poznámka:

Konverzi dokumentu se nepotvrzuje správnost a pravdivost údajů obsažených v dokumentu a jejich soulad s právními předpisy. Kontrolu doložky lze provést v centrální evidenci doložek na adrese <https://www.czechpoint.cz/overovaci/dolozky>.

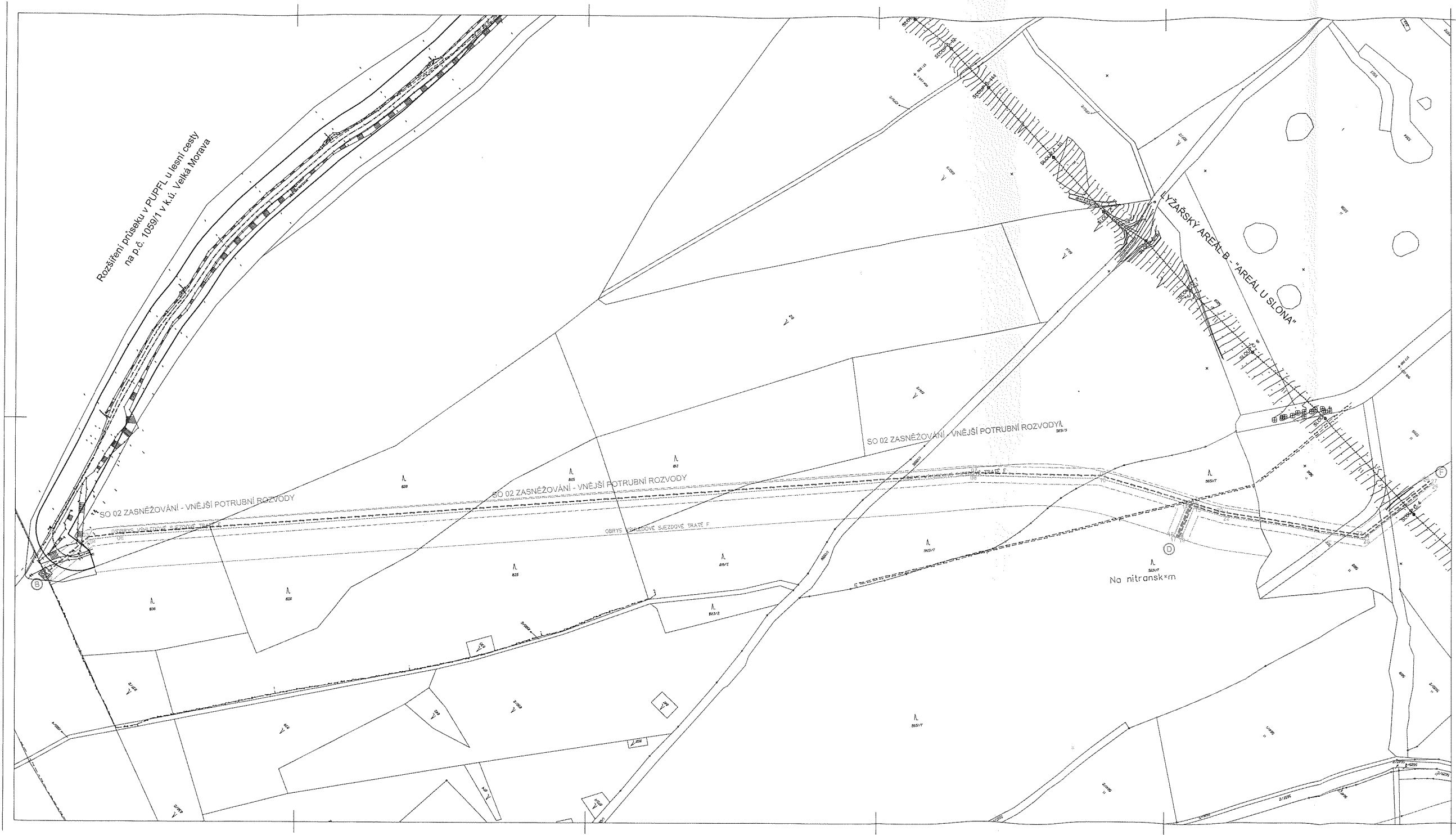


LEGENDA :

- NAVRHOVANÁ SJEZDOVÁ TRÁŽ-F
 - DOTČENÉ POZEMKY PUPFL - VÝMĚRA 31 583m²
- PARAMETRY NOVÉ SJEZDOVÉ TRÁŽE - F
- | | |
|----------------|-----------------------|
| DÉLKA | 856,68 m |
| PRŮMĚRNÁ ŠÍŘKA | 30 m |
| PLOCHA | 25 704 m ² |
| PŘEVÝŠENÍ | 124 m |
- TRASA ÚPRAVY
 - ÚPRAVA SVAHŮ
 - SOUVISEJÍCÍ STAVBY
 - KATASTR
 - STÁVAJÍCÍ TERÉN

LEGENDA STÁV. SÍTÍ :

- VODOVOD - ZASNĚŽOVÁNÍ
- ELEKTRICKÉ VEDENÍ NN



SO 02 ZASNĚŽOVÁNÍ - VNĚJŠÍ POTRUBNÍ ROZVODY

Síť souřadnic vyčíslovaných bodů

Číslo bodu	Y	X	poznámka
1	571605,221	105704,059	LITINOVÉ VODOVODNÍ POTRUBÍ DN 300, PN 63
2	571608,974	105703,466	VZDUCHOVÉ POTRUBÍ PE DE 160, PN10
3	571608,838	105743,228	LITINOVÉ VODOVODNÍ POTRUBÍ DN 300, PN 63
4	571810,875	105744,447	VZDUCHOVÉ POTRUBÍ PE DE 160, PN10
5	571822,127	105761,815	LITINOVÉ VODOVODNÍ POTRUBÍ DN 300, PN 63
6	571823,101	105760,113	VZDUCHOVÉ POTRUBÍ PE DE 160, PN10
7	572029,91	105725,83	LITINOVÉ VODOVODNÍ POTRUBÍ DN 300, PN 63
8	572030,94	105724,08	VZDUCHOVÉ POTRUBÍ PE DE 160, PN10
9	572036,396	105720,812	LITINOVÉ VODOVODNÍ POTRUBÍ DN 300, PN 63
10	572099,322	105728,151	VZDUCHOVÉ POTRUBÍ PE DE 160, PN10
11	572158,191	105730,631	VZDUCHOVÉ POTRUBÍ PE DE 160, PN10
12	572159,774	105732,735	LITINOVÉ VODOVODNÍ POTRUBÍ DN 300, PN 63
13	572160,868	105734,08	LITINOVÉ VODOVODNÍ POTRUBÍ DN 300, PN 63
14	572160,868	105734,28	LITINOVÉ VODOVODNÍ POTRUBÍ DN 300, PN 63
15	572163,326	105732,633	VZDUCHOVÉ POTRUBÍ PE DE 160, PN10
16	572167,45	105727,158	VZDUCHOVÉ POTRUBÍ PE DE 160, PN10
17	572169,142	105728,028	LITINOVÉ VODOVODNÍ POTRUBÍ DN 300, PN 63
18	572170,045	105728,483	LITINOVÉ VODOVODNÍ POTRUBÍ DN 300, PN 63
19	572170,875	105728,918	LITINOVÉ VODOVODNÍ POTRUBÍ DN 300, PN 63
20	572180,546	105734,723	LITINOVÉ VODOVODNÍ POTRUBÍ DN 300, PN 63
21	572181,855	105733,313	LITINOVÉ VODOVODNÍ POTRUBÍ DN 300, PN 63
22	572182,772	105732,84	VZDUCHOVÉ POTRUBÍ PE DE 160, PN10
23	572206,121	105730,63	LITINOVÉ VODOVODNÍ POTRUBÍ DN 300, PN 63
24	572207,834	105730,847	LITINOVÉ VODOVODNÍ POTRUBÍ DN 300, PN 63
25	572288,56	105730,327	VZDUCHOVÉ POTRUBÍ PE DE 160, PN10
26	572273,41	105746,794	LITINOVÉ VODOVODNÍ POTRUBÍ DN 300, PN 63
27	572275,297	105745,508	LITINOVÉ VODOVODNÍ POTRUBÍ DN 300, PN 63
28	572276,237	105746,477	VZDUCHOVÉ POTRUBÍ PE DE 160, PN10

- LEGENDA :**
- DOČASNÉ ODNĚTÍ Z PUPFL PO DOBU VÝSTAVBY
 - STÁVAJÍCÍ OBJEKTY/NRSTEVNICE
- LEGENDA NOVÝCH SÍŤÍ :**
- LITINOVÉ VODOVODNÍ POTRUBÍ DN 300, PN 63
 - VZDUCHOVÉ POTRUBÍ PE DE 160, PN10
- LEGENDA STÁVAJÍCÍCH SÍŤÍ :**
- STÁVAJÍCÍ VODOVODNÍ POTRUBÍ
 - STÁVAJÍCÍ VEDENÍ NN

