




DODATEK č. 33

ke smlouvě o závazku veřejné služby ve veřejné linkové dopravě ze dne 5.2.1999 uzavřený mezi





Městem Vsetín

Sídlo: Svárov 1080, 755 01 Vsetín
IČO: 003 04 450
zastoupené: Jiřím Čunkem, starostou města
Osoba odpovědná
ve věcech technických:  vedoucí odboru správy majetku, investic
a strategického rozvoje
DIČ: CZ 00304450
Bankovní spojení: 
Číslo účtu: 

(dále jen „*Objednatel*“)

a

Z-Group bus a.s.

Sídlo: třída Tomáše Bati 258, Louky, 763 02 Zlín
IČO 451 92 120
DIČ: CZ699005345
zastoupená: 
Osoba odpovědná
ve věcech technických: 
Bankovní spojení: 
č. účtu: 

(dále jen „*Dopravce*“, společně s Objednatelem dále jen „*Smluvní strany*“)

Preambule

1. Smluvní strany uzavřely dne 5. 2. 1999 smlouvu o závazku veřejné služby ve veřejné linkové dopravě (dále jen „*Smlouva*“).
2. V průběhu plnění Smlouvy se smluvní strany dohodly na změně Smlouvy, a proto uzavírají níže uvedené dne, měsíce a roku tento Dodatek č. 33 ke Smlouvě (dále jen „*Dodatek*“).
3. Tento Dodatek Smlouvy je uzavřen v souladu se zákonem č. 111/1994 Sb., o silniční dopravě, ve znění pozdějších předpisů (dále jen „*zákon o silniční dopravě*“), v souladu s § 35 odst. 1 zákona č. 194/2010 Sb., o veřejných službách v přepravě cestujících a o změně dalších zákonů, ve znění pozdějších předpisů, a v souladu s čl. 8 odst. 3 Nařízení Evropského parlamentu a Rady (ES) č. 1370/2007 ze dne 23. října 2007 o veřejných službách v přepravě cestujících po železnici a silnici a o zrušení nařízení Rady (EHS) č. 1191/69 a č. 1107/70, ve znění pozdějších předpisů (dále jen „*Nařízení*“).

ČLÁNEK 1 ZÁKLADNÍ USTANOVENÍ SMLOUVY

1. Na základě ustanovení Smlouvy přejímá Dopravce závazek veřejné služby, tj. závazek provozní, přepravní a tarifní ve veřejné linkové dopravě ve veřejném zájmu za účelem zajištění dopravní obslužnosti území.
2. Dopravce se zavazuje, že ve shora uvedených intencích bude pro Objednatele zajišťovat městskou hromadnou dopravu na území města Vsetína, a to dle schválených jízdních řádů pro příslušná období, dále v souladu se zásadami uvedenými v městském přepravním řádu, jakož i za podmínek schvalovaných zastupitelstvem Objednatele v Přepravních a tarifních podmínkách v provozu městské hromadné dopravy, které jsou přílohu č. 5 tohoto Dodatku.
3. Dopravce prohlašuje, že v souvislosti s přijetím závazku veřejné služby mu vznikne ztráta v hospodářské činnosti.
4. Objednatel se zavazuje, že uhradí dopravci prokazatelnou ztrátu, a to způsobem specifikovaným v tomto Dodatku a v příslušných právních předpisech pro jednotlivá období.
5. Dopravce se zavazuje, že předloží Objednateli na jednotlivá období předběžný odborný odhad prokazatelné ztráty, kdy výpočtový vzorec je uvedený v § 5 vyhlášky č. 50/1998 Sb., o prokazatelné ztrátě ve veřejné linkové osobní dopravě, ve znění pozdějších předpisů (dále jen „**vyhláška**“).
6. Práva a povinnosti ze Smlouvy vyplývající se řídí dále zákonem o silniční dopravě, vyhláškou a městským přepravním řádem.

ČLÁNEK 2 DALŠÍ PODMÍNKY PLNĚNÍ SMLOUVY

1. Za účelem řádného plnění Smlouvy se Smluvní strany dále dohodly na následujících podmínkách plnění Smlouvy.
2. Dopravce je povinen předkládat Objednateli předběžné odborné odhady prokazatelné ztráty dle § 5 vyhlášky (dále jen „**odborný odhad**“), a to vždy k 31. lednu kalendářního roku, pro něhož byl odborný odhad zpracován. Odborný odhad pro rok 2023 je obsažen v příloze č. 2 tohoto Dodatku.
3. Dopravce je povinen předkládat Objednateli přehled nákladů a výnosů vzniklých při plnění Smlouvy v daném kalendářním měsíci plnění Smlouvy (dále jen „**měsíční report**“), a to měsíčně zpětně, vždy nejpozději do 25. kalendářního dne měsíce následujícího po měsíci, v němž náklady a výnosy z plnění Smlouvy vznikly.
4. Na základě měsíčních reportů se Dopravce zavazuje v průběhu kalendářního roku plnění Smlouvy aktualizovat odborný odhad na daný kalendářní rok tak, aby odborný odhad co nejvíce odpovídal okolnostem plnění Smlouvy v daném kalendářním roce. Dopravce se zavazuje aktualizovat odborný odhad na daný kalendářní rok a doručit tento aktualizovaný odborný odhad Objednateli:
 - a) nejpozději do 25. kalendářního dne po konci prvního kalendářního čtvrtletí daného kalendářního roku, přičemž tento odborný odhad bude aktualizován na základě měsíčních reportů za měsíc leden, únor a březen daného kalendářního roku;
 - b) nejpozději do 25. kalendářního dne po konci druhého kalendářního čtvrtletí daného kalendářního roku, přičemž tento odborný odhad bude aktualizován na základě měsíčních reportů za měsíce leden až červen daného kalendářního roku;
 - c) nejpozději do 25. kalendářního dne po konci třetího kalendářního čtvrtletí daného kalendářního roku, přičemž tento odborný odhad bude aktualizován na základě měsíčních reportů za měsíce leden až září daného kalendářního roku.

5. Ve vztahu k nákladům Dopravce pro plnění Smlouvy se Smluvní strany dohodly na následujících skutečnostech:

- a) Dopravce informoval Objednatele, že dokázal s jeho dodavatelem pohonných hmot dohodnout nové podmínky pro určování ceny CNG v průběhu plnění Smlouvy, které budou objektivním způsobem zohledňovat aktuální cenu 1 kg CNG v průběhu plnění Smlouvy. Objednatel s Dopravcem navrženými novými podmínkami pro určování ceny CNG pro plnění Smlouvy souhlasil a z tohoto důvodu se Smluvní strany dohodly, že cena za 1 kg CNG pro plnění Smlouvy v daném kalendářním měsíci bude určována následujícím způsobem:

S účinností od 01.01.2023 bude cena za 1 kg CNG pro plnění Smlouvy v daném kalendářním měsíci určována na základě indexu Průměrné cenové hladiny CNG v Moravskoslezském kraji dostupného na následujícím odkazu: <https://www.msk.cz/cs/temata/doprava/prumerna-cenova-hladina-cng-768/> (dále jen „Index“).

Cena za 1 kg CNG pro plnění Smlouvy v daném kalendářním měsíci (měsíc M) bude rovna průměrné ceně za 1 kg CNG v bezprostředně předcházejícím kalendářním měsíci (měsíc M-1) dle Indexu.

Ilustrativní příklad:

Cena za 1 kg CNG pro plnění Smlouvy v měsíci červnu 2023 bude rovna průměrné ceně za 1 kg CNG v měsíci květnu 2023 dle Indexu.

Takto stanovená cena za 1 kg CNG bude Dopravcem použita pro výpočet nákladů v řádku 1 Přílohy č. 1 vyhlášky (Pohonné hmoty, oleje).

- b) Ve vztahu k nákladům Dopravce na plnění Smlouvy v řádku 4 Přílohy č. 1 vyhlášky (Přímé mzdy) se Smluvní strany dohodly, že pokud bude mít Dopravce v průběhu kalendářního roku v úmyslu zvýšit náklady uvedené v tomto řádku odborného odhadu pro daný kalendářní rok, je povinen o této skutečnosti písemně informovat Objednatele před navýšením nákladů v dané položce. Před navýšením nákladů v dané položce jsou Smluvní strany povinny vstoupit do jednání za účelem projednání důvodů navýšení těchto nákladů a odsouhlasení navýšení těchto nákladů Smluvními stranami. Bez předchozího odsouhlasení navýšení nákladů v dané položce ze strany Objednatele není Dopravce oprávněn přistoupit k navýšení nákladů v dané položce.

Objednatel se v této souvislosti zavazuje, že pokud bude povinnost navýšení těchto nákladů přímo vyplývat z platných a účinných právních předpisů, Objednatel nebude bezdůvodně odpírat udělení souhlasu s navýšením těchto nákladů.

- c) Ve vztahu k nákladům Dopravce na plnění Smlouvy v řádku 5 Přílohy č. 1 vyhlášky (Odpisy) se Smluvní strany dohodly, že pokud bude mít Dopravce v průběhu kalendářního roku v úmyslu zvýšit náklady uvedené v tomto řádku odborného odhadu pro daný kalendářní rok, je povinen o této skutečnosti písemně informovat Objednatele před navýšením nákladů v dané položce. Před navýšením nákladů v dané položce jsou Smluvní strany povinny vstoupit do jednání za účelem projednání důvodů navýšení těchto nákladů a odsouhlasení navýšení těchto nákladů Smluvními stranami. Bez předchozího odsouhlasení navýšení nákladů v dané položce ze strany Objednatele není Dopravce oprávněn přistoupit k navýšení nákladů v dané položce.

Objednatel se v této souvislosti zavazuje, že pokud bude povinnost navýšení těchto nákladů přímo vyplývat z platných a účinných právních předpisů, Objednatel nebude bezdůvodně odpírat udělení souhlasu s navýšením těchto nákladů.

Ve vztahu k nákladům v řádku 5 Přílohy č. 1 vyhlášky (Odpisy) Smluvní strany shodně konstatují, že pro plnění Smlouvy je používáno 14 ks vozidel s pohonem CNG, jejichž

pořizovací hodnota byla za účelem odpisování snížena o 85 % z důvodu poskytnutí dotace ze strany IROP.

- d) Ve vztahu k nákladům Dopravce na plnění Smlouvy v řádku 6 Přílohy č. 1 vyhlášky (Pronájem dopravních prostředků (leasing)) se Smluvní strany dohodly, že pokud bude mít Dopravce v průběhu kalendářního roku v úmyslu zvýšit náklady uvedené v tomto řádku odborného odhadu pro daný kalendářní rok, je povinen o této skutečnosti písemně informovat Objednatele před navýšením nákladů v dané položce. Před navýšením nákladů v dané položce jsou Smluvní strany povinny vstoupit do jednání za účelem projednání důvodů navýšení těchto nákladů a odsouhlasení navýšení těchto nákladů Smluvními stranami. Bez předchozího odsouhlasení navýšení nákladů v dané položce ze strany Objednatele není Dopravce oprávněn přistoupit k navýšení nákladů v dané položce.

Objednatel se v této souvislosti zavazuje, že pokud bude povinnost navýšení těchto nákladů přímo vyplývat z platných a účinných právních předpisů, Objednatel nebude bezdůvodně odpirat udělení souhlasu s navýšením těchto nákladů.

- e) Ve vztahu k nákladům Dopravce na plnění Smlouvy v řádku 3 (Ostatní přímý materiál, energie) Přílohy č. 1 vyhlášky se Smluvní strany dohodly (a zároveň si na relevantním trhu ověřily), že výše těchto nákladů uvedená v odborném odhadu Dopravce pro kalendářní rok 2023 odpovídá aktuální situaci na trhu oprav a údržby vozidel pro plnění Smlouvy.

Z tohoto důvodu se Smluvní strany dohodly, že výše nákladů v řádku 3 Přílohy č. 1 vyhlášky (Ostatní přímý materiál, energie) odborného odhadu Dopravce pro kalendářní rok 2023 bude výchozí hodnotou nákladů v řádku 3 Přílohy č. 1 vyhlášky odborných odhadů Dopravce do konce doby trvání Smlouvy s tím, že výše těchto nákladů bude každoročně s účinností k 01.01. daného kalendářního roku (roku R) upravena o průměrnou roční míru inflace v České republice vyjádřenou přírůstkem průměrného indexu spotřebitelských cen (CPI – Consumer Price Index vydávaný Českým statistickým úřadem) za 12 měsíců předchozího kalendářního roku (roku R-1) proti průměru 12 měsíců kalendářního roku, jež tomuto předchozímu kalendářnímu roku předcházely (roku R-2).

Dopravce je povinen předložit Objednateli výpočet upravené výše těchto nákladů na daný kalendářní rok nejpozději současně s upraveným odborným odhadem na daný kalendářní rok dle čl. 2 odst. 4 písm. b) tohoto Dodatku. Do odborného odhadu pro daný kalendářní rok ve smyslu čl. 2 odst. 2 tohoto Dodatku použije výši nákladů v této položce platnou pro předchozí kalendářní rok s tím, že pro rok 2023 bude výše nákladů v této položce odpovídat částce uvedené v odborném odhadu, který je přílohou č. 2 tohoto Dodatku.

Smluvní strany se dohodly, že první úprava těchto nákladů proběhne s účinností od 01.01.2024.

- f) Ve vztahu k nákladům Dopravce na plnění Smlouvy v řádku 7 (Opravy a udržování autobusů) Přílohy č. 1 vyhlášky se Smluvní strany dohodly (a zároveň si na relevantním trhu ověřily), že výše těchto nákladů uvedená v odborném odhadu Dopravce pro kalendářní rok 2023 odpovídá aktuální situaci na trhu oprav a údržby vozidel pro plnění Smlouvy.

Z tohoto důvodu se Smluvní strany dohodly, že výše nákladů v řádku 7 Přílohy č. 1 vyhlášky (Opravy a udržování autobusů) odborného odhadu Dopravce pro kalendářní rok 2023 bude výchozí hodnotou nákladů v řádku 7 Přílohy č. 1 vyhlášky odborných odhadů Dopravce do konce doby trvání Smlouvy s tím, že výše těchto nákladů bude každoročně s účinností k 01.01. daného kalendářního roku (roku R) upravena o průměrnou roční míru inflace v České republice vyjádřenou přírůstkem průměrného indexu spotřebitelských cen (CPI – Consumer Price Index vydávaný Českým statistickým úřadem) za 12 měsíců předchozího kalendářního roku (roku R-1) proti průměru 12 měsíců kalendářního roku, jež tomuto předchozímu kalendářnímu roku předcházely (roku R-2).

Dopravce je povinen předložit Objednateli výpočet upravené výše nákladů na daný kalendářní rok nejpozději současně s upraveným odborným odhadem na daný kalendářní rok dle čl. 2 odst. 4 písm. b) tohoto Dodatku. Do odborného odhadu pro daný kalendářní rok ve smyslu čl. 2 odst. 2 tohoto Dodatku použije výši nákladů v této položce platnou pro předchozí kalendářní rok s tím, že pro rok 2023 bude výše nákladů v této položce odpovídat částce uvedené v odborném odhadu, který je přílohou č. 2 tohoto Dodatku.

Smluvní strany se dohodly, že první úprava těchto nákladů proběhne s účinností od 01.01.2024.

- g) Vzhledem k tomu, že u nákladů Dopravce na plnění Smlouvy v řádku 3 Přílohy č. 1 vyhlášky (Ostatní přímý materiál, energie) uvedených v odborném odhadu Dopravce pro kalendářní rok 2023 bylo Smluvními stranami ověřeno na relevantním trhu, že se jedná o výši nákladů odpovídající aktuální situaci na trhu oprav a údržby vozidel pro plnění Smlouvy, Smluvní strany se ve vztahu k těmto nákladům dohodly na speciálních pravidlech rozložení rizik spojených s plněním Smlouvy.

Smluvní strany se dohodly, že pokud reálná výše nákladů Dopravce v řádku 3 Přílohy č. 1 vyhlášky (Ostatní přímý materiál, energie) v daném kalendářním roce bude vyšší než náklady uvedené v tomto řádku odborného odhadu Dopravce na daný kalendářní rok (tj. určené postupem dle čl. 2 odst. 5 písm. e) tohoto Dodatku), tento rozdíl až do celkové výše 300.000,- Kč v jednom kalendářním roce jde k tíži Dopravce a bude negativně zohledněn v hospodářském výsledku Dopravce za daný kalendářní rok (tzn. fakticky dojde ke snížení dohodnutého zisku Dopravce za daný kalendářní rok plnění Smlouvy).

Pokud bude rozdíl výše uvedených položek vyšší než 300.000,- Kč v jednom kalendářním roce, Smluvní strany se ohledně částky převyšující částku 300.000,- Kč v jednom kalendářním roce zavazují vstoupit do jednání za účelem případné úhrady této ztráty ze strany Objednatele.

Smluvní strany se dále dohodly, že pokud reálná výše nákladů Dopravce v řádku 3 Přílohy č. 1 vyhlášky (Ostatní přímý materiál, energie) v daném kalendářním roce bude nižší než náklady uvedené v tomto řádku odborného odhadu Dopravce na daný kalendářní rok (tj. určené postupem dle čl. 2 odst. 5 písm. e) tohoto Dodatku), tento rozdíl až do celkové výše 300.000,- Kč v jednom kalendářním roce jde k dobru Dopravce a bude pozitivně zohledněn v hospodářském výsledku Dopravce za daný kalendářní rok (tzn. fakticky dojde ke zvýšení dohodnutého zisku Dopravce za daný kalendářní rok plnění Smlouvy).

Pokud bude rozdíl výše uvedených položek vyšší než 300.000,- Kč v jednom kalendářním roce, Smluvní strany se ohledně částky převyšující částku 300.000,- Kč v jednom kalendářním roce zavazují vstoupit do jednání za účelem případného započtení tohoto pozitivního hospodářského výsledku ve prospěch Objednatele ve vyúčtování plnění Smlouvy v daném kalendářním roce.

- h) Vzhledem k tomu, že u nákladů Dopravce na plnění Smlouvy v řádku 7 Přílohy č. 1 vyhlášky (Opravy a udržování autobusů) uvedených v odborném odhadu Dopravce pro kalendářní rok 2023 bylo Smluvními stranami ověřeno na relevantním trhu, že se jedná o výši nákladů odpovídající aktuální situaci na trhu oprav a údržby vozidel pro plnění Smlouvy, Smluvní strany se ve vztahu k těmto nákladům dohodly na speciálních pravidlech rozložení rizik spojených s plněním Smlouvy.

Smluvní strany se dohodly, že pokud reálná výše nákladů Dopravce v řádku 7 Přílohy č. 1 vyhlášky (Opravy a udržování autobusů) v daném kalendářním roce bude vyšší než náklady uvedené v tomto řádku odborného odhadu Dopravce na daný kalendářní rok (tj. určené postupem dle čl. 2 odst. 5 písm. f) tohoto Dodatku), tento rozdíl až do celkové výše 300.000,- Kč v jednom kalendářním roce jde k tíži Dopravce a bude negativně zohledněn

v hospodářském výsledku Dopravce za daný kalendářní rok (tzn. fakticky dojde ke snížení dohodnutého zisku Dopravce za daný kalendářní rok plnění Smlouvy).

Pokud bude rozdíl výše uvedených položek vyšší než 300.000,- Kč v jednom kalendářním roce, Smluvní strany se ohledně částky převyšující částku 300.000,- Kč v jednom kalendářním roce zavazují vstoupit do jednání za účelem případné úhrady této ztráty ze strany Objednatele.

Smluvní strany se dále dohodly, že pokud reálná výše nákladů Dopravce v řádku 7 Přílohy č. 1 vyhlášky (Opravy a udržování autobusů) v daném kalendářním roce bude nižší než náklady uvedené v tomto řádku odborného odhadu Dopravce na daný kalendářní rok (tj. určené postupem dle čl. 2 odst. 5 písm. f) tohoto Dodatku), tento rozdíl až do celkové výše 300.000,- Kč v jednom kalendářním roce jde k dobru Dopravce a bude pozitivně zohledněn v hospodářském výsledku Dopravce za daný kalendářní rok (tzn. fakticky dojde ke zvýšení dohodnutého zisku Dopravce za daný kalendářní rok plnění Smlouvy).

Pokud bude rozdíl výše uvedených položek vyšší než 300.000,- Kč v jednom kalendářním roce, Smluvní strany se ohledně částky převyšující částku 300.000,- Kč v jednom kalendářním roce zavazují vstoupit do jednání za účelem případného započtení tohoto pozitivního hospodářského výsledku ve prospěch Objednatele ve vyúčtování plnění Smlouvy v daném kalendářním roce.

- i) Ve vztahu k nákladům Dopravce na plnění Smlouvy v řádku 11 Přílohy č. 1 vyhlášky (Odvody do fondů) se Smluvní strany dohodly, že pokud bude mít Dopravce v průběhu kalendářního roku v úmyslu zvýšit náklady uvedené v tomto řádku odborného odhadu pro daný kalendářní rok, je povinen o této skutečnosti písemně informovat Objednatele před navýšením nákladů v dané položce. Před navýšením nákladů v dané položce jsou Smluvní strany povinny vstoupit do jednání za účelem projednání důvodů navýšení těchto nákladů a odsouhlasení navýšení těchto nákladů Smluvními stranami. Bez předchozího odsouhlasení navýšení nákladů v dané položce ze strany Objednatele není Dopravce oprávněn přistoupit k navýšení nákladů v dané položce.

Objednatel se v této souvislosti zavazuje, že pokud bude povinnost navýšení těchto nákladů přímo vyplývat z platných a účinných právních předpisů, Objednatel nebude bezdůvodně odpírat udělení souhlasu s navýšením těchto nákladů.

- j) Smluvní strany se dále dohodly, že bude-li z Objednateli předložených měsíčních reportů vyplývat meziměsíční navýšení nákladů na plnění Smlouvy v jakémkoli řádku Přílohy č. 1 vyhlášky, Smluvní strany se zavazují vstoupit na žádost Objednatele do jednání za účelem projednání důvodů navýšení nákladů a příp. přijetí opatření vedoucích ke snížení nákladů na plnění Smlouvy.
- k) Smluvní strany pro vyloučení jakýchkoli pochybností shodně konstatují, že Objednatel je oprávněn kontrolovat v průběhu plnění Smlouvy výši ekonomicky oprávněných nákladů Dopravce na plnění Smlouvy. Dopravce je v takovém případě povinen poskytnout Objednateli veškerou nutnou součinnost pro provedení takové kontroly (zejména předložit ekonomickou, smluvní a účetní dokumentaci). Dopravce bere na vědomí, že Objednatel je oprávněn pověřit provedením kontroly plnění Smlouvy třetí subjekt.

ČLÁNEK 3 ZÁLOHY ZA PLNĚNÍ SMLOUVY

1. Objednatel se zavazuje platit Dopravci měsíční zálohy na náklady spojené s plněním Smlouvy (dále jednotlivě jen jako „záloha“).

2. Zálohu na daný kalendářní měsíc plnění Smlouvy je Objednatel povinen uhradit Dopravci na bankovní účet Dopravce uvedený v záhlaví tohoto Dodatku do 15. dne daného kalendářního měsíce.

Ilustrativní příklad:

Zálohu na náklady spojené s plněním Smlouvy v měsíci květnu 2023 je Objednatel povinen uhradit na bankovní účet Dopravce do 15.05.2023.

3. Zálohy vyplacené Objednatelům za všechny měsíce v daném kalendářním roce budou zúčtovány po uplynutí daného kalendářního roku v souhrnném vyúčtování nákladů, výnosů a zisku spojeného s plněním Smlouvy v daném kalendářním roce (tj. ve vyúčtování prokazatelné ztráty za daný kalendářní rok) nejpozději do 31. března následujícího kalendářního roku.
4. Ve vztahu k plnění Smlouvy v kalendářním roce 2023 se Smluvní strany dohodly na následující výši záloh v jednotlivých kalendářních měsících roku 2023:

leden 2023	2 457 998	do 15.4.2023
únor 2023	2 059 428	do 15.4.2023
březen 2023	2 333 850	do 15.4.2023
duben 2023	2 048 514	do 15.4.2023
květen 2023	2 235 701	do 15.5.2023
červen 2023	2 246 070	do 15.6.2023
červenec 2023	2 106 395	do 15.7.2023
srpen 2023	2 295 616	do 15.8.2023
září 2023	2 146 769	do 15.9.2023
říjen 2023	2 281 210	do 15.10.2023
listopad 2023	2 196 942	do 15.11.2023
prosinec 2023	2 138 067	do 15.12.2023

5. Výše záloh v dalších letech plnění Smlouvy bude určována obdobným způsobem jako zálohy na jednotlivé měsíce roku 2023, tj. jako součin předpokládaného počtu kilometrů ujetých podle jízdních řádů v daném kalendářním měsíci, na straně jedné, a nákladů na ujetí 1 kilometru podle jízdních řádů navýšených o dohodnutý zisk Dopravce za 1 ujetý kilometr podle jízdních řádů a ponížených o předpokládanou výši tržeb na 1 ujetých kilometrů podle jízdních řádů, na straně druhé.
6. Ve vztahu k plnění Smlouvy v kalendářním roce 2023 se Smluvní strany dále dohodly na speciálních pravidlech splatnosti záloh na měsíce leden, únor a březen 2023. Zálohy na měsíc leden 2023, únor 2023 a březen 2023 je Objednatel povinen uhradit Dopravci na bankovní účet Dopravce uvedený v záhlaví tohoto Dodatku nejpozději do 15.04.2023.

ČLÁNEK 4 NORMY KVALITY

1. Dopravce je povinen dodržovat stanovené normy kvality, pravidelnosti a plynulosti jím poskytovaných služeb, jež vyplývají z časového a místního vymezení jednotlivých spojů dle přílohy č. 1 tohoto Dodatku.
2. Objednatel požaduje, aby Dopravce užíval pro účely plnění Smlouvy minimálně 9 provozuschopných vozidel, Dopravce se zavazuje užívat pro účely plnění Smlouvy po celou dobu jejího trvání 14 vozidel s pohonem na CNG pořízených za použití dotace ze strany IROP (dále jen „**vozidla pro plnění Smlouvy**“), přičemž tato vozidla musí splňovat Standardy kvality a bezpečnosti uvedené v příloze č. 3 tohoto Dodatku. Dopravce je oprávněn použít pro plnění Smlouvy i větší počet vozidel, avšak vždy splňující Standardy kvality a bezpečnosti uvedené v příloze č. 3 tohoto Dodatku. Vozidla pro plnění Smlouvy mohou být Dopravcem využívána pro jiné účely než pro plnění povinností Dopravce dle Smlouvy pouze do té míry, do jaké nebude mít použití těchto vozidel pro jiné účely negativní dopad na plnění povinností Dopravce vyplývajících ze Smlouvy (ve znění dodatků ke Smlouvě). Dopravce v řádném případě nemůže odmítnout plnění dle Smlouvy s poukazem na skutečnost, že určité vozidlo určené k plnění Smlouvy využívá pro jiné účely.

V případě porušení povinností Dopravce nebude tato skutečnost považována za mimořádnou nepředvídatelnou a nepřekonatelnou překážku dle čl. 8 tohoto Dodatku.

3. Dopravce je povinen využívat pouze takové dopravní prostředky, které mohou být v České republice dle obecně závazných právních předpisů provozovány v městské hromadné dopravě, a řádně dodržovat veškeré povinnosti s jejich provozem spojené.
4. Smluvní strany se dále dohodly, že sjednotí standardy kvality a bezpečnosti plnění Smlouvy sjednané ve Smlouvě a v předcházejících dodatcích ke Smlouvě. Veškeré platné standardy kvality a bezpečnosti plnění Smlouvy jsou od nabytí účinnosti tohoto Dodatku obsaženy v příloze č. 3 tohoto Dodatku, přičemž Smluvní strany se dohodly, že toto znění standardů kvality a bezpečnosti plnění Smlouvy plně nahrazuje veškerá předchozí ujednání Smluvních stran o standardech kvality a bezpečnosti plnění Smlouvy.
5. Dopravce je povinen mít po celou dobu trvání této smlouvy zajištěn dostatek zálohových vozidel, servisních služeb, náhradních dílů, personálu a dalších nezbytných věcí a práv (včetně potřebných rezerv) pro plnění svých závazků (i) ze Smlouvy, (ii) ze smluv mezi Dopravcem a třetími osobami, případně z povinností zajišťovat dopravní obslužnost uložených Dopravci ve správním řízení a (iii) z veškerých jím učiněných závazných návrhů smluv nebo podaných nabídek v jakýchkoliv dalších výběrových řízeních tak, aby byl s vynaložením odborné péče schopen za všech okolností dodržet veškeré požadavky stanovené Smlouvou, zejména, nikoliv však výlučně, stanovené Standardy kvality a bezpečnosti. Dopravce se zavazuje provádět kontrolní prohlídky vozidel používaných k plnění Smlouvy a servisní zásahy na nich na pravidelné bázi standardizovaným a kontrolovatelným způsobem. Dopravce je za tím účelem povinen buď udržovat vlastní opravárenské kapacity, nebo zajistit pravidelný preventivní servis a opravárenství subdodávkou od třetí osoby.
6. Dopravce je povinen zajistit, aby byl jeho personál proškolen pro jednání v krizových situacích, ve vztahu k cestujícím dodržoval normy slušného chování, ovládal plynně český nebo slovenský jazyk a aby byl schopen poskytovat v českém nebo slovenském jazyce základní informace o jízdních řádech, tarifech a přepravních podmínkách Dopravce na dané lince. Na požádání cestujících je personál Dopravce povinen asistovat s nástupem, výstupem a pohybem osob přepravujících dětský kočárek či osob s omezenou schopností pohybu a orientace ve vozidle, zejména obsloužit cestující s invalidním vozíkem plošinou pro nástup, resp. výstup, pokud takovou asistenci umožňují místní poměry příslušné zastávky.
7. Dopravce je povinen uveřejnit tarif a přepravní podmínky, které budou uplatňovány vůči cestujícím na linkách a spojích popsanych v příloze č. 1 tohoto Dodatku a od nichž se Dopravce nesmí odchýlit. Přepravní a tarifní podmínky v provozu městské hromadné dopravy jsou přílohou č. 5 tohoto Dodatku. Objednatel je oprávněn tarif či základní požadavky na přepravní podmínky kdykoliv změnit, přičemž Dopravce je v takovém případě povinen tyto změny přijmout a případně upravit jím vypracované přepravní podmínky tak, aby odpovídaly změněným základním požadavkům Objednatele. Vyvolají-li změny tarifu či přepravních podmínek dodatečné náklady na straně Dopravce (zejm. náklady na přeprogramování systému, náklady na nový hardware), tyto náklady jdou k tíži Objednatele. Změny v tarifu či základních požadavcích na přepravní podmínky Objednatel písemně oznámí Dopravci nejméně 60 kalendářních dnů přede dnem, od kterého mají být takové změny v tarifu či přepravních podmínkách uplatňovány vůči cestujícím. Dopravce je v takovém případě povinen informovat cestující o změnách v tarifu a přepravních podmínkách prostřednictvím svých webových stránek, prostřednictvím informační kanceláře a dále ve všech vozidlech používaných k plnění Smlouvy, a to nejméně 14 kalendářních dnů přede dnem, od kterého mají být změněný tarif či přepravní podmínky vůči cestujícím uplatňovány. V souvislosti se změnami tarifu či přepravních podmínek dle tohoto odstavce spolu Smluvní strany vždy bez zbytečného odkladu uzavřou dodatek ke Smlouvě, který bude příslušné změny reflektovat.
8. Objednatel či jím pověřený subjekt je oprávněn kontrolovat, zda jsou cestující na jednotlivých spojích Dopravcem řádně odbavováni, a Dopravce je povinen tuto kontrolu Objednatelem či jím pověřeným subjektem umožnit.

9. Dopravce je povinen provádět odbavování cestujících dle principů uvedených v příloze č. 3 a vydat každému cestujícímu doklad v souladu s tarifem a přepravními podmínkami. Elektronický odbavovací systém musí odpovídat požadavkům stanoveným Objednatelem ve Smlouvě a fungovat způsobem ve Smlouvě uvedeným.

Objednatel je v souvislosti s odbavováním cestujících oprávněn jednostranně stanovit, které jízdní doklady je Dopravce na linkách provozovaných dle Smlouvy povinen uznávat; Dopravce je v této souvislosti povinen evidovat elektronickým odbavovacím systémem všechny cestující s nárokem na bezplatnou přepravu. Dopravce není oprávněn poskytovat jakoukoliv bezplatnou přepravu cestujících (např. zaměstnanecké jízdné) bez předchozího písemného schválení Objednatelem. Dopravce je povinen vést přesnou evidenci prodaných jízdních dokladů ve struktuře jednotlivých druhů těchto dokladů a tuto evidenci uchovávat po celou dobu plnění a nejméně 5 let poté.

10. Dopravce je povinen vybavit všechna vozidla pro plnění Smlouvy dle tohoto Dodatku systémem, který umožní on-line sledování polohy vozidla v reálném čase. Dopravce je povinen poskytnout Objednateli bezplatný přístup ke sledování polohy vozidel a k záznamům, které umožní Objednateli sledovat reálné plnění jízdního řádu všech spojů na všech linkách. Náklady na pořízení software umožňující sledování polohy vozidel si nese Objednatel sám, Dopravce poskytuje Objednateli pouze data.

V souvislosti se zajišťováním organizace a koordinace veřejné dopravy na sjednaném území ze strany Objednatele souhlasí Dopravce s poskytováním dat o poloze jednotlivých vozidel dle Smlouvy Objednatelem určeným třetím osobám, jakož i s využitím těchto dat v informačních systémech určených pro cestující veřejnost.

ČLÁNEK 5 DALŠÍ PRÁVA A POVINNOSTI DOPRAVCE

1. Dopravce je povinen umožnit Objednateli kdykoliv na vyžádání provést kontrolu veškerých dat potřebných pro posouzení správnosti údajů vykazovaných Dopravcem dle ustanovení Smlouvy. Dopravce je rovněž povinen kdykoliv na vyžádání Objednateli umožnit kontrolu plnění jakýchkoliv povinností Dopravce dle Smlouvy nebo skutečnosti, zda Dopravce splňuje veškeré zákonné požadavky pro provozování městské hromadné dopravy v režimu veřejné služby. Při kontrolách je Dopravce povinen poskytnout Objednateli veškerou požadovanou součinnost, zejména poskytnout Objednateli veškeré vyžádané dokumenty relevantní pro plnění Smlouvy včetně výročních zpráv, účetních závěrek a jiných účetních dokladů, zpřístupnit objekty a dopravní prostředky používané k plnění Smlouvy a zajistit přítomnost vedoucích zaměstnanců či členů orgánů Dopravce na jednáních, která budou v rámci kontroly Objednatelem požadována. Objednatel je povinen provádět kontroly způsobem, který nebude nad přiměřenou míru zatěžovat běžný provoz podniku Dopravce.
2. Dopravce je k žádosti Objednatele povinen kdykoliv poskytnout úplné a přesné informace o jízdních rádech a obsazenosti spojů, a to nejpozději do 15 dnů od doručení písemné žádosti Objednatele.
3. Dopravce je povinen po celou dobu trvání Smlouvy udržovat v platnosti licence a jízdní řády vztahující se ke všem jím provozovaným linkám. Veškeré navrhované změny či ukončení platnosti těchto dokumentů je Dopravce povinen oznámit Objednateli nejméně 60 dnů předem, nevyplývá-li ze Smlouvy něco jiného.
4. Dopravce je povinen zajistit, že po celou dobu trvání Smlouvy bude řádně oprávněn ji dle příslušných právních předpisů plnit, zejména je povinen udržovat v platnosti své podnikatelské oprávnění k provozování silniční motorové dopravy vnitrostátní veřejné linkové dopravy.
5. Dopravce se zavazuje vést objektivní, správné, úplné a průkazné účetnictví v souladu s příslušnými právními předpisy. Poskytuje-li Dopravce přepravní služby nebo jiné činnosti mimo poskytování veřejných služeb v přepravě cestujících podle Smlouvy, je povinen vést evidenci o nákladech a výnosech z poskytovaných veřejných služeb v přepravě cestujících podle jednotlivých smluv

o veřejných službách a rozhodnutí o uložení veřejné služby. Pokud Dopravce poruší platné předpisy nebo pravidla stanovená Smlouvou o použití finančních prostředků určených k úhradě prokazatelné ztráty v městské hromadné dopravě, je povinen finanční prostředky, které neoprávněně použil nebo zadržel, či jejichž použití řádně neprokázal, v plné výši neprodleně vrátit na účet Objednatele.

6. Objednatel je oprávněn pověřit provedením jakékoliv kontroly dle Smlouvy, vyjednáváním jakýchkoliv podmínek dle Smlouvy či poskytováním a získáváním informací o jakémkoliv aspektu Smlouvy externího poradce, zejména auditora či právního, účetního nebo technického poradce. Dopravce je povinen poskytnout takovému poradci stejnou součinnost, jakou by byl jinak povinen poskytnout Objednateli.
7. Dopravce je povinen mít uzavřeno pojištění z odpovědnosti za škodu způsobenou Dopravcem třetí osobě v souvislosti s plněním Smlouvy s pojistným plněním nejméně ve výši nejméně 20 000 000,- Kč. Dopravce se zavazuje být pojištěn po celou dobu trvání Smlouvy nejméně v rozsahu dle předchozí věty.
8. Dopravce je povinen splnění povinnosti dle předchozí odstavce tohoto Dodatku doložit na výzvu Objednatele předložením pojistné smlouvy a potvrzením o platbě pojistného, a to nejpozději do sedmi dnů po jejich vyžádání Objednatel.
9. Dopravce musí mít po celou dobu plnění Smlouvy smluvně zajištěny prostory (provozovny) pro parkování autobusů nebo takové prostory vlastnit. Na žádost Objednatele je Dopravce povinen tyto skutečnosti doložit příslušnými smlouvami či jinými doklady.
10. Dopravce je povinen na výzvu Objednatele předložit Objednateli doklady o technické způsobilosti vozidel – dopravních prostředků, jimiž bude zajišťovat plnění Smlouvy. Změna vozidel pro plnění Smlouvy podléhá schválení Objednatele. Schválení musí být písemné a podepsáno osobou oprávněnou jednat za Objednatele. Dopravce je povinen předložit Objednateli před uvedením každého nového dopravního prostředku do Provozování MHD Vsetín doklad o technické způsobilosti tohoto vozidla k provozu.
11. Dopravce je povinen mít sjednané pojištění odpovědnosti za škodu způsobenou provozem vozidla (povinné ručení) s limitem pojistného plnění v případě škody na zdraví nebo usmrcení ve výši nejméně 100 miliónů Kč na každé vozidlo, jehož prostřednictvím bude plnit závazek veřejné služby dle Smlouvy. Dopravce je povinen na výzvu Objednatele doložit Objednateli splnění této povinnosti předložením platné pojistné smlouvy a případně potvrzením o platbě pojistného, do 1 měsíce od doručení výzvy a také následně v průběhu Doby plnění vždy při každé změně skladby vozového parku (vždy na předchozí písemnou výzvu Objednatele), a to ve lhůtě 10 dnů od takové změny.

ČLÁNEK 6 SANKCE PRO PŘÍPAD NEDODRŽENÍ SMLOUVY

1. Pokud Dopravce bezdůvodně přeruší zajišťování provozu městské autobusové dopravy ve Vsetíně dle Smlouvy na dobu nejméně 24 hodin, je povinen uhradit Objednateli smluvní pokutu ve výši 50.000,- Kč za každý případ přerušení zajišťování provozu městské autobusové dopravy ve Vsetíně dle Smlouvy.
2. Změní-li Dopravce svévolně (bez souhlasu Objednatele) jízdní řády pro plnění Smlouvy, je povinen uhradit Objednateli smluvní pokutu ve výši 5.000,- Kč za každý svévolně změněný jízdní řád pro plnění Smlouvy.

ČLÁNEK 7 DODRŽOVÁNÍ JÍZDNÍHO ŘÁDU

1. Dopravce je povinen dodržovat stanovené normy pravidelnosti a plynulosti jím poskytovaných služeb, jež vyplývají z časového a místního vymezení jednotlivých spojů dle přílohy č. 1 tohoto Dodatku. Dopravce je povinen využívat řádný výkon vozidel a maximální povolené rychlosti odpovídající okolnostem plnění Smlouvy tak, aby při plnění Smlouvy nedocházelo k neopodstatněným zpožděním vozidel a aby byly v maximální možné míře dodržovány jízdní řády.
2. Ze žádné zastávky na trase spoje nesmí příslušný autobus vyjet před dobou stanovenou v jízdním řádu.

ČLÁNEK 8 MIMOŘÁDNÉ PŘEKÁŽKY

1. Za porušení Smlouvy se nepovažuje, pokud kterákoliv Smluvní strana svou povinnost dle Smlouvy nesplní z toho důvodu, že jí v tom dočasně nebo trvale zabránila mimořádná nepředvídatelná a nepřekonatelná překážka vzniklá nezávisle na její vůli (§ 2913 zákona č. 89/2012 Sb., občanského zákoníku, ve znění pozdějších předpisů). Za mimořádné nepředvídatelné a nepřekonatelné překážky se zejména považují přírodní katastrofy, havárie včetně dopravních nehod nezpůsobených personálem Dopravce, mimořádné klimatické podmínky, občanské nepokoje, šíření epidemie nemocí, vojenské, celní nebo policejní operace (s výjimkou kontrol plnění povinností Dopravce nebo jeho personálu podle obecně závazných právních předpisů), mimořádné zvýšení hustoty provozu na pozemních komunikacích nezpůsobené Dopravcem či jeho personálem a stávky vyvolané otázkami obecného (veřejného) zájmu (např. centrálně vyhlášené generální stávky).
2. Za mimořádné nepředvídatelné a nepřekonatelné překážky se však pro vyloučení jakýchkoliv pochybností nepovažují překážky vzniklé z osobních, majetkových či jiných poměrů Dopravce, jeho subdodavatelů či osob s nimi propojených (např. jejich hospodářské poměry, stávka mající původ v okolnostech souvisejících s plněním či neplněním Smlouvy, porušení jakýchkoliv právních předpisů těmito subjekty apod.), uzavírka komunikace či jiná obdobná událost, dále překážky, které vznikly teprve v době, kdy Dopravce byl v prodlení s plněním své povinnosti, ani překážky, které je Dopravce dle Smlouvy povinen překonat.
3. Mimořádných nepředvídatelných a nepřekonatelných překážek ve shora uvedeném smyslu, a to zejména, nikoliv však výlučně, okolností spočívajících v neprůjezdnosti či ztížené průjezdnosti pozemních komunikací, je povinná Smluvní strana oprávněna se dovolat pouze tehdy, jestliže vynaložila veškeré úsilí, které po ní lze spravedlivě požadovat, aby svou povinnost splnila či následky jejího nesplnění v maximálním možném rozsahu zmírnila.
4. Účinky vylučující odpovědnost Smluvní strany dle tohoto článku Dodatku jsou omezeny pouze na dobu, po kterou mimořádná nepředvídatelná a nepřekonatelná překážka, s níž jsou spojeny příslušné povinnosti, trvá. Lhůta ke splnění příslušných povinností se prodlužuje pouze o dobu, po kterou danou smluvní povinnost nebylo v důsledku nastalých mimořádných nepředvídatelných a nepřekonatelných překážek objektivně možné splnit.

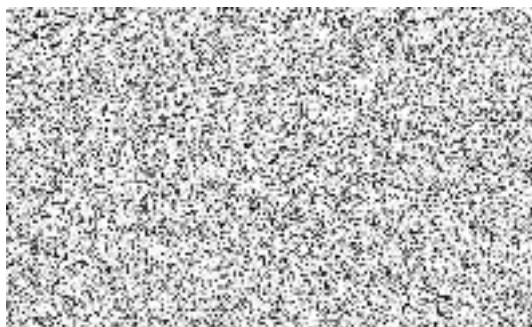
ČLÁNEK 9 ZÁVĚREČNÁ USTANOVENÍ

1. Platí, že uzavřením tohoto Dodatku zároveň dochází k dohodě o zpětvzetí výpovědi Smlouvy ze dne 21.12.2022 učiněné Objednatelem, s čímž obě Smluvní strany vyslovují souhlas.
2. Tento Dodatek smlouvy nabývá platnosti podpisem obou Smluvních stran. Tento Dodatek Smlouvy nabývá účinnosti jeho zveřejněním v registru smluv.

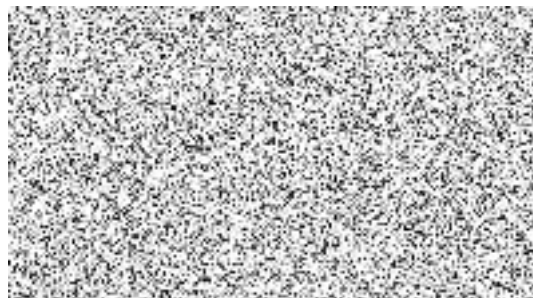
3. Jestliže po dobu trvání této Smlouvy dojde v České republice k zavedení měny Euro, budou všechny částky uvedené v této Smlouvě v českých korunách přepočteny na měnu Euro podle přepočítacího koeficientu stanoveného na základě obecně závazného právního předpisu.
4. Dopravce je seznámen se skutečností, že Město Vsetín, jako územní samosprávný celek, je povinen poskytovat informace vztahující se k jeho působnosti dle zákona č. 106/1999 Sb., o svobodném přístupu k informacím, v platném znění.
5. Dopravce bere na vědomí, že poskytování peněžních prostředků Dopravci na základě této Smlouvy podléhá finanční kontrole dle zákona č. 320/2001 Sb., o finanční kontrole ve veřejné správě a o změně některých zákonů (zákon o finanční kontrole), ve znění pozdějších předpisů, a že na neoprávněné použití nebo zadržetí peněžních prostředků Objednatele poskytnutých Dopravci na základě této Smlouvy se vztahuje ustanovení § 22 zákona č. 250/2000 Sb., o rozpočtových pravidlech územních rozpočtů, ve znění pozdějších předpisů.
6. Dopravce není oprávněn postoupit práva a povinnosti z této Smlouvy nebo z její části třetí osobě bez předchozího písemného souhlasu Objednatele. Objednatel je oprávněn práva a povinnosti z této Smlouvy postoupit bez omezení na třetí osoby i bez souhlasu Dopravce, a to v rozsahu, v jakém mu to umožní platné právní předpisy.
7. V případě, že kterékoli ustanovení tohoto Dodatku je nebo se stane nebo bude shledáno neplatným, neúčinným či nevymahatelným, nebude to mít vliv na platnost, účinnost či vymahatelnost ostatních ustanovení tohoto Dodatku. Smluvní strany se zavazují nahradit neplatné, neúčinné nebo nevymahatelné ustanovení platným, účinným a vymahatelným ustanovením, které bude mít do nejvyšší možné míry stejný a právními předpisy přípustný význam a účinek, jako byl záměr ustanovení, jež má být nahrazeno. V případě, že kterékoli ustanovení tohoto Dodatku bude shledáno zdánlivým (nicotným), zavazují se Smluvní strany obsah takového zdánlivého ustanovení dodatečně vyjasnit, a jeho vadu tak odstranit.
8. Tento Dodatek Smlouvy je vyhotoven v elektronické podobě. Dodatek Smlouvy je opatřen kvalifikovanými elektronickými podpisy zástupců Smluvních stran.
9. Město Vsetín tímto potvrzuje, že tento Dodatek Smlouvy byl uzavřen v souladu se zákonem č. 128/2000 Sb., o obcích, ve znění pozdějších předpisů (dále jen „**Zákon o obcích**“), a byly splněny podmínky pro jeho platné uzavření stanovené tímto zákonem (zejména ustanovení § 41 Zákona o obcích). Uzavření tohoto Dodatku Smlouvy schválila Rada města Vsetín usnesením č. **5/12/RM/2023** ze dne 27.3.2023.
10. Nedílnou součástí této smlouvy jsou tyto přílohy:
Příloha č. 1 – Aktuální vymezení linek a spojů (jízdni řády)
Příloha č. 2 – Odborný odhad Dopravce
Příloha č. 3 – Standardy kvality a bezpečnosti
Příloha č. 4 – Přehled nákladů a výnosů při plnění Smlouvy (měsíční report)
Příloha č. 5 – Převážní a tarifní podmínky v provozu městské hromadné dopravy
11. Smluvní strany prohlašují, že tento Dodatek Smlouvy uzavírají podle své svobodné, vážné a určité vůle a v absenci hrozby či lsti vyvolané druhou Smluvní stranou, na důkaz čehož níže připojují své podpisy.

Ve Vsetíně dne

Město Vsetín



Z-Group bus a. s.



Z-Group bus a. s.

