




Smlouva o spolupráci Milevsko, ul. Čs. legií

(dále jen „Smlouva“)

SMLUVNÍ STRANY:

1.	
Obchodní firma:	Lidl Česká republika v.o.s.
Sídlo:	Praha 5, Nárožní 1359/11, PSČ 158 00
IČO:	261 78 541
DIČ:	CZ26178541
Zápis v obch. rejstříku:	vedeném Městským soudem v Praze, oddíl A, vložka 42824
Zastoupena:	společníkem, společností Lidl Holding s.r.o., 
Osoba odpovědná za Smlouvu:	
E-mailové adresy pro elektronickou komunikaci:	

(dále jen „Lidl“)

a

2.	
Název:	Město Milevsko
Adresa:	nám. E. Beneše 420, 399 01 Milevsko 1
IČO:	002 49 831
DIČ:	CZ 00249831
Číslo (tuzemského) b.ú.:	19-640992319/0800
Zastoupeno:	Ing. Ivanem Radostou, starostou
Kontaktní osoba:	Jiří Mičkovský, investiční technik
E-mailové adresy pro elektronickou komunikaci:	jiri.mlckovsky@milevsko-město.cz

(dále jen „Město“)

(Lidl a Město společně dále jen „Smluvní strany“, příp. každý z nich samostatně jako „Smluvní strana“)



Lidl



Město

VZHLEDEM K TOMU, ŽE:

- (A) Lidl zamýšlí na pozemcích parc. č. 921, 922/1, 922/15, 922/16, 922/17 a 922/18, vše k.ú. Milevsko, obec Milevsko, vybudovat prodejnu potravin a doplňkového spotřebního zboží s přílehlou infrastrukturou (dále jen „**Prodejna**“);
- (B) V rámci výstavby Prodejny plánuje Lidl vybudovat kruhový objezd (definován níže jako Okružní křižovatka), jehož součástí bude veřejné osvětlení (objekt SO 431) sestávající zejména z osmi (8) stožárů, kabelového vedení a rozvaděče RVO S1/NKP7P, jak vše vyznačeno v situačním nákrese v příloze č. 1 této Smlouvy (dále jen „**VO**“);
- (C) V rámci výstavby Prodejny plánuje Lidl provést přeložku vodovodu ve vlastnictví Města (stavební objekt SO 201.2) sestávající zejména ze samotné přeložky vodovodu LT DN400 a nadzemního hydrantu DN100PN16, jak vše vyznačeno v situačním nákrese v příloze č. 2 této Smlouvy (dále jen „**Přeložka vodovodu**“);
- (D) V rámci výstavby Prodejny plánuje Lidl provést výstavbu chodníku na pozemku Města, jak vyznačeno v situačním nákrese v příloze č. 3 této Smlouvy (dále jen „**Chodník**“);
- (E) V rámci výstavby Prodejny plánuje Lidl vybudovat okružní křižovatku, jak vyznačeno v situačním nákrese v příloze č. 4 této Smlouvy (dále jen „**Okružní křižovatka**“);
- (F) V rámci výstavby Prodejny plánuje Lidl vybudovat na pozemku Města parc. č. 171/4, k.ú. Milevsko, stavbu propustku, jak vyznačeno v situačním nákrese v příloze č. 5 této Smlouvy (dále jen „**Stavba propustku**“);
- (G) Smluvní strany zamýšlí vzájemně upravit spolupráci v souvislosti s výstavbou VO, realizací Přeložky vodovodu, výstavbou Chodníku, výstavbou Okružní křižovatky a Stavbou propustku;

SE DOHODLY NÁSLEDOVNĚ:**1. Veřejné osvětlení**

- 1.1 Lidl se zavazuje, že v rámci výstavby Prodejny provede na vlastní náklady z pověření Města - za podmínky nabytí právní moci veškerých potřebných stavebních povolení - na pozemcích ve vlastnictví Města, Jihočeského kraje a také částečně Lidlu výstavbu VO. Město s umístěním a provedením stavby VO souhlasí a v případě potřeby udělí tento souhlas ve formě vyžadované příslušným správním úřadem v rámci daného územního a/nebo stavebního řízení.
- 1.2 VO bude liniovou stavbou ve smyslu § 509 občanského zákoníku a VO se tudíž nestává součástí pozemku, na kterém je budováno; VO bude již od počátku výstavby ve vlastnictví Města. Město se zavazuje, že po dokončení výstavby VO si VO od Lidlu protokolárně převezme. O převzetí VO bude Smluvními stranami sepsán a podepsán předávací protokol.
- 1.3 Smluvní strany se zavazují, že po dokončení VO bude mezi Lidlem jakožto povinným a Městem jakožto oprávněným uzavřena smlouva o zřízení věcného břemene inženýrské sítě, na základě které bude Město oprávněno k umístění kabelů VO a VO v a na pozemcích Lidlu, a to v rozsahu geometrického plánu, který dle skutečného provedení stavby VO na vlastní náklady zajistí Lidl. Služebnost bude zřízena za úplatu ve výši 1.000,- Kč plus DPH v základní sazbě dle platných a účinných právních předpisů.



Město

- 1.4 Lidl vyvine maximální úsilí, aby zajistil zřízení služebnosti inženýrské sítě k tíži pozemků Jihočeského kraje, kterou bude založeno právo umístit a provozovat VO (včetně stožárů) na dotčených pozemcích Jihočeského kraje. Náklady na pořízení geometrického plánu k vymezení rozsahu služebnosti hradí Lidl.

2. Přeložka vodovodu

- 2.1 Lidl se zavazuje, že v rámci výstavby Prodejny provede na vlastní náklady - za podmínky nabytí právní moci veškerých potřebných stavebních povolení - Přeložku vodovodu. Město s provedením Přeložky vodovodu souhlasí a v případě potřeby udělí tento souhlas ve formě vyžadované příslušným správním úřadem v rámci daného územního a/nebo stavebního řízení.
- 2.2 Město se zavazuje, že po dokončení výstavby Přeložky vodovodu si Přeložku vodovodu od Lidlu převezme. O převzetí Přeložky vodovodu bude Smluvními stranami sepsán a podepsán předávací protokol.
- 2.3 Provedením Přeložky vodovodu se vlastnictví Vodovodu nikterak nemění a vlastníkem Přeložky vodovodu je od počátku výstavby Město.
- 2.4 Smluvní strany se zavazují, že po dokončení přeložky vodovodu bude mezi Lidlem jakožto povinným a Městem jakožto oprávněným uzavřena smlouva o zřízení věcného břemene inženýrské sítě, na základě které bude Město oprávněno k umístění vodovodu na pozemcích Lidlu, a to v rozsahu geometrického plánu, který dle skutečného provedení stavby přeložky vodovodu na vlastní náklady zajistí Lidl. Služebnost bude zřízena za úplatu ve výši 1.000,- Kč plus DPH v základní sazbě dle platných a účinných právních předpisů.
- 2.5 Lidl vyvine maximální úsilí, aby zajistil zřízení služebnosti inženýrské sítě k tíži pozemků Jihočeského kraje, kterou bude založeno právo umístit a provozovat vodovod na dotčených pozemcích Jihočeského kraje, pokud stavba přeložky zasáhne i do pozemků ve vlastnictví Jihočeského kraje. Náklady na pořízení geometrického plánu k vymezení rozsahu služebnosti hradí Lidl.

3. Chodník

- 3.1 Lidl se zavazuje, že v rámci výstavby Prodejny vybuduje - za podmínky nabytí právní moci veškerých potřebných stavebních povolení - na pozemcích ve vlastnictví Města Chodník. Město s umístěním a provedením stavby Chodníku souhlasí a v případě potřeby udělí tento souhlas ve formě vyžadované příslušným správním úřadem v rámci daného územního a/nebo stavebního řízení.
- 3.2 Město se zavazuje, že po dokončení výstavby Chodníku si Chodník od Lidlu převezme. O převzetí Chodníku bude Smluvními stranami sepsán a podepsán předávací protokol.
- 3.3 Chodník bude od počátku výstavby součástí pozemků Města, na kterých bude vystavěn. Vlastníkem Chodníku bude tudíž od počátku výstavby Město.



Lidl



Město

4. Stavba propustku

- 4.1** Lidl se zavazuje, že v rámci výstavby Prodejny provede na vlastní náklady - za podmínky nabytí právní moci veškerých potřebných stavebních povolení – Stavbu propustku. Město s provedením Stavby propustku souhlasí a v případě potřeby udělí tento souhlas ve formě vyžadované příslušným správním úřadem v rámci daného územního a/nebo stavebního řízení.
- 4.2** Smluvní strany se zavazují, že po dokončení Stavby propustku bude mezi Lidlem jakožto oprávněným a Městem jakožto povinným uzavřena smlouva o zřízení věcného břemene, na základě které bude Lidl oprávněn k umístění Stavby propustku na pozemku Města parc. č. 171/4, k.ú. Milevsko, a to v rozsahu geometrického plánu, který dle skutečného provedení Stavby propustku na vlastní náklady zajistí Lidl. Služebnost bude zřízena za úplatu ve výši 300,- Kč plus DPH v základní sazbě dle platných a účinných právních předpisů.

5. Okružní křižovatka

- 5.1** Lidl se zavazuje, že v rámci výstavby Prodejny provede na vlastní náklady - za podmínky nabytí právní moci veškerých potřebných stavebních povolení – stavbu Okružní křižovatky. Část Okružní křižovatky bude umístěna na pozemcích Města. Město s provedením Okružní křižovatky souhlasí a v případě potřeby udělí tento souhlas ve formě vyžadované příslušným správním úřadem v rámci daného územního a/nebo stavebního řízení.
- 5.2** Okružní křižovatka se nestává součástí pozemků, na kterých je budována, ale je samostatnou věcí (silnicí jakožto pozemní komunikací), která je ve vlastnictví Jihočeského kraje. Stavba Okružní křižovatky bude předána Jihočeskému kraji Lidlem.
- 5.3** Město se zavazuje, že po dokončení výstavby Okružní křižovatky bude mezi Městem a Jihočeským krajem uzavřena darovací smlouva, jejímž předmětem bude bezúplatný převod části pozemků Města, na kterých bude umístěna Okružní křižovatka, ve prospěch Jihočeského kraje. Rozsah převáděných pozemků bude vymezen v geometrickém plánu, který dle skutečného provedení stavby Okružní křižovatky na vlastní náklady zajistí Lidl. Předpokládaný rozsah je vyznačen v situačním nákresu v příloze č. 8 této Smlouvy.

6. Ostatní ujednání

- 6.1** Lidl se zavazuje, že veškeré stavební činnosti uvedené v čl. 1 až čl. 5 této Smlouvy budou provedeny za dodržení všech obecně závazných právních předpisů, podmínek stanovených dotčenými orgány veřejné moci a vydaných vykonatelných povolení stavebního úřadu.
- 6.2** Lidl se zavazuje, že umožní účast zástupců Města na kontrolních dnech týkajících se provádění staveb uvedených v čl. 1 až čl. 5 této Smlouvy.
- 6.3** Ve vztahu k objektům, které Lidl na základě této Smlouvy předá Městu, se Lidl zavazuje, že Městu předá dokumentaci skutečného provedení dané stavby a protokoly o výsledcích provedených zkoušek.
- 6.4** Lidl se zavazuje, že ve vztahu k objektům, které Lidl na základě této Smlouvy předá



Město

Městu, postoupí Lidl podpisem příslušných předávacích protokolů Městu práva Lidlu vůči zhotovitelům jednotlivých předávaných objektů (staveb) z titulu odpovědnosti za vady a práva z titulu záruky za jakost dotčených objektů (staveb).

- 6.5 Smluvní strany sjednávají, že postoupení práv z titulu této Smlouvy je přípustné pouze s předchozím písemným souhlasem druhé Smluvní strany. Práva a povinnosti z této Smlouvy přechází na případné právní nástupce Smluvních stran.

7. Závěrečná ustanovení

- 7.1 Tato Smlouva nabývá účinnosti uveřejněním v registru smluv. Uveřejnění provede a Lidlu doloží Město.
- 7.2 Tato Smlouva může být měněna pouze písemnými dodatky odsouhlasenými a podepsanými oběma Smluvními stranami.
- 7.3 Každá ze Smluvních stran prohlašuje, že tato Smlouva byla uzavřena v souladu se zákonem a byly splněny veškeré předpoklady vyplývající ze zákona a veškerých společenstevních dokumentů příslušné Smluvní strany. O uzavření smlouvy rozhodla Rada města Milevska usnesením č. 77/23 ze dne 06.03.2023. Každá ze Smluvních stran dále prohlašuje, že získala veškerá schválení, povolení, oznámení a/nebo registraci u správního nebo jiného orgánu či třetí strany, které jsou nezbytné pro uzavření a plnění této Smlouvy.
- 7.4 Smluvní strany se dohodly, že právní vztahy mezi nimi založené touto Smlouvou se řídí právním řádem České republiky. V záležitostech touto Smlouvou neupravených se přiměřeně použijí ustanovení Občanského zákoníku.
- 7.5 Smluvní strany se dohodly, že jakékoli spory vzniklé z této Smlouvy nebo v souvislosti s ní, které nebudou moci být vyřešeny smírnou cestou, budou s konečnou platností vyřešeny věcně a místně příslušným soudem České republiky.
- 7.6 Pokud některé z ustanovení této Smlouvy je nebo se stane neplatným, zdánlivým či neúčinným, nebude to mít za následek neplatnost, zdánlivost či neúčinnost této Smlouvy jako celku ani jiných jejích ustanovení, pokud je takovéto neplatné, zdánlivé či neúčinné ustanovení oddělitelné od zbytku Smlouvy. Smluvní strany se zavazují neplatné, zdánlivé či neúčinné ustanovení nahradit novým platným či účinným ustanovením, které svým obsahem bude co nejvěrněji odpovídat podstatě a smyslu původního ustanovení Smlouvy.
- 7.7 Pokud by byla tato Smlouva shledána neplatnou, zdánlivou či neúčinnou jako celek, zavazují se Smluvní strany bezodkladně po tomto zjištění uzavřít smlouvu novou, která bude v co největší možné míře vycházet z podmínek této Smlouvy a která svým obsahem bude co nejvěrněji odpovídat podstatě a smyslu původních ustanovení Smlouvy. V této nové smlouvě bude odstraněn důvod neplatnosti, zdánlivosti či neúčinnosti a plnění přijatá na základě této Smlouvy budou započítána na plnění Smluvních stran dle nové smlouvy.
- 7.8 Tato Smlouva je vyhotovena ve dvou (2) vyhotoveních s platností originálu, přičemž každá ze Smluvních stran obdrží po jednom (1) vyhotovení.


Lidl

Město

7.9 Tato Smlouva obsahuje následující přílohy, které tvoří její nedílnou součást:

- Příloha č. 1 Situační nákres - VO
- Příloha č. 2 Situační nákres - Přeložka vodovodu
- Příloha č. 3 Situační nákres - Chodník
- Příloha č. 4 Situační nákres – Okružní křižovatka
- Příloha č. 5 Situační nákres – Stavba propustku
- Příloha č. 6 Výpis z obchodního rejstříku pro Lidl
- Příloha č. 7 Výpis z obchodního rejstříku pro Lidl Holding s.r.o., statutární orgán Lidlu
- Příloha č. 8 Situační výkres – pozemky
- Příloha č. 9 Celkový koordináční výkres

7.10 Smluvní strany prohlašují, že tuto Smlouvu uzavřely svobodně, vážně, že ji neuzavřely v tísní, ani za nevýhodných podmínek, na důkaz čehož připojují níže své vlastnoruční podpisy.

Interní doložka Lidl

Potvrzuji, že

- smlouva byla právně schválena,
- smlouva byla daňově schválena,
- smlouva byla věcně schválena a
- obchodní partner byl prověřen v systému IDprove / prověření v systému IDprove není vyžadováno.

Jméno a příjmení osoby
odpovědné za smlouvu:

Podpis:

Za Lidl Česká republika v.o.s. v Praze dne 29.3.2023

Podpis:

Jméno a příjmení:

Funkce:

jednatel společnosti
Lidl Holding s.r.o.

Podpis:

Jméno a příjmení:

Funkce:

jednatel společnosti Lidl
Holding s.r.o.

Za Město Milevsko v Milevsku dne

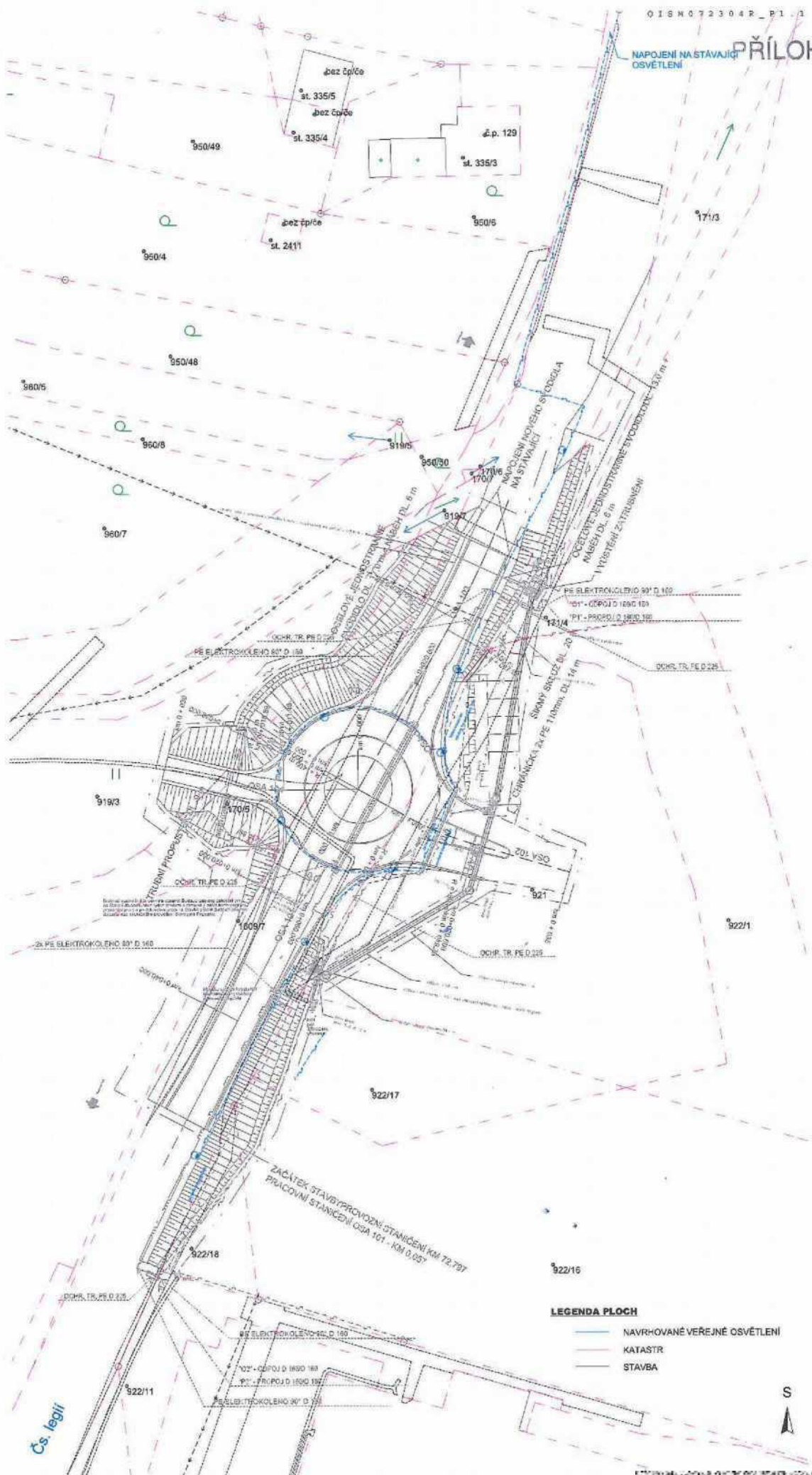
Podpis:

Jméno a příjmení:

Funkce:

Ing. Ivan Radosta
starosta

Město



LEGENDA PLOCH

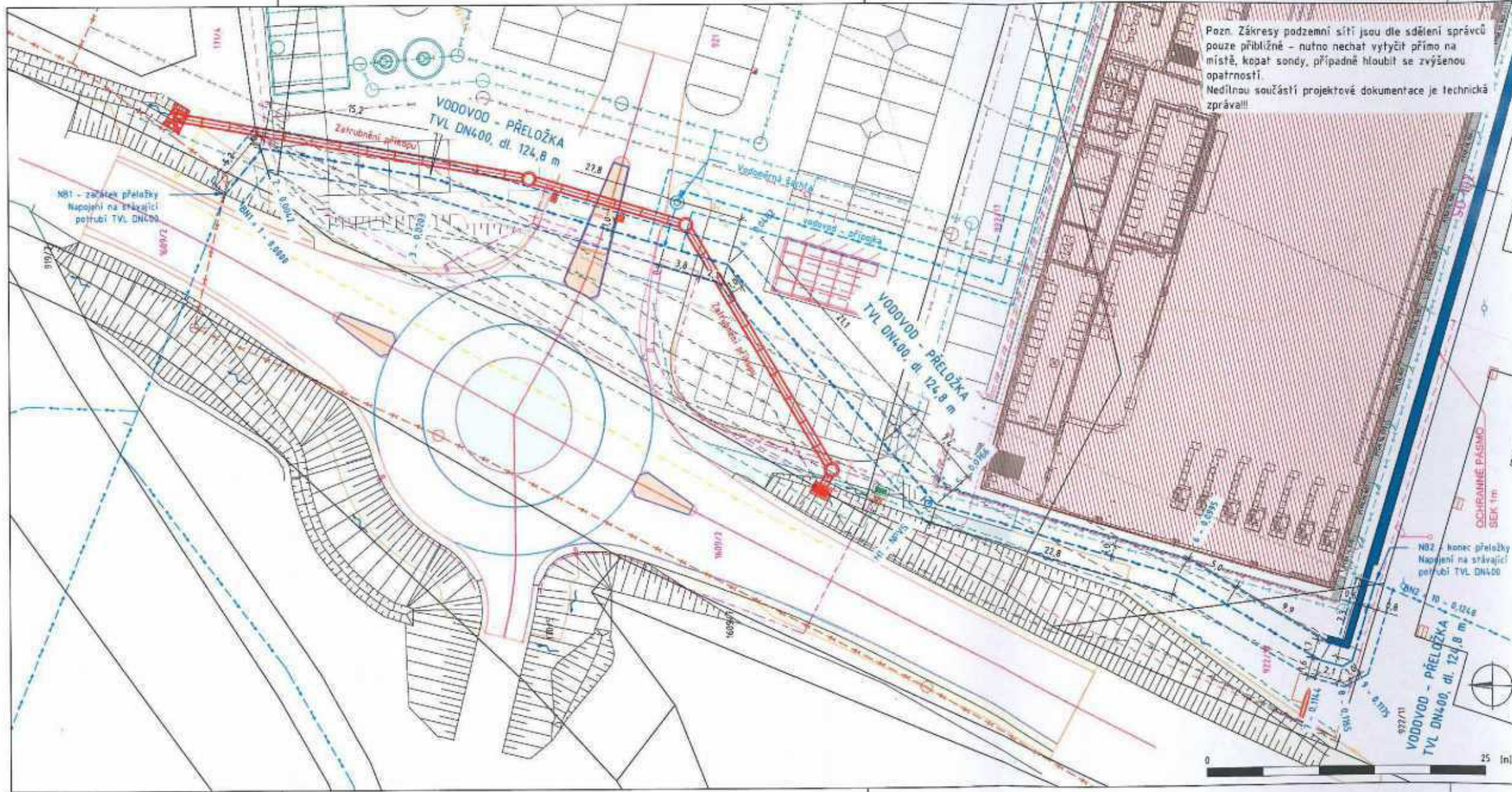
- NAVRHOVANÉ VEREJNÉ OSVĚTLENÍ
- KATASTR
- STAVBA



Čs. legii



01SM072304R_P1.2



LEGENDA:

NÁVRH

- SO 2012 VODOVOD - PŘELOŽKA
 - vedení potrubí LT DN400
 - 1 - 0,0052 vanažení lomového bodu, stančení
 - Ø nadzemní pekární výtakový stojan ochranné páso

OSTATNÍ NAVRŽENÉ INŽ. SÍTĚ

- SO 2011 VODOVOD - PŘÍPOJKA
 - vodovodní přípojka, vodorovná šachta
- SO 330 ZATRUBNĚNÍ PŘÍKOPU
 - berské upnutí se zdrojenou mříží
 - zatravnění příkopu, šelabobetonové trubky DN600
 - betonová kruhová šachta

NÁVRH KOMUNIKACE

- vozovka - asfalt
- vozovka - kamenná dlažba
- chodník - betonová dlažba
- chodník - kamenná dlažba
- hranice
- svah - výkop
- zelen

MAPOVÝ PODKLAD (DKM)

- 922/11 čísla dělených pozemkových parcel
- 922/11 čísla ostatních pozemkových parcel
- hranice parcel

Souřaditový systém: S-JTSK

STÁVAJÍCÍ TECHNICKÁ INFRASTRUKTURA

SDĚLOVACÍ VEDENÍ

- metalické kabely

ELEKTRICKÉ VEDENÍ

- vedení NN do TNV podzemní
- vedení VN do SDkV podzemní

PLYNOVOD

- plynovod středotlaký

KANALIZACE

- areálová splašková kanalizace
- areálová dešťová kanalizace
- areálová kontaminovaná kanalizace
- dešťová kanalizace

VODOVOD

- stávající vodovodní řad

RUŠENÉ MĚŘENÝSKÉ SÍTĚ

- rušené sdělovací vedení
- rušený plynovod středotlaký
- rušený vademn

GEODETIKÉ ZAMĚŘENÍ

- vestřednice, nadmořská výška
- šrafy svahů

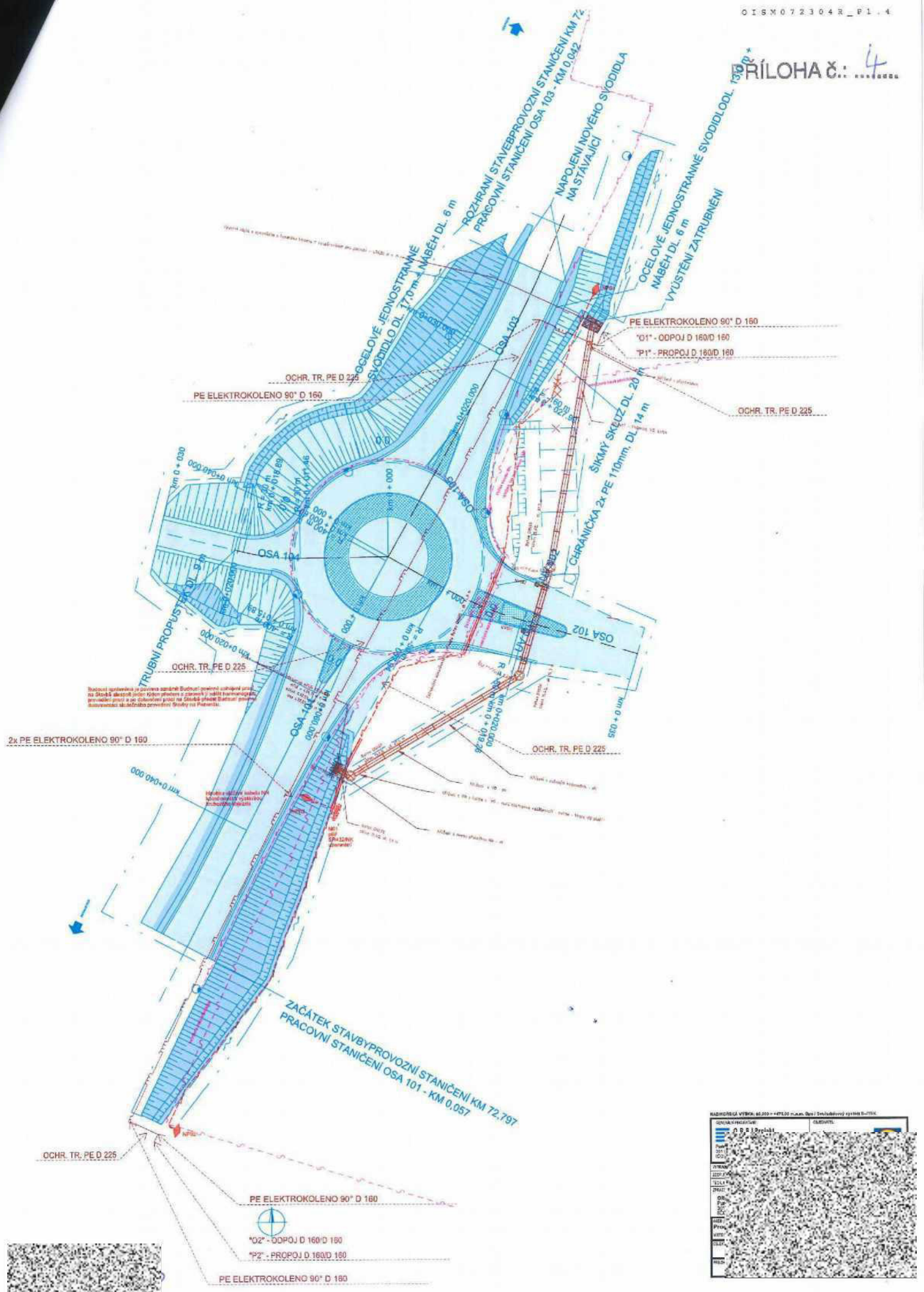
OSTATNÍ

- vederovně vyznačenosti

Výškový systém: Bpv

0 25 m

5,0



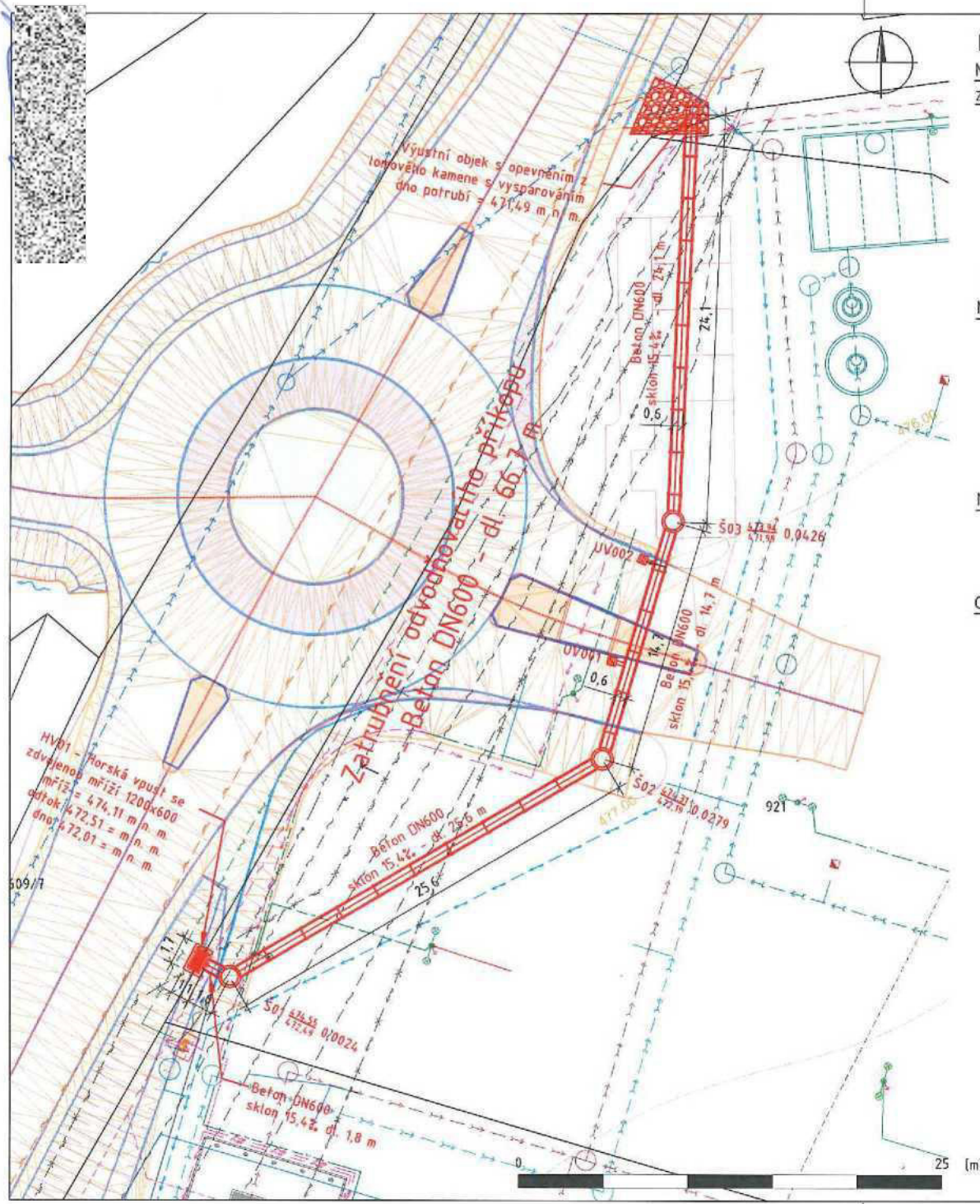
Stavba je realizovaná v souladu s podmínkami územního úřadu. Na stavbu budou provedeny všechny potřebné úpravy a po dokončení práce na stavbě přejme Stavbař povinnosti údržby a provozu přenosky vody na Povodňový úřad.

2x PE ELEKTROKOLENO 90° D 160



NADPISY VEŠKÉ: 60.000 - 470.000 m.n.m. Územní plánovací systém B-1100	
SYMBOL	LEGENDA
[Symbol]	0,5 m Svahová
[Symbol]	1,0 m Svahová
[Symbol]	2,0 m Svahová
[Symbol]	3,0 m Svahová
[Symbol]	4,0 m Svahová
[Symbol]	5,0 m Svahová
[Symbol]	6,0 m Svahová
[Symbol]	7,0 m Svahová
[Symbol]	8,0 m Svahová
[Symbol]	9,0 m Svahová
[Symbol]	10,0 m Svahová
[Symbol]	11,0 m Svahová
[Symbol]	12,0 m Svahová
[Symbol]	13,0 m Svahová
[Symbol]	14,0 m Svahová
[Symbol]	15,0 m Svahová
[Symbol]	16,0 m Svahová
[Symbol]	17,0 m Svahová
[Symbol]	18,0 m Svahová
[Symbol]	19,0 m Svahová
[Symbol]	20,0 m Svahová
[Symbol]	21,0 m Svahová
[Symbol]	22,0 m Svahová
[Symbol]	23,0 m Svahová
[Symbol]	24,0 m Svahová
[Symbol]	25,0 m Svahová
[Symbol]	26,0 m Svahová
[Symbol]	27,0 m Svahová
[Symbol]	28,0 m Svahová
[Symbol]	29,0 m Svahová
[Symbol]	30,0 m Svahová
[Symbol]	31,0 m Svahová
[Symbol]	32,0 m Svahová
[Symbol]	33,0 m Svahová
[Symbol]	34,0 m Svahová
[Symbol]	35,0 m Svahová
[Symbol]	36,0 m Svahová
[Symbol]	37,0 m Svahová
[Symbol]	38,0 m Svahová
[Symbol]	39,0 m Svahová
[Symbol]	40,0 m Svahová
[Symbol]	41,0 m Svahová
[Symbol]	42,0 m Svahová
[Symbol]	43,0 m Svahová
[Symbol]	44,0 m Svahová
[Symbol]	45,0 m Svahová
[Symbol]	46,0 m Svahová
[Symbol]	47,0 m Svahová
[Symbol]	48,0 m Svahová
[Symbol]	49,0 m Svahová
[Symbol]	50,0 m Svahová





LEGENDA:

- NÁVRH ZATRUBNĚNÍ PŘÍKOPU**
- horská vpust se zdvojenou mříží
 - zatrubnění příkopu, železobetonové trouby DN600
 - betonová kruhová šachta
 - výustní objekt - opevnění lomovým kamenem s vyspárováním
 - uliční vpust
- S01 $\frac{472,51}{472,50}$ 0,0280** šachta, kóta terén/dno, staničení

- NÁVRH KOMUNIKACE**
- vozovka - asfalt
 - vozovka - kamenná dlažba
 - chodník - betonová dlažba
 - chodník - kamenná dlažba
 - krajnice
 - svah - výkop
 - zeleň

- MAPOVÝ PODKLAD (DKM)**
- 921 číslo pozemkové parcely
 - hranice parcel

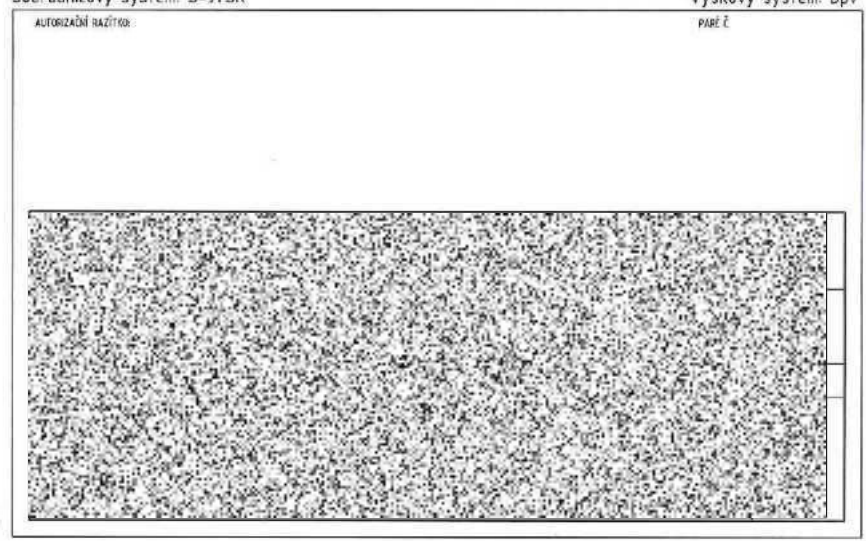
- OSTATNÍ**
- 1,6 vodorovné vzdálenosti

STÁVAJÍCÍ TECHNICKÁ INFRASTRUKTURA

- SĎĚLOVACÍ VEDENÍ**
- metalické kabely
- ELEKTRICKÉ VEDENÍ**
- vedení NN do 1kV podzemní
 - vedení VN do 50kV podzemní
- PLYNOVOD**
- plynovod středotlaký
- KANALIZACE**
- areálová splašková kanalizace
 - areálová dešťová kanalizace
 - areálová kontaminovaná kanalizace
 - dešťová kanalizace
- VODOVOD**
- areálový vodovod
- RUŠENÉ INŽENÝRSKÉ SÍTĚ**
- rušené sđelovací vedení
 - rušený plynovod středotlaký
 - rušený vodovod
- GEODETICKÉ ZAMĚŘENÍ**
- 476,00 vrstevnice, nadmořská výška
 - DMT - digitální model terénu
 - šrafy svahů

Pozn. Zákresy podzemní sítí jsou dle sdělení správců pouze přibližné - nutno nechat vytýčit přímo na místě, kopat sondy, případně hloubit se zvýšenou opatrností.
 Nedílnou součástí projektové dokumentace je technická zpráva!!!
 Souřadnicový systém: S-JTSK

Výškový systém: Bpv



Výpis

z obchodního rejstříku, vedeného
Městským soudem v Praze
oddíl A, vložka 42824

Datum vzniku a zápisu:

5. června 2000

Spisová značka:

A 42824 vedená u Městského soudu v Praze

Obchodní firma:

Lidl Česká republika v.o.s.

Sídlo:

Praha 5, Nárožní 1359/11, PSČ 15800

Identifikační číslo:

261 78 541

Právní forma:

Veřejná obchodní společnost

Předmět podnikání:

velkoobchod a maloobchod

zprostředkování obchodu a služeb

nakládání s odpady (vyjma nebezpečných)

skladování, balení zboží, manipulace s nákladem a technické činnosti v dopravě

poskytování software, poradenství v oblasti informačních technologií, zpracování dat, hostingové a související činnosti a webové portály

nákup, prodej, správa a údržba nemovitostí

pronájem a půjčování věcí movitých

poradenská a konzultační činnost, zpracování odborných studií a posudků

reklamní činnost, marketing, mediální zastoupení

služby v oblasti administrativní správy a služby organizačně hospodářské povahy

pekařství a cukrářství

prodej kvasného lihu, konzumního lihu a lihovin

činnost účetních poradců, vedení účetnictví, vedení daňové evidence

hostinská činnost

výroba elektřiny

Statutární orgán - společník:**společník:**Lidl Holding s.r.o., IČ: [261 35 094](#)

Praha 5, Nárožní 1359/11, PSČ 15800

Den vzniku funkce: 5. června 2000

Za společníka Lidl Holding s.r.o. jednájí vždy alespoň dva jednatelé společně.

Jednateli společníka - statutárního orgánu jsou:

M
P
D
M
Z

Počet členů:

1

Způsob jednání:

Společník Lidl Holding s.r.o. jedná za společnost samostatně.

Společníci:

C E - Beteiligungs-GmbH

74172 Neckarsulm, Stiftsbergstr. 1, Spolková republika Německo

Lidl Holding s.r.o., IČ: [261 35 094](#)

Praha 5, Nárožní 1359/11, PSČ 15800

Ostatní skutečnosti:

Obchodní korporace se podřídila zákonu jako celku postupem podle § 777 odst. 5 zákona č.90/2012 Sb. o obchodních společnostech a družstvech.

Na základě projektu fúze sloučením, vyhotoveného dne 22. 12. 2017, došlo ke sloučení, při kterém na společnost Lidl Česká republika v.o.s., se sídlem na adrese Praha 5, Nárožní 1359/11, PSČ 15800, identifikační číslo 26178541, jako na společnost nástupnickou, přešlo jmění zanikající společnosti ACL Investment v.o.s., se sídlem na adrese Nárožní 1359/11, Stodůlky, 158 00 Praha 5, identifikační číslo 27954439.

Na základě projektu fúze sloučením, vyhotoveného dne 20. 12. 2018, došlo ke sloučení, při kterém na společnost Lidl Česká republika v.o.s., se sídlem na adrese Praha 5, Nárožní 1359/11, PSČ 15800, identifikační číslo 26178541, jako na společnost nástupnickou, přešlo jmění zanikajících společností Euripus v.o.s., se sídlem na adrese Nárožní 1359/11, Stodůlky, 158 00 Praha 5, identifikační číslo 24780928 a Inserta v.o.s., se sídlem na adrese Nárožní 1359/11, Stodůlky, 158 00 Praha 5, identifikační číslo 24235792.

Na základě projektu fúze sloučením, vyhotoveného dne 13. 1. 2020, došlo ke sloučení, při kterém na společnost Lidl Česká republika v.o.s., se sídlem na adrese Praha 5, Nárožní 1359/11, PSČ 15800, identifikační číslo 26178541, jako na společnost nástupnickou, přešlo jmění zanikající společnosti Michelský trojúhelník v.o.s., se sídlem na adrese Nárožní 1359/11, Stodůlky, 158 00 Praha 5, identifikační číslo 03634051.

Na základě Projektu rozdělení společnosti s obchodní firmou Lidl Česká republika v.o.s., se sídlem na adrese Praha 5, Nárožní 1359/11, PSČ 15800, identifikační číslo 26178541, formou odstěpení se vznikem nové veřejné obchodní společnosti, ze dne 1. 11. 2022, došlo k vyčlenění části jmění společnosti, které přešlo na nově vzniklou společnost s obchodní firmou Limmo Letňany v.o.s., se sídlem na adrese Nárožní 1359/11, Stodůlky, 158 00 Praha 5, identifikační číslo 17800455.

Na základě projektu fúze sloučením, vyhotoveného dne 13. 1. 2023, došlo ke sloučení, při kterém na společnost Lidl Česká republika v.o.s., se sídlem na adrese Praha 5, Nárožní 1359/11, PSČ 15800, identifikační číslo 26178541, jako na společnost nástupnickou, přešlo jmění zanikající společnosti Lidl stravenky v.o.s., se sídlem na adrese Nárožní 1359/11, Stodůlky, 158 00 Praha 5, identifikační číslo 05433720.

Tento výpis je neprodejný a byl pořízen na Internetu (<http://www.justice.cz>).

Dne: 13.3.2023 10:33

Údaje platné ke dni 13.3.2023 03:50



Výpis

PŘÍLOHA č.: 7

z obchodního rejstříku, vedeného
Městským soudem v Praze
oddíl C, vložka 73294

Datum vzniku a zápisu:

6. prosince 1999

Spisová značka:

C 73294 vedená u Městského soudu v Praze

Obchodní firma:

Lidl Holding s.r.o.

Sídlo:

Praha 5, Nárožní 1359/11, PSČ 15800

Identifikační číslo:

261 35 094

Právní forma:

Společnost s ručením omezeným

Předmět podnikání:

Velkoobchod a maloobchod

Poskytování software, poradenství v oblasti informačních technologií, zpracování dat, hostingové a související činnosti a webové portály

Činnost informačních a zpravodajských kanceláří

Poradenská a konzultační činnost, zpracování odborných studií a posudků

Reklamní činnost, marketing, mediální zastoupení

Služby v oblasti administrativní správy a služby organizačně hospodářské povahy

Nakládání s odpady (vyjma nebezpečných)

Zprostředkování obchodu a služeb

Prodej kvasného lihu, konzumního lihu a lihovin

Statutární orgán:**jednatel:****jednatel:****jednatel:****jednatel:****jednatel:**

Javorová 696, 250 90 Jirny

Den vzniku funkce: 1. ledna 2017

Počet členů:

5

Způsob jednání:

K zastupování společnosti jsou oprávněni vždy alespoň dva jednatelé společně.

Společníci:**Společník:**

C E - Beteiligungs-GmbH

74172 Neckarsulm, Stiftsbergstr. 1, Spolková republika Německo

Registrační číslo: HRB 581034

Podíl:

Vklad: 600 000,- Kč

Splaceno: 100%

Obchodní podíl: 100%

Druh podílu: základní

Kmenový list: nebyl vydán

Základní kapitál:

600 000,- Kč

Ostatní skutečnosti:

Obchodní korporace se podřídila zákona jako celku postupem podle § 777 odst. 5 zákona o obchodních společnostech a družstvech.

Jednatelé společnosti tvoří radu jednatelů, která je kolektivním orgánem ve smyslu ustanovení § 194 odst. 2 zákona o obchodních společnostech a družstvech.

Tento výpis je neprodejný a byl pořízen na Internetu (<http://www.justice.cz>).

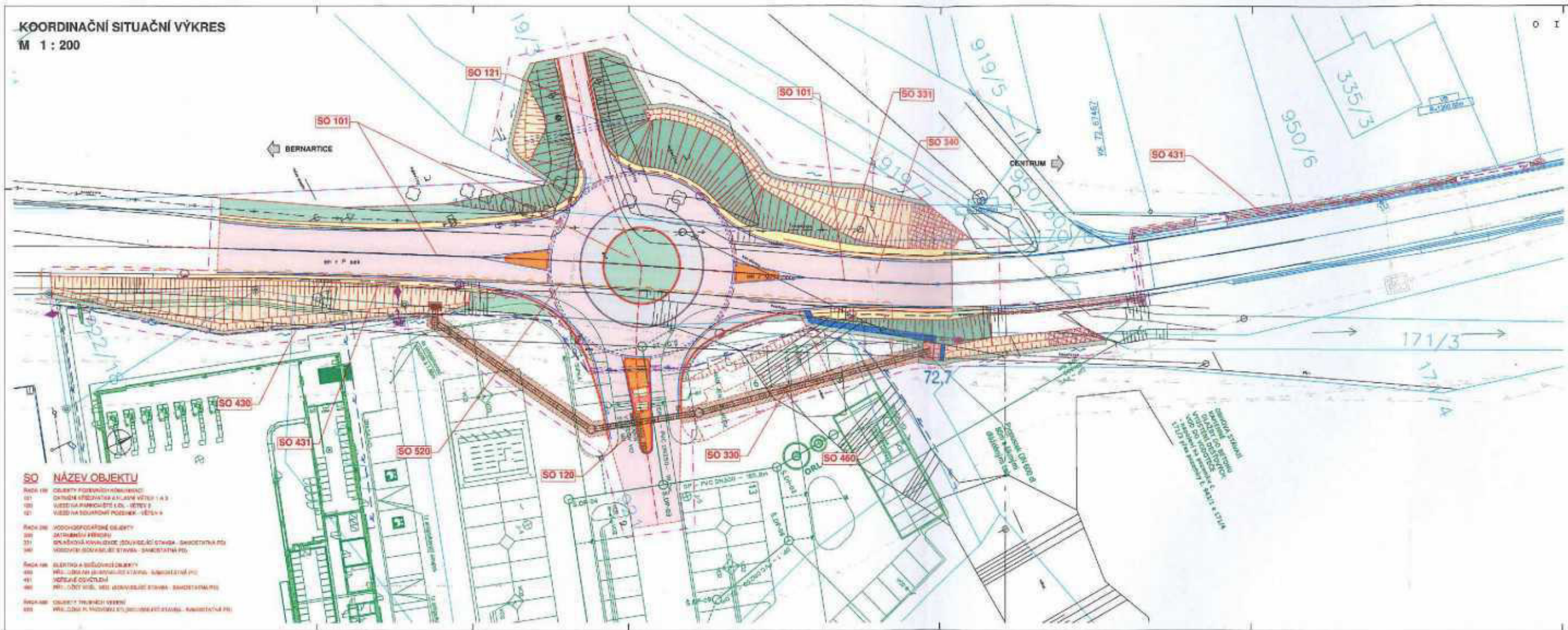
Dne: 13.3.2023 10:34

Údaje platné ke dni 13.3.2023 03:50



KOORDINAČNÍ SITUAČNÍ VÝKRES
M 1 : 200

O I S M 0 7 2 3 0 4 R _ P 1 . 6



SO NÁZEV OBJEKTU

RADA 100	OBJEKTY PODLEŽNÉ KVALIFIKACI
101	OBJEKTY VEŘEJNÉHO VÝSTAVBY
102	OBJEKTY VEŘEJNÉHO VÝSTAVBY - VEŘEJNÉ
103	OBJEKTY VEŘEJNÉHO VÝSTAVBY - VEŘEJNÉ
RADA 200	HOODHOPODÁTELNÉ OBJEKTY
200	OBJEKTY VEŘEJNÉHO VÝSTAVBY
201	OBJEKTY VEŘEJNÉHO VÝSTAVBY - VEŘEJNÉ
202	OBJEKTY VEŘEJNÉHO VÝSTAVBY - VEŘEJNÉ
RADA 300	OBJEKTY VEŘEJNÉHO VÝSTAVBY
300	OBJEKTY VEŘEJNÉHO VÝSTAVBY - VEŘEJNÉ
301	OBJEKTY VEŘEJNÉHO VÝSTAVBY - VEŘEJNÉ
302	OBJEKTY VEŘEJNÉHO VÝSTAVBY - VEŘEJNÉ
RADA 400	OBJEKTY VEŘEJNÉHO VÝSTAVBY
400	OBJEKTY VEŘEJNÉHO VÝSTAVBY - VEŘEJNÉ
401	OBJEKTY VEŘEJNÉHO VÝSTAVBY - VEŘEJNÉ
402	OBJEKTY VEŘEJNÉHO VÝSTAVBY - VEŘEJNÉ

LEGENDA ČAR

- SOUVISLÝ STAVBA - PROTAKOVANÉ
- PLÁNOVANÁ STAVBA - ČERNOU ČAROU
- KATASTRÁLNÍ MAPA
- SEKTOROVÉ ZAKRČENÍ
- HRANICE STAVBY

LEGENDA PLOCH

- KOKOSKA - ASPHALT
- KOKOSKA - KAMENNÁ ŽLAZA
- CHODBAK - BETONOVÁ ŽLAZA
- CHODBAK - KAMENNÁ ŽLAZA
- KVALIFIKACE
- SVĚTLA - KVALIFIKACE
- SVĚTLA - VÝSTAV
- PŘEVÁŽNÍ PŘÍPRAVA - ŽALUZIE
- PŘEVÁŽNÍ PŘÍPRAVA - ŽALUZIE
- ŽALUZIE
- PŘÍČNÝ PRUH

LEGENDA STÁVAJÍCÍCH SÍTÍ

- VODNÍ
- KANALIZACE
- PLYNOVOD - STB
- ŽIVÉ VODNÍ - VN
- ŽIVÉ VODNÍ - VN
- ŽIVÉ VODNÍ - VN

LEGENDA NOVÝCH SÍTÍ

- VODNÍ - NOVÉ
- PLYNOVOD - NOVÉ
- ŽIVÉ VODNÍ - NOVÉ
- ŽIVÉ VODNÍ - NOVÉ

UPOZORNĚNÍ
ZÁKRESY PODZEMNÍCH ŽÁŘENÍ JSOU POUZE ORIENTAČNÍ A NESELOUŽÍ JAKO VÝTYČOVACÍ VÝKRESY PŘED ZAČLENÍM STAVEBNÍCH PRACÍ JE NUTNÉ JE SPRÁVNĚ ZAJISTIT JEJICH VÝTYČENÍ

