



**MĚSTO LITOMĚŘICE**  
Odbor územního rozvoje

Město Litoměřice

## SMLOUVA O DÍLO

na realizaci veřejné zakázky malého rozsahu  
„Litoměřice, Marie Pomocné - oprava havarijního stavu povrchu komunikace“

### Město Litoměřice

se sídlem: Mírové náměstí 15/7, 412 01 Litoměřice

IČO: 00263958

DIČ: CZ00263958

zastoupené: Mgr. Petrem Panašem, místostarostou města

(dále jen „Objednatel“)

na straně jedné a

### Ing. Kamil Žilka

se sídlem: Velká Dominikánská 103/25, 412 01 Litoměřice

IČO: 12791369

DIČ: 

Fyzická osoba podnikající podle živnostenského zákona nezapsaná v obchodním rejstříku

Bankovní spojení: 

(dále jen „Zhotovitel“)

na straně druhé

(společně dále jen „Smluvní strany“ nebo každý jednotlivě „Smluvní strana“)

uzavírají

v souladu s ustanovením § 2586 a násl. zákona č. 89/2012, Sb., občanského zákoníku,  
(dále jen „ObčZ“)

tuto

smlouvu o dílo na provedení veřejné zakázky s výše uvedeným názvem  
(dále jen „Smlouva“):


## 1. ÚČEL SMLOUVY

- 1.1. Účelem Smlouvy je dohodnout právní podmínky provedení veřejné zakázky na stavební práce spočívající v provedení stavebních prací a provedení všech dalších souvisejících činností nutných k úplnému řádnému dokončení díla ze strany Zhotovitele pro Objednatele.
- 1.2. Uzavření Smlouvy mezi Objednatelem a Zhotovitelem je výsledkem výběrového řízení uskutečněného Objednatelem na veřejnou zakázku s výše uvedeným názvem (dále jen „**Výběrové řízení**“).

## 2. PŘEDMĚT SMLOUVY

- 2.1. Předmětem Smlouvy je závazek Zhotovitele provést pro Objednatele na vlastní nebezpečí a vlastní zodpovědnost opravu havarijního stavu povrchu komunikace Marie Pomocné v Litoměřicích za podmínek stanovených Smlouvou a v rozsahu stanoveném v čl. 2.2 Smlouvy (dále jen „**Dílo**“) a závazek Objednatele zaplatit Zhotoviteli za Dílo dohodnutou cenu.
- 2.2. V rámci realizace Díla zhotovitel dále zajistí:
  - vytyčení inženýrských sítí před zahájením prací;
  - dopravně inženýrská opatření včetně objízdnych tras BUS a povolovacího procesu;
  - po celou dobu realizace bude zachován alespoň jeden vjezd do ul. Ostrovní;
  - zaměření skutečné stavu dokončení prací;
  - přebytečná vytěžená žulová dlažba bude převezena do areálu TSM Litoměřice.
- 2.3. Zhotovitel se zavazuje provést Dílo dle této Smlouvy a v rozsahu detailně specifikovaném zejména v příloze č. 1 Smlouvy – Specifikace předmětu plnění obsahující soupis stavebních prací, dodávek a služeb s oceněným výkazem výměr (dále jen „**Výkaz výměr**“).
- 2.4. Zhotovitel se zavazuje Dílo řádně zhotovit v souladu s touto Smlouvou a předat jej Objednateli v termínu nejpozději do 30.6.2023.
- 2.5. Objednatel se zavazuje zaplatit Zhotoviteli za Dílo cenu v souladu a způsobem dle čl. 5 Smlouvy.

## 3. OPRÁVNĚNÉ OSOBY

- 3.1. Každá ze Smluvních stran jmenovala oprávněné osoby, které budou zastupovat Smluvní stranu v technických, fakturačních a ostatních záležitostech souvisejících s plněním Smlouvy.
- 3.2. Oprávněná osoba Objednatele je ve věcech technických (dále také „**Technický dozor stavby**“) pan  investiční technik, Odbor územního rozvoje, Městský úřad Litoměřice

tel.:   
 e-mail:   
 adresa: Pekařská 2, 412 01 Litoměřice

- 3.1. Oprávněná osoba Zhotovitele ve věcech technických je pan Ing. Kamil Žilka

tel.:   
 e-mail:   
 adresa: Velká Dominikánská 103/25, 412 01 Litoměřice

## 4. MÍSTO A DOBA PLNĚNÍ

- 4.1. Zhotovitel se zavazuje provést Dílo v místě dle specifikace uvedené v příloze č. 1 – Výkaz výměr.
- 4.2. Objednatel se zavazuje předat staveniště Zhotoviteli a Zhotovitel se zavazuje staveniště převzít do 2 dnů od zaslání písemné výzvy Objednatele (postačí e-mail). Zhotovitel je povinen poskytnout Objednateli k předání staveniště veškerou součinnost. Zhotovitel se zavazuje příslušné staveniště převzít a při převjímcě s odbornou péčí prověřit, zda staveniště nemá zjevné překážky nebo vady

bránící zahájení nebo řádnému provedení Díla; o předání a převzetí bude pořízen písemný zápis. Neposkytne-li Zhotovitel Objednateli součinnost k předání staveniště a/nebo nepřevzme-li staveniště, má se zato, že k předání staveniště a jeho převzetí Zhotovitelem došlo 5. den po odeslání písemné výzvy.

- 4.3. Zhotovitel není oprávněn zahájit provádění Díla před předáním staveniště. Zhotovitel je povinen zahájit provádění Díla nejpozději do 2 dnů od převzetí staveniště.
- 4.4. Zhotovitel se zavazuje vybudovat na své náklady zařízení staveniště v rozsahu potřebném pro realizaci stavebních prací a zajistit veškerá rozhodnutí potřebná ke zbudování zařízení staveniště v souladu s příslušnými předpisy.
- 4.5. Zhotovitel je povinen dokončit a řádně provést Dílo nejpozději v termínu stanoveném v čl. 2.3, a to včetně zajištění vydání konečného kolaudačního souhlasu či jiného obdobného rozhodnutí vydaného příslušným stavebním úřadem, je-li toto obecně závaznými právními předpisy požadováno.

## 5. CENA DÍLA A PLATBY

- 5.1. Cena Díla je stanovena na základě Výkazu výměr (příloha č. 1) a činí
 

cena bez DPH:	4.730.000,59 Kč
DPH ve výši 21 %:	993.300,12 Kč
cena včetně DPH:	5.723.300,72 Kč
- 5.2. Cena Díla, jež je tvořena součtem cen jednotlivých dílčích položek ve Výkazu výměr, je cenou smluvní, pevnou a neměnnou (dále jen „Cena“).
- 5.3. Cena Díla zahrnuje veškeré náklady a výdaje spojené s prováděním Díla, zejména náklady na pracovní sílu, materiály, stroje, zařízení staveniště, dodávku elektřiny, vodné stočné, odvoz a likvidaci odpadů, používání strojů a služeb, zajištění a přepravu veškerých věcí, zařízení, materiálu a dodávek, poplatky a zajištění veškerých dokladů, které je Zhotovitel povinen zajistit pro úspěšný průběh přejímacího řízení a kolaudaci Díla v souladu s příslušnými právními předpisy.
- 5.4. Smluvní strany sjednávají, že Zhotovitel nemá právo na zálohové platby.
- 5.5. Smluvní strany sjednávají, že platba ceny za Dílo bude provedena maximálně třemi splátkami na základě skutečně provedených prací. Nedílnou součástí závěrečné faktury bude zápis o předání a převzetí Díla oběma Smluvními stranami stanovící, že Dílo je bez jakýchkoliv vad a nedodělků.
- 5.6. Faktura musí být doručena Objednateli a mít náležitosti daňového dokladu a obchodní listiny dle příslušných právních předpisů včetně vyčísleného DPH v zákonné výši. Nebude-li mít faktura příslušné náležitosti, je Objednatel oprávněn fakturu vrátit; v takovém případě nebude v prodlení s jejím zaplacením.
- 5.7. Faktura je splatná do 21 dnů ode dne jejího doručení Objednateli. Cena se hradí bezhotovostním převodem na účet Zhotovitele uvedený v záhlaví této Smlouvy či později Zhotovitelem Objednateli písemně oznámený. Faktura se považuje za uhrazenou dnem odeslání příslušné částky z účtu Objednatele na účet Zhotovitele.

## 6. DALŠÍ PRÁVA A POVINNOSTI SMLUVNÍCH STRAN

- 6.1. Zhotovitel se zavazuje provádět a provést Dílo s odbornou péčí, v souladu s podmínkami Smlouvy a pokyny Objednatele, zejména Technického dozoru stavby.
- 6.2. Zhotovitel je povinen dodržet při provádění Díla veškeré podmínky rozhodnutí vydaných veřejnoprávními orgány a organizacemi v místě provádění plnění dle této Smlouvy. Zhotovitel odpovídá za to, že při realizaci Díla budou dodrženy závazné právní předpisy (zejména veškeré nezbytné bezpečnostní předpisy), platné i doporučující technické normy a předepsané technologické postupy.

- 6.3. Objednatel je oprávněn kontrolovat způsob provádění Díla Zhotovitelem prostřednictvím Technického dozoru stavby a pověřenými pracovníky Objednatele s tím, že tyto mají kdykoliv přístup na staveništi. Na žádost Objednatele se Zhotovitel zavazuje, a to i opakovaně, umožnit Objednateli provedení kontroly provádění Díla. Zhotovitel se zavazuje k provádění kontroly poskytnout Objednateli veškerou součinnost a na žádost Objednatele být u kontroly přítomen.
- 6.4. Objednatel (jeho zástupce nebo Technický dozor stavby) je oprávněn při zjištění závad prováděných prací a/nebo při jiném zjištění, že plnění není prováděno řádně, požadovat, aby Zhotovitel takové závady neprodleně odstranil a Dílo prováděl řádným způsobem. Pokud Zhotovitel závady ve stanovené lhůtě neodstraní a/nebo neprovede plnění řádně, je Objednatel oprávněn dát je odstranit či zajistit jejich provedení na své náklady, které se Zhotovitel zavazuje Objednateli uhradit do 21 dnů ode dne doručení jejich vyúčtování; tím nejsou žádným způsobem dotčena nebo omezena práva Objednatele vyplývající ze záruky, a to ani v případě, že Objednatel zajistí odstranění závady Díla prostřednictvím třetích osob.
- 6.5. Zhotovitel je povinen předložit Technickému dozoru stavby technologické postupy jednotlivých prací, a to nejpozději 3 pracovní dny před zahájením jednotlivých stavebních prací. Zhotovitel není oprávněn změnit tyto technologické postupy bez předchozího písemného souhlasu technického dozoru stavby; Zhotovitel odpovídá za veškerou svou dokumentaci, pomocné práce a zajištění každé položky technologických zařízení a materiálů tak, aby dané položky byly v souladu se Smlouvou.
- 6.6. Zhotovitel se zavazuje postupovat při provádění Díla v časovém sledu stavebních prací určeném pokyny Technického dozoru stavby, je-li to objektivně technologicky možné; na případné objektivní překážky v postupu prací dle uděleného pokynu se zavazuje Zhotovitel písemně upozornit Objednatele bez zbytečného odkladu.
- 6.7. Zhotovitel je povinen oznámit Technickému dozoru stavby nejméně 5 pracovních dnů předem den, kdy bude na staveništi dodáno nějaké technologické zařízení nebo významnější položka jiného vybavení.
- 6.8. Zhotovitel je povinen zajistit nepřetržitou přítomnost svého odpovědného stavbyvedoucího případně zástupce stavbyvedoucího na staveništi po dobu faktické realizace (provádění) Díla, a to i po dobu, kdy stavební práce budou provádět poddodavatelé.
- 6.9. Zhotovitel je povinen vést stavební deník o průběhu prací na staveništi, který musí být během faktické realizace (provádění) Díla trvale přístupný, přičemž
- 6.9.1. záznamy čitelně zapisuje a podepisuje stavbyvedoucí, popř. jeho zástupce, a to zásadně v den, kdy byly práce provedeny nebo kdy nastaly skutečnosti, které jsou předmětem zápisu; v deníku nesmí být vynechána prázdná místa;
- 6.9.2. povinnost vést deník začíná dnem předání a převzetí staveništi a končí Zhotoviteli dnem podpisu zápisu o předání a převzetí Díla podepsaného oběma Smluvními stranami stanovící, že Dílo je bez jakýchkoli vad a nedodělků a staveništi je vyklizeno nebo v případě, že zápis o předání a převzetí Díla obsahuje záznam o vadách a nedodělcích, tak vystavením písemného potvrzení Objednatele o tom, že veškeré vady a nedodělky dle zápisu o předání a převzetí Díla (popř. dle kolaudačního souhlasu či jiného obdobného rozhodnutí) byly odstraněny a staveništi bylo vyklizeno;
- 6.9.3. do stavebního deníku se zapisují veškeré skutečnosti rozhodné pro plnění Smlouvy; jde zejména o údaje o časovém postupu prací, o jakosti Díla apod.;
- 6.9.4. do stavebního deníku jsou mimo stavbyvedoucího oprávněni zapisovat:
- orgány státního stavebního dozoru;
  - příslušné orgány státní správy;
  - pracovník projektanta pověřený výkonem autorského dozoru;
  - zmocnění zástupci Objednatele a Technického dozoru stavby;
  - zmocnění zástupci Zhotovitele;
- 6.9.5. pokud zmocněnec Objednatele nebo Zhotovitele nesouhlasí se zápisem druhé Smluvní strany ve stavebním deníku, je povinen do 5 pracovních dnů se k zápisu vyjádřit;

- v opačném případě se má za to, že s obsahem zápisu souhlasí; to neplatí v případě porušení povinnosti Zhotovitele při vedení a umístění stavebního deníku;
- 6.9.6. Objednateli je předáván originál a první průpis stavebního deníku; druhý průpis náleží Zhotoviteli Díla;
- 6.9.7. dohody nebo změny zapsané ve stavebním deníku nelze považovat za změny nebo dodatky Smlouvy.
- 6.10. Zhotovitel je povinen vyzvat Objednatele (nebo jeho zástupce) ke kontrole prací, které mají být v dalším postupu zakryty nebo se stanou nepřístupnými. Takovou výzvu učiní nejpozději 3 dny před plánovaným prováděním prací. Ke kontrole zakrývaných prací, předloží Zhotovitel veškeré výsledky o provedených zkouškách prací, jakosti použitých materiálů, certifikáty a atesty. Pokud se Objednatel (nebo jeho zástupce) bez předchozí omluvy nedostaví ke kontrole ani v náhradním termínu, který bude stanoven zápisem ve stavebním deníku nejdříve 48 hodin od prvního stanoveného termínu, je Zhotovitel oprávněn tyto konstrukce zakrýt. Zhotovitel však není zbaven odpovědnosti za případné vady takových zakrytých konstrukcí a před jejich zakrytím je povinen učinit veškerá opatření vyžadovaná technickými normami. Bude-li Objednatel požadovat dodatečné odkrytí a zjistí-li se, že Zhotovitel nedodržel své povinnosti a zakryté konstrukce vykazují vady, je povinen zjištěné vady odstranit a uhradit Objednateli náklady spojené s odkrytím konstrukcí, a to do 21 dnů od doručení jejich vyúčtování. V opačném případě hradí náklady s odkrytím Objednatel.
- 6.11. Zhotovitel se dále zavazuje v rámci a po celou dobu plnění Smlouvy na své náklady zejména:
- 6.11.1. dbát na bezpečnost a zdraví všech osob, které mají právo být na staveništi;
- 6.11.2. vynakládat veškeré úsilí k tomu, aby na staveništi nebyly zbytečné překážky, a tak se zabránilo ohrožení bezpečnosti, zdraví a majetku všech osob; v opačném případě se Zhotovitel zavazuje odškodnit Objednatele nebo jiné oprávněné osoby;
- 6.11.3. zajistit oplocení, osvětlení, ochranu a hlídání staveniště;
- 6.11.4. zajišťovat veškeré pomocné práce, které mohou být nezbytné pro realizaci Díla, ochranu a užívání vlastníků a nájemců přilehlých pozemků;
- 6.11.5. zajistit, aby veškerí pracovníci pracující na staveništi používali potřebné ochranné pomůcky (přilby, ochrannou obuv, oděv apod.);
- 6.11.6. zajistit řádné vytyčení staveniště;
- 6.11.7. zajistit pravidelnou údržbu a čištění přístupových cest;
- 6.11.8. dbát na ochranu životního prostředí a učinit veškeré kroky pro omezení škod a obtěžování osob a majetku způsobeného znečištěním, hlukem a dalšími důsledky jeho činnosti; zajistit, aby emise a povrchová znečištění nepřesáhly hodnoty stanovené příslušnými předpisy.
- 6.12. Zhotovitel odpovídá za přepravu (balení, naložení), dodávku, vyložení, skladování a ochranu veškerého vybavení a dalších věcí potřebných pro plnění Smlouvy.
- 6.13. Zhotovitel prohlašuje, že se před podpisem Smlouvy řádně seznámil s veškerými prostory staveniště a přístupovými cestami.
- 6.14. Zhotovitel se dále zavazuje zajistit na své náklady přívod el. energie, vody a dalších služeb, které bude v rámci plnění Díla potřebovat. Zhotovitel je oprávněn používat pro účely plnění Díla ty zdroje el. energie, vody a dalších služeb, které jsou k dispozici na staveništi, přičemž se zavazuje na své náklady a rizika zajistit veškeré přístroje nutné k využívání těchto služeb a měření spotřebovaného množství. Spotřebované množství a úhrady za tyto služby budou mezi Zhotovitelem a dodavatelem těchto komodit vypořádány na základě samostatně uzavřených smluv. Objednatel se zavazuje poskytnout Zhotoviteli za tímto účelem veškerou potřebnou součinnost.
- 6.15. Zhotovitel se zavazuje na své náklady zajistit a provést veškeré předepsané a potřebné zkoušky včetně zabezpečení revizí a atestů ve smyslu technických norem, přičemž:

- 6.15.1. Zhotovitel je povinen písemně minimálně 3 pracovní dny předem informovat Technický dozor stavby o provedení předpokládaných zkoušek; Zhotovitel a Technický dozor stavby se dohodnou na termínu provedení předmětné zkoušky; v případě že se nedohodnou, je oprávněn ji určit Technický dozor stavby;
  - 6.15.2. Technický dozor stavby je povinen Zhotoviteli oznámit nejméně 24 hodin předem o svém úmyslu zúčastnit se zkoušek; v případě že se Technický dozor nedostaví, je Zhotovitel oprávněn přistoupit ke zkouškám bez účasti Technického dozoru stavby;
  - 6.15.3. pokud Zhotovitel provede zkoušku bez přítomnosti Technického dozoru stavby a Technický dozor stavby neoznámí Zhotoviteli, že se předmětné zkoušky nezúčastní, považuje se zkouška za neprovedenou a Zhotovitel je povinen provést novou zkoušku za přítomnosti Technického dozoru stavby;
  - 6.15.4. Zhotovitel se zavazuje přizvat ke zkouškám zástupce správců sítí, vyžadují-li to příslušné předpisy, kteří do protokolu o zkouškách potvrdí souhlas s výsledkem zkoušek.
- 6.16. Zhotovitel se dále zavazuje na vlastní náklady oznámit písemně dostatečně předem příslušným správcům inženýrských sítí zahájení stavebních prací a zajistit veškerá jejich vyjádření vyžadovaná příslušnými právními předpisy.

## 7. PODDODAVATELÉ

- 7.1. Zhotovitel je oprávněn plnit část Díla prostřednictvím třetích osob, svých přímých dodavatelů, a to výhradně osobami a v takovém rozsahu, jak je uvedeno v příloze č. 2 Smlouvy – Subdodavatelé (dále jen „Subdodavatelé“).
- 7.2. V případě provádění Díla Poddodavateli odpovídá za tyto části Díla Zhotovitel tak, jako by Dílo prováděl sám.

## 8. PŘEDÁNÍ A PŘEVZETÍ DÍLA

- 8.1. Zhotovitel se zavazuje Dílo předat a vyklidit staveniště a Objednatel Dílo převzít za podmínek stanovených Smlouvou, a to v termínu stanoveném v čl. 2.3 Smlouvy.
- 8.2. Dílo je řádně Zhotovitelem Objednateli předáno a Objednatel převzato dnem, kdy nastane poslední z níže uvedených událostí (to vše dále a výše jen „Akceptace“ Díla):
  - 8.2.1. jeho řádným dokončením a vyklizením staveniště; a
  - 8.2.2. podpisem zápisu o předání a převzetí Díla oběma Smluvními stranami stanovící, že Dílo je bez jakýchkoliv vad a nedodělků a staveniště je vyklizeno nebo v případě, že zápis o předání a převzetí Díla obsahuje záznam o vadách a nedodělkách, tak vystavením písemného potvrzení o tom, že vady a nedodělky dle zápisu o předání a převzetí Díla (popř. dle kolaudačního souhlasu či jiného obdobného rozhodnutí) byly odstraněny a staveniště bylo vyklizeno; Objednatel je přitom povinen převzít řádně provedené Dílo až poté, co Objednatel bude mít možnost řádné provedení Díla zkontrolovat a co se Dílo stane způsobilé k převzetí dle příslušných technických norem specifikovaných v čl. 6.2 této Smlouvy.
- 8.3. Objednatel není povinen převzít Dílo za předpokladu, že:
  - 8.3.1. obsahuje jakékoliv vady a nedodělky;
  - 8.3.2. nebyly provedeny veškeré potřebné inspekce a zkoušky,
  - 8.3.3. nemá vlastnosti stanovené Smlouvou, příslušnými právními předpisy, technickými normami (i doporučujícími) nebo obchodními zvyklostmi;

- 8.3.4. Zhotovitel nepředá Objednateli veškerou dokumentaci vztahující se k Dílu, zejména dokumentaci skutečného provedení, a to nejméně ve 2 vyhotoveních, veškeré příručky provozu a údržby dostatečně popsané tak, aby Objednatel mohl Dílo provozovat, udržovat, demontovat, znovu smontovat, upravovat a opravovat, a veškerou další dokumentaci;
- 8.3.5. Zhotovitel nezajistil veškerá potřebná oznámení, úřední povolení, inspekce či rozhodnutí stanovené Smlouvou a příslušnými právními předpisy a normami.
- 8.4. Objednatel je oprávněn převzít Dílo i za předpokladu, že:
  - 8.4.1. bude obsahovat drobné vady a nedodělky; v tom případě budou tyto drobné vady a nedodělky zaznamenány v zápisu o předání a převzetí Díla a stanovena lhůta k jejich odstranění;
  - 8.4.2. Zhotovitel nezajistil kolaudační souhlas či jiné obdobné rozhodnutí příslušného stavebního úřadu; tím není dotčena povinnost Zhotovitele toto zajistit v souladu s ostatními podmínkami Smlouvy.
- 8.5. Dílo se považuje za úplně dokončené jeho předáním a převzetím dle čl. 8.2 Smlouvy.

## 9. PŘERUŠENÍ PROVÁDĚNÍ DÍLA

- 9.1. Zhotovitel je povinen přerušit nebo omezit provádění Díla na základě rozhodnutí Objednatele a dále je tak oprávněn učinit pouze pokud:
  - 9.1.1. vzniknou na straně Objednatele překážky znemožňující provedení Díla dohodnutým způsobem;
  - 9.1.2. nastanou skryté překážky, které Zhotovitel nemohl předem zjistit ani při vynaložení odborné péče, zejména okolnosti vylučující odpovědnost (tzv. „vyšší moc“); Smluvní strany jsou povinny se bezprostředně vzájemně informovat o vzniku takové okolnosti a dohodnout způsob jejího řešení, jinak se vyšší moci nemohou dovolávat;
  - 9.1.3. v případě mimořádně nepříznivých klimatických podmínek nedovolujících dodržení stavebně technologických postupů nebo provádění venkovních prací (např. práce na střeše apod.).
- 9.2. Vzniklo-li Zhotoviteli právo na přerušeni nebo omezení provádění Díla, je Zhotovitel oprávněn práce přerušit či omezit pouze na nezbytně nutnou dobu a za podmínek dále uvedených. Za překážku se v žádném případě nepovažuje překážka vzniklá z osobních, zejména hospodářských poměrů Zhotovitele (zejména se za překážku nepovažuje stávka zaměstnanců Zhotovitele a/nebo jeho poddodavatelů a/nebo nepříznivá finanční situace Zhotovitele), ani překážka vzniklá až v době, kdy byl Zhotovitel s plněním své povinnosti dle této Smlouvy či na jejím základě v prodlení, ani překážka, kterou byl Zhotovitel podle této Smlouvy povinen překonat. Zhotovitel je povinen přerušit nebo omezit provádění Díla v co nejmenším rozsahu a je povinen pokračovat v provádění prací v jiných částech Díla, kde je to možné; to neplatí, došlo-li k přerušeni či omezení Díla na základě rozhodnutí Objednatele.

## 10. ODPOVĚDNOST ZA VADY; ZÁRUKA

- 10.1. Zhotovitel odpovídá za to, že Dílo jako celek bude mít vlastnosti stanovené v právních předpisech, Smlouvě (včetně veškerých jejích příloh, zejména Projektové dokumentaci) a technických normách i doporučujících, jinak vlastnosti a jakost obvyklou.
- 10.2. Zhotovitel je povinen ve stanovené lhůtě bezplatně odstranit vady a nedodělky uvedené v zápise o předání a převzetí Díla, popř. vady a nedodělky následně stanovené v rozhodnutí či jiné listině správního orgánu vydané v rámci stavebního řízení; v případě, že Zhotovitel tyto vady a nedodělky ve stanovené lhůtě neodstraní, je Objednatel oprávněn pověřit jejich odstraněním třetí osobu na

- náklady Zhotovitele, které je Zhotovitel povinen uhradit Objednateli do 30 dnů ode dne jejich vyúčtování.
- 10.3. Zhotovitel poskytuje Objednateli záruku za jakost na Dílo i jeho jednotlivé části v délce 60 měsíců; pokud je pro dodané technologické zařízení či jiné dodané věci výrobcem stanovena záruční doba delší, platí tato delší záruční doba poskytnutá výrobcem technologického zařízení či jiné věci.
  - 10.4. V případě, že příslušné právní předpisy platné v době počátku běhu záruční doby stanoví záruční dobu delší, platí záruční doba stanovená v příslušných právních předpisech.
  - 10.5. Záruční doba počíná běžet dnem podpisu zápisu o předání a převzetí Díla podepsaného oběma Smluvními stranami stanovující, že Dílo je bez jakýchkoli vad a nedodělků a staveniště je vyklizeno nebo v případě, že zápis o předání a převzetí Díla obsahuje záznam o vadách a nedodělkách, tak vystavením písemného potvrzení Objednatele o tom, že veškeré vady a nedodělky dle zápisu o předání a převzetí Díla (příp. dle kolaudačního souhlasu či jiného obdobného rozhodnutí) jsou odstraněny a staveniště je vyklizeno.
  - 10.6. Objednatel je oprávněn uplatnit u Zhotovitele práva z odpovědnosti za vady, na které se vztahuje záruka, kdykoli během trvání záruční doby. Jde-li o vadu, kterou lze odstranit, je Objednatel oprávněn požadovat bezplatné odstranění vady. Jde-li o vadu, kterou nelze odstranit a která brání tomu, aby Dílo či jeho část mohlo být podle smlouvy řádně užíváno jako věc bez vady, má Objednatel právo od Smlouvy nebo i jen její části odstoupit; totéž právo mu přísluší u vad odstranitelných, jestliže pro opětovné vyskytnutí vady po opravě nebo pro větší počet vad nemůže věc řádně užívat; jde-li o vadu neodstranitelnou, která však nebrání řádnému užívání věci podle Smlouvy, má Objednatel právo na přiměřenou slevu.
  - 10.7. Záruční doba na reklamovanou část Díla se prodlužuje o dobu od uplatnění reklamace do dne odstranění vady včetně doručení písemného potvrzení Zhotovitele o odstranění vady Objednateli.
  - 10.8. V případě, že Objednatel uplatní právo na opravu, zavazuje se Zhotovitel zahájit práce na odstraňování vady v dohodnuté lhůtě, nejpozději však do 3 pracovních dnů ode dne obdržení reklamace, a dokončit je v dohodnuté lhůtě, nejpozději však do 3 pracovních dnů nebo v nejkratší technologicky možné lhůtě od termínu pro zahájení jejich odstraňování.
  - 10.9. V případě prodlení Zhotovitele s odstraněním reklamované vady a/nebo pokud Zhotovitel odmítne reklamovanou vadu odstranit, má Objednatel právo dát takovou vadu odstranit třetí osobě a Zhotovitel je povinen Objednateli uhradit náklady s tím spojené do 21 dnů ode dne jejich vyúčtování Objednatelem; tím nejsou žádným způsobem dotčena nebo omezena práva Objednatele vyplývající z předmětné záruky.
  - 10.10. Zhotovitel je povinen ke dni vydání potvrzení o odstranění vad odstranit z místa plnění Díla veškeré své zbývající vybavení, materiál apod.

## 11. SMLUVNÍ POKUTY; SANKCE

- 11.1. Zhotovitel je povinen zaplatit Objednateli smluvní pokutu ve výši 2 000,- Kč za každý den prodlení v období 1. až 7. dne prodlení, smluvní pokutu ve výši 5.000,- Kč za každý započatý den prodlení v období 8. až 14. dne prodlení, smluvní pokutu ve výši 10.000,- Kč za každý započatý den prodlení v období počínaje 15. dnem prodlení, a to v každém z těchto případů prodlení:
  - 11.1.1. prodlení Zhotovitele se zahájením provádění Díla v souladu s čl. 4.2. a 4.3. Smlouvy;
  - 11.1.2. prodlení Zhotovitele s dokončením Díla ve smyslu čl. 8.2. Smlouvy.
- 11.2. Zhotovitel je povinen zaplatit Objednateli smluvní pokutu ve výši 5.000,- Kč za každé nesplnění povinnosti přizvat Objednatele (nebo jeho zástupce) k části Díla, která má být zakryta nebo se stane nepřístupnou v souladu s čl. 6.10. Smlouvy.
- 11.3. Zhotovitel je povinen zaplatit Objednateli smluvní pokutu ve výši 3.000,- Kč za každý den prodlení s termínem odstranění každé záruční vady.
- 11.4. Zhotovitel je povinen zaplatit Objednateli smluvní pokutu ve výši 1.000,- Kč za každé jednotlivé porušení jakékoli z těchto povinností



- 11.4.1. vést stavební deník v souladu s čl. 6.9 Smlouvy;
- 11.4.2. porušení bezpečnostních předpisů v souladu s čl. 6.2. Smlouvy;
- 11.4.3. porušení technických norem specifikovaných v čl. 6.2. Smlouvy.
- 11.5. Uplatněním práva na zaplacení smluvní pokuty ani její úhradou dle této Smlouvy není dotčeno ani omezeno právo na náhradu škody způsobené porušením povinnosti, na kterou se vztahuje smluvní pokuta.
- 11.6. Objednatel je povinen zaplatit Zhotoviteli úrok z prodlení ve výši 0,02 % z dlužné částky ceny za každý den prodlení s jejím zaplacením.

## 12. ODSTOUPENÍ OD SMLOUVY

- 12.1 Objednatel je oprávněn odstoupit od Smlouvy z důvodů podstatného porušení smluvní povinnosti Zhotovitelem, za což se považuje zejména následující:
  - 12.1.1. prodlení Zhotovitele se zahájením Díla v souladu s podmínkami Smlouvy po dobu delší než 10 dnů;
  - 12.1.2. prodlení Zhotovitele s dokončením Díla v souladu s podmínkami Smlouvy po dobu delší než 30 dnů
  - 12.1.3. práce nebo použitý materiál v průběhu provádění Díla vykazují opakovaně nedostatky kvality, jakosti či množství nebo odporují Smlouvě; v tomto případě stanoví Objednatel Zhotoviteli lhůtu, do kdy je Zhotovitel povinen nedostatky odstranit a po marném uplynutí této lhůty je Objednatel oprávněn odstoupit od Smlouvy;
  - 12.1.4. zadání Díla nebo jeho části k provedení Poddodavatelům v rozporu s čl. 7 Smlouvy;
  - 12.1.5. prodlení Zhotovitele s placením svým Poddodavatelům po dobu delší než 30 dnů po lhůtě jejich splatnosti.
- 12.2 Objednatel je dále oprávněn odstoupit od Smlouvy v případě, že Zhotovitel je v úpadku, na jeho majetek je prohlášen konkurs nebo je-li návrh na konkurs zamítnut pro nedostatek majetku, je-li zahájeno insolvenční řízení nebo pokud Zhotovitel vstoupí do likvidace.
- 12.3 Zhotovitel je oprávněn odstoupit od Smlouvy z důvodů podstatného porušení smluvních povinností, za což se považuje zejména následující:
  - 12.3.1. prodlení Objednatele se zaplacením jednotlivých faktur po dobu delší než 30 dnů po lhůtě jejich splatnosti, a to za předpokladu, že na možnost odstoupení od Smlouvy byl Objednatel s předstihem alespoň 10 dnů písemně upozorněn Zhotovitelem a Objednatel v uvedené lhůtě dlužnou částku neuhradil.
- 12.4 Účinnost odstoupení od Smlouvy nastává dnem doručení písemného oznámení Zhotoviteli/Objednateli, a to doporučeným dopisem či datovou schránkou.
- 12.5 Odstoupením od Smlouvy nezanikají povinnosti Smluvních stran k náhradě škody a k úhradě smluvních pokut za závazky, které byly porušeny některou ze Smluvních stran před doručením oznámení o odstoupení a dále ty závazky, které mají vzhledem ke své povaze trvat i po skončení Smlouvy.

## 13. POJIŠTĚNÍ

- 13.1 Zhotovitel se zavazuje mít platně a účinně sjednané pojištění odpovědnosti za škodu způsobenou Zhotovitelem třetím osobám s limitem pojistného plnění nejméně 1.000.000,- Kč, s územním rozsahem Česká republika a se spoluúčastí Zhotovitele maximálně 10 %.
- 13.2 Zhotovitel je povinen kdykoli na žádost Objednatele prokázat Objednateli v čl. 13.1 Smlouvy uvedenou povinnost, a to předložením dokladů k pojištění, zejména potvrzení pojišťovny či

pojišťovacího makléře, pojistné smlouvy včetně pojistných podmínek a dokladu o zaplacení pojistného; Zhotovitel je povinen doklady k pojištění Objednateli předložit do 2 pracovních dnů ode dne doručení žádosti Objednatele.

## 14. DORUČOVÁNÍ

- 14.1 Smluvní strany spolu budou komunikovat buď písemně na adresy uvedené v záhlaví Smlouvy, nebo prostřednictvím Oprávněných osob dle čl. 3 Smlouvy.
- 14.2 Smluvní strany se zavazují, že v případě změny své adresy budou o této změně druhou Smluvní stranu písemně informovat nejpozději do 3 dnů od změny.

## 15. ZÁVAZNÉ PODMÍNKY ODPOVĚDNÉHO PLNĚNÍ VEŘEJNÉ ZAKÁZKY

- 15.1. Zhotovitel se po celou dobu plnění Smlouvy na výše uvedenou veřejnou zakázku zavazuje dodržovat veškeré povinnosti vyplývající z právních předpisů, a to zejména v oblasti pracovního práva, zaměstnanosti a bezpečnosti a ochrany zdraví při práci, a zajistit jejich dodržování svými poddodavateli a dodavateli, pokud se tito podílí na veřejné zakázce.
- 15.2. Zhotovitel se po celou dobu plnění Smlouvy na výše uvedenou veřejnou zakázku zavazuje k včasné a řádné úhradě svých závazků vůči dodavatelům a poddodavatelům při plnění této Smlouvy, přičemž není-li v konkrétním případě odůvodněno sjednáno jinak, je Zhotovitel povinen tyto uhradit nejpozději do 30 kalendářních dnů od obdržení platby ze strany Objednatele za dané plnění.
- 15.3. Zhotovitel se po celou dobu plnění Smlouvy na výše uvedenou veřejnou zakázku zavazuje plnit Smlouvu tak, aby předcházel vzniku odpadů a snížil dopady své činnosti na životní prostředí včetně omezení emisí, a to například:
- využíváním vozidel s nulovými emisemi či nízkoemisních vozidel, má-li je k dispozici;
  - tiskem veškerých listinných výstupů na papír, který je šetrný k životnímu prostředí, pokud konkrétní užití nevyžaduje jiný druh papíru;
  - předcházením znečišťování ovzduší a snižováním úrovně znečišťování, může-li je během plnění veřejné zakázky způsobit.
- 15.4. Zhotovitel se po celou dobu plnění Smlouvy na výše uvedenou veřejnou zakázku zavazuje dodržet při nakládání s odpady vzniklými v souvislosti s plněním této Smlouvy veškeré povinnosti stanovené právními předpisy.
- 15.5. V případě podstatného či opakovaného porušení výše uvedených povinností Zhotovitele je Objednatel oprávněn odstoupit od Smlouvy na plnění veřejné zakázky.

## 16. ZÁVĚREČNÁ USTANOVENÍ

- 15.1 Práva a povinnosti Smluvních stran vzniklé na základě Smlouvy nebo v souvislosti se Smlouvou se řídí právními předpisy České republiky.
- 15.2 Pokud se jakékoliv ustanovení Smlouvy stane neplatným, právně neúčinným nebo nevymahatelným, zůstanou zbývající ustanovení v plné platnosti a účinnosti. Smluvní strany se dohodly nahradit neplatné, právně neúčinné a nevymahatelné ustanovení takovými platnými, právně účinnými a vymahatelnými ustanoveními, jež se svým významem co nejvíce přiblíží smyslu a účelu dotčených ustanovení.
- 15.3 Smlouvu je možné měnit pouze písemně, a to formou vzestupně číslovaných dodatků podepsaných oprávněnými zástupci obou Smluvních stran.
- 15.4 Smluvní strany se zavazují řešit veškeré spory vzniklé na základě Smlouvy nebo v souvislosti s ní především dohodou; není-li dohoda ani do 30 dnů od předložení sporu ke smírnému řešení jednou

Smluvní stranu druhé Smluvní straně, budou rozhodovány příslušnými obecnými soudy České republiky.

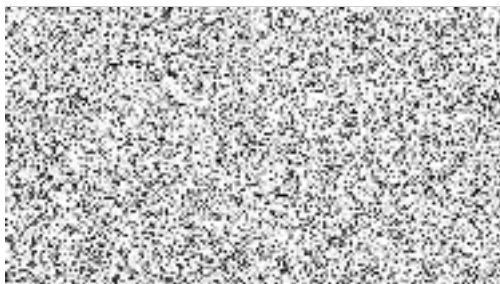
- 15.5 Zhotovitel je oprávněn postoupit pohledávky vyplývající ze Smlouvy třetím osobám pouze po předchozím písemném souhlasu Objednatele.
- 15.6 Objednatel, jako povinný subjekt podle zákona č. 340/2015 Sb., o zvláštních podmínkách účinnosti některých smluv, uveřejňování těchto smluv a o registru smluv (dále jen „Zákon o registru smluv“), touto doložkou potvrzuje, že pro platnost a účinnost tohoto právního jednání splní povinnosti uložené uvedeným zákonem, tedy že tuto Smlouvu zveřejní v informačním systému registru smluv (dále jen „ISRS“).
- 15.7 Smluvní strany jsou si vědomy, že Objednatel je povinným subjektem podle Zákona o registru smluv, a tímto vyslovují svůj souhlas se zveřejněním této Smlouvy v ISRS na dobu neurčitou a uvádějí, že výslovně označily údaje, které se neuveřejňují.
- 15.8 Smluvní strany podpisem této Smlouvy potvrzují, že ve smyslu § 1770 ObčZ mezi sebou před uzavřením této Smlouvy ujednaly dohodu, podle které je tato Smlouva platně uzavřena dnem podpisu poslední ze Smluvních stran.
- 15.9 Smlouva nabývá účinnosti dnem uveřejnění Smlouvy v ISRS.
- 15.10 Nedílnou součástí této Smlouvy jsou:
- příloha č. 1 – Výkaz výměr
  - příloha č. 2 – Subdodavatelé
- 15.11 Smlouva je vyhotovena ve třech stejnopisech s platností originálu, přičemž dva obdrží Objednatel a jeden Zhotovitel.

Objednatel

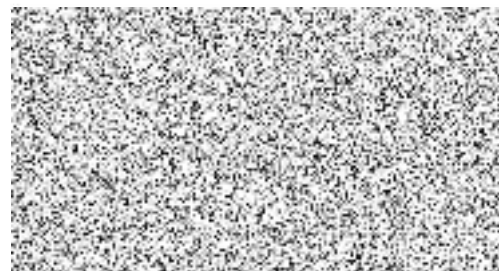
Zhotovitel

V Litoměřicích dne 14. 4. 2023

V Litoměřicích dne 18. 04. 2023



Mgr. Petr Panaš  
místostarosta



Ing. Kamil Žilka

Příloha č. 1

## VÝKAZ VÝMĚR

Název:	Oprava havárie komunikace autobusové nádraží Litoměřice II.etapa					
Místo:	ul.M. Pomocné Litoměřice					
Datum:	31.03.2023					
Vypracoval:	Ing. Kamil Žilka					
č.	pol.číslo	popis položky	m.j.	množství	cena/mj.	cena celkem
<b>Bourání</b>						
1.	113106521	Rozebrání dlažeb vozovek z drobných kostek stroj.pl.přes 200m2	m2	1235,6	25,00	30 890,00
2.	979071121	Očištění dl.kostek drobných s pův.spár.kam.těženým	m2	1235,6	35,50	43 863,80
3.	997221571	Vodorovná doprava vybouraných hmot do 1km	t	395,4	59,00	23 328,13
4.	997221579	Příplatek ZKD 1 km u vodorovné dopravy vybouraných hmot	t	1186,2	15,90	18 860,20
5.	113107223	Odstranění podkl.z kam.drc.tl.do300mm stroj.pl.přes 200m2	m2	1274,2	64,80	82 568,16
6.	113106111	Rozebrání dlažeb z mozaiky komunikací pro pěší ručně	m2	139,5	106,00	14 787,00
7.	979071131	Očištění dlažebních kostek mozaikových kamenivem těženým	m2	139,5	110,00	15 345,00
8.	113107322	Odstranění podkl.z kam.drc.tl.přes 100 do 200 mm strojně	m2	150,0	74,40	11 160,00
9.	113201112	Vytrhání obrub silničních ležatých	m	199,9	146,00	29 185,40
10.	979024443	Očištění vybouraných obrubníků a krajníků silničních	m	199,9	44,00	8 795,60
11.	113204111	Vytrhání obrub záhonových	m	80,0	51,00	4 080,00
12.	113107330	Odstranění podkl.z bet.prostého tl do 100 mm stroj. do 50 m2	m2	10,5	207,00	2 173,50
13.	997221551	Vodorovná doprava suti ze sypkých materiálů do 1 km	t	609,9	52,40	31 957,08
14.	997221559	Příplatek ZKD 1 km u vodorov. dopravy suti ze sypkých mat.	t	5488,8	12,40	68 061,27
15.	919735113	Řezání stávajícího živičného krytu hl přes 100 do 150 mm	m	85,5	151,00	12 910,50
16.	890211811	Bourání šachet z pr.bet.ručně do 1,5m3	ks	4,0	4 640,00	18 560,00
17.	997221612	Nakládání vybouraných hmot na dopravní prostředky	t	7,0	611,00	4 301,44
18.	997221571	Vodorovná doprava vybouraných hmot do 1 km	t	7,0	717,00	5 047,68
19.	997221579	Příplatek ZKD 1 km u vodorovné dopravy vybouraných hmot	t	63,4	21,50	1 362,24
20.	997221873	Poplatek za uložení na skládce (skládkovné) 170504	t	616,9	60,00	37 014,48
<b>Bourání celkem</b>						<b>464 251,48 Kč</b>
<b>Zemní práce</b>						
21.	122452204	Odkop. a prokop.nezapaž.pro silnice tř.těž. II, strojně do 500m3	m3	389,3	146,00	56 837,80
22.	132251101	Hloubení rýh nezap.š.do800mm v hor.tř.těž.I.skup.3 strojně	m3	20,6	1 040,00	21 424,00
23.	131213701	Hloubení nezapaž.jam v hor.tř.těži I skupiny 3 ručně	m3	7,0	1 120,00	7 840,00
24.	174151101	Zásyp sypaninou se zhutněním	m3	10,3	148,00	1 524,40
25.	167151101	Nakládání výkopku	m3	17,3	164,00	2 837,20
26.	181951112	Úprava pláně v hor. tř.těži I, skupiny 3 se zhutněním stroj.	m2	1443,2	25,60	36 945,92
27.	162751117	Vodorovné přemístění do 10000 m výkopku	m3	406,6	328,00	133 364,80
28.	171201231	Poplatek za uložení na skládce (skládkovné)	t	691,2	60,00	41 473,20
29.	167151111	Nakládání výkopku z hornin tř.těž.I skupiny 1 až 3 přes 100 m3	m3	184,9	54,10	10 003,09
30.	162751117	Vodorovné přemístění do 10000 m výkopku/sypaniny/	m3	184,9	328,00	60 647,20
31.	171251101	Uložení sypaniny do násypů nezhutněných strojně	m3	184,9	88,30	16 326,67
32.	181111111	Plošná úpr.terénu do 500 m2 nerovnosti přes 50 do 100 mm	m2	264,1	31,90	8 424,79
<b>Zemní práce celkem</b>						<b>397 649,07 Kč</b>
<b>Komunikace</b>						
33.	561081211	Zřízení podkl.ze zem.upr.cem.s přísadou tl.do 500mm	m2	1245,5	205,00	255 327,50
34.	564871011	Podklad ze štěrkdrti tl.250mm	m2	1257,1	340,00	427 414,00
35.	567133113	Podklad ze směsi stmelené cem. SC C6/6 (KSCII)tl.180mm	m2	1257,1	480,00	603 408,00
36.	564851011	Podklad ze štěrkdrtě ŠD m2 tl 150 mm	m2	218,9	217,00	47 501,30
37.	916241113	Osazení obrubníku kam.lež.do lože z betonu prostého	m	235,5	343,00	80 776,50
38.	Specifikace	Obrubník kamenný žulový OP6-přímý	m	63,7	1 450,00	92 292,50
39.	Specifikace	Obrubník kamenný žulový OP6-oblok R 0,5m	m	1,0	3 377,00	3 377,00
40.	Specifikace	Obrubník kamenný žulový OP6-oblok R 5,0m	m	8,0	2 660,00	21 280,00
41.	916331112	Osazení zahr.obrubníku bet.do lože z betonu s boční opěrou	m	103,6	188,00	19 476,80
42.	Specifikace	Obrubník zahradní betonový	m	106,7	109,00	11 631,17

43.	916111113	Osazení obrub z velkých kostek do lože z bet.prostého	m	105,5	207,00	21 838,50
44.	Specifikace	Kostka žulová velká 15/17	t	6,8	3 990,00	27 132,00
45.	916111123	Osazení obrub z drobných kostek do lože z bet.prostého	m	87,5	170,00	14 875,00
46.	916991121	Lože pod obrubníky z betonu prostého	m3	8,2	3 690,00	30 414,83
47.	591241111	Kladení dl.z kostek drobných na MC tl.50mm	m2	275,4	787,00	216 739,80
48.	591411111	Kladení dlažby z mozaiky jednobarev.kom.pro pěší lože z kam.	m2	314,4	724,00	227 625,60
49.	Specifikace	Dlažba žulová mozaiková	t	18,5	5 860,00	108 410,00
50.	899231111	Výšková úprava uličního vstup-zvýšení mříže	ks	1,0	2 500,00	2 500,00
51.	899331111	Výšková úprava uličního vstup-zvýšení poklopu	ks	1,0	2 350,00	2 350,00
52.	899431111	Výšková úprava krycího hrnce, šoupěte nebo hydrantu	ks	7,0	1 340,00	9 380,00
53.	573231112	Postřik živičný spojovací ze siln.emulze 0,8kg/m2	m2	979,5	31,00	30 364,50
54.	565145121	Asfaltový beton podkladní ACP 16 tl.60mm	m2	979,5	422,00	413 349,00
55.	577155142	Asfaltový beton vrstva ložní ACL 16 tl.60mm	m2	979,5	440,00	430 980,00
56.	577134141	Asfaltový beton vrstva obrusná ACO 11 tl.40mm	m2	979,5	335,00	328 132,50
<b>Komunikace celkem</b>						<b>3 426 576,50 Kč</b>
<b>Kanalizace + VO</b>						
57.	451573111	Lože pod potrubí ze štěrkopísku	m3	4,5	1 130,00	5 085,00
58.	871355221	Kanalizační potrubí z PVC DN 200	m3	16,0	755,00	12 080,00
59.	175111101	Obsyp potrubí ručně	m3	9,0	554,00	4 986,00
60.	Specifikace	Písek zásypaný 0/1mm	m3	9,0	595,00	5 355,00
61.	895941301	Osazení vpusti uliční DN450 z bet.dílčů	ks	5,0	1 190,00	5 950,00
62.	Specifikace	Spodní díl s odtokem DN200PVC	ks	5,0	1 025,00	5 125,00
63.	Specifikace	Skruž uliční vpusti střední díl	ks	5,0	860,00	4 300,00
64.	Specifikace	Skruž uliční vpusti horní díl	ks	5,0	860,00	4 300,00
65.	Specifikace	Vyrovňovací prstenec uliční vpusti	ks	5,0	320,00	1 600,00
66.	899204112	Osazení mříží litinových vč.rámu a košů na bahno tř.D400	ks	5,0	1 420,00	7 100,00
67.	Specifikace	Mříž vtoková uliční vpusti D400	ks	5,0	3 750,00	18 750,00
68.	Specifikace	Kalový koš pozink	ks	5,0	1 100,00	5 500,00
69.	218204011	Demontáž stožárů osvětlení ocel.samostatně stoj.do 12 m	ks	3,0	1 800,00	5 400,00
70.	460641113	Základové konstr.při elektromontážích z betonu tř. C 16/20	m3	2,0	3 450,00	6 900,00
71.	210204011	Montáž stožárů osvětl.ocelových samostatně stojících do 12 m	ks	2,0	3 000,00	6 000,00
72.	460791213	Montáž trub.ochran.plast.ulož.volně do rýhy oheb.do 90 mm	m	45,0	48,50	2 182,50
73.	Specifikace	Chráníčka korugovaná KOPOFLEX 63mm	m	45,0	44,00	1 980,00
74.	741136001	Propojení kabel celopl.spojku venkovní smršťovací do 1 kV	ks	2,0	2 050,00	4 100,00
75.	741130024	Ukončení vodič izolovaný do 10 mm2 na svorkovnici	ks	16,0	48,90	782,40
76.	741122133	Montáž kabel Cu plný 4x10 mm2 zatažený v trubkách	m	50,5	61,10	3 085,55
77.	Specifikace	Kabel CYKY 4x10 Cu	m	53,0	160,00	8 484,00
78.	741410021	Montáž vodič uzem.pásek průřezu do 120 mm2 v zemi	m	50,5	62,60	3 161,30
79.	Specifikace	Zemnicí páska FeZn 30x4	m	53,0	77,60	4 114,74
80.	460671111	Výstražná fólie pro krytí kabelů šířky 20 cm	m	45,0	14,30	643,50
<b>Kanalizace + VO celkem</b>						<b>126 964,99 Kč</b>
<b>Přesun hmot</b>						
81.	998225111	Přesun hmot pro poz.kom s krytem živičným	t	1989,6	78,40	155 987,12
<b>Přesun hmot celkem</b>						<b>155 987,12 Kč</b>
<b>VRN</b>						
82.	Specifikace	Vytyčení inženýrských sítí	soubor	1,0	10 000,00	10 000,00
83.	Specifikace	Dopravně inženýrská opatření-objízdná trasa BUS	soubor	1,0	70 000,00	70 000,00
84.	Specifikace	Zaměření skutečného stavu	soubor	1,0	10 000,00	10 000,00
85.	70001000	Provozní vlivy	%	1,5	45 714,29	68 571,44
<b>VRN celkem</b>						<b>158 571,44 Kč</b>
<b>Celkem</b>						<b>4 730 000,59 Kč</b>
<b>DPH</b>						<b>993 300,12 Kč</b>
<b>Celkem vč. DPH</b>						<b>5 723 300,72 Kč</b>

Příloha č. 2

## SUBDODAVATELÉ

Identifikační údaje Subdodavatele	Specifikace částí Díla plněné Subdodavatelem	Poměr plnění Subdodavatele k celkovému objemu prací a činností v %
Eurovia CS a.s.	živičné vrstvy	20 %
//	//	//
//	//	//