



HLAVNÍ MĚSTO PRAHA
MAGISTRÁT HLAVNÍHO MĚSTA PRAHY
Odbor ochrany prostředí
Oddělení péče o zeleň



Natawarde s.r.o.



Váš dopis zn./ze dne:

Vyřizuje/tel.:

Č. j.:

236 005 876

MHMP 707336/2020

Počet listů/příloh: 3/1

Sp. zn.:

Datum:

S-MHMP 700094/2020

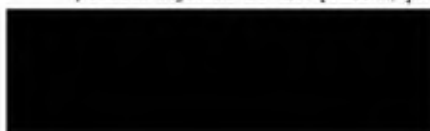
22.6.2020

Věc: Žádost o stanovisko vlastníka pozemku k předložené dokumentaci pro územní rozhodnutí a stavební povolení

Obec hl. m. Praha, zastoupená odborem ochrany prostředí MHMP, jako vlastník pozemku parc. č. 2458/41 a 3154/3 v k.ú. Břevnov obdržela Vaši žádost o vydání stanoviska k předložené dokumentaci „Rekonstrukce ulice Šermířská“ pro územní rozhodnutí a stavební povolení.

V uvedené záležitosti sdělujeme, že souhlasíme s realizací stavby v rámci uvedené akce, tak jak je uvedeno v příloženém mapovém záznamu a za předpokladu splnění veškerých podmínek daných vyjadřujícími se orgány a následujících podmínek:

- 1) spolu s rekonstrukcí provede investor realizaci umístění a zapojení rozvaděčů v rozvodné skříně, která je umístěna v nice ohradní zdi, uložení nových kabelů a napojení na distribuční síť PRE, neboť předložená dokumentace „Rekonstrukce ulice Šermířská, Praha 6 – Břevnov“ zasahuje na parc. č. 2458/41 v k.ú. Břevnov, do již zpracované projektové dokumentace „Rekonstrukce a doplnění oplocení zahrady, úsek G – celková dokumentace 12/2004 zpracované Ing. arch. Dandovou pro OCP MHMP. Na tuto realizaci bylo dne 28.5.2007 vydáno stavební povolení č. j. MCP6 024972/2007 a první část stavby byla zrealizována, druhá část byla pozastavena z důvodu rekonstrukce kanalizační stoky (třetím subjektem). OCP MHMP má na této realizaci zájem z důvodu zajištění potřebného posílení rozvodné sítě Zahrady Kinských a eliminaci dalších následných stavebních zásahů do dotčené komunikace a veřejné zeleně v ul. Šermířská (viz příloha č. 2 – situace - silnoproudé rozvody a zařízení);
- 2) mezi investorem a Hlavním městem Prahou, zastoupenou odborem ochrany prostředí MHMP, bude na záboru a na zásahy do komunikací a pozemků uzavřena smlouva o pronájmu; pokud bude doba záboru kratší než 6 měsíců je nutno o uzavření této smlouvy požádat nejméně 30 dní předem, pokud bude doba záboru delší než 6 měsíců je nutno



o uzavření této smlouvy požádat nejméně 60 dní předem z důvodu nutnosti schvalování Radou HMP;

- 3) jakmile budou známy termíny zahájení a ukončení prací, žádáme Vás o jejich sdělení;
- 4) stavební práce budou prováděny v souladu s normou ČSN 839061 „Technologie vegetačních úprav v krajině – Ochrana stromů, porostů a vegetačních ploch při stavebních pracích“;
- 5) při výkopech se nesmí stromům přetínat kořeny s průměrem 2 a více cm, výkop se v blízkosti těchto stromů smí hloubit pouze ručně nebo s použitím odsávací techniky, v kořenové zóně stromů nesmí být provedena žádná navážka zeminy nebo jiného materiálu;
- 6) při provádění výkopových prací, kde dochází ke kolizi výkopu s kořenovým systémem dřevin, bude stavebníkem zajištěn odborný arboristický dohled;
- 7) stromy budou chráněny před mechanickým poškozením;
- 8) v průběhu provádění prací bude okolí stavby udržováno v čistotě a zajištěny mobilní toalety;
- 9) místo stavby bude ohraničeno pevným oplocením a budou zde umístěny informační tabule o obchozí trase a termínech zahájení a ukončení prací;
- 10) při provádění stavebních prací v komunikacích a při zpětných úpravách povrchů požadujeme dodržovat „Zásady a technické podmínky pro zásahy komunikací a provádění výkopů a zásypů rýh pro inženýrské sítě“ schválené usnesením RHMP č. 95 ze dne 31.1.2012, s účinností od 1.2.2012 v platném znění;
- 11) **k realizaci obnovy povrchů bude přizván zástupce OCP MHMP pro kontrolu kvality prováděných prací a dodržení technických parametrů konstrukcí, materiálu a barevnosti povrchů;**
- 12) travnaté plochy budou obnoveny (nově založeny) v souladu s normou ČSN 839031 „Technologie vegetačních úprav v krajině – Trávníky a jejich zakládání“
 - a) plocha bude před výsevem pečlivě zkyprěna, budou vysbírány odpady, kameny o průměru větším než 5cm a části rostlin, které se obtížně rozkládají;
 - b) jemné urovnání do roviny se nesmí odchylovat o více než 5 cm na měřeném 4m úseku;
- 13) travnatá plocha bude převzata až po zapěstování do zapojeného stavu a po provedení první seče;
- 14) stromy vysazované na pozemku parc. č. 2458/41 v k.ú. Břevnov budou vybrány v souladu s dokumentací „Rekonstrukce a doplnění oplocení zahrady, úsek G – celková dokumentace“ 12/2004 zpracované [redacted] pro OCP MHMP, tzn. Acer campestre 'Elsrijk' - javor babyka.
- 15) před zahájením stavby:
 - a) požádá dotčená stavební firma o povolení vjezdu motorových vozidel do parku;
 - b) žadatel zpracuje a předá pronajímateli pasport komunikace, která bude využívána pro dopravu materiálu a stavebního odpadu;

16) po ukončení stavby žadatel zajistí:

- a) řádný úklid dotčeného pozemku včetně odvozu odpadu,
- b) po ukončení stavby žadatel zpracuje a předá pronajímateli pasport komunikace, která bude využívána pro dopravu materiálu a stavebního odpadu.

Za správce veřejné zeleně v Zahradě Kinských a v komplexu zahrad vrchu Petřina je v tomto smyslu oprávněna jednat [redacted]

Toto stanovisko je stanovisko vlastníka pozemků parků celopražského významu, nezakládá žádné majetkové vztahy a nenahrazuje žádná jiná stanoviska, rozhodnutí a vyjádření místně a věcně dotčených orgánů státní správy.

S pozdravem



vní město Praha
gistrát ně m. Prahy
hanské nřnř 2
21 Praha 1 1144/
enř

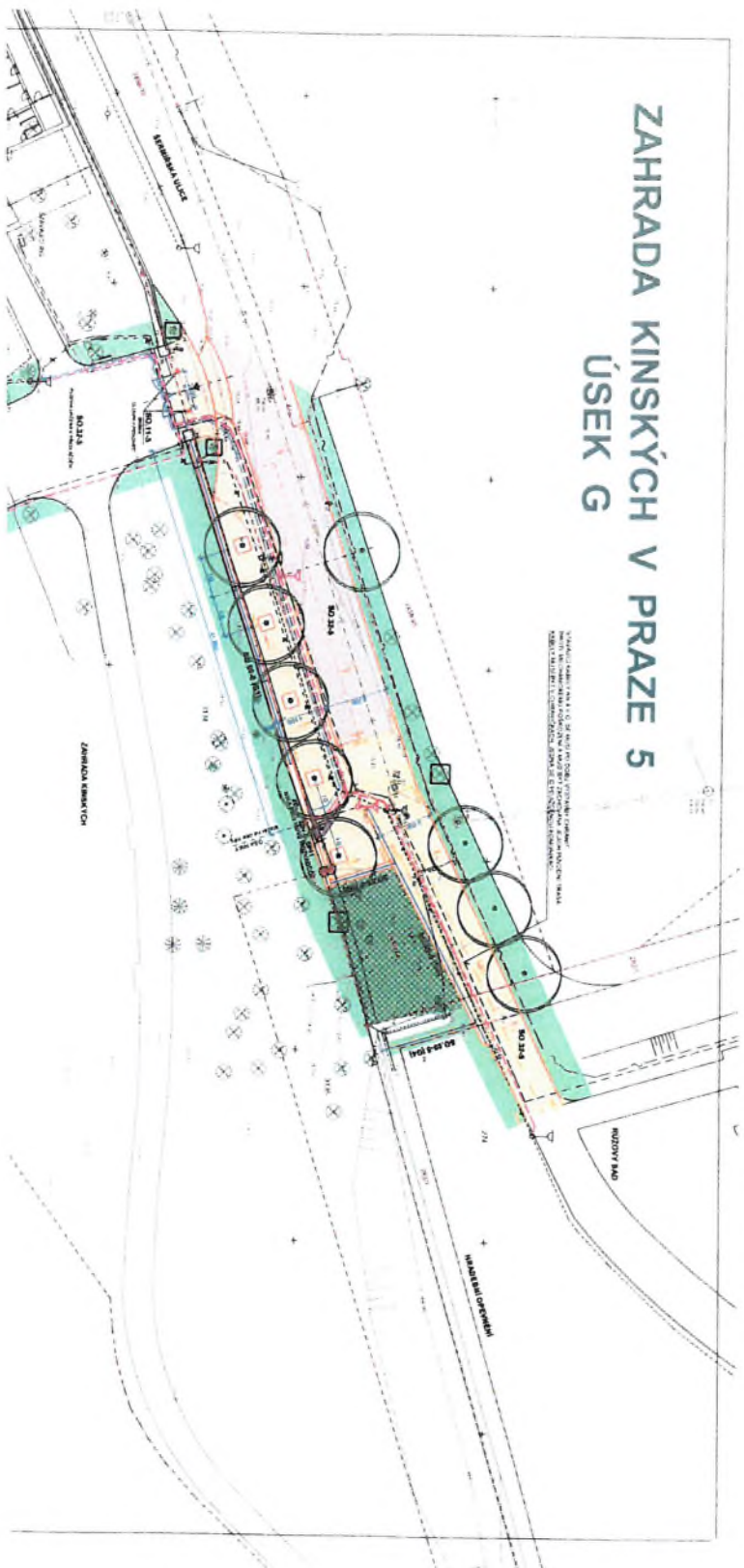
Přilohy:

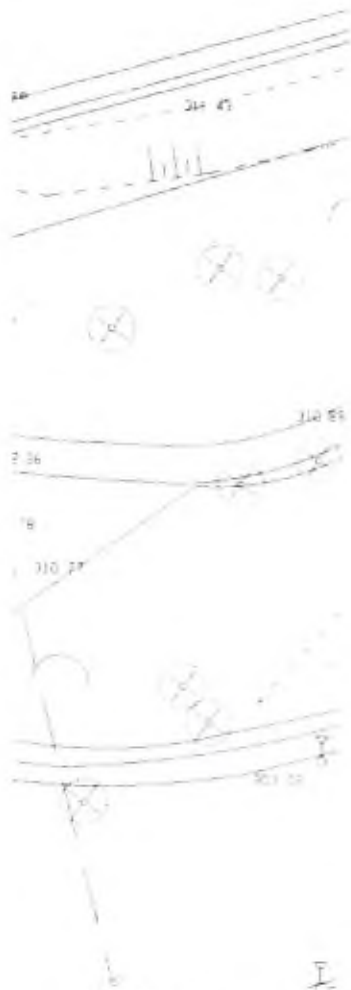
1. katastrální situace stavby
2. situace - silnoproudé rozvody a zařízení - z projektové dokumentace „Rekonstrukce a doplnění oplocení zahrady, úsek G - celková dokumentace 12/2004 zpracované [redacted] pro OCP MHMP [redacted]“

Rozdělovník:

1. adresát
2. spis

ZAHRADA KINSKÝCH V PRAZE 5 ÚSEK G





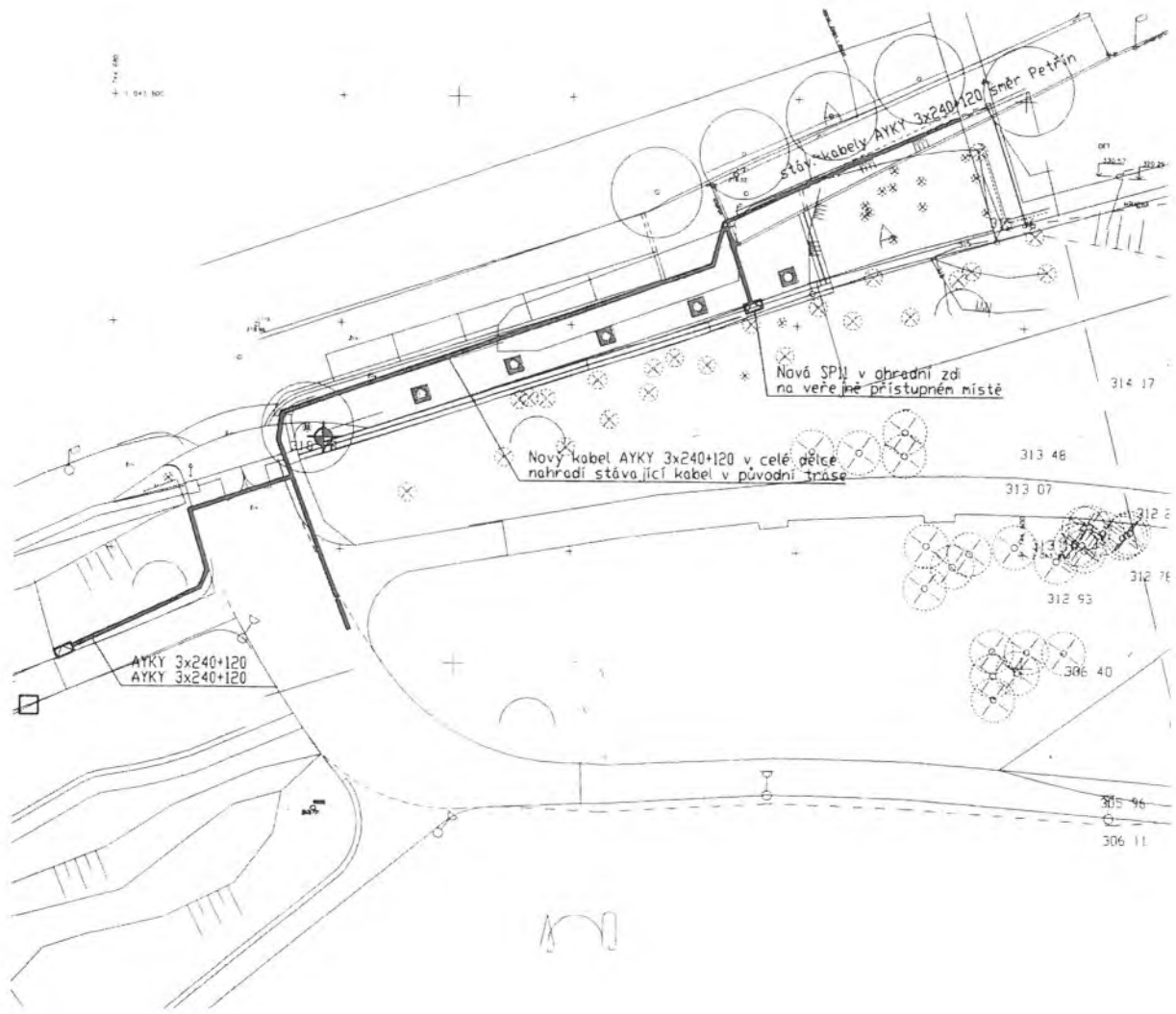
Soustava
3PEN~50Hz 400V / TN - C

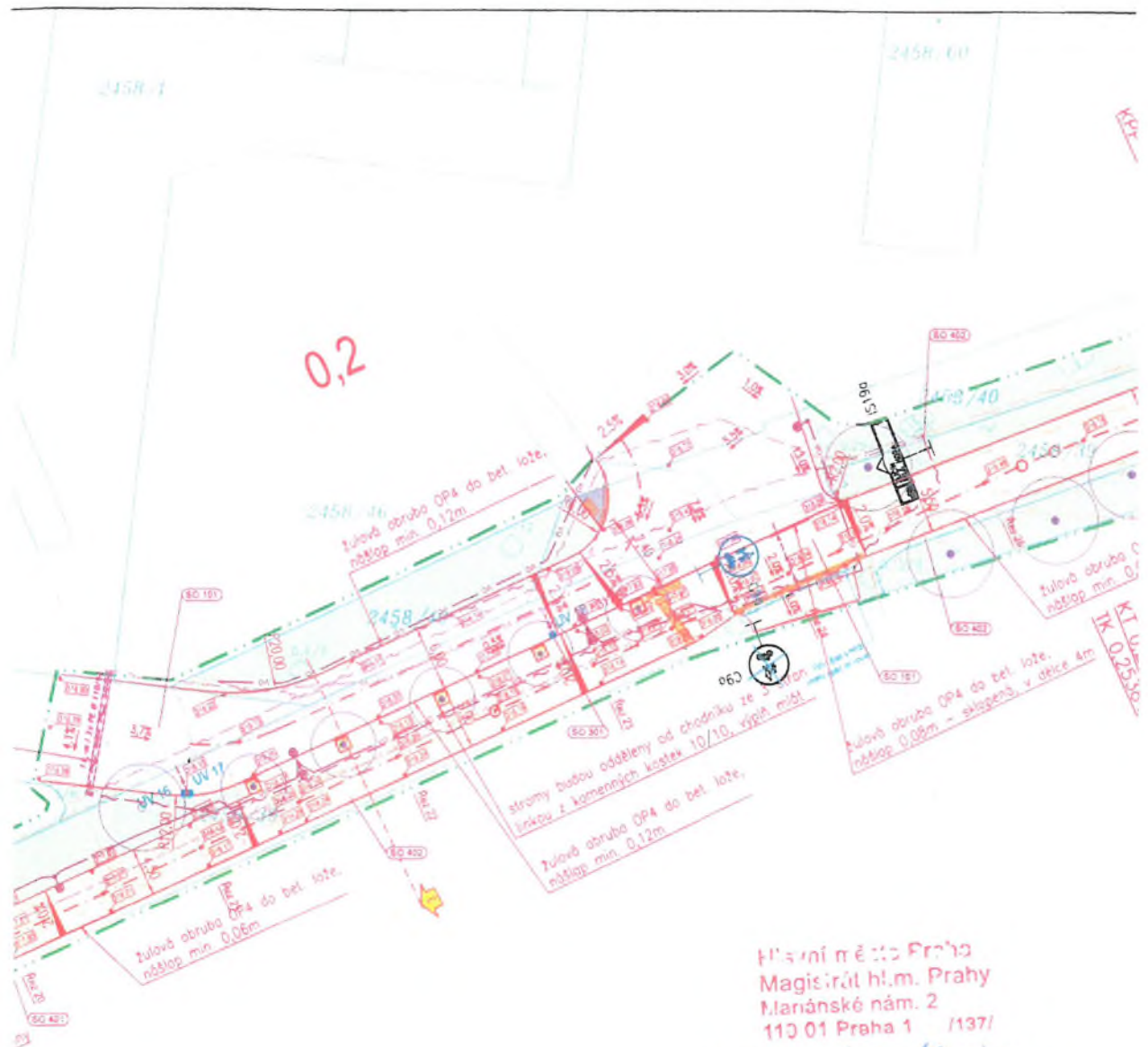
OCHRANA PŘED ÚRAZEM EL. PROUDEM
PODLE ČSN 33 2000-4-41
SAMOČINNÝM ODPOJENÍM OD ZDROJE,

Úsek G

S.D.42 - 5

Ing. arch. Magdolena Dandavá Petra Bezručů 25 / 925 182 00, Praha 8		akce Úlonova zahrady Kinských v Praze 5 Rekonstrukce a doplnění oplocení zahrady	paré 4
objednatel		Hlavní města Praha, Mariánské nám. 2, Praha 1	
autorský návrh		[REDACTED]	
vedoucí projektant			
projektant profese			
stupeň	Jednostupňová FD	obsah Silnoproudé rozvody a zařízení	formáty 2 x A4
datum	II/2004	Situace - umístění rozvoděčů	číslo 1
mřížka	1 : 500		





Hlavní město Praha
Magistrát hl.m. Prahy
Maršálské nám. 2
110 01 Praha 1 11371

D.6.2010

- Seznam SO:
- SO 101 Komunikace
 - SO 301 Odvodnění komunikace
 - SO 401 Přeložka veřejného osvětlení - samostatné řízení
 - SO 402 Přeložka sdělovacích zařízení CETIN

UPOZORNĚNÍ:
ZÁKRESY VŠECH PODZEMNÍCH ZAŘÍZENÍ JSOU POUZE ORIENTAČNÍ.
STAVBYVEDOUČÍ JE POVINEN DLE § 153 ODST. 1 ZÁKONA 183/2006
ZAJISTIT VYTÝČENÍ VŠECH STÁVAJÍCÍCH PODZEMNÍCH ZAŘÍZENÍ
PŘÍSLUŠNÝMI SPRÁVCI.
SOULISEJÍCÍ PLOCHY, KDE BUDE PROVEDENÁ OPRAVA POVRCHU
(ve stávajících parametrech), JSOU ŠRAFOVÁNY ČÁRKOVANĚ.

