

**SMLOUVA O DÍLO**

č. [REDACTED]

## OBJEDNATEL

**Český rozhlas**  
sídlem: Vinohradská 12, 120 99 Praha 2  
IČ: 45245053 DIČ: CZ45245053  
zastoupen: [REDACTED]  
bankovní spojení: [REDACTED]

## ZHOTOVITEL

**Stars Production, s.r.o.**  
sídlem: Bělehradská 858/23, 12000 Praha 2  
IČ: 9265961 DIČ: : CZ09265961  
zastoupen: [REDACTED]  
bankovní spojení: [REDACTED]

## Zástupce pro věcná jednání:

Ivana [REDACTED]  
tel.: [REDACTED]  
e-mail: [REDACTED]

## Zástupce pro věcná jednání:

[REDACTED]  
tel.: [REDACTED]  
e-mail: [REDACTED]

**I. PŘEDMĚT PLNĚNÍ:**

1. Předmětem této smlouvy je povinnost zhotovitele na vlastní náklad a nebezpečí provést pro objednatele dílo, jímž je **výroba, dodání, instalace podkladové desky s logem na budově Českého rozhlasu Plzeň, a to včetně deinstalace a ekologické likvidace staré desky.** (dále jen „dílo“) a povinnost objednatele dílo převzít a zaplatit za něj cenu dle této smlouvy.
2. Je-li součástí provedení díla i dodání zboží, je zahrnuto v ceně díla a bez jeho dodání není dílo řádně provedeno.

**II. DOBA PLNĚNÍ:**

1. Dílo bude objednateli odevzdáno vcelku nejpozději do:  
 **18.05.2023**  
 Klikněte sem a zadejte text. Zvolte položku od účinnosti této smlouvy.

**III. MÍSTO PLNĚNÍ:**

1. Místem odevzdání díla objednateli je Český rozhlas Plzeň, nám. Míru 10, Plzeň.
2. Řádné odevzdání díla bude stvrzeno podpisem předávacího protokolu obou smluvních stran.
3. Má-li být plnění poskytováno v objektu objednatele, je zhotovitel povinen dodržovat pravidla bezpečnosti a ochrany zdraví při práci, pravidla požární bezpečnosti a vnitřní předpisy objednatele, se kterými byl seznámen.
4. Zhotovitel se zavazuje uvést místo provádění díla do původního stavu a na vlastní náklady odstranit v souladu s platnými právními předpisy odpad vzniklý při provádění díla.

**IV. CENA PLNĚNÍ:**

1. Cena díla celkem činí **57.500,- Kč bez DPH**. K částce bude připočtena DPH v zákonné výši. Cena díla je rozepsána v příloze této smlouvy.

**V. PLATEBNÍ PODMÍNKY:**

1. Výše uvedená cena díla je konečná a zahrnuje veškeré náklady zhotovitele související s poskytnutím plnění dle této smlouvy (např. doprava do místa plnění, zabalení plnění apod.).
2. Výše uvedená cena díla bude uhrazena na základě daňového dokladu (dále jen „faktura“), který vystaví zhotovitel objednateli po podpisu předávacího protokolu oběma smluvními stranami. Splatnost faktury činí 24 dnů od data jejího vystavení, a to za předpokladu, že k doručení faktury objednateli dojde do 3 dnů od data jejího vystavení. V případě pozdějšího doručení faktury činí splatnost 21 dnů od data jejího skutečného doručení objednateli.
3. Zhotovitel prohlašuje, že není v souladu s § 106a zákona č. 235/2004 Sb., o dani z přidané hodnoty, v platném znění (dále jen „ZodPH“), tzv. nespolehlivým plátcem. Smluvní strany se dohodly, že v případě, že objednatel bude ručit v souladu s § 109 ZodPH za nezaplacenou

DPH, je objednatel oprávněn odvést DPH přímo na účet příslušného správce daně. Odvedením DPH na účet příslušného správce daně v případech dle předchozí věty se považuje tato část ceny zdanitelného plnění za řádně uhrazenou. Objednatel má právo odstoupit od této smlouvy v případě, že zhotovitel bude prohlášen za nespolehlivého plátce před poskytnutím plnění dle této smlouvy.

#### VI. ZÁRUČNÍ PODMÍNKY:

Zhotovitel poskytuje objednateli záruku za jakost na dílo v délce **24 měsíců**.

#### VII. SANKČNÍ PODMÍNKY:

1. Bude-li zhotovitel v prodlení s odevzdáním díla nebo jeho části dle této smlouvy, zavazuje se zaplatit objednateli smluvní pokutu ve výši 0,5 % z celkové ceny díla za každý započatý den prodlení.
2. Smluvní pokutou není dotčen nárok objednatele na náhradu případné škody v plné výši vzniklé z téhož právního důvodu.
3. Objednatel je oprávněn výši případných smluvních pokut jednostranně započíst na cenu díla.
4. Bude-li plnění vykazovat vady, je objednatel oprávněn požadovat přiměřenou slevu z ceny služeb v závislosti na charakteru konkrétní vady.

#### VIII. OSTATNÍ UJEDNÁNÍ

1. Zhotovitel je vázán příkazy objednatele ohledně způsobu provádění díla, odpovídá-li to povaze díla; pokud jsou příkazy objednatele nevhodné, je zhotovitel povinen na to objednatele písemnou a prokazatelně doručenou formou upozornit.
2. Má-li být dokončení díla prokázáno provedením ujednaných zkoušek, považuje se provedení díla za dokončené úspěšným provedením zkoušek.

#### IX. ZÁVĚREČNÁ UJEDNÁNÍ

1. Tuto smlouvu pokládejte za závaznou a akceptujte nejpozději do **5 dnů**.
2. Má-li být tato smlouva uveřejněna v registru smluv v souladu se zákonem č. 340/2015 Sb., o registru smluv, v platném znění, zajistí její uveřejnění objednatel a smlouva pak nabývá účinnosti datem uveřejnění. Nepodléhá-li smlouva uveřejnění v registru smluv, nabývá účinnosti datem akceptace zhotovitele dle předchozího odstavce. Smlouva se uzavírá na dobu do řádného splnění jejího předmětu a účelu.
3. Práva a povinnosti vzniklá z této smlouvy se řídí právním řádem České republiky, zejména příslušnými ustanoveními zákona č. 89/2012 Sb., občanský zákoník, v platném znění.
4. Akceptace smlouvy s dodatkem nebo odchylkou se vylučuje.
5. Zhotovitel není oprávněn převést svá práva a povinnosti ze smlouvy nebo její části na třetí osobu bez předchozího výslovného souhlasu objednatele.
6. Jakékoli právní jednání, které by mělo za následek vznik, změnu nebo zánik práv a povinností kterékoli ze smluvních stran souvisejících s touto smlouvou musí být učiněno písemně a musí být podepsané oběma smluvními stranami.
7. Součástí této smlouvy jsou přílohy:  
Příloha č. 1: Tabulka pro výpočet nabídkové ceny  
Příloha č. 2: Technická specifikace  
Příloha č. 3: Protokol o odevzdání  
Příloha č. 4: Podmínky provádění činností externích osob v objektech ČRo.

V Praze dne 13. 04. 2023.....

V Praze dne 12. 4. 2023.....

Za objednatele

vedoucí Odboru

Za zhotovitele

 **Český rozhlas**

Odbor správy a majetku

Vinohradská 12, 120 98 Praha 2

62 IČ: 45246053 | DIČ: CZ45246053

PŘÍLOHA Č. 1 TABULKA PRO VÝPOČET NABÍDKOVÉ CENY

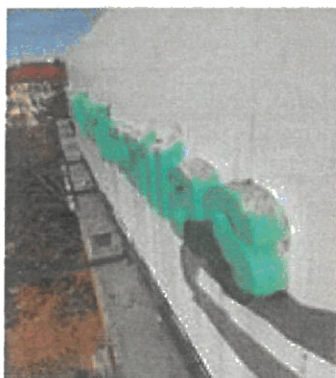
Poptávka pro ČRo	Specifikace / požadované parametry	Počet kusů	MJ	Nabídková cena bez DPH/ 1 kus	cena celkem	poznámka / nabízený typ
VÝROBA, DODÁNÍ, INSTALACE NOVÉ DESKY S LOGEM A DEINSTALACE STARÉ DESKY Z AUTOPLOŠINY	viz příloha č. 2 Technická specifikace	1	ks			Di-Bondová deska s lakovaným nápisem 10 mm vysokým
<b>CELKEM NABÍDKA BEZ DPH</b>					<b>57 500,00 Kč</b>	
<b>CELKEM NABÍDKA VČ. DPH</b>					<b>69 575,00 Kč</b>	

## PŘÍLOHA Č. 2 TECHNICKÁ SPECIFIKACE

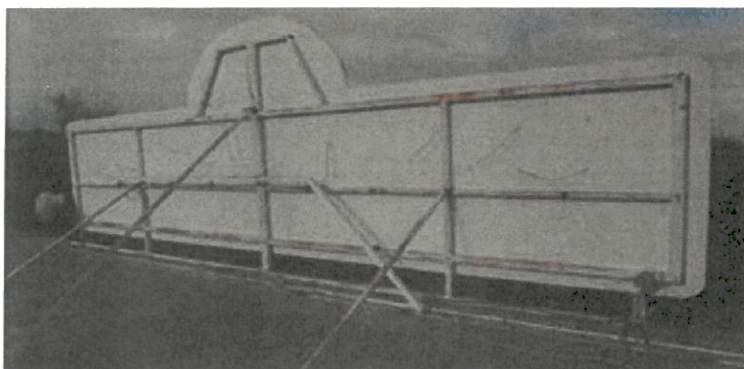
Poptáváme výrobu, dodání a montáž podkladové desky s logem - nápisem na budově Českého rozhlasu Plzeň viz fotografie níže.

Vlivem počasí ale především díky ptactvu došlo k poškození písmen vyrobených z polystyrénu, poptáváme proto jiný odolnější materiál s vysokou životností.

Součástí dodávky bude i odstranění staré desky včetně jejího odvozu – ekologické likvidace. Demontáž i montáž desek: pomocí auto-plošiny.



K instalaci desky je nutno využít stávající rastr. (Nelze montovat do hydroizolace střechy další průraz izolací pro případné kotvy.) Viz foto zadní části podkladové cedule a rastru z doby, kdy bylo na střeše ještě staré logo. Horní půlkruh byl odstraněn.



Rozměry stávající desky šířka 6 000 mm x výška 1 560 mm, tloušťka 30 až 40 mm  
Rozměr písma - krajní písmeno S (viz foto výše): šířka 235 mm, výška 270 mm.  
Rozměr „eRka“: šířka 370 mm, výška 450 mm.

Podklady k vytvoření cenové nabídky a vizualizace:


V příloze č. 5 této Výzvy naleznete výstup v upravené verzi rozměru podkladového panelu na 6 100 mm x 1 500 mm (kvůli potřebě umístění písmen vs. deska a řezy). V přiloženém návrhu (nejedná se o tisková data) najdete potřebný podklad k nacenění výroby (cut kontura v křivkách). Náhled je zpracován v poměr 1:10.

Finální verze bude upravena grafickým oddělením na základě dospecifikace dodavatele, s kterým bude uzavřena smlouva.

**Materiál podkladové desky:** sendvičový materiál složený z plastové desky oboustranně opláštěné hliníkovou folií (AL deska, dibond deska) barva bílá

**Plastický zelený 3D nápis tl. 10 mm** materiál desky z tvrzeného probarveného plastu PVC Forex dle požadavku.

Písmena – požadujeme vysokou živostnost materiálu – budou nalakována nebo polepena folií či potištěna v barvě regionálních studií ČRo:

základní barva	Pantone	CMYK	RAL	3M	sRGB	HTML	
Region		3268	86 - 0 - 53 - 0	5021	100-718	0 - 171 - 150	00AB96

**Uchazeč vybere materiálové řešení s nejvyšší dobou životnosti.** Materiál musí být odolný povětrnostním vlivům a teplotám, náletům ptactva atd.



### PŘÍLOHA Č. 3 PROTOKOL O ODEVZDÁNÍ

**Český rozhlas**

IČ 45245053, DIČ CZ45245053

zástupce pro věcná jednání

tel.:

e-mail:

(dále jen jako „přebírající“)

a

**Stars Productions, s.r.o.**

IČ 09265961, DIČ CZ09265961

zástupce pro věcná jednání

tel.:

e-mail:

(dále jen jako „předávající“)

#### I.

1. Smluvní strany uvádí, že na základě smlouvy o dílo ze dne ..... odevzdal níže uvedeného dne předávající (jako zhotovitel) přebírajícímu (jako objednateli) následující dílo:

.....  
.....

#### II.

1. **Přebírající po prohlídce díla potvrzuje odevzdání díla v ujednaném rozsahu a kvalitě.**

2. *Pro případ, že dílo nebylo dodáno v ujednaném rozsahu a kvalitě a přebírající z tohoto důvodu odmítá dílo (či jeho části) převzít, smluvní strany níže uvedou skutečnosti, které bránily převzetí, rozsah vadnosti díla, termín dodání díla bez vad a nedodělků a další důležité okolnosti:*

.....  
.....  
.....

3. Tento protokol je vyhotoven ve dvou vyhotoveních s platností originálu, z nichž každá smluvní strana obdrží po jednom vyhotovení.

V Plzni dne.....

V Plzni dne.....

**Za přebírajícího**

.....  
.....

**Za předávajícího**

.....  
.....

## **PŘÍLOHA Č. 4 PODMÍNKY PROVÁDĚNÍ ČINNOSTÍ EXTERNÍCH OSOB V OBJEKTECH ČRo Z HLEDISKA BEZPEČNOSTI A OCHRANY ZDRAVÍ PŘI PRÁCI, POŽÁRNÍ OCHRANY A OCHRANY ŽIVOTNÍHO PROSTŘEDÍ**

### **III. Úvodní ustanovení**

1. Tyto podmínky platí pro výkon veškerých smluvených činností externích osob a jejich poddodavatelů v objektech Českého rozhlasu (dále jen jako „ČRo“) a jsou přílohou smlouvy, na základě které externí osoba provádí činnosti či poskytuje služby pro ČRo.
2. Externí osoby jsou povinny si počínat tak, aby neohrožovaly zdraví, životy zaměstnanců a dalších osob v objektech ČRo nebo životní prostředí provozováním nebezpečných činností.
3. Externí osoby jsou povinny si počínat tak, aby nedocházelo k pracovním úrazům a byly dodržovány zásady BOZP, PO, ochrany ŽP a další níže uvedené zásady práce v objektech ČRo. Externí osoby odpovídají za dodržování těchto zásad svými poddodavateli.
4. Odpovědní zaměstnanci ČRo jsou oprávněni kontrolovat, zda externí osoby plní povinnosti uložené v oblasti BOZP, PO a ochrany ŽP nebo těmito podmínkami a tyto osoby jsou povinny takovou kontrolu strpět.

### **IV. Povinnosti externích osob v oblasti BOZP a PO**

1. Odpovědný zástupce externí osoby je povinen předat na výzvu ČRo seznam osob, které budou vykonávat činnosti v objektu ČRo a předem hlásit případné změny těchto osob.
2. Veškeré povinnosti stanovené těmito podmínkami vůči zaměstnancům externí osoby, je externí osoba povinna plnit i ve vztahu ke svým poddodavatelům a jejich zaměstnancům.
3. Externí osoby jsou povinny si počínat v souladu s obecnými zásadami BOZP, PO a ochrany ŽP a interními předpisy ČRo, které tyto zásady konkretizují a jsou povinny přijmout opatření k prevenci rizik ve vztahu k vlastním zaměstnancům a dalším osobám.
4. Externí osoby jsou povinny respektovat kontrolní činnost osob odborných organizačních útvarů ČRo z oblasti BOZP, PO, správy a bezpečnosti (dále jen jako „odpovědný zaměstnanec“).
5. Externí osoba je povinna se seznámit s interními předpisy a riziky BOZP a PO prostřednictvím školení provedeného odpovědným zaměstnancem ČRo a za tímto účelem vyslat odpovědného zástupce, který je povinen poté vyškolit i ostatní zaměstnance externí osoby včetně poddodavatelů. Zároveň se odpovědný zástupce externí osoby seznámí se zněním tzv. „Dohody o plnění úkolů v oblasti BOZP a PO na pracovišti“, kterou potom potvrdí svým podpisem. Tento zástupce externí osoby je odpovědný za dodržování předpisů BOZP a PO ze strany externí osoby, pokud není písemně stanoveno jinak.
6. Externí osoby odpovídají za odbornou a zdravotní způsobilost svých zaměstnanců včetně svých poddodavatelů.
7. Externí osoby jsou zejména povinny:
  - a) seznámit se s riziky, jež mohou při jejich činnostech v ČRo vzniknout a provést bezpečnostní opatření k eliminaci těchto rizik a písemně o tom informovat odpovědného zaměstnance ČRo podle § 101 odst. 3 zákona č. 262/2006 Sb., zákoník práce. Externí osoba není oprávněna zahájit činnost, pokud neprovedla školení BOZP a PO u všech zaměstnanců externí osoby včetně poddodavatelů, kteří budou pracovat v objektech ČRo. Externí osoba



je povinna na vyžádání odpovědného zaměstnance předložit doklad o provedení školení dle předchozí věty,

- b) zajistit, aby jejich zaměstnanci nevstupovali do prostor, které nejsou určeny k jejich činnosti,
- c) zajistit, aby zaměstnanci externí osoby používali k identifikaci v objektech ČRo přidělenou ID kartu ČRo - DODAVATEL. Dále zajistí, aby byly ID karty viditelně připevněny a nošeny na oděvu,
- d) dbát pokynů příslušného odpovědného zaměstnance a jím stanovených bezpečnostních opatření a poskytovat mu potřebnou součinnost,
- e) upozornit příslušného zaměstnance útvaru ČRo, pro který jsou činnosti prováděny, na všechny okolnosti, které by mohly vést k ohrožení provozu nebo k ohrožení bezpečného stavu technických zařízení,
- f) oznámit okamžitě odpovědnému zaměstnanci existenci nebezpečí, které by mohlo ohrozit životy či zdraví osob nebo způsobit provozní nehodu nebo poruchu technických zařízení. V takovém případě je externí osoba povinna ihned přerušit práci a podle možnosti upozornit všechny osoby, které by mohly být tímto nebezpečím ohroženy,
- g) zajistit, aby stroje, zařízení, nářadí používané externí osobou nebyla používána v rozporu s bezpečnostními předpisy, čímž se zvyšuje riziko úrazu,
- h) zaměstnanci externích osob jsou povinni se podrobit zkouškám na přítomnost alkoholu či jiných návykových látek prováděnými odpovědným zaměstnancem ČRo,
- i) v případě mimořádné události (havarijního stavu, evakuace apod.) je externí osoba povinna uposlechnout příkazu odpovědného zaměstnance ČRo,
- j) trvale udržovat volné a nezatarasené únikové cesty a komunikace včetně vymezených prostorů před elektrickými rozvaděči,
- k) zajistit, aby zaměstnanci externí osoby používali ochranné pracovní prostředky a ochranné zařízení strojů zabraňujících či snižujících nebezpečí vzniku úrazu,
- l) zajistit, aby činnosti prováděné externí osobou byly prováděny v souladu se zásadami BOZP a PO a všemi obecně závaznými právními předpisy platnými pro činnosti, které externí osoby provádějí,
- m) počínat si tak, aby svým jednáním nezavdaly příčinu ke vzniku požáru, výbuchu, ohrožení života nebo škody na majetku,
- n) dodržovat zákaz kouření v objektech ČRo s výjimkou k tomu určených prostorů,
- o) dbát na to, aby všechny věcné prostředky PO a požárně bezpečnostní zařízení byly neporušené, nepoškozené a byly udržovány vždy v provozuschopném stavu a přístupné a v případě jejich poškození či ztráty nahlásit tuto skutečnost odpovědnému zaměstnanci,
- p) zajistit evidenci pracovních úrazů a neprodleně maximálně do 24 hodin od vzniku pracovního úrazu informovat o okolnostech, příčinách a následcích pracovního úrazu odpovědného zaměstnance ČRo a společně přijmout opatření proti opakování pracovních úrazů,

## V. Povinnosti externích osob v oblasti ŽP

1. Externí osoby jsou povinny dodržovat veškerá ustanovení obecně závazných právních předpisů v oblasti ochrany ŽP a zejména z. č. 185/2001 Sb., o odpadech. Případné sankce uložené orgány státní správy spojené s porušením legislativy ze strany externí osoby, ponese externí osoba.
2. Externí osoby jsou zejména povinny:
  - a) nakládat s odpady, které vznikly v důsledku jejich činnosti v souladu s právními předpisy,
  - b) nakládat při svých činnostech s chemickými látkami a přípravky v souladu s platnými právními předpisy a v případě manipulace s rizikovou látkou, která by mohla ohrozit zdraví osob či majetek, to oznámit odpovědnému zaměstnanci ČRo,
  - c) neznečišťovat komunikace a nepoškozovat zeleň,
  - d) zajistit likvidaci obalů dle platných právních předpisů.
3. Externí osoby jsou povinny na předaném místě výkonu jejich činnosti na vlastní náklady udržovat pořádek a čistotu, jakož i průběžně na vlastní náklady odstraňovat odpady a nečistoty vzniklé v důsledku jejich činnosti.
4. Externí osoba je povinna vyklidit a uklidit místo provádění prací nejpozději v den stanovený ve smlouvě a není-li tento den ve smlouvě stanoven tak v den, kdy bylo dílo či práce předány. Neučiní-li tak externí osoba, je ČRo oprávněn místo provádění prací vyklidit sám na náklady externí osoby.

## VI. Ostatní ustanovení

1. Fotografování a natáčení je v objektech ČRo zakázáno, ledaže s tím vyslovil souhlas generální ředitel, nebo jeho pověřený zástupce.