

Smlouva o dílo

č. j. KRPJ-34278-16/ČJ-2023-1600VZ

Čl. I.

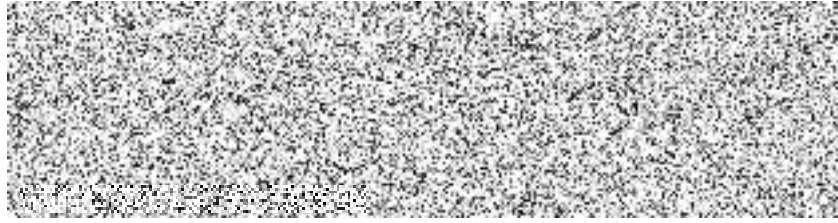
Smluvní strany

Objednatel:

Česká republika – Krajské ředitelství policie kraje Vysočina

se sídlem: Vrchlického 2627/46, 587 24 Jihlava
zastoupená: plk. RNDr. Miloslavem Klodnerem, náměstkem ředitele pro ekonomiku
IČO: 72052147
DIČ: CZ72052147
bankovní spojení: ČNB, pobočka Brno
číslo účtu: 27033881/0710

kontaktní pracovníci:





kontaktní e-mail:

(dále jen jako "objednatel") na straně jedné

a

Zhotovitel:

LFplan s.r.o.

se sídlem: Libušina 897, 413 01 Roudnice nad Labem
zastoupená: Ing. Lukášem Fidlerem, jednatelem společnosti
IČO: 07657641
DIČ: neplátce DPH
Bankovní spojení: Česká spořitelna, a.s.
číslo účtu: 5526271369/0800
Telefon: 
E-mail: 
na straně druhé (dále jen „zhotovitel“)

zapsaná v obchodním rejstříku vedeným Krajským soudem v Ústí nad Labem, oddíl C, vložka 42694.

(dále jen jako „zhotovitel“) na straně druhé


uzavírají v souladu s § 2586 a násl. zákona č. 89/2012 Sb., občanský zákoník, tuto smlouvu o dílo (dále jen „smlouva“)

Čl. II. Předmět plnění

- 2.1. Objednatel má záměr provést komplexní modernizaci budovy OOP Jemnice, Lipová 924. Podrobná specifikace plnění je uvedena v příloze č. 2 této smlouvy.
- 2.2. Předmětem plnění je vypracování projektové dokumentace, která je rozdělena do samostatných na sebe navazujících jednotlivých dílčích částí (dále jen „dílčí části díla“ nebo jen „dílo“) takto:
 - a) Zajištění projektové přípravy – stavebně technického průzkumu (dále jen „STP“). Podrobnosti rozsahu dokumentace a jejího způsobu zpracování jsou uvedeny v příloze č. 2.
 - b) Zajištění projektové přípravy – návrhu provozně dispozičního řešení (dále jen „STU“). Podrobnosti rozsahu dokumentace a jejího způsobu zpracování jsou uvedeny v příloze č. 2.
 - c) Zajištění projektové přípravy – ověřovacího energetického posudku. Podrobnosti rozsahu dokumentace a jejího způsobu zpracování jsou uvedeny v příloze č. 2.
 - d) Zajištění projektové přípravy – vypracování návrhu pohledové architektonické varianty objektu. Podrobnosti rozsahu dokumentace a jejího způsobu zpracování jsou uvedeny v příloze č. 2.
 - e) Vypracování projektové dokumentace pro vydání stavebního povolení (dále jen „DSP“) včetně zajištění vyjádření dotčených orgánů státní správy a správců sítí. Projektová dokumentace bude svým obsahem a rozsahem zpracovaná v souladu s přílohou č. 12 vyhlášky č. 405/2017 Sb. kterou se mění vyhláška č. 499/2006 Sb., o dokumentaci staveb, ve znění vyhlášky č. 62/2013 Sb. Podrobnosti rozsahu dokumentace a jejího způsobu zpracování jsou uvedeny v příloze č. 2.
 - f) Vypracování projektové dokumentace pro provádění stavby (dále jen „DPS“). Projektová dokumentace bude svým obsahem a rozsahem zpracovaná v souladu s přílohou č. 13 vyhlášky 405/2017 Sb. kterou se mění vyhláška č. 499/2006 Sb., o dokumentaci staveb, ve znění vyhlášky č. 62/2013 Sb.. Podrobnosti rozsahu dokumentace a jejího způsobu zpracování jsou uvedeny v příloze č. 2.
 - g) Zpracování položkového soupisu stavebních prací, dodávek a služeb s výkazem výměr (dále jen „SSPDS“), a položkového rozpočtu stavby – celkových nákladů stavby (dále jen „CNS“). SSPDS bude svým obsahem a rozsahem zpracován v souladu s vyhl. č. 169/2016 Sb., CNS budou zpracovány ve stejném formátu jako SP a budou oceněny projektantem v jednotné cenové soustavě. Podrobnosti rozsahu dokumentace a jejího způsobu zpracování jsou uvedeny v příloze č. 2.
- 2.3. PD nesmí obsahovat požadavky nebo odkazy na obchodní firmy, názvy nebo jména a příjmení, specifická označení zboží a služeb, které platí pro určitou osobu, popřípadě její organizační složku za příznačné, patenty na vynálezy, užité vzory, průmyslové vzory, ochranné známky nebo označení původu, pokud by to vedlo ke zvýhodnění nebo vyloučení určitých dodavatelů nebo určitých výrobků. Odkaz je možné připustit pouze v případě, pokud bude nevyhnutelně nutné uvést specifická označení, poté je možné použití obchodních názvů, současně však musí být umožněno použití i jiných, kvalitativně a technicky obdobných řešení.
- 2.4. Při pořizování potřebných údajů bude zhotovitel spolupracovat s objednatelem a údaje, které je možné získat prohlídkou místa plnění nebo z evidence objednatele, si opatří přímo u objednatele.
- 2.5. Podrobná specifikace rozsahu plnění jednotlivých dílčích výkonových fází je uvedena v příloze č. 2 smlouvy – Specifikace plnění.

Čl. III. Doba plnění

- 3.1. Zhotovitel zahájí práce na dílčích částech díla bezodkladně po podpisu smlouvy.

- 3.2. Smluvní strany se dohodly tak, že jednotlivé dílčí části díla budou dokončeny v těchto stanovených termínech:
- a) zajištění projektové přípravy – stavebně technického průzkumu (STP) do 20 dnů od podpisu smlouvy,
 - b) zajištění projektové přípravy – návrhu provozně dispozičního řešení (STU) do 30 dnů od podpisu smlouvy,
 - c) zajištění projektové přípravy – ověřovacího energetického posudku do 40 dnů od podpisu smlouvy,
 - d) zajištění projektové přípravy – vypracování návrhu pohledové architektonické varianty objektu do 50 dnů od podpisu smlouvy,
 - e) vypracování projektové dokumentace pro vydání stavebního povolení (DSP) do 110 dnů od podpisu smlouvy,
 - f) zajištění vyjádření dotčených orgánů státní správy a správců sítí do 110 dnů od podpisu smlouvy,
 - g) vypracování projektové dokumentace pro provádění stavby (DPS) do 190 dnů od podpisu smlouvy,
 - h) vypracování položkového soupisu stavebních prací, dodávek a služeb s výkazem výměr a celkových nákladů stavby do 200 dnů od podpisu smlouvy.
- 3.3. V případě, že zhotovitel nebude moci některou z dílčích částí díla bez svého zavinění řádně plnit, prodlužuje se doba plnění o dobu, po kterou zhotovitel nemohl prokazatelně plnit. O prodloužení doby plnění bude sepsán písemný číslovaný dodatek k této smlouvě. Za překážku se nepovažuje neplnění prací subdodavatelem.
- 3.4. Zhotovitel vyzve písemně objednatele nejméně 3 dny před termínem předání každé dílčí části předmětu díla.
- 3.5. Objednatel je povinen převzít pouze dokončené dílčí části bez vad a nedodělků, které budou svým obsahem, rozsahem a způsobem zpracování v souladu s podmínkami této smlouvy a přílohou č. 2. Za vadu předmětu díla lze považovat i obsahové odchylky mezi textovou částí a grafickou částí dílčích plnění předmětu díla.
- 3.6. Zhotovitel osobně předá a objednatel osobně převezme dílčí části díla specifikované v čl. II., odst. 2.2. smlouvy, nejpozději v poslední den lhůt stanovených výše v odstavci 3.2., a to výhradně v sídle objednatele v pracovních dnech od 7:00 do 14:00 na adrese:
- Krajské ředitelství policie kraje Vysočina
Odbor správy majetku, Oddělení správy nemovitého majetku
Vrchlického 2627/46
587 24 Jihlava
- Případně-li poslední den lhůty na sobotu, neděli nebo svátek, je posledním dnem lhůty nejbližší následující pracovní den.
- 3.7. Za objednatele jsou oprávněny převzít dílčí části díla tyto pověřené osoby objednatele:
- 
- 3.8. O předání a převzetí každé dílčí části díla bude podepsán předávací protokol. Po předání příslušné dílčí části díla je objednatel povinen tuto prověřit a odsouhlasit. Objednatel je povinen převzít pouze dokončenou dílčí část díla bez vad a nedodělků, které budou svým obsahem, rozsahem a způsobem zpracování v souladu s podmínkami smlouvy, přílohou č. 2 a právními předpisy. Za vadu lze považovat i obsahové odchylky mezi textovou částí a grafickou částí dílčích částí díla. Nezašle-li objednatel nejpozději do 5 pracovních dnů po podepsání předávacího protokolu písemně námitky k předané dílčí části díla, má se za to, že objednatel takto předanou dílčí část díla odsouhlasil bez výhrad. V opačném případě je zhotovitel povinen se do 3 pracovních dnů od doručení námitek k těmto vyjádřit. Nevyjádří-li se zhotovitel ve stanovené lhůtě, má se za to, že k převzetí dílčí části

díla nedošlo.

Čl. IV. Cena

4.1. Cena díla je stanovena dohodou smluvních stran podle ustanovení § 2 zák. č. 526/1990 Sb., o cenách, v platném znění, v souladu s cenovou nabídkou zhotovitele ze dne 30. 3. 2023, která je přílohou č. 1 a nedílnou součástí této smlouvy, a činí:

a) zajištění projektové přípravy - stavebně technický průzkum (STP):

cena 95.000 Kč

Slovy: devadesát pět tisíc korun českých

b) zajištění projektové přípravy – návrh provozně dispozičního řešení (STU):

cena 55.000 Kč

Slovy: padesát pět tisíc korun českých

c) zajištění projektové přípravy – ověřovací energetický posudek:

cena 60.000 Kč

Slovy: šedesát tisíc korun českých

d) zajištění projektové přípravy - vypracování návrhu pohledové architektonické varianty objektu:

cena 125.000 Kč

Slovy: jedno sto dvacet pět tisíc korun českých

e) vypracování projektové dokumentace pro vydání stavebního povolení (DSP) včetně zajištění vyjádření dotčených orgánů státní správy a správců sítí:

cena 340.000 Kč

Slovy: tři sta čtyřicet tisíc korun českých

f) za vypracování projektové dokumentace pro provádění stavby (DPS):

cena 390.000 Kč

Slovy: tři sta devadesát tisíc korun českých

g) za zpracování položkového soupisu stavebních prací, dodávek a služeb s výkazem výměr a celkových nákladů stavby:

cena 55.000 Kč

Slovy: Padesát pět tisíc korun českých

Cena celkem za všechny dílčí části PD:

cena 1,120.000 Kč

Cena celkem slovy: Jeden milión jedno sto dvacet tisíc korun českých.

4.2. Cena se sjednává jako nejvýše přípustná a může být změněna pouze v závislosti na změně příslušných právních předpisů, zejména zákona o DPH.

4.3. Zhotovitel prohlašuje, že do celkové ceny díla zahrnul veškeré nezbytné náklady k řádné realizaci díla v rozsahu zpracování dle přílohy 2.


Čl. V.

Fakturace a placení

5.1. Smluvní strany se dohodly, že zhotovitel je oprávněn fakturovat po splnění jednotlivých částí díla takto:

- 1. faktura do 5 pracovních dnů po předání a převzetí dílčí části díla uvedené čl. II. odst. 2.2. písm. a), b), c) a d),
- 2. faktura do 5 pracovních dnů po předání a převzetí dílčí části díla uvedené čl. II. odst. 2.2. písm. e), f) a g).

5.2. Každá faktura bude obsahovat název akce a číslo jednací dle smlouvy.

- 5.3. Smluvní strany se dohodly na splatnosti faktury 30 dnů od doručení faktury objednateli. Faktura je uhrazená dnem připsání fakturované částky na účet zhotovitele. Objednatel si vyhrazuje právo v případě potřeby, např. z důvodu schvalování výdajů státního rozpočtu, uplatnit prodlouženou splatnost 90 kalendářních dnů.
- 5.4. Faktura musí obsahovat náležitosti daňového dokladu dle § 28 odst. 2 zákona č. 235/2004 Sb., o dani z přidané hodnoty, ve znění pozdějších předpisů a § 435 občanského zákoníku. Přílohu faktur musí tvořit kopie potvrzeného předávacího protokolu oběma smluvními stranami. Na každé faktuře musí být uvedeno číslo této smlouvy.
- 5.5. Objednatel je oprávněn před uplynutím lhůty splatnosti faktury vrátit zhotoviteli bez zaplacení fakturu, která neobsahuje náležitosti stanovené touto smlouvou nebo obecně závaznými právními předpisy, není doložena kopií potvrzeného předávacího protokolu, obsahuje jiné cenové údaje nebo jiný druh plnění než dohodnutý ve smlouvě nebo budou-li tyto údaje uvedeny chybně, a to s uvedením důvodu vrácení. Zhotovitel je povinen v případě vrácení faktury fakturu opravit nebo vyhotovit fakturu novou. Důvodným vrácením faktury přestává běžet původní lhůta splatnosti. Nová lhůta v původní délce splatnosti běží znovu ode dne doručení opravené nebo nově vystavené faktury objednateli.
- 5.6. Platby budou realizovány v Kč na základě předložené faktury.
- 5.7. Zálohové platby objednatel neposkytuje.
- 5.8. Faktura bude zasílána buď:
- **elektronicky** prostřednictvím datové schránky **x9nhptc** nebo
 - **e-mailem** na adresu:  a do předmětu e-mailu uveďte Faktura – Krajské ředitelství policie kraje Vysočina nebo
 - **v listinné podobě** na adresu: Krajské ředitelství policie kraje Vysočina, Odbor rozpočtu a účetnictví, Vrchlického 2627/46, 587 24 Jihlava.
- 5.9. Pro přijaté plnění se režim přenesené daňové povinnosti dle § 92e zákona č. 235/2004 Sb., o DPH, neuplatní. Přijaté plnění souvisí výlučně s činností výkonu veřejné správy, při níž se nepovažuje objednatel za osobu povinnou k dani (§ 5 odst. 3 zákona č. 235/2004 Sb., o DPH).

Čl. VI.

Podmínky realizace

- 6.1. Provádění díla se řídí občanským zákoníkem, touto smlouvou, obecně závaznými předpisy a technickými normami (ČSN), zejména příslušnými právními předpisy vztahujícími se k předmětu díla.
- 6.2. Zhotovitel je povinen postupovat při své činnosti s veškerou odbornou péčí, podle svých schopností a znalostí a podle pokynů objednatele.
- 6.3. Zhotovitel provádí dílo na své nebezpečí a své náklady. Zhotovitel je povinen sdělit objednateli bez zbytečného odkladu skutečnosti, které by mohly ohrozit průběh plnění.
- 6.4. Nebezpečí škody na prováděném díle i na věcech s prováděním díla souvisejících nese zhotovitel, a to až do předání a převzetí díla s ohledem na čl. III. odst. 3.6. Pokud činností zhotovitele dojde ke způsobení škody objednateli nebo třetím osobám z titulu úmyslného jednání, opomenutí, nedbalosti nebo nesplnění podmínek vyplývajících ze zákona, technických nebo jiných norem nebo vyplývajících z této smlouvy, je zhotovitel povinen bez zbytečného odkladu tuto škodu odstranit a není-li to možné, tak je povinen škodu uhradit finančně v plném rozsahu.
- 6.5. Zhotovitel je povinen si zajistit na vlastní náklady podklady potřebné pro provedení díla, které mu nebyly předány objednatelem z důvodu toho, že tyto nemá k dispozici.
- 6.6. O předání a převzetí každé dílčí části díla bude sepsán písemný předávací protokol. Dílo nebude převzato v případě, že nebude kompletní nebo bude obsahovat vady.
- 6.7. Zhotovitel v rámci jednotlivých dílčích částí díla svolá nejpozději 5 pracovních dnů před termínem předání dílčího plnění objednateli pracovní skupinu v místě plnění předmětu díla nebo v sídle objednatele, kde předloží k závěrečnému projednání koncept dílčího

plnění. Z jednání pracovní skupiny zhotovitel pořídí písemný záznam, který bude součástí dokladové části PD. Zhotovitel bude pokračovat na každém z dílčích plnění předmětu díla v rozsahu 2.2., písm. a), b), c), d), e), f) a g) po předešlém odsouhlasení ze strany objednatele.

- 6.8. Pracovní skupinu bude tvořit zhotovitel nebo jím písemně pověřená osoba (hlavní inženýr projektu), zhotovitelé odborných a profesních částí, pověřené osoby objednatele, zástupci uživatelů a další odborně způsobilé osoby určené objednatelem. Případné návrhy a změny je zhotovitel povinen zpracovat do jednotlivé dílčí části díla.
- 6.9. Zhotovitel při podpisu smlouvy předá objednateli písemné pověření a kontaktní údaje pracovníka, který bude za zhotovitele pověřen koordinací (hlavní inženýr projektu) všech dílčích částí předmětu díla v rozsahu odst. 2.2., písm. a), b), c), d), e), f) a g).
- 6.10. Obě smluvní strany se dohodly, že předáním a převzetím jednotlivých dílčích částí díla přechází na objednatele vlastnické právo včetně veškerých autorských práv spojených s dílem.

Čl. VII. Vady díla

- 7.1. Dílo má vadu, neodpovídá-li smlouvě. Zhotovitel odpovídá za to, že dílo dle této smlouvy je zhotoveno podle zadávací dokumentace, dle podmínek smlouvy a v souladu s právními předpisy.
- 7.2. Zhotovitel poskytuje na provedené dílo záruku v délce trvání 24 měsíců.
- 7.3. Záruční doba počíná běžet dnem následujícím po dni předání a převzetí každé dílčí části díla.
- 7.4. Případné zjevné vady díla objednatel prokazatelným způsobem nahlásí zhotoviteli s tím, že zhotovitel do 5 pracovních dnů od nahlášení vady díla prokazatelným způsobem sdělí objednateli termín jejího odstranění, který však nesmí být delší než 15 pracovních dnů od nahlášení vady objednatelem.
- 7.5. Zjistí-li objednatel po předání a převzetí díla, zejména při realizaci stavebních prací, vady díla vzniklé porušením povinností zhotovitele, jedná se o vady skryté. Zhotovitel je povinen uhradit škodu vzniklou porušením povinností zhotovitele.
- 7.6. Za porušení povinností zhotovitele se považuje zejména nezahrnutí požadovaných prací nebo materiálů do projektové dokumentace, záměnu materiálů, vynechání části požadovaných stavebních prací apod.

Čl. VIII. Zajištění splnění závazků a povinností smluvních stran

- 8.1. Smluvní strany se dohodly z titulu neplnění níže uvedených závazků z této smlouvy zaplatit oprávněné straně tyto smluvní pokuty:
 - a) při nesplnění termínu jednotlivé dílčí části díla v termínech uvedených v čl. III. odst. 3.2. písm. a), b), c), d), e), g) a h) této smlouvy zaplatí zhotovitel smluvní pokutu ve výši 1.000 Kč za každý den prodlení, přičemž pokuta bude počítána pro každou dílčí část samostatně.
 - b) v případě neuhrazení faktur objednatelem v termínu uvedeném v článku V. odst. 5.2 smlouvy má zhotovitel právo na úroky z prodlení podle § 1970 občanského zákoníku ve výši 0,05 % dlužné částky vč. DPH za každý den prodlení.
- 8.2. Zaplacením smluvních pokut dle odstavce 8. 1. nejsou dotčeny nároky objednatele z titulu odpovědnosti za škodu způsobenou zhotovitelem.
- 8.3. Zhotovitel je povinen odstranit reklamované vady a nedodělky nejpozději do pěti kalendářních dnů ode dne uplatnění reklamace. V případě, že zhotovitel nebude moci reklamovanou vadu a nedodělky odstranit nebo ji neuzná, provede o tomto záznam se

stanovením lhůty odstranění nebo zdůvodněním neuznání, který předloží zástupci objednatele ve věcech technických. Pokud tak neučiní, je povinen uhradit objednateli smluvní pokutu 1.000 Kč za každý den prodlení odstranění reklamované vady a nedodělků.

- 8.4. Zhotovitel odpovídá za škodu, která objednateli vznikne v důsledku vadného plnění, a to v plném rozsahu. Za škodu se považuje i újma, která objednateli vznikla tím, že musel vynaložit náklady v důsledku porušení povinností zhotovitele. Pokud se v budoucnu prokáže, že vadou projektové dokumentace zpracované zhotovitelem došlo ke zvýšení nákladů na zhotovení stavby, je zhotovitel povinen uhradit objednateli smluvní pokutu ve výši odpovídající 7 % z hodnoty zvýšených nákladů na provedení stavby, minimálně však 25.000 Kč.
- 8.5. Zhotovitel se zavazuje, že po celou dobu plnění svého závazku z této smlouvy bude mít na vlastní náklady sjednáno profesní pojištění odpovědnosti za škodu způsobenou třetím osobám vyplývající z dodávaného předmětu smlouvy s limitem min. 1 mil. Kč.
- 8.6. Zhotovitel je povinen předat objednateli kopii pojistné smlouvy na požadované pojištění dle čl. 8.5. této smlouvy, a to před podpisem smlouvy.
- 8.7. Odpovědnost za škodu se řídí příslušnými ustanoveními občanského zákoníku, nestanoví-li smlouva jinak.
- 8.8. Způsobí-li některá ze smluvních stran druhé straně škodu porušením své povinnosti z této smlouvy či obecně závazného předpisu, zavazuje se uhradit celou výši náhrady škody straně poškozené do 30 dnů od doručení písemného vyčíslení škody. Případné spory ohledně odpovědnosti za škodu popř. o výši škody budou řešit strany nejprve smírným způsobem a teprve pokud by tento postup rozpor neodstranil, může se kterákoliv strana obrátit na soud.
- 8.9. Pokud jedna ze smluvních stran poruší závažným způsobem své povinnosti, je druhá strana oprávněna tuto smlouvu vypovědět. Obě smluvní strany se dohodly na okamžité vypovědní lhůtě.
- 8.10. Smluvní pokuty sjednané touto smlouvou hradí povinná strana nezávisle na tom, zda a v jaké výši vznikne druhé straně v této souvislosti škoda, kterou lze vymáhat samostatně ve sjednané lhůtě.

Čl. IX.

Odstoupení od smlouvy

- 9.1. Od smlouvy lze odstoupit, pokud dojde k podstatnému porušení smluvních ujednání a pokud toto odstoupení oznámí písemně oprávněná strana druhé straně do 30-ti dnů od vzniku podstatného porušení povinností.
- 9.2. Podstatným porušením smlouvy se rozumí, jestliže strana porušující smlouvu věděla nebo mohla vědět, že druhá strana při takovém porušení nebude mít zájem na takovém plnění smlouvy.
- 9.3. Za podstatné porušení se považuje zejména:
 - a) prodlení zhotovitele s předáním dílčí části díla, a to déle než 10 dnů a objednatel se přitom na tomto prodlení nijak nepodílel,
 - b) objednatel nesplní své finanční závazky vůči zhotoviteli a nebude schopen poskytnout takové záruky, že je splní v náhradním termínu,
 - c) nesplnění kvalitativních a kvantitativních požadavků objednavatele,
 - d) zhotovitel se stane nespolehlivým plátcem DPH dle zákona č. 235/2004Sb. o dani z přidané hodnoty, ve znění pozdějších předpisů,
 - e) vůči majetku zhotovitele probíhá insolvenční řízení, v němž bylo vydáno rozhodnutí o úpadku, pokud to právní předpisy umožňují,
 - f) insolvenční návrh na zhotovitele byl zamítnut proto, že majetek zhotovitele nepostačuje k úhradě nákladů insolvenčního řízení,
 - g) zhotovitel vstoupil do likvidace.

Čl. X.

Všeobecná ustanovení

- 10.1. Tato smlouva o dílo nabývá platnosti dnem podpisu smluvními stranami a účinnosti dnem zveřejnění v registru smluv – <https://smlouvy.gov.cz> .
- 10.2. Tuto smlouvu lze upřesnit nebo změnit pouze písemným dodatkem odsouhlaseným oběma stranami.
- 10.3. K ukončení smluvního vztahu může dojít:
 - a) písemnou dohodou smluvních stran,
 - b) písemným odstoupením jednou ze smluvních stran.
- 10.4. Smluvní vztahy z této smlouvy vzniklé a touto smlouvou neupravené se řídí ustanoveními Občanského zákoníku.
- 10.5. Smlouva podléhá zveřejnění v registru smluv dle zákona č. 340/2015 Sb., o registru smluv.
- 10.6. Tato smlouva je vyhotovena pouze v elektronické podobě.
- 10.7. Účastníci smlouvy o dílo prohlašují, že tato smlouva o dílo byla sepsána svobodně a vážně, určitě a srozumitelně.

Přílohy smlouvy:

- Příloha č. 1 – krycí list (cenová nabídka zhotovitele)
- Příloha č. 2 – Specifikace plnění

V Jihlavě dne dle data
elektronického podpisu

V Roudnici nad Labem dne dle data
elektronického podpisu


Za objednatele

Za zhotovitele

plk. RNDr. Miloslav Klodner
náměstek ředitele pro ekonomiku
podepsáno elektronicky

Ing. Lukáš Fidler
jednatel společnosti
podepsáno elektronicky

KRYCÍ LIST**KŘP KVy – OOP Jemnice, Lipová 924 – Zpracování podkladů pro podání PŽ
OPŽP – vypracování PD – DSP, DPS****A. Údaje o účastníkovi:**

Obchodní firma:	LFplan s.r.o.		
Sídlo (místo podnikání):	Libušina 897, 413 01 Roudnice nad Labem		
IČO:	07657641	DIČ:	CZ 07657641 – nejsem plátce DPH
Bankovní spojení:	Česká spořitelna	Číslo účtu:	5526271369/0800
			

B. Nabídková cena (nejvýše přípustná):

Předmět VZ:	cena bez DPH v Kč	DPH 21 % v Kč	cena včetně DPH v Kč
Projektová příprava - stavebně technický průzkum (STP)	95 000	Nejsem plátce DPH	Nejsem plátce DPH
Projektová příprava – návrh provozně dispozičního řešení (STU)	55 000	Nejsem plátce DPH	Nejsem plátce DPH
Projektová příprava – ověřovací energetický posudek	60 000	Nejsem plátce DPH	Nejsem plátce DPH
Projektová příprava – vypracování návrhu pohledové architektonické varianty objektu	125 000	Nejsem plátce DPH	Nejsem plátce DPH
Vypracování projektové dokumentace pro vydání stavebního povolení (DSP) včetně zajištění vyjádření dotčených orgánů státní správy a správců sítí	340 000	Nejsem plátce DPH	Nejsem plátce DPH
Vypracování projektové dokumentace pro provádění stavby (DPS)	390 000	Nejsem plátce DPH	Nejsem plátce DPH
Zpracování položkového soupisu stavebních prací, dodávek a služeb s výkazem výměr a celkových nákladů stavby	55 000	Nejsem plátce DPH	Nejsem plátce DPH
CENA CELKEM ZA DÍLČÍ ČÁSTI PD	1 120 000	Nejsem plátce DPH	Nejsem plátce DPH
Výkon autorského dozoru v rozsahu max. 250 hodin	190 000	Nejsem plátce DPH	Nejsem plátce DPH

Poznámka:

Cena zahrnuje veškeré náklady včetně dopravy na splnění veřejné zakázky.

Účastník tímto prohlašuje, že akceptuje všechny podmínky veřejné zakázky, je vázán celým obsahem nabídky a souhlasí s obchodními podmínkami uvedenými v návrhu smlouvy o dílo a smlouvy o výkonu autorského dozoru.

datum

razítko

podpis osoby

oprávněné jednat jménem nebo za účastníka

Podrobná specifikace plnění

1. Identifikační údaje

1.1 Údaje o stavbě

a) název stavby:

„KŘP KVy - OOP Jemnice, Lipová 924 - Zpracování podkladů pro podání PŽ OPŽP“ – vypracování PD - DSP, DPS

b) místo plnění:

ul. Lipová 924, 67531 Jemnice, k.ú. Jemnice [658227], p.č.st. 690/2

1.2 Údaje o objednateli

Stát: Česká republika

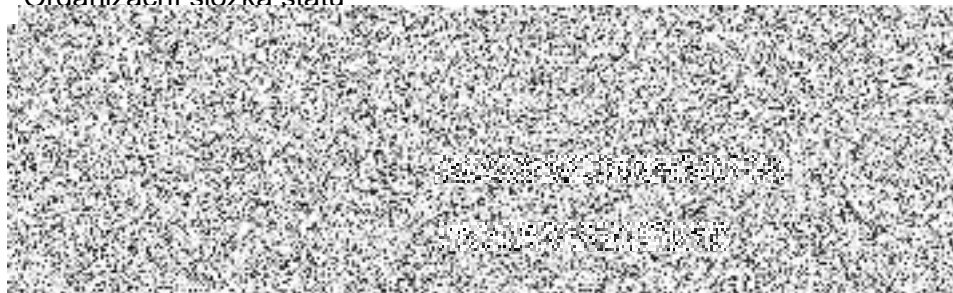
IČ zadavatele: 72052147

DIČ zadavatele: CZ72052147

Název zadavatele: Česká republika – Krajské ředitelství policie kraje Vysočina
Vrchlického 2627/46, 587 24 Jihlava
zastoupená brig. gen. Mgr. Milošem Trojánkem, ředitelem KŘP kraje Vysočina

Právní forma: Organizační složka státu

Kontaktní osoba:



2. Specifikace a rozsah předmětu plnění

Předmětem veřejné zakázky je zajištění projektové přípravy - stavebně technického průzkumu (dále jen „STP“), návrhu provozně dispozičního řešení, ověřovací energetický posudek, vypracování návrhu pohledové architektonické varianty objektu, vypracování projektové dokumentace pro stavební povolení (dále jen „PD-DSP“) a pro provedení stavby (dále jen „PD-DPS“) včetně výkonu autorského dozoru (dále jen „AD“) pro realizaci stavby. Uchazeč zajistí vyjádření dotčených orgánů státní správy a správců sítí potřebných k vyřízení stavebního povolení. Budou zapracovány veškeré připomínky a podmínky specifikované ve vyjádření dotčených orgánů státní správy a správců sítí.

PD bude vypracovaná dle vyhlášky 405/2017 Sb. kterou se mění Vyhláška č. 499/2006 Sb., o dokumentaci staveb, ve znění vyhlášky č. 62/2013 Sb.. Součástí PD pro provedení stavby bude soupis stavebních prací, dodávek a služeb s výkazem výměr zpracovaný dle vyhlášky č.169/2016 Sb.. Výkaz výměr bude rozdělen na nemovitou a movitou část.

V rámci zateplení objektu bude navržena nová barevnost fasády, tak aby měla budova reprezentativní vzhled.

Stavebně technický stav bude modernizován prostřednictvím zateplení obálky budovy, které stabilizuje stavebně technický stav obvodových konstrukcí objektu, přispěje ke zhodnocení stavu nemovitosti a zvýší její ochranu proti povětrnostním vlivům. Svislé obvodové zdivo bude opatřeno kontaktním zateplovacím systém až na úroveň 1.PP. Dále bude opravena svislá hydroizolace 1.PP. Střešní plášť je v havarijním stavu, a proto bude provedena nová skladba střešního pláště doplněním

tepelné izolace a hydroizolačním souvrstvím. Provede se výměna otvorových výplní (okna, dveře, vrata) v obvodovém plášti. Bude provedena modernizace stávající kotelny (výměna kotlů včetně ohřevu TUV, nastavení topného systému).

Z venkovních úprav se uvažuje s opravou stávajícího okapového chodníku kolem objektu. Ve dvorní části se provede nová skladba zpevněných ploch a parkovacích míst včetně úpravy venkovního osvětlení. Dále se provede nová vjezdová brána el. ovládaná. Veškerá opatření budou provedena na základě zpracovaného energetického posudku.

Projektová dokumentace bude řešit možnost využití fotovoltaických panelů umístěných na střeše objektu. Objednatel má právo na změnu a upřesnění zadání.

Dále je předmětem návrh nové dispozice šaten, oddělené pro muže a ženy v rámci objektu (1PP,1.NP,2NP). Šatny budou navrženy pro 15 osob – předpoklad 12mužů/3ženy, včetně sociálního a hygienického zázemí oddělené pro muže a ženy – umývárny, WC.

Zadavatel požaduje po zhotoviteli, aby se obsahově zabýval všemi odstavci textových částí PD. Dále je požadován věcný soulad mezi grafickou a textovou částí tj., informace, která je v textové části, musí být prokazatelná i v grafické části.

2.1 Zajištění projektové přípravy v rozsahu:

2.1.1 Stavebně technický průzkum, zaměření a statické posouzení stávajícího stavu (dále jen „STP“)

- stavebně technický průzkum stávajících objektů areálu, zejména pak stavebních konstrukcí, jednotlivých skladeb s provedením fyzických sond pro ověření stávajícího stavu, zjištění stavu technické infrastruktury objektů a statické posouzení objektů.

Výstupem STP bude dokumentace skládající se z textové části a výkresové části s podrobným popisem jednotlivých konstrukcí. STP bude provádět výhradně odborně způsobilá osoba s autorizací pro pozemní stavby.

Statické posouzení objektu bude zpracováno autorizovaným inženýrem pro statiku staveb.

- zhotovitel projektové přípravy zajistí provedení sond do konstrukcí v rozsahu dle uvážení (min. 1x do vodorovných a 1x do svislých konstrukcí) na objekt a druh konstrukce, pro ověření stavu a druhu materiálu. Náklady spojené s prováděním sond do konstrukcí a jejich zakrytí do původního stavu jsou výhradně v režii zhotovitele, který si je započítal do ceny díla.

- zhotovitel dále pořídí v průběhu provádění a vyhodnocování sond přehlednou fotodokumentaci s přesnou identifikací jednotlivých fotografií a se zákresem sond do výkresové části. Fotodokumentace bude přílohou textové části.

- způsob zpracování výstupů bude proveden v souladu s článkem 3. Způsob zpracování předmětu plnění.

- zhotovitel dále pořídí zaměření stávajícího stavu objektu OO PČR Jemnice, ul. Lipová 924, 67531 Jemnice a přehlednou fotodokumentaci stávajícího stavu.

2.1.1 Způsob zpracování výstupu STP stavebně technického průzkumu:

Výkresová část (CAD)

Soubory výkresové dokumentace může být vytvořena variantně ve formátech vektorové CAD grafiky DGN (Bentley MicroStation), DWG (AutoCAD Graphics Autodesk).

Všechny výkresy je nutno také uložit v rastrovém formátu PDF.

Technická zpráva

Soubory technických zpráv a ostatní textové části je možno vytvářet ve formátech RTF (Rich Text File) nebo DOC (Microsoft WORD) a PDF (Adobe Acrobat).

Fotodokumentace

Pro soubory fotodokumentace je předepsán formát JPEG.

Výstup stavebně technického průzkumu bude odevzdán v tištěné formě ve 2 vyhotoveních na každý objekt zvlášť.

Kopie průzkumu na CD-R 1x „Stavebně technický průzkum“.

K předání výstupu stavebně technického průzkumu dojde osobně na OSNM KRPJ, Vrchlického 2627/47, 587 24 Jihlava za účasti některého z pracovníků OSNM uvedených v bodě 1.2.

2.1.2 Vypracování návrhu provozně dispozičního řešení (dále jen "STU")

- zhotovitel vypracuje architektonický návrh provozně dispozičního řešení.
- způsob zpracování výstupů bude provedeno v souladu s článkem 3. Způsob zpracování předmětu plnění.
- náklady spojené s vypracováním STU jsou výhradně v režii zhotovitele, který si je započítal do ceny díla.
- zhotovitel v rámci plnění předmětu díla svolá nejpozději 5 pracovních dnů před termínem předání plnění objednateli pracovní skupinu v místě plnění předmětu díla, kde předloží k závěrečnému projednání koncept dílčího plnění. Z jednání pracovní skupiny zhotovitel pořídí písemný záznam, který bude součástí dokladové části PD.
- zhotovitel je zároveň povinen 3 dny před závěrečným projednáním dílčího plnění zaslat na KŘP kraje Vysočina koncept řešení, včetně všech textových a výkresových částí pracovníkům KŘP OSNM k seznámení.
- zadavatel požaduje po zhotoviteli, aby se obsahově zabýval všemi odstavci textových částí PD. Dále je požadován věcný soulad mezi grafickou a textovou částí tj., informace, která je v textové části, musí být prokazatelná i v grafické části.

2.1.2 Způsob zpracování výstupu PD - STU návrh provozně dispozičního řešení:

Výkresová část (CAD)

Soubory výkresové dokumentace může být vytvořena variantně ve formátech vektorové CAD grafiky DGN (Bentley MicroStation), DWG (AutoCAD Graphics Autodesk).

Všechny výkresy je nutno také uložit v rastrovém formátu PDF.

Výstup architektonického návrhu a provozně dispozičního řešení bude odevzdán v tištěné formě v 1 vyhotovení.

Kopie projektu na datovém nosiči 1x „Architektonický návrh provozně dispozičního řešení“.

K předání výstupu architektonického návrhu a provozně dispozičního řešení dojde osobně na OSNM KRPJ, Vrchlického 2627/47, 587 24 Jihlava za účasti některého z pracovníků OSNM uvedených v bodě 1.2.

2.1.3 Ověřovací energetický posudek (dále jen „OP“)

- Ověřovací energetický posudek za účelem zjištění podmínek, za kterých může být stavba provedena s tím, že budou dodrženy parametry zatepovaného objektu v rámci doby udržitelnosti a nedojde k porušení dotačních podmínek.
- Ověřovací energetický posudek zpracovaný v rozsahu stanoveném zákonem č. 406/2000 Sb., o hospodaření energií, v platném znění a právního předpisu tento zákon nahrazujícího. A vyhlášky č. 78/2015 o energetické náročnosti budov za účelem zjištění podmínek, za kterých může být stavba provedena s tím, že budou dodrženy parametry zatepovaného objektu v rámci doby udržitelnosti a nedojde k porušení dotačních podmínek.

Výstup ověřovacího energetického posudku bude odevzdán v tištěné formě ve 2 vyhotoveních.

Kopie posudku na CD-R 1x „Ověřovací energetický posudek“.

K předání výstupu ověřovacího energetického posudku dojde osobně na OSNM KRPJ, Vrchlického 2627/47, 587 24 Jihlava za účasti některého z pracovníků OSNM uvedených v bodě 1.2.

2.1.4 Vypracování návrhu pohledové architektonické varianty objektu

- Zhotovitel vypracuje architektonický návrh objektu.
- Způsob zpracování výstupů bude provedeno v souladu s článkem 3. Způsob zpracování předmětu plnění
- Náklady spojené s vypracováním architektonického návrhu jsou výhradně v režii zhotovitele, který si je započítal do ceny díla
- Zhotovitel v rámci plnění předmětu díla svolá nejpozději 5 pracovních dnů před termínem předání plnění objednateli pracovní skupinu v místě plnění předmětu díla, kde předloží k závěrečnému

projednání koncept dílčího plnění. Z jednání pracovní skupiny zhotovitel pořídí písemný záznam, který bude součástí dokladové části PD.

- Zhotovitel je zároveň povinen 3 dny před závěrečným projednáním dílčího plnění zaslat na KŘP kraje Vysočina koncept řešení pracovníkům KŘP OSNM k seznámení.

- Zadavatel požaduje po zhotoviteli, aby zpracoval min. dvě architektonické varianty objektu.

Výstup pohledové architektonické varianty objektu bude odevzdán v tištěné formě ve 2 vyhotoveních.

Kopie architektonického návrhu na CD-R 1x „Pohledová architektonická varianta objektu“.

K předání výstupu pohledové architektonické varianty objektu dojde osobně na OSNM KRPJ, Vrchlického 2627/47, 587 24 Jihlava za účasti některého z pracovníků OSNM uvedených v bodě 1.2.

2.2 Předmět plnění – Vypracování projektové dokumentace pro stavební povolení (dále jen „DSP“)

- Předmětem veřejné zakázky je vypracování projektové dokumentace pro stavební povolení (dále jen „PD - DSP“). Vyhotovená PD - DSP bude podkladem žádosti pro povolení stavby na stavebním úřadu Ministerstva vnitra. PD - DSP bude vypracována v souladu s přílohou č.12 vyhlášky č. 405/2017 Sb. kterou se mění vyhláška č. 499/2006 Sb., o dokumentaci staveb, ve znění vyhlášky č. 62/2013 Sb., podle podmínek výzvy k podání nabídky a jejích příloh.

- Zhotovitel zpracuje dílčí projektovanou část po předchozím projednání s dotčenými orgány státní správy a se správcí sítí.

- Náklady spojené s vypracováním PD - DSP jsou výhradně v režii zhotovitele, který si je započítal do ceny díla.

- Způsob zpracování výstupů bude provedeno v souladu s článkem 3. Způsob zpracování předmětu plnění

- Zpracování textové a výkresové části PD - DSP bude obsahově v souladu dle přílohy č.12 vyhlášky č. 405/2017 Sb. kterou se mění vyhláška č. 499/2006 Sb., o dokumentaci staveb, ve znění vyhlášky č. 62/2013 Sb. v rozsahu písmene A, B, C, D

- Součástí DSP textové části bude plán kontrolních prohlídek stavby v souladu se stavebním zákonem č. 183/2006 Sb..

- Zhotovitel v rámci plnění předmětu díla svolá nejpozději 5 pracovních dnů před termínem předání plnění objednateli pracovní skupinu v místě plnění předmětu díla, kde předloží k závěrečnému projednání koncept dílčího plnění. Z jednání pracovní skupiny zhotovitel pořídí písemný záznam, který bude součástí dokladové části PD - DSP.

- Zhotovitel je zároveň povinen 3 dny před závěrečným projednáním dílčího plnění zaslat na KŘP kraje Vysočina koncept řešení, včetně všech textových a výkresových částí pracovníkům KŘP OSNM k seznámení.

- Zadavatel požaduje po zhotoviteli, aby se obsahově zabýval všemi odstavci textových částí PD. Dále je požadován věcný soulad mezi grafickou a textovou částí tj., informace, která je v textové části, musí být prokazatelná i v grafické části.

Objednatel požaduje po zhotoviteli, aby výkresová část objektu byla zakreslena dle normy ČSN EN ISO 7518.

- Zpracovatel vyhodnotí a zároveň stanoví účast koordinátora BOZP při realizaci stavby v rámci přílohy B. Souhrnná technická zpráva.

Zpracování projektové dokumentace pro stavební povolení v následujícím rozsahu:

Vypracování a dodání PD pro stavební povolení bude provedeno v souladu se zákonem č. 183/2006 Sb., o územním plánování a stavebním řádu, v platném znění, zákonem č. 406/2000 Sb., o hospodaření energií, v platném znění a bude zpracována dle přílohy č.12 vyhlášky č. 405/2017 Sb. kterou se mění vyhláška č. 499/2006 Sb., o dokumentaci staveb, ve znění vyhlášky č. 62/2013 Sb..

PD bude obsahovat:

A – Průvodní zpráva,

Zhotovitel PD se vypořádá se všemi odstavci v souvislosti s rozsahem navrhovaných opatření v rámci celého projektu.

B – Souhrnná technická zpráva,

Zhotovitel PD se vypořádá se všemi odstavci v souvislosti s rozsahem navrhovaných opatření v rámci celého projektu.

C – Situační výkresy

- C.1 Situační výkres širších vztahů
- C.2 Katastrální situační výkres
- C.3 Koordinační situační výkres
- C.4 Speciální situační výkresy

D – Dokumentace objektů a technických a technologických zařízení

D.1 Dokumentace stavebního nebo inženýrského objektu

D.1.1 Architektonicko stavební řešení

a) Technická zpráva, architektonické, výtvarné, materiálové, dispoziční a provozní řešení, bezbariérové užívání stavby; konstrukční a stavebně technické řešení a technické vlastnosti stavby; stavební fyzika - tepelná technika, osvětlení, oslunění, akustika / hluk, vibrace - popis řešení, výpis použitých norem

b) Výkresová část – výkresy stavební jámy, půdorys základů, půdorysy jednotlivých podlaží a střech s rozměrovými kótami hlavních dělících konstrukcí, otvorů v obvodových konstrukcích a celkových rozměrů hmoty stavby; s popisem účelu využití místností s plošnou výměrou včetně grafického rozlišení charakteristického materiálového řešení základních konstrukcí; charakteristické řezy se základním konstrukčním řešením včetně řezů dokumentujících návaznost na stávající zástavbu zejména s ohledem na hloubku založení navrhované stavby a staveb stávajících, s výškovými kótami vztaženými ke stávajícímu terénu včetně grafického rozlišení charakteristického materiálového řešení základních konstrukcí; pohledy s vyznačením základního výškového řešení, barevností a charakteristikou materiálů povrchů; pohledy dokumentující začlenění stavby do stávající zástavby nebo krajiny.

D.1.2. Stavebně konstrukční řešení

a) Technická zpráva (popis stávajícího konstrukčního systému stavby, výsledek průzkumu stávajícího stavu nosného systému stavby při návrhu její změny; navržené materiály a hlavní konstrukční prvky navrhované změny; hodnoty užitných, klimatických a dalších zatížení uvažovaných při návrhu změny. Požadavky na kontrolu zakrývaných konstrukcí; seznam použitých podkladů, norem, technických předpisů, odborné literatury, výpočetních programů apod.; specifické požadavky na rozsah a obsah dokumentace pro provádění stavby, případně dokumentace zajišťované jejím zhotovitelem)

b) Výkresová část (výkresy základů, pokud tyto konstrukce nejsou zobrazeny ve stavebních výkresech základů; tvar monolitických betonových konstrukcí; výkresy sestav dílců montované betonové konstrukce; výkresy sestav kovových a dřevěných konstrukcí apod.)

c) Statické posouzení (ověření základního koncepčního řešení v rámci změny na stávající nosné konstrukce; posouzení stability stávajících konstrukce vlivem projektovaných změn; stanovení rozměrů kotvicích prvků v rámci obvodových prvků nosné konstrukce včetně jejího založení; dynamický výpočet, pokud na konstrukci působí dynamické namáhání).

d) Plán kontroly spolehlivosti konstrukcí (stanovení kontrol spolehlivosti konstrukcí stavby z hlediska jejich budoucího využití).

D.1.3 Požárně bezpečnostní řešení

a) Technická zpráva (výpis použitých podkladů, popis a umístění stavby a jejich objektů, rozdělení stavby a objektů do požárních úseků, posouzení velikosti požárních úseků, výpočet požárního rizika, stanovení stupně požární bezpečnosti, zhodnocení navržených stavebních konstrukcí z hlediska požární odolnosti včetně požadavků na zvýšení jejich požární odolnosti, zhodnocení stavebních výrobků z hlediska třídy reakce na oheň, odkapávání v podmínkách požáru, rychlosti šíření plamene po povrchu, zhodnocení evakuace a stanovení druhu a počtu únikových cest, jejich kapacity,

provedení a vybavení, stanovení odstupových vzdáleností, popř. bezpečnostních vzdáleností a jejich zhodnocení ve vztahu k okolní zástavbě, vymezení požárně nebezpečného prostoru a jeho zhodnocení ve vztahu k okolní zástavbě a sousedním pozemkům, zhodnocení provedení požárního zásahu včetně vymezení zásahových cest, zhodnocení příjezdových komunikací, nástupních ploch pro požární techniku, způsob zabezpečení stavby požární vodou a jinými hasebními prostředky včetně rozmístění vnějších a vnitřních odběrných míst, stanovení počtu, druhu a způsobu rozmístění hasicích přístrojů, popřípadě dalších věcných prostředků požární ochrany nebo požární techniky, zhodnocení technických, popřípadě technologických zařízení stavby, posouzení požadavků na zabezpečení stavby požárně bezpečnostními zařízeními včetně podmínek a návrhu způsobu jejich umístění, jejich instalace do stavby a stanovení požadavků pro provedení stavby, rozsah a způsob rozmístění výstražných a bezpečnostních značek a tabulek).

b) Výkresová část (situační výkres požární ochrany v měřítku 1 : 500 nebo 1 : 1 000, půdorysy jednotlivých podlaží s označením a popisem požárních úseků, v souladu s požadavky jiného právního předpisu, který upravuje technické podmínky požární ochrany).

D.1.4 Technika prostředí staveb

Dokumentace jednotlivých profesí určí podle rozsahu změn zařízení a systémy v technických podrobnostech dokládajících dodržení normových hodnot a právních předpisů. Vymezí základní materiálové, technické a technologické, dispoziční a provozní vlastnosti zařízení a systémů v rozsahu změn. Uvede základní kvalitativní a bezpečnostní požadavky na zařízení a systémy. Dokumentace se zpracovává samostatně pro jednotlivé části (profese) podle konkrétní stavby a člení se např.:

- zdravotně technické instalace,
- vzduchotechnika a vytápění, chlazení,
- měření a regulace,
- silnoproudá elektrotechnika,
- elektronické komunikace a další
- vyhrazená technická zařízení,
- vyhrazená požárně bezpečnostní zařízení a další

Obsah a rozsah dokumentace se zpracovává podle společných zásad. Bude přizpůsoben charakteru, rozsahu a technické složitosti dané stavby, stavebních úprav a jejich zařízení. Organizační uspořádání dokumentace jednotlivých částí (profesí) je účelné uspořádat podle postupu realizace stavby.

Dokumentace zejména obsahuje:

a) Technickou zprávu (výpis použitých norem - normových hodnot a předpisů; výchozí podklady a stavební program; požadavky na profesi - zadání, klimatické podmínky místa stavby - výpočtové parametry venkovního vzduchu - zima / léto; požadované mikroklimatické podmínky - zimní / letní, minimální hygienické dávky čerstvého vzduchu, podíl vzduchu oběhového; údaje o škodlivinách se stanovením emisí a jejich koncentrace; provozní podmínky - počet osob, tepelné ztráty, tepelné zátěže apod., provozní režim - trvalý, občasný, nepřerušovaný; popis navrženého řešení a dimenzování, popis funkce a uspořádání instalace a systému; bilance energií, médií a potřebných hmot; zásady ochrany zdraví, bezpečnosti práce při provozu zařízení; ochrana životního prostředí, ochrana proti hluku a vibracím, požární opatření; požadavky na postup realizačních prací a podmínky projektanta pro realizaci díla, jeho uvedení do provozu a provozování během životnosti stavby).

b) Výkresovou část umístění a uspořádání rozhodujících zařízení, strojů, základních mechanických komponentů, zdrojů energie apod.; základní vymezení prostoru na jejich umístění ve stavbě; základní přehledová schémata rozvodů a zařízení, základní technologická schémata; půdorysy základních trubních a kabelových rozvodů v jedno čárovém zobrazení, případné řezy koordinačních uzlů; umístění zařizovacích předmětů; požadavky na stavební úpravy a řešení speciálních prostorů techniky prostředí staveb.

c) Seznam strojů a zařízení a technické specifikace (seznam rozhodujících strojů a zařízení, základních mechanických komponentů, zdrojů energie apod.; popis základních technických a výkonových parametrů a souvisejících požadavků).

D.2 Dokumentace technických a technologických zařízení

– pokud bude změnou stavby a charakterem stavebních úprav nutné zajistit.

Stavbu lze, podle charakteru, členit na provozní celky, které se dále dělí na provozní soubory a dílčí provozní soubory nebo funkční soubory.

Technologická zařízení jsou výrobní a nevýrobní.

Nevýrobní technologická zařízení jsou např.:

- přírodní vedení a rozvody veškeré technické infrastruktury (elektrická energie, elektronické komunikace, plynárenství, teplárenství, rozvody médií atd.) včetně souvisejících zařízení,
- přeložky vedení technické infrastruktury,
- zařízení vertikální a horizontální dopravy osob a nákladů, zařízení pro dopravu osob s omezenou schopností pohybu a orientace, evakuační nebo požární zařízení,
- vyhrazená technická zařízení,
- vyhrazená požárně bezpečnostní zařízení a další.

Dokumentace se zpracovává po jednotlivých provozních nebo funkčních souborech a zařízeních.

Následující obsah a rozsah dokumentace je uveden jako maximální a v konkrétním případě bude přizpůsoben charakteru a technické složitosti dané stavby.

Člení se na:

a) Technickou zprávu (popis výrobního programu; u nevýrobních staveb popis účelu, seznam použitých podkladů; popis technologického procesu výroby, potřeba materiálů, surovin a množství výrobků, základní skladba technologického zařízení - účel, popis a základní parametry, popis skladového hospodářství a manipulace s materiálem při výrobě, požadavky na dopravu vnitřní i vnější, vliv technologického zařízení na stavební řešení, údaje o potřebě energií, paliv, vody a jiných médií, včetně požadavků a míst napojení).

b) Výkresovou část (umístění a uspořádání rozhodujících zařízení, strojů, základních mechanických komponentů, zdrojů energie apod.; základní vymezení prostoru na jejich umístění ve stavbě, základní přehledová schémata rozvodů a zařízení, půdorysy základních potrubních a kabelových rozvodů v jednočárovém zobrazení, případné řezy koordinačních uzlů, požadavky na stavební úpravy a řešení speciálních prostorů technologických zařízení, jejichž dispoziční řešení bývá obvykle součástí výkresů stavební části; základní technologická schémata dokladující účel a úroveň navrhovaného výrobního procesu, dispozice a umístění hlavních strojů a zařízení a způsob jejich zabudování - půdorysy, řezy, zpravidla v měřítku 1 : 100).

c) Seznam strojů a zařízení a technické specifikace (seznam rozhodujících strojů a zařízení, základních mechanických komponentů, zdrojů energie apod.; popis základních technických a výkonových parametrů a souvisejících požadavků).

Dokladová část

Dokladová část obsahuje doklady o splnění požadavků podle jiných právních předpisů vydané příslušnými správními orgány nebo příslušnými osobami a dokumentaci zpracovanou osobami oprávněnými podle jiných právních předpisů.

1. Závazná stanoviska, stanoviska, rozhodnutí, vyjádření dotčených orgánů
2. Dokumentace vlivů záměru na životní prostředí
3. Doklad podle jiného právního předpisu
4. Stanoviska vlastníků veřejné dopravní a technické infrastruktury
 - 4.1 Stanoviska vlastníků veřejné dopravní a technické infrastruktury k možnosti a způsobu napojení, vyznačená například na situačním výkrese
 - 4.2 Stanovisko vlastníka nebo provozovatele k podmínkám zřízení stavby, provádění prací a činností v dotčených ochranných a bezpečnostních pásmech podle jiných právních předpisů
5. Geodetický podklad pro projektovou činnost zpracovaný podle jiných právních předpisů

6. Projekt zpracovaný báňským projektantem
7. Průkaz energetické náročnosti budovy podle zákona o hospodaření energií
8. Ostatní stanoviska, vyjádření, posudky a výsledky jednání vedených v průběhu zpracování dokumentace
9. Plán kontrolních prohlídek stavby

2.2.1 Způsob zpracování výstupu PD - DSP pro stavební povolení:

Výkresová část (CAD)

Soubory výkresové dokumentace může být vytvořena variantně ve formátech vektorové CAD grafiky DGN (Bentley MicroStation), DWG (AutoCAD Graphics Autodesk).

Všechny výkresy je nutno také uložit v rastrovém formátu PDF.

Technická zpráva

Soubory technických zpráv a ostatní textové části je možno vytvářet ve formátech RTF (Rich Text File) nebo DOC (Microsoft WORD) a PDF (Adobe Acrobat).

Fotodokumentace

Pro soubory fotodokumentace je předepsán formát JPEG.

Média

Veškerá data projektu se předávají pouze na datových nosičích CD-R. Nosič bude opatřen samolepící etiketou, kde bude uvedeno tiskem „Archivní projektová dokumentace“, její stupeň, datum a název akce.

Nosič bude obsahovat PD (v editovatelné verzi) v členění dle přílohy č.12 vyhlášky č. 405/2017 Sb. kterou se mění vyhláška č. 499/2006 Sb., o dokumentaci staveb, ve znění vyhlášky č. 62/2013 Sb. ve formátu vektorové CAD grafiky .dng nebo .dwg s textovými soubory ve formátu viz. „Textové soubory“.

Na datovém nosiči budou všechny výkresy (soubory) a části popsány a děleny ve stromové struktuře pod číslem přílohy a jejím názvem. Popis výkresů na datovém nosiči a v tištěné formě se musí shodovat.

Výstup projektové dokumentace pro stavební povolení bude odevzdán v tištěné formě ve 3 vyhotoveních.

Kopie projektu na CD-R 1x „Archivní projektová dokumentace“.

Předání výstupu projektové dokumentace pro stavební povolení dojde osobně na OSNM KRPJ, Vrchlického 2627/47, 587 24 Jihlava za účasti některého z pracovníků OSNM uvedených v bodě 1.2.

2.3 Předmět plnění – Vypracování projektové dokumentace pro provádění stavby (dále jen „DPS“)

Dále je předmětem veřejné zakázky vypracování projektové dokumentace pro provádění stavby (dále jen „PD - DPS“) včetně celkových nákladů stavby a položkového soupisu stavebních prací, dodávek a služeb s výkazem výměr. Vyhotovená PD – DPS včetně soupisu stavebních prací, dodávek a služeb s výkazem výměr bude podkladem pro zadávací dokumentaci veřejné zakázky na výběr zhotovitele stavby.

PD bude vypracována v souladu s přílohou č.13 vyhlášky 405/2017 Sb. kterou se mění vyhláška č. 499/2006 Sb., o dokumentaci staveb, ve znění vyhlášky č. 62/2013 Sb.. Soupis stavebních prací, dodávek a služeb s výkazem výměr bude vypracován v souladu s vyhláškou č. 169/2016 Sb., kterou se stanoví podrobnosti vymezení předmětu veřejné zakázky na stavební práce a rozsah soupisu stavebních prací, dodávek a služeb s výkazem výměr.

Objednatel požaduje po zhotoviteli, aby výkresová část objektu byla zakreslena dle normy ČSN EN ISO 7518.

- Zhotovitel zpracuje dílčí projektovanou část po předchozím projednání s dotčenými orgány státní správy, a se správcí sítí.

- Náklady spojené s vypracováním PD - DPS jsou výhradně v režii zhotovitele, který si je započítal do ceny díla.
 - Způsob zpracování výstupů bude provedeno v souladu s článkem 4. Způsob zpracování předmětu plnění
 - Zpracování textové a výkresové části PD - DPS bude obsahově v souladu zpracována dle přílohy č.13 vyhlášky 405/2017 Sb. kterou se mění vyhláška č. 499/2006 Sb., o dokumentaci staveb, ve znění vyhlášky č. 62/2013 Sb. v rozsahu písmene A, B, C, D.
 - Součástí projektové dokumentace pro provádění stavby bude plán BOZP, který bude součástí dokladové části.
 - Zhotovitel v rámci plnění předmětu díla svolá nejpozději 5 pracovních dnů před termínem předání plnění objednateli pracovní skupinu v místě plnění předmětu díla, kde předloží k závěrečnému projednání koncept dílčího plnění. Z jednání pracovní skupiny zhotovitel pořídí písemný záznam, který bude součástí dokladové části PD - DPS.
 - Zhotovitel je zároveň povinen 3 dny před závěrečným projednáním dílčího plnění zaslat na KŘP kraje Vysočina koncept řešení, včetně všech textových a výkresových částí pracovníkům KŘP OSNM k seznámení.
- Zadavatel požaduje po zhotoviteli, aby se obsahově zabýval všemi odstavci textových částí PD. Dále je požadován věcný soulad mezi grafickou a textovou částí tj., informace, která je v textové části, musí být prokazatelná i v grafické části.

Zpracování projektové dokumentace pro provádění stavby v následujícím rozsahu:

Rozsah projekčních prací bude stanoven předchozím stupněm projektové dokumentace a požadavky stanovenými ve stavebním povolení včetně požadavků dotčených orgánů státní správy a správců inženýrských sítí v podrobnostech dle přílohy č.13 vyhlášky 405/2017 Sb. kterou se mění vyhláška č. 499/2006 Sb., o dokumentaci staveb, ve znění vyhlášky č. 62/2013 Sb..

Vypracování a dodání PD pro provádění stavby včetně soupisu stavebních prací, dodávek a služeb s výkazem výměr bude provedeno v souladu se zákonem č. 183/2006 Sb., o územním plánování a stavebním řádu, v platném znění, souvisejícími prováděcími předpisy a bude zpracována dle přílohy č.13 vyhlášky 405/2017 Sb. kterou se mění vyhláška č. 499/2006 Sb., o dokumentaci staveb, ve znění vyhlášky č. 62/2013 Sb. a vyhlášky 169/2016 Sb.

Všechny části PD **nesmí** obsahovat požadavky nebo odkazy na obchodní firmy, názvy nebo jména a příjmení, specifická označení zboží a služeb, které platí pro určitou osobu, popřípadě její organizační složku za příznačné, patenty na vynálezy, užité vzory, průmyslové vzory, ochranné známky nebo označení původu, pokud by to vedlo ke zvýhodnění nebo vyloučení určitých dodavatelů nebo určitých výrobků. Odkaz je možné připustit pouze v případě, pokud bude nevyhnutelně nutné uvést specifická označení, poté je možné použití obchodních názvů. Současně však je umožněno použití i jiných, kvalitativně a technicky obdobných řešení.

Projektová dokumentace musí vždy obsahovat části A až D, E, F s tím, že rozsah a obsah jednotlivých částí bude přizpůsoben druhu a významu stavby, jejímu umístění, stavebně technickému provedení, účelu využití, vlivu na životní prostředí a době trvání stavby.

Společné zásady:

Projektová dokumentace pro provádění stavby se zpracovává samostatně pro jednotlivé pozemní a inženýrské objekty a pro technologická zařízení. Vychází se ze schválené projektové dokumentace pro ohlášení stavby nebo pro vydání stavebního povolení, u staveb technické infrastruktury nevyžadující stavební povolení ani ohlášení se vychází z dokumentace pro vydání územního rozhodnutí nebo územního souhlasu. Projektová dokumentace se zpracovává v podrobnostech umožňujících vypracovat soupis stavebních prací, dodávek a služeb s výkazem výměr. Projektová dokumentace obsahuje též technické charakteristiky, popisy a podmínky provádění stavebních prací. **Výkresy podrobností (detailů)** zobrazují pro dodavatele závazné, nebo tvarově složité konstrukce (prvky), na které klade projektant zvláštní požadavky a které je nutné při provádění stavby respektovat.

Objednatel požaduje po zhotoviteli, aby výkresová část rekonstruovaného objektu byla zakreslena dle normy ČSN EN ISO 7518. Dále je požadován věcný soulad mezi grafickou a textovou částí tj., informace, která je v textové části, musí být prokazatelná i v grafické části.

PD bude obsahovat:

A – Průvodní zpráva,

zhotovitel PD se vypořádá se všemi odstavci v souvislosti s rozsahem navrhovaných opatření v rámci celého projektu

B – Souhrnná technická zpráva,

zhotovitel PD se vypořádá se všemi odstavci v souvislosti s rozsahem navrhovaných opatření v rámci celého projektu

Příslušné body budou převzaty z projektové dokumentace pro vydání stavebního povolení, u staveb technické infrastruktury nevyžadující stavební povolení ani ohlášení budou převzaty z dokumentace pro vydání územního rozhodnutí nebo územního souhlasu, s provedením případných revizí a doplnění tak, aby z nich vyplývaly:

- a) požadavky na zpracování dodavatelské dokumentace stavby,
- b) požadavky na zpracování plánu bezpečnosti a ochrany zdraví při práci na staveništi,
- c) podmínky realizace prací, budou-li prováděny v ochranných nebo bezpečnostních pásmech jiných staveb,
- d) zvláštní podmínky a požadavky na organizaci staveniště a provádění prací na něm, vyplývající zejména z druhu stavebních prací, vlastností staveniště nebo požadavků stavebníka na provádění stavby apod.,
- e) ochrana životního prostředí při výstavbě.

C – Situační výkresy

C.1 Situační výkres širších vztahů

C.2 Koordinační situační výkres

D – Dokumentace objektů a technických a technologických zařízení

D.1 Dokumentace stavebního nebo inženýrského objektu

D.1.1 Architektonicko-stavební řešení – přiměřeně k rozsahu řešených stavebních úprav

a) Technická zpráva - účel objektu, funkční náplň, kapacitní údaje; architektonické, výtvarné, materiálové a dispoziční řešení, bezbariérové užívání stavby; celkové provozní řešení, technologie výroby; konstrukční a stavebně technické řešení a technické vlastnosti stavby; bezpečnost při užívání stavby, ochrana zdraví a pracovní prostředí; stavební fyzika - tepelná technika, osvětlení, oslunění, akustika / hluk, vibrace - popis řešení, zásady hospodaření energiemi, ochrana stavby před negativními účinky vnějšího prostředí; požadavky na požární ochranu konstrukcí; údaje o požadované jakosti navržených materiálů a o požadované jakosti provedení; popis netradičních technologických postupů a zvláštních požadavků na provádění a jakost navržených konstrukcí; požadavky na vypracování dokumentace zajišťované zhotovitelem stavby - obsah a rozsah výrobní a dílenské dokumentace zhotovitele; stanovení požadovaných kontrol zakrývaných konstrukcí a případných kontrolních měření a zkoušek, pokud jsou požadovány nad rámec povinných - stanovených příslušnými technologickými předpisy normami; výpis použitých norem.

b) Výkresová část - výkresy stavební jámy, půdorysy výkopů a základů - nejsou-li obsaženy v části D.1.2, půdorysy jednotlivých podlaží s rozměrovými kótami všech konstrukcí, otvorů v konstrukcích, s popisem účelu využití místností s plošnou výměrou včetně grafického rozlišení charakteristického materiálového řešení konstrukcí, s pop

isem nebo označením výrobků a s odkazy na podrobnosti; charakteristické řezy se základním konstrukčním řešením, s výškovými kótami vztaženými ke stávajícímu terénu včetně grafického rozlišení charakteristického materiálového řešení konstrukcí; dílčí řezy v potřebném rozsahu a měřítku; výkresy střešních případně krovů; pohledy na všechny plochy fasády s výškovými kótami základního výškového řešení vztaženými ke stávajícímu terénu, s vyznačením barevnosti a charakteristiky materiálů povrchů.

c) Dokumenty podrobností - skladby konstrukcí, seznamy částí, výrobků a prací, rozhodující detaily konstrukcí a atypických výrobků.

D.1.2 Stavebně konstrukční řešení - přiměřeně k rozsahu řešených stavebních úprav a dotčených konstrukcí

a) Technická zpráva - podrobný popis navrženého nosného systému stavby s rozlišením jednotlivých konstrukcí podle druhu, technologie a navržených materiálů; definitivní průřezové rozměry jednotlivých konstrukčních prvků případně odkaz na výkresovou dokumentaci; údaje o uvažovaných zatíženích ve statickém výpočtu - stálá, užitná, klimatická, od anténních soustav, mimořádná, apod.; údaje o požadované jakosti navržených materiálů; popis netradičních technologických postupů a zvláštních požadavků na provádění a jakost navržených konstrukcí; zajištění stavební jámy; stanovení požadovaných kontrol zakrývaných konstrukcí a případných kontrolních měření a zkoušek, pokud jsou požadovány nad rámec povinných - stanovených příslušnými technologickými předpisy a normami; v případě změn stávající stavby - popis konstrukce, jejího současného stavu, technologický postup s upozorněním na nutná opatření k zachování stability a únosnosti vlastní konstrukce, případně bezprostředně sousedících objektů; požadavky na vypracování dokumentace zajišťované zhotovitelem stavby - obsah a rozsah, upozornění na hodnoty minimální únosnosti, které musí konstrukce splňovat; požadavky na požární ochranu konstrukcí; seznam použitých podkladů - předpisů, norem, literatury, výpočetních programů apod.; požadavky na bezpečnost při provádění nosných konstrukcí - odkaz na příslušné předpisy a normy.

b) Podrobný statický výpočet - Statický výpočet musí být kontrolovatelný, tedy musí být přehledný, aby bylo možno sledovat postup výpočtu, návrhová zatížení, uvažované statické schéma a výpočetní model. Statický výpočet v dokumentaci pro provedení stavby vychází ze statického výpočtu vypracovaného v předchozím stupni projektové dokumentace. Je úplným podkladem pro vypracování technické specifikace konstrukční části a výkresové dokumentace pro provedení stavby. Obsahuje dimenzování veškerých konstrukcí, které jsou součástí dokumentace zajišťované zhotovitelem stavby (výkresy betonových monolitických a prefabrikovaných konstrukcí, dodavatelská dokumentace kovových a dřevěných konstrukcí). Podrobný statický výpočet obsahuje zejména průvodní zprávu ke statickému (dynamickému) výpočtu, stručně rekapitulující základní koncept řešení konstrukce a rozdíly oproti předběžnému výpočtu, který byl vypracován v rámci předchozího stupně projektové dokumentace; použité podklady - normy, předpisy, literaturu, výpočetní programy apod.; statické schéma konstrukce; údaje o materiálech a technologiích; rekapitulaci zatížení, zatěžovacích stavů včetně součinitelů zatížení a součinitelů kombinace; výpočetní modely, výpočetní schémata; návrh a posouzení všech nosných prvků; výpočet účinků na základy, dimenzování základových konstrukcí; návrh a posouzení všech detailů, montážních styků apod., které rozhodujícím způsobem ovlivňují bezpečnost konstrukce; postup výroby - betonáže, odbedňování, montáže, předpínání, zasypávání dokončených konstrukcí apod.

c) Výkresová část - výkresy půdorysů nosných konstrukcí v měřítku 1 : 50, výjimečně 1 : 100, včetně sklopených řezů; odpovídající řezy, pohledy a podrobnosti s potřebnou přesností zobrazení; z výkresů musí být jasně identifikovatelný tvar konstrukce, všech konstrukčních prvků a podrobností; výkresy monolitických, resp. prefabrikovaných plošných základů, pilotových základů a základového roštu, pokud tyto konstrukce nejsou dostatečně výstižným způsobem zobrazeny ve stavebních výkresech základů; detaily styků, kotvení apod. v měřítku 1 : 20 nebo 1 : 10 nebo 1 : 5; výkresy sestavy, podrobností a kotvení prefabrikovaných stavebních dílců, dílců kovových, kompozitních nebo dřevěných konstrukcí; výkresy umístění konstrukcí obsahující půdorysy a modulovou síť, řezy a pohledy jednoznačně určující nosné konstrukce s označením průřezů všech konstrukčních prvků a podrobností konstrukce a jejího kotvení; rozměrový / obrysový výkres prefabrikovaných stavebních dílců; výkres uspořádání vyztužení monolitických betonových konstrukcí obsahující pohledy a dostatečné množství příčných řezů jednoznačně určujících kvalitu betonu a oceli, polohu a průřezovou plochu, případně počet vložek příslušného profilu; výkres uspořádání vyztužení slouží na základě podrobného statického výpočtu jako podklad pro vypracování podrobných výkresů vyztuže - dokumentace zajišťované zhotovitelem stavby.

D.1.3 Požárně bezpečnostní řešení

Revize a doplnění dokumentace pro vydání stavebního povolení, u staveb technické infrastruktury nevyžadující stavební povolení ani ohlášení revize a doplnění dokumentace pro vydání územního rozhodnutí nebo územního souhlasu, včetně vyznačení změn v požárně bezpečnostním řešení zpracovaném v dokumentaci pro ohlášení stavby nebo pro vydání stavebního povolení, u staveb technické infrastruktury nevyžadující stavební povolení ani ohlášení v dokumentaci pro vydání územního rozhodnutí nebo územního souhlasu.

D.1.4 Technika prostředí staveb

Dokumentace jednotlivých profesí určí zařízení a systémy v technických podrobnostech dokládajících dodržení normových hodnot a právních předpisů. Vymezení základní materiálové, technické a technologické, dispoziční a provozní vlastnosti zařízení a systémů. Uvede základní kvalitativní a bezpečnostní požadavky na zařízení a systémy.

Dokumentace se zpracovává samostatně pro jednotlivá zařízení a člení se např.:

- zdravotně technické instalace,
- plynová odběrná zařízení,
- vzduchotechnika,
- vytápění,
- chlazení,
- měření a regulace,
- silnoproudá elektrotechnika včetně ochrany před bleskem,
- elektronické komunikace a další.

Jednotlivé části se zpracovávají podle společných zásad. Obsah a rozsah dokumentace je uveden jako rámcový a v konkrétním případě bude přizpůsoben charakteru a technické složitosti dané stavby a zařízení a vazbě na výše uvedenou profesi. Pokud se některá část ve stavbě nevyskytuje, nebude v dokumentaci obsažena. Organizační uspořádání dokumentace profesí je účelné uspořádat podle postupu realizace stavby a dodavatelského zajištění. Je proto možné sloučení profesí do jedné části.

Obecně (ve vztahu k profesím) dokumentace obsahuje:

a) Technickou zprávu - technické údaje obsahující základní parametry dané normativními požadavky pro jednotlivé profese - bilance potřeby médií resp. energií, tlakových poměrů, druhů připojení a sítí, typy poskytovaných služeb, množství odpadů vzniklých provozem včetně odpadních vod atd.; popis technického řešení, funkce a uspořádání instalace a systému; popis koncových prvků a zařízení a systémů, zařizovací předměty; popis a podmínky připojení na veřejnou či místní technickou infrastrukturu; zásady bezpečného provozu včetně ochrany osob, zvířat i majetku před úrazem nebo před poškozením; požární opatření, ochrana proti hluku a vibracím, hlukové parametry ve vnitřním a venkovním prostředí; zásady ochrany životního prostředí; technické výpočty prokazující bezpečnost návrhu, je-li takový výpočet požadován; seznam požadovaných dokladů nutných pro uvedení stavby do užívání; výpis použitých norem včetně data vydání).

b) Výkresovou část - situace s přípojkami a ostatními náležitostmi profese; rozvinuté řezy nebo podélné profily přípojek včetně potřebných podrobností; umístění jednotlivých strojů a zařízení; výkresy půdorysů potrubních případně i kabelových tras v jednotlivých podlažích; potřebné axonometrické zobrazení, svislé nebo rozvinuté řezy, pokud je nelze dostatečně vyznačit v půdorysech; instalační výkresy a schémata; výkresy potrubních a kabelových tras včetně připojení koncového zařízení a instrumentace k obvodům měření a regulaci nebo řídicího systému; přehledové schéma napájení, schéma uzemňovací a jímací soustavy a další; uspořádání, vazby a komunikace systémů; související podrobnosti, pokud jsou nutné.

c) Seznam strojů a zařízení a technické specifikace - seznam strojů a zařízení, mechanických komponentů, zdrojů energie apod.; popis technických a výkonových parametrů a souvisejících požadavků; seznamy materiálu pro konstrukce, rozvody, potrubí, nátěry, izolace.

D.2 Dokumentace technických a technologických zařízení

Stavbu lze, podle charakteru, členit na provozní celky, které se dále dělí na provozní soubory a dílčí provozní soubory nebo funkční soubory. Technologická zařízení jsou výrobní a nevýrobní.

Technologické zařízení staveb a veřejná technická infrastruktura:

- nadzemní a podzemní komunikační vedení sítí elektronických komunikací, jejich antény a stožáry, včetně opěrných bodů nadzemního, nebo vytyčovací bodů podzemního komunikačního vedení, telefonní budky a přípojné komunikační vedení sítě elektronických komunikací a související komunikační zařízení včetně jejich elektrických přípojek,

- podzemní a nadzemní vedení přenosové nebo distribuční soustavy elektřiny včetně podpěrných bodů a systémů měřicí, ochranné, řídicí, zabezpečovací, informační a telekomunikační techniky,
- vedení přepravní nebo distribuční soustavy plynu (případně hořlavých kapalin) a související technologické objekty, včetně systémů řídicí, zabezpečovací, informační a telekomunikační techniky,
- rozvody tepelné energie a související technologické objekty včetně systémů řídicí, zabezpečovací, informační a telekomunikační techniky,
- vedení sítí veřejného osvětlení včetně stožárů a systémů řídicí, zabezpečovací, informační a telekomunikační techniky,
- stavby pro výrobu a transformaci energie s výjimkou stavby vodního díla,
- vodovodní, kanalizační a energetické přípojky včetně připojení stavby a odběrných zařízení,
- zásobníky pro zkapalněné uhlovodíkové plyny nebo hořlavé kapaliny,
- zásobníky na vodu nebo jiné nehořlavé kapaliny,
- zásobníky na uskladnění zemědělských produktů, krmiv a hnojiv,
- nádrže na vodu, pokud nejde o vodní díla,
- vodovodní sítě, vodárny, stokové a kanalizační sítě, čistírny odpadních vod, včetně systémů řídicí, zabezpečovací, informační a telekomunikační techniky.

Nevýrobní technologická zařízení jsou například:

- zařízení vertikální a horizontální dopravy osob a nákladů, zařízení pro dopravu osob s omezenou schopností pohybu a orientace, evakuační nebo požární zařízení,
- vyhrazená technická zařízení,
- vyhrazená požárně bezpečnostní zařízení a další.

Dokumentace se zpracovává po jednotlivých provozních, nebo funkčních souborech a zařízeních.

Následující obsah a rozsah dokumentace je uveden jako maximální a v konkrétním případě bude přizpůsoben charakteru a technické složitosti dané stavby nebo stavebních úprav.

Člení se na:

a) Technickou zprávu - popis výrobního programu; u nevýrobních staveb popis účelu, seznam použitých podkladů; popis technologického procesu výroby, potřeba materiálů, surovin a množství výrobků, základní skladba technologického zařízení - účel, popis a základní parametry, popis skladového hospodářství a manipulace s materiálem při výrobě, požadavky na dopravu vnitřní i vnější, vliv technologického zařízení na stavební řešení, údaje o potřebě energií, paliv, vody a jiných médií, včetně požadavků a míst napojení; seznam požadovaných dokladů nutných pro uvedení stavby do užívání; výpis použitých norem včetně data vydání.

b) Výkresovou část - obsahuje umístění a uspořádání zařízení, strojů, mechanických komponentů, zdrojů energie apod.; vymezení prostoru na jejich umístění ve stavbě, přehledová schémata rozvodů a zařízení, půdorysy potrubních a kabelových rozvodů a jejich případné řezy, umístění přístrojů, spotřebičů a zařizovacích předmětů; požadavky na stavební úpravy a řešení speciálních prostorů technologických zařízení, jejichž dispoziční řešení bývá obvykle součástí výkresů stavební části; technologická schémata dokladující účel a úroveň navrhovaného výrobního procesu, dispozice a umístění strojů a zařízení a způsob jejich zabudování - půdorysy a řezy ve vhodném měřítku.

c) Seznam strojů a zařízení a technické specifikace - seznam strojů a zařízení, mechanických komponentů, zdrojů energie apod.; popis technických a výkonových parametrů a souvisejících požadavků; seznamy materiálu pro konstrukce, rozvody, potrubí, nátěry, izolace.

Dokladová část

Dokladová část obsahuje doklady o splnění požadavků podle jiných právních předpisů vydané příslušnými správními orgány nebo příslušnými osobami a dokumentaci zpracovanou osobami oprávněnými podle jiných právních předpisů.

1. Vytyčovací výkresy jednotlivých objektů zpracované podle jiných právních předpisů
 2. Projekt zpracovaný báňským projektantem
- Plán kontrolních prohlídek stavby

E – Soupis stavebních prací, dodávek a služeb s výkazem výměr

Soupis stavebních prací, dodávek a služeb s výkazem výměr zpracovaný v souladu s vyhláškou č. 169/2016 Sb. s podrobnou specifikací obsahu položek včetně podrobného výpočtu výkazu výměr v jednotlivých položkách (pouze paré 1 a 2). Výkaz výměr bude rozdělen na nemovitou a movitou část.

Soupis stavebních prací, dodávek a služeb s výkazem výměr bude zpracován v programu Kros4 nebo Buildpower s aktuálními ceníky v době zpracování.

F – Celkové náklady stavby

Soupis stavebních prací, dodávek a služeb s výkazem výměr zpracovaný v souladu s vyhláškou č. 169/2016 Sb. s podrobnou specifikací obsahu položek včetně podrobného výpočtu výkazu výměr (pouze paré 1 a 2). Výkaz výměr bude rozdělen na nemovitou a movitou část.

Soupis stavebních prací, dodávek a služeb s výkazem výměr bude zpracován např. v programu Kros4 nebo Buildpower s aktuálními ceníky v době zpracování.

2.3.1 Způsob zpracování výstupu PD – DPS pro provádění stavby:

Výkresová část (CAD)

Soubory výkresové dokumentace může být vytvořena variantně ve formátech vektorové CAD grafiky DGN (Bentley MicroStation), DWG (AutoCAD Graphics Autodesk).

Všechny výkresy je nutno také uložit v rastrovém formátu PDF.

Textové soubory

Soubory technických zpráv a ostatní textové části je možno vytvářet ve formátech RTF (Rich Text File) nebo DOC (Microsoft WORD)) pro „Archivní CD“ a PDF (Adobe Acrobat) pro „Zadávací dokumentaci“.

Fotodokumentace

Pro soubory fotodokumentace je předepsán formát JPEG.

Položkový soupis stavebních prací, dodávek a služeb s výkazem výměr a celkové náklady stavby

Soubory položkového soupisu stavebních prací, dodávek a služeb s výkazem výměr budou dodány a zpracovány pouze v jednom souboru ve verzi ve formátu XLS (Microsoft Excel). **Tento soubor bude uzamčen pro změny vyjma datových buněk jednotkových cen položek a identifikačních údajů zhotovitele stavby.**

Média

Veškerá data projektu se předávají pouze na datových nosičích CD-R.

Jeden nosič bude opatřen samolepící etiketou, kde bude uvedeno tiskem „Archivní projektová dokumentace“, její stupeň, datum a název akce.

Nosič bude obsahovat PD (v editovatelné verzi) v členění dle vyhlášky 405/2017 Sb. kterou se mění vyhláška č. 499/2006 Sb., o dokumentaci staveb, ve znění vyhlášky č. 62/2013 Sb. ve formátu vektorové CAD grafiky .dng nebo .dwg s textovými soubory ve formátu viz. „Textové soubory“.

Druhý nosič bude opatřen samolepící etiketou, kde bude uvedeno tiskem „Zadávací dokumentace“, datum a název akce.

Nosič bude obsahovat PD včetně textových souborů (v needitovatelné verzi) v členění dle vyhlášky 405/2017 Sb. kterou se mění vyhláška č. 499/2006 Sb., o dokumentaci staveb, ve znění vyhlášky č. 62/2013 Sb. v rastrovém formátu .pdf.

Na datovém nosiči budou všechny výkresy (soubory) a části popsány a děleny ve stromové struktuře pod číslem přílohy a jejím názvem. Popis výkresů na datovém nosiči a v tištěné formě se musí shodovat.

Výstup projektové dokumentace pro provedení stavby bude odevzdán v tištěné formě v 6 vyhotoveních.

Položkového soupisu stavebních prací, dodávek a služeb, a celkových nákladů stavby v tištěné formě (paré 1 a 2).

Kopie projektu na CD-R 1x „Archivní projektová dokumentace“ a 1x „Zadávací dokumentace“.

Předání výstupu projektové dokumentace pro provedení stavby dojde osobně na OSNM KRPJ, Vrchlického 2627/47, 587 24 Jihlava za účasti některého z pracovníků OSNM uvedených v bodě 1.2.

3. Způsob zpracování předmětu plnění

3.1 Tištěná forma projektové dokumentace

Objednatel si vyhrazuje právo před kompletní projektové dokumentace upřesnit níže uvedená pravidla v případě variantního řešení podle specifickým podmínkám projektové dokumentace. Titulní listy budou provedeny v barevném tisku.

- Hlavní desky projektové dokumentace budou v provedení:

„titulní list A5“ Příloha č. 2 na celoplošně samolepící etiketě bílé barvy formátu A5 na výšku uloženo do spisových desek bez hřbetu formátu A4 z papírové lepenky tl. min 1,5 mm, jednostranně lakovaných s tkanicí, barva desek a tkanic modrá nebo černá (v rámci celého projektu bude barva a vazba jednotná) z vnitřní strany vrchní desky bude osazen „seznam příloh“ na celoplošně samolepící etiketě bílé barvy formátu A5 na výšku nebo formátu A6 na šířku v závislosti na velikosti obsahu.

- Jednotlivé přílohy tištěné projektové dokumentace budou v provedení:

„titulní list A5“ Příloha č. 2 na celoplošně samolepící etiketě bílé barvy formátu A5 na výšku uloženo do spisových desek bez hřbetu formátu A4 z papírové lepenky tl. min 1,5 mm, jednostranně lakovaných s tkanicí, barva desek a tkanic modrá nebo černá (v rámci celého projektu bude barva a vazba jednotná) z vnitřní strany vrchní desky bude osazen „seznam příloh“ na celoplošně samolepící etiketě bílé barvy formátu A5 na výšku nebo formátu A6 na šířku v závislosti na velikosti obsahu.

Variantně s ohledem na množství příloh v kapitole je možné řešení „titulní list“ Příloha č. 2 na celoplošně samolepící etiketě bílé barvy formátu A5 na výšku, uloženo v odkládací mapě A4 – 3 klogy z recyklovaného papíru (karton) 250g/m² barva modrá, z vnitřní strany vrchní desky bude osazen „seznam příloh“ na celoplošně samolepící etiketě bílé barvy formátu A5 na výšku nebo formátu A6 na šířku v závislosti na velikosti obsahu.

V případě textové přílohy (A, B, Technické zprávy, výpisy PSV, kniha detailů, atd) – formou oboustranně tištěného sešitu ve formátu A4, „titulní list A4“ Příloha č. 3, uloženo v kroužkové vazbě, termovazbě nebo hůlkové vazbě včetně spodní papírové desky a vrchní ochranné fólie. Barevné provedení vazby a spodního jednostranně lakovaného listu v barvě modré nebo černé (v rámci celého projektu bude barva a vazba jednotná). Nastavení okrajů editoru bude v případě textových sešitů u všech okrajů stránky 1,5cm s odsazením u hřbetu o 1,5cm. Projektant v zápatí užije základní identifikační údaje o projektové dokumentaci, včetně číslování jednotlivých stran.

PD a AD bude provedeno na základě těchto podkladů:

- Smlouva o dílo
- Snímek z katastrální mapy
- Výpis z KN
- Dostupná projektová dokumentace stávajícího stavu

Zhotovitel odpovídá objednateli za škody způsobené neodborným výkonem své činnosti nebo opomenutím některé povinnosti.

Zpracovatel PD jednotlivých stupňů projektu předloží objednateli vždy při plnění každého bodu předmětu plnění kompletní vzorový výstup (1x paré) v tištěné podobě k odsouhlasení.

Předání jednotlivých fází plnění předmětu proběhne vždy osobně na adrese KŘP kraje Vysočina, Vrchlického 2627/46, 524 87 Jihlava za účasti některého z pracovníků OSNM uvedených v bodě 1.2.

3.2 Elektronická forma projektové dokumentace

Objednatel si vyhrazuje právo před kompletací projektové dokumentace upřesnit níže uvedená pravidla v případě variantního řešení podle specifickým podmínkám projektové dokumentace.

Elektronická forma PD viz odstavec:

2.1.1 Způsob zpracování výstupu PD - DSP pro stavební povolení

2.2.1 Způsob zpracování výstupu PD – DPS pro provádění stavby