

Veřejnoprávní smlouva o poskytnutí individuální účelové neinvestiční dotace z rozpočtu Středočeského kraje

Smluvní strany

Středočeský kraj

se sídlem Zborovská 81/11, PSČ 150 21, Praha 5
IČ: 70891095
DIČ: CZ 70891095
zastoupený: Mgr. Milanem Váchou, radním pro oblast vzdělávání a sportu
pověřeným Usnesením Zastupitelstva Středočeského kraje č. 028-
21/2023/ZK ze dne 30. 01. 2023
bankovní spojení: 4440009090/6000

(dále jen: **poskytovatel**)

a

JK Mariánovice z.s.

se sídlem Mariánovice 1, Benešov 256 01
IČ: 61660141
Statutární zástupce příjemce: Mgr. Kateřina Vašáková, MBA, předseda
bankovní spojení: 

(dále jen: **příjemce**)

uzavírají v souladu s § 10a zákona č. 250/2000 Sb., o rozpočtových pravidlech územních rozpočtů, ve znění pozdějších předpisů, tuto smlouvu:

Článek 1

Předmět smlouvy, účel a výše dotace

1. Poskytovatel touto smlouvou poskytuje příjemci z rozpočtu Středočeského kraje individuální účelovou neinvestiční dotaci ve výši **500 000,00 Kč** (slovy: pět set tisíc korun českých) na činnost a provoz sportovního centra mládeže **Sportovní centrum mládeže – jezdeckví – disciplína skoky** (dále jen „SCM“) zřízeného v rámci projektu „**PODPORA SPORTOVNÍCH CENTER MLÁDEŽE VE STŘEDOČESKÉM KRAJI**“, (dále jen „projekt“), který je příjemcem realizován v období od 01. 01. – 31. 12. 2023. Dotace je určena pro podporu reprezentantů a talentovaných sportovců zařazených v SCM z následujících sportovních oddílů, klubů a TJ: **JK Mariánovice, z.s.; JK Čtyřkolák; JK Všetice; JK Team Noskov; Jezdecká stáj Opatrný Hořovice z.s.; JK Nesměň; Sportovní stáj Eva Martínková; KASIN LM Horses; JK Farma Ptýrov, z.s.; TJ Sokol Byšice; JS Dražice; JK Peta.cz; JK Souňovský Dvůr, z.s.; Lucky Horse Vibe z.s.; HV Equiteam, z.s.; Jezdecký spolek Kralovický dvůr; Jezdecká stáj TAPY Krupá**. S těmito subjekty má příjemce uzavřené smlouvy o spolupráci.
2. Předpokládané celkové finanční náklady na realizaci projektu dle žádosti o poskytnutí dotace činí 1 852 000,00 Kč.
3. Převod peněžních prostředků dle odstavce 1 tohoto článku bude poskytovatelem proveden bankovním převodem na účet příjemce uvedený v záhlaví této smlouvy jednorázově do 60 dnů ode dne nabytí účinnosti této smlouvy.

Článek 2 Podmínky pro poskytnutí dotace

1. Příjemce je povinen dotaci použít jen k účelu, na který mu byla poskytnuta, a to efektivně a hospodárně v souladu s přílohou č. 1 - Závazné parametry projektu – podpora SCM v roce 2023, která je nedílnou součástí této smlouvy. Parametry projektu, uvedené v příloze č. 1, jsou závazné. O změnu závazných parametrů může Příjemce písemně požádat Poskytovatele do 30. 11. 2023. Písemnou žádost předkládá Příjemce Oddělení mládeže a sportu Odboru školství Krajského úřadu Středočeského kraje. Žádost musí být doručena do podatelny Krajského úřadu Středočeského kraje do konce uvedené lhůty. O žádosti Příjemce, tj. jejím odsouhlasení či odmítnutí, rozhoduje Rada Středočeského kraje, resp. Zastupitelstvo. Změna závazných parametrů bude řešena číslovaným dodatkem ke Smlouvě.

Příjemce je finančně zabezpečen – dotace není jediným zdrojem příjmu, minimální výše spoluúčasti žadatele činí 20 %. V případě, že je SCM zřízeno samostatně jako pobočný spolek (tj. má vlastní právní subjektivitu) může být povinná spoluúčast na činnost SCM doložena ze spolku hlavního.

2. Dotace je poskytována příjemci i na finanční náklady projektu spočívající v uhrazené dani z přidané hodnoty
v souvislosti s realizací projektu, a to v těchto případech:
 - a) není-li příjemce registrovaným plátcem daně z přidané hodnoty dle zákona č. 235/2004 Sb., ve znění pozdějších předpisů (dále jen „zákon č. 235/2004 Sb.“),
 - b) je-li příjemce registrovaným plátcem daně z přidané hodnoty, kterému však nevznikl v souvislosti s realizací projektu nárok na odpočet uhrazené daně z přidané hodnoty dle zákona č. 235/2004 Sb.,
 - c) je-li příjemce registrovaným plátcem daně z přidané hodnoty, kterému vznikl v souvislosti s realizací projektu pouze částečný nárok na odpočet uhrazené daně z přidané hodnoty; v tomto případě je příjemci poskytována dotace i na finanční náklady projektu, spočívající v uhrazené dani z přidané hodnoty, u níž příjemci nevznikl nárok na odpočet daně z přidané hodnoty dle zákona č. 235/2004 Sb.
3. Dotace je poskytována jako **neinvestiční**.
4. Dotaci lze použít na:
 - a) sportovní přípravu sportovců a zabezpečení členů realizačního týmu, včetně účasti na domácích i zahraničních akcích spojených s činností SCM - náklady na soustředění a přípravné akce, na trenérské, zdravotní, metodické, technické a servisní zabezpečení, vybavení sportovními potřebami neinvestičního charakteru, nájemné prostor pro zabezpečení sportovní přípravy, platby rozhodčím, regeneraci a fyzioterapeutické služby,
 - b) zabezpečení sportovců, trenérů a členů realizačního týmu (cestovné, víza, náklady na dopravu osob a materiálů, ubytování, stravování, včetně nákladů na zkvalitnění stravy, služby), pojištění odpovědnosti, standardní úrazové, léčebné náklady v zahraničí, cestovní pojištění, včetně pojištění sportovního materiálu,
 - c) mzdové náklady ředitele/vedoucího SCM, trenérů, asistentů a členů realizačního týmu, včetně náhrady mezd a povinných odvodů zaměstnavatele.
5. Dotaci nelze použít na:
 - a) úhradu pořízení investičního majetku nebo technického zhodnocení,
 - b) úhradu výdajů na úhradu úroků, penále, srážek a dalších finančních postihů vč. bankovních poplatků
 - c) financování jiných fyzických nebo právnických osob s výjimkou těch, které poskytují dodávky, výkony a služby související s obsahovým zaměřením projektu SCM,
 - d) úhradu výdajů z titulu finančního leasingu osobních automobilů a dalšího hmotného majetku podle zákona o daních z příjmů nebo předpisů upravujících účetnictví,
 - e) úhradu cestovních náhrad nad rámec stanovený zákonem č. 262/2006 Sb., zákoník práce, ve znění pozdějších předpisů,
 - f) úhradu výdajů na pohoštění a dary,
 - g) reklamní a propagační činnosti, které nesouvisejí s realizací projektu SCM,

- h) duplicitní úhradu stejných nákladů z různých zdrojů vč. zdrojů ze státního rozpočtu,
- i) financování podnikatelských aktivit a výdělečnou činnost nestátních neziskových organizací,
- j) úhradu členských příspěvků zastřešujícím organizacím působícím v ČR,
- k) vzdělávání, které nesouvisí s činností SCM

6. Příjemce se zavazuje v průběhu i po ukončení realizace projektu, pokud to povaha projektu dovoluje, označit, že projekt je realizován s přispěním Středočeského kraje. Příjemce je povinen uvádět logo poskytovatele na svých webových stránkách, na tištěných propagačních materiálech a na oděvu, pokud je součástí projektu (např. na sportovním dresu). Příjemce je rovněž povinen vyvěsit viditelně 2x banner s logem poskytovatele ve sportovním zařízení, v němž provozuje sportovní činnost.

Příjemce je povinen minimálně jednou měsíčně po dobu, na kterou je určena tato dotace zasílat aktuální informace o činnosti sportovního centra pro následnou medializaci.

7. Příjemce je povinen předložit do 28. 2. 2024 Oddělení mládeže a sportu Krajského úřadu Středočeského kraje finanční vypořádání dotace, které obsahuje přehled o čerpání a použití poskytnutých peněžních prostředků (vyúčtování) a o jejich vrácení do rozpočtu poskytovatele, je-li k jejich vrácení příjemce povinen dle této smlouvy. Dále společně s vyúčtováním doloží závěrečnou zprávu, která bude mapovat činnost sportovního centra za celý rok, včetně fotodokumentace. Ve finančním vypořádání dotace příjemce mimo jiné uvede evidenční číslo smlouvy poskytovatele, uvedené na straně 1 této smlouvy, název projektu, výši poskytnuté dotace poskytovatelem, přepokládané finanční náklady projektu a skutečné finanční náklady projektu.

Příjemce je odpovědný za řádné vyúčtování poskytnuté dotace Poskytovateli. Vyúčtování nákladů Projektu musí obsahovat přehled výdajů hrazených z poskytnutých peněžních prostředků. Vyúčtování je příjemce povinen doložit kopiemi prvotních účetních dokladů do částky odpovídající výši dotace, které osvědčují jeho použití na sjednaný účel v souladu se závaznými parametry projektu, a které musí obsahovat náležitosti stanovené zákonem č. 563/1991 Sb., o účetnictví, ve znění pozdějších předpisů. Příjemce dále k vyúčtování doloží kopie smluv o spolupráci, nájmu, kupních smluv, pracovních smluv, objednávek a dalších dokladů, které se vztahují k realizaci projektu.

Pokud Příjemce zahájil realizaci projekt ještě před podpisem této smlouvy, mohou být k vyúčtování projektu zpětně použity účetní (daňové) doklady (faktury apod.), které byly Příjemcem uhrazeny v souvislosti s realizací tohoto projektu po 1. 1. 2023.

Spolu s finančním vypořádáním dotace předloží příjemce i stručnou závěrečnou zprávu o realizaci projektu s vyhodnocením realizace.

- 8. Nespotřebované peněžní prostředky je příjemce povinen vrátit poskytovateli na jeho bankovní účet nejpozději do 28. 02. 2024.
- 9. Peněžní prostředky vrací příjemce na účet poskytovatele uvedený na str. 1 této smlouvy, a to pod stejnými symboly - stejným účelovým znakem, pod kterým mu byly peněžní prostředky poskytovatelem poskytnuty, nesdělí-li poskytovatel písemně příjemci, že má uvést při převodu peněžních prostředků jiné údaje.
- 10. Příjemce je povinen umožnit Poskytovateli v souladu se zákonem č. 320/2001 Sb. provedení průběžné a následné kontroly hospodaření s veřejnými prostředky z poskytnuté dotace, jejich použití k účelu, který je v souladu s touto smlouvou a předložit při kontrole všechny potřebné účetní a jiné doklady. Příjemce se zavazuje poskytnout v případě kontroly maximální součinnost.
- 11. Každé neoprávněné použití nebo zadržetí peněžních prostředků poskytnutých příjemci jako dotace dle této smlouvy je porušením rozpočtové kázně podle ustanovení § 22 z. č. 250/2000 Sb. - Stanovení odvodu za porušení rozpočtové kázně a penále za prodlení s odvodem za porušení rozpočtové kázně se řídí § 22 z. č. 250/2000 Sb. Odvod za porušení rozpočtové kázně odpovídá výši neoprávněné použitých nebo zadržetých peněžních prostředků, není-li v této smlouvě stanoveno jinak.

12. Příjemce je povinen uchovávat veškeré písemnosti, týkající se poskytnutí dotace podle této smlouvy včetně vyúčtování dotace se všemi písemnými doklady, a to takovým způsobem, aby bylo možno prokázat oprávněnost použití peněžních prostředků v souladu s touto smlouvou, a to po dobu deseti let od ukončení realizace projektu.
13. Příjemce není oprávněn bez souhlasu poskytovatele postoupit svá práva a povinnosti plynoucí z této smlouvy třetí osobě. S finančními prostředky může nakládat pouze příjemce dotace. Tím se rozumí, že s finančními prostředky může nakládat pouze příjemce dotace, bez možnosti tyto prostředky přeposlat např. spolupracujícím klubům.
14. V případě přeměny právnické osoby příjemce je příjemce povinen vyžádat si souhlas od poskytovatele s převodem práv a povinností z této smlouvy v dostatečném předstihu. V případě nesouhlasu poskytovatele je příjemce povinen vrátit všechny prostředky dotace do 30 dnů od přeměny právnické osoby na účet poskytovatele. Příjemce je povinen písemně informovat poskytovatele o přeměně právnické osoby, a to do 10 pracovních dnů ode dne, kdy došlo k přeměně právnické osoby.
15. V případě vstupu do likvidace je příjemce povinen vrátit všechny prostředky dotace, které nebyly do data vstupu do likvidace použity na účel dotace, a to do 30 dnů od vstupu do likvidace na účet poskytovatele, a ve stejném termínu předložit finanční vypořádání dotace v rozsahu, jak je výše uvedeno. Příjemce je povinen písemně informovat poskytovatele o vstupu právnické osoby do likvidace, a to do 10 pracovních dnů ode dne vstupu právnické osoby do likvidace.
16. Příjemce je povinen informovat poskytovatele o zahájení insolvenčního řízení na jeho osobu, a to do 10 pracovních dnů od zveřejnění vyhlášky o zahájení insolvenčního řízení v insolvenčním rejstříku.
17. Povinnost uvedenou v odstavcích 14. až 16. tohoto článku příjemce nemá, jestliže již není povinen uchovávat veškeré písemnosti, týkající se poskytnutí dotace, podle odstavce 12. tohoto článku.
18. Poskytovatel uděluje příjemci souhlas s bezúplatným užitím loga Středočeského kraje způsobem a v rozsahu uvedeném v této smlouvě (ke stažení na webových stránkách kraje).

Článek 3 Závěrečná ustanovení

1. O poskytnutí dotace rozhodlo Zastupitelstvo Středočeského kraje usnesením č. 028-21/2023/ZK ze dne 30. 01. 2023 a v případě tohoto právního jednání Středočeského kraje jsou splněny podmínky uvedené v § 23 zákona č. 129/2000 Sb., o krajích, ve znění pozdějších předpisů, nezbytné k jeho platnosti.
2. Právní vztahy v této smlouvě neupravené se řídí příslušnými ustanoveními zákona č. 250/2000 Sb.
3. Tuto smlouvu je možné měnit pouze písemnou dohodou smluvních stran ve formě písemných číslovaných dodatků této smlouvy, podepsaných oběma smluvními stranami.
4. Tato smlouva je vyhotovena v elektronické podobě ve formátu PDF/A, přičemž každá ze smluvních stran obdrží její elektronický originál, který bude příjemci odeslán prostřednictvím datové schránky.
5. Tato smlouva nabývá platnosti dnem jejího podpisu oběma smluvními stranami a účinnosti dnem jejího zveřejnění v registru smluv, které provede poskytovatel.

Přílohy:

1. Závazné parametry projektu – Podpora SCM v roce 2023

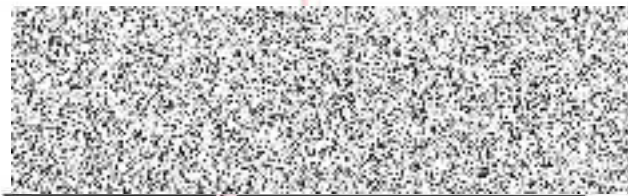
V Mariáňovice dne 13. 9. 2023 V Praze

Příjemce: **JK Mariáňovice z.s.**

Poskytovatel: **Středočeský kraj**



Mgr. Kateřina Vašáková, MBA
předseda



Mgr. Milan Vácha
radní pro oblast vzdělávání a sportu

Závazné parametry projektu - Podpora SCM v roce 2023

Příjemce dotace:	JK Mariánovice z.s.		
Adresa sídla:	Mariánovice 1, Benešov 256 01		
IČO:	61660141	DIČ:	
Název SCM:	Sportovní centrum mládeže – jezdeckví - disciplína skoky		

A	Mzdové náklady - personální zajištění (práce na smlouvu)	
	<i>Vedoucí /ředitel sportovního centra, vedoucí trenér, trenér, asistent apod.</i>	
	CELKEM	0,00

B	Náklady na služby - fakturace (jedná se o úhrady spojené s činností SCM)	
	<i>Personální zajištění (vedoucí /ředitel sportovního centra, vedoucí trenér, trenér, asistent apod. - práce na fakturu)</i>	
	<i>Zdravotní služby (lékařské, fyzioterapeutické, regenerace apod.)</i>	
	<i>Pronájem sportovišť</i>	
	<i>Soutěže (doprava, ubytování, stravování)</i>	
	<i>Soustředění/výcvikové tábory (doprava, ubytování, stravování)</i>	
	<i>Ubytování a stravování pro členy centra ze vzdálenějších míst</i>	
	<i>Administrativa</i>	
	<i>Rozhodčí v rámci projektu SCM</i>	
	CELKEM	500 000,00

C	Materiální náklady (jedná se o úhrady spojené s činností SCM neinvestičního charakteru)		Cena s DPH
	<i>Sportovní vybavení (dresy, oblečení, obuv apod.)</i>		
	<i>Sportovní potřeby (míče, nářadí a náčiní, výstroj apod.)</i>		
	<i>Spotřební materiál (potravinové a vitaminové doplňky, tejpny, nápoje při sport. činnosti apod.)</i>		
	CELKEM		0,00

NÁKLADY NA PROJEKT CELKEM	500 000,00
----------------------------------	-------------------

Prohlašujeme, že uvedené ceny jsou v místě obvyklé.

Ověřovací doložka konverze do dokumentu obsaženého v datové zprávě

Ověřuji pod pořadovým číslem **156265944-370339-230405102902**, že tento dokument, který vznikl převedením vstupu v listinné podobě do podoby elektronické, skládající se z **6** listů, se doslovně shoduje s obsahem vstupu.

Zjišťovací prvek: **bez zjišťovacího prvku**

Ověřující osoba: **AndreaKrubnerová**

Vystavil: **Středočeský kraj**

V Praze dne 05.04.2023



156265944-370339-230405102902