

Mateřská škola Rajská - Plynární

Prověření možnosti umístění modulární MŠ

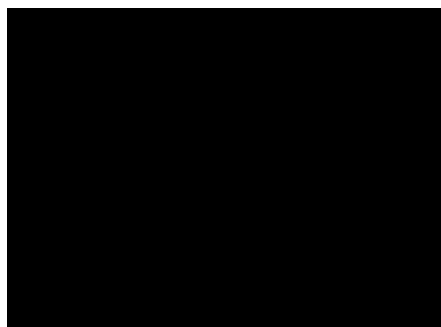


PRAHA 7

Objednatel

Městská část Praha 7
Úřad městské části
nábř. Kpt. Jaroše 1000,
170 00 Praha 7
IČO: 00063754

Architekt





obsah

<u>1 Úvod</u>	7
Zadání	9
Analýza místa	10
Územní studie Holešovice - Zátory	12
Historické mapové podklady	14
Fotodokumentace	16
<u>2 Návrh</u>	
Autorský text	21
Varianta 1	22
Varianta 2	26
Varianta 3	30
Varianta 4	34
Varianta 5	38

1

Úvod

Zadání

Analýza místa

Územní studie

Historické mapové podklady

Fotodokumentace

Zadání

ŘEŠENÉ ÚZEMÍ A ŠIRŠÍ VZTAHY

Pozemek parc. č. 308, k. ú. Holešovice určený k umístění MŠ se nachází se ve Velkém rozvojovém území Holešovice dobře napojený na MHD, v blízkosti stanice metra Nádraží Holešovice či vlakové zastávky Praha – Holešovice. Územním plánem je určen plochou s rozdílným způsobem využití VV – veřejné vybavení. Pro rozvojové plochy VV nestanovuje územní plán kód míry využití plochy.

V současné době se na pozemcích nachází veřejně přístupné parkové plochy za oplocením. Zahrada je uzamykatelná v nočních hodinách. V daném bloku má Městská část Praha 7 ve správě ještě další pozemky při ulici Rajská. Na pozemku parc. č. 306 stojí objekt mateřské školy čp. 300 dnes využívaný jako ZŠ Bratrská o 6 třídách. Na pozemky parc. č. 303, 304, 305, k.ú. Hol. je připravován projekt objektu ZŠ Rajská o 18 třídách. Součástí tohoto objektu bude i tělocvična a jídelna s kuchyní. Projekt je nyní ve fázi zpracovávání dokumentace pro územní řízení. Stavebníkem je Českobratrská církev evangelická.

ZADÁNÍ

Předmětem zadání je prověření možnosti umístění modulární MŠ (variantně pro dvě a pro čtyři třídy) na pozemku parc. č. 308, k. ú. Holešovice s ohledem na charakter okolní zástavby, zachování proslunění obytných místností okolních staveb, při minimalizaci kácení stromů a za dodržení všech limitů pro školské objekty. Část parcely podél ulice Plynární požadujeme ponechat stávajícímu účelu veřejně přístupná parková plocha. Tento zelený záliv již nebude od ulice oddělen oplocením, naopak bude její součástí.

Analýza místa

Platný UP vymezuje řešenou parcelu jako plochu pro výchovu a vzdělávání.
Z technické mapy plyne, že pozemek je napojitelný technickou infrastrukturou jak z ulice Plynární, tak i z Rajske.

Digitální technická mapa Prahy - IS



Rekreace přírody

- parky (RPP)
- lesy (RPH)
- parkovní cyklové plochy (RPU)

Školství

- střední škola (S111F)
- střední škola (DUM)
- střední škola (DUS)

Školství vřelová

- školy střední, střední, speciální a ostatní školství (S111F)
- školy střední (S111F)
- školy střední a střední (S111F)
- školství střední (S111F)

Administrativa

- administrativní, komerční služby (SAA)
- administrativní centra (SAA)

Věřejná hromadná doprava

- stanice a zastávky hromadné dopravy (M1)
- stanice a zastávky (M1)
- autobusové zastávky (M1)
- zastávky (M1)
- garáže autobusů (M1)

Polystřední občanské vybavení

- občanské vybavení (S1)

Dobytí

- rodinné domy (B1)
- domy (B1)
- domy (B1)
- domy (B1)
- domy (B1)

Plochy bez využití

- plochy (S1)
- plochy (S1)
- plochy (S1)



Atlas Praha 5000 - Využití území

Platný územní plán sídelního útvaru hl. m. Prahy (včetně vyznačených změn a úprav)

**ZÁKLADNÍ PRVKY
POLYFUNKČNÍ ÚZEMÍ
OBYTNÁ**

- obytná
- obytná

KVĚTENÁ

- květená
- květená

VÝROBY A SLUŽBY

- výroby a služby
- výroby a služby

SPORTELE A REKREACE

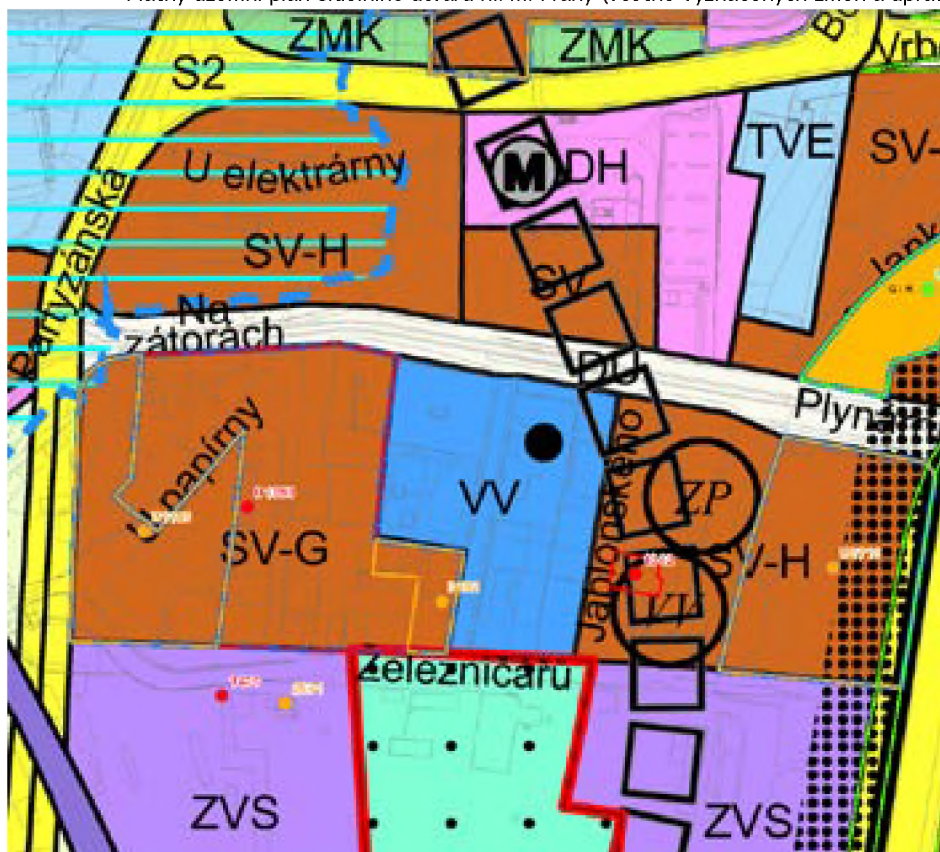
- sportovní a rekreace
- sportovní a rekreace

ZVLÁŠTNÍ KOMPLEXY

- zvláštní komplexy
- zvláštní komplexy
- zvláštní komplexy
- zvláštní komplexy

**MONOFUNKČNÍ PLOCHY
VĚŘEJNÉ VYBAVENÍ**

- veřejné vybavení
- veřejné vybavení



Historické mapové podklady

Z historických plánů plyne, že během živelné urbanizace, kdy z vesnice vznikalo blokové město a mimochodně samostatně stojící objekty škol, nevznikl jednoznačný názor, jak řešit dotčený pozemek.

Kde park vznikl spíše náhodou, i když je jasné, že v tuto chvíli je v této oblasti vzácností.



Plán Prahy s okolím (1895)



Plán královského hl. města Prahy (1907)



Regulační plány státní regulační komise (1930)

Polohopisný plán Bubenče, Holešovic - Buben (19. stol.)





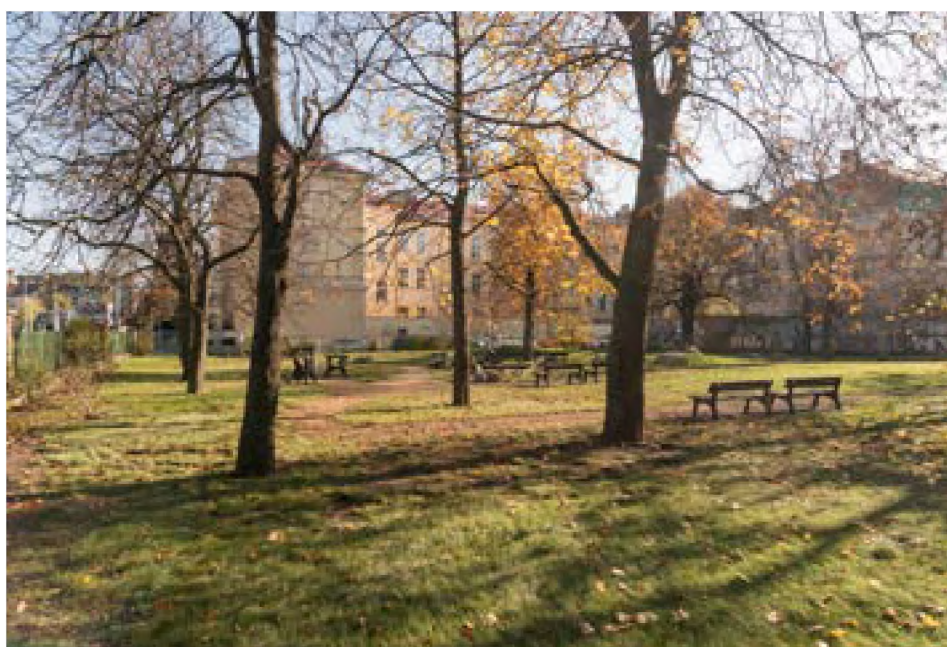
Ortofotomapa (1938)

Polohopisný plán VII. části Prahy (19. stol.)



Fotodokumentace





2

Návrh

Autorský text

Varianta 1

Varianta 2

Varianta 3

Varianta 4

Varianta 5

Autorský text

Ve vzrostlém parku umístujeme dvoupodlažní objekt školky. S ohledem k vzrostlým stromům, s ohledem ke stávající koncepci parku se s ohledem k logice okolní zástavby. Snažíme se minimalizovat kácení a stres způsobený ponechaným stromům, z toho důvodu je školka navržena na roštu na patkách. Poodstoupená od uliční čáry jak kvůli soukromí a pohodě uživatelů tak v návaznosti na sousední školský objekt. A tím zachováváme řadu stromů po obvodu stávajícího parku. Ve variantách 1, 2 a 4 má školka v každém patře jedno oddělení a horní patro není navrženo jako bezbariérové. Varianta 3 je dvojnásobná a je na místě uvažovat o zřízení výtahu a plně bezbariérovém řešení i pro dvě horní oddělení.

Stávající park se mění na zahradu školky. Buďto tak jak je dnes (ve variantě 1) nebo se zachováním části stále přístupné pro veřejnost. Buďto jako zelený pás pod stromořadím mírně nad úroveň ulice (var. 3 a 4), kam návštěvník z ulice poodstoupí pod stromy, ale stále ulici a život na ní sleduje. Nebo jako parčík zachovávající charakteristiky toho stávajícího, tedy uzavřeného a odděleného od okolního ruchu. Snad jen doplněného o třetí vstup, aby uzavřenost nebyla až nepříjemná. Zelený pás při Plynární znamená částečnou demolici stávajícího plotu s možností sezení na podezdívce a více novými vstupy. V obou případech pak musí vzniknout nový plot mezi veřejnou zelení a zahradou školky. V obou případech plot prochází kořenovou zónou stávajících stromů a proto musí být bodově založen.

Varianta 1

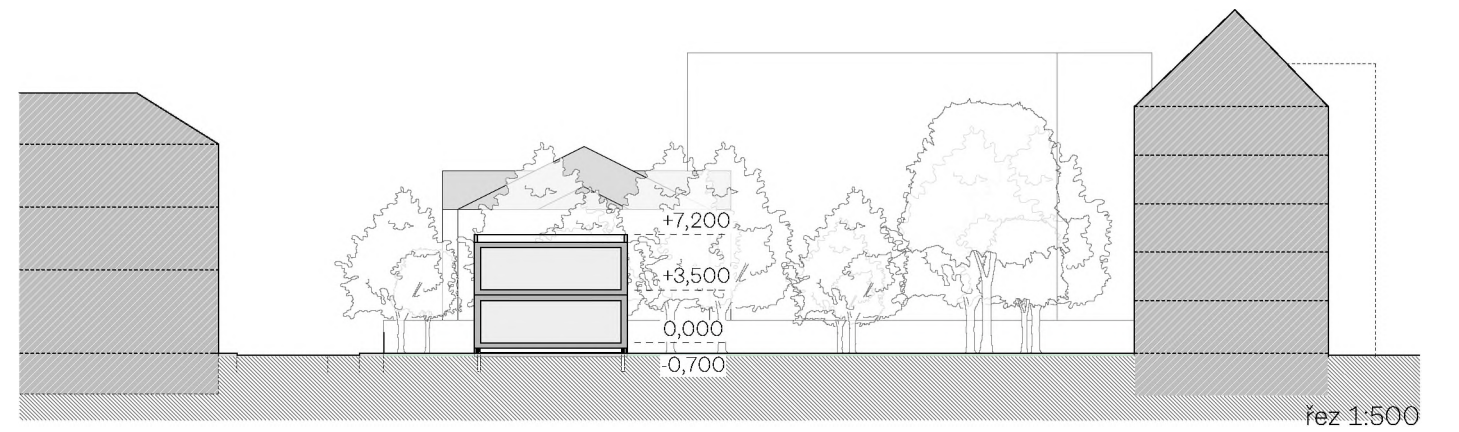
kapacita 56 dětí



zákres objemu z ulice Plynární



zákres objemu z ulice Rajská

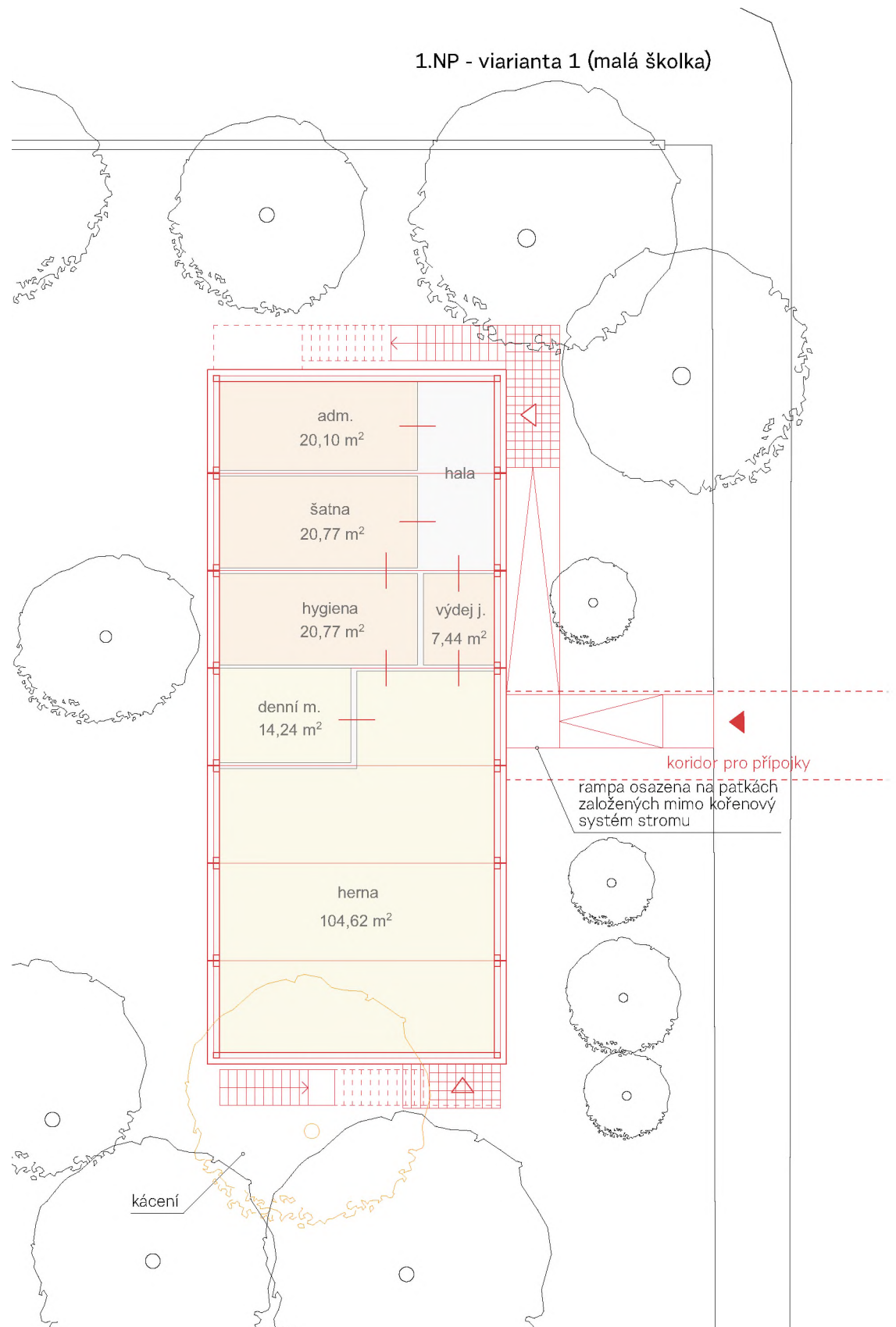


situace 1:500

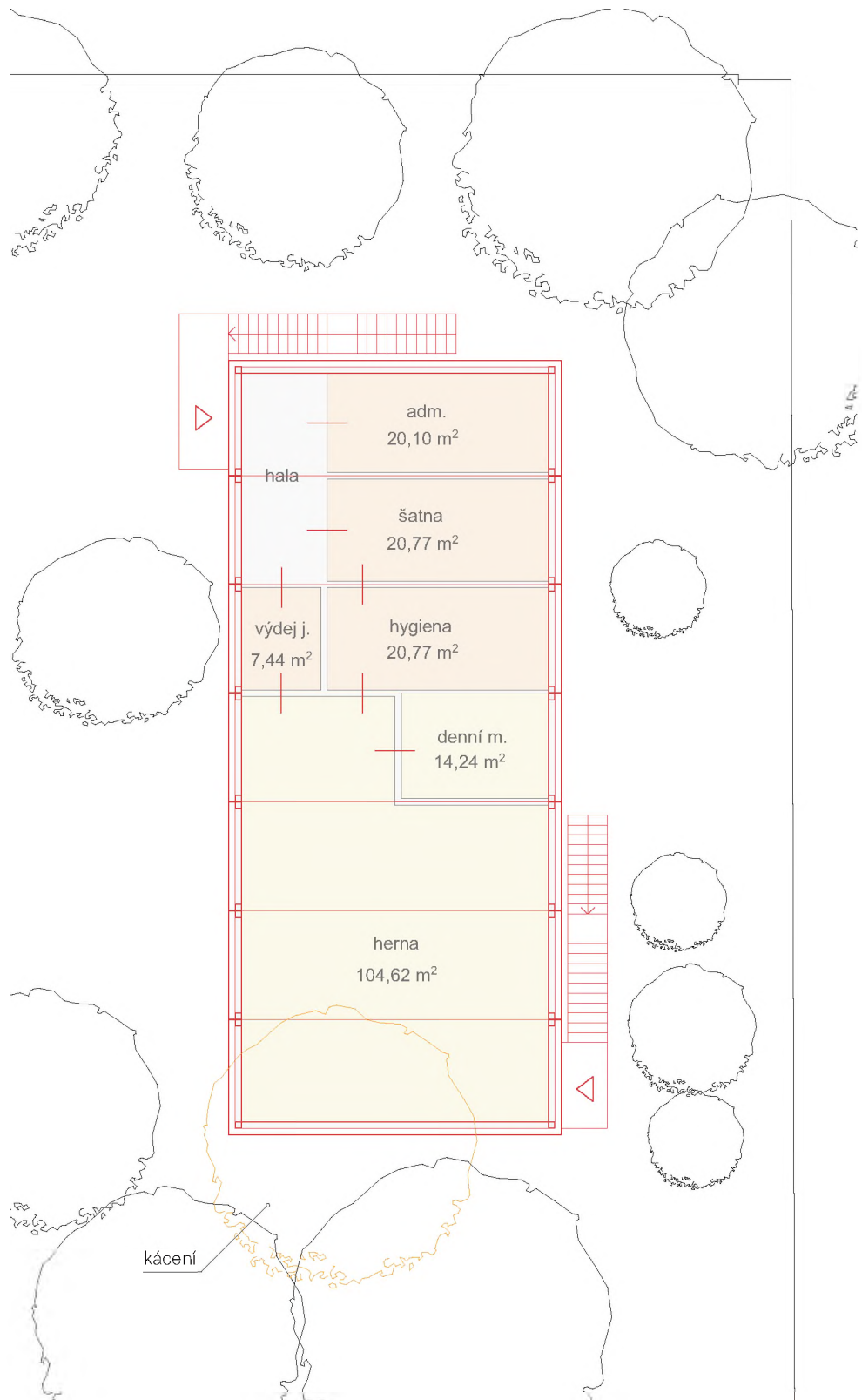
Varianta 1

kapacita 56 dětí

- minimální zásah do současného stavu
- 2.NP není bezbariérové

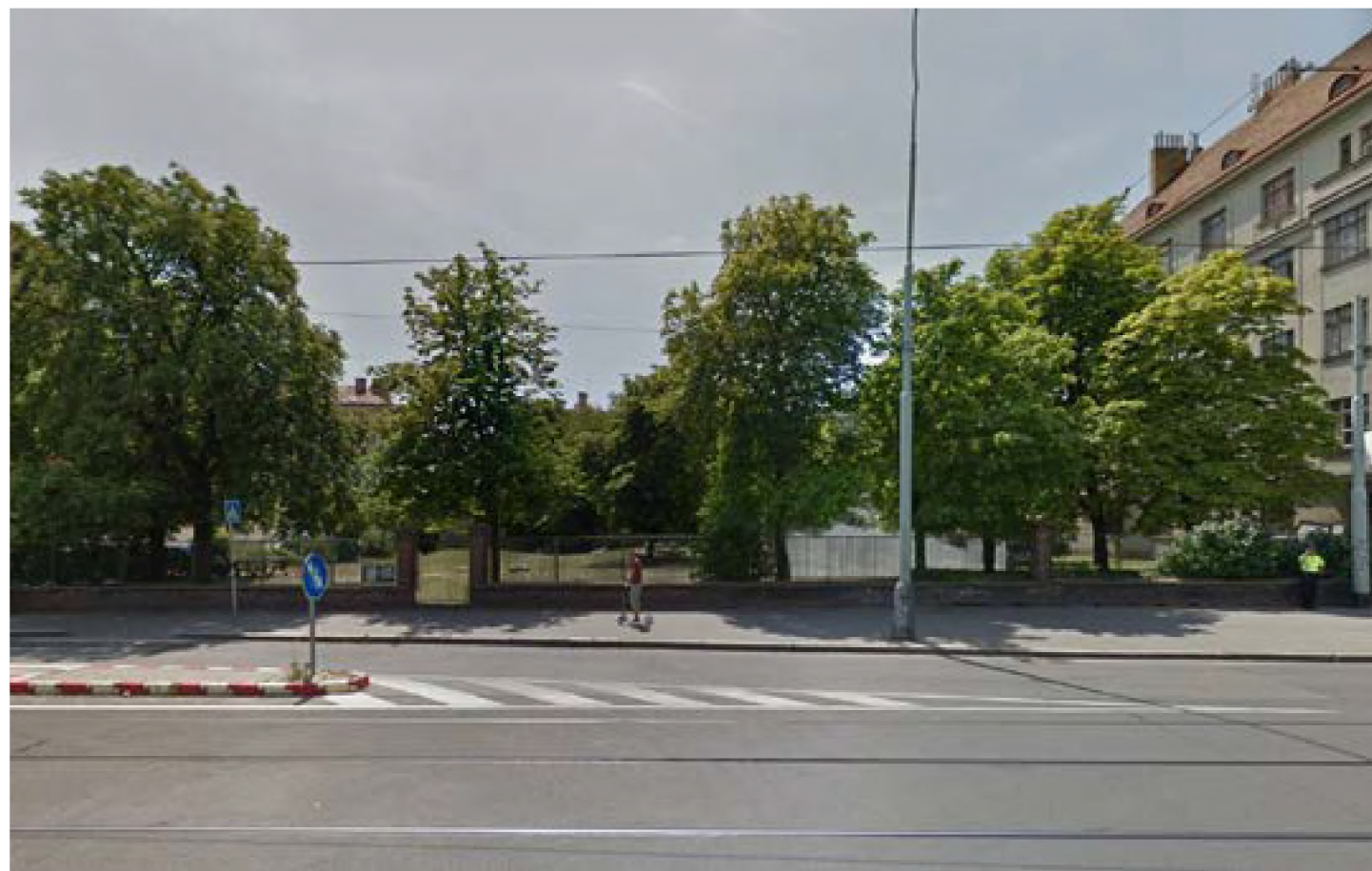


2.NP - varianta 1 (malá školka)



Varianta 2

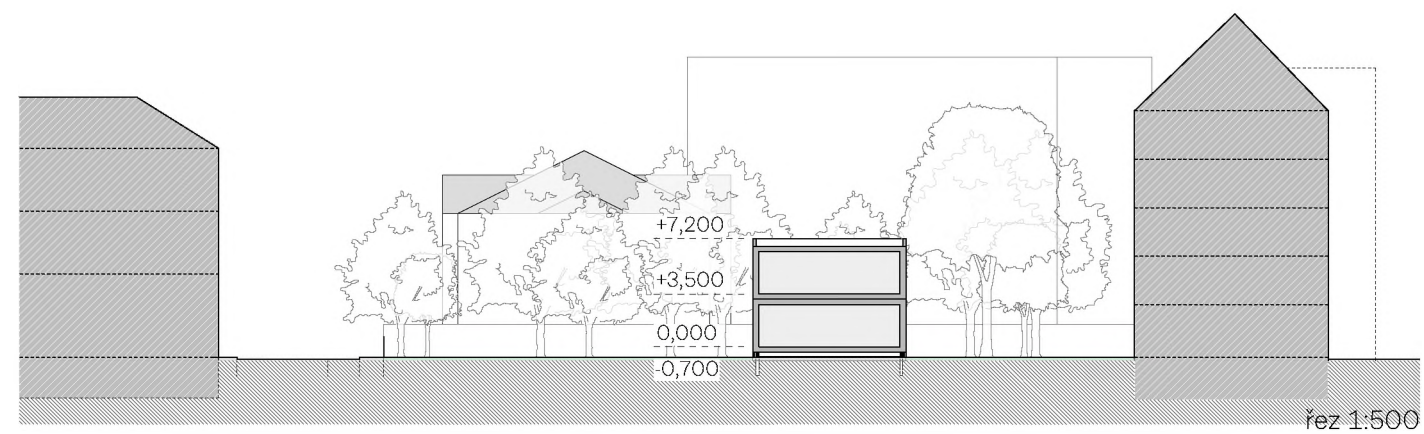
kapacita 56 dětí



zákres objemu z ulice Plynární



zákres objemu z ulice Rajská

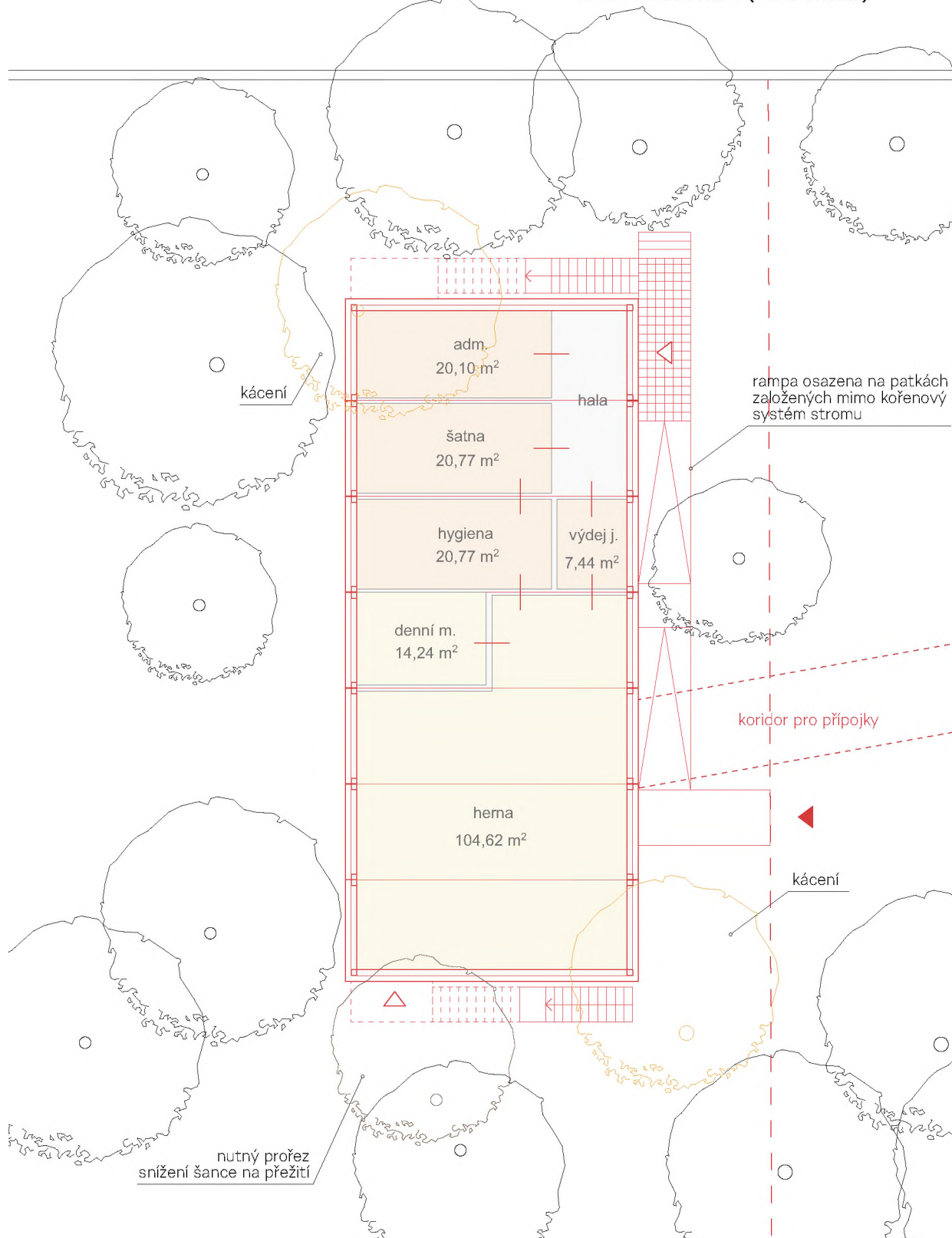


situace 1:500

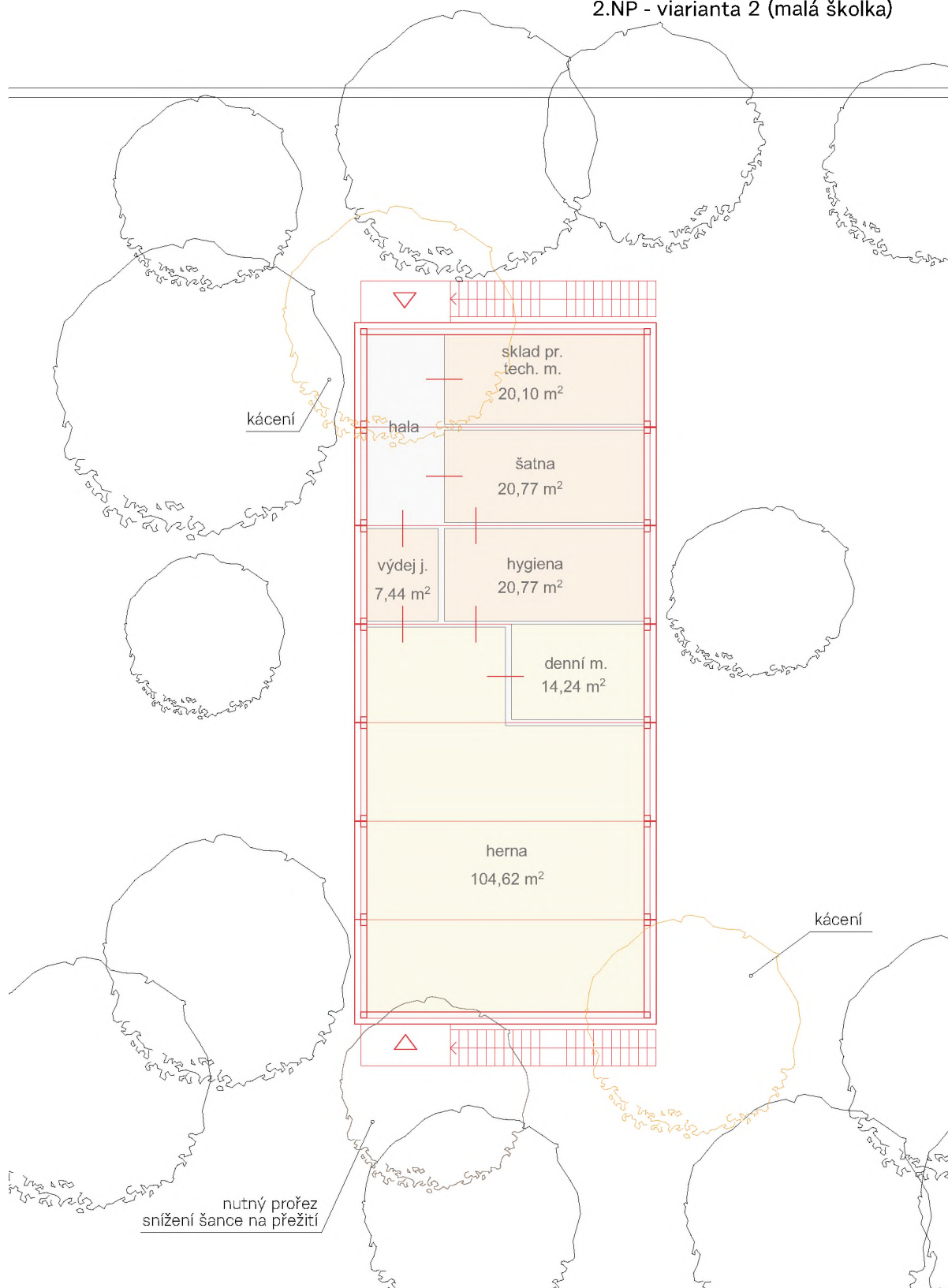
Varianta 2

kapacita 56 dětí

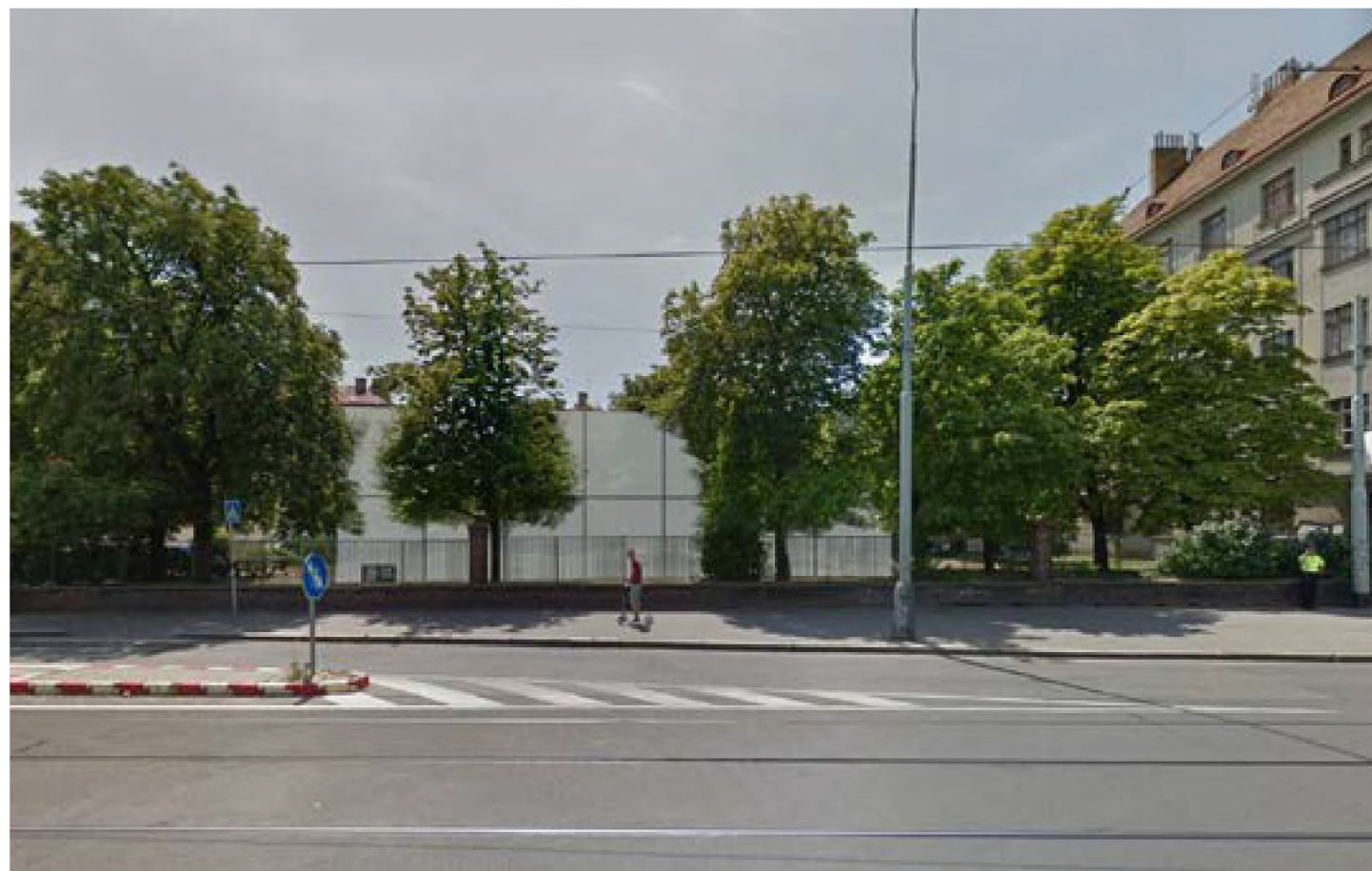
- potřeba terénních úprav
- 2.NP není bezbariérové
- veřejný park přístupný z obou ulic

1.NP - varianta 2 (malá školka)

2.NP - varianta 2 (malá školka)



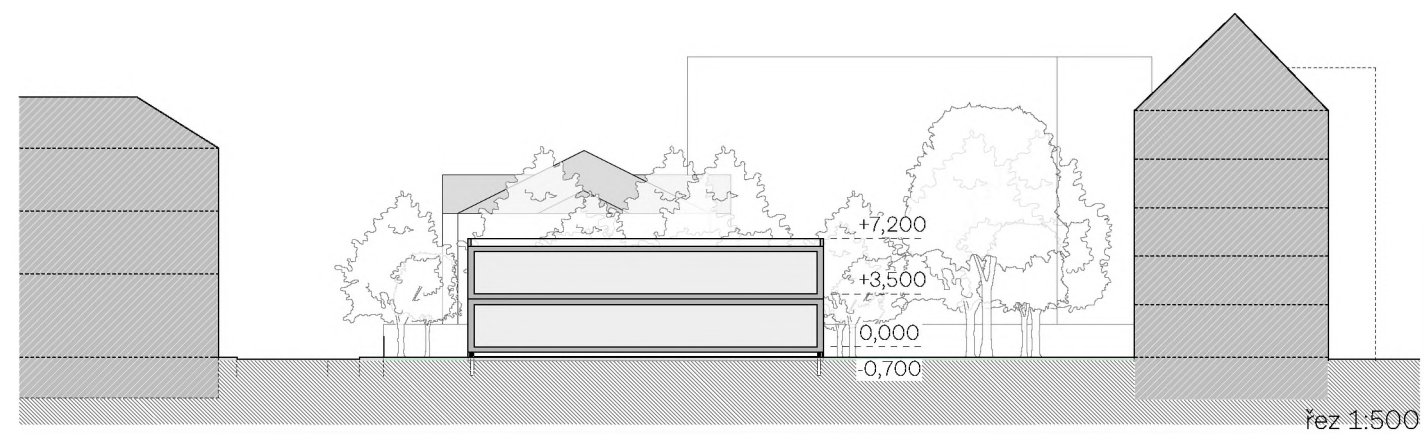
Varianta 3
kapacita 112 dětí



zákres objemu z ulice Plynární



zákres objemu z ulice Rajská

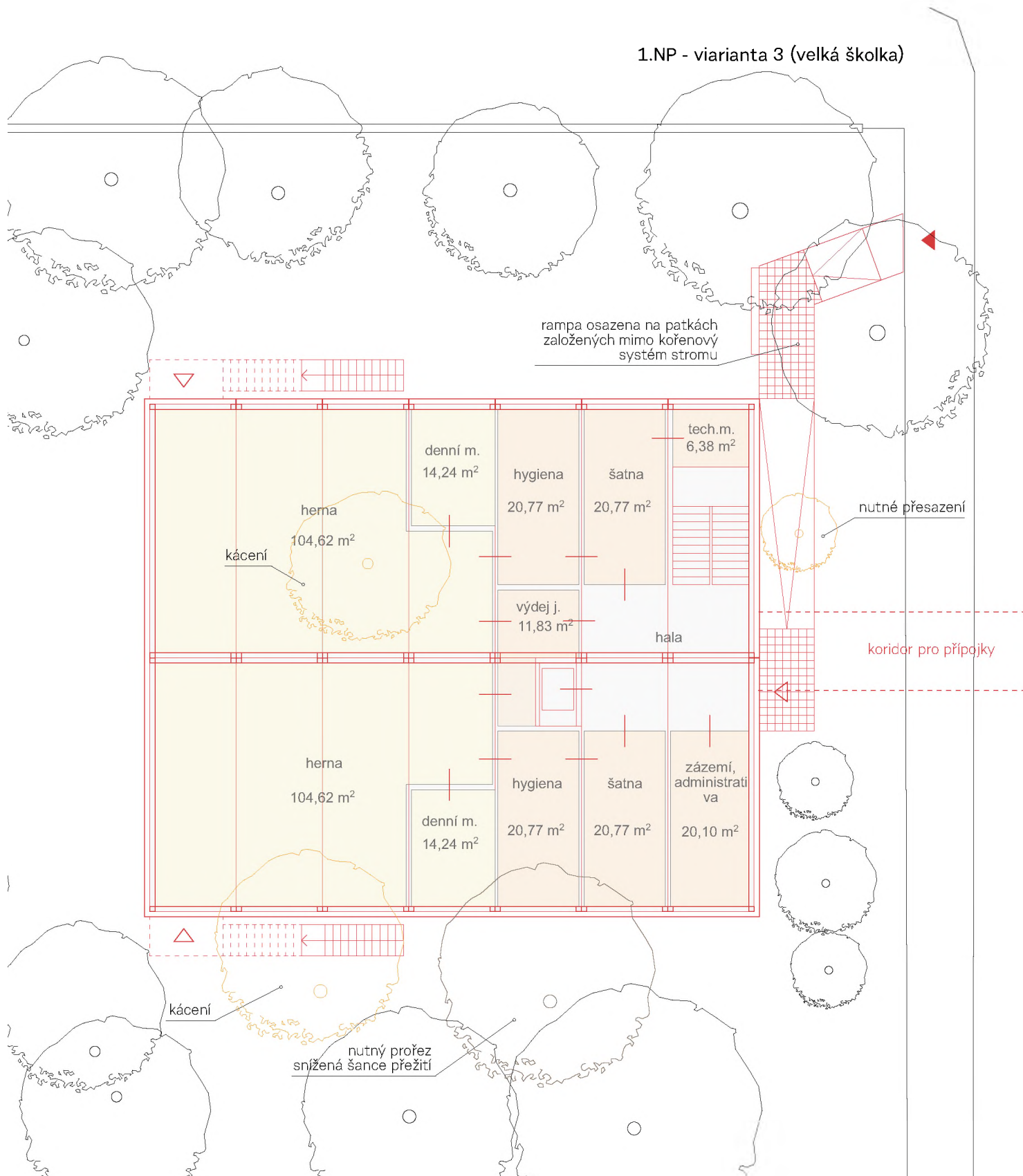


situace 1:500

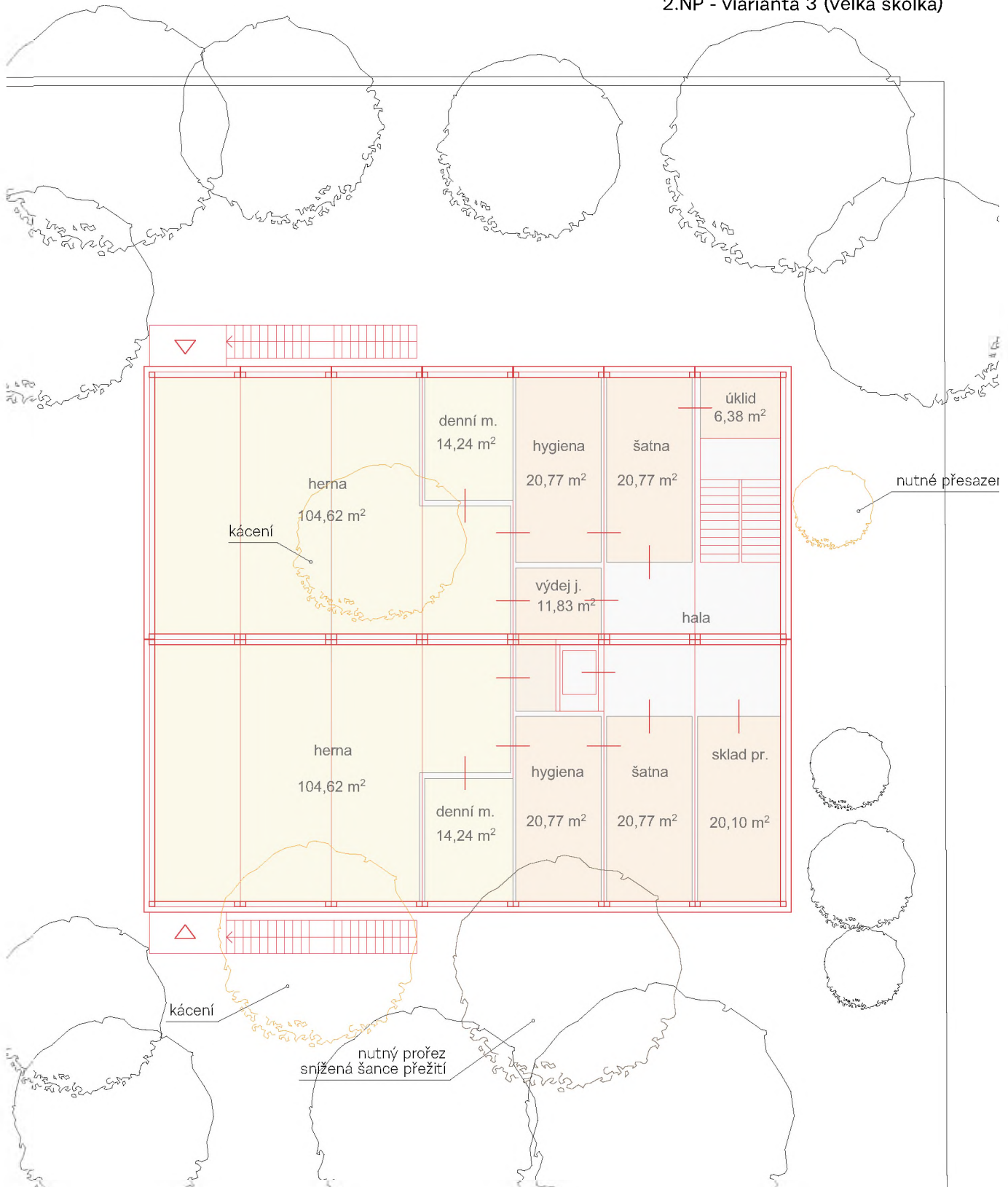
Varianta 3

kapacita 112 dětí

- potřeba terénních úprav
- maximální varianta, pouze jeden kácený strom
- všechna oddělení jsou přístupna bezbariérově
- bez veřejného parku

1.NP - varianta 3 (velká školka)

2.NP - varianta 3 (velká školka)



Varianta 4

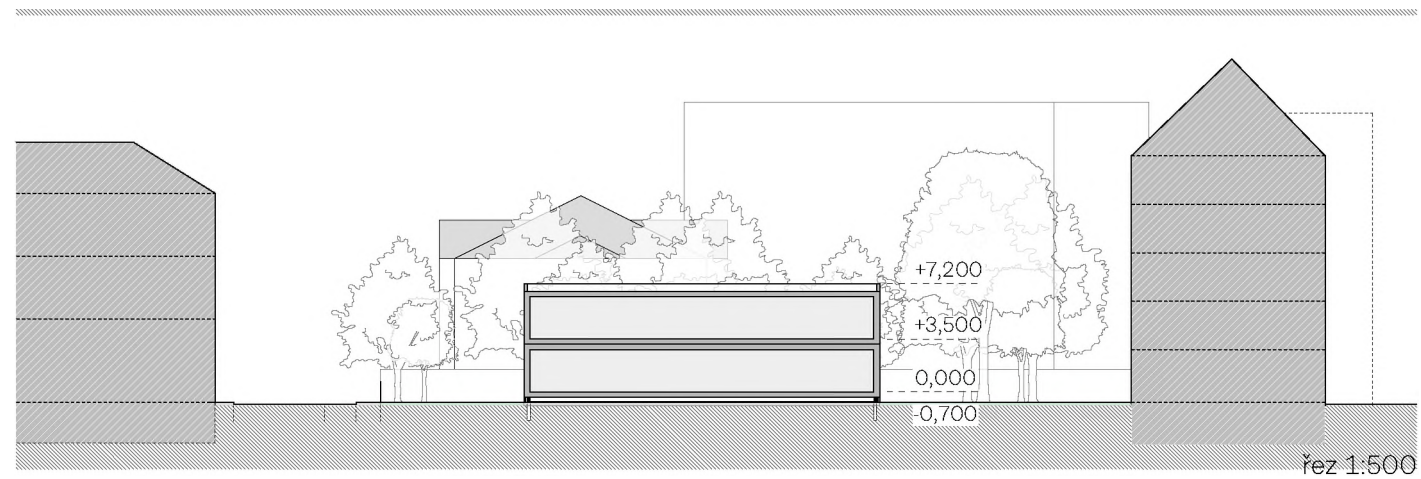
kapacita 56 dětí



zákres objemu z ulice Plynární



zákres objemu z ulice Rajská

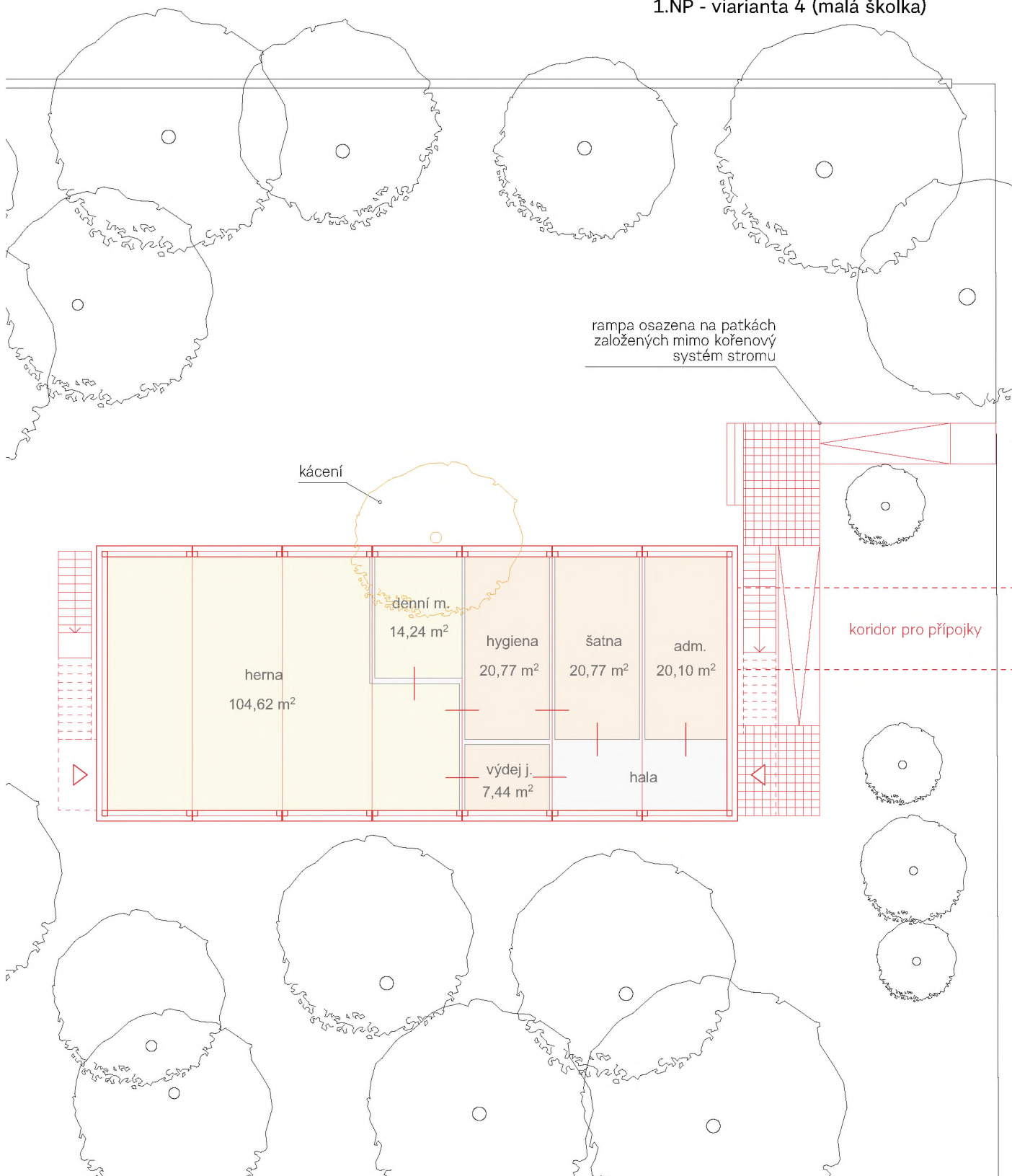


situace 1:500

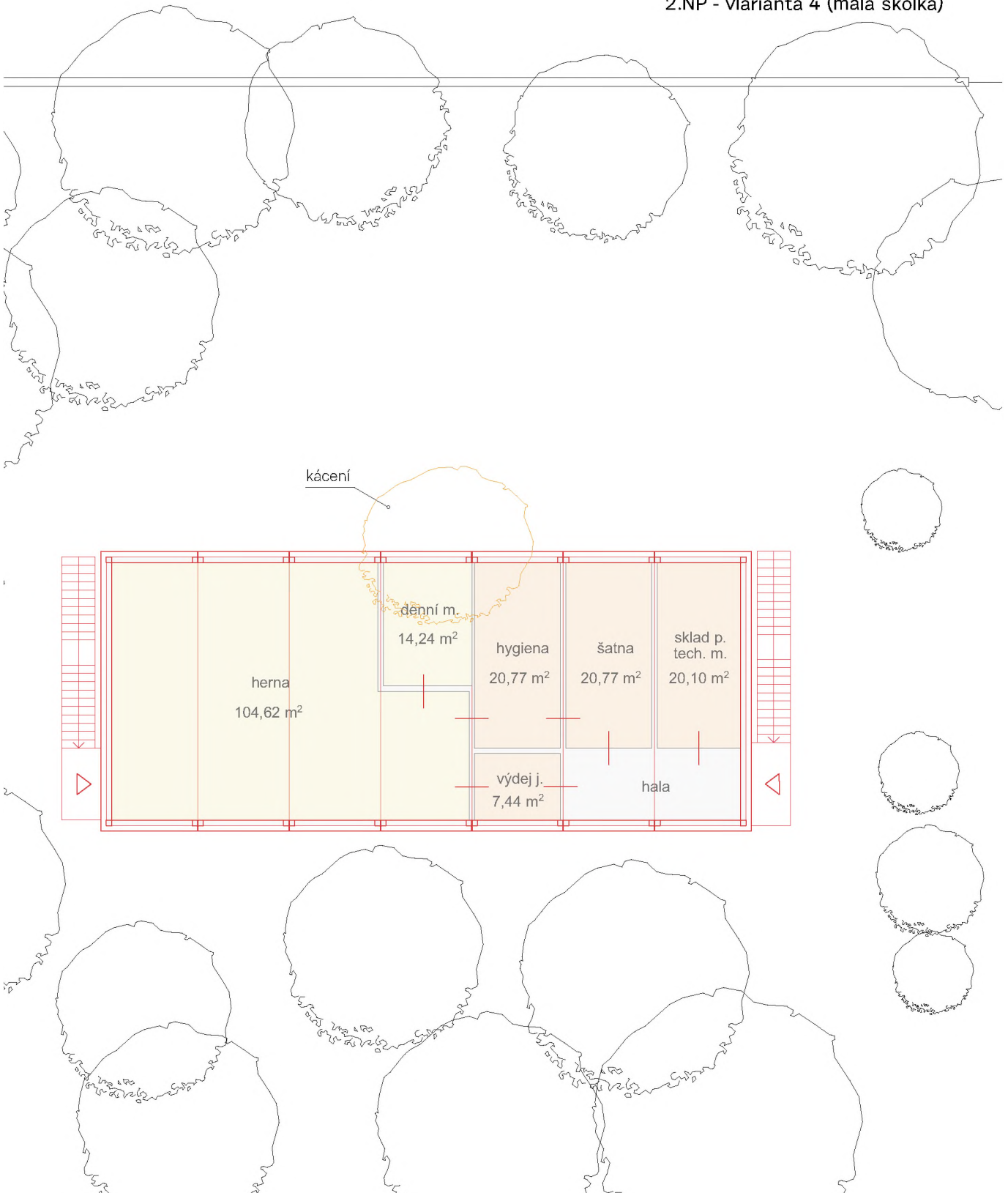
Varianta 4

kapacita 56 dětí

- minimální potřebné úpravy
- 2.NP není bezbariérové
- bez nutnosti kácet stromy
- realizace veřejného parku je možná
- v případě realizace parku jsou potřebné značné stavební úpravy

1.NP - varianta 4 (malá školka)

2.NP - varianta 4 (malá školka)



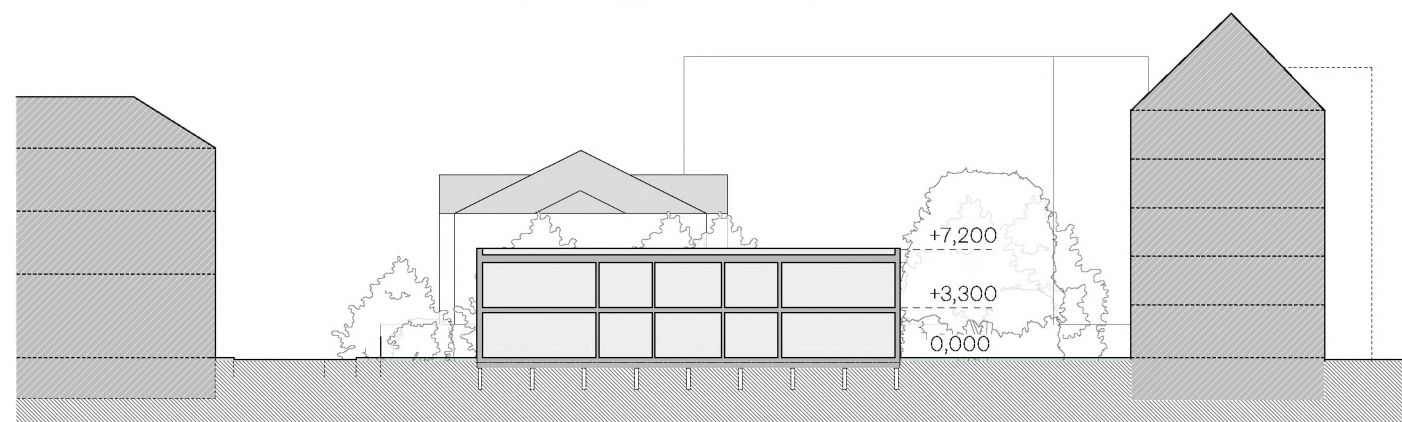
Varianta 5
kapacita 112 dětí



zákres objemu z ulice Plynární



zákres objemu z ulice Rajská



řez 1:500



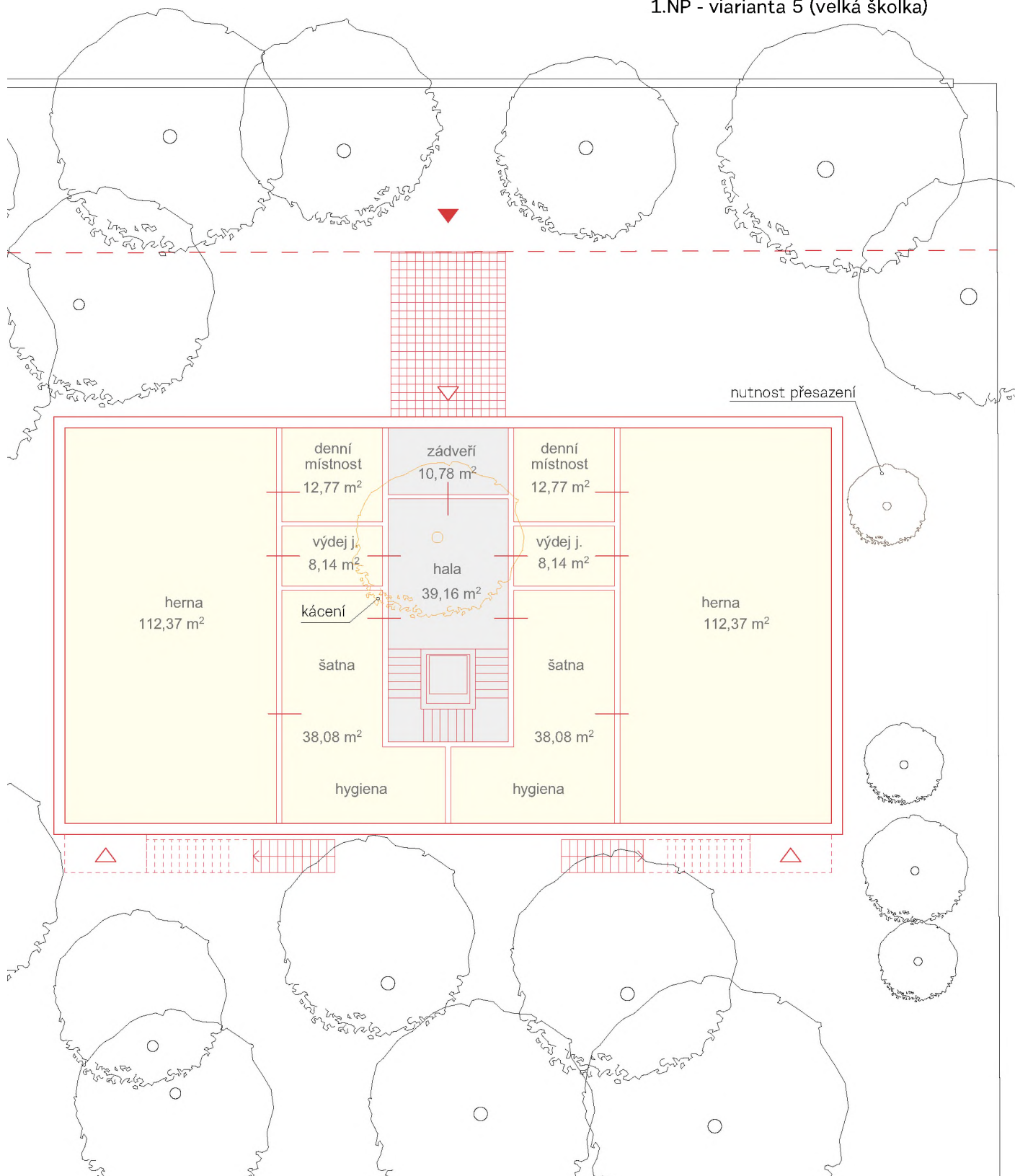
situace 1:500

Varianta 5

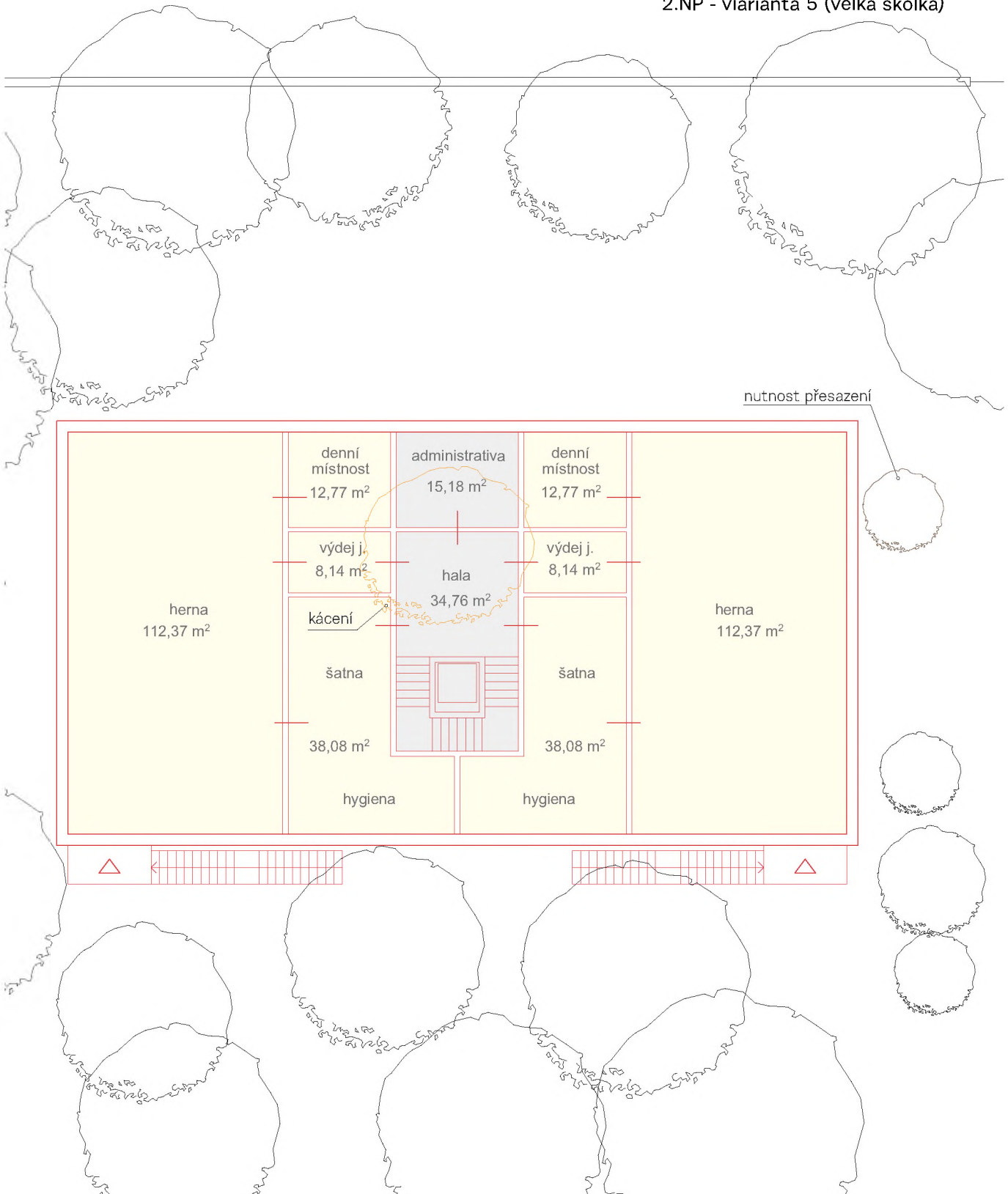
kapacita 112 dětí

- stavba bez použití kontejnerových modulů
- značný rozsah terénních úprav
- všechna oddělení jsou přístupná bezbariérově
- jeden kácený strom, riziko ohrožení kořenového systému okolních stromů
- realizace veřejného posezení pod stromy je možná


1.NP - varianta 5 (velká školka)



2.NP - varianta 5 (velká školka)



Mateřská škola Rajská - Plynární


11 / 2019

brožura, 42 stran
čistopis

výtisk č.

Pokud není uvedeno jinak,
jsou fotografie i texty
archiv autora.



