

SMLOUVA
o poskytnutí účelové podpory
na řešení projektu velké výzkumné infrastruktury
s názvem
Archeologický informační systém ČR
č. j.: MSMT-31/2023

Ministerstvo školství, mládeže a tělovýchovy

IČO: 00022985

se sídlem: Karmelitská 529/5, 118 12 Praha 1,

jednající PhDr. Lukášem Levákem, ředitelem odboru výzkumu a vývoje,

(dále jen „Poskytovatel“)

a

Archeologický ústav AV ČR, Brno, v. v. i.

IČO: 680 81 758

právní forma: veřejná výzkumná instituce

se sídlem Čechyňská 363/19, 602 00 Brno

číslo účtu: ██████████

zastoupena Mgr. Balázsem Komoróczyem, Ph.D., ředitelem,

(dále jen „Příjemce“)

(společně dále také jako „smluvní strany“)

uzavírají

podle § 3 odst. 2 písm. d), § 4 odst. 1 písm. e) a § 9 odst. 1, 2 a 3 zákona č. 130/2002 Sb., o podpoře výzkumu, experimentálního vývoje a inovací z veřejných prostředků a o změně některých souvisejících zákonů (zákon o podpoře výzkumu, experimentálního vývoje a inovací), ve znění pozdějších předpisů, zákona č. 218/2000 Sb., o rozpočtových pravidlech a o změně některých souvisejících zákonů (rozpočtová pravidla), ve znění pozdějších předpisů, a subsidiárně podle zákona č. 89/2012 Sb., občanský zákoník, ve znění pozdějších předpisů, a zákona č. 500/2004 Sb., správní řád, ve znění pozdějších předpisů, tuto **smlouvu o poskytnutí účelové podpory na řešení projektu velké výzkumné infrastruktury (dále jen „Smlouva“)**:

Článek 1

Předmět Smlouvy

- 1) Předmětem Smlouvy je poskytnutí účelové podpory podle § 3 odst. 2 písm. d) zákona č. 130/2002 Sb. (dále též „dotace“) Poskytovatelem Příjemci na řešení projektu velké výzkumné infrastruktury schváleného usnesením vlády České republiky ze dne 14. prosince 2022 č. 1043 a identifikovaného názvem **Archeologický informační systém ČR** (akronym: **AIS CR**) a identifikačním kódem **LM2023031** (dále jen „Projekt“). Předmětem řešení projektu je zajištění realizace výzkumných kapacit Projektu a jejich zpřístupnění v režimu otevřeného přístupu v rozsahu uvedeném v Příloze I. Smlouvy.

- 2) **Přílohou I.** Smlouvy je popis projektu velké výzkumné infrastruktury, který obsahuje cíle Projektu a jeho předpokládané výsledky. **Přílohou II.** Smlouvy je výše celkových uznaných nákladů Projektu a jejich členění časové (náklady v jednotlivých letech řešení Projektu) i účelové (podle druhu výdajů) a celková výše podpory (dotace) a její členění. Pokud se na Projektu podílí další účastník/účastníci, výše podpory je vyčíslena celkově i pro příjemce a každého dalšího účastníka zvlášť.
- 3) Osobou odpovědnou příjemci za odbornou úroveň Projektu, tzv. řešitel, je [REDAKCE]. Řešitel je příjemcem určen jako kontaktní osoba pro komunikaci s poskytovatelem v záležitostech týkajících se projektu.
- 4) Příjemce je povinen:
 - a) zahájit řešení Projektu v souladu s Přílohou I., nejdříve však dne **1. ledna 2023** a nejpozději do 60 kalendářních dnů ode dne nabytí účinnosti Smlouvy,
 - b) ukončit řešení Projektu, tj. ukončit věcně zaměřené projektové aktivity a čerpání poskytnuté podpory nejpozději do dne **31. prosince 2026**.
- 5) Příjemce je povinen realizovat Projekt v rozsahu a za podmínek vyplývajících ze Smlouvy a dotaci použít výlučně na úhradu uznaných nákladů Projektu.
- 6) Příjemce prohlašuje, že je organizací pro výzkum a šíření znalostí a splňuje její definiční znaky stanovené v části 1.3 písm. (ff) Rámce pro státní podporu výzkumu, vývoje a inovací (Sdělení Evropské komise č. 2022/C 414/01 – dále jen „Rámec“).
- 7) Příjemce souhlasí se zveřejněním svého názvu, sídla, dotačního titulu, výše poskytnuté dotace a závěrečné zprávy o řešení Projektu.

Článek 2

Poskytnutí podpory, její výše a podmínky jejího čerpání

- 1) Celková výše uznaných nákladů Projektu je
51 124 000 Kč
(slovy padesát jedna milionů sto dvacet čtyři tisíc korun českých).
- 2) Poskytovatel poskytne Příjemci dotaci na řešení Projektu ve formě finančních prostředků převedených na účet Příjemce uvedený ve Smlouvě. Poskytovatel stanovuje celkovou výši dotace přidělenou na celé období řešení Projektu na
51 124 000 Kč
(slovy padesát jedna milionů sto dvacet čtyři tisíc korun českých).
- 3) Dotace bude vyplácena v každoročních splátkách ve výši stanovené v Příloze II smlouvy v termínech podle § 10 odst. 1 zákona č. 130/2002 Sb., nedojde-li v důsledku rozpočtového provizoria podle rozpočtových pravidel k regulaci čerpání výdajů státního rozpočtu České republiky, jsou-li povinné údaje o Projektu zařazeny do Informačního systému výzkumu, vývoje a inovací (dále jen „IS VaVaI“) v souladu se zákonem č. 130/2002 Sb. a jsou-li zároveň splněny všechny relevantní podmínky a dodrženy ostatní povinnosti Příjemce vyplývající ze Smlouvy a právních předpisů. V případě rozpočtového provizoria bude nevyplacená část dotace vyplácena do 60 kalendářních dnů po jeho skončení.

Článek 3 **Způsobilé a uznané náklady Projektu, účetní evidence**

- 1) Způsobilými náklady Projektu ve smyslu § 2 odst. 2 písm. m) zákona č. 130/2002 Sb. mohou být pouze takové náklady, které jsou hrazeny výlučně v souvislosti s Projektem. Náklady musí být vynaloženy v období řešení Projektu stanoveném v čl. 1 odst. 4 Smlouvy; při splnění této podmínky jsou za způsobilé považovány i náklady vynaložené před účinností Smlouvy. Uznanými náklady Projektu ve smyslu § 2 odst. 2 písm. n) zákona č. 130/2002 Sb. jsou způsobilé náklady, které jsou vynaloženy za účelem dosažení cílů Projektu, jsou vynaloženy v souladu se Smlouvou, Příjemce jejich vynaložení přesvědčivě zdůvodnil a byly schváleny Poskytovatelem.
- 2) Podpora poskytnutá podle Smlouvy směřuje na úhradu nehopodářských činností vykonávaných v rámci Projektu ve smyslu části 2.1 Rámce. Podíl využití celkové kapacity velké výzkumné infrastruktury pro hospodářské činnosti musí splňovat podmínky stanovené zejména v odst. 21 Rámce.
- 3) Příjemce je povinen vést v souladu se zákonem č. 563/1991 Sb., o účetnictví, ve znění pozdějších předpisů, oddělenou evidenci o všech nákladech a výdajích Projektu a v jejím rámci sledovat náklady nebo výdaje hrazené z podpory. Tato evidence může být kdykoliv v průběhu řešení Projektu i po jeho ukončení, a to po dobu stanovenou pro uchovávání účetních dokladů zákonem, předmětem kontroly ze strany Poskytovatele, místně příslušného Finančního úřadu a případně i dalších orgánů zmocněných ke kontrole platnou legislativou. Oddělenou účetní evidenci je Příjemce povinen vést také pro hospodářské (ekonomické) činnosti využívající kapacitu Projektu; tuto evidenci je Příjemce povinen uchovávat po dobu 10 let od konce účetního období, v němž bylo řešení Projektu ukončeno.

Článek 4 **Změny uznaných nákladů a výše poskytnuté podpory**

- 1) Změnu celkové výše uznaných nákladů Projektu nebo celkové výše dotace lze provést jen na základě předchozí písemné žádosti Příjemce, s odůvodněním, které je v souladu s plněním cílů Projektu, a lze ji provést jen uzavřením písemného dodatku ke Smlouvě. Uznané náklady a s nimi související výše podpory nemůže být v průběhu řešení Projektu změněna více, než jak připouští § 9 odst. 7 zákona č. 130/2002 Sb., které se jinak uplatňuje v případě podpory udělené na základě veřejné soutěže.
- 2) Změny finančních objemů v položkovém členění podle věcné specifikace uznaných nákladů Projektu podle Přílohy II. nebo změna rozdělení podpory mezi účastníky Projektu, které nemají vliv ani na celkovou výši uznaných nákladů Projektu, ani na celkovou výši dotace, Poskytovatel schvaluje na žádost Příjemce písemným souhlasem, bez nutnosti uzavírání dodatku Smlouvy. Při změně nesmí přesunutá částka přesáhnout 20 % celkových uznaných nákladů pro daný kalendářní rok, přičemž její maximální výše je 20 milionů Kč.
- 3) O změnu výše uznaných nákladů nebo poskytnuté podpory Projektu podle odst. 1 nebo o změnu v položkovém členění podle věcné specifikace uznaných nákladů Projektu podle odst. 2 může Příjemce požádat do dne 31. října daného kalendářního roku, nejpozději však 90 kalendářních dnů před datem ukončení řešení Projektu. Poskytovatel může vyhovět žádosti podané i po uplynutí uvedených termínů, ale nedodržení termínu může být důvodem pro nevyhovění žádosti.
- 4) Na souhlas Poskytovatele se změnou uznaných nákladů Projektu nebo změnou výše podpory podle tohoto článku nemá Příjemce právní nárok.

Článek 5 **Finanční vypořádání poskytnuté podpory**

- 1) Příjemce je povinen dotaci finančně vypořádat a nepoužité prostředky dotace vrátit do státního rozpočtu na depozitní účet Poskytovatele č. 6015-821001/0710 podle pravidel obsažených ve vyhlášce č. 367/2015 Sb., o zásadách a lhůtách finančního vypořádání vztahů se státním rozpočtem, státními finančními aktivy a Národním fondem (vyhláška o finančním vypořádání), ve znění pozdějších předpisů, a to předepsaným způsobem, zveřejněným každoročně na internetových stránkách Poskytovatele www.msmt.cz.
- 2) V případě, že Příjemce prostředky poskytnuté z dotace v daném kalendářním roce nedočerpá do dne 31. prosince daného kalendářního roku, lze tyto prostředky vrátit zpět na výdajový účet Poskytovatele č. 821001/0710, ze kterého mu byly poskytnuty, a to nejpozději do konce daného kalendářního roku. V případě předložení žádosti o změnu časového plánu čerpání dotace musí vrácení prostředků této žádosti předcházet, přičemž je nutné dodržet termíny podle čl. 4 odst. 3 Smlouvy.
- 3) V případě ukončení Projektu před původně plánovaným termínem je Příjemce povinen vrátit nevyčerpanou část dotace do 30 kalendářních dnů ode dne ukončení Projektu.
- 4) Příjemce je povinen vyrozumět o vrácení finančních prostředků souvisejících s poskytnutou podporou avízem Poskytovatele, a to v elektronické podobě na adresu elektronické korespondence aviza@msmt.cz a rovněž informovat ve stejné lhůtě o této skutečnosti odbor výzkumu a vývoje MŠMT (vyzkumneinfrastruktury@msmt.cz). Poskytovatel musí avízo obdržet nejpozději v den připsání vratky na účet.
- 5) V případě, že zvláštní zákon umožňuje Příjemci převádět část nespotřebovaných prostředků podpory do Fondu účelově určených prostředků (dále jen „FÚUP“), je povinen tu část dotace, která byla převedena do FÚUP, spotřebovat v následujícím roce řešení Projektu, a to pouze na úhradu uznávaných nákladů, na které byla původně určena podle Přílohy II.

Článek 6 **Poskytování informací a údajů o Projektu a jeho výsledcích**

- 1) Příjemce je povinen předkládat Poskytovateli za jednotlivé kalendářní roky trvání řešení Projektu průběžnou zprávu o plnění Projektu vždy **do dne 30. ledna** následujícího kalendářního roku, nebude-li Poskytovatelem stanoven jiný termín, a to včetně výkazu výdajů vynaložených v zúčtovacím období a seznamu členů řešitelského týmu, který je závazný ve vztahu k uznatelným nákladům Projektu.
- 2) Souhrnný výkaz výdajů Projektu je součástí závěrečné zprávy o plnění Projektu, kterou je Příjemce povinen předložit **do 30 kalendářních dnů** po ukončení řešení Projektu. Tato lhůta platí i v případě ukončení řešení Projektu před termínem uvedeným v čl. 1 odst. 4 Smlouvy.
- 3) Příjemce je povinen předávat Poskytovateli úplné, pravdivé a včasné informace o Projektu a získaných poznatcích a jiných výsledcích Projektu, přitom je povinen postupovat podle pokynů Poskytovatele. Příjemce souhlasí se zveřejňováním těchto požadovaných údajů a se zpřístupněním redakčně upravené závěrečné zprávy Projektu veřejnosti Poskytovatelem. Poskytovatel předává údaje o Projektu do IS VaVal a případně dalších informačních systémů dle platné legislativy.
- 4) Příjemce je povinen spravovat výzkumná data v souladu s FAIR principy a zajistit jejich dostupnost a šíření dle obvyklých zvyklostí daného oboru, jak je uvedeno v Příloze I. Pokud je předmět řešení

Projektu předmětem obchodního tajemství, je Příjemce povinen poskytnout konkrétní informace o Projektu a poznatcích a jiných výsledcích Projektu v takovém rozsahu a formě, aby byly zveřejnitelné. Pokud předmět řešení Projektu nebo jiné aktivity výzkumu, vývoje a inovací podléhají mlčenlivosti stanovené příslušným zvláštním právním předpisem, Poskytovatel a Příjemce poskytují informace o prováděném výzkumu, vývoji a inovacích a jejich výsledcích s vyloučením těch informací, o nichž to stanoví příslušný zvláštní právní předpis.

Článek 7 Povinnosti Příjemce

Příjemce je povinen:

- a) vyvíjet veškeré úsilí k dosažení cílů uvedených v Projektu a splnění veškerých závazků vůči Poskytovateli;
- b) po celou dobu řešení Projektu nakládat s prostředky z dotace i s veškerým majetkem získaným z těchto prostředků hospodárně, efektivně a účelně v souladu se zákonem č. 320/2001 Sb., o finanční kontrole, ve veřejné správě a o změně některých zákonů (zákon o finanční kontrole), ve znění pozdějších předpisů, zejména jej zabezpečit proti poškození, ztrátě nebo odcizení; vynakládané prostředky musí být přiměřené k cenám v místě a čase obvyklým;
- c) ve lhůtách uvedených v čl. 6 předkládat Poskytovateli průběžné zprávy a závěrečnou zprávu o plnění Projektu a respektovat pokyny Poskytovatele týkající se obsahu a struktury podávaných zpráv a termínů a lhůt pro jejich odevzdání;
- d) zamezit dvojímu financování uznaných nákladů Projektu a způsobilých výdajů vykazovaných ve stejném účetním období v dalších dotačních titulech Poskytovatele a zároveň je povinen zabránit v případě vícezdrojového financování nedovolenému křížovému financování;
- e) písemně informovat Poskytovatele o všech změnách, které nastaly v době účinnosti Smlouvy a týkají se údajů uvedených ve Smlouvě, právní osobnosti Příjemce nebo dalších účastníků Projektu, údajů požadovaných pro prokázání způsobilosti nebo které mohou mít vliv na řešení Projektu nebo jeho rozpočet, a to nejpozději do 7 kalendářních dnů ode dne, kdy tato skutečnost nastala nebo se o ní dozvěděl; výslovně se tato povinnost vztahuje také na prohlášení podle čl. 1 odst. 6 Smlouvy;
- f) v případě změny řešitele o tuto změnu Poskytovatele písemně požádat s nutností následného uzavření dodatku ke Smlouvě; novým řešitelem může být jmenována jen osoba plně odborně způsobilá, která se na řešení Projektu účastní v rozsahu potřebném k dosažení účelu Projektu a má o své účasti na Projektu s Příjemcem uzavřenou písemnou smlouvu; v případě změn ostatních členů řešitelského týmu, které neovlivní předmět, cíl a rozpočet Projektu, Příjemce informuje Poskytovatele prostřednictvím průběžné nebo závěrečné zprávy o plnění Projektu;
- g) v případě potřeby změn v položkovém členění prostředků podpory Projektu nebo v rozdělení prostředků podpory mezi účastníky Projektu o tyto změny požádat Poskytovatele s dostatečným předstihem;
- h) písemně a bezodkladně informovat Poskytovatele o podezření na nesrovnalosti zjištěné při řešení Projektu; nesrovnalostí se rozumí porušení ustanovení právních předpisů EU, právních předpisů ČR nebo ustanovení Smlouvy;
- i) řádně uchovávat originály všech rozhodnutí, smluv a dalších dokumentů týkajících se řešení Projektu v souladu s právními předpisy po dobu 10 let od data ukončení Projektu;

- j) zajišťovat kontakt Poskytovatele s řešitelem, čímž se rozumí např. předávání pokynů a dalších informací Poskytovatele řešiteli;
- k) umožnit kontrolu podle čl. 10 Smlouvy, sledování a hodnocení Projektu a účastnit se jednání, která byla svolána za tímto účelem;
- l) mít vnitřní předpis (metodiku) k vykazování režijních nákladů a vnitřní předpis pro stanovení výše osobních nákladů, včetně podmínek pro stanovení výše odměn, tyto vnitřní předpisy po celou dobu řešení Projektu dodržovat a Poskytovateli kdykoliv na vyžádání předložit jejich aktuální znění;
- m) vést internetovou stránku Projektu v anglickém znění a zveřejňovat na ní příležitosti pro využití výzkumných kapacit zajišťovaných Projektem uživateli v režimu otevřeného přístupu;
- n) uvádět v souvislosti s Projektem ve všech zveřejňovaných informacích identifikační kód Projektu podle čl. 1 odst. 1 Smlouvy a skutečnost, že na řešení Projektu byla poskytovatelem poskytnuta dotace z prostředků účelové podpory velkých výzkumných infrastruktur, přičemž v této souvislosti vždy uvádět i oficiální logo Poskytovatele v souladu s pravidly, která jsou zveřejněna na internetových stránkách Poskytovatele www.msmt.cz;

Článek 8 **Další účastníci Projektu**

- 1) Dalšími účastníky Projektu jsou:
 - a) Archeologický ústav AV ČR, Praha, v. v. i.
IČO: 67985912
právní forma: veřejná výzkumná instituce
se sídlem: Letenská 4, 118 01 Praha 1
- 2) Dalším účastníkem může být pouze subjekt, který splňuje podmínku uvedenou v čl. 1. odst. 6 Smlouvy.
- 3) Další účastníci Projektu (viz § 2 odst. 2 písm. j) zákona č. 130/2002 Sb.) se mohou podílet na využití poskytnuté dotace, pouze pokud je jejich výzkumný přínos nezbytný k řešení Projektu v souladu s Přílohou I. Příjemce je povinen koordinovat činnost všech účastníků Projektu a uzavřít s nimi písemnou smlouvu o účasti na řešení Projektu, která obsahuje zejména rozdělení jednotlivých činností mezi účastníky, rozdělení dotace mezi Příjemce a další účastníky Projektu (včetně termínů a způsobů jejího poskytování a kontroly) a úpravu práv k výsledkům dosaženým účastí jednotlivých účastníků Projektu. Úprava sjednaná ve smlouvě o účasti na řešení Projektu musí Příjemci umožnit zveřejňovat úplné, pravdivé a včasné informace o Projektu a jeho výsledcích. Příjemce odpovídá za to, že jím uzavřené smlouvy o účasti na řešení Projektu budou obsahovat ustanovení opravňující Poskytovatele provádět u dalších účastníků Projektu kontrolu ve stejném rozsahu, v jakém je Poskyvatel oprávněn kontrolovat Příjemce.
- 4) Smlouva o účasti na řešení Projektu je mezi Příjemcem a dalším účastníkem sjednána do 60 dnů od podpisu Smlouvy a přistoupí-li další účastník v průběhu řešení Projektu, je sjednána do 60 dnů od uzavření dodatku Smlouvy, který přítomnost dalšího účastníka reflektuje. Příjemce předloží smlouvy o účasti na řešení projektu Poskytovateli na vyzvání.

- 5) Příjemce je povinen poskytnout část podpory připadající na další účastníky Projektu těmto účastníkům nejpozději vždy do 30 kalendářních dnů ode dne, kdy ji obdržel od Poskytovatele. Výše prostředků, které z dotace získávají další účastníci Projektu, a jejich rozdělení v jednotlivých letech je uvedeno v Příloze II. Smlouvy.

Článek 9 Dodavatelé

Dodavatelé, jejichž plnění je potřebné k řešení Projektu, musí být Příjemcem vybráni v souladu s režimem stanoveným v zákoně č. 134/2016 Sb., o zadávání veřejných zakázek, ve znění pozdějších předpisů. Cena jakékoliv dodávky nesmí přesáhnout cenu v místě a čase obvyklou se zohledněním charakteru dodávky.

Článek 10 Kontrola řešení Projektu

- 1) Poskytovatel je v souladu s platnými právními předpisy (především podle § 13 zákona č. 130/2002 Sb., podle zákona č. 255/2012 Sb., o kontrole (kontrolní řád), ve znění zákona č. 183/2017 Sb., a podle zákona č. 320/2001 Sb., o finanční kontrole,) oprávněn provádět u Příjemce kontrolu řešení Projektu, plnění cílů Projektu, personálního a finančního řízení Projektu, čerpání a využívání dotace, včetně zhodnocení účelnosti vynaložených výdajů, dosažených výsledků a jejich právní ochrany, v průběhu řešení Projektu a následně i po dobu až 10 let od ukončení řešení Projektu. Využívá k tomu předložených průběžných zpráv o realizaci Projektu a dalších informací, které si za tímto účelem od Příjemce vyžádá. Kontrola podle tohoto odstavce se provádí také vždy po ukončení řešení Projektu, a to na základě předložené závěrečné zprávy o realizaci Projektu.
- 2) Příjemce je povinen poskytnout osobám provádějícím kontrolu přístup na svá pracoviště a k osobám podílejícím se na řešení Projektu, stejně jako ke všem účetním a dalším dokumentům, datovým záznamům a zařízením, která byla za prostředky z dotace pořízena nebo která s Projektem souvisejí.
- 3) Poskytovatel je oprávněn pozastavit poskytování prostředků dotace, pokud mu nebyly Příjemcem předloženy doklady k prokázání uznaných nákladů Projektu, průběžná zpráva o realizaci Projektu nebo ostatní podklady ve lhůtách stanovených Smlouvou.
- 4) Příjemce je povinen informovat Poskytovatele o kontrolách, které u něj byly v souvislosti s poskytnutou podporou provedeny externími kontrolními orgány, včetně závěrů těchto kontrol, a to bezprostředně po jejich ukončení.

Článek 11 Zrušení Smlouvy, sankce za porušení Smlouvy

- 1) Smluvní strana je oprávněna podat písemný návrh na zrušení této Smlouvy podle § 167 zákona č. 500/2004 Sb., správní řád, ve znění pozdějších předpisů. Návrh na zrušení Smlouvy lze podat

také v případě závažného porušení povinností souvisejících s poskytnutím dotace podle této Smlouvy stanovených právním předpisem či Smlouvou.

- 2) V případě nesplnění povinností Příjemce podle čl. 7 písm. c), e), f) h), i), j) k), l), m), n) nebo čl. 8 odst. 4 vzniká Poskytovateli nárok na smluvní pokutu ve výši 50 tisíc Kč. Jestliže v přiměřené lhůtě od oznámení o uplatnění nároku na smluvní pokutu dle předchozí věty Příjemci nedojde k nápravě, nejdříve však po marném uplynutí 15 dnů od tohoto oznámení, může být smluvní pokuta udělena opakovaně. Smluvní pokuta je splatná do 30 kalendářních dnů ode dne doručení výzvy Poskytovatele Příjemci k jejímu uhrazení.
- 3) Odpovědnost za plnění Smlouvy vůči Poskytovateli nese Příjemce. Proto v případech, kdy porušení smluvní povinnosti zavinil případný další účastník Projektu, povinnost úhrady smluvní pokuty podle tohoto článku nese Příjemce. Povinnost k náhradě takto Příjemci vzniklé škody je upravena ve Smlouvě o účasti na řešení Projektu.
- 4) Za podmínek uvedených v zákoně č. 218/2000 Sb., o rozpočtových pravidlech a o změně některých souvisejících zákonů (rozpočtová pravidla), je Poskytovatel oprávněn podporu (dotaci) nebo její část nevyplatit, nebo žádat vrácení prostředků, které na základě Smlouvy již byly Příjemci vyplaceny, či jejich části.

Článek 12

Práva k výsledkům Projektu

- 1) Všechna vlastnická a užívací práva a práva duševního vlastnictví k výsledkům Projektu, jejichž využívání je upraveno zvláštními právními předpisy, náleží Příjemci. Jsou-li v Projektu zapojeni kromě Příjemce další účastníci, jsou uvedená práva mezi nimi rozdělena v poměru vyplývajícím ze smlouvy o účasti na řešení Projektu podle článku 8 Smlouvy, resp. v poměru, v jakém se na dosažení výsledku podíleli.
- 2) Příjemce a další účastníci Projektu, kteří uplatňují práva k výsledkům Projektu, jsou povinni zajistit, aby výsledky, k nimž mají vlastnická práva a které mohou být využity, byly přiměřeně a účinně chráněny a využít je nebo umožnit jejich využití při respektování nezbytné ochrany vlastnických a uživatelských práv k výsledkům a mlčenlivosti podle zvláštních právních předpisů.
- 3) Výsledky, které nepodléhají ochraně podle zvláštních právních předpisů nebo nejsou předmětem obchodního tajemství, jiného tajemství nebo utajovanou informací podle zvláštního právního předpisu, je Příjemce povinen aktivně veřejně šířit.

Článek 13

Práva k majetku

Vlastníkem hmotného majetku, potřebného k řešení Projektu a pořízeného z poskytnuté dotace, je Příjemce či další účastník Projektu, který si uvedený majetek pořídil nebo ho při řešení Projektu vytvořil. Po dobu realizace Projektu Příjemce ani další účastníci nejsou oprávněni bez souhlasu Poskytovatele s tímto majetkem nakládat ve prospěch třetí osoby, tj. například tento majetek zcizit, pronajmout, půjčit, zapůjčit či zastavit.

Článek 14 **Odpovědnost za škodu**

Poskytovatel nenese odpovědnost za jednání nebo naopak nečinnost Příjemce. Poskytovatel žádným způsobem neodpovídá za nedostatky výrobků nebo služeb, které spočívají v poznacích dosažených v rámci řešení Projektu.

Článek 15 **Spory smluvních stran**

Spory smluvních stran vznikající ze Smlouvy a v souvislosti s ní budou řešeny podle právních předpisů České republiky.

Článek 16 **Vyhodnocení výsledků Projektu**

Projekt je průběžně vyhodnocován Příjemcem na základě průběžných zpráv o řešení Projektu. Konečné vyhodnocení z hlediska vytýčených a dosažených cílů je předmětem závěrečné zprávy o řešení Projektu. Poskytovatel výsledky Projektu vyhodnocuje průběžně, přičemž průběžné zprávy a závěrečná zpráva o řešení Projektu jsou podkladem pro komplexní hodnocení velkých výzkumných infrastruktur, které Poskytovatel provádí prostřednictvím zahraničních hodnotitelů.

Článek 17 **Závěrečná ustanovení**

- 1) Smlouva nabývá platnosti dnem podpisu poslední ze smluvních stran a účinnosti dnem jejího zveřejnění v registru smluv podle zákona č. 340/2015 Sb., o zvláštních podmínkách účinnosti některých smluv, uveřejňování těchto smluv a o registru smluv (zákon o registru smluv), ve znění pozdějších předpisů. Účinnost Smlouvy končí ke 180. dni po ukončení Projektu.
- 2) Jakmile Smlouva nabude účinnosti, Poskytovatel bude považovat za způsobilé i ty náklady, které vznikly Příjemci, popřípadě dalším účastníkům Projektu, v době řešení Projektu podle článku 1 odst. 4 Smlouvy před datem účinnosti Smlouvy.
- 3) Změny Smlouvy, není-li ve Smlouvě výslovně uvedeno jinak, mohou být prováděny pouze dohodou smluvních stran formou písemných vzestupně číslovaných dodatků, podepsaných oprávněnými zástupci smluvních stran.
- 4) Smlouva je uzavírána v elektronické formě a podepisována digitálním podpisem osob oprávněných jednat jménem smluvních stran.
- 5) Poskytovatel zajistí uveřejnění Smlouvy a metadat Smlouvy v registru smluv včetně případných oprav uveřejnění. Nedodrží-li tento svůj závazek ve lhůtě 30 kalendářních dnů ode dne uzavření Smlouvy, je oprávněn zajistit uveřejnění Příjemce. Příjemce souhlasí s uveřejněním celého obsahu Smlouvy vyjma případných osobních údajů.
- 6) Smluvní strany souhlasně prohlašují, že si Smlouvu řádně přečetly, jejímu obsahu porozuměly, nejsou jim známy žádné důvody, pro které by Smlouva nemohla být řádně plněna nebo které by

způsobovaly její neplatnost, a že Smlouva je projevem jejich vážné vůle, což stvrzují svými podpisy:

Za Poskytovatele:

Za Příjemce:

V Praze dne:

V Brně dne:

PhDr. Lukáš Levák
ředitel odboru výzkumu a vývoje

Mgr. Balázs Komoróczy, Ph.D.
ředitel

Ministerstvo školství, mládeže a tělovýchovy

Archeologický ústav AV ČR, Brno, v. v. i.

PŘÍLOHA I – POPIS PROJEKTU VELKÉ VÝZKUMNÉ INFRASTRUKTURY

AIS CR

Název: Archeologický informační systém České republiky

Akronym: AIS CR

Vědní oblast: Sociální a humanitní vědy

Příjemce: Archeologický ústav AV ČR, Brno, v. v. i.

Statutární orgán: Mgr. Balázs Komoróczy, Ph.D. (ředitel)

Odpovědná osoba: ██████████

Další účastníci: Archeologický ústav AV ČR, Praha, v. v. i.

Webové stránky: <https://www.aiscr.cz/>

1. ZAMĚŘENÍ A VÝZNAM VELKÉ VÝZKUMNÉ INFRASTRUKTURY

Archeologický informační systém České republiky (AIS CR) je virtuální výzkumná infrastruktura, která vstoupila na Cestovní mapu v roce 2016. V plném provozu je od roku 2017 a nadále se rozvíjí a doplňuje své služby. Provozují ji společně *Archeologické ústavy Akademie věd České republiky* (AV ČR) se sídlem v Praze (ARÚ) a v Brně (ARÚB). Hlavní část hardwarového vybavení používaného pro provoz VVI je umístěna v Praze, záložní a podpůrné zařízení se nachází v Brně a Kutné Hoře.

AIS CR kombinuje centrální archeologickou databázi s řadou propojených aplikačních rozhraní, která slouží různým účelům a uživatelům. Aktivity AIS CR zapadají do širšího evropského trendu správy archeologických dat, jehož příkladem jsou nejen podobné projekty v mnoha evropských zemích, ale také evropské úmluvy z Valetty¹ a Fara.² AIS CR je srovnatelný s řešeními v jiných zemích, ale svým zaměřením představuje infrastrukturu komplexnější, než je běžné, s širším rámcem nástrojů a zapojených subjektů. Díky svému modulárnímu, avšak vzájemně propojenému řešení plní AIS CR více účelů, neboť:

- (1) distribuuje informace o projektech terénních zásahů vyžadujících archeologické posouzení mezi oprávněné organizace a vede související administrativní agendu;
- (2) vede systematickou evidenci výsledků archeologických terénních výzkumů a archeologických lokalit;
- (3) hostuje zabezpečené centrální úložiště dokumentace archeologických terénních výzkumů;
- (4) zveřejňuje a šíří archeologická (meta)data, původní dokumentaci a podpůrné materiály (metodiky, standardy apod.);
- (5) integruje nástroje digitálních humanitních věd jako součást archeologické praxe.

V návaznosti na tyto aktivity AIS CR sdružuje tým předních vědců, kteří provádějí svůj výzkum na základě datového obsahu VVI a snaží se porozumět historickému vývoji české krajiny i vnitřní logice archeologických velkých dat. Expertíza, kterou AIS CR poskytuje v oblasti českého archeologického dědictví, je z mezinárodního hlediska nutně unikátní z hlediska poskytovaných dat. Určité unikátní

¹ <https://www.coe.int/en/web/culture-and-heritage/valletta-convention>

² <https://www.coe.int/en/web/culture-and-heritage/faro-convention>

aspekty AIS CR však lze nalézt i ve způsobu, jakým jsou formulovány a naplňovány související vědecké cíle. V tomto ohledu patří k jedinečným rysům AIS CR synergie následujících charakteristik:

- Propojení praktického řízení terénních výzkumů s tvorbou znalostní báze.
- Aktivní přístup ke standardizaci archeologických dat.
- Propojení údajů poskytovaných odborníkům s komunikací s širokou veřejností.
- Strategické utváření komunity uživatelů na základě navazování kooperativních vztahů.
- Zprostředkování kontaktů domácí archeologie s dalšími VVI, včetně zahraničních.

Níže uvádíme hlavní služby, které VVI poskytuje uživatelské komunitě a které zároveň vymezují rozsah její praktické agendy a strategii jejího fungování a rozvoje:

Archeologická mapa České republiky (AMČR)³ představuje páteř AIS CR: (1) funguje jako administrativní systém pro shromažďování informací o všech plánovaných zásazích do krajiny, které by mohly narušit archeologické nálezy; (2) zajišťuje, aby se příslušné informace dostaly k organizacím oprávněným k provádění archeologických terénních výzkumů; (3) eviduje probíhající terénní výzkumy a zahrnuje je pod dohled orgánů k tomu zákonem určených; (4) shromažďuje, archivuje a sdílí údaje o výsledcích terénních výzkumů, a to jak současných, tak retrospektivních, od 19. století.

AMČR slouží také jako repozitář digitálních dokumentů vzniklých při archeologických výzkumech, které jsou zpřístupněny prostřednictvím rozhraní **Digitálního archivu**.⁴ Digitální archiv, tvořený webovou aplikací určenou primárně pro přístup k úložišti AMČR, obsahuje textové dokumenty, fotografie, letecké snímky, mapy, plány a další digitální data propojená s příslušnými záznamy v databázi AMČR. Slouží také jako hlavní vyhledávací a prohlížeč nástroj pro všechna archivovaná data AMČR.

V roce 2020 byly AMČR a Digitální archiv rozšířeny zavedením dvou nových služeb. **Portál amatérských spolupracovníků a evidence samostatných nálezů (AMČR-PAS)** přispívá k řešení obtížného a dlouhodobého problému nelegálního používání detektorů kovů osobami, které nejsou oprávněny provádět archeologické terénní práce. Modul **Knihovna 3D** byl vytvořen za účelem evidence a šíření různých typů 3D modelů archeologických objektů a předmětů.

Cíl přiblížit veřejnosti národní archeologické dědictví naplňuje především **Archeologický atlas České republiky**.⁵ Aplikace, která obsahuje soubor dochovaných příkladů archeologických lokalit (v širokém chronologickém záběru od pravěku až po 20. století), dává uživatelům návod k návštěvě a poznání archeologického dědictví v jeho původním krajinném kontextu.

Webový portál **Archeologie online**⁶ je bránou prezentující digitální informační zdroje týkající se archeologie a historické krajiny Česka. Jeho obsah je rozdělen do tří částí – *Mapa*, *Prameny* a *Praxe*. *Mapová* část umožňuje uživatelům vyhledávat a prostorově vizualizovat ukázková data z vybraných informačních zdrojů. Část *Zdroje* umožňuje uživatelům procházet metadata o existujících aplikacích, databázových systémech a nástrojích i webových portálech. Sekce *Praxe* obsahuje vybrané formuláře, pokyny a osvědčené postupy pro správu archeologických dat, které jsou k dispozici ke stažení.

Praha archeologická⁷ poskytuje přístup k archeologickým informacím o Praze odborníkům i široké veřejnosti, včetně turistů. Portál rozšiřuje data AMČR o datovou sadu *Mapa archeologických dokumentačních bodů* a prezentuje je společně s daty shromážděnými dalšími institucemi, zejména *Národním památkovým ústavem*, prostřednictvím společného mapového rozhraní.

Tezaurus archeologické terminologie (TEATER)⁸ zpřístupňuje archeologickou terminologii prostřednictvím vícejazyčného interaktivního rozhraní. Klade zvláštní důraz na knihovnické aplikace

³ <http://www.archeologickamapa.cz/>

⁴ <https://digiarchiv.aiscr.cz/>

⁵ <http://www.archeologickyatlas.cz/en>

⁶ <http://www.archeologieonline.cz/>

⁷ <http://www.praha-archeologicka.cz/>

⁸ <http://teater.aiscr.cz/>

a uživatele. Skládá se z předmětových hesel národních autorit, které jsou doplněny mnoha dalšími termíny včetně popisů a odkazů.

THANADOS⁹ je webový portál pro výzkum archeologicky a antropologicky zkoumaných pohřebišť a jejich digitální prezentaci. Aktuálně pokrývá regiony Rakouska a České republiky v období raného středověku (600 až 1100 n. l.). Jedná se o službu poskytovanou na mezinárodní bázi, jejíž činnost koordinuje Rakouské přírodovědné muzeum ve Vídni.

Veřejné API¹⁰ zpřístupňuje metadatové záznamy z databáze AMČR pomocí protokolu *Open Archives Initiative Protocol for Metadata Harvesting* (OAI-PMH). Umožňuje sdílení rozsáhlých datových sad spravovaných AIS CR s dalšími online službami ve strojově čitelném formátu.

AIS CR je výsledkem dlouhodobé vize jednotné archeologické infrastruktury odpovídající současným potřebám archeologického výzkumu a památkové péče. Zavedený komplexní rámec pomohl podpořit soudržnost a synergii v této oblasti na národní úrovni. AIS CR rozvíjí své služby v několika tematických oblastech, a to (1) zajištěním vhodného technického rámce, (2) vytvářením a poskytováním kvalitního datového obsahu, (3) podporou spolupráce v rámci odborné komunity; (4) šířením informací o archeologických aktivitách směrem ke státním orgánům a široké veřejnosti a (5) prováděním vlastního výzkumu.

Hlavním cílem AIS CR je doplnění datových sad AMČR a jejich propojení s původní dokumentací a odbornými údaji. Předpokládá se, že perspektivní výzkumné aplikace budou fungovat na základě dostupného veřejného API a plánovaného rozhraní pro Linked Open Data (na bázi CIDOC-CRM), které umožní uživatelům kombinovat archeologická data s historickými podklady a dalšími zdroji a vytvářet dynamické modely historického vývoje osídlení ČR. S nástupem RI schopných pracovat se strukturovanými velkými daty a dostupností nových výzkumných nástrojů je možné řešit problémy, které dosud odolávaly identifikaci a vysvětlení.

AIS CR využívá principy otevřených dat a open source řešení a přijímá tak politiku *Evropského cloudu pro otevřenou vědu* (EOSC). Podporuje kompatibilitu a dostupnost informací a služeb, které poskytuje v tuzemsku, a zároveň posiluje stávající mezinárodní vazby a spolupráci s evropskými výzkumnými infrastrukturami, jako jsou ARIADNE RI,¹¹ E-RIHS¹² či Europeana.¹³ Rozsah infrastruktury se dále rozšiřuje v rámci národních, mezinárodních a multidisciplinárních projektů.

Existence centrální archeologické VVI, která se opírá o různé informační zdroje a sdílí data v rámci celé odborné komunity, má zásadní význam pro další rozvoj oboru. Nástroje AIS CR by však neměly smysl bez uživatelů a jejich náležitého zapojení. Pro odborníky, zejména uživatele AMČR, jsou pořádány vzdělávací semináře, které pomáhají v procesu sběru dat. Vzdělávání uživatelů však probíhá na několika úrovních zaměřených na různé skupiny uživatelů a různé cíle. AIS CR usiluje o to, aby informace o národním kulturním dědictví byly přístupné i veřejnosti, jejíž účinky podporují místní cestovní ruch, napomáhají krajinnému plánování a přispívají k ochraně archeologických lokalit. Tím, že AIS CR poskytuje svým uživatelům aktuální a přesné údaje o archeologickém dědictví, podílí se na podpoře pozitivního a proaktivního přístupu k šíření informací o kulturním dědictví.

⁹ <https://thanados.net/>

¹⁰ <https://api.aiscr.cz/>

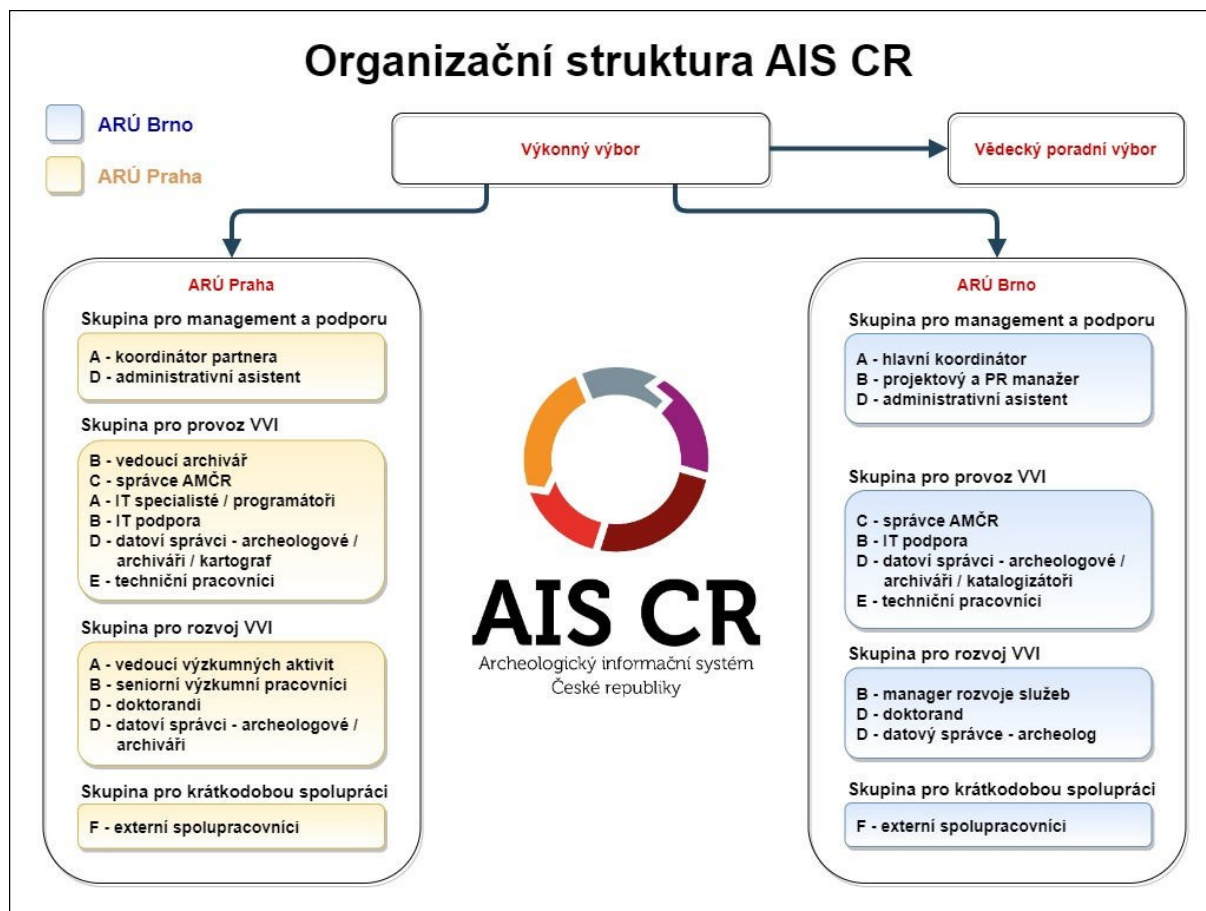
¹¹ <https://ariadne-infrastructure.eu/>

¹² <http://www.e-rihs.eu/>

¹³ <https://www.europeana.eu/>

2. MANAGEMENT VELKÉ VÝZKUMNÉ INFRASTRUKTURY

Organizace pracovního týmu AIS CR podporovaného MŠMT odpovídá následujícímu schématu. Písmena A-F odpovídají mzdovým třídám infrastruktury:



AIS CR vznikl jako přirozený výsledek dlouhodobého procesu souvisejícího s činností *Archeologických ústavů AV ČR*. Sběr archeologických archivních dat probíhá na regionální bázi – ARÚ odpovídá za území Čech a ARÚB za území Moravy a českého Slezska. Infrastruktura AIS CR tak vznikla především proto, aby ARÚ a ARÚB společně jako partneři překonali přetrvávající problémy ve sběru a správě informací.

Dlouhodobá spolupráce obou ústavů je oficiálně zakotvena v *Rámcové dohodě o spolupráci* mezi ARÚ a ARÚB, podepsané v roce 2017. Udržitelnost AIS CR jako výzkumné infrastruktury zajišťuje *Dohoda o spolupráci při správě, provozu a rozvoji velké výzkumné infrastruktury Archeologický informační systém České republiky*, podepsaná ARÚ a ARÚB v roce 2020. V této dohodě obě strany projevují zájem na existenci AIS CR a garantují jeho udržitelnost. Zavazují se institucionálně podporovat dostatečné personální a finanční kapacity pro provoz a rozvoj základních služeb AIS CR v rámci organizačních struktur ARÚ a ARÚB.

Vlastní pracovní kapacity jsou přiděleny příslušným oddělením, tj. **Archivu ARÚB** (kde jsou spravovány složkové datové sady a archivní fond pro Moravu a České Slezsko) a **Oddělení informačních zdrojů a archeologie krajiny ARÚ** (pro území Čech). Vyvážené partnerské řízení projektu má své kořeny ve zmiňované dohodě a je zajišťováno **Výkonným výborem** (Executive Board – EB), v němž jsou zastoupeni dva členové z každé instituce. EB odpovídá za strategická rozhodnutí a plánování udržitelnosti a rozvoje. Je rovněž odpovědný za zajištění financování AIS CR. EB schvaluje řídicí dokumenty, společná pravidla nebo politiky a přijímá další klíčová rozhodnutí. Oba ústavy se zavázaly tyto plány naplňovat a dlouhodobě udržovat podmínky pro fungování a rozvoj AIS CR v maximální míře. Všechna přijatá rozhodnutí proto musí být konsenzuální a přístup k tvorbě a správě AIS CR je tak v obou institucích jednotný. Případné neshody jsou potlačeny možností zapojit do jednání další oficiální řídicí

orgány ARÚ a ARÚB. Obě pracoviště přislíbila implementovat rozhodnutí EB a podporovat celkovou udržitelnost infrastruktury, zejména jejích klíčových služeb (AMČR, Digitální archiv a Veřejné API). Rozhodnutí EB týkající se AIS CR mohou být zrušena pouze společným rozhodnutím ředitelů ARÚ a ARÚB, všechny důležité otázky však s nimi musí být předem projednány.

Součástí AIS CR je i nezávislý poradní orgán – **Vědecký poradní výbor** (Scientific Advisory Committee – SAC), který poskytuje poradenství v otázkách výzkumu a technických aspektů VVI. SAC je složen z mezinárodně uznávaných odborníků v oblasti archeologie, digitálního kulturního dědictví a výzkumných infrastruktur. Členové SAC zajišťují národní a mezinárodní renomé potřebné pro posuzování výzkumných aktivit AIS CR a doplňkových projektů. SAC je pravidelně informován o výsledcích a výstupech LRI a zpětná vazba je předkládána vedení VVI. O průběhu projektu AIS CR a jeho výsledcích je SAC pravidelně (jednou ročně) informován na pracovním setkání (osobním nebo virtuálním). SAC poskytuje své odborné znalosti EB.

Tým AIS CR je rozdělen do tří stabilních skupin, které se podílejí na řízení, rozvoji a provozu RI. Každá skupina je vedena paralelně v ARÚ i v ARÚB, přičemž mezi sebou udržují aktivní komunikaci o všech teoretických a metodických otázkách. Spolupráci zajišťuje EB, který se schází pravidelně každý měsíc a hostí i další zástupce níže uvedených skupin.

3. SPOLUPRÁCE VELKÉ VÝZKUMNÉ INFRASTRUKTURY

Většina spoluprací s AIS CR se týká organizací oprávněných k provádění archeologických výzkumů, které průběžně přispívají svými daty do systému AMČR. V letech 2017–2022 byly podepsány dohody o využívání AMČR s 98 oprávněnými organizacemi – 88 % z celkového počtu (dalších 11 % organizací je neaktivních, dohoda s 1 organizací je v přípravě). Později byly uzavřeny také licenční smlouvy o zpřístupnění dat prostřednictvím digitálního archivu s 89 oprávněnými organizacemi. Tento krok umožnil poskytnutí primární dokumentace z terénní práce v rámci licence CC-BY-NC 4.0. Na tomto základě se bude dále udržována a rozvíjena aktivní spolupráce s jednotlivými organizacemi.

Dále existuje řada aktivních smluv s výzkumnými institucemi o spolupráci a poskytování služeb (např. *Botanický ústav AV ČR*, *Ústav teoretické a aplikované mechaniky AV ČR*), orgány památkové péče (např. *Národní památkový ústav*, *Muzeum města Brna*), orgány veřejné správy (např. *Magistrát hl. města Prahy*), mezinárodními organizacemi (např. sdružení CARARE) a soukromými společnostmi (např. *Axiell s. r. o.*). I v tomto trendu navazování spolupráce plánuje AIS CR pokračovat.

AIS CR aktivně spolupracuje prostřednictvím multidisciplinárních projektů a z nich vyplývajících služeb. Patří mezi ně projekty INDIHU¹⁴ nebo DL4DH¹⁵ koordinované Knihovnou AV ČR za účasti členů týmu AIS CR. Tyto projekty společně s odborníky z dalších humanitních infrastruktur (např. ČLB, LINDAT/CLARIAH-CZ), ale i s dalšími institucemi (humanitní ústavy AV ČR, *Národní knihovna České republiky* aj.), pokládají základy sdílených standardů a nástrojů v oblasti českých digitálních humanitních věd, které pomáhají měnit mezioborové prostředí jako celek. Společné aktivity vedly mimo jiné k důležitému milníku, kterým bylo v roce 2017 založení *České asociace pro digitální humanitní vědy* (CzADH).¹⁶

Další spolupráci na národní i mezinárodní úrovni lze očekávat též v souvislosti s implementací EOSC v České republice. Reprezentanti AIS CR se zapojují do projektu přípravy *Národní repozitářové platformy* jako zástupci AV ČR pro třetí vědní oblast, ale rovněž do přípravy tzv. oborových clustrů a do práce dílčích pracovních skupin zřízených sekretariátem EOSC při MŠMT.

¹⁴ <https://indihu.cz/>

¹⁵ <https://dl4dh.nkp.cz/dl4dh.php>

¹⁶ <https://www.czadh.cz/>

Jedinými relevantními infrastrukturami *Cestovní mapy ESFRI*, které se týkají archeologie, jsou v současné době E-RIHS¹⁷ jako infrastruktura pro Heritage Science a DARIAH¹⁸ jako obecná infrastruktura pro digitální humanitní vědy. AIS CR není přímo zapojena do žádné z těchto infrastruktur, aktivně s nimi však spolupracuje v projektech na národní (DL4DH) i mezinárodní úrovni (ARIADNEplus, IPERION HS). AIS CR se tak podílí na přípravě národního uzlu pro infrastrukturu E-RIHS, který vzniká v rámci spolupráce na mezinárodním projektu IPERION HS. V praxi je propojení aktivit E-RIHS a AIS CR omezené, neboť v oblasti památkové péče tvoří archeologická témata jen menší část. AIS CR vidí možnou perspektivu spolupráce v zapojení do platformy DIGILAB E-RIHS, která se zabývá FAIR správou dat v kontextu Heritage Science. Konsorcium projektu ARIADNEplus, jako nejvýznamnější světový hráč v oblasti sdílení archeologických dat, se nyní transformuje na neziskovou organizaci ARIADNE Research Infrastructure AISBL. Od roku 2023 bude AIS CR (prostřednictvím ARÚ a ARÚB) zastoupena jako člen tohoto právního subjektu. V přípravě je rovněž smlouva o spolupráci s infrastrukturou LINDAT/CLARIAH-CZ, která zajistí provazbu AIS CR s aktivitami DARIAH.

Členové týmu AIS CR zastupují Českou republiku také v *Pracovní skupině pro archeologické archivy* při EAC.¹⁹ Tato skupina položila základy mezinárodních standardů v oblasti archeologických archivů v Evropě. V současné době skupina pokračuje ve spolupráci týkající se standardizace v oblasti archeologické archivace a v poslední době věnuje zvýšenou pozornost tématu digitálních archivů.

AIS CR je součástí několika konsorcií mezinárodních projektů financovaných z programů EU. Očekáváme, že jako jedna z nejvýznamnějších se bude dále rozvíjet spolupráce na COST akci *Saving European Archaeology from the Digital Dark Age* (SEADDA). Tento projekt prosazuje podporu otevřené vědy v rámci zásad FAIR a iniciativy EOSC a zaměřuje se na (1) podporu zakládání repozitářů a komunikaci se všemi zúčastněnými stranami; (2) výběr vhodných technických řešení; (3) sladění stávajících repozitářů s uznávanými osvědčenými postupy; a (4) odstranění překážek pro získávání a využívání dat pro výzkumné a jiné účely. Tyto cíle se silně prolínají se zaměřením AIS CR a navázané spolupráce mají perspektivu rozvinout se v další projekty či aktivity v budoucnu.

4. OTEVŘENÝ PŘÍSTUP A UŽIVATELE VELKÉ VÝZKUMNÉ INFRASTRUKTURY

Implementace AIS CR potvrdila praktickou potřebu podniknout všechny kroky k zajištění harmonizace dalšího vývoje VVI se všemi principy **otevřeného softwaru** a otevřeného přístupu k datům v co nejkratším časovém horizontu. Mezi klíčové faktory při vytváření virtuálních infrastruktur patří **licenční podmínky**, definice **uživatelských práv** a opatření uplatňovaná při sdílení a sekundárním opakovaném použití datového obsahu.

Česká archeologie trpěla informačním vakuem, které bylo důsledkem špatně definovaných vztahů mezi poskytovateli dat a správci a uplatňování běžné ochrany autorských práv namísto konkrétně definovaných **licenčních podmínek**. Obecným záměrem AIS CR je poskytovat co nejvíce výzkumných dat a služeb veřejnosti v režimu otevřeného přístupu. To je zvláště důležité, pokud jde o schopnost VVI sloužit jako univerzální úložiště dat pro agregované služby a další aplikace. V důsledku toho jsou licenční podmínky AIS CR přednostně založeny na licencích Creative Commons, tj. na jejich verzi CC BY-NC 4.0.²⁰ Tato licence se vztahuje na veškerá metadata ve vlastnictví archeologických ústavů, která byla pořízena jak v rámci vlastní činnosti, tak pro plnění úkolů veřejné správy podle zákona o státní památkové péči. Omezení otevřeného přístupu je systematicky uplatňováno pouze v případech nezbytné ochrany archeologického dědictví před rabováním, v případě nesouhlasu vlastníka autorských práv a v případě ochrany osobních údajů v návaznosti na legislativu.

¹⁷ <http://www.e-rihs.eu/>

¹⁸ <https://www.dariah.eu/>

¹⁹ <https://www.europae-archaeologiae-consilium.org/archaeological-archives>

²⁰ <https://creativecommons.org/licenses/by-nc/4.0/>

Uživatelské role jsou vždy spojeny s konkrétním uživatelským účtem a organizace mohou být v systému zastoupeny uživateli s různými úrovněmi oprávnění. Uživatelské role ovlivňují rozsah přístupu k datům a funkcím. Obecně platí, že archivovaná data (tj. uzavřená a validovaná metadatové záznamy) jsou přístupná k prohlížení všem uživatelům, a to v rozsahu povoleném autorským zákonem (č. 121/2000 Sb.) a dalšími právními předpisy/dohodami, s výjimkou dat, u nichž tvůrce záznamu nebo správce indikuje riziko zneužití (např. letecké snímky zobrazující polohu lokalit ohrožených nezákonnou činností). Prohlížet většinu digitálních dokumentů a vkládat nové záznamy a údaje mohou pouze registrovaní uživatelé. Každá registrace nového uživatele podléhá aktivaci ze strany správce a v případě potřeby může být přístup odepřen nebo zrušen.

V AIS CR se rozlišuje celkem pět uživatelských rolí s různými sadami přístupových práv. Právo prohlížet datové sady na základní úrovni může získat každý, kdo používá aplikace AIS CR (A – anonymní uživatel). Registrace poskytuje rozšířená uživatelská práva (B – badatel), zejména přístup k archivním dokumentům a možnost aktivního vkládání dat o terénních průzkumech jednotlivých uživatelů. Další práva mohou získat odborníci zaměstnaní v organizacích oprávněných k provádění archeologických terénních výzkumů (C – archeolog). Odpovědným pracovníkům hostitelských institucí VVI jsou přidělena uživatelská práva k provádění formální a obsahové validace a dlouhodobé správy záznamů (D – archivář) nebo ke správě celého systému (E – administrátor). Práva odvozená od uživatelských rolí jsou kumulativní, tj. každá vyšší role zahrnuje i příslušná oprávnění udělená nižším úrovním. Existuje též možnost konkrétním uživatelům přidělit další speciální oprávnění. Všechny typy přístupů jsou poskytovány bezplatně.

Jedním z nejdůležitějších problémů, které brání rozvoji stávajících digitálních služeb, je závislost na konkrétních poskytovatelích softwaru, jejich schopnost uspokojit potřeby výzkumné infrastruktury a dlouhodobá udržitelnost výsledných řešení. Odpověď na tyto a další výzvy může poskytnout uplatnění konceptu **otevřeného softwaru**. Otevřený software je neomezený ve všech ohledech – přístupností, pro sdílení i změny. Jeho další vývoj je tak nezávislý na původních dodavatelích a neexistují žádné překážky spojené s jeho replikací v jiných systémech. AIS CR si je plně vědoma výhod otevřeného softwaru oproti proprietárnímu a v současné době vyvíjí všechny služby pod licencí GNU General Public License 3.0²¹ nebo MIT.²²

AIS CR tyto zásady uplatňuje jak u domácích uživatelů, tak při sdílení dat s mezinárodním publikem. Řízení přístupu je implementováno ve webových rozhraních, která podporují sdílení jednotné identity v rámci systému AIS CR, ale také ve veřejném API, které většinu (meta)dat poskytuje v plně otevřené podobě bez nutnosti registrace, ale podporuje též validovaný přístup k chráněným datům.

Datové sady AIS CR jsou většinou získávány prostřednictvím AMČR a ukládány v souvisejícím digitálním repozitáři spravovaném na úrovni souborového systému a v komplexní databázi PostgreSQL a PostGIS. Z těchto úložišť jsou poskytovány pro rozhraní AIS CR. Všechna data a databáze jsou pravidelně zálohovány ve vzdálených lokacích a u datových souborů jsou při ukládání vytvářeny kontrolní součty pro kontrolu na bitové úrovni. Do úložiště jsou v současné době přijímány pouze vybrané typy souborů vhodné pro dlouhodobou archivaci, které jsou jednotně optimalizovány pro formáty PDF/A-2b (pro texty) a TIFF s kompresí LZW (pro obrazová data). V případě fotografií přijímá infrastruktura také obrazové soubory v jiných obrazových formátech (JPEG, PNG, GIF). Další typy souborů zatím nejsou přijímány, ale v souvislosti s přidáváním funkcí a rozšiřováním rozsahu VVI očekáváme nezbytné obohacení alespoň o tabulky (CSV), prostý text (TXT) a prostorová data (WKT, SHP, GeoTIFF). Datový repozitář je diskrétní systémovou komponentou; to umožňuje uvažovat o nahrazení stávajícího řešení ve střednědobém horizontu robustnějším digitálním repozitářem postaveným na otevřené platformě (nejspíše Fedora²³).

²¹ <https://www.gnu.org/licenses/gpl-3.0.html>

²² <https://opensource.org/licenses/MIT>

²³ <https://fedora.lyrasis.org/>

Manipulace s (meta)daty se řídí zásadami FAIR, jak je definuje FORCE11.²⁴ „Férovost“ dat je řídicím standardem AIS CR a jedním z jeho základních kamenů. Přetrvávající drobné nedostatky jsou identifikovány a postupně odstraňovány. Zapojení VVI do mezinárodní infrastruktury ARIADNE také otevírá datový obsah pro širší mezinárodní komunitu. Na národní úrovni hraje AIS CR důležitou roli v celkovém šíření zásad FAIR v rámci archeologické komunity, která je na vstup do digitální éry obecně stále nedostatečně připravena. VVI je jediným relevantním subjektem, který může v budoucnu řídit implementaci politiky EOSC v ČR pro oblast archeologie. Cílem VVI je nastolit hlubší změnu v pojetí sběru dat a pomoci organizacím působícím v této oblasti překonat tradiční přístupy a zaostalost současného systému správy kulturního dědictví.

5. SOCIOEKONOMICKÉ DOPADY VELKÉ VÝZKUMNÉ INFRASTRUKTURY

Infrastruktura AIS ČR je v současné době jedinou platformou, z níž jsou čerpány relevantní administrativní informace pro organizace působící v archeologii a kde jsou shromažďovány nové údaje z jejich terénní práce. Takto shromážděná data mají nejen nevyčíslitelnou památkovou hodnotu, ale také značnou hodnotu ekonomickou, neboť jejich dostupnost zefektivňuje spolupráci mezi ekonomickými subjekty (stavebníky, developery, těžebními společnostmi apod.) a archeology. Hlavním efektem správy dat AIS CR je ekonomičtější přístup ke kulturnímu dědictví a nalezení lepšího přístupu k tzv. preventivní či záchranné archeologii.

AIS CR vytváří přehled národního archeologického dědictví, shromažďuje a systematicky zpracovává informace, které by jinak byly často ztraceny. Hodnotu archeologických dat je sice obtížné finančně vyčíslit, je však zřejmé, že pokud by zanikla, byly by zmařeny přinejmenším náklady vynaložené v minulosti na jejich sběr; skutečné škody by však byly mnohonásobně větší a zahrnovaly by i nevyužití možnosti pro vzdělávání, motivaci k cestovnímu ruchu a formování kulturní identity.

AIS CR dále přispívá k vývoji a implementaci organizačních schémat a datových modelů pro oblast archeologického dědictví. Tato schémata uplatňují mimo jiné princip interaktivity mezi správci, poskytovateli a uživateli dat (uplatnění prvků crowdsourcingu). Řešení AIS CR je svou komplexností v Evropě ojedinělé a nyní je plně funkční. Infrastruktura AIS CR formulovala srozumitelné datové modely, terminologii (slovníky), způsoby spolupráce a sdílení dat. Správa dat podle principů FAIR, zakládání datových repozitářů a podpora maximální otevřenosti přináší větší efektivitu do výzkumu, správy kulturního dědictví i vzdělávání a zároveň zvyšuje informovanost veřejnosti.

Infrastruktura AIS CR má cílenou snahu přispět k řešení několika dlouhodobě neřešených a společensky naléhavých problémů. Jedním z nich je zavádění organizačních opatření k zachycení nálezů získaných amatérským používáním detektorů kovů. Další oblastí je muzejní evidence nálezů, která má stále daleko k efektivnímu modelu evidence a interoperability. AIS CR nabídla spolupráci specializovaným firmám, které se věnují implementaci muzejních evidenčních systémů. Data, standardy a metodiky AIS CR jsou zpřístupněny do muzejních registrů, čímž vzniká možnost rychlého a přesného propojení dat v muzejních sbírkách s evidencí terénních výzkumů.

AIS CR posiluje možnosti mezinárodního výzkumu a možný dosah regionálních projektů. Díky mezinárodnímu zapojení může AIS CR spolupracovat s mnoha institucemi po celém světě a šířit osvědčené postupy při rozvoji digitálních úložišť výzkumných dat v ČR. AIS CR nejen přenáší inovace do příbuzných oborů (historie, dějiny umění apod.), ale předává své zkušenosti i vývojovým týmům působícím v komerční sféře. Mezinárodní komunita může z AIS CR dále těžit díky sdíleným nástrojům vyvinutým v režimu open-source, které jsou nabízeny prostřednictvím platformy GitHub.²⁵

AIS CR představuje prvek aktivní ochrany archeologického dědictví. Data AIS CR využívají uživatelé, kteří se podílejí na územním plánování, stavební a těžební činnosti, rozvoji krajiny, lesnictví,

²⁴ <https://www.force11.org/group/fairgroup/fairprinciples>

²⁵ <https://github.com/ARUP-CAS>

zemědělství apod. Informace o výskytu archeologických lokalit slouží k minimalizaci zbytečných ztrát na archeologickém dědictví a zároveň k zefektivnění a zlevnění záchranných terénních prací, pokud se narušení nelze vyhnout. Podle současných českých zákonů stavebníci musí hradit náklady na výzkumy motivované developerskou činností, proto je kvalifikovaný předběžný odhad pravděpodobných archeologických nálezů v zájmu obou stran. Význam AIS CR v této oblasti nyní uznávají odpovědné orgány státu a se zapojením registrů AIS CR do národní legislativy počítají i záměry novelizací památkového zákona. Přímé sociální a ekonomické dopady lze očekávat i v oblasti vzdělávání a volnočasových aktivit, v ostatních oblastech (např. vytváření nových pracovních příležitostí, investice) jsou pouze zprostředkované.

Informace uložené v AIS CR také chrání archeologické dědictví před nelegální činností, tj. vykrádáním archeologických nalezišť. Tento problém se v České republice objevil v posledních desetiletích a řada významných lokalit již byla fatálně poškozena. Ukazuje se, že z kapacitních důvodů nemůže archeologické lokality účinně chránit ani policie, ani odborníci, ale pouze místní obyvatelstvo, které donedávna paradoxně nemělo přístup k příslušným informacím. Proto se tým AIS CR od roku 2017 intenzivně zasazuje o to, aby byly veškeré možné informace široce zpřístupněny veřejnosti, a to zejména prostřednictvím webových aplikací Archeologického atlasu a Digitálního archivu AMČR. Zároveň vytváří AIS CR nástroje na podporu legální spolupráce s amatéry prostřednictvím modulu AMČR-PAS, který pomáhá lépe porozumět archeologické terénní práci, zejm. uživatelům detektorů kovů, a chránit lokality v krajině. Pomáhá také definovat ty uživatele detektorů kovů, kteří nejsou ochotni spolupracovat a měli by být pronásledováni.

Společenské výzvy, kterými se zabývá OSN²⁶ nebo evropské programy,²⁷ mají poměrně široký záběr a v obecné rovině se péče o archeologické dědictví a krajinu týká mnoha z nich. V užším průniku v rámci vědy, vzdělání a kultury jsou příslušné cíle definovány např. skrze UNESCO.²⁸ Výzkumné oblasti, jako je mezikulturní dialog, migrace, udržitelný rozvoj krajiny nebo zdravé vnímání národní a kulturní identity, patří mezi záležitosti, na nichž se AIS CR podílí jako významný poskytovatel dat a aktivizační platforma.

Systematické shromažďování a šíření informací o archeologickém dědictví je jedním z výslovných úkolů několika mezinárodních dohod, jako je *Úmluva o ochraně archeologického dědictví Evropy* (Maltská úmluva).²⁹ Tato dohoda klade důraz na ochranu archeologického dědictví v jeho přirozeném prostředí, tj. v krajině, což je plně v souladu se snahami AIS CR. Cíl zapojení místních komunit do ochrany a využívání archeologického dědictví odpovídá také ustanovením *Úmluvy o hodnotě kulturního dědictví pro společnost* (Úmluva z Faro).³⁰

Podobné cíle si v zásadě klade i současná evropská politika otevřeného sdílení vědeckých informací získaných z veřejných prostředků, tj. iniciativa EOSC.³¹ Pojem otevřená věda je mimořádně aktuální i v prostředí české archeologie, kde velká část informací získaných z veřejných prostředků zůstává nevyužita, a dokonce se časem ztrácí. Je to dáno konzervativním přístupem řady odborníků k archeologickým datům jako ke svému vlastnictví, který dlouhodobě blokuje rozvoj oboru. AIS CR učinila důležitý krok tím, že otevřela o tomto tématu diskusi, což vedlo k výraznému posunu v názorech odborné veřejnosti.

Zájem o archeologické dědictví souvisí také se zájmem o krajinu jako prostředí, které má svou historickou, kulturní a estetickou hodnotu a které nelze redukovat na pouhý přírodní zdroj. Pokud si veřejnost tuto skutečnost uvědomí, může přispět nejen k ochraně dědictví, ale také k prohloubení ekologického myšlení a vytvoření vztahu k prostředí, jehož historii můžeme považovat za naši

²⁶ <https://www.un.org/sustainabledevelopment/sustainable-development-goals/>

²⁷ <https://www.ncpwallonie.be/en/project-horizon2020-challenges>

²⁸ <https://en.unesco.org/sustainabledevelopmentgoals>

²⁹ <https://www.coe.int/en/web/conventions/full-list/-/conventions/rms/090000168007bd25>

³⁰ <https://rm.coe.int/1680083746>

³¹ <https://www.eosc-hub.eu/>

i univerzální (globální). Utváření pozitivního vztahu ke krajině v jejích místních specifikách i univerzálnosti lze považovat za jednu z hlavních výzev současného světa.

6. KOMUNIKAČNÍ STRATEGIE A PROPAGACE VELKÉ VÝZKUMNÉ INFRASTRUKTURY

AIS CR se skládá z různých aplikací zaměřených na různé skupiny uživatelů, což se odráží ve strategiích komunikace, marketingu a public relations (PR). Na začátku projektu se tým LRI zaměřoval převážně na zapojení odborné archeologické komunity; primárními poskytovateli dat jsou oprávněné archeologické organizace, proto bylo nutné nejprve oslovit tuto cílovou skupinu. LRI byl propagován také mezi studenty a akademickými pracovníky, kteří jeho data ve velké míře využívají při svých výzkumech a pro studijní účely. Postupně se propagace infrastruktury zaměřila i na oslovení dalších uživatelů pracujících v oblasti kulturního dědictví, ale ne nutně v oboru archeologie, např. developerů a vlastníků staveb (zásahy do archeologických terénů), pracovníků státní správy (územní plánování, ochrana archeologického dědictví) nebo Policie ČR (ochrana kulturního dědictví). Od roku 2021 byla oficiálně navázána systematická spolupráce s amatérskými archeology prostřednictvím AMČR-PAS s cílem zapojit neprofesionální archeology, kteří běžně provádějí nedestruktivní průzkumy nebo spolupracují na výzkumech jako dobrovolníci. Od počátku roku 2020 byla zahájena systematická propagace infrastruktury a popularizační aktivity směrem k široké veřejnosti prostřednictvím sociálních a masmediálních platform. V těchto nastavených trendech plánujeme pokračovat i nadále.

Klíčové aktivity směrem k archeologické badatelské obci spočívají v pořádání workshopů, školení uživatelů, odborných seminářů a konferencí, jakož i v publikační činnosti, poskytování informačních materiálů (příručky, pokyny pro osvědčené postupy, letáky) a metodické podpory uživatelům.

Komunikace s akademickou sférou, státním a komerčním sektorem (především archeology, výzkumníky, studenty, státní správou, pracovníky kulturního dědictví, policií, developery a vlastníky budov) je zaměřena na propagaci využívání VVI prostřednictvím pořádání workshopů a školení uživatelů, konferencí a odborných přednášek na univerzitách.

Popularizační a PR aktivity směrem k široké veřejnosti jsou realizovány především na platformách sociálních sítí, jako je Facebook³² nebo Youtube.³³ Facebook slouží k propagaci infrastruktury, informování o důležitých novinkách, uvádění konkrétních příkladů, jak lze nástroje VVI využít, a také k neformální komunikaci s našimi sledujícími. Na Wikipedii³⁴ bylo vytvořeno šest stránek o AIS CR a jejích nástrojích, aby se dostaly k širšímu spektru veřejnosti. Webové stránky projektu³⁵ slouží jako stabilní zdroj informací a jako brána ke službám, které infrastruktura nabízí. Doplňkově jsou užívány též Twitter³⁶ (komunikace s mezinárodním publikem) a LinkedIn³⁷ (profesní síťování a inzercie pracovních nabídek).

U příležitosti významných událostí (např. zpřístupnění nových služeb, vydání významných publikací) jsou vydávány tisková zprávy pro média. AIS CR se pravidelně podílí i na jednom z největších PR projektů ARÚ a ARÚB, nazvaném Archeologické léto, které je z velké části založeno na Archeologickém atlasu, webové aplikaci provozované AIS CR. V návaznosti na tiskové zprávy se tým pravidelně prezentuje formou televizního nebo rozhlasového vysílání a prostřednictvím populárně-naučných článků informujících o infrastruktuře nebo jejích nástrojích.

³² <https://www.facebook.com/ArcheologickyInformacniSystem/>

³³ <https://www.youtube.com/channel/UCuNxyjGB2z3ts0uMUxoDHDQ>

³⁴ https://cs.wikipedia.org/wiki/Archeologick%C3%BD_informa%C4%8Dn%C3%AD_syst%C3%A9m_%C4%8CR

³⁵ <https://www.aiscr.cz/>

³⁶ <https://twitter.com/AISCRproject>

³⁷ <https://www.linkedin.com/company/ais-cr/mycompany/>

7. UZNANÉ NÁKLADY VELKÉ VÝZKUMNÉ INFRASTRUKTURY

Náklady v jednotlivých letech odpovídají následujícím hodnotám:

(tis. Kč)	2023	2024	2025	2026
Osobní náklady	10 075	8 965	9 311	9 707
Provozní náklady	3 668	3 128	3 131	3 139
Členské poplatky	0	0	0	0
Celkové náklady	13 743	12 093	12 442	12 846

Níže předložené výpočty FTE je třeba chápat jako model, který vychází ze stávajících a odhadovaných potřeb VVI, a to po významném krácení navrhovaného rozpočtu na základě rozhodnutí Vlády ČR. V jednotlivých letech může skladba nákladů reagovat na aktuální okolnosti a může tak docházet k potřebným přesunům v rámci obecných rozpočtových kapitol.

Osobní náklady plně odpovídají návrhu organizační struktury uvedenému v kapitole 2. Následující tabulka shrnuje zastoupení mzdových tříd (A-F) v rámci týmu:

Platová třída	Hrubá mzda (tis. Kč)	ARÚB (FTE 2023–2026)	ARÚ (FTE 2023–2026)	Celkem (FTE 2023–2026)
A	■	0,6 / 0,5 / 0,5 / 0,5	1,76 / 1,66 / 1,66 / 1,66	2,36 / 2,16 / 2,16 / 2,16
B	■	1 / 1 / 1 / 1	1,1 / 0,6 / 0,6 / 0,6	2,1 / 1,6 / 1,6 / 1,6
C	■	0,8 / 0,7 / 0,7 / 0,7	0,6 / 0,5 / 0,5 / 0,5	1,4 / 1,2 / 1,2 / 1,2
D	■	1,7 / 1,6 / 1,6 / 1,6	4,2 / 4,2 / 4,2 / 4,2	5,9 / 5,8 / 5,8 / 5,8
E	■	1,2 / 1,2 / 1,1 / 1,1	0,7 / 0,7 / 0,7 / 0,7	1,9 / 1,9 / 1,8 / 1,8
F	■	0,79 / 0,31 / 0,38 / 0,37	0,27 / 0,11 / 0,04 / 0,02	1,06 / 0,42 / 0,42 / 0,39

Druhá tabulka shrnuje zastoupení plných pracovních úvazků ve vztahu k převažujícím funkcím:

Typ	ARÚB (FTE 2023-2026)	ARÚ (FTE 2023–2026)	Celkem (FTE 2023–2026)
management	1,3 / 1,2 / 1,2 / 1,2	1,16 / 0,96 / 0,96 / 0,96	2,46 / 2,16 / 2,16 / 2,16
administrativa	0,3 / 0,3 / 0,3 / 0,3	0,3 / 0,3 / 0,3 / 0,3	0,6 / 0,6 / 0,6 / 0,6
technický	3,3 / 3,1 / 3 / 3	6,5 / 6,2 / 6,2 / 6,2	9,8 / 9,3 / 9,2 / 9,2
vědecký	0,4 / 0,4 / 0,4 / 0,4	0,4 / 0,2 / 0,2 / 0,2	0,8 / 0,6 / 0,6 / 0,6
externí (DPP/DPČ)	0,79 / 0,31 / 0,38 / 0,37	0,27 / 0,11 / 0,04 / 0,02	1,06 / 0,42 / 0,42 / 0,39

Hrubé mzdy jsou v souladu s interními pravidly ARÚ a ARÚB a jsou uváděny jako výchozí hodnota pro rok 2023. V rámci dostupných uznaných nákladů počítáme s navýšením mezd o 4,5 % v letech 2025 a 2026. Náklady jsou navýšeny o zákonné odvody na straně zaměstnavatele v celkové výši 35,8 % (zdravotní a sociální pojištění; odvody do sociálního fondu).

Personální skladbu sestavujeme vyváženě na všech úrovních, přičemž největší zastoupení mají kurátoři dat (archeologové, archiváři; úroveň D), kteří vykonávají převážnou část denní práce. Nižší platové třídy slouží pro doplňkovou pracovní sílu, a to technické pracovníky (E) a externisty (F; případné platové rozpětí odráží konkrétní vykonávanou činnost). Vyšší platové třídy jsou spojeny s vyšší specializací

(vědečtí pracovníci, administrátoři) a řídicími pozicemi. Nejvyšší platová třída (A) zahrnuje kromě koordinátorů také nejkvalifikovanější vědecké pracovníky a vybrané IT specialisty.

Provozních náklady jsou kalkulovány jako souhrn těchto položek:

- **zahraniční cestovné** – souvisejí s prezentací projektu při hledání nových partnerů, účasti v mezinárodních panelech a prezentací infrastruktury na významných konferencích;
- **domácí cestovné** – zahrnují schůzky týmu AIS CR z partnerských institucí a zastoupení AIS CR na domácích konferencích;
- **per diems** – náhrada výdajů souvisejících s pravidelnými shromážděním členů mezinárodního poradního sboru, příp. cesty zvaných zahraničních expertů;
- **HW, SW a osobní vybavení** – prostředky pro periodickou obnovu menších hardwarových zařízení projektového týmu, aplikačního vybavení pořízení paměťových zařízení, síťových prvků a dalších zařízení úzce souvisejících s činností infrastruktury;
- **materiál** – náklady na menší spotřební materiál pro tým infrastruktury (paměťová média, tonerové kazety, kancelářské vybavení);
- **provoz a údržba systémů** – představují jednu z nejdůležitějších rozpočtových položek; zahrnuje (i) poplatky související s provozem softwarového vybavení serverů a uživatelských rozhraní, jejich údržbu a upgrade a (ii) poplatky za správu domén a za údržbu doplňkových aplikací nezbytných pro provozování infrastruktury;
- **rozvoj systémů** – zahrnuje vývoj plánovaných nových služeb a funkcí;
- **digitalizace a tvorba dat** – zahrnuje náklady na zpracování dosud nedigitalizovaného archivního materiálu a digitalizaci průběžně získávaných nových součástí archivních fondů;
- **diseminace a publikace** – náklady na organizaci uživatelských kurzů a workshopů a na distribuci propagačních materiálů, případně prostředky pro prezentaci výsledků infrastruktury v českém i cizím jazyce (grafické služby, tisk monografií, překlady atd.);
- **režijní náklady** vypočítávají paušálně podle interních pokynů (příkaz ředitele ARÚB č. 1/2019; příkaz ředitele ARÚ č. 4/2019). Jedná se o průměrné hodnoty ročních poplatků za provozní a podpůrné služby, údržbu a náklady na energie na jednoho zaměstnance na plný úvazek. Směrnice stanovují tyto hodnoty na 196 568 Kč (ARÚB), resp. 244 399 Kč (ARÚ) na jeden plný pracovní úvazek. Vzhledem k hospodárnosti projektu AIS CR a jako potvrzení závazku hostitelských institucí podporovat udržitelnost VVI se budou hostitelské instituce podílet na financování režijních nákladů ve výši 59 %. Podíl požadované dotace na tyto náklady tedy činí 100 000 Kč na FTE (bez započtení externích pracovníků) u ARÚ, a 80 000 Kč na FTE (bez započtení externích pracovníků) u ARÚB.

AIS CR není v současné době povinna platit žádné **členské příspěvky**, se vznikem ARIADNE Research Infrastructure AISBL však může dojít již během roku 2023 v tomto smyslu ke změně. V takovém případě bude vzniklá situace projednána s MŠMT a rozpočet v tomto smyslu upraven.

AIS CR

PŘÍLOHA II – DETAILNÍ ROZPOČET PROJEKTU A UZNANÉ NÁKLADY PROJEKTU (V TIS. KČ)

	2023		2024		2025		2026		Celkem	
	Uznané náklady	Dotace MŠMT	Uznané náklady	Dotace MŠMT	Uznané náklady	Dotace MŠMT	Uznané náklady	Dotace MŠMT	Uznané náklady	Dotace MŠMT
Osobní náklady	10 075	10 075	8 965	8 965	9 311	9 311	9 707	9 707	38 058	38 058
Investice	0	0	0	0	0	0	0	0	0	0
Členské poplatky	0	0	0	0	0	0	0	0	0	0
Provozní náklady	3 668	3 668	3 128	3 128	3 131	3 131	3 139	3 139	13 066	13 066
Celkem	13 743	13 743	12 093	12 093	12 442	12 442	12 846	12 846	51 124	51 124

AIS CR

PŘÍLOHA II – DETAILNÍ ROZPOČET PROJEKTU A UZNANÉ NÁKLADY PROJEKTU (V TIS. KČ)

Archeologický ústav AV ČR, Brno, v. v. i.

	2023		2024		2025		2026		Celkem	
	Uznané náklady	Dotace MŠMT	Uznané náklady	Dotace MŠMT	Uznané náklady	Dotace MŠMT	Uznané náklady	Dotace MŠMT	Uznané náklady	Dotace MŠMT
Osobní náklady	4 066	4 066	3 619	3 619	3 756	3 756	3 913	3 913	15 354	15 354
Investice	0	0	0	0	0	0	0	0	0	0
Členské poplatky	0	0	0	0	0	0	0	0	0	0
Provozní náklady	1 216	1 216	1 035	1 035	1 038	1 038	1 043	1 043	4 332	4 332
Celkem	5 282	5 282	4 654	4 654	4 794	4 794	4 956	4 956	19 686	19 686

AIS CR

PŘÍLOHA II – DETAILNÍ ROZPOČET PROJEKTU A UZNANÉ NÁKLADY PROJEKTU (V TIS. KČ)

Archeologický ústav AV ČR, Praha, v. v. i.

	2023		2024		2025		2026		Celkem	
	Uznané náklady	Dotace MŠMT	Uznané náklady	Dotace MŠMT	Uznané náklady	Dotace MŠMT	Uznané náklady	Dotace MŠMT	Uznané náklady	Dotace MŠMT
Osobní náklady	6 009	6 009	5 346	5 346	5 555	5 555	5 794	5 794	22 704	22 704
Investice	0	0	0	0	0	0	0	0	0	0
Členské poplatky	0	0	0	0	0	0	0	0	0	0
Provozní náklady	2 452	2 452	2 093	2 093	2 093	2 093	2 096	2 096	8 734	8 734
Celkem	8 461	8 461	7 439	7 439	7 648	7 648	7 890	7 890	31 438	31 438