

## PROVÁDĚCÍ SMLOUVA

**III/2399 Páleč, rekonstrukce mostu ev.č. 2399-1 přes Pálečský potok\_TDI**

číslo rámcové smlouvy: S-3732/00066001/2019

číslo smlouvy objednatele: S-990/00066001/2023

číslo smlouvy zhotovitele: IND-049-2023

mezi

objednatelům:

**KSÚS Středočeského kraje, příspěvková organizace**

se sídlem: Zborovská 11, 150 21 Praha 5

zastoupená: Ing. Alešem Čermákem, Ph.D., MBA, ředitelem

nebo dále zastoupená Ing. Janem Fidlerem, DiS, statutárním zástupcem ředitele, na základě plné moci ze dne 28. 06. 2022

IČO: 00066001

DIČ: CZ00066001

(dále jen „objednatel“) na straně jedné

a

konzultantem: **SGS+IBH KSÚS**

**SGS Czech Republic, s.r.o.,** vedoucí společnosti

se sídlem v K Hájkům 1233/2, Praha 5, 155 00

zastoupeným RNDr. Jan Chochol, jednatel

bankovní spojení:

IČO: 48589241 DIČ: CZ48589241

údaj o zápisu v obchodním rejstříku nebo v jiné evidenci: MS v Praze, oddíl C, vložka 18205

**IBH spol. s r.o.,** člen společnosti

se sídlem v Poděbradova 3178, 272 01 Kladno

zastoupeným ing. Miroslav Bureš, jednatel

bankovní spojení:

IČO: 475 40 966 DIČ: CZ47540966

údaj o zápisu v obchodním rejstříku nebo v jiné evidenci: MS v Praze, oddíl C, vložka 25018

(dále jen „zhotovitel“) na straně druhé

uzavírají níže uvedeného dne, měsíce a roku tuto

## Prováděcí smlouvu ke Smlouvě o dílo

### Článek I.

#### Předmět smlouvy

1. Zhotovitel se zavazuje provést pro objednatele na vlastní nebezpečí a odpovědnost dílo, včetně poskytování souvisejících služeb (dále jen „plnění“), a to dle zadání objednatele v tomto rozsahu a členění:

Předmětem veřejné zakázky je:

Předmětem veřejné zakázky je zajištění výkonu činnosti stavebního dozoru investora a zajištění výkonu koordinátora BOZP na akci: „ III/2399 Páleč, rekonstrukce mostu ev.č. 2399-1 přes Pálečský potok“.

Zhotovitel je při realizaci této smlouvy vázán technickými podmínkami, které jsou součástí a přílohou Rámcové dohody (dále jen „Rámcová dohoda“).

3. Objednatel se zavazuje řádně dokončené plnění převzít a zhotoviteli zaplatit dohodnutou cenu podle této smlouvy.
4. Právní vztahy mezi smluvními stranami touto smlouvou neupravené se řídí Rámcovou dohodou.

### Článek II.

#### Cena za dílo

1. Za řádnou realizaci této smlouvy náleží zhotoviteli cena ve výši stanovené jako součet cen za skutečně realizované plnění, které se vypočítají jako součin skutečně poskytnutého rozsahu plnění a jednotkových cen příslušného plnění, tj.:

bez DPH: 538.400 Kč

DPH: 113.064 Kč

včetně DPH: 651.464 Kč

Podrobná specifikace ceny tvoří přílohu č. 3 této smlouvy.

2. Cena byla zhotovitelem nabídnuta a stranami sjednána v souladu s podmínkami uvedenými v Rámcové dohodě. Objednatel bude zhotoviteli hradit cenu pouze za skutečně poskytnuté a objednatelem odsouhlasené plnění.
3. Objednatel uhradí cenu v souladu s platebními podmínkami uvedenými v Rámcové dohodě.
4. Kontaktní osobou objednatele ve věci fakturace a ve věcech technických (osobou příslušnou k převzetí, schválení nebo připomínek ve smyslu přílohy C Zvláštních obchodních podmínek Rámcové dohody) je:

Mostní technik

Vedoucí úseku mosty

Jméno: Bc. Miroslav Dostál

Email:

Tel:

Úsek mosty, oblast Kladno

Jméno: Ing. Michal Šťastný

Email:

Tel:

5. Kontaktní osobou zhotovitele je:

Pavel Kubísek,

### **Článek III.**

#### **Doba a místo plnění**

1. Smluvní strany sjednávají dobu plnění následujícím způsobem:

- **8 měsíců** od zahájení plnění příslušné stavby

2. Smluvní strany sjednávají místo plnění takto:

- most ev.č. 2399-1 přes Pálečský potok v obci Páleč, na komunikaci III/2399, v km 2,098, okres Kladno, kraj Středočeský

### **Článek IV.**

#### **Podmínky provádění díla**

1. Pro plnění této smlouvy a práva a povinnosti smluvních stran platí příslušná ustanovení Rámcové dohody, pakliže v této smlouvě není sjednáno jinak,
2. Smluvní strany sjednávají záruku za jakost ve vztahu k provedenému dílu v délce trvání 24 měsíců ode dne odevzdání a převzetí díla.
3. Dokumentaci nad rozsah dokumentace uvedené v tomto článku smlouvy, a veškerá další nezbytná povolení, oznámení a souhlasy dotčených subjektů, nezbytné pro řádnou realizaci díla, si zhotovitel zajistí na vlastní náklady a riziko.
4. Způsob předání a převzetí díla upravuje Rámcová dohoda. Obecné podmínky pro předání a převzetí staveniště a způsob zabezpečení zařízení staveniště upravuje Rámcová dohoda.
5. Zásady kontroly zhotovitelem prováděných prací, stanovení organizace kontrolních dnů a postup při kontrole prací, které budou dalším postupem zakryty, upravuje Rámcová dohoda.
6. Pro změnu podzhotovitele (poddodavatele), prostřednictvím kterého zhotovitel prokazoval v zadávacím řízení na uzavření Rámcové dohody kvalifikaci, platí obecné podmínky pro podzhotovitele, uvedené v Rámcové dohodě a Zvláštní příloze k nabídce zhotovitele.

### **Článek V.**

#### **Závěrečná ustanovení**

1. Tato smlouva nabývá své platnosti dnem jejího podpisu oběma smluvními stranami a účinnosti dnem uveřejnění v Registru smluv.

2. Zhotovitel je povinen v rámci fakturace uvádět na faktuře jak číslo Rámcové smlouvy, tak číslo Prováděcí smlouvy
3. Tuto smlouvu je možno ukončit za podmínek stanovených v Rámcové dohodě.
4. Přílohu této smlouvy tvoří:
  1. Podrobná specifikace předmětu plnění,
  2. Podrobná specifikace ceny,
  3. Plná moc.
5. Smlouva je vyhotovena v elektronické podobě, přičemž každá ze stran obdrží její elektronický originál.
6. Smluvní strany prohlašují, že smlouvu uzavírají svobodně a vážně a že považují její obsah za určitý a srozumitelný, na důkaz čehož připojují níže své podpisy.

V Říčanech

V Praze

---

Krajská správa a údržba silnic  
Středočeského kraje, příspěvková  
organizace

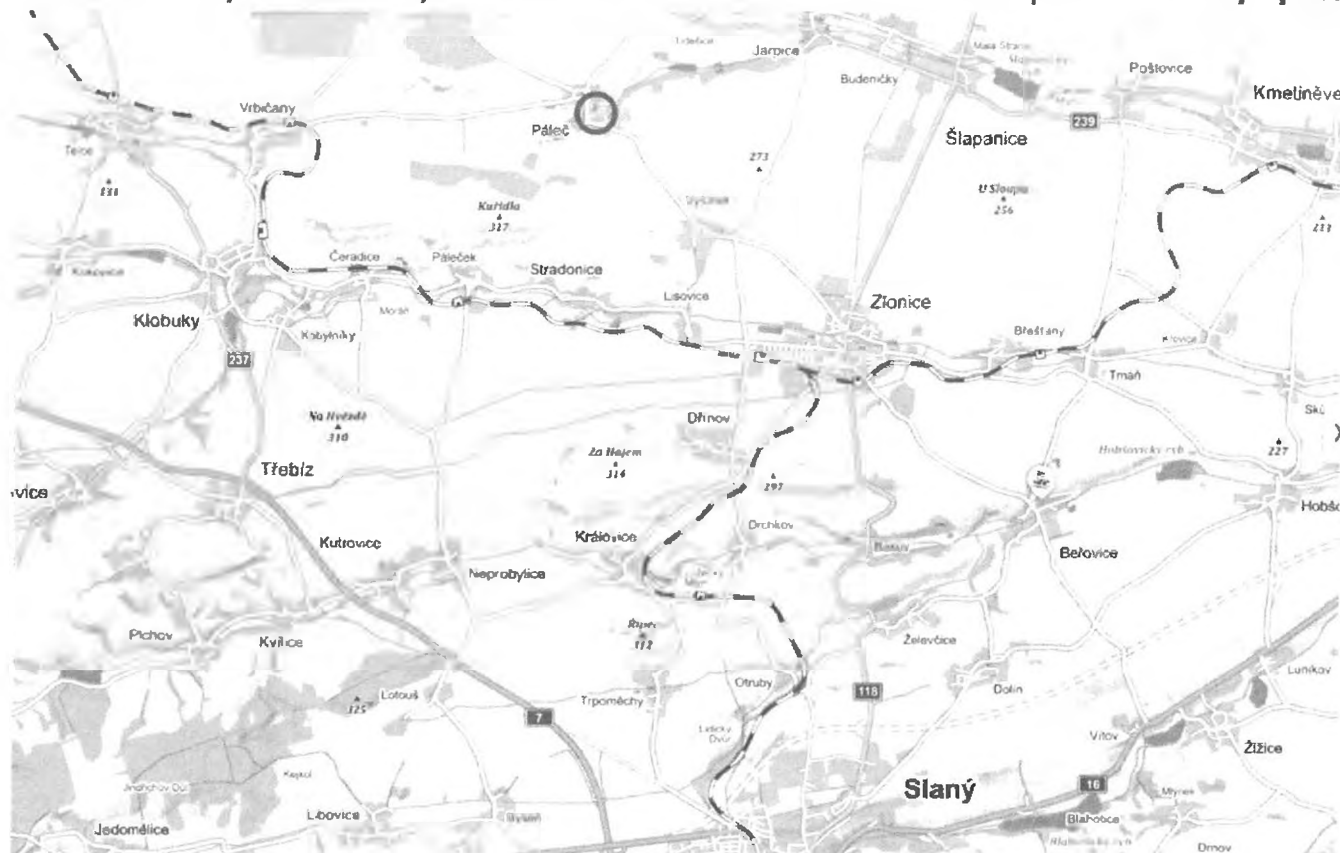
---

SGS Czech Republic, s.r.o.  
RNDr. Jan Chochol, jednatel

Příloha č. 1 - Podrobná specifikace předmětu plnění

## Technická specifikace

Název akce: **III/2399 Páleč, rekonstrukce mostu ev.č. 2399-1 přes Pálečský potok**



Číslo komunikace: **III /2399**

CSM: **Slaný**

Provozní staničení v km: **2,098 km, ve směru Páleč - Zlonice**

Katastrální území: **Páleč u Zlonic**

Celková šířka: **8,8m**

Volná šířka: **8,0m**

Délka nosné konstr.: **5,82m**

Délka přemostění: **5,02m**

Plocha mostu: **51,22 m<sup>2</sup>**

Místo realizace: **most na silnici III/2399 přes Pálečský potok v obci Páleč, okres Kladno**

### **1. Konstrukce mostu, současný stavební stav mostu a výčet požadovaných oprav:**

Jednopolová, kolmá, kamenná, polokruhová klenba z pískovce. Vpravo N.K. rozšířena 4ks ocel. nosníků I č.300 s nabetonovanou žb. deskou. Vlevo byly použity 3 kolejnice a prefa žb. panely. Původní opěry masivní, z pískovcového kamene, rozšířené betonovým zdívem. Křídla jsou rovnoběžná, z kamene a betonu. Opěry a křídla mají kompletně povrch z torkretového nástřiku s ocel. sítí. Římsa vpravo je žb. monolitická. Vlevo římsa chybí. Vozovka je živičná, se střechovitým příčným spádem. Izolační systém je nefunkční. Zádržný systém tvoří na levé straně ocelové trubkové zábradlí s ocel. sloupky, a na pravé straně ocelové trubky s žb. sloupky. Odvodnění mostu je provedeno podélným sklonem vozovky. Chodníky na levé straně tvoří žb. panely a na pravé straně asfalt. beton. Vozovka je živičná.

#### **Současný stavební stav mostu:**

Nejsou zjištěny poruchy založení. Opěry mají rozvolněné zdívo a vyplavené spárování v úrovni hladiny. V OP2 je několik kaveren, největší až hl. cca. 45cm. Stav zdíva klenby pod torkretem nelze přesně zjistit. Na povrchu je ale množství trhlin. Ocel. nosníky značně korodují, na pravé straně jsou i výrazně oslabené. Chodníky nejsou zvýšené nad vozovku a povrch je porušen trhlinami. Římsy mají degradovaný bet. povrch a zatéká přes ně na čela mostu. Zábradlí neodpovídá normám a TP. Není k dispozici žádná historická proj. dokumentace – pouze ML se schematickým náčrtem v BMS. Není k dispozici žádná historická proj. dokumentace – pouze ML se schematickým náčrtem v BMS.

## Současný stavebně – technický stav mostu je:

Nos.konst.: VI – velmi špatný, Spod.stav.: VI – velmi špatný, Použitelnost: IV – omezeně použitelné  
Zatížitelnost:  $V_n = 8t$ ,  $V_r = 20t$ ,  $Max. \text{ nápravový tlak} = 6,0 t$

## Výčet požadovaných oprav

Vzhledem ke stavu jednotlivých částí mostu, typu konstrukcí i použitých materiálů proběhne celková demolice stávajícího objektu mostu. Původní stavba bude nahrazena, s ohledem na rozměry přemostění a požadavky na údržbu, železobetonovou, monolitickou, polorámovou konstrukcí. Volná šířka mostu bude 7,0m, délka mostu 6,4m. Založení mostu bude hlubinné na 12 mikropilotách pod každou opěrou. Most se nachází v obci, proto je navržen oboustranný chodník. Mostovka i povrch vozovky na mostě bude v podélném spádu 1,19%. Příčný spád je střechovitý. Nově bude provedena celá konstrukce vozovky v délce cca. 15m. Součástí výstavby bude i úprava koryta pod mostem a v jeho blízkosti dlážděním z lomového kamene. Dojde také k úpravě silnice III/23910 v blízkosti mostu a dešťové kanalizace. Součástí akce bude rovněž přeložka nadzemního vedení VO. Vyvolanou investicí budou přeložky sítí NN (ČEZ Distribuce) a vedení SEK (Cetin), které provedou jejich správci před započítáním výstavby mostu. Před zahájením stavby zhotovitel provede instalaci DIO a zajistí stanovení pro uzavírku silnice III/2399. Stavba bude vyhotovena dle platných norem, TP, TKP a dle ČSN EN 1991-2, na skupinu pozemních komunikací 1 pro zatížení vozidlem LM 1. Součástí zakázky bude i provedení RDS, vytýčení stavby a zařízení staveniště, včetně nutného oplocení. Pro předání díla předloží zhotovitel DSPS, geometrické zaměření stavby a provede opravu objízdných tras.

## 2. Náklady stavby jsou dány odhadem

**Stavba: 8.411,- tis. Kč bez DPH**, tj. 10.177,- tis. Kč s DPH 21%

Cena po položkách bude stanovena během veřejného výběrového řízení.

## 3. Specifikace rozhodujících stavebních objektů:

- SO 000 Všeobecné konstrukce a práce
- SO 001 Demolice stávajícího mostu
- SO 111 Oprava vozovky silnice III/23910
- SO 112 Oprava přístupových komunikací
- SO 113 Chodníky
- SO 191 Dopravně inženýrská opatření
- SO 201 Most ev.č. 2399-1
- SO 301 Přeložka kanalizace
- SO 401 Přeložka a ochrana kabelových sítí VO

## 4. Územně-technické podmínky:

Rekonstrukce se bude provádět na stávající silniční síti a objektu v majetku Středočeského kraje, za úplné uzavírky provozu.

## 5. Požadavky na zabezpečení budoucího provozu a údržby:

Provoz a údržba komunikace zůstává v kompetenci KSÚS SK.

## 6. Termín realizace

**SP:** vydal MěÚ Slaný, odbor dopravy, č.j. MUSLANY/8061/2021/ODSH/RO, dne 23.3.2021

Stavba, (vč.TDI): **předpoklad zahájení ve II.pololetí 2023**

Doba opravy: **28 týdnů**

### Kontakt :

**Bc. Miroslav Dostál**, hlavní mostní technik KSÚS SK,

**Ing. Michal Šťastný**, mostní technik - oblast Kladno,

**Krajská správa a údržba silnic Středočeského kraje, Zborovská 11, 150 21 Praha 5**

Vypracoval: Ing. Michal Šťastný

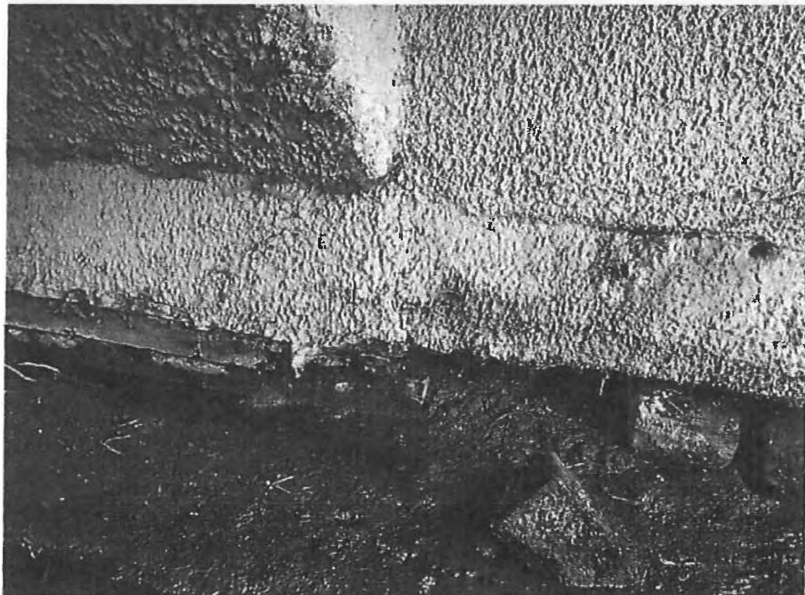
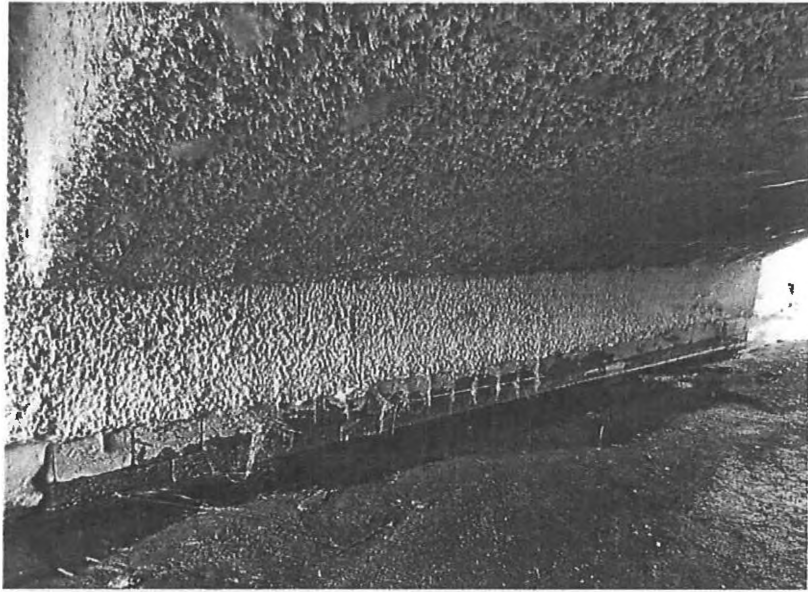
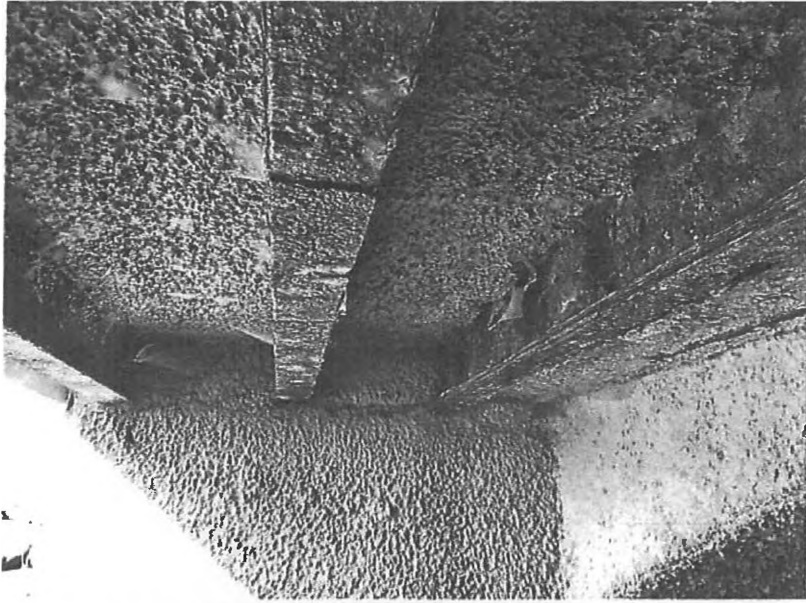
9.1.2023

07

FOTODOKUMENTACE









Příloha č. 2 - Podrobná specifikace ceny

**„Rámcová smlouva na výkon stavebního dozoru a koordinátora BOZP u staveb silnic II. a III. tříd ve Středočeském kraji pro KSUS“**

**B.II Typový příklad**

**Název akce: „III/2399 Páleč, rekonstrukce mostu ev.č. 2399-1 přes Pálečský potok“**

Doba výstavby (bez zimní přestávky) 6 měsíců + 2 měsíce na vyvedení stavby (bez zimní přestávky)

Služba - funkce	počet měsíců	počet dní** v měsíci	Počet dní celkem	Denní sazba*)	Gena Kč
<b>A) Technická dozorčí správa :</b>					
Asistent specialista pro mostní objekty betonové, ostatní a zdi	8	8	64	5 340	341 760
Asistent specialista geotechnika	2	5	10	4 600	46 000
Koordinátor BOZP	7	4	28	5 380	150 640
<b>A) Technická dozorčí správa - celkem</b>				<b>CELKEM</b>	<b>538 400</b>
<b>B) Experti posuzující projektovou dokumentaci</b>					
			0		0
			0		0
			0		0
<b>B) Experti posuzující projektovou dokumentaci - celkem</b>				<b>CELKEM</b>	<b>0</b>
<b>A) Technická dozorčí správa - celkem:</b>				<b>CELKEM</b>	<b>538 400</b>
<b>B) Experti posuzující projektovou dokumentaci - celkem:</b>				<b>CELKEM</b>	<b>0</b>
<b>Celkem (bez DPH) :</b>					<b>538 400</b>

Pozn: \*) Denní sazba zahrnuje veškeré náklady na výkon stavebního dozoru, tj. cestovné, stravné, ubytování, hardware, software, mobil, apod.

\*\*\*) Je-li uveden počet dnů v měsíci 21, jedná se o trvalý stavební dozor, jinak se jedná o občasný stavební dozor, 1 den = 8 hodin

V průběhu zimní přestávky nebude probíhat fakturace stavebního dozoru

V Praze dne 4.4.2023

RNDr. Jan Chochol, jednatel

### B.1 Zadání typového příkladu

Název akce: „III/2399 Páteč, rekonstrukce mostu ev.č. 2399-1 přes Pátečský potok“

Návrhová kategorie:

Mosní objekty: most ev.č. 2399-1 přes potok v obci Páteč

Mimoúrovňové křižovatky:

Úrovňové křižení:

Protihlukové stěny:

Opěrné zdi:

Přeložky inženýrských sítí : VO, dešťové kanalizace

Výše stavebních nákladů: předpoklad 8 410 183,19 Kč bez DPH

Předpokládaná délka výstavby: 28 týdnů

Rozsah poskytovaných služeb pro výkon TDI a koordinátora BOZP je uveden ve vzorové smlouvě

Příloha č. 3

**Plná moc**

**Středočeský kraj**

se sídlem: Zborovská 81/11, Praha 5, - Smíchov PSČ 150 21

IČO: 70891095

DIČ: CZ70891095

Zastoupený:

**Krajskou správou a údržbou silnic Středočeského kraje, příspěvkovou organizací**

se sídlem: Zborovská 11, 150 21 Praha 5

IČO: 00066001

DIČ: CZ00066001

zastoupená: Ing. Alešem Čermákem, Ph.D., MBA, ředitelem

nebo dále zastoupená Ing. Janem Fidlerem, DiS, statutárním zástupcem ředitele, na základě plné moci ze dne 28. 06. 2022

*(zmocnitel)*

**uděluje plnou moc**

**společnosti SGS Czech Republic, s.r.o.**

se sídlem: K Hájům 1233/2, Praha 5, 155 00

IČO: 48589241

zapsané v Obchodním rejstříku vedeném MS v Praze oddíl C, vložka 18205

jednající RNDr. Jan Chochol, jednatel

*(zmocněnec)*

k tomu, aby zmocnitele zastupovala při všech právních jednáních, které souvisejí s výkonem inženýrské činnosti pro vydání pravomocného stavebního povolení (se zajištěním doložek o nabytí právní moci) pro stavební akci:

**„III/2399 Páleč, rekonstrukce mostu ev.č. 2399-I přes Pálečský potok“**

Zmocněnec je podle této plné moci oprávněn k jednání jménem zmocnitele a k jeho zastupování zejména v následujících činnostech a právních jednáních:

*a) Ve vztahu ke stavebnímu řízení*

- jednání se třetími osobami, dotčenými orgány a organizacemi, správci inženýrských sítí a s účastníky správních řízení za účelem vydání veškerých dokumentů, stanovisek, vyjádření, povolení, souhlasů a dalších správních rozhodnutí nutných pro vydání pravomocného stavebního povolení,
- uzavírání příslušných smluv (kupní smlouvy, smlouvy o zřízení služebnosti, smlouvy nájemní apod.) s každým jednotlivým vlastníkem pozemku, na němž má být umístěna předmětná stavba, nebo který má být v souvislosti s realizací této stavby dotčen dočasným zábohem, zřízením služebnosti atp.,

- zajišťování vkladů vlastnického nebo jiného práva do katastru nemovitostí,
- uskutečňování všech nezbytných právních jednání a procesních úkonů jménem zmocnítele, zejm. podepisování, podávání a předkládání žádostí, návrhů a podání podle zákona č. 183/2006 Sb. („stavební zákon“) a č. 500/2004 Sb. (správní řád), případně dalších právních předpisů, zastupování zmocnítele ve správních řízeních, vč. přebírání veškerých souvisejících písemností a rozhodnutí správních orgánů, zastupování zmocnítele při ústních jednáních, podávání opravných prostředků proti správním rozhodnutím a vzdávání se jménem zmocnítele práva odvolání do těchto rozhodnutí.

*b) Ve vztahu ke katastrálnímu úřadu*

- zajišťování vkladů vlastnického nebo jiného práva do katastru nemovitostí,
- jednání a vykonávání úkonů jménem zmocnítele, zejm. podepisování, podávání a předkládání žádostí, návrhů a podání, podle zákona č. 256/2013 Sb., o katastru nemovitostí (katastrální zákon), ve znění pozdějších předpisů, resp. dle zákona 500/2004 Sb., správní řád, ve znění pozdějších předpisů, zastupování zmocnítele ve správních řízeních zahájených dle výše uvedeného předpisu, vč. přebírání veškerých souvisejících písemností a rozhodnutí příslušných správních orgánů, zastupování zmocnítele při ústních jednáních, podávání opravných prostředků proti správním rozhodnutím a vzdání se jménem zmocnítele práva na odvolání do těchto rozhodnutí

Zmocněnec bude právní úkony, k nimž je touto plnou mocí oprávněn, vykonávat prostřednictvím pracovníků pověřených k tomu interními předpisy, popř. těmi pracovníky, u nichž je to vzhledem k jejich pracovnímu zařazení obvyklé.

Plná moc je vystavena do doby vydání kolaudačního souhlasu pro předmětnou stavbu.

V Říčanech dne

.....  
Krajská správa a údržba silnic Středočeského kraje,  
příspěvková organizace

Plnou moc přijímám dne 4.4.2023

.....  
RNDr. Jan Chochol, jednatel  
SGS Czech Republic, s.r.o.