

SMLOUVA O NÁJMU

uzavřená podle § 2201 a násl. Zák. 89/2012 Sb. Občanského zákoníku, ve znění pozdějších předpisu

číslo pronajímatele: ZVI/OU/2301003

mezi:

ZVI a.s.

se sídlem: Holečkova 103/31, 150 95 Praha 5
korespondenční adresa: Jasenice 782, 755 37 Vsetín
IČ: 47673621
DIČ: CZ47673621
rejstříkový soud: Městský soud v Praze, spisová značka: oddíl B, číslo vložky 6793
zastoupený: [redacted]
bankovní spojení: CSOB a.s., pobočka Vsetín
číslo účtu: 282 192 759 / 0300 vedený v CZK
vyřizuje: [redacted]

na straně jedné
(dále jen „Pronajímatel“)

a

ČESKÁ REPUBLIKA - Krajské ředitelství policie Moravskoslezského kraje Ostrava

se sídlem: 30. dubna 1682/24, 702 00 Ostrava
IČ: 75151502
DIČ: CZ75151502
právní forma: 325 – organizační složka státu
zastoupena: Mgr. Davidem Gurkou – vedoucím oddělení správy nemovitého majetku
vyřizuje: [redacted]

na straně druhé
(dále jen „nájemce“)**I.****Předmět smlouvy**

1.

Touto smlouvou smluvní strany upravují svá vzájemná práva a povinnosti pro nájem střelnice, jejíž specifikace je uvedena v čl. I. odst. 2.

2.

Předmětem smlouvy je nájem střelnice v obci Střelná, za účelem sportovní střelby ze zbraní uvedených v Příloze č. 1. Objekt střelnice se nachází na pozemcích pronajímatele v k. ú. Střelná na Moravě, zapsaných na LV č. 287 v katastru nemovitostí, vedeném katastrálním úřadem pro Zlínský kraj, katastrální pracoviště Vsetín.

3.

Předběžně plánované termíny nájmu v roce **2023**:

13.-14. duben; 9.-10. květen; 20.-21. červen; 13.-14., 24.25. červenec; 15.-16., 21.-22. srpen; 6.-7. září; 10.-11. říjen; 22.-23. listopad a 5.-6. Prosinec.

Pronajímatel si vyhrazuje právo změnit požadovaný termín (s náhradou), dle aktuální vytíženosti střelnice a potřeb Pronajímatele. Tuto případnou změnu termínu neprodleně sdělí Nájemci, nejpozději však 2 pracovní dny před požadovaným termínem.

II.**Cena a platební podmínky**

1.

Základní cena za pronájem byla sjednána dohodou smluvních stran a činí [redacted] **hod bez DPH v pracovních dnech a [redacted] hod bez DPH o víkendech a státních svátcích.** V rámci pronájmu střelnice Střelná, je nájemci umožněno využívat prostory střelnice pro mimo střelecké aktivity, a to v časovém rozmezí 1 hod před zahájením střelby, a 1 hod po ukončení střelby.

Dále byl sjednán, dohodou smluvních stran, **denní příplatek ve výši [redacted] en bez DPH za střelbu v sobotu, neděli a státní svátek.**

2.

Za mimo střelecké aktivity je považováno zejména: příprava na střelbu, vychystání terčů, úklid po střelbě a uvedení do původního stavu, apod. Poplatek za hodinu před střelbou, i za hodinu po střelbě je již zahrnut v ceně pronájmu.

Bude-li však nájemce požadovat delší čas na mimo střeleckou aktivitu v prostorách střelnice, ať už před střelbou nebo po ní, je tento pronájem zpoplatněn cenou [redacted] **od bez DPH**. Čerpání placené mimo střelecké aktivity bude zaznamenáno v Dokladu o využití střelnice Střelná.

3.

Při střelbě na 1500m byl sjednán, dohodou smluvních stran, denní příplatek ve výši [redacted] **en bez DPH**. Střelba na 1500m je povolena pouze jednotlivými ranami, se zaměřovačem, a z k této střelbě určených zbraní.

4.

Při střelbě na terčový pojezdový systém byl sjednán, dohodou smluvních stran, **denní příplatek ve výši [redacted] len bez DPH**.

6.

Poplatek za zpřístupnění zázemí střelnice Střelná: [redacted] **soba bez DPH za den**.

7.

DPH ve výši 21% bude příúčtováno podle platných předpisů.

Platba bude provedena na základě daňového dokladu se splatností 21 dní, který bude vystaven po ukončení každého dílčího pronájmu, a to na základě Dokladu o využití střelnice Střelná, který potvrdí pronajímatel i nájemce.

8.

Smluvní strany se dohodly, že celková cena za řádně poskytnuté služby dle této smlouvy, která tvoří součet částek jednotlivých uhrazených daňových dokladů (dále „faktur“) za poskytnutá dílčí plnění, nepřesáhne za sjednané období částku ve výši 166.800,- Kč bez DPH, tedy 201.828,- Kč vč. DPH ve výši 21%. Tato celková cena za služby je stanovena jako nejvýše přípustná, přičemž sazba DPH bude v případě její změny stanovena v souladu s platnými právními předpisy.

III.

Další povinnosti smluvních stran

1.

Další povinnosti pronajímatele:

- a) Správce střelnice odpovídá za správné stanovení střeleckých prvků, zejména za dodržení omezujících požadavků.
- b) Všichni účastníci střelby, **včetně pozorovatelů** musí být prokazatelně seznámeni s Provozním řádem střelnice a s bezpečnostními předpisy.
- c) Správce střelnice odpovídá za používání jen provozním řádem povolených zbraní, střeliva a munice, (konkrétní typy určené nájemcem jsou uvedeny v Příloze č. 1. a č. 2. – při jakékoliv odchylce musí správce střelnice tuto změnu odsouhlasit před započítáním střelby. Řídící střelby pak uvede konkrétní typ zbraně, střeliva či munice do Záznamu o střelbě v knize střelby).

2.

Další povinnosti nájemce:

- a) Nájemce odpovídá za zbraně i munici používané při střelbách, včetně všech možných následků způsobených případným špatným technickým stavem nebo nesprávnou manipulací.
- b) Všechny zbraně použité ke střelbě na střelnici musí být:
 - v řádném technickém stavu zaručujícím jejich bezpečný provoz,
 - řádně registrovány (u zbraně podléhající registraci) - dokladem je platný průkaz zbraně,
 - zbraně pro sportovní a cvičnou střelbu opatřené v ČR uznávanou platnou ověřovací značkou.
- c) Nájemce je povinen určit řídící střelby (viz., Příloha č. 3), který je odpovědný za řádné a správné stanovení střeleckých prvků, zejména za dodržování omezujících požadavků (**viz bod 15. Provozního řádu - Provoz a činnosti na střelnici**), dále je povinen zabezpečit, že **veškeré střely, i po průletu cílem, budou zachyceny v určených zachytných zemních valech (dále jen Valy) – viz bod 3. b) tohoto článku**. Nájemce (řídící střelby) je povinen, projednávat okolnosti zkoušky/střelby/soutěže se správcem Střelnice. **Řídící střelby je dále povinen zabezpečit na palebné čáře personál se školením první pomoci, při posunutí palebné čáry mimo prostor „0“ - dále předepsanou lékárničku, hasební prostředky, pohotovostní vozidlo a mobilní telefon pro neustálou možnost spojení se správcem Střelnice a řešení příp. mimořádné situace dle pokynů provozního řádu**. Správce střelnice v průběhu střelby nebo pokusu může dle současných okolností nařídít řídícímu střelby změnu průběhu střelby, řídící střelby (nájemce) je povinen brát uvedené skutečnosti v úvahu a dle požadavků správce střelnice nařídít změnu režimu střelby. Nájemce je povinen zajistit dodržování povinností účastníků střelby, ve smyslu všech bezpečnostních a režimových opatření provozního řádu Střelnice).
- d) Všechny osoby nájemce, přítomné na střelnici v průběhu nájmu, se musí prokazatelně seznámit s Provozním řádem střelnice a dalšími bezpečnostními předpisy **plynoucími z této smlouvy** a tuto

skutečnost potvrdit podpisem **Záznamu o střelbě v knize střelbě**. Za překlad a proškolení z obsahu **výše zmíněných dokumentů** případných účastníků střelbě cizích národností je odpovědný nájemce.

- e) Se zbraní kategorie „A“ je povoleno střílet pouze držitelé zbraně, případně jeho smluvně určenému zástupci řídicím střelby, použít lze pouze střelivo ověřené dle CIP dále musí být zbraň opatřena zkušební značkou ČÚZZS (vyjma speciálních zkušek zbraní, střeliva nebo munice dle předem projednaného a schváleného technologického postupu/ programu zkoušky).
- f) Nájemce zodpovídá za dodržování požadavku povolení střelby pouze osobám, které jsou držitelé zbrojního průkazu / muničního průkazu. Výjimku tvoří pouze školení za přítomnosti instruktora pronajímatele, nebo pokud je nájemce držitelem zbrojní licence - výuka a výcvik střelby.
- g) **Nájemce je povinen zajistit, aby užívané prostory nebyly znečišťovány a nebylo poškozováno zařízení střelnice. Nájemce je povinen po každém realizovaném dílčím nájmu či uskutečněné akci na vlastní náklady zajistit úklid a uvést prostory a zařízení střelnice do stavu, v jakém byla nájemci předána k užívání. V případě nesplnění je pronajímatel oprávněn uvést prostory a zařízení střelnice do původního stavu na náklady nájemce.**

3.

Na střelnici není dovoleno:

- a) střílet z volné ruky ze zbraní, jejichž účinný dostřel je větší než 3 000 m. Taková zbraň musí být ustavena v upínací stolici (lafetě), malorážové zbraně ve stojanu nebo na dvounožce,
- b) **vést střelbu jinam než na terče a terčová zařízení v postavení bezprostředně před Valy,**
- c) **vést střelbu v jiném směru a jinak, než umožňuje provozní řád Střelnice,**
- d) **vést střelbu a zřizovat palebnou čáru jinde než umožňuje provozní řád Střelnice,**
- e) **přemístění palebné čáry – bez o ohlášení v reálném čase správci Střelnice,**
- f) **vést střelbu na jiný terč než který umožňuje provozní řád Střelnice, terče s rizikem odrazu (gongy, poppery apod.) a speciální terče (např. pancíře) pro zkoušky zbraní, střeliva nebo munice, nesmí být umístěny jinde než bezprostředně pod valem a na pozadí valu tak, aby bylo zabezpečeno, že nedojde k úletům/odrazům střel, munice či jejich fragmentům.),**
- g) **užívat terčů a terčových zařízení, jejichž výstupem může být: výbuch, oheň, dým, střepiny či střepy, (vyjma speciálních zkušek zbraní, střeliva nebo munice dle předem projednaného a schváleného technologického postupu/ programu zkoušky), přičemž musí být nájemcem zabezpečeno, že nedojde k zpětnému odrazu střel, munice či jejich fragmentů či odrazům mimo záchytné valy střelnice,**
- h) **umísťovat terče dle bodu 3. f), bez přímé konzultace se správcem Střelnice.**

4.

Na střelnici je nájemci zakázáno:

- a) střílet jinými zbraněmi než dle Přílohy č. 1 (výjimku povoluje na místě správce střelnice),
- b) střílet jiným střelivem než dle Přílohy č. 1, rovněž střelivem či municí ke zbraní nepřislušným,
- c) **zřizovat a vést palbu naráz z více palebných čar,**
- d) **při střelbě pod 100m vzdálenosti střelby - používat střelivo s vyšší rizikovostí odrazů (např. střelivo/munice ocelová/ s ocelovým jádrem).**
- e) **svěřit zbraň kat. A, za účelem zážitkové střelby, osobě, která není držitelem zbrojního průkazu, (vydaného v ČR). Svěřit zbraň kat. A držitelé zbrojního průkazu, bez předchozího poučení a jiného nezbytného zaškolení.**
(Nevztahuje se na nájemce – jako složky a jejich příslušníky, kterými jsou ozbrojené síly České republiky, Vojenská policie, bezpečnostní sbory, Vojenské zpravodajství nebo ozbrojené síly anebo sbory jiných států při jejich pobytu na území České republiky. - Viz znění zák.119/2002Sb.)

5.

Dálka střelby (vzdálenost terčů od palebné čáry – viz Provozní řád Střelnice):

- *do 1000m po určených vzdálenostech, do provozním řádem určených terčových postavení;*
- *na 1500m pouze jednotlivými ranami, se zaměřovačem, a z k této střelbě určených zbraní.*

IV.

Smluvní pokuty

1.

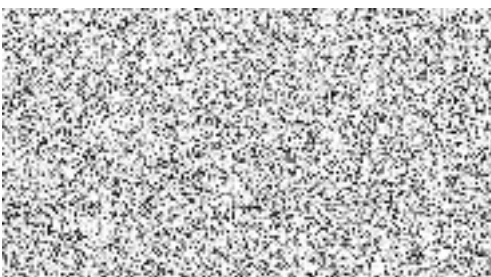
Při prodlení nájemce s úhradou řádně vystaveného daňového dokladu - faktury, je pronajímatel oprávněn účtovat spolu s cenou za nájem i úroky z prodlení výši 0,05 % z dlužné částky za každý započatý den prodlení, pokud se smluvní strany nedohodnou jinak. Ustanovením o smluvní pokutě není dotčen nárok pronajímatele na náhradu škody.

V.
Závěrečná ustanovení

1.
Tato smlouva nabývá platnosti dnem jejího podpisu oběma smluvními stranami. V souladu s ust. § 6 zák. č. 340/2015 Sb., o zvláštních podmínkách účinnosti některých smluv, uveřejňování těchto smluv a o registraci smluv (zákon o registru smluv), nabývá tato smlouva účinnosti dnem jejího uveřejnění v registru smluv.
2.
Jakékoli změny a doplnění této smlouvy, vyjma případů, kdy tato smlouva stanoví jinak, musí být provedeny písemným číslovaným dodatkem k této smlouvě.
3.
Tato smlouva se uzavírá na dobu určitou do **31.12.2023**.
4.
Smlouva může být předčasně ukončena dohodou smluvních stran nebo výpovědí kteroukoliv ze smluvních stran bez udání důvodu. Výpovědní doba činí 1 měsíc.
5.
Nájemce je dále oprávněn od smlouvy odstoupit, jestliže bude zjištěno, že pronajímatel podléhá mezinárodním sankcím ekonomického nebo individuálního charakteru přijatých Evropskou unií vůči Rusku a Bělorusku v souvislosti s ruskou agresí na území Ukrajiny.
6.
Bude-li některé z ustanovení této smlouvy prohlášeno za neplatné, nemá tato neplatnost vliv na ostatní ujednání smluvních stran z této smlouvy
7.
Právní vztahy touto smlouvou neupravené se řídí písemnými dohodami smluvních stran a příslušnými právními předpisy.
8.
Tato smlouva je vypracována ve dvou vyhotoveních, z nichž po jednom vyhotovení obdrží každá ze smluvních stran.
9.
Smluvní strany se zavazují řešit veškeré případné spory prostředky kompromisu, jednáním svých zástupců nebo statutárních orgánů. Spory, které nebude možné vyřešit vzájemnou dohodou smluvních stran, budou řešeny v souladu s platnými právními předpisy.
10.
Účastníci této smlouvy prohlašují, že tato smlouva byla uzavřena svobodně a vážně, dále prohlašují, že se s obsahem této smlouvy seznámili, obsahu porozuměli, souhlasí s ním a na důkaz toho jejich vlastnoruční podpisy:
11.
Tato smlouva je vyhotovena pouze v elektronické podobě a elektronicky podepsána pronajímatelem a nájemcem.

Přílohy:

- Příloha č. 1. : Seznam zbraní, se kterými budou prováděny střelby
- Příloha č. 2. : Seznam střeliva, se kterou budou prováděny střelby, požadavky na umístění terčů
- Příloha č. 3. : Seznam účastníků střeleb
- Příloha č. 4. : Povinnosti funkcionářů
- Příloha č. 5. : Bezpečnostní pravidla, opatření a signály
- Příloha č. 6. : Postup při vzniku mimořádné události
- Příloha č. 7. : Kopie zbrojní licence

Za pronajímatele:

Ve Vsetíně, dne

Za nájemce:

KRPT-62615/ČJ-2022-0700MN



Moravskoslezského kraje Ostrava

Mgr. David Gurka

vedoucí oddělení správy nemovitého majetku

V Ostravě, dne

Příloha č. 1.Seznam zbraní, se kterými budou prováděny střelby

	Zbraň	Ráže	Číslo zbraně	Průkaz zbraně
1.	OPu Sako TRG 22	308 W		
2.	OPu Sako TRG 42	338 LM		
3.	Sa G36 HK	5,56 mm		
4.	Sa Vz 58	7,62		
5.	Pi Glock 17	9 mm		
6.	Pi Glock 26	9 mm		
7.	Brok Benelli M3	12		
8.	Brok Fabarm SDASS Tactical	12		
9.	HK 416	5,56 mm		
10.	HK 417	308W		
11.				
12.				
13.				
14.				
15.				
16.				
17.				
18.				
19.				
20.				
21.				
22.				
23.				

Příloha č. 2.

Seznam střeliva, se kterými budou prováděny střelby

	Druh střeliva	Typ střely	Počet kusů
1.	Sako 308 Win	Sierra Match King HPBT 10,9g	
2.	Sako 308 Win	Sierra Match King HPBT 12,3g	
3.	308 Win	HPBT (Sierra Match King)	
4.	308 Win	HPBT (Sierra Match King)	
5.	338 Lapua	Scenar HPBT 18,2 g	
6.	338 Lapua	Lock Base FMJBT 16,2g	
7.	SWISS 5,56	HPBT 4,5 g	
8.	SWISS 5,56	FMJ HC	
9.	SWISS P 5,56	HPBT	
10.	5,56 NATO	HPBT 5,5g	
11.	Brok 12	12 brok od 2,5 – 8,6, JS	
12.	5,56 NATO	FMJ 62gr	
13.	Luger 9mm	FMJ	
14.			
15.			

Požadavky na umístění terčů - vzdálenosti

Požadovaná vzdálenost střelby	Typ terče	Doplňkové informace
10m	Papírový pistolový	
25m	Papírový pistolový	
100m	Papírový puškový	
200m	Papírový puškový	
300m	Papírový puškový	
400m	Papírový puškový	
500m	Papírový puškový	
800m	Papírový puškový	
1000m	Papírový puškový	

Pronajímatel si vyhrazuje právo, vyloučit z nájmu zbraně a střelivo, které nejsou prokazatelně uvedeny v seznamech viz. Příloha č. 1 a Příloha č. 2.

Pronajímatel si vyhrazuje právo vyřadit určité vzdálenosti střelby, vzhledem k okamžitým klimatickým podmínkám apod.

Použití jakékoli zbraně nebo střeliva podléhá konečnému schválení správcem střelnice, který může zbraň nebo střelivo na střelnici **zakázat**.

Pronajímatel nepřipouští střelbu na pancíř **a zakázané typy terčů viz článek III., odst. 3., písmeno g).**

Příloha č. 3.

Seznam účastníků střelby

	Jméno	Adresa	Č. OP/Zbroj. průk.
1. Řídící střelby		KŘP Msk, 30 dubna č. 24, 728 99 Ostrava	
2.			
3.			
4.			
5.			
6.			
7.			
8.			
9.			
10.			
11.			
12.			
13.			
14.			
15.			
16.			
17.			
18.			
19.			

Činnosti dle Příloh č. 4., 5. a 6. budou prováděny dle pokynů v provozním řádu střelnice. Provozní řád střelnice je neustále k dispozici u správce střelnice.

Příloha č. 4.

POVINNOSTI FUNKCIONÁŘŮ

Řídicí střelby – viz bod č. 7 provozního řádu střelnice

- Řídicí střelby je přímo podřízen správci Střelnice. Řídicímu střelby jsou přímo podřízeni všichni účastníci střelby.
- Řídicí střelby musí mít potřebnou kvalifikaci a praxi. O určení řídicího střelby provede správce Střelnice záznam do Záznamu o střelbě v knize střeleb.

Základní povinnosti řídicího střelby:

viz bod č. 7 provozního řádu střelnice a dále:

- a) - odpovídá za vyplnění Záznamu o střelbě v knize střeleb (celé jméno účastníka, č. ZP, jeho skupiny, platnost - pokud ZP nevlastní OP, nebo cest. pas, typy a vč. zbraní, č. průkazů zbraní).
- b) - po ukončení střelby hlásí správci Střelnice ukončení střeleb. Zabezpečí úklid střeliště, prohlídku terčovými postavení, dopadiště po ukončení střeleb, případné škody a mimořádné nálezy, nálezy munice – je povinen ohlásit správci střelnice,
- c) odpovídá za uložení a zabezpečení zbraní a munice v průběhu a po ukončení střeleb,
- d) kontroluje a vyžaduje používání ochranných pomůcek u osob zúčastněných při střelbách,
- e) při vzniku mimořádné události je povinen přerušit střelbu, zabezpečit zachování původního stavu a vše hlásit okamžitě správci Střelnice,
- f) při vzniku požáru je povinen zabezpečit provedení opatření na jeho lokalizaci, hlásit okamžitě vznik požáru správci Střelnice a postupovat podle „Požárních směrnic“ Střelnice,
- g) na střelišti musí být řídicí střelby označen červenou páskou s nápisem „Řídicí střelby“.

Střelec

- Střelec je přímo podřízen řídicímu střelby a smí přijímat příkazy pouze od něho.

Základní povinnosti střelce:

- a) přímo provádí střelbu zbraní a munice,
- b) musí být pro výkon této funkce vyškolen a mít příslušné oprávnění,
- c) odpovídá za bezpečnost obsluhy zbraně a za dodržování bezpečnostních a protipožárních opatření,
- d) je zodpovědný za přesné a včasné plnění příkazů řídicího střelby,
- e) je jedinou osobou, která smí provést odpálení zbraně,
- f) odpovídá za správné umístění a ustavení zbraně v palebném postavení,
- g) odpovídá za správné nastavení prvků střelby na zbraní podle povelů a pokynů řídicího střelby,
- h) odpovídá za správnou přípravu ke střelbě a za správné nabití zbraně předepsanou municí,
- i) odpovídá za to, že poruchy a drobné závady na zbraní bude provádět pouze k tomu určený mechanik po souhlasu řídicího střelby,
- j) střelec nesmí opustit nabitou zbraň, ani ji přenášet nebo přesunovat na jiné místo,
- k) po každém výstřelu kontroluje s pomocníkem vizuálně cílovou plochu, zda nevznikl požár,
- l) odpovídá za používání předepsaných ochranných pomůcek a prostředků,
- m) je povinen před nabitím provést kontrolu, zda je výstřelná volná

Povinnosti ostatních účastníků střeleb:

- a) řídit se ve své činnosti pokyny správce Střelnice a řídicího střelby,
- b) na střelišti jsou povinni dodržovat příkazy řídicího střelby,
- c) dodržovat po dobu svého pobytu na Střelnici předepsané bezpečnostní předpisy, s nimiž byli seznámeni,
- d) seznámit se s Provozním řádem střelnice.

Příloha č. 5.

BEZPEČNOSTNÍ OPATŘENÍ A SIGNÁLY

Bezpečnostní opatření

- Vstup osob na Střelnici za účelem provozování střelby povoluje správce Střelnice nebo Vedoucí úseku řízení kvality ZVI a.s. potvrzením žádosti (objednávky) o střelbu.
- Účastníkům střelby je zakázáno vstupovat do jiných prostor Střelnice, které bezprostředně nesouvisí s povolenými činnostmi při střelbě.
- Každý střelec odpovídá za svoji zbraň a střelivo. Je zakázáno ponechávat zbraně a střelivo volně, bez dozoru.
- Na palebné čáře se mohou zdržovat pouze střelci a řídicí střelby.
- Jestliže to vyžadují nebo povolují podmínky střelecké zkoušky/soutěže, mohou se zde dále nacházet rozhodčí, zapisovatelé a další oprávněné osoby, v případě střeleckého výcviku instruktoři a trenéři. S vědomím a souhlasem řídicího střelby mohou být v určeném prostoru diváci.
- Všechny osoby **vykytující se u střelby, včetně pozorovatelů a pod.,** musí být před zahájením střelby poučeny řídicím střelby o zásadách bezpečnosti. Bez tohoto poučení a provedení písemného záznamu do Záznamu o střelbě nesmí být střelba zahájena.
- Ze Střelnice musí být vykázány všechny osoby, které ohrožují bezpečnost na Střelnici, zejména s důrazem na osoby jevící známky požití alkoholu nebo jiných omamných látek.
- Na střelišti je zakázáno kouřit a manipulovat s otevřeným ohněm.

Pravidla bezpečnosti při střelbě

- Střelci před zahájením vlastní střelby musí znát, kdo vykonává funkci řídicího střelby, musí jím být poučeni o bezpečnostních pravidlech a o způsobu vydávání povelů.
- **Je zakázáno započít střelbu dříve než bude povolena správcem střelnice, ten nevydá souhlasný pokyn dříve, dokud neprovede veškeré úkony související s výstražnými signály (vyhoukání sirénou 6x krátký tón, plus po uplynutí 30min. 3x krátký tón, dále vyvěšení červeného praporu) – viz. provozní řád střelnice.** Se zbraní smí být manipulováno a zbraň smí být nabíjena pouze na palebné čáře a pouze na pokyn řídicího střelby. Ústí hlavně musí vždy směřovat ve směru střelby k terčům. Tento směr, nesmí být měněn, ani vlivem zpětného rázu při výstřelu.
- Střelec zahajuje střelbu pouze na povel řídicího střelby nebo na základě dohodnutého znamení (akustický signál, ukázání se terčů ap.).
- Střelbu, je možné vést pouze z **určené palebné čáry a to vždy jen, do, řídicím střelby určených, terčových linií na pozadí záchytných valů bezprostředně za terči, na které je vedena střelba.**
- Střelba se smí vést pouze do terčů příslušných daným střelbám. Je přísně zakázáno střílet do jiných předmětů (plechovek, láhví ap.) než terčů.
- Je dovoleno přenášení zbraní v příslušných pouzdrech. Z pouzdra je dovoleno zbraň vyjmout a manipulovat s ní na povel řídicího střelby až na palebné čáře.
- Střelba smí být prováděna pouze ve stanovené provozní době.
- Je zakázáno střílet za snížené viditelnosti.
- Na Střelnici nesmí střílet osamocená osoba, bez přímého dozoru řídicím střelby.
- **JE ZAKÁZÁNO JAKKOLIV MANIPULOVAT S PŘEDMĚTY NALEZENÝMI V PROSTORU STŘELNICE – MŮŽE SE JEDNAT O AKTIVNÍ ČÁSTI MUNICE- Hrozí nebezpečí smrtelného úrazu!** V případě nálezu je třeba dané místo okolo (nikoliv samotný nález) vhodně označit a přivolat neprodleně správce střelnice, který přeruší veškeré probíhající činnosti na střelnici a určí další postup.
- **Jakékoliv porušování bezpečnosti, neuposlechnutí pokynů správce střelnice, nebo svévolné porušování provozního řádu či této smlouvy ze strany nájemce bude sankcionováno okamžitým ukončením střelby a vykázáním nájemce z prostoru střelnice, bez náhrady pronájmu (v opakovaném případě, pronajímatel smluvní vztah ukončí bez náhrad). Správce střelnice jak povoluje, tak ukončuje s konečnou platností veškerou činnost na střelnici toho dne.**

Příloha č. 6.**POSTUP PŘI VZNIKU MIMOŘÁDNÉ UDÁLOSTI****Obecné zásady:**

- Za bezprostřední likvidaci následků mimořádné události, v daném okamžiku, odpovídá řídicí střelby, který úzce spolupracuje se správcem střelnice a řídí se jeho pokyny.
- Každá mimořádná událost musí být zapsána v provozním deníku střelnice.
- Správce střelnice o vzniku mimořádné události bez zbytečného odkladu informuje příslušný útvar PČR.

Zranění:

- Po celou dobu střelby (pokusu) musí být na Střelnici připraveno pohotovostní vozidlo. Správce Střelnice je zodpovědný za vybavení jednotlivých pracovišť (střeliště, cíl) potřebným zdravotnickým materiálem v pohotovostní lékárnice.
- Pro poskytnutí první pomoci slouží lékárnice umístěná v objektu střelnice „0“, v ocelovém přístřešku u Ničiště výbušnin a u řídicího střelby.
- V případě úrazu nebo zranění osoby zastaví řídicí střelby střelbu, organizuje poskytnutí první pomoci, převoz zraněného do nemocnice ve Vsetíně nebo na zdravotní středisko, případně přivolání záchranné služby.
- V případě postřelení osoby zamezí řídicí střelby odchodu všech přítomných ze Střelnice a jakékoliv další manipulace se zbraněmi a střelivem.
- Při těžkém nebo smrtelném zranění řídicí střelby ihned informuje správce Střelnice, který vyrozumí orgán Policie v Horním Lidči, vyčká příjezdu policie a dále se řídí jejími pokyny.
- V případě zranění nebo usmrcení osoby při střelbě nebo manipulaci se zbraní, správce střelnice zamezí odchodu všech přítomných ze střelnice a jakékoliv další manipulace se zbraněmi a střelivem.
- Bez zbytečného odkladu (ihned po poskytnutí první pomoci) událost oznámí příslušnému útvaru PČR, vyčká jejich příjezdu a dále se řídí jejich pokyny.
- O každém úrazu, ke kterému dojde na střelnici, musí být sepsán protokol a proveden zápis do knihy střelby.

Požár:

- V případě vzniku požáru řídicí střelby ihned zastaví střelbu a vyhlásí požární poplach.
- Vydá pokyny pro bezpečné uložení zbraní a střeliva.
- Podle rozsahu požáru organizuje jeho likvidaci za pomoci všech osob a prostředků, které se nacházejí na střelnici, nebo přivolá hasiče.
- V případě přivolání hasičů se řídí jejich pokyny.

Jiná mimořádná situace:

- Při vzniku jiné mimořádné situace správce střelnice postupuje vždy tak, aby co nejvíce šetřil zdraví a životy přítomných a hmotný majetek.

V případě selhače je řídicí střelby a střelec povinen:

- Nedovolit účastníkům střelby opustit úkryt,
- U elektrického odpalování ihned odpojit elektrický obvod odpalování,
- Po vyčkáni předepsané doby (15 min) dá řídicí střelby pokyn střelci k otevření závěru a vyjmutí náboje,
- Pak teprve řídicí střelby dovolí ostatním účastníkům střelby opustit úkryt.

U malorážových zbraní se při selhači může řídicí střelby rozhodnout a dát střelci pokyn:

- K rychlému vyjmutí náboje z nábojové komory,
- U silně zahřátých nábojových komor čekat na samovznícení,
- U silně zahřátých nábojových komor provést vychlazení zadku hlavně a nábojové komory (vodním proudem) a pak provést vyjmutí náboje.