

PŘÍLOHA č. 1

PŘÍLOHA - 1 - 221 008

Městský úřad Domažlice, odbor životního prostředí
Náměstí Míru 1 344 20 Domažlice pracoviště Paroubkova 228

Č.j.: 4362/2003/0
Vyřizuje:
Datum: 26.2.2003

LČR s.p. LS Domažlice
Chodov 210
345 33 Trhanov

Věc: Změna rozhodnutí o uznání honitby

Městský úřad v Domažlicích, odbor životního prostředí, jako místně příslušný správní orgán dle ustanovení zákona č.320/2000 Sb., dále dle ustanovení § 60 zákona č. 449/2001 Sb., o myslivosti (dále jen zákon o myslivosti), vykonává státní správu na úseku myslivosti v přenesené působnosti a proto vydává v souladu s ustanovením § 29, odst.3, zákona o myslivosti a zákona č. 71/1967 Sb., o správním řízení toto:

ROZHODNUTÍ

o změně uznání honitby „Korytany“. V souladu s ustanovením § 29 odst. 3 zákona o myslivosti a zákona č.71/1967 Sb., o správním řízení mění orgán státní správy myslivosti, odbor životního prostředí výměru Vaší honitby takto:

Výměra Vaší honitby se snížila o 16,69 ha honební plochy. Výměra honitby je po provedené úpravě 1302,22 ha honební plochy, z toho:

les: 1007, 25 ha, zemědělská půda 267,71 ha, ostatní 26,84 ha, vodní plocha 0,42 ha.

Tím se změnilo rozhodnutí o uznání honitby pod č.j. 342/1993 – 209.1 ze dne 18.3.1993.

Dále se mění původní rozhodnutí o navržené normované stavy a zařazení honitby do jakostní třídy takto:

Jakostní třída: les: 3 jak. třída
zem. pozemky: 4 jak. třída

Zvěř	min.stav	norm.stav	samec	I.v.t.	II.v.t.	III.v.t.	samice	mladě	koef.
Jelen evropský	6	6	2	1	1	1	3	1	0,7-0,8
Muflon	6	8	3	1	1	1	3	2	0,8-0,9
Srnec obecný	27	30	11	5	2	4	11	8	0,8-1,0
Prase divoké	5	7	2	1	1	0	2	3	3,2-4,5

Nedílnou součástí tohoto rozhodnutí je dohoda o společných hranicích s HS Mnichov, slovní popis hranice mezi HS Mnichov a honitbou „Korytany“ a mapový zákres změny.

Ostatní náležitosti rozhodnutí o uznání honitby č.j. ŽP-342/1993-209.1 ze dne 18.3.1993 zůstávají nedotčeny.

ODŮVODNĚNÍ

Na základě Vašeho uvedení honitby do souladu se zákonem o myslivosti a po doložení Vašeho návrhu na změnu Vaší honitby byla provedena orgánem státní správy myslivosti změna honitby jak je uvedeno v tomto rozhodnutí. Nedílnou součástí tohoto rozhodnutí je písemná dohoda s honebním společenstvem Mnichov, kterému jste přiřadili uvedenou výměru. Dále byla provedena změna minimálních a normovaných stavů zvěře a zařazení honitby do jakostních tříd, v souladu s Vaším písemným návrhem, který odpovídal prováděcímu předpisu č.491/ 2002 Sb., k zákonu o myslivosti. Městský úřad v Domažlicích odbor životního prostředí proto vydal toto rozhodnutí o změně honitby.

POUČENÍ O ODVOLÁNÍ

Proti tomuto rozhodnutí se lze odvolat do 15ti dnů ode dne doručení ke Krajskému úřadu Plzeňského kraje v Plzni, podáním učiněným u odboru životního prostředí Městského úřadu v Domažlicích.

Příloha:

- 1x mapový zákres změny hranice honitby
- 1x dohoda o společné hranici
- 1x slovní popis společné hranice

Na vědomí:

HS Mnichov, Štěpán Zemek, Mnichov – Vranov 6, 345 22 Poběžovice

Městský úřad Domažlice

Odbor životního prostředí

náměstí Míru 1, pracoviště U nemocnice 579

344 20 Domažlice

SP. ZNAČKA: OŽP-7423/2013

ČI.: MeDo-67716/2015-Joh-DS

VYŘIZUJE: [REDAKCE]

DATUM: 29.12.2015

Městský úřad Domažlice, odbor životního prostředí, jako místně příslušný správní orgán státní správy myslivosti dle ustanovení § 61 odst. 1 písm. c), zákona č.128/2000 Sb., o obcích, ve znění pozdějších předpisů, a podle ustanovení § 57 odst. 4 a § 60 zákona č. 449/2001 Sb., o myslivosti, ve znění pozdějších předpisů (dále jen „zákon o myslivosti“), vydává v souladu s ustanovením § 67 a násl. zákona č. 500/2004 Sb., správní řád, ve znění pozdějších předpisů (dále jen „správní řád“)

ROZHODNUTÍ

Výrok II.

Městský úřad Domažlice, odbor životního prostředí v souladu s ust. § 18 odst. 1, 2 a 4, § 29 odst. 1 a 3 a § 31 odst. 4 zákona o myslivosti uznává Honebnímu společenstvu Farma Rybník, IČO: 03216951, Rybník 8, 345 25 Hostouň, společenstevní honitbu s názvem "Farma Rybník", evidenční číslo honitby 49, o celkové výměře 763 ha, z toho:

zemědělská půda	660	ha
lesní půda	72	ha
vodní plocha	3	ha
ostatní plocha	28	ha

Honitba Farma Rybník vzniká na základě změn čtyř honiteb provedených dle § 31 odst. 4 zákona o myslivosti z důvodu změn vlastnictví honebních pozemků, a to vlastních honiteb Korytany, Bernstein, Růžov a Rybník – Český les. Celková výměra souvislých honebních pozemků ve vlastnictví členů Honebního společenstva Farma Rybník činí 575,0037 ha.

Zároveň se na návrh Honebního společenstva Farma Rybník přičleňují podle § 18 odst. 4 zákona o myslivosti k souvislým honebním pozemkům držitele další honební pozemky následujících vlastníků o výměře 188,2181 ha. Důvodem je dosažení celkové ucelenosti honebních pozemků tvořících honitbu a zároveň vytvoření hranice honitby, která bude nejlépe odpovídat zásadám řádného mysliveckého hospodaření.

V k.ú. Závist u Rybníku:

vlastník	číslo parcely	druh pozemku	výměra v m ²
Státní pozemkový úřad	363/3	vodní plocha	1629 m ²
Lesy České republiky, s.p.	309,458/2,464	ostatní plocha	3163 m ²
	376/1,293,294/1	lesní půda	199602 m ²
Povodí Vltavy	476,477	vodní plocha	1879 m ²



V k.ú. Mostek u Rybníku:

<u>vlastník</u>	<u>číslo parcely</u>	<u>druh pozemku</u>	<u>výměra v m²</u>
Státní pozemkový úřad	775/8,774,775/7,792,484/4	ostatní plocha	804 m ²
	776,746	TTP	943 m ²
obec Rybník	752,484/3,751,409,401/4, 401/5,401/2	ostatní plocha	4214 m ²
	450/4	TTP	141 m ²
Povodí Vltavy, s.p.	791,778/1	vodní plocha	6440 m ²
	773	TTP	795 m ²

V k.ú. Rybník nad Radbuzou:

<u>vlastník</u>	<u>číslo parcely</u>	<u>druh pozemku</u>	<u>výměra v m²</u>
Státní pozemkový úřad	378/1,357,376/2,140/7,184/1		
	140/3,146/3,146/5,146/7, 167/12	TTP	20640 m ²
	358,452,329	ostatní plocha	790 m ²
obec Rybník	418,436,350/5,350/1,350/2, 437,433/1,433/2,390,423, 351/2,322,92/1,327,424/2, 429/5	ostatní plocha	20649 m ²
	434,323,336	orná půda	6724 m ²
	350/3,272/46,167/19,380/1, 350/4	TTP	8362 m ²
Lesy České republiky, s.p.	38/1	lesní půda	8792 m ²
Povodí Vltavy, s.p.	146/2,140/6,140/2,140/4, 140/5,146/4,146/6	vodní plocha	710 m ²
	182	ostatní plocha	180 m ²
	148,165/1,166/1,168,173, 167/1,166/2,195,200/1,174, 175,178,179,180,181,183, 209,221	TTP	219009 m ²
Římskokatolická farnost	328/2,341/2	orná půda	752 m ²
Úřad pro zastupování státu ve věcech majetkových	439,440,442/1,443	vodní plocha	5142 m ²

V k.ú. Šidlákov:

<u>vlastník</u>	<u>číslo parcely</u>	<u>druh pozemku</u>	<u>výměra v m²</u>
Státní pozemkový úřad	593,596	TTP	41414 m ²
	594	ostatní plocha	1394 m ²
obec Hora Sv. Václava	674	ostatní plocha	248 m ²

V k.ú. Bezvčrov I:

<u>vlastník</u>	<u>číslo parcely</u>	<u>druh pozemku</u>	<u>výměra v m²</u>
Státní pozemkový úřad	256/2,381/2,147/2	TTP	3853 m ²
	458/1,454,462,460,459	ostatní plocha	4396 m ²
	447,439	orná půda	817 m ²
	32,29	ostatní plocha	6582 m ²
	27,105/9,23,21,105/10, 105/14	TTP	7089 m ²

obec Mutěšín	60,105/19,441/2 83,82,115,116,117,254/4, 256/3 282	lesní půda TTP ostatní plocha	23277 m ² 14757 m ² 1451 m ²
	11/1,11/4 67,97,98,99,100,101,103, 104,105/3,105/17,105/18,106 TTP	orná půda TTP	523 m ² 69255 m ²

V k.ú. Korytany:

vlastník	číslo parcely	druh pozemku	výměra v m ²
Státní pozemkový úřad	279/19,279/21,261/3	TTP	544 m ²
obec Rybník	790,789,788/1,788/2,795, 793,791,786,787,792 279/38,815	ostatní plocha TTP	21237 m ² 2779 m ²
Lesy České republiky, s.p.	282,261/1,258,234/2,293, 355/4,403 356/1,242/1 279/17,279/16,279/20	lesní půda ostatní plocha vodní plocha	310618 m ² 4611 m ² 325 m ²
Povodí Vltavy, s.p.	279/4,279/5,279/8,279/10, 279/14,279/22,279/25,279/27, 279/28,279/31,279/32,279/34, 279/36,812	vodní plocha	4840 m ²

V k.ú. Velký Horšín:

vlastník	číslo parcely	druh pozemku	výměra v m ²
Státní pozemkový úřad	440,227/1,241,447/3,375,450, 385/1,823,733,386/2,15/2,736, 825,813,812,438,439/2,831,829, 88,515,527,526,498,828,833, 834/2,835,532,816 55/1,117/13,521 516	ostatní plocha TTP orná půda	36011 m ² 8741 m ² 5222 m ²
obec Rybník	1,117/5,12/1,12/2,13,14/1,14/2, 14/3,2/2,227/3,25/1,332/2,352, 384/1,385/2,385/3,386/1,401/2, 447/2,455/1,455/2,456,6,7/1, 8,9 117/2,117/3,117/4,117/6,55/2, 57,58/1 149/2,513,534/2	ostatní plocha TTP lesní půda	57240 m ² 112884 m ² 45992 m ²
obec Mutěšín	106/3	TTP	1098 m ²
Lesy České republiky, s.p.	194,316,321/2,371,405,759, 794,85,534/1,125,135/1,525, 531 819,815 598,558,556,545,543	lesní půda ostatní plocha lesní půda	65532 m ² 1281 m ² 15867 m ²
	389/6,427/1,427/3,416/1, 117/11,58/2,48/2 417,416/2,15/1	TTP ostatní plocha	59721 m ² 2783 m ²

Povodí Vltavy, s.p.	837/1	vodní plocha	1729 m ²
██████████	260	vodní plocha	8356 m ²
Úřad pro zastupování státu ve věcech majetkových	706/3,837/2	vodní plocha	341 m ²
██████████	780/2,389/5,687/2,687/3, 636/2,609,610,582,580,574, 573,572,561,489/3,489/4, 489/5,507/2,560,577,654, 655/2,687/4,655/1	TTP	130718 m ²
	684,656,460,461,462,463, 465,468,834/1,542,546,557, 559,576,594	ostatní plocha	7443 m ²

V k.ú. Starý Kramolín:

vlastník	číslo parcely	druh pozemku	výměra v m ²
Státní pozemkový úřad	398/1	orná půda	8427 m ²
	695	ostatní plocha	144 m ²

V k.ú. Bezvěrov II:

vlastník	číslo parcely	druh pozemku	výměra v m ²
Státní pozemkový úřad	284/6,271/2,260/7	orná půda	181 m ²
	394,379/1,33,400,396,384, 383,392/2,382,386,385	ostatní plocha	14216 m ²
	195,194,193,189,212,211, 202/6,217,202/3,202/4,202/5, 205,204,187,202/12,201,35, 36,202/7,196,202/8,202/9, 395/1,131/3,206,202/10,188, 373/8,373/9,373/10,373/11, 373/7	TTP	126625 m ²
obec Mutěňín	286/1,265/9,272/10,273,272/4, 272/3,260/9,271/4,271/5	orná půda	21358 m ²
	287,276/3, 277	ostatní plocha	471 m ²
██████████	284/1,281,284/7,278/1	lesní půda	45961 m ²
	279	orná půda	18232 m ²
	168,169,171,174,179/2,179/8, 181/17,181/26,181/27,181/32, 181/38,181/46,181/49	ostatní plocha	248 m ²
██████████	350/3,237/11,237/10,231/4, 231/3,231/2	TTP	12408 m ²
██████████	34,123/1,202/1,202/11,220, 227	TTP	25501 m ²
	249,250,259,268,269	TTP	6870 m ²
	286/2,288/1,380/36,380/47, 380/48	orná půda	3853 m ²
		ostatní plocha	5357 m ²

Jakostní třídy honitby Farma Rybník a minimální a normované stavy navržené držitelem honitby pro jednotlivé druhy zvěře v souladu s vyhláškou č. 491/2002 Sb., v platném znění:

Jakostní třídy:	les	IV. jakostní třída
	pole	IV. jakostní třída

Minimální a normované stavy:

Zvěř	min.stav	norm.stav	samec	I.v.t.	II.v.t.	III.v.t.	samice	mláďě	KOP
Srnec obecný	12	30	11	5	3	3	11	8	1,0
Zajíc polní (300 ha)	15	17							
Bažant obecný (300 ha)	15	16							

Slovní popis hranice honitby Farma Rybník:

Hranice společenstevní honitby Farma Rybník začíná na silnici obce Mutěšín směrem na obec Ostrov. Pod obcí Ostrov směřuje na sever po zarostlé mezi. Před Kostkubovým lesem se stáčí doleva směrem západním po hranici katastru Bezvěrov I. - Starý Kramolín, následně pak vede západním směrem při okraji lesa. Pokračuje po hranici lesního pozemku kde se opět stáčí směrem západním a kopíruje zemědělské pozemky až do špice těchto pozemků na pozemkové parcely p.č. 398/1 a 695 v k.ú. Starý Kramolín. Následně pokračuje po okraji lesa v k.ú. Bezvěrov I. a poté doleva východním směrem před lesní cestu. Pokračuje po okraji lesních pozemků směrem východním a na horizontu se stáčí jižně a na lesní cestě pak západním směrem doprava, kde směřuje po zemědělských pozemcích až na konec katastru Bezvěrov I. Dále pak hranice pokračuje východním směrem po hranici katastrů Bezvěrov I. a Mostek u Rybníku a poté doprava západním směrem po hranici katastrů Velký Horšíň a Mostek u Rybníku. Asi po 500 m prochází hranice doprava západním směrem a tvoří ji rozhraní zemědělských a lesních pozemků, dále přes tok řeky Radbuzy na silnici Mostek - Rybník nad Radbuzou. Po této silnici pokračuje hranice jižním směrem. Na úrovni tzv. místa „U lip“ a po hranici lesa kopíruje zemědělské pozemky jihozápadním směrem opět na silnici Mostek - Rybník. Po této silnici pokračuje jižním směrem přes obec Rybník a na konci obce se prudce stáčí doprava západním směrem opět po hranici zem. a lesních pozemků. Dále pokračuje hranice honitby pod bývalou rotu „Bernstein“ a následně východním směrem se vrací na rozhraní pozemků pole - les až k bývalé obci Bedřichov, kde navazuje na silnici Rybník - Šidlákov. Pokračuje po této silnici jižním směrem a na křižovatce Rybník - Závist se stáčí po této silnici směrem východním až na zaniklou obec Korytany u filtrační stanice. Následně směřuje doleva severním směrem a po hranici pole - les navazuje na silnici Rybník - Ostrov. Po této silnici pokračuje východním směrem a cca po jednom kilometru se stáčí doprava dle místního názvu „Šandovka“. Dále pokračuje východním směrem po hranici pole - les. Poté po hranici katastru Bezvěrov II. - Šidlákov jde hranice honitby doprava a opět kopíruje rozhraní pole - les. Následně je hranice vedena severním směrem po mezi zarostlé náletovými dřevinami a končí u východního bodu na silnici Mutěšín - Ostrov.

Vyznačení obvodu honitby Farma Rybník na mapě a zákres nových společných hranic této honitby s honitbami Korytany, Bernstein, Růžov a Rybník - Český les je uveden v příloze č. 1, která je nedílnou součástí tohoto rozhodnutí.

Výrok II.

Městský úřad Domažlice, odbor životního prostředí, v souladu s ustanovením § 31 odst. 4 zákona o myslivosti provádí v důsledku výroku I. tohoto rozhodnutí změnu vlastní honitby "Korytany", uznané pravomocným rozhodnutím Okresního úřadu Domažlice ze dne 18.3.1993, čj. ŽP-342/1993-209/1, jejímž držitelem jsou Lesy České republiky, s.p., IČO 42196451, Lesní správa Domažlice, se sídlem Chodov 210, 345 33 Trhanov, a to tak, že honební pozemky o celkové výměře 32 ha, které byly použity pro tvorbu společenstevní honitby Farma Rybník, přestávají být součástí vlastní honitby Korytany.

Nová celková výměra honitby Korytany činí 1270 ha, z toho:

zemědělská půda 238 ha
lesní půda 1007 ha
ostatní plocha 25 ha

- původně 1302 ha - -32 ha

Slovní popis nové společné hranice s honitbou Farma Rybník v části dotčené změnou:

Výchozím bodem je křižovatka cest Rybník - Bernstein - odtud pokračuje hranice jihovýchodním směrem po okraji lesa kolem oddělení 131F, 131E, 132A, 132B a 132E až na silnici Rybník - Šidlákov, kde se nová hranice napojuje na původní hranici honitby Korytany.

Výrok III.

Městský úřad Domažlice, odbor životního prostředí, v souladu s ustanovením § 31 odst. 4 zákona o myslivosti provádí v důsledku výroku I. tohoto rozhodnutí změnu vlastní honitby "Bernstein", uznané pravomocným rozhodnutím Okresního úřadu Domažlice ze dne 18.3.1993, čj. ŽP-343/1993-209/1, jejímž držitelem jsou Lesy České republiky, s.p., IČO 42196451, Lesní správa Domažlice, se sídlem Chodov 210, 345 33 Trhanov, a to tak, že honební pozemek p.č. 669 v k.ú. Mostek u Rybníku o výměře 115498 m² a pozemky p.č. 64/3, 239/1, 244 v k.ú. Rybník nad Radbuzou o celkové výměře 18373 m², které byly použity pro tvorbu společenstevní honitby Farma Rybník, přestávají být součástí vlastní honitby Bernstein. Výměra honitby Bernstein se tudíž snižuje o 13,5 ha honební plochy.

Nová celková výměra honitby Bernstein činí 1367,5 ha, z toho: *původně 1381 - - 13,5 ha*

zemědělská půda	97,5 ha
lesní půda	1243 ha
ostatní plocha	27 ha

Slovní popis nové společné hranice s honitbou Farma Rybník v části dotčené změnou:

Výchozím bodem je styk katastrů Mostek - Velký Horšín - Bezvěrov I. Hranice honiteb pak pokračuje po hranici lesa kolem oddělení 117B jihozápadním směrem na silnici Smolov - Rybník, po které pokračuje jižním směrem cca 600 m. Dále pak pokračuje západním směrem opět po hranici lesa (oddělení 109E, 109F) a vybíhá opět na silnici Smolov - Rybník, ze které se po 400 m odklání jihozápadním směrem přes obecní cestu, kde vytváří levotočivý oblouk před stavebními parcelami a vrací se zpět na silnici Smolov - Rybník.

Výrok IV.

Městský úřad Domažlice, odbor životního prostředí, v souladu s ustanovením § 31 odst. 4 zákona o myslivosti provádí v důsledku výroku I. tohoto rozhodnutí změnu vlastní honitby "Růžov", uznané pravomocným rozhodnutím Okresního úřadu Domažlice ze dne 18.3.1993, čj. ŽP-344/1993-209/1, jejímž držitelem jsou Lesy České republiky, s.p., IČO 42196451, Lesní správa Horšovský Týn, se sídlem Gorkého 79, 34601 Horšovský Týn, a to tak, že honební pozemky o celkové výměře 104 ha, které byly použity pro tvorbu společenstevní honitby Farma Rybník, přestávají být součástí vlastní honitby Růžov.

Nová celková výměra honitby Růžov činí 1678 ha, z toho:

zemědělská půda	355 ha
lesní půda	1289 ha
vodní plocha	2 ha
ostatní plocha	32 ha

Slovní popis nové společné hranice s honitbou Farma Rybník v části dotčené změnou:

Výchozím bodem je jihovýchodní roh parcely p.č. 635 v k.ú. Starý Kramolín. Z tohoto bodu pokračuje hranice západním směrem po hranici katastru až na jihozápadní roh pozemku p.č. 615 v k.ú. Starý Kramolín, dále pokračuje po západní hranici tohoto pozemku až k lesu a pak pokračuje po rozhraní lesa a louky v délce cca 3,5 km až k průsečce s polní cestou z obce Ostrov na obec Horšín - jihovýchodní roh porostu 138G10. Pak překračuje cestu a dále vede západním směrem po okraji porostu 137C07 a kopíruje majetkovou hranici pozemků ve správě Lesů České republiky,

s.p. (rozhraní lesa a louky) až na severozápadní roh porostu 137C11, odkud vede hranice severním směrem po západní hranici pozemku p.č. 301/3 v k.ú. Bezvěrov I. až k lesu, kde se stáčí západním směrem a pokračuje po rozhraní lesa a louky až na horizont k jižnímu rohu výběžku pozemku p.č. 260/2 v k.ú. Bezvěrov I. Odtud hranice pokračuje západním směrem po rozhraní parcel p.č. 254/1 a 254/2 a dále v přímém směru na katastrální hranici mezi k.ú. Bezvěrov I. a Mostek u Rybníku. V tomto průsečíku se stáčí jihozápadním směrem a pokračuje po této hranici až k místu styku k.ú. Mostek u Rybníku, Bezvěrov a Velký Horšín, kde se společná hranice napojuje na původní hranici honitby Růžov.

Výrok V.

Městský úřad Domažlice, odbor životního prostředí, v souladu s ustanovením § 31 odst. 4 zákona o myslivosti provádí v důsledku výroku I. tohoto rozhodnutí změnu vlastní honitby "Rybník – Český les", uznané pravomocným rozhodnutím Okresního úřadu Domažlice ze dne 19.3.1993, čj. ŽP-390/1993-209/1, jejímž držitelem je Státní pozemkový úřad, IČO 01312774, pobočka Domažlice, se sídlem Haltravská 438, 344 37 Domažlice, a to tak, že honební pozemky o celkové výměře 487 ha, které byly použity pro tvorbu společenstevní honitby Farma Rybník, přestávají být součástí vlastní honitby Rybník – Český les.

Nová celková výměra honitby Rybník – Český les činí 422 ha, z toho:

zemědělská půda	153	ha
lesní půda	265	ha
vodní plocha	1	ha
ostatní plocha	3	ha

Slovní popis nové společné hranice s honitbou Farma Rybník v části dotčené změnou:

Východní bod nové hranice honiteb je na silnici Závist – Šidlákov u zemědělské parcely p.č. 440 v k.ú. Korytany, která je součástí honitby Farma Rybník a kde hranice honiteb odbočuje vlevo kolem lesa a zemědělských parcel p.č. 421 a 418, stále kolem lesa a zemědělských parcel 224 až 210/2, 171, kde vyústí na silnici Rybník - Ostrov. Dále hranice pokračuje po této silnici směrem na obec Ostrov až na hranici zemědělské parcely p.č. 294 v k.ú. Bezvěrov II, kde hranice uhýbá vpravo a pokračuje opět kolem lesa východním směrem k polní cestě na Šidlákov, kterou hranice překračuje a vede dále kolem lesa a parcel p.č. 362 a 120. Dále pokračuje po hranici katastru Bezvěrov I. až k hranicím katastru Mutěšín, kde se nová hranice napojuje na původní hranici honitby Rybník - Český les.

Výrok VI.

Právní účinky tohoto rozhodnutí nastávají dnem nabytí právní moci tohoto rozhodnutí.

Účastníky řízení dle § 27 odst. 1 písm. a) správního řádu jsou:

Honební společenstvo Farma Rybník, IČO: 03216951, Rybník 8, 345 25 Hostouň,

v zast. [redacted] 26

v zast. J [redacted]

[redacted] Hostouň

v zast. J [redacted]

Státní pozemkový úřad, IČO: 01312774, Pobočka Domažlice, Haltravská 438, 344 01 Domažlice

Lesy České republiky, s.p., IČO: 42196451, LS Domažlice, Chodov 210, 34533 Trhanov

Lesy České republiky, s.p., IČO: 42196451, LS Horšovský Týn, Gorkého 79, 346 01 H. Týn

LST a.s., IČO: 60706805, Trhanov 48, 345 33 Trhanov

MS Medvědí Skála, IČO: 18232051, [redacted] Rybník 19, 345 25 Hostouň

Myslivecké sdružení Hubert Rybník (Český les), IČO: 18232167, Rybník, 345 25 Hostouň
v zast. [redacted], IČO: 41629591, Mánesova 272,
344 01 Domažlice

Obec Mutěňín, IČO: 00572560, Mutěňín 60, 345 25 Hostouň

Obec Rybník, IČO: 00253707, Rybník 10, 345 25 Hostouň

Obec Hora Svatého Václava, IČO: 00572217, Hora Svatého Václava 6, 345 22 Poběžovice

Povodí Vltavy, s.p., IČO: 70889953, Holečkova 106/8, Smíchov, 150 00 Praha 5

[redacted] Píimda

[redacted] Hostouň

[redacted] Hostouň

[redacted] Hostouň

[redacted] Píimda

[redacted] Píimda

[redacted] Kvasiny

[redacted] Slovensko

[redacted] Havřířov

[redacted] Horšovský Týn

[redacted] Limberk

Římskokatolická farnost Poběžovice, IČO: 48343692, náměstí Míru 54, 345 22 Poběžovice

Úřad pro zastupování státu ve věcech majetkových, IČO: 69797111, Rašínovo nábřeží 390/42,

Nové Město, 128 00 Praha,

[redacted] 00 Plzeň

[redacted] 2 Lovosice 2

[redacted] 00 Plzeň 26

Odůvodnění

Správní orgán obdržel dne 06.12.2013 společně s návrhem na uznání nové společenstevní honitby Farma Rybník návrh přípravného výboru na registraci HS Farma Rybník.

Dne 21.07.2014 správní orgán provedl registraci HS Farma Rybník podle § 20 odst. 2 zákona o myslivosti.

Dne 06.08.2014 vydal správní orgán rozhodnutí č.j. MeDo-39513/2014-Joh-DS, kterým uznal novou společenstevní honitbu Farma Rybník a současně provedl změnu stávajících vlastních honiteb Korytany, Bernstein, Růžov a Rybník – Český les. Dne 19.08.2014 vydal opravné rozhodnutí č.j. MeDo-41575/2014-Joh-DS, kterým opravil zřejmě nesprávnosti původního rozhodnutí.

Proti těmto rozhodnutím podal odvolání MS Hubert Rybník-Český les se sídlem Rybník, IČO: 18232167, zastoupen [redacted] se sídlem Mánesova 272, Domažlice (dále jen MS Hubert-Český les). Obě rozhodnutí správního orgánu byly krajským úřadem zrušeny rozhodnutím č.j. ŽP/9789/14 ze dne 05.11.2014 a věc byla vrácena správnímu orgánu k novému projednání.

Po doplnění chybějících podkladů a úpravě návrhu městský úřad znovu uznal honitbu Farma Rybník a současně provedl změnu stávajících vlastních honiteb Korytany, Bernstein, Růžov a Rybník – Český les rozhodnutím č.j. MeDo-19107/2015-Joh-DS ze dne 10.04.2015. Toto rozhodnutí znovu napadl MS Hubert-Český les odvoláním. Krajský úřad napadené rozhodnutí správního orgánu zrušil rozhodnutím č.j. ŽP/5965/15 ze dne 3.8.2015 a věc vrátil znovu správnímu orgánu k novému projednání. Krajský úřad v uvedeném rozhodnutí vyslovil právní názor kterým se správní orgán při dalším řízení řídil. Popsal v něm také podrobně průběh dosavadního řízení - správní orgán nepovažuje za nutné zde tento průběh opisovat, protože ho účastníci znají a proto odkazuje na odůvodnění rozhodnutí krajského úřadu.

Dne 25.8.2015 vyzval správní orgán HS Farma Rybník k doplnění návrhu na uznání honitby podle právního názoru, který je popsán v rozhodnutí krajského úřadu o odvolání ze dne 3.8.2015.

Dne 7.9.2015 obdržel správní orgán od HS Farma Rybník, zastoupeného [redacted] upravený návrh na uznání honitby Farma Rybník, která má vzniknout na území čtyř honiteb Korytany, Bernstein, Růžov a Rybník-Český les jejich změnou podle § 31 odst. 4 zákona o myslivosti. V těchto honitbách mají členové HS Farma Rybník svoje souvislé honební pozemky, které nabyli do vlastnictví po účinnosti nového zákona o myslivosti. To je důvod ke změnám uvedených honiteb z titulu změny vlastnictví k honebním pozemkům a uznání nové společenstevní honitby Farma Rybník, jak je uvedeno v několika výrocích tohoto rozhodnutí. Součástí nového návrhu byl upravený seznam honebních pozemků ve vlastnictví členů HS Farma Rybník s uvedením kat. území, druhu pozemku a výměry včetně celkového sumáře. Dále pak upravený seznam honebních pozemků navržených na přiřazení podle § 18 odst. 4 zákona o myslivosti. A taky nový slovní popis hranice honitby Farma Rybník. Dále součástí nového návrhu bylo písemné vyjádření [redacted] Sekce lesního hospodářství MZe a souhlas s přiřazením honebních pozemků LČR [redacted] a SPÚ ČR, pracovištěm Domažlice v zastoupení [redacted]. Předložený souhlas byl zpracován již 24.10.2013.

Již dříve byl rovněž podán návrh normovaných stavů zvěře, které držitel požaduje v honitbě chovat v souladu s právními předpisy, a rovněž jakostní třídy navrhované honitby. Tento návrh zůstal nezměněn.

Dopisem ze dne 5.10.2015 správní orgán sdělil účastníkům, že je pokračováno ve správním řízení a umožnil jim využít práv.

Myslivecké sdružení Hubert Rybník-Český les se sídlem Rybník IČ: 18232167, jako účastník řízení, zastoupen zmocněncem [redacted] se sídlem Mánesova 272, Domažlice, se dostavilo dne 19.10.2015 a využilo možnosti nahlédnout do spisu a pořídit si některé kopie dokumentů probíhajícího řízení. MS Hubert Rybník požadovalo kopii slovního popisu hranice honitby, kopii souhrnného seznamu přiřezovaných pozemků a kopii souhrnného seznamu pozemků ve vlastnictví členů HS. Dále kopii dopisu MZe [redacted] a souhlasy s přiřazením honebních pozemků od LČR a SPÚ. Potom zaslalo písemné vyjádření prostřednictvím datové schránky, které došlo dne 21.10.2015. Ve vyjádření uvádí, že se neustále mění výměra a přibývají noví vlastníci honebních pozemků. K tomu musí správní orgán konstatovat, že navrhovatel HS Farma Rybník podalo již v začátku neúplný seznam vlastníků honebních pozemků. Nyní HS zastupované panem [redacted] nedostatky odstranilo a podalo úplný výčet honebních pozemků s dalšími novými vlastníky. Během řízení došlo také k úmrtí některých vlastníků, a tak se v řízení objevují noví vlastníci, jako dědici honebních pozemků.

Je pravda, že součástí nového podání nebyl nový mapový zákres hranice honitby. Navrhovatel ho ale předložil v průběhu řízení dne 10.11.2015.

MS Hubert Rybník má dále pochybnosti, jestli souhlasy LČR s.p. a SPÚ z 24.10.2013 a z 11.2.2015 pokrývají všechny pozemky přiřezované do honitby Farma Rybník podle aktuálního návrhu. Tyto pochybnosti rozptýlili sami držitelé honiteb, kteří se k aktuálnímu návrhu před vydáním rozhodnutí kladně vyjádřili.

MS Hubert Rybník dále ve svém vyjádření poukazuje na to, že nová honitba nemá souvislost honebních pozemků ve vlastnictví členů HS. Správní orgán proto prověřil souvislost honebních pozemků členů HS na veřejně přístupných mapových službách na internetových stránkách Plzeňského kraje. Zjistil, že navrhované pozemky členů HS skutečně navazují na sebe bez překročení cizího pozemku a splňují tak požadavek na tvorbu honitby. Mapa zobrazující souvislé honební pozemky ve vlastnictví členů HS je založena do spisu. Do spisu je také založena další mapa, která zobrazuje všechny pozemky, které tvoří honitbu Farma Rybník, včetně pozemků přiřazených podle § 18 odst. 4 zákona o myslivosti.

MS Hubert Rybník rovněž poukazuje na to, že zemědělské pozemky v k.ú. Bezvěrov jsou oploceny pletivem a že jsou tyto pozemky nehonebními. Nehonební pozemky jsou vyjmenovány v § 2 písmeno e) zákona o myslivosti. Pozemky, které považuje MS Hubert-Český les za nehonební, slouží k pastvě hospodářských zvířat a jsou ohraničeny elektrickým ohradníkem a drátem. Tento způsob je pro pasení zvířat běžný a v žádném případě se nejedná o pozemky nehonební a nelze je proto za nehonební ani prohlásit. Tento elektrický ohradník, případně drát nebo pletivo nebrání volnému pohybu zvířete. Podrobně toto popsal krajský úřad v rozhodnutí o odvolání ze dne 3.8.2015.

Dne 27.10.2015 se dostavil zástupce HS Farma Rybník pan [REDAKCE], aby se seznámil s podklady řízení a seznámil se s podanými námítky účastníky řízení. Na základě jeho požadavku mu byla pořízena kopie vyjádření MS Hubert Rybník.

Na základě toho zástupce HS Farma Rybník zaslal písemné sdělení k vyjádření MS Hubert Rybník. V něm uvádí, že MS Hubert Rybník se svým zástupce neustále opakují svá vyjádření s cílem co nejdříve oddálit uznání honitby Farma Rybník. K námítky MS Hubert Rybník, že se neustále mění výměra a jsou v návrhu nové vlastníci honebních pozemků, pan [REDAKCE] uvedl, že vlastníci pozemků se mění z důvodu prodeje pozemků, dědictví a územního plánování obcí. Zároveň byl na základě námítky MS Hubert Rybník přiložen chybnější mapový záznam honitby Farma Rybník. Pan [REDAKCE] uvádí, že požadavek na novou mapku vyznačující hranici honitby původně nebyl odvolacím orgánem požadován.

Dne 13.11.2015 vydal správní orgán usnesení, kterým stanovil účastníkům lhůtu pro vyjádření se k podkladům rozhodnutí podle § 36 odst. 3 správního řádu.

Dne 25.11.2015 se dostavil lesní správce LČR s.p., LS Horšovský Týn, [REDAKCE], aby se seznámil s podklady řízení před vydáním rozhodnutí. Pan správce se seznámil s podklady řízení a nepožadoval pořídit žádné kopie písemností. Jen uvedl, že písemné vyjádření k uznání navrhované honitby pošle. Písemné vyjádření obdržel správní orgán dne 27.11.2015 a pan [REDAKCE] v něm sděluje, že LČR s.p., LS H. Týn, jako držitel honitby Růžov, nemá k nově podanému návrhu uznání honitby Farma Rybník žádných připomínek ani jiné námítky.

Dne 25.11.2015 se dostavil k nahlédnutí do spisu také zástupce SPÚ, pobočky Domažlice, [REDAKCE] požádal o pořízení kopie vyjádření MS Hubert Rybník. Požadovaná kopie mu byla pořízena. Po seznámení se s novým návrhem neměl pan Kadlec žádné připomínky a souhlasil s návrhem na uznání honitby Farma Rybník tak, jak byl podaný navrhovatelem. Dále pan [REDAKCE] uvedl, že se nově k podanému návrhu ještě písemně vyjádří.

Písemné vyjádření SPÚ, pobočky Domažlice, došlo 2.12.2015. V tomto písemném vyjádření se uvádí, že SPÚ, pobočka Domažlice, se ztotožňuje s novým návrhem pro uznání honitby Farma Rybník, s hranicí navržené honitby a s jejím slovním popisem. Dále se ve vyjádření uvádí, že souhlasí s přiřazením všech pozemků obsažených v návrhu, které jsou v majetku státu a v právu příslušnosti hospodařit SPÚ, do honitby Farma Rybník.

Dne 26.11.2015 se dostavil k nahlédnutí do spisu zástupce LČR s.p., LS Domažlice, [REDAKCE]. Pan správce se seznámil rovněž s novým návrhem na uznání honitby Farma Rybník a se změnami honiteb Korytany a Bernstein, kterých je LS Domažlice držitelem. Pan správce nepožadoval pořízení žádných kopií a uvedl, že se písemně vyjádří k podkladům. Písemné vyjádření LS Domažlice obdržel správní orgán dne 27.11.2015. Pan správce v něm uvádí, že plně akceptuje nový návrh pro uznání honitby Farma Rybník a souhlasí se změnami honiteb Korytany a Bernstein. Dále požaduje začlenit do navrhované honitby lesní pozemky porosty uvedené v oddělení 140 A,B,C v k.ú. Korytany z důvodu jasné a zřetelné hranice honitby.

Dne 30.11.2015 se opět dostavil zástupce MS Hubert Rybník, aby se seznámil s podklady řízení před vydáním rozhodnutí uznání honitby Farma Rybník a se změnami honiteb Růžov, Korytany,

Bernstein a Rybník – Český les. Panu I. [redacted] byly poskytnuty všechny podklady pro uznání uvedené honitby. Pan [redacted] požádal o pořízení kopie vyjádření LS Domažlice, LS H. Týn a SPÚ, pobočky Domažlice. Dále pan [redacted] požádal o pořízení kopie mapky navrhované honitby Farma Rybník. Všechny požadované kopie byly žadateli pořízeny.

Dne 1.12.2015 obdržel správní orgán písemné vyjádření LČR s.p., Krajského ředitelství v Plzni. Krajský ředitel ve svém vyjádření uvádí, že jako držitelé honiteb Bernstein, Korytany a Růžov souhlasí s přičleněním honebních pozemků, které jsou ve správě LČR s.p., jak je uvedeno v podkladech před vydáním rozhodnutí.

Upravený návrh na uznání společenstevní honitby předložil zástupce HS Farma Rybník. Souvislé honební pozemky ve vlastnictví členů HS Farma Rybník splňují podmínku minimální výměry pro uznání honitby (§ 17 odst. 7 zákona o myslivosti). Orgán státní správy prověřil souvislost honebních pozemků zobrazením do katastrální mapy a zjistil že všechny pozemky na sebe navazují a jejich celková výměra je doopravdy 575,0037 ha. Toto dokládá vytištěná mapa vložená do spisu. Všechny tyto pozemky jsou zároveň se změnou vlastnictví podle § 31 odst. 4 zákona o myslivosti. Bylo požádáno také o přičlenění dalších honebních pozemků podle § 18 odst. 4 zákona o myslivosti. Důvodem je dosažení celkové ucelenosti honebních pozemků, které tvoří honitbu, protože velké množství přičleňovaných pozemků je obklopeno pozemky ve vlastnictví členů HS Farma Rybník. Ty musí být určitě do honitby Farma Rybník taky zahrnuty. Část pozemků byla přičleněna proto aby byla vytvořena nová společná hranice honiteb myslivecky uchopitelná. Podrobně popsal tento postup krajský úřad v rozhodnutí o odvolání ze dne 3.8.2015. Hranici honitby Farma Rybník posoudil správní orgán s ohledem na právní názor uvedený v rozhodnutí krajského úřadu a zjistil, že tato je v souladu se zákonem.

Proti přičlenění honebních pozemků se nevyjádřil žádný vlastník a uznání nové honitby Farma Rybník a návrh nové hranice s honitbami Korytany, Bernstein, Růžov a Rybník – Český les odsouhlasili všichni držitelé těchto honiteb.

Zobrazením všech honebních pozemků do katastrální mapy (pozemků členů HS Farma Rybník i přičleněných) správní orgán dále zjistil, že plocha všech těchto pozemků tvoří ucelenou plochu a úplně vyplňují prostor uvnitř hranice navržené honitby Farma Rybník.

Správní orgán podstupoval podle právního názoru krajského úřadu z rozhodnutí o odvolání ze dne 3.8.2015 a protože nezjistil žádnou překážku, musel honitbu Farma Rybník uznat.

Vlastní honitby Korytany, Bernstein, Růžov a Rybník – Český les se ve výrocích II. – V. zmenšují v důsledku uznání nové společenstevní honitby Farma Rybník. Jejich výměra se snižuje o výměru honebních pozemků, které byly použity pro tvorbu honitby Farma Rybník.

Zákon o myslivosti umožňuje v souladu s ust. § 31 odst. 4 změnu honitby vyplývající ze změny vlastnictví honebních pozemků, o kterou požádá vlastník honebních pozemků. Orgán státní správy provede změnu honitby vždy k 31. prosinci roku následujícího po roce, v němž vlastník o úpravu honitby požádal. Změna honiteb provedená tímto rozhodnutím ale nastane nabytím právní moci. Kogentní lhůta uvedená v ust. § 31 odst. 4 zákona o myslivosti už uběhla a není proto možné ji dodržet. Správní orgán nemůže stanovit žádnou jinou lhůtu pro změnu honitby. Právní účinky rozhodnutí proto nastanou dnem, kdy bude vykonatelné, tj. nabytím právní moci.

Poučení o odvolání

Proti tomuto rozhodnutí může účastník řízení podat podle ust. § 83 odst. 1 zákona č. 500/2004 Sb., správní řád, ve znění pozdějších předpisů (dále jen správní řád), odvolání, a to ve lhůtě do 15 dnů ode dne jeho oznámení ke Krajskému úřadu Plzeňského kraje podáním učiněným u Městského úřadu Domažlice, odboru životního prostředí. V odvolání se uvede, v jakém rozsahu se rozhodnutí napadá a dále namítaný rozpor s právními předpisy nebo nesprávnost rozhodnutí nebo nesprávnost řízení, jež mu předcházelo.

Odvolání se podává v počtu 28 stejnopisů. Nepodá-li účastník řízení potřebný počet stejnopisů, vyhotoví je na jeho náklady Městský úřad Domažlice. Podané odvolání má v souladu s ust. § 85 odst. 1 správního řádu odkladný účinek. Odvolání jen proti odůvodnění rozhodnutí je dle § 82 odst. 1 správního řádu nepřijaté.



otisk úředního razítka

Za správnost: [redacted]

Rozdělovník:

Účastníci řízení:

HS Farma Rybník, v zast. [redacted]

[redacted]

v zast. [redacted] Plzeň 26

[redacted] Hostouň,

v zast. [redacted] Plzeň 26

Státní pozemkový úřad, Haltravská 438, 344 01 Domažlice

Lesy České republiky s.p. LS Domažlice, Chodov 210, 34533 Trhanov

Lesy České republiky s.p. LS Horšovský Týn, Gorkého 79, 346 01 H. Týn

LST a.s., Trhanov 48, 345 33 Trhanov

MS Medvědí Skála, [redacted] Hostouň

MS Hubert Rybník; [redacted] Domažlice

Obec Mutěňín, Mutěňín 60, 345 25 Hostouň

Obec Rybník, Rybník 10, 345 25 Hostouň

Obec Hora Svatého Václava 6, 345 22 Poběžovice

Povodí Vltavy s.p., Holečkova 106/8, Smíchov, 150 00 Praha 5

[redacted] Píimda

[redacted] Hostouň

[redacted] Hostouň

[redacted] Hostouň

[redacted] Píimda

[redacted] Píimda

[redacted] Kvasiny

[redacted], Slovensko

[redacted] Havířov

[redacted] Horšovský Týn

[redacted] Limberk

Římsko katolická Farnost Poběžovice, náměstí Míru 54, 345 22 Poběžovice

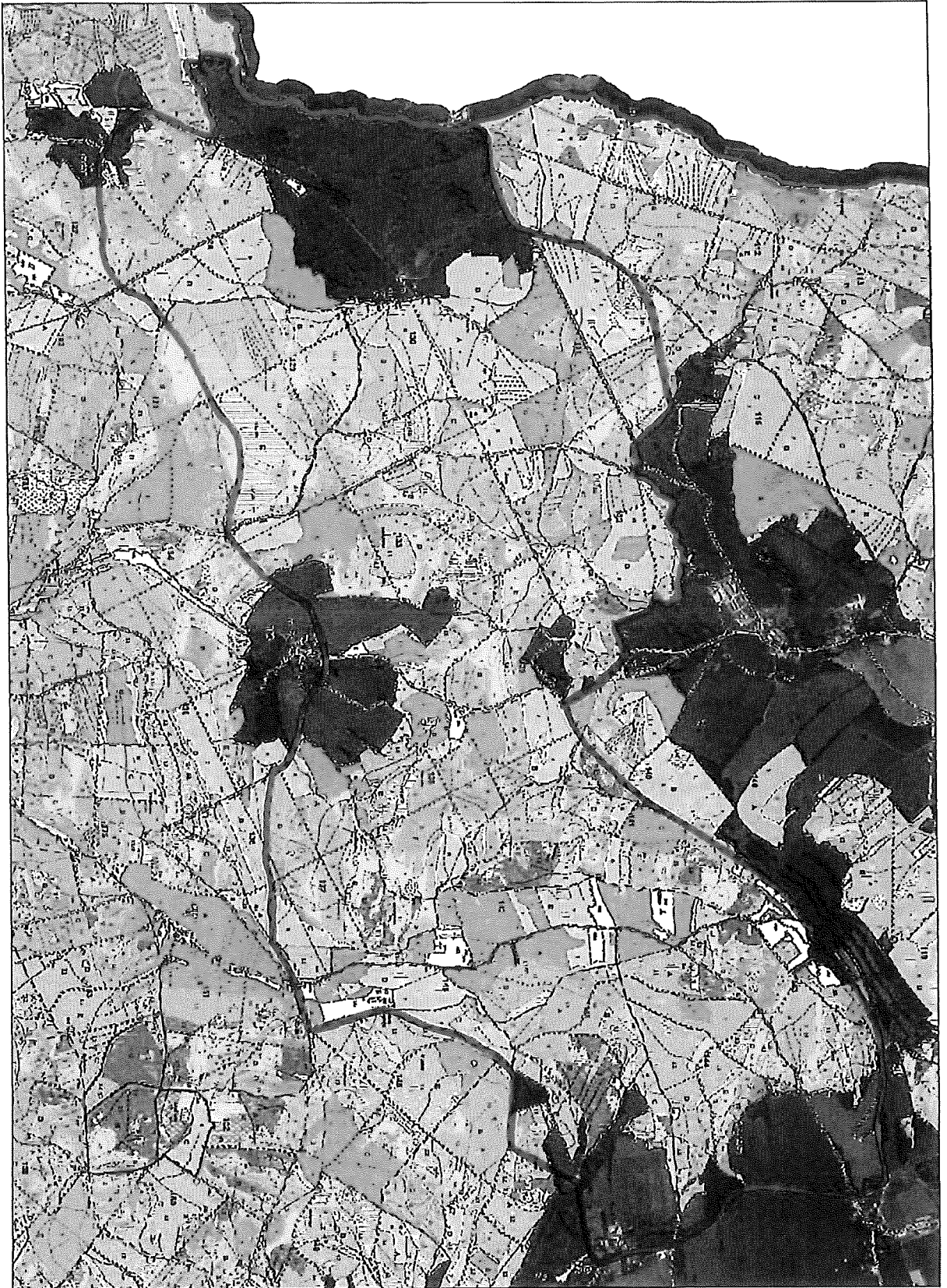
Úřad pro zastupování státu ve věcech majetkových, Rašínovo nábřeží 390/42, Nové Město

[redacted] 00 Plzeň:

[redacted] Lovosice 2

[redacted] Plzeň 26

KORYTANY



1 : 20 000

Vysvětlivky:

Opatření	popis činnosti dle názvosloví Pronajímatele - viz Příklady opatření
Porostní skupina	jednotka prostorového rozdělení lesa dle LHP, doplní dle dohody Pronajímatele
tj.	cenotvorná technická jednotka, viz Vysvětlivky
Počet tj.	Počet technických jednotek odsouhlasený Pronajímatelem
Cena Kč/ tj.	cena činnosti v místě a čase obvyklá (vč. práce, materiálu a dopravy)
Cena celkem	se stanoví jako Cena Kč/tj. krát počet tj.
Závazný termín	termín stanovený Pronajímatelem, vychází z agrotechnických lhůt
Datum realizace	datum převzetí bezvadně provedených prací - vyplňuje se po realizaci

Příklady opatření:	tj.
nátěry kultur repelenty zimní	tis. ks
nátěry kultur repelenty letní	tis. ks
postřiky kultur repelenty zimní	tis. ks
postřiky kultur repelenty letní	tis. ks
ochrana náletů repelenty zimní	ha
ochrana náletů repelenty	ha
mechanická ochrana vrcholu	tis. ks
individuální ochrana	tis. ks
zřizování oplocenek	km
kontrolní a srovnávací plochy - zřizování	ks
kontrolní a srovnávací plochy - rozebírání	ks

Vysvětlivky:

Opatření	popis činnosti dle názvosloví Pronajímatele - viz Příklady opatření
Porostní skupina	jednotka prostorového rozdělení lesa dle LHP, doplní dle dohody Pronajímatele
tj.	cenotvorná technická jednotka, viz Vysvětlivky
Počet tj.	Počet technických jednotek odsouhlasený Pronajímatelem
Cena Kč/ tj.	cena činnosti v místě a čase obvyklá (vč. práce, materiálu a dopravy)
Cena celkem	se stanoví jako Cena Kč/tj. krát počet tj.
Závazný termín	termín stanovený Pronajímatelem, vychází z agrotechnických lhůt
Datum realizace	datum převzetí bezvadně provedených prací - vyplňuje se po realizaci

Příklady opatření:	tj.
nátěry kultur repelenty zimní	tis. ks
nátěry kultur repelenty letní	tis. ks
postřiky kultur repelenty zimní	tis. ks
postřiky kultur repelenty letní	tis. ks
ochrana náletů repelenty zimní	ha
ochrana náletů repelenty	ha
mechanická ochrana vrcholu	tis. ks
individuální ochrana	tis. ks
zřizování oplocenek	km
kontrolní a srovnávací plochy - zřizování	ks
kontrolní a srovnávací plochy - rozebírání	ks

Příloha č. 6

Smluvní plán lovu

Název honitby

Číslo honitby

Datum předložení

	Jelení						Daňčí						Mufloní									
	1. VT	2. VT	3. VT	jelen	laň	kolouch	celkem	1. VT	2. VT	3. VT	daněk	daněla	danče	celkem	1. VT	2. VT	3. VT	muflon	muflonka	muflonče	celkem	
Navrhovaný smluvní plán lovu																						
Upravený smluvní plán lovu																						

	Srnčí						Černá						sika japonský									
	1. VT	2. VT	3. VT	srnec	srna	srnče	celkem	1. VT	2. VT	3. VT	křour	bachyně	sele	celkem	1. VT	2. VT	3. VT	jelen	laň	kolouch	celkem	
Navrhovaný smluvní plán lovu																						
Upravený smluvní plán lovu																						

	sika Dybowského						Kamzlí															
	1. VT	2. VT	3. VT	jelen	laň	kolouch	celkem	1. VT	2. VT	3. VT	kamzik	kamzice	kamzice	celkem	1. VT	2. VT	3. VT				celkem	
Navrhovaný smluvní plán lovu																						
Upravený smluvní plán lovu																						

Vyjádření držitele honitby

(přílohu připravuje nájemce honitby)

souhlas *

nesouhlas *

V

dne

Za pronajímatele-----
Za nájemce

Příloha č. 6

Smluvní plán lovu

Název honitby	Korytany
Číslo honitby	CZ3202211040
Datum předložení	03.04.2023

	Jelení							Daňčí						Mufioní								
	1.VT	2.VT	3.VT	jelen	laň	kolouch	celkem	1.VT	2.VT	3.VT	daněk	daněla	daňče	celkem	1.VT	2.VT	3.VT	mufion	mufionka	mufionče	celkem	
Navrhovaný smluvní plán lovu	3	1		4	14	9	27						2	1	3	1	1	2	4	3	2	9
Upravený smluvní plán lovu	3	1		4	17	14	35								5	1	1	2	4	4	3	11

	Srňčí							Černá					sika Japonský									
	1.VT	2.VT	3.VT	srnec	sma	srnče	celkem	1.VT	2.VT	3.VT	kňour	bachyně	sele	celkem	1.VT	2.VT	3.VT	jelen	laň	kolouch	celkem	
Navrhovaný smluvní plán lovu	1	1	1	3	3	2	8	1		1	2	1	5	8	1	1		2	2	2	6	
Upravený smluvní plán lovu	2	1	1	4	5	4	13	1		1	2	2	5	8								10

	sika Dybowského							Kamzičí														
	1.VT	2.VT	3.VT	jelen	laň	kolouch	celkem	1.VT	2.VT	3.VT	kamzik	kamziče	kamziče	celkem	1.VT	2.VT	3.VT				celkem	
Navrhovaný smluvní plán lovu																						
Upravený smluvní plán lovu																						

Vyjádření držitele honitby
(přílohu připravuje nájemce honitby)

 souhlas *

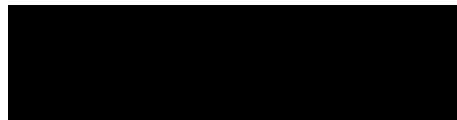
 nesouhlas *

V

dne



Za pronajímatele



Za nájemce

Další informace o honitbě – specifika mysliveckého hospodaření v honitbě a s tím související nezbytně nutná omezení výkonu práva myslivosti

Název honitby: Korytany
Kód honitby: CZ3202210040

Zadavatel v návaznosti na ustanovení čl. XII. odst. 3, písm. c) v zornu nájemní smlouvy upozorňuje na následující významnější specifika mysliveckého hospodaření v honitbě, a s tím související nezbytně nutná omezení výkonu práva myslivosti:

Území honitby je dotčeno ochrannými podmínkami těchto ZCHÚ:

- CHKO Český les

Národní přírodní rezervace (NPR) v honitbě

- nevyskytuje se

Ostatní zvláště chráněná území v honitbě a případná omezení mysliveckého hospodaření

- CHKO Český les (bez dalších ZCHÚ)

Další oprávněné požadavky ochrany přírody (EVL, ptačí oblasti, I. a II. zóny CHKO, ochrana zvláště chráněných druhů, a pod)

- dle plánu péče a zonace CHKO

Zvýšený turistický ruch s významným dopadem na výkon práva myslivosti

- bez dopadu na výkon práva myslivosti

Informace o výskytu významných vodních zdrojů a omezení vodoprávního charakteru s možným dopadem na výkon práva myslivosti

- bez dopadu na výkon práva myslivosti

Lyžařský areál v honitbě a s tím související sezónní omezení průjezdnosti části lesní dopravní sítě

- nevyskytuje se

Strojová údržba lyžařských běžeckých tratí v honitbě a s tím související sezónní omezení průjezdnosti části lesní dopravní sítě (s výjimkou použití sněžných vozidel s výjimkou ze zákazu vjezdu a stání vozidel vystavenou pronajímatelem dle ustanovení čl. XII, odst. 2 smlouvy)

- nevyskytuje se

Jiná další specifika honitby s možným dopadem na výkon práva myslivosti v honitbě

CHKO:

- pro území chráněných krajinných oblastí (CHKO) zákon neobsahuje ustanovení, kterým by bylo přímo možno regulovat výkon práva myslivosti
- pro CHKO zákon stanoví omezení některých činností v rámci výkonu práva myslivosti, a to ve formě zákazů činností vyjmenovaných v základních ochranných podmínkách, viz zřizovací předpis, Plán péče

Je proto nutné ve vztahu k myslivosti prostudovat vyhlášovaci dokumentaci ZCHÚ, tak i Plány péče.

Zákon o ochraně přírody a krajiny zakazuje i některé činnosti, které osoby provádějící právo myslivosti v určitém rozsahu při této činnosti potřebují konat:

- na celém území CHKO je zakázáno vjíždět motorovými vozidly mimo silnice a místní komunikace a místa vyhrazená se souhlasem orgánu ochrany přírody. Tento zákaz neplatí pro vozidla při zemědělském a lesním hospodaření. **POZOR** výkon práva myslivosti není obhospodařováním pozemků, a tedy zákonný zákaz se v plném rozsahu **může** uplatnit i vůči osobám, které myslivost vykonávají
- pokud tyto osoby nutně potřebují vjíždět do území, např. pro zavážení krmiva a pro odvoz ulovené zvěře, pak by měli požádat orgán ochrany přírody o povolení výjimky z tohoto zákazu dle § 26 odst. c) ZOPK

