

**SMLOUVA**  
**o poskytnutí účelové podpory**  
**na řešení projektu velké výzkumné infrastruktury**  
**s názvem**  
**Česká literární bibliografie**  
**č. j.: MSMT-43/2023**

**Ministerstvo školství, mládeže a tělovýchovy**

IČO: 00022985

se sídlem: Karmelitská 529/5, 118 12 Praha 1,

jednající PhDr. Lukášem Levákem, ředitelem odboru výzkumu a vývoje,

(dále jen „Poskytovatel“)

a

**Ústav pro českou literaturu AV ČR, v. v. i.**

IČO: 68378068

právní forma: veřejná výzkumná instituce

se sídlem: Na Florenci 1420/3, 110 00 Praha 1

číslo účtu: [REDACTED]

zastoupena PhDr. Petrem Šámalem, Ph.D., ředitelem,

(dále jen „Příjemce“)

(společně dále také jako „smluvní strany“)

**uzavírají**

podle § 3 odst. 2 písm. d), § 4 odst. 1 písm. e) a § 9 odst. 1, 2 a 3 zákona č. 130/2002 Sb., o podpoře výzkumu, experimentálního vývoje a inovací z veřejných prostředků a o změně některých souvisejících zákonů (zákon o podpoře výzkumu, experimentálního vývoje a inovací), ve znění pozdějších předpisů, zákona č. 218/2000 Sb., o rozpočtových pravidlech a o změně některých souvisejících zákonů (rozpočtová pravidla), ve znění pozdějších předpisů, a subsidiárně podle zákona č. 89/2012 Sb., občanský zákoník, ve znění pozdějších předpisů, a zákona č. 500/2004 Sb., správní řád, ve znění pozdějších předpisů, tuto **smlouvu o poskytnutí účelové podpory na řešení projektu velké výzkumné infrastruktury (dále jen „Smlouva“)**:

**Článek 1**

**Předmět Smlouvy**

- 1) Předmětem Smlouvy je poskytnutí účelové podpory podle § 3 odst. 2 písm. d) zákona č. 130/2002 Sb. (dále též „dotace“) Poskytovatelem Příjemci na řešení projektu velké výzkumné infrastruktury schváleného usnesením vlády České republiky ze dne 14. prosince 2022 č. 1043 a identifikovaného názvem **Česká literární bibliografie** (akronym: **ČLB**) a identifikačním kódem **LM2023043** (dále jen „Projekt“). Předmětem řešení projektu je zajištění realizace výzkumných kapacit Projektu a jejich zpřístupnění v režimu otevřeného přístupu v rozsahu uvedeném v Příloze I. Smlouvy.
- 2) **Přílohou I.** Smlouvy je popis projektu velké výzkumné infrastruktury, který obsahuje cíle Projektu a jeho předpokládané výsledky. **Přílohou II.** Smlouvy je výše celkových uznaných nákladů Projektu a

jejich členění časové (náklady v jednotlivých letech řešení Projektu) i účelové (podle druhu výdajů) a celková výše podpory (dotace) a její členění. Pokud se na Projektu podílí další účastník/účastníci, výše podpory je vyčíslena celkově i pro příjemce a každého dalšího účastníka zvlášť.

- 3) Osobou odpovědnou příjemci za odbornou úroveň Projektu, tzv. řešitel, je [REDAKCE]  
Řešitel je příjemcem určen jako kontaktní osoba pro komunikaci s poskytovatelem v záležitostech týkajících se projektu.
- 4) Příjemce je povinen:
  - a) zahájit řešení Projektu v souladu s Přílohou I., nejdříve však dne **1. ledna 2023** a nejpozději do 60 kalendářních dnů ode dne nabytí účinnosti Smlouvy,
  - b) ukončit řešení Projektu, tj. ukončit věcně zaměřené projektové aktivity a čerpání poskytnuté podpory nejpozději do dne **31. prosince 2026**.
- 5) Příjemce je povinen realizovat Projekt v rozsahu a za podmínek vyplývajících ze Smlouvy a dotaci použít výlučně na úhradu uznaných nákladů Projektu.
- 6) Příjemce prohlašuje, že je organizací pro výzkum a šíření znalostí a splňuje její definiční znaky stanovené v části 1.3 písm. (ff) Rámce pro státní podporu výzkumu, vývoje a inovací (Sdělení Evropské komise č. 2022/C 414/01 – dále jen „Rámec“).
- 7) Příjemce souhlasí se zveřejněním svého názvu, sídla, dotačního titulu, výše poskytnuté dotace a závěrečné zprávy o řešení Projektu.

## Článek 2

### Poskytnutí podpory, její výše a podmínky jejího čerpání

- 1) Celková výše uznaných nákladů Projektu je  
**73 691 000 Kč**  
(slovy sedmdesát tři milionů šest set devadesát jedna tisíc korun českých).
- 2) Poskytovatel poskytne Příjemci dotaci na řešení Projektu ve formě finančních prostředků převedených na účet Příjemce uvedený ve Smlouvě. Poskytovatel stanovuje celkovou výši dotace přidělenou na celé období řešení Projektu na  
**73 691 000Kč**  
(slovy sedmdesát tři milionů šest set devadesát jedna tisíc korun českých).
- 3) Dotace bude vyplácena v každoročních splátkách ve výši stanovené v Příloze II smlouvy v termínech podle § 10 odst. 1 zákona č. 130/2002 Sb., nedojde-li v důsledku rozpočtového provizoria podle rozpočtových pravidel k regulaci čerpání výdajů státního rozpočtu České republiky, jsou-li povinné údaje o Projektu zařazeny do Informačního systému výzkumu, vývoje a inovací (dále jen „IS VaVal“) v souladu se zákonem č. 130/2002 Sb. a jsou-li zároveň splněny všechny relevantní podmínky a dodrženy ostatní povinnosti Příjemce vyplývající ze Smlouvy a právních předpisů. V případě rozpočtového provizoria bude nevyplacená část dotace vyplacena do 60 kalendářních dnů po jeho skončení.

### **Článek 3** **Způsobilé a uznané náklady Projektu, účetní evidence**

- 1) Způsobilými náklady Projektu ve smyslu § 2 odst. 2 písm. m) zákona č. 130/2002 Sb. mohou být pouze takové náklady, které jsou hrazeny výlučně v souvislosti s Projektem. Náklady musí být vynaloženy v období řešení Projektu stanoveném v čl. 1 odst. 4 Smlouvy; při splnění této podmínky jsou za způsobilé považovány i náklady vynaložené před účinností Smlouvy. Uznanými náklady Projektu ve smyslu § 2 odst. 2 písm. n) zákona č. 130/2002 Sb. jsou způsobilé náklady, které jsou vynaloženy za účelem dosažení cílů Projektu, jsou vynaloženy v souladu se Smlouvou, Příjemce jejich vynaložení přesvědčivě zdůvodnil a byly schváleny Poskytovatelem.
- 2) Podpora poskytnutá podle Smlouvy směřuje na úhradu nehopodářských činností vykonávaných v rámci Projektu ve smyslu části 2.1 Rámce. Podíl využití celkové kapacity velké výzkumné infrastruktury pro hospodářské činnosti musí splňovat podmínky stanovené zejména v odst. 21 Rámce.
- 3) Příjemce je povinen vést v souladu se zákonem č. 563/1991 Sb., o účetnictví, ve znění pozdějších předpisů, oddělenou evidenci o všech nákladech a výdajích Projektu a v jejím rámci sledovat náklady nebo výdaje hrazené z podpory. Tato evidence může být kdykoliv v průběhu řešení Projektu i po jeho ukončení, a to po dobu stanovenou pro uchovávání účetních dokladů zákonem, předmětem kontroly ze strany Poskytovatele, místně příslušného Finančního úřadu a případně i dalších orgánů zmocněných ke kontrole platnou legislativou. Oddělenou účetní evidenci je Příjemce povinen vést také pro hospodářské (ekonomické) činnosti využívající kapacitu Projektu; tuto evidenci je Příjemce povinen uchovávat po dobu 10 let od konce účetního období, v němž bylo řešení Projektu ukončeno.

### **Článek 4** **Změny uznaných nákladů a výše poskytnuté podpory**

- 1) Změnu celkové výše uznaných nákladů Projektu nebo celkové výše dotace lze provést jen na základě předchozí písemné žádosti Příjemce, s odůvodněním, které je v souladu s plněním cílů Projektu, a lze ji provést jen uzavřením písemného dodatku ke Smlouvě. Uznané náklady a s nimi související výše podpory nemůže být v průběhu řešení Projektu změněna více, než jak připouští § 9 odst. 7 zákona č. 130/2002 Sb., které se jinak uplatňuje v případě podpory udělené na základě veřejné soutěže.
- 2) Změny finančních objemů v položkovém členění podle věcné specifikace uznaných nákladů Projektu podle Přílohy II. nebo změna rozdělení podpory mezi účastníky Projektu, které nemají vliv ani na celkovou výši uznaných nákladů Projektu, ani na celkovou výši dotace, Poskytovatel schvaluje na žádost Příjemce písemným souhlasem, bez nutnosti uzavírání dodatku Smlouvy. Při změně nesmí přesunutá částka přesáhnout 20 % celkových uznaných nákladů pro daný kalendářní rok, přičemž její maximální výše je 20 milionů Kč.
- 3) O změnu výše uznaných nákladů nebo poskytnuté podpory Projektu podle odst. 1 nebo o změnu v položkovém členění podle věcné specifikace uznaných nákladů Projektu podle odst. 2 může Příjemce požádat do dne 31. října daného kalendářního roku, nejpozději však 90 kalendářních dnů před datem ukončení řešení Projektu. Poskytovatel může vyhovět žádosti podané i po uplynutí uvedených termínů, ale nedodržení termínu může být důvodem pro nevyhovění žádosti.
- 4) Na souhlas Poskytovatele se změnou uznaných nákladů Projektu nebo změnou výše podpory podle tohoto článku nemá Příjemce právní nárok.

## Článek 5 Finanční vypořádání poskytnuté podpory

- 1) Příjemce je povinen dotaci finančně vypořádat a nepoužité prostředky dotace vrátit do státního rozpočtu na depozitní účet Poskytovatele č. 6015-821001/0710 podle pravidel obsažených ve vyhlášce č. 367/2015 Sb., o zásadách a lhůtách finančního vypořádání vztahů se státním rozpočtem, státními finančními aktivy a Národním fondem (vyhláška o finančním vypořádání), ve znění pozdějších předpisů, a to předepsaným způsobem, zveřejněným každoročně na internetových stránkách Poskytovatele [www.msmt.cz](http://www.msmt.cz).
- 2) V případě, že Příjemce prostředky poskytnuté z dotace v daném kalendářním roce nedočerpá do dne 31. prosince daného kalendářního roku, lze tyto prostředky vrátit zpět na výdajový účet Poskytovatele č. 821001/0710, ze kterého mu byly poskytnuty, a to nejpozději do konce daného kalendářního roku. V případě předložení žádosti o změnu časového plánu čerpání dotace musí vrácení prostředků této žádosti předcházet, přičemž je nutné dodržet termíny podle čl. 4 odst. 3 Smlouvy.
- 3) V případě ukončení Projektu před původně plánovaným termínem je Příjemce povinen vrátit nevyčerpanou část dotace do 30 kalendářních dnů ode dne ukončení Projektu.
- 4) Příjemce je povinen vyrozumět o vrácení finančních prostředků souvisejících s poskytnutou podporou avízem Poskytovatele, a to v elektronické podobě na adresu elektronické korespondence [aviza@msmt.cz](mailto:aviza@msmt.cz) a rovněž informovat ve stejné lhůtě o této skutečnosti odbor výzkumu a vývoje MŠMT ([vyzkumneinfrastruktury@msmt.cz](mailto:vyzkumneinfrastruktury@msmt.cz)). Poskytovatel musí avízo obdržet nejpozději v den připsání vratky na účet.
- 5) V případě, že zvláštní zákon umožňuje Příjemci převádět část nespotřebovaných prostředků podpory do Fondu účelově určených prostředků (dále jen „FÚUP“), je povinen tu část dotace, která byla převedena do FÚUP, spotřebovat v následujícím roce řešení Projektu, a to pouze na úhradu uznávaných nákladů, na které byla původně určena podle Přílohy II.

## Článek 6 Poskytování informací a údajů o Projektu a jeho výsledcích

- 1) Příjemce je povinen předkládat Poskytovateli za jednotlivé kalendářní roky trvání řešení Projektu průběžnou zprávu o plnění Projektu vždy **do dne 30. ledna** následujícího kalendářního roku, nebude-li Poskytovatelem stanoven jiný termín, a to včetně výkazu výdajů vynaložených v zúčtovacím období a seznamu členů řešitelského týmu, který je závazný ve vztahu k uznatelným nákladům Projektu.
- 2) Souhrnný výkaz výdajů Projektu je součástí závěrečné zprávy o plnění Projektu, kterou je Příjemce povinen předložit **do 30 kalendářních dnů** po ukončení řešení Projektu. Tato lhůta platí i v případě ukončení řešení Projektu před termínem uvedeným v čl. 1 odst. 4 Smlouvy.
- 3) Příjemce je povinen předávat Poskytovateli úplné, pravdivé a včasné informace o Projektu a získaných poznatcích a jiných výsledcích Projektu, přitom je povinen postupovat podle pokynů Poskytovatele. Příjemce souhlasí se zveřejňováním těchto požadovaných údajů a se zpřístupněním redakčně upravené závěrečné zprávy Projektu veřejnosti Poskytovatelem. Poskytovatel předává údaje o Projektu do IS VaVal a případně dalších informačních systémů dle platné legislativy.
- 4) Příjemce je povinen spravovat výzkumná data v souladu s FAIR principy a zajistit jejich dostupnost a šíření dle obvyklých zvyklostí daného oboru, jak je uvedeno v Příloze I. Pokud je předmět řešení Projektu předmětem obchodního tajemství, je Příjemce povinen poskytnout konkrétní informace o Projektu a poznatcích a jiných výsledcích Projektu v takovém rozsahu a formě, aby byly

zveřejnitelné. Pokud předmět řešení Projektu nebo jiné aktivity výzkumu, vývoje a inovací podléhají mlčenlivosti stanovené příslušným zvláštním právním předpisem, Poskytovatel a Příjemce poskytují informace o prováděném výzkumu, vývoji a inovacích a jejich výsledcích s vyloučením těch informací, o nichž to stanoví příslušný zvláštní právní předpis.

## **Článek 7 Povinnosti Příjemce**

Příjemce je povinen:

- a) vyvíjet veškeré úsilí k dosažení cílů uvedených v Projektu a splnění veškerých závazků vůči Poskytovateli;
- b) po celou dobu řešení Projektu nakládat s prostředky z dotace i s veškerým majetkem získaným z těchto prostředků hospodárně, efektivně a účelně v souladu se zákonem č. 320/2001 Sb., o finanční kontrole, ve veřejné správě a o změně některých zákonů (zákon o finanční kontrole), ve znění pozdějších předpisů, zejména jej zabezpečit proti poškození, ztrátě nebo odcizení; vynakládané prostředky musí být přiměřené k cenám v místě a čase obvyklým;
- c) ve lhůtách uvedených v čl. 6 předkládat Poskytovateli průběžné zprávy a závěrečnou zprávu o plnění Projektu a respektovat pokyny Poskytovatele týkající se obsahu a struktury podávaných zpráv a termínů a lhůt pro jejich odevzdání;
- d) zamezit dvojímu financování uznaných nákladů Projektu a způsobilých výdajů vykazovaných ve stejném účetním období v dalších dotačních titulech Poskytovatele a zároveň je povinen zabránit v případě vícezdrojového financování nedovolenému křížovému financování;
- e) písemně informovat Poskytovatele o všech změnách, které nastaly v době účinnosti Smlouvy a týkají se údajů uvedených ve Smlouvě, právní osobnosti Příjemce nebo dalších účastníků Projektu, údajů požadovaných pro prokázání způsobilosti nebo které mohou mít vliv na řešení Projektu nebo jeho rozpočet, a to nejpozději do 7 kalendářních dnů ode dne, kdy tato skutečnost nastala nebo se o ní dozvěděl; výslovně se tato povinnost vztahuje také na prohlášení podle čl. 1 odst. 6 Smlouvy;
- f) v případě změny řešitele o tuto změnu Poskytovatele písemně požádat s nutností následného uzavření dodatku ke Smlouvě; novým řešitelem může být jmenována jen osoba plně odborně způsobilá, která se na řešení Projektu účastní v rozsahu potřebném k dosažení účelu Projektu a má o své účasti na Projektu s Příjemcem uzavřenou písemnou smlouvu; v případě změn ostatních členů řešitelského týmu, které neovlivní předmět, cíl a rozpočet Projektu, Příjemce informuje Poskytovatele prostřednictvím průběžné nebo závěrečné zprávy o plnění Projektu;
- g) v případě potřeby změn v položkovém členění prostředků podpory Projektu nebo v rozdělení prostředků podpory mezi účastníky Projektu o tyto změny požádat Poskytovatele s dostatečným předstihem;
- h) písemně a bezodkladně informovat Poskytovatele o podezření na nesrovnalosti zjištěné při řešení Projektu; nesrovnalostí se rozumí porušení ustanovení právních předpisů EU, právních předpisů ČR nebo ustanovení Smlouvy;
- i) řádně uchovávat originály všech rozhodnutí, smluv a dalších dokumentů týkajících se řešení Projektu v souladu s právními předpisy po dobu 10 let od data ukončení Projektu;
- j) zajišťovat kontakt Poskytovatele s řešitelem, čímž se rozumí např. předávání pokynů a dalších informací Poskytovatele řešiteli;

- k) umožnit kontrolu podle čl. 10 Smlouvy, sledování a hodnocení Projektu a účastnit se jednání, která byla svolána za tímto účelem;
- l) mít vnitřní předpis (metodiku) k vykazování režijních nákladů a vnitřní předpis pro stanovení výše osobních nákladů, včetně podmínek pro stanovení výše odměn, tyto vnitřní předpisy po celou dobu řešení Projektu dodržovat a Poskytovateli kdykoliv na vyžádání předložit jejich aktuální znění;
- m) vést internetovou stránku Projektu v anglickém znění a zveřejňovat na ní příležitosti pro využití výzkumných kapacit zajišťovaných Projektem uživateli v režimu otevřeného přístupu;
- n) uvádět v souvislosti s Projektem ve všech zveřejňovaných informacích identifikační kód Projektu podle čl. 1 odst. 1 Smlouvy a skutečnost, že na řešení Projektu byla poskytovatelem poskytnuta dotace z prostředků účelové podpory velkých výzkumných infrastruktur, přičemž v této souvislosti vždy uvádět i oficiální logo Poskytovatele v souladu s pravidly, která jsou zveřejněna na internetových stránkách Poskytovatele [www.msmt.cz](http://www.msmt.cz);

### **Článek 8 Další účastníci Projektu**

- 1) Dalšími účastníky Projektu jsou:
- 2) Dalším účastníkem může být pouze subjekt, který splňuje podmínku uvedenou v čl. 1. odst. 6 Smlouvy.
- 3) Další účastníci Projektu (viz § 2 odst. 2 písm. j) zákona č. 130/2002 Sb.) se mohou podílet na využití poskytnuté dotace, pouze pokud je jejich výzkumný přínos nezbytný k řešení Projektu v souladu s Přílohou I. Příjemce je povinen koordinovat činnost všech účastníků Projektu a uzavřít s nimi písemnou smlouvu o účasti na řešení Projektu, která obsahuje zejména rozdělení jednotlivých činností mezi účastníky, rozdělení dotace mezi Příjemce a další účastníky Projektu (včetně termínů a způsobů jejího poskytování a kontroly) a úpravu práv k výsledkům dosaženým účastí jednotlivých účastníků Projektu. Úprava sjednaná ve smlouvě o účasti na řešení Projektu musí Příjemci umožnit zveřejňovat úplné, pravdivé a včasné informace o Projektu a jeho výsledcích. Příjemce odpovídá za to, že jím uzavřené smlouvy o účasti na řešení Projektu budou obsahovat ustanovení opravňující Poskytovatele provádět u dalších účastníků Projektu kontrolu ve stejném rozsahu, v jakém je Poskytovatel oprávněn kontrolovat Příjemce.
- 4) Smlouva o účasti na řešení Projektu je mezi Příjemcem a dalším účastníkem sjednána do 60 dnů od podpisu Smlouvy a přistoupí-li další účastník v průběhu řešení Projektu, je sjednána do 60 dnů od uzavření dodatku Smlouvy, který přítomnost dalšího účastníka reflektuje. Příjemce předloží smlouvy o účasti na řešení projektu Poskytovateli na vyzvání.
- 5) Příjemce je povinen poskytnout část podpory připadající na další účastníky Projektu těmto účastníkům nejpozději vždy do 30 kalendářních dnů ode dne, kdy ji obdržel od Poskytovatele. Výše prostředků, které z dotace získávají další účastníci Projektu, a jejich rozdělení v jednotlivých letech je uvedeno v Příloze II. Smlouvy.

### **Článek 9 Dodavatelé**

Dodavatelé, jejichž plnění je potřebné k řešení Projektu, musí být Příjemcem vybráni v souladu s režimem stanoveným v zákoně č. 134/2016 Sb., o zadávání veřejných zakázek, ve znění pozdějších

předpisů. Cena jakékoliv dodávky nesmí přesáhnout cenu v místě a čase obvyklou se zohledněním charakteru dodávky.

### **Článek 10** **Kontrola řešení Projektu**

- 1) Poskytovatel je v souladu s platnými právními předpisy (především podle § 13 zákona č. 130/2002 Sb., podle zákona č. 255/2012 Sb., o kontrole (kontrolní řád), ve znění zákona č. 183/2017 Sb., a podle zákona č. 320/2001 Sb., o finanční kontrole,) oprávněn provádět u Příjemce kontrolu řešení Projektu, plnění cílů Projektu, personálního a finančního řízení Projektu, čerpání a využívání dotace, včetně zhodnocení účelnosti vynaložených výdajů, dosažených výsledků a jejich právní ochrany, v průběhu řešení Projektu a následně i po dobu až 10 let od ukončení řešení Projektu. Využívá k tomu předložených průběžných zpráv o realizaci Projektu a dalších informací, které si za tímto účelem od Příjemce vyžádá. Kontrola podle tohoto odstavce se provádí také vždy po ukončení řešení Projektu, a to na základě předložené závěrečné zprávy o realizaci Projektu.
- 2) Příjemce je povinen poskytnout osobám provádějícím kontrolu přístup na svá pracoviště a k osobám podílejícím se na řešení Projektu, stejně jako ke všem účetním a dalším dokumentům, datovým záznamům a zařízením, která byla za prostředky z dotace pořízena nebo která s Projektem souvisejí.
- 3) Poskytovatel je oprávněn pozastavit poskytování prostředků dotace, pokud mu nebyly Příjemcem předloženy doklady k prokázání uznaných nákladů Projektu, průběžná zpráva o realizaci Projektu nebo ostatní podklady ve lhůtách stanovených Smlouvou.
- 4) Příjemce je povinen informovat Poskytovatele o kontrolách, které u něj byly v souvislosti s poskytnutou podporou provedeny externími kontrolními orgány, včetně závěrů těchto kontrol, a to bezprostředně po jejich ukončení.

### **Článek 11** **Zrušení Smlouvy, sankce za porušení Smlouvy**

- 1) Smluvní strana je oprávněna podat písemný návrh na zrušení této Smlouvy podle § 167 zákona č. 500/2004 Sb., správní řád, ve znění pozdějších předpisů. Návrh na zrušení Smlouvy lze podat také v případě závažného porušení povinností souvisejících s poskytnutím dotace podle této Smlouvy stanovených právním předpisem či Smlouvou.
- 2) V případě nesplnění povinností Příjemce podle čl. 7 písm. c), e), f) h), i), j) k), l), m), n) nebo čl. 8 odst. 4 vzniká Poskytovateli nárok na smluvní pokutu ve výši 50 tisíc Kč. Jestliže v přiměřené lhůtě od oznámení o uplatnění nároku na smluvní pokutu dle předchozí věty Příjemci nedojde k nápravě, nejdříve však po marném uplynutí 15 dnů od tohoto oznámení, může být smluvní pokuta udělena opakovaně. Smluvní pokuta je splatná do 30 kalendářních dnů ode dne doručení výzvy Poskytovatele Příjemci k jejímu uhrazení.
- 3) Odpovědnost za plnění Smlouvy vůči Poskytovateli nese Příjemce. Proto v případech, kdy porušení smluvní povinnosti zavinil případný další účastník Projektu, povinnost úhrady smluvní pokuty podle tohoto článku nese Příjemce. Povinnost k náhradě takto Příjemci vzniklé škody je upravena ve Smlouvě o účasti na řešení Projektu.
- 4) Za podmínek uvedených v zákoně č. 218/2000 Sb., o rozpočtových pravidlech a o změně některých souvisejících zákonů (rozpočtová pravidla), je Poskytovatel oprávněn podporu

(dotaci) nebo její část nevyplatit, nebo žádat vrácení prostředků, které na základě Smlouvy již byly Příjemci vyplaceny, či jejich části.

### **Článek 12** **Práva k výsledkům Projektu**

- 1) Všechna vlastnická a užívací práva a práva duševního vlastnictví k výsledkům Projektu, jejichž využívání je upraveno zvláštními právními předpisy, náleží Příjemci. Jsou-li v Projektu zapojeni kromě Příjemce další účastníci, jsou uvedená práva mezi nimi rozdělena v poměru vyplývajícím ze smlouvy o účasti na řešení Projektu podle článku 8 Smlouvy, resp. v poměru, v jakém se na dosažení výsledku podíleli.
- 2) Příjemce a další účastníci Projektu, kteří uplatňují práva k výsledkům Projektu, jsou povinni zajistit, aby výsledky, k nimž mají vlastnická práva a které mohou být využity, byly přiměřeně a účinně chráněny a využít je nebo umožnit jejich využití při respektování nezbytné ochrany vlastnických a uživatelských práv k výsledkům a mlčenlivosti podle zvláštních právních předpisů.
- 3) Výsledky, které nepodléhají ochraně podle zvláštních právních předpisů nebo nejsou předmětem obchodního tajemství, jiného tajemství nebo utajovanou informací podle zvláštního právního předpisu, je Příjemce povinen aktivně veřejně šířit.

### **Článek 13** **Práva k majetku**

Vlastníkem hmotného majetku, potřebného k řešení Projektu a pořízeného z poskytnuté dotace, je Příjemce či další účastník Projektu, který si uvedený majetek pořídil nebo ho při řešení Projektu vytvořil. Po dobu realizace Projektu Příjemce ani další účastníci nejsou oprávněni bez souhlasu Poskytovatele s tímto majetkem nakládat ve prospěch třetí osoby, tj. například tento majetek zcizit, pronajmout, půjčit, zapůjčit či zastavit.

### **Článek 14** **Odpovědnost za škodu**

Poskytovatel nenese odpovědnost za jednání nebo naopak nečinnost Příjemce. Poskytovatel žádným způsobem neodpovídá za nedostatky výrobků nebo služeb, které spočívají v poznacích dosažených v rámci řešení Projektu.

### **Článek 15** **Spory smluvních stran**

Spory smluvních stran vznikající ze Smlouvy a v souvislosti s ní budou řešeny podle právních předpisů České republiky.

### **Článek 16** **Vyhodnocení výsledků Projektu**

Projekt je průběžně vyhodnocován Příjemcem na základě průběžných zpráv o řešení Projektu. Konečné vyhodnocení z hlediska vytýčených a dosažených cílů je předmětem závěrečné zprávy o řešení Projektu. Poskytovatel výsledky Projektu vyhodnocuje průběžně, přičemž průběžné zprávy a závěrečná



zpráva o řešení Projektu jsou podkladem pro komplexní hodnocení velkých výzkumných infrastruktur, které Poskytovatel provádí prostřednictvím zahraničních hodnotitelů.

### **Článek 17** **Závěrečná ustanovení**

- 1) Smlouva nabývá platnosti dnem podpisu poslední ze smluvních stran a účinnosti dnem jejího zveřejnění v registru smluv podle zákona č. 340/2015 Sb., o zvláštních podmínkách účinnosti některých smluv, uveřejňování těchto smluv a o registru smluv (zákon o registru smluv), ve znění pozdějších předpisů. Účinnost Smlouvy končí ke 180. dni po ukončení Projektu.
- 2) Jakmile Smlouva nabude účinnosti, Poskytovatel bude považovat za způsobilé i ty náklady, které vznikly Příjemci, popřípadě dalším účastníkům Projektu, v době řešení Projektu podle článku 1 odst. 4 Smlouvy před datem účinnosti Smlouvy.
- 3) Změny Smlouvy, není-li ve Smlouvě výslovně uvedeno jinak, mohou být prováděny pouze dohodou smluvních stran formou písemných vzestupně číslovaných dodatků, podepsaných oprávněnými zástupci smluvních stran.
- 4) Smlouva je uzavírána v elektronické formě a podepisována digitálním podpisem osob oprávněných jednat jménem smluvních stran.
- 5) Poskytovatel zajistí uveřejnění Smlouvy a metadat Smlouvy v registru smluv včetně případných oprav uveřejnění. Nedodrží-li tento svůj závazek ve lhůtě 30 kalendářních dnů ode dne uzavření Smlouvy, je oprávněn zajistit uveřejnění Příjemce. Příjemce souhlasí s uveřejněním celého obsahu Smlouvy vyjma případných osobních údajů.
- 6) Smluvní strany souhlasně prohlašují, že si Smlouvu řádně přečetly, jejímu obsahu porozuměly, nejsou jim známy žádné důvody, pro které by Smlouva nemohla být řádně plněna nebo které by způsobovaly její neplatnost, a že Smlouva je projevem jejich vážné vůle, což stvrzují svými podpisy:

**Za Poskytovatele:**

**Za Příjemce:**

V Praze dne:

V Praze dne:

**PhDr. Lukáš Levák**  
ředitel odboru výzkumu a vývoje

**PhDr. Petr Šámal, Ph.D.**  
ředitel

Ministerstvo školství, mládeže a tělovýchovy

Ústav pro českou literaturu AV ČR, v. v. i.

## PŘÍLOHA I – POPIS PROJEKTU VELKÉ VÝZKUMNÉ INFRASTRUKTURY

### ČLB

Název: Česká literární bibliografie

Akronym: ČLB

Vědní oblast: Sociální a humanitní vědy

Příjemce: Ústav pro českou literaturu AV ČR, v. v. i.

Statutární orgán: PhDr. Petr Šámal, Ph.D. (ředitel)

Odpovědná osoba: ██████████

Webové stránky: <https://clb.ucl.cas.cz/>

### 1. ZAMĚŘENÍ A VÝZNAM VELKÉ VÝZKUMNÉ INFRASTRUKTURY

Česká literární bibliografie (ČLB) je virtuální výzkumnou infrastrukturou v provozní fázi, jež dnes zhodnocuje dlouhodobé kompetence při zpracování oborové bibliografie, které byly v Ústavu pro českou literaturu AV ČR (ÚČL) budovány již od jeho založení v roce 1947. S rychlým rozvojem informačních technologií se portfolio služeb ČLB rozšiřovalo až do aktuální podoby. Počtem databázových záznamů (2,25 milionu), délkou pokrývaného období (cca 250 let) i šíří svých aktivit je ČLB zdaleka největší existující oborovou bibliografií v České republice a řadou parametrů i jednou z největších infrastruktur pro literárněvědnou bibliografii i v celosvětovém měřítku. Jejím pilíři jsou mimořádně bohaté, po desetiletí rozšiřované sbírky bibliografických dat, vysoká metodologická úroveň a řada specifických kompetencí, bezprostřední kontakt s výzkumnou komunitou a znalost jejích potřeb, využití a vývoj digitálních systémů pro zpracování a zpřístupnění sbírek, volný přístup ke všem on-line poskytovaným službám a vlastní výzkum jak v oblasti tradičnějšího sestavování specializovaných bibliografií, tak v oblasti inovativních projektů digital humanities i nejnověji ve vznikající oblasti bibliographical data science.

ČLB je ústřední výzkumnou infrastrukturou pro českou literární vědu a související humanitní obory, jako jsou filozofie, historie, vědy o umění, lingvistika, žurnalistika, knihovnictví či kulturní studia obecně. K základním činnostem ČLB patří zpracování, průběžná údržba a další rozvoj unikátního souboru bibliografických a dalších znalostních databází mapujících literární produkci, praxi a aktivity i literární vědu v českých zemích i mimo ně. Její databáze kontinuálně pokrývají rozsáhlé historické období sahající od konce 18. století až po nejaktuálnější současnost a zaznamenávají velké množství položek bez ohledu na jazyk či formát dokumentu. Veškerá data ČLB jsou zpřístupněna prostřednictvím internetu všem laickým i odborným uživatelům kdykoli a odkudkoli na světě v režimu otevřeného přístupu a plně v souladu s nejnovějšími zásadami FAIR.

Posláním ČLB je aktivně podporovat současné špičkové humanitní badatele a sloužit jako výchozí zdroj informací pro budoucí výzkum v oblastech své působnosti a zároveň vycházet vstříc laickému publiku, které chce rozšířit své znalosti o české literatuře a humanitních vědách v digitálním světě obecně. Potřeby badatelské komunity ČLB sleduje prostřednictvím cílených dotazníků, online komunikací či je průběžně monitoruje na neformální bázi, přičemž reflektuje domácí i zahraniční trendy ve výzkumu

a vývoji a nejnovější mezinárodní poznatky v oblasti zpracování, zpřístupňování a výzkumu bibliografických dat. Její ambicí je usnadňovat uživatelům přístup k hledaným informacím prostřednictvím přehledných a intuitivních webových rozhraní a propojovat informace tak, aby byly uživatelům v maximální míře zpřístupněny z jednoho místa. Za tímto účelem ČLB systematicky koriguje a aktualizuje zpracovávaná data, obohacuje je o perzistentní identifikátory a doplňuje propojení bibliografických záznamů na plné texty daných dokumentů v externích zdrojích.

Centrální službou, kterou ČLB nabízí, je komplexní soubor bibliografických a znalostních databází, které jsou technologicky vnitřně propojeny a zastřešeny jednotným rešeršním systémem na platformě softwaru VuFind. Technologické propojení je zajištěno mj. standardizovaným mezinárodním výměnným bibliografickým formátem MARC21 a sjednocenou metodou katalogizace. Zpracování bibliografických dat v ČLB se řídí Metodikou zpracování oborové analytické bibliografie, připravenou při ČLB roku 2015 a následně certifikovanou Ministerstvem kultury ČR. Tato metodika shrnuje a pro potřeby databázového zpracování bibliografických dat rozvíjí starší metodické texty ČLB. Kontinuální vývoj katalogizační metodiky a digitálních technologií pro zpracování, prezentaci a využití bibliografických databází patří mezi klíčové inovační aspekty ČLB. Nejnověji ČLB zpracovala pravidla pro bibliografický popis dokumentů z online prostředí i z okruhu kulturního samizdatu druhé poloviny 20. století.

Soubor bibliografických databází sdružených v centrální službě ČLB lze rozdělit na dva základní celky, bibliografii retrospektivní (do roku 1945) a bibliografii současnou (po roce 1945). Obě společně pokrývají celé období existence moderní české literatury a čítají cca 2,25 mil. záznamů. **Retrospektivní bibliografie české literatury (RETROBI)** pokrývá období let 1770–1945, obsahuje 1,6 mil. záznamů, zpracovaných původně ve formě lístkové kartotéky. Rozsahem, délkou pokrytého období, metodologickou vyspělostí, kvalitou zpracování, promyšleným členěním, hloubkou evidovaných informací, důsledným anotováním a zejména počtem excerpt se jedná o jedinečný zdroj pro literárněvědný výzkum, který minimálně v evropském měřítku těžko hledá srovnání. **Tzv. současná bibliografie** vzniká od 60. let 20. století původně jako soubor několika samostatných kolekcí. Nejstarší vrstvy byly pořízeny ještě v papírové formě (lístková kartotéka a tištěné ročenky), od počátku 90. let bylo zahájeno zpracování v podobě strukturované databáze. V současnosti zahrnuje cca 600 000 záznamů o české literatuře a literární vědě. Součástí současné bibliografie jsou i speciální bibliografie věnované specifickým komunikačním okruhům. Již v polovině devadesátých let byla při ČLB připravena **bibliografie českého literárního exilu**, průběžně je aktualizována **bibliografie českého literárního internetu** a aktuálně je dokončována článková **bibliografie českého literárního samizdatu**. Nejnověji bylo zahájeno zpracování **databáze české literatury v překladu**.

Vedle databází bibliografických ČLB provozuje i další znalostní báze. Nejvýznamnější z nich je **biografická databáze České literární osobnosti (CLO)**, která podchycuje biografická data o osobnostech literárního života v českých zemích (spisovatelé, publicisté, literární vědci, zahraniční bohémisté atp.). Tato data jsou přitom systematicky ověřována výzkumem v matrikách, archivech či formou osobních dotazníků. Specifickou kvalitou báze CLO představují cíleně pořizované informace o atribuci alternativních autorských identit (šifry a pseudonymy). Vedle báze CLO je pak při ČLB zpracovávána též **databáze literárních cen** a **databáze knižních edic**.

Ambicí ČLB je nabízet svá **data v co nejvyšší kvalitě**, tato data dále kontinuálně rozvíjet a doplňovat a dle možností retrospektivně doplňovat o nové datové soubory. Její záznamy jsou zpracovány v mezinárodním výměnném formátu MARC21 dle katalogizačních pravidel RDA, resp. AACR2, a odpovídají stávajícím standardům v oborech bibliografie, knihovnictví a informační vědy. Nad rámec pravidel a standardů data ČLB zohledňují specifické potřeby literárněvědného výzkumu. Veškeré

záznamy jsou zpracovávány při ČLB formou de visu, jsou kompletně anotovány a obsahují detailně strukturovaný věcný popis, opírající se o hierarchizovaný tezaurus. **ČLB data** z aktuální oborové produkce **zpracovává v reálném čase**. Data poté procházejí několikastupňovou redakcí a zároveň jsou pravidelně kontrolována automatizovanými skripty, které si ČLB sama vyvíjí.

ČLB je aktivní též v oblasti **vývoje softwaru a IT nástrojů**. Kromě softwaru pro digitalizaci a online prezentaci lístkových kartoték RETROBI jde zejména o adaptaci opensourcového discovery systému VuFind, který uživatelé ČLB mohou od roku 2020 využívat jako hlavní přístupový bod k jejím datům. Pro společné prohledávání jsou v něm nyní přístupné všechny bibliografické báze ČLB, zapojení ostatních databází ČLB se postupně připravuje. Jako samostatný modul pro VuFind je při ČLB vyvíjen tzv. SAM (statistický a analytický modul), který umožňuje vizualizaci a statistickou analýzu bibliografických dat ČLB v souladu s moderními trendy v oboru. Na vývoji softwaru a IT nástrojů ČLB intenzivně kooperuje se svým nejbližším zahraničním partnerem, pracovištěm Polské literární bibliografie. Obě národní infrastruktury mj. pod hlavičkou projektu LiBRI (Literary Bibliography Research Infrastructure) na adrese [literarybibliography.eu](http://literarybibliography.eu) společně provozují portál zpřístupňující bibliografická data o jednotlivých národních literaturách. Ten nyní nabízí data česká, polská a finská. V dlouhodobém plánu je postupné zapojení dalších národních literárních bibliografií.

Značný potenciál pro využití existujících datasetů ČLB v poslední době otevírá kvantitativní výzkum bibliografických dat jako součást dynamicky se rozvíjejících **digital literary studies a bibliographical data science**. ČLB se tomuto trendu přizpůsobuje nejen přípravou datové základny pro takto orientované bádání, ale též vytvořením týmu pro digitální literární studia, který mj. řeší prestižní juniorský projekt GA ČR zkoumající na základě big data analysis katalogů zahraničních národních knihoven globální cirkulaci české literatury po roce 1945. Tematicky, metodologicky i časovým zaměřením se jedná o projekt se značným mezinárodním dosahem a s potenciálem pro další nadnárodní spolupráce v oblasti komparativního bibliografického a digitálně literárního výzkumu.

ČLB se v posledních letech intenzivně zapojuje do **mezinárodní vědecké komunikace**: založila a spolukoordinuje tzv. Bibliographical Data Working Group při konsorciu DARIAH-ERIC, v jejímž rámci se spolupodílela na přípravě a organizaci několika mezinárodních workshopů. Kromě toho zorganizovala též několik přednášek zahraničních odborníků z oblasti digital literary studies či digital humanities.

Stranou zájmu samozřejmě nezůstává ani **základní výzkum**. Publikační aktivity ČLB jsou tvořeny zejména přípravou specializovaných bibliografií vybraných autorů či témat nebo odborných studií k problematice bibliografie a jejího zpracování i výzkumu bibliografických dat. Od roku 2016 pak ČLB vydává samostatnou knižní edici *Bibliographica*, zaměřenou na publikaci specializovaných bibliografií knižního rozsahu či teoretických a metodologických textů věnujících se bibliografické problematice. ČLB poskytuje též odborný servis v oblasti **bibliometrie** a open access. V jejím rámci jsou zpracovávána podkladová data pro národní systém evidence výsledků vědy a výzkumu. Pro odbornou obec ČLB provozuje oborový newsletter *Literárněvědná bohemistika*.

Zmínit je samozřejmě potřeba i aktivní vystupování ČLB v oblasti **vzdělávání a (zejména) terciární výuky**. ČLB dnes již tradičně pravidelně nabízí různé varianty vzdělávacích seminářů a přednášek pro studenty vysokých škol od jednorázových přednášek a prezentací až po blokové semináře v rámci tzv. Školy praktické bohemistiky pro 4 společně akreditované doktorské studijní programy probíhající ve spolupráci jednotlivých univerzit a ÚČL.

Cílem ČLB je i do budoucna dále rozvíjet aktuální kvalitu a rozsah služeb, udržet stávající rychlost zpracování, dle potřeby aktualizovat a unifikovat stávající data, průběžně vylepšovat uživatelské rozhraní a dále rozvíjet a doplňovat jednotlivé databáze o nové datové celky. S ohledem na potřeby výzkumné komunity pak bude ČLB průběžně revidovat a rozšiřovat stávající excerpční základnu i vytvářet nové nástroje a služby pro zpracování a prezentaci bibliografických dat. Dlouhodobou ambicí pak je postupná unifikace jednotlivých dílčích databází tak, aby byly co nejjednodušší z hlediska excerpčního záběru a rozsahu i norem věcného popisu a sloužila nejširší badatelské obci jako dosud.

## 2. MANAGEMENT VELKÉ VÝZKUMNÉ INFRASTRUKTURY

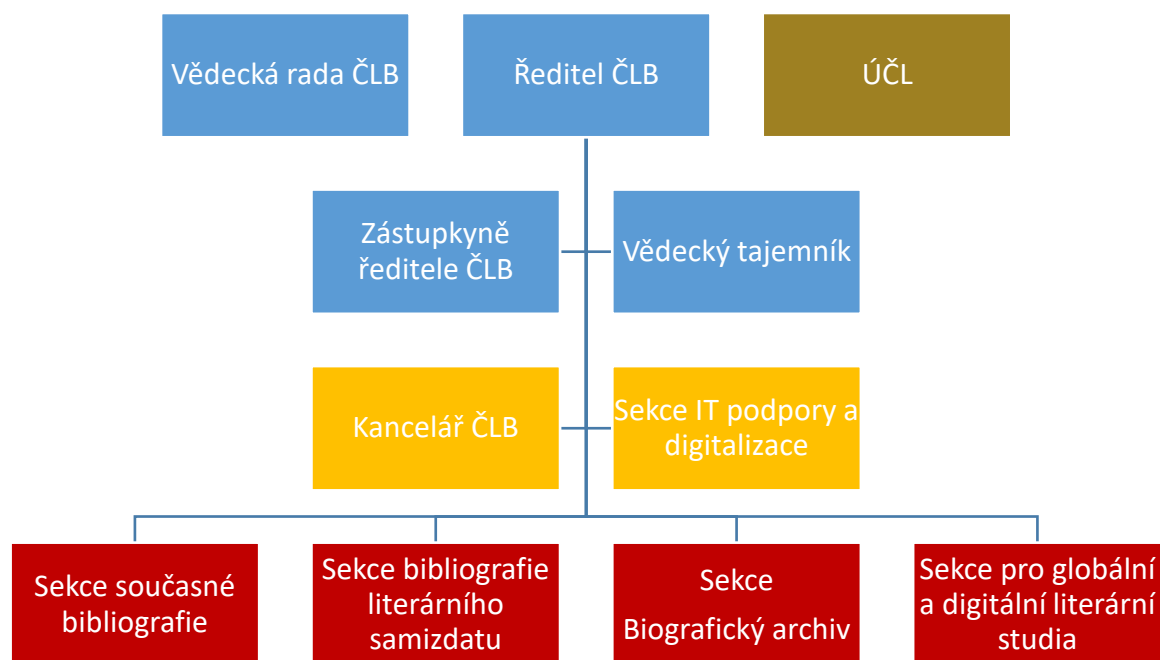
ČLB je organizační jednotkou Ústavu pro českou literaturu AV ČR, v. v. i. V rámci ÚČL je ČLB jedním z vědeckých oddělení, zároveň však zaujímá specifickou pozici výzkumné infrastruktury. Činnost ČLB je v některých ohledech (zpracování databází, metodologie bibliografické práce, nastavení a provoz softwaru atp.) komplementární s Knihovnou ÚČL jako servisním oddělením ústavu. Spolu s knihovnou proto ČLB vytváří Středisko literárněvědných informací jako útvar zajišťující komplexní evidenci a zpracování vědeckých informací a veškeré související agendy na ně navázané.

Právní rámce fungování ÚČL jsou dány zákonem č. 341/2005 Sb., o veřejných výzkumných institucích. Tento zákon rámcově definuje základní organizační principy jeho chodu a složení výkonných a kontrolních orgánů (Rada ústavu, Dozorčí rada atp.). Konkrétnější rámce činnosti ÚČL jsou pak definovány Zakládací listinou ústavu. Jako součást ÚČL podléhá ČLB orgánům s působností pro celý ústav. Ředitel ČLB je přímo podřízen řediteli ÚČL, popř. ve vymezených oblastech jeho zástupcům. Ředitel ČLB se účastní zasedání tzv. Kolegia, poradního orgánu ředitele ÚČL, tvořeného vedoucími jednotlivých organizačních částí ústavu. Garantem vědecké koncepce a výkonným orgánem ÚČL je Rada ústavu. Rada má devět členů s pětiletým mandátem, z toho tři externí. Roku 2019 Rada ústavu schválila aktuálně platnou Koncepti rozvoje ÚČL pro léta 2020–2025(2030), jejíž součástí je mj. definice budoucího směřování ČLB. V dílčích agendách ČLB spolupracuje s příslušnými odděleními ústavu. V otázkách výzkumu a vývoje jde celkem o sedm vědeckých oddělení. V oblasti ekonomických a účetních agend ČLB kooperuje s Technicko-hospodářskou správou. IT zázemí ČLB (síť, hardware, datová úložiště, servis techniky atp.) zajišťuje pro ČLB Středisko výpočetní techniky. Administrativní agendu pak ČLB řeší ve spolupráci s Kanceláří ÚČL, která zahrnuje sekretariát, PR oddělení a projektové oddělení.

Organizační struktura a zázemí ČLB prošly v posledním období dílčí přeměnou. ČLB je nově členěna na třístupňové úrovni (vedení, vedoucí sekci, výzkumný/administrativní/technický personál). Současné organizační schéma ČLB je tvořeno vedením infrastruktury, čtyřmi vědeckými a dvěma podpůrnými sekcemi. V čele ČLB stojí ředitel, jmenovaný ředitelem ÚČL, který koordinuje chod ČLB jako celku. Vedení ČLB pak dále tvoří zástupkyně ředitele, zodpovědná primárně za zpracování a rozvoj jednotlivých bibliografických databází, jejich metodické vedení, kontrolu zpracovávaných dat i výběr dokumentů k excerpci, a vědecký tajemník, v jehož kompetenci je především vědecká agenda ČLB, dozorování publikační činnosti jejích členů, dozorování technické stránky rozvoje infrastruktury a mezinárodní spolupráce. Tuto trojici doplňují vedoucí jednotlivých sekcí ČLB (Sekce současné bibliografie, Sekce bibliografie literárního samizdatu, Sekce Biografický archiv, Sekce pro globální a digitální literární studia). Vědecké sekce ČLB se věnují základnímu bibliografickému výzkumu a jsou základním pilířem činnosti celé infrastruktury. Strukturu ČLB pak doplňují dvě podpůrné sekce: administrativní chod ČLB (zejména projektový management, finanční management a PR a správa sociálních sítí) zajišťuje její Kancelář; technickou podporu činnosti ČLB pak obstarává Sekce digitalizace a IT (koordinátorka digitalizace a open access, IT vývojář).

Na činnost ČLB dohlíží pětičlenná Vědecká rada, která je poradním orgánem ředitele ČLB. Radu tvoří renomovaní domácí i zahraniční odborníci z oblasti české literární vědy, informačních služeb a knihovnictví, výzkumných infrastruktur a digitálních humanitních věd. Za organizační a administrativní zajištění činnosti Vědecké rady odpovídá tajemnice Vědecké rady. V aktuálním složení Vědecká rada ČLB adekvátně reprezentuje potřeby odlišných uživatelských komunit (bohemistika vs. jiné obory, domácí a zahraniční badatelé). Záměrně přitom jejími členy nejsou domácí bohemisté či přímo zaměstnanci ústavu, aby byla vyvážena role Rady ústavu, v níž jsou naopak primárně zastoupeni zástupci těchto kruhů. Rada ČLB zasedá zpravidla jednou ročně v rámci návštěvy na místě v ČLB, v mezidobí komunikuje podle potřeby prostřednictvím elektronických médií. Jejich zasedání se pravidelně účastní ředitel ÚČL a ředitel ČLB. Organizační rámce činnosti Vědecké rady ČLB jsou vymezeny jejím Statutem. Do působnosti rady patří zejména poskytování zpětné vazby o činnosti a fungování ČLB, vytváření strategické vize a politiky jejího budoucího rozvoje a odborný dohled nad vědeckovýzkumnou činností. Usnesení rady představují doporučení pro ředitele ČLB. Vědecká rada ČLB mj. pravidelně připomínkuje a hodnotí řešení probíhajících grantových projektů. Vyjadřuje se též ke koncepčním otázkám a budoucímu směřování ČLB.

V průběhu let 2020–2022 byl při ÚČL řešen projekt Rozvoj kapacit ÚČL pro výzkum a popularizaci, na němž se podílela i ČLB. Cílem projektu bylo zásadní zkvalitnění pracovněprávních a organizačních norem ústavu a jejich uvedení v soulad s nejnovějšími standardy na národní i evropské úrovni. Vysoká kvalita těchto standardů v rámci ÚČL byla potvrzena získáním prestižního certifikátu HR Award. Organizační dokumenty a vnitřní předpisy ÚČL během řešení projektu prošly zásadní revizí, nebo byly vypracovány zcela nově. Jejich inovované verze přitom zohledňují i specifické postavení a aktuální potřeby ČLB jako výzkumné infrastruktury.



Obr. 1 – Organigram České literární bibliografie

### 3. SPOLUPRÁCE VELKÉ VÝZKUMNÉ INFRASTRUKTURY

ČLB aktivně spolupracuje s nejrůznějšími partnery na domácí i zahraniční scéně: je zapojena do řady sdílených sítí výměny vědeckých informací, podílí se na řešení výzkumných i infrastrukturních projektů a organizuje vzdělávací akce v oborech své působnosti. Přirozenými partnery ji k tomu jsou instituce činné zejména v oborech bibliografie, bibliometrie, knihovnictví a informační vědy, literární vědy či digital humanities i další výzkumná a vzdělávací pracoviště působící v širší oblasti humanitních věd v ČR i zahraničí.

Zahraníční partnery ČLB nachází obvykle v širších, obecněji zaměřených sítích pro literárněvědný výzkum či digital humanities. Důležitými partnery tu pro ČLB jsou univerzity, výzkumné instituce, vědecké knihovny a další paměťové instituce s nejrůznější humanitněvědnou profilací. Zásadní význam v tomto ohledu mělo založení Bibliographical Data Working Group při konsorciu DARIAH-ERIC (2019), jako společné platformy pro diskusi a vzájemnou spolupráci zpracovatelů bibliografických dat, badatelů, kteří s nimi pracují, a zainteresovaných IT vývojářů. Prostředkem pro posílení mezinárodní komunikace v rámci literárněvědné bohemistiky se pak stalo Konsorcium literárněvědné bohemistiky, jehož cílem je síťování zahraničních bohemistických pracovišť. Strategickým zahraničním partnerem ČLB je Instytut Badań Literackich Polskiej Akademii Nauk, konkrétně sesterské pracoviště **Polské literární bibliografie (PBL)**. Dlouholetá úzká spolupráce běží již od roku 2015 a je založena nejen na výměně vzájemných zkušeností zejména se zpracováním bibliografií literárního samizdatu a literárního internetu, ale i na realizaci společných badatelských aktivit.

Vznik **Bibliographical Data Working Group** iniciovali společně Tomasz Umerle z PBL a Vojtěch Malínek za ČLB, kteří dodnes skupinu koordinují, na podzim roku 2018. Motivací pro její založení primárně bylo propojení badatelů v oblasti bibliografických dat a vytvoření prostoru pro vzájemnou diskusi, sdílení zkušeností i pro kooperaci všech zúčastněných stran na mezinárodní úrovni. Ze strany vedení DARIAH byla skupina schválena v září 2019. V současnosti pracovní skupina čítá cca 35 badatelů z 15 různých evropských zemí včetně badatelů z předních evropských pracovišť, jako jsou Univerzita v Helsinkách, Université de Lausanne, Univerzita Amsterdam či Univerzita v Göttingenu. Je zároveň katalyzátorem možností pro úžeji zaměřenou spolupráci na dílčích projektech. Výhledově skupina plánuje připravit přihlášku společného projektu do programu COST. ČLB vnímá Bibliographical Data Working Group jako jeden ze základních pilířů své mezinárodní spolupráce i do budoucna.

Spolukoordinací pracovní skupiny je ČLB zapojena do aktivit konsorcia **DARIAH-ERIC** (status ESFRI Landmark) jako nejrelevantnějšího partnera v oblasti evropských výzkumných infrastruktur. Na jejím chodu se podílí účastí na shromáždění vedoucích pracovních skupin a pravidelně se účastní též každoroční DARIAH Annual Event. Zapojení ČLB do aktivit DARIAH prostřednictvím specializované pracovní skupiny se vzhledem k její profilaci jeví jako nejvhodnější a nejefektivnější způsob angažmá v některé z ESFRI infrastruktur.

Druhým důležitým pilířem zahraniční spolupráce ČLB je vytvoření **portálu Literarybibliography.eu**, jehož cílem je prezentovat z jednoho místa data jednotlivých bibliografií pro národní literatury. Chod portálu iniciovaly a zajišťují ČLB spolu s PBL. Prozatím obsahuje data česká, polská a finská, v jednání je zapojení dalších projektů národních literárněvědných i obecných bibliografií. Značná pozornost je přitom věnována harmonizaci vystavených dat i vývoji nástrojů pro jejich prezentaci i datovou analýzu tak, aby byl umožněn komparativní literárněvědný výzkum v široké mezinárodní perspektivě.

Byť je literárněvědná bohemistika jako menší národní filologie logicky disciplínou fungující primárně v národním měřítku a jejím přirozeným centrem je ČR, snaží se ÚČL jako největší oborové pracoviště

ve spolupráci s ČLB jako základní oborovou výzkumnou infrastrukturou vytvořit synergické iniciativy na mezinárodní úrovni i v rámci mateřské disciplíny. Nejvýznamnější z nich je **Konsorcium literárněvědné bohemistiky**, jehož posláním je vytvořit komunikační a informační platformu sdružující zahraniční pracoviště a individuální badatele z oboru. Aktuálně je jeho členy celkem 12 institucí. ČLB v rámci konsorcia odpovídá za sběr bibliografických dat o produkci jednotlivých zapojených institucí a nejnověji též za oborový newsletter *Literárněvědná bohemistika*. V rámci konsorcia je též vypisováno tzv. Stipendium Zdeňka Pešata – podpůrný program mezinárodní mobility umožňující zahraničním badatelům přijet na studijní pobyt do ÚČL.

ČLB systematicky sleduje i činnost dalších relevantních mezinárodních odborných společností a konsorcií. Vzhledem ke své velikosti je do jejich aktivit obvykle zapojena formou individuálního angažmá svých pracovníků. Tímto způsobem je ČLB zapojena mj. do činnosti Alliance of Digital Humanities Organizations (ADHO). Pracovníci ČLB se dle možností podílejí na řešení mezinárodních konsorciálních projektů v oblasti její působnosti: v poslední době šlo mj. o projekt *NEP4DISSENT – New Exploratory Phase in Research on East European Cultures of Dissent* (program COST) a *Média kulturní opozice v Československu* (program INTERCOST). Na individuální bázi či v dílčích specifikovaných oblastech pak ČLB vstupuje do kontaktu s dalšími kooperačními sítěmi a badatelskými skupinami.

ČLB je též aktivní v relevantních sítích a konsorciích na národní úrovni. Významné partnery pro správu a výměnu dat tu pro ni představují zejména **paměťové instituce**. S Národní knihovnou ČR ČLB spolupracuje především v oblasti zpracování dat o českém literárním internetu (oddělení Webarchiv) a je zapojena též v konsorciu pro tvorbu souboru národních autorit. S Moravskou zemskou knihovnou ČLB spolupracuje na sběru dat o překladech české literatury do zahraničí (České literární centrum) a na sdílení dat pro potřeby portálu Knihovny.cz. S Knihovnou Akademie věd ČR pak ČLB kooperuje na přípravě Digitální knihovny ÚČL, projektech v oblasti digital humanities i sběru dat pro potřeby evaluace vědy a výzkumu v ČR. S Památkem národního písemnictví (Muzeem literatury) ČLB systematicky rozvíjí biografický výzkum o osobnostech literárního života a nejnověji výzkum českého literárního exilu. Klíčovým partnerem pro výzkum literárního samizdatu je pro ČLB knihovna Libri Prohibiti a ve stejné oblasti kooperuje s Ústavem pro soudobé dějiny AV ČR. Vzájemná spolupráce s těmito institucemi je stvrzena memorandy o spolupráci a odráží se i v řešení společných grantových projektů.

ČLB je členem Sdružení knihovních a informačních pracovníků (SDRUK). V jeho rámci se pravidelně účastní činnosti sekce pro bibliografii, která aktuálně koordinuje kooperační systém národní článkové bibliografie. Úžeji pak ČLB kooperuje s jednotlivými pracovišti oborové bibliografie, pro které nabízí metodickou podporu či s nimiž průběžně konzultuje dílčí otázky. Nejblíže v tomto ohledu má k České divadelní bibliografii, Bibliografii dějin českých zemí a Bibliografii české lingvistiky.

Dlouhodobě ČLB kooperuje též s **univerzitními pracovišti**, zejména bohemistickými katedrami domácích vysokých škol. Pro jejich potřeby ČLB organizuje vzdělávací kurzy, v spolupráci s ÚČL mj. pravidelnou Školu praktické bohemistiky s bibliografickým modulem, a realizuje praxe pro potřeby dalšího vzdělávání jejich studentů. Dle možností se podílí i na řešení společných grantových projektů. Přirozenými partnery jsou pro ČLB i další výzkumné infrastruktury, zejména ty zaměřené na humanitní a sociální vědy. Styčné plochy se tu otevírají pro spolupráci s infrastrukturami pro výzkum přirozeného jazyka (LINDAT/CLARIAH, Český národní korpus), a to zejména v oblasti propojení výzkumu bibliografických a textových dat. Zaměstnanci ČLB jsou individuálními členy České asociace pro digital humanities (CzADH). ČLB je též zapojena do implementace projektů národního významu, jako je příprava EOSC.



#### 4. OTEVŘENÝ PŘÍSTUP A UŽIVATELÉ VELKÉ VÝZKUMNÉ INFRASTRUKTURY

Výchozí premisou politiky otevřeného přístupu ČLB je poskytovat uživatelům co nejrychleji co nejkvalitnější a nejaktuálnější data prostřednictvím sítě internet. Přístup k datům je realizován na principu veřejné služby formou open access, a to jak bez jakéhokoli omezení času či místa připojení. K prezentaci svých dat ČLB využívá moderní vyhledávací a prezentační softwary, popř. pod volnou licenci vyvíjí softwary nové či adaptuje nástroje stávající. ČLB nečiní rozdíl v rozsahu dat a služeb, které poskytuje jednotlivým uživatelským skupinám. Reflektuje však rozdílné potřeby těchto skupin a aktivně vyvíjí strategie adresněji zacílené na uspokojení potřeb jednotlivých z nich. Rozeznává přitom tyto základní kategorie svých uživatelů: (a) výzkumní pracovníci z oboru literární vědy a příbuzných, (b) studenti vysokých škol, (c) experti bez znalosti českého jazyka, (d) profesionálové z oboru knihovnictví a informační vědy a (e) mediální profesionálové, profesionálové z oblasti kreativních průmyslů.

ČLB nabízí přístup ke svým datům online v režimu neomezeného **open access**. V tomto přístupu spatřuje svou zásadní přidanou hodnotu a v implementaci této politiky bude pokračovat i v následujícím období. Tato politika bude také dále rozvíjena v rámci institucionálního rozvoje standardů open access v ÚČL (daná agenda spadá na úrovni ústavu do gesce ČLB). ČLB proto nepotřebuje rozvažovat o systému alokace otevřeného přístupu uživatelů ke svým službám. Pro účely automatického sklizení jsou data ČLB k dispozici přes standardizované výměnné protokoly OAI-PMH či Z39.50. V přípravě je spuštění API rozhraní pro přístup k datům ČLB. Podíl uživatelů ze zahraničí se dlouhodobě pohybuje okolo 20 % a předpokládáme, že zůstane konstantní i do budoucna.

Politika **nakládání s duševním vlastnictvím** ČLB vychází z existujících předpisů a norem platných pro celý ÚČL. Respektuje přitom požadavky platné na národní úrovni včetně specifických požadavků AV ČR a zároveň zohledňuje též mezinárodní standardy definované pro HR Award. Souborně jsou promítnuty do aktuálního Příkazu ředitele č. 1/2020 o nakládání s výsledky činnosti ve výzkumu, vývoji a inovacích a ochraně duševního vlastnictví pracoviště. Výsledky výzkumu a vývoje vzniklé s využitím ČLB jsou průběžně monitorovány (a) na základě přímých oznámení uživatelů ČLB, (b) při běžné excerpci, pakliže se dedikace ČLB objeví v některé nově vydávané publikaci či periodiku. ČLB povoluje využití dat pro nekomerční účely pod podmínkou uvedení ČLB jako jejich zdroje. S ohledem na tuto skutečnost jsou data ČLB zpřístupněna prostřednictvím licence Creative Commons, konkrétně CC-BY-NC-SA-4.0.

ČLB přistupuje ke správě svých dat v souladu s aktuálními trendy a **FAIR principy**. Jsou vyhledatelná (findable) na webu ČLB, popř. v jiných kooperačních sítích (portál knihovny.cz, Souborné katalogy AV ČR aj.). Jsou přístupná (accessible) komukoli bez jakýchkoli omezení v režimu open access. Díky propojení na relevantní soubory perzistentních identifikátorů jsou snadno interoperabilní (interoperable) a lze je zpracovávat strojově a propojovat s dalšími existujícími datovými sady. ČLB přitom aktivně umožňuje propojení s jinými datovými portály a uvolňuje svá data pro potřeby kooperativních sítí výměny vědeckých informací. Data ČLB jsou též znovuvyužitelná (reusable), a to v souladu se zmiňovanou licencí Creative Commons.

**Data management** ČLB odpovídá soudobým standardům oboru. Veškerá vystavená data jsou zpracovávána přímo při ČLB dle jednotných norem a postupů pro zajištění jejich integrity. Data jsou po obsáhlých konverzích k dispozici v mezinárodním, detailně zdokumentovaném standardizovaném formátu MARC21, zároveň je možné je v rámci existujícího rozhraní převést do formátů jiných (MARCXML, citační formáty, json atp.). Kvalita dat je setrvale sledována vícestupňovým systémem

kontrol. Data ČLB nejsou statická (neměnná), ale jsou průběžně aktualizována a doplňována o nově zjištěné skutečnosti a průběžně obohacována o další údaje (linky na plné texty, perzistentní identifikátory atp.). Průběžně jsou opravovány a aktualizovány slovníky přístupových termínů.

ČLB v uplynulém období implementovala pokročilý systém kontroly zpracovávaných dat. Ta nyní probíhá na několika stupních. Datová struktura (interpunkce, formální správnost zápisu atp.) je kontrolována (a) základní automatickou kontrolou již v momentě uložení záznamu, (b) každodenně dávkově detailním kontrolním skriptem, který sleduje všechny nově založené či nově upravené záznamy, (c) tato kontrola se pak opakuje ještě jednou za týden, (d) minimálně jednou do roka pak pomocí detailních jednorázových testů. Paralelně probíhá věcná kontrola, při níž (a) každý pracovník kontroluje své vlastní záznamy vytvořené za poslední měsíc, (b) následně tytéž záznamy poté prochází jiný, náhodně zvolený zaměstnanec, (c) na závěr záznamy prověřuje redaktor báze. Systematicky je ověřována též míra propojení záznamů na autoritní báze a perzistentní identifikátory.

Veškerá data jsou zálohována přímo při ČLB minimálně ve dvou kopiích fyzicky uložených na různých místech. Hlavní část dat ČLB (bibliografická báze) je zpracovávána v systému Aleph, provozovaném Knihovnou AV ČR. Tato data jsou zálohována v pěti kopiích na různých místech ČR. Data ČLB jsou pak vystavena též v dalších sdílených katalozích (např. knihovny.cz) s průběžnou aktualizací a s vlastním systémem zálohování. Prakticky tedy nehrozí možnost, že by na datech ČLB mohla vzniknout větší škoda či že by došlo k nějaké ztrátě.

Veřejně dostupná data ČLB neobsahují žádné utajované či nezveřejnitelné údaje a jsou chráněna standardními formami zabezpečení online databází. Přístup pro zadavatele dat je povolen pouze z vymezených IP adres a je zabezpečen uživatelským účtem. ČLB je z hlediska zákona pracovištěm oprávněným zpracovávat osobní údaje – příslušné osvědčení vystavil Úřad na ochranu osobních údajů. Osobní data jsou zveřejňována pouze v souladu s právními normami (zákon na ochranu osobních údajů, GDPR).

Udržitelnost dat ČLB je momentálně dána jejich velikostí a implementací mezinárodních standardizovaných formátů. Data ČLB nevyžadují zvýšené nároky na úložné kapacity a ČLB je může plnohodnotně zálohovat ve vlastní režii. Udržitelnost dat je pak značně posílena i přechodem na mezinárodní standard MARC21, který je možné v případě potřeby snadno konvertovat prakticky do libovolného jiného formátu. Pro tyto účely je k dispozici řada specializovaných volně dostupných nástrojů.

Správa dat ČLB a IT provoz a vývoj probíhá primárně v rámci sekce digitalizace a IT a ve spolupráci se Střediskem výpočetní techniky ÚČL. Všechny síťové aplikace jsou provozovány na virtualizovaných serverech umístěných v zabezpečeném datacentru ve výhradním vlastnictví ÚČL, v režii a pod přímou správou zaměstnanců SVT ÚČL. Kapacita úložišť je plánována tak, aby byla zajištěna dostatečná rezerva (alespoň 30 %) po plánovanou dobu životnosti a je pravidelně obměňována a navyšována ve dvouletých cyklech. Data i aplikační servery jsou zálohovány v souladu se soudobými bezpečnostními standardy primárně na vlastních úložištích a několikaúrovňově. Zároveň je udržována jejich pohotovostní kopie v několika historických verzích v budově a archivní verze ukládaná v šifrované podobě na úložišti CESNET mimo budovu ÚČL. Vzdálené připojení k síti ÚČL a tím i vzdálená katalogizace z externích knihoven je zajištěna prostřednictvím interní VPN sítě spravované opět výhradně zaměstnanci SVT ÚČL na vlastní infrastruktuře ÚČL.

## 5. SOCIOEKONOMICKÉ DOPADY VELKÉ VÝZKUMNÉ INFRASTRUKTURY

ČLB je infrastrukturou pro výzkum v oblasti (národní) kultury a umění. Přispívá tak k poznání kulturního a intelektuálního vývoje české společnosti a české literatury jako jednoho ze základních pilířů národní kulturní identity a zároveň napomáhá analýze vztahů českého prostředí k jiným kulturám. Navzdory svému humanitněvědnému zaměření nabízí i využití v aplikovaném výzkumu a pro produkci inovativních produktů s vysokou přidanou hodnotou. Hlavní uplatnění přitom nalézá v kreativních průmyslech, mediální, kulturní a vzdělávací sféře. Typickými výstupy tohoto typu jsou komentované vědecké edice a odborné knižní publikace, dokumentární pořady či zpravodajské reportáže a výstavy z oboru české literatury a kultury. Aplikované výstupy ČLB zároveň sama produkuje a vyvíjí a nabízí k dalšímu volnému užití. Základními typy aplikovaných výstupů ČLB přitom jsou specializované databáze, metodické práce a softwary.

Nejdůležitější aplikovanou oblastí uplatnění ČLB je nakladatelský průmysl. S využitím služeb ČLB jsou produkovány nejen špičkové odborné monografie, ale též referenční příručky a kompendia typu výkladových a biografických slovníků či náročné kritické edice krásné literatury. Služeb ČLB systematicky využívají rozhodující česká nakladatelství odborné i krásné literatury (Academia, Karolinum, nakladatelství ÚČL, Host, Akropolis aj.), zájemci o její služby se rekrutují též z řad zahraničních nakladatelů. Hojně využívanou službou ČLB je pak Digitalizovaný archiv časopisů, který je též využíván jako zdroj reprodukcí pro tištěné publikace, kvalifikační práce i výstavní katalogy. Poptáván je mediálními profesionály (mj. Česká televize, Český rozhlas, celostátní zpravodajské deníky a portály jako idnes.cz či Lidové noviny aj.), nakladatelským průmyslem, výzkumníky, ale i státní správou či příspěvkovými organizacemi.

K mezinárodní konkurenceschopnosti ČR přispívá ČLB především ve dvou oblastech: vědecké a kulturní. Významně ovlivňuje světové uvažování o české kultuře a vnímání střeoevropského kulturního prostoru, a to jak z hlediska současného, tak historického. Podílí se na šíření symbolického kapitálu a navazování kulturních a odborných styků ČR se zahraničím (spolupráce s Českým literárním centrem MZK). Značný potenciál tu spatřujeme v dalším rozvoji databáze českého literárního překladu.

Významnou část zahraničních uživatelů ČLB tvoří bohemisté. Ti patří k hlavním zprostředkovatelům kulturní a informační výměny mezi ČR a zemí svého působení, jsou často vnímáni jako neformální velvyslanci české kultury. Nezřídka se přitom podílejí i na navazování ekonomických a diplomatických styků. Data ČLB jim slouží při přípravě překladů a prezentace děl české literatury do cizích jazyků i pro vlastní odborný výzkum, psaní popularizačních studií či akcí propagujících českou literaturu a kulturu v dané zemi (přednášky, autorská čtení atp.). Zapojením dat o české literatuře pro využití v komparativně založených studiích je posilována viditelnost české literatury a české kultury v zahraničí a mezinárodním výzkumném prostoru obecně. Důležitý krok pro zvýšení kompetitivnosti české vědy a kultury představuje též založení portálu literarybibliography.eu jako první platformy integrující dosud izolované a nekompatibilní bibliografické databáze pro jednotlivé národní literatury na jednom místě.

Činnost ČLB je v souladu se záměry strategických dokumentů, jako jsou Cíle udržitelného rozvoje OSN. Ze 17 těchto cílů ČLB přispívá zejména k naplňování cíle č. 4 – Kvalitní vzdělávání, neboť hraje důležitou roli ve vzdělávání vysokoškolských studentů, kteří jsou jednou z hlavních uživatelských skupin infrastruktury, a nabízí pro jejich potřeby informační servis na jedinečné úrovni. Sama se též na vzdělávání studentů vysokých škol aktivně podílí. ČLB zároveň zohledňuje základní postuláty dalších cílů udržitelného rozvoje, které se jejich aktivitami dotýkají. Konkrétně jde o cíl č. 5 – Rovnost mužů a žen a cíl 10 – Méně nerovností, neboť nabízí svým zaměstnancům rovné pracovní podmínky a umožňuje sladění rodinného a pracovního života; cíli č. 8 – Důstojná práce a ekonomický růst ČLB napomáhá

zejména podporou a mapováním lokální kultury (cíl 8.9); cíli č. 9 – Průmysl, inovace a infrastruktura zase přispívá posilováním vědeckého výzkumu a navyšováním počtu pracovníků vědy a výzkumu (cíl 9.5); naplnění cíle č. 11 – Udržitelná města a obce zase ČLB usnadňuje tím, že mapuje a zpřístupňuje informace o národním kulturním dědictví včetně informací o dění v regionech (cíl 11.4); realizaci cíle č. 16 – Mír, spravedlnost a silné instituce pak přispívá ČLB poskytováním veřejného přístupu k informacím, které zpracovává, a to formou open access (cíl 16.10)

ČLB soustavně pracuje na transferu svých metodických znalostí a know-how do dalších institucí, ať již jde o vědecké ústavy, paměťové instituce nebo orgány státní správy. Pro jejich potřeby zajišťuje zejména materiály metodického charakteru pro zpracování specifických okruhů bibliografických dat. Certifikované metodiky připravuje zejména pro potřeby Ministerstva kultury ČR či je prezentuje na vzdělávacích akcích zejména pro knihovnickou veřejnost. V roce 2018 zajistila mj. oponenturu koncepce národní analytické bibliografie, připravované Národní knihovnou ČR. Je metodickým konzultantem grantového projektu Polské literární bibliografie zaměřeného na problematiku zpracování bibliografie polského internetu. Její know-how v poslední době konzultovala mj. pracoviště ze Skotska, Švýcarska, Bulharska či Slovenska. Na národní úrovni s ČLB konzultují zejména nejbližší oborové bibliografie – teatrologická, jazykovědná a uměnovědná. Pro transfer metodických znalostí využívá ČLB též platformy jako odborné konference a workshopy.

ČLB též vyvíjí softwarové nástroje s aplikačním potenciálem i mimo její vlastní provoz. Nejvýznamnějším úspěchem v tomto směru byl software RETROBI. Toto řešení pro digitalizaci a online zpřístupnění lístkových kartoték následně převzaly 3 další instituce – Filosofický ústav AV ČR, Ústav dějin umění AV ČR a Institut umění – Divadelní ústav. Významnou pozornost ČLB věnuje adaptaci discovery systému VuFind a vývoji skriptů pro zpracování bibliografických dat. ČLB tyto softwary vyvíjí pod volnou licencí a dokumentaci k nim uveřejňuje na GitHubu.

ČLB má nezastupitelné místo v rozvoji veřejných služeb zaměřených na vzdělávání a svými aktivitami přispívá k vytváření nových pracovních míst. Její činnost stimuluje i rozvoj kreativních průmyslů a mediálních služeb. Zásadní je pak její význam pro výuku a vzdělávání, zejména pak pro vysokoškolskou výuku filologických, uměnovědných a kulturněhistorických disciplín. ČLB je zároveň infrastrukturou, jejíž provoz umožňuje zapojení řady vědeckých pracovníků v počátečních fázích odborné dráhy a otevírá pro takovéto zájemce nová pracovní místa. Řada stávajících zaměstnanců své angažmá v ČLB začínala na pozici doktorandů a posléze při ČLB úspěšně ukončila svá studia. ČLB pak dle potřeby připravuje podklady pro Komisi pro výuku literatury na středních školách při ÚČL. Tato komise dlouhodobě spolupracuje s Centrem pro zjišťování výsledků vzdělávání (CVVZ), institucí zodpovědnou za přípravu a realizaci celostátních maturitních zkoušek.

## **6. KOMUNIKAČNÍ STRATEGIE A PROPAGACE VELKÉ VÝZKUMNÉ INFRASTRUKTURY**

Komunikační strategie ČLB vychází ze základní diferenciací komunikačních platform, tedy online komunikace, komunikace prostřednictvím zavedených médií a osobní komunikace, jejichž prostřednictvím se zaměřuje na tři typy cílových skupin, kterými jsou stávající uživatelé, potenciální uživatelé služeb výzkumné infrastruktury a širší veřejnost.

ČLB těmito aktivitami oslovuje své primární cílové uživatelské komunity i rozšiřuje povědomí o svých službách u dalších potenciálních zájemců. Hlavními cíli komunikační a PR strategie ČLB je (a) systematicky oslovovat hlavní uživatelské komunity ČLB a udržovat s nimi průběžný kontakt, (b) v maximální možné míře propagovat ČLB a její služby prostřednictvím masových médií i odborného

tisku, (c) oslovovat mezinárodní badatelskou komunitu a propagovat ČLB jako vhodný zdroj dat i pro mezinárodní odbornou výměnu, (d) rozšiřovat aktivní povědomí o existenci ČLB a jejich službách prostřednictvím účasti na konferencích, workshopech a obdobných akcích pro odbornou veřejnost, ale i na akcích popularizačních. Tyto aktivity ČLB realizuje buď ve vlastní režii, nebo ve spolupráci s Kanceláří ÚČL či mediálním odborem AV ČR.

Hlavním nástrojem pro komunikaci ČLB směrem k veřejnosti jsou její webové stránky. Jejich hlavní ideou je maximální zjednodušení a zpřehlednění původně relativně roztříštěných bází ČLB pod společnou střechou. Centrálním prvkem nového webu je proto vyhledávací okno, umožňující souborné vyhledávání ve všech bázích ČLB z jednoho místa. Zároveň je prostřednictvím rubriky Aktuality posílena dynamičnost a interaktivnost webu a pomocí sekce "Chci se zapojit" jsou komunikovány možnosti aktivního zapojení jednotlivých uživatelských komunit do činnosti ČLB. Samotné datové zdroje ČLB jsou pak prezentovány v moderním discovery systému VuFind, nasazeném od roku 2020. Nový systém umožňuje zřetelné vizuální ztotožnění nabízených databází a značky ČLB.

ČLB zároveň systematicky oslovuje své uživatele prostřednictvím sociálních sítí, ať již pod svými vlastními účty, nebo zprostředkovaně pomocí kanálů ÚČL. Sociální sítě ČLB chápe jako důležitý nástroj pro aktivní šíření informací o své činnosti a zároveň jako nástroj k získání bezprostřední kritické reflexe. ČLB provozuje svůj samostatný účet na Facebooku, kterým cílí primárně na domácí uživatelskou komunitu a studenty. Twitterový účet ČLB funguje primárně v angličtině jako primární nástroj pro oslovení odborné a mezinárodní badatelské komunity. ČLB spravuje i svou vlastní sekci Youtube kanálu ÚČL, na němž jsou vystavována videa z přednášek jejich zaměstnanců nebo akcí ČLB pořádaných. Nejnověji ČLB zajišťuje fungování oborového newsletteru *Literárněvědná bohemistika*, vydávaného se čtrnáctidenní periodicitou. Ve výhledu je spuštění oficiálního účtu ČLB na platformě GitHub pro sdílení jejich softwarových kódů.

ČLB pro posílení propagace svých aktivit u širší veřejnosti aktivně vyhledává spolupráci s mediální sférou, ať již přímým podílem či účastí na jejich výstupech či přípravou podkladových rešerší pro jejich přípravu. Kontakty na experty ČLB jsou zástupcům médií aktivně nabízeny i na webu ÚČL či AV ČR. Pro ČLB je pak neméně důležitá propagace pomocí odborných médií, kterou lze cíleně oslovit odbornou veřejnost.

Nejvýznamnějším nástrojem pro přímou interakci s uživatelskou komunitou jsou pro ČLB odborné, vzdělávací a popularizační přednášky a workshopy. Jimi ČLB cílí primárně na uživatele z řad odborné veřejnosti a studenty vysokých škol a v případě akcí popularizačních i na zájemce z řad laické veřejnosti. Přednášky přitom ČLB vnímá jako klíčový kvalitativní nástroj své komunikační a PR strategie, neboť umožňují cíleně oslovovat nejvýznamnější uživatelské komunity. Zároveň při nich na základě přímé interakce s účastníky ČLB získává bezprostřední zpětnou vazbu o své činnosti i nabízených službách.

Mezinárodní akce organizované ČLB jsou realizovány především na platformě Bibliographical Data Working Group a oslovují primárně zahraniční odbornou obec či v případě přednášek zahraničních hostů v ČR propagují výsledky bádání zahraničních kolegů v oblasti bibliografie a bibliographical data science. Tyto aktivity ČLB realizuje též ve spolupráci s konsorciem DARIAH-ERIC. Kromě toho se jednotliví pracovníci aktivně účastní mezinárodních konferencí a workshopů, kde prezentují a diskutují případové studie užití dat ČLB.

V rámci komunikační strategie se ČLB taktéž zaměřuje na akce pro domácí publikum, zejména přípravou přednášek a seminářů odborného a popularizačního charakteru. Systematicky také ve spolupráci s vysokoškolskými pracovišti oslovuje zejména vysokoškolské studenty oboru bohemistiky a příbuzných a v rámci programu Otevřená věda po několik let nabízí celoroční stáže pro studenty středních škol. Pravidelně se zapojuje do akcí typu Týden Akademie věd a spolupodílí se na přípravě Školy praktické bohemistiky.

## 7. UZNANÉ NÁKLADY VELKÉ VÝZKUMNÉ INFRASTRUKTURY

Indikativní návrh rozpočtu ČLB pro období 2023–2026 vychází z původního konceptu, který byl součástí podaného dotazníku k mezinárodnímu hodnocení velkých výzkumných infrastruktur ČR v roce 2021. Zároveň respektuje redukovaný objem finančních prostředků, stanovený Usnesením vlády ČR ze dne 14. prosince 2022. Pro rok 2023 bylo schváleno financování infrastruktury ČLB na úrovni 75 % rozpočtu předloženého v rámci hodnocení, pro následující roky 2024–2026 byly prostředky dále sníženy na úroveň 60 %. Indikativní návrh rozpočtu níže popisuje situaci roku 2023; případné redukce pro období následující budou provedeny s ohledem na aktuální finanční situaci výzkumné infrastruktury při zachování stanoveného objemu přidělených prostředků pro jednotlivé roky. Návrh rozpočtu zahrnuje dle pokynů MŠMT veškeré náklady na provoz výzkumné infrastruktury, tj. nepočítá se spoluúčastí ÚČL jako hostitelské instituce. V položkách Členské poplatky a Investice není předpokládána žádná alokace. Všechny rozpočtované náklady jsou plánovány v souladu s podmínkami způsobilosti dle příslušných pokynů MŠMT, s důsledným dodržením principů 3E.

### I. Osobní náklady

V položce Osobních nákladů indikativně počítáme s bibliografickým týmem o velikosti cca 18 FTE pro bibliografy-výzkumníky. Tyto vědecké pracovníky odborně i manažersky vede ředitel ČLB (1 FTE). Nezbytnou součástí týmu jsou IT specialisté, tedy technický personál (cca 2 FTE) a pracovníci přímé administrativní podpory (cca 1,5 FTE). Naznačené úvazky mohou být dle potřeby rozvrženy mezi větší počet zaměstnanců s cílem optimalizace skladby týmu. Celkové mzdové náklady včetně příplatků za vedení na jeden měsíc roku 2023 dosahují 925 tis. Kč bez zákonných odvodů.

Zahrnuti jsou také ostatní osobní náklady, kterými plánujeme zajistit chod Vědecké rady ČLB a také dílčí nárazové práce (rešerše, přepisy lístkové kartotéky atp.), které umožňují krátkodobě doplnit kapacitu týmu v pomocných vědeckých činnostech a tím zvýšit jeho flexibilitu. V případě Vědecké rady ČLB počítáme s náklady ve výši [REDAKCE] Kč ročně (odměny pro předsedu, 4 řádné členy a tajemníka Rady), v případě pomocných prací s částkou [REDAKCE] Kč/rok. V rámci OON očekáváme primárně využití DPP v částkách nevyžadujících platbu zákonných odvodů.

V návrhu rozpočtu předpokládáme výplatu ročních odměn v orientační výši 8 % ročních mzdových nákladů. K zajištění konkurenceschopnosti na trhu práce a s cílem zabránit nežádoucí fluktuaci kalkulujeme meziroční navýšování mezd rámcově o 4 %. Součástí osobních nákladů jsou samozřejmě zákonné odvody (zdravotní a sociální pojištění a také tvorba sociálního fondu) ve výši stanovené příslušnou legislativou, aktuálně tedy 35,80 % z kalkulovaných mzdových nákladů. Předpokládané osobní náklady mohou být v jednotlivých letech korigovány dle potřeb projektu při zachování jejich celkové stanovené výše, např. formou úpravy úvazkové kapacity v uvedených kategoriích pracovníků ČLB nebo přesunů mezi mzdovými prostředky a OON.

Celkové mzdové náklady roku 2023 dosahují 11 962 tis. Kč a zákonné odvody k této částce 4 283 tis. Kč. Po započtení OON představují Osobní náklady na rok 2023 sumu celkem 16 545 tis. Kč.

Výše mezd v projektu je stanovena v souladu s aktuálně platným Mzdovým předpisem ÚČL, s ohledem na aktuální vývoj na trhu práce. Mzdy jednotlivých členů týmu (bez funkčních a osobních příplatků) jsou určeny dle dále uvedených intervalů, které umožňují stanovit ohodnocení konkrétního pracovníka flexibilně s akcentací pracovních zkušeností, výkonu a kvality odvedené práce: odborný bibliograf (juniorní [REDAKCE] tis. Kč; seniorní [REDAKCE] Kč), ředitel ČLB ([REDAKCE] Kč), IT specialista ([REDAKCE] Kč), projektová podpora ([REDAKCE] Kč).

### II. Provozní náklady

Provozní náklady jsou tvořeny režijními náklady, náklady na služby, cestovným a nákupy neinvestičního vybavení. Podrobnější specifikace k jednotlivým kategoriím je rozvedena níže. Celkový objem

rozpočtovaných Provozních nákladů v roce 2023 je 4 030 tis. Kč. V položce Provozních nákladů může během realizace dojít k dílčím změnám příp. přesunům mezi subpoložkami služeb, cestovního a vybavení, dle aktuálních potřeb výzkumné infrastruktury, při zachování celkové rozpočtované sumy položky.

#### Ila. Režijní náklady

Režijní náklady ČLB jsou kalkulovány metodou „flat rate“, tedy na základě fixní sazby 21 % z objemu celkových přímých nákladů projektu. Do očekávaných nepřímých (režijních) nákladů spadají zejména veškeré náklady na činnost provozních a servisních oddělení ÚČL (sekretariát ředitele, technicko-hospodářská správa, středisko výpočetní techniky), náklady související s provozem kanceláří (spotřeba energií, spoje, opravy a údržba, úklid, ostraha atp.) a spotřebou režijního materiálu. Použitá výše fixní sazby je nastavena na základě analýzy relevantních parametrů za uplynulá období i výhledu jejich vývoje do budoucna. Nachází se spíše na spodní úrovni škály aplikované pro analogické projekty, které ÚČL v posledním období řešil nebo se o ně uchází. V souladu s touto metodikou kalkulujeme režijní náklady pro každý jednotlivý rok jako 21 % z objemu přímých nákladů projektu (Osobní + ostatní Provozní), tj. pro rok 2023 ve výši 3 570 tis. Kč.

#### IIb. Náklady na služby

Náklady na spotřebu služeb, nutných k zajištění chodu ČLB, jsou v indikativním návrhu rozpočtu plánovány ve výši 190 tis. Kč ročně. Předpokládáme zde zejména náklady na provoz systému Aleph a další činnosti spojené s provozem infrastruktury. Zejména se jedná o specifické IT služby (konverze, úpravy dat atp.), překlady (projektové zprávy, diseminace výsledků atp.), grafické a další práce související s prezentací ČLB (propagační materiály, letáky, webová prezentace atp.), publikační služby (ediční příprava, tisk, zpracování grafických podkladů atp.) a další vstupy dle aktuálních potřeb výzkumné infrastruktury. Výběr dodavatelů se řídí interními pravidly ÚČL, koncipovanými v souladu se zákonem o zadávání veřejných zakázek.

#### IIc. Cestovné

Náklady ČLB na cestovné jsou rozpočtovány na úrovni 170 tis. Kč/rok. Obsahují zejména náklady spojené s účastí na domácích a zahraničních konferencích zaměřených na literární vědu, informační vědu, knihovnictví a digital humanities a náklady související s účastí na relevantních školeních a prezentacích ČLB. Jedná se o cestovní náhrady dle Zákoníku práce, příp. další průvodní náklady (konferenční poplatky atp.). Plánované zahraniční pracovní cesty jsou zaměřeny zejména na prezentaci ČLB v rámci členských pracovišť Konsorcia světové literárněvědné bohemistiky, nebo se jedná o výměnné pobyty za účelem posílení zahraniční spolupráce (např. Institut Badań Literackich, Bibliographical Data Working Group), kde počítáme i s financováním krátkodobých pobytů zahraničních expertů. Zahrnuti jsou také cestovní náklady spojené s činností Vědecké rady ČLB.

#### IId. Neinvestiční vybavení

V návrhu rozpočtu je plánována částka 100 tis. Kč ročně k standardní obnově neinvestičního vybavení pro pracovníky ČLB. Jedná se především o nákup IT zařízení a dalšího nezbytného materiálu. V dané částce počítáme každoročně s nákupem cca 4 kusů stolních počítačů s periferiemi nebo notebooků s příslušenstvím, včetně licencí operačního systému a kancelářského software. Počet a specifikace zakoupených zařízení se bude odvíjet od konkrétních potřeb dotčených pracovníků ČLB ve vztahu k projektu, tempa amortizace stávajícího vybavení a aktuální situace na trhu.

**CLB**

**PŘÍLOHA II – DETAILNÍ ROZPOČET PROJEKTU A UZNANÉ NÁKLADY PROJEKTU (V TIS. KČ)**

	2023		2024		2025		2026		Celkem	
	Uznané náklady	Dotace MŠMT	Uznané náklady	Dotace MŠMT	Uznané náklady	Dotace MŠMT	Uznané náklady	Dotace MŠMT	Uznané náklady	Dotace MŠMT
Osobní náklady	16 545	16 545	14 089	14 089	14 164	14 164	14 266	14 266	59 064	59 064
Investice	0	0	0	0	0	0	0	0	0	0
Členské poplatky	0	0	0	0	0	0	0	0	0	0
Provozní náklady	4 030	4 030	3 515	3 515	3 530	3 530	3 552	3 552	14 627	14 627
Celkem	20 575	20 575	17 604	17 604	17 694	17 694	17 818	17 818	73 691	73 691