

KRAJSKÝ ÚŘAD JIHMORAVSKÉHO KRAJE

Odbor životního prostředí
Žerotínovo náměstí 3, 601 82 Brno

Č. j.:
JMK 80245/2022

Sp. zn.:
S - JMK 76406/2022 OŽP/Šich

Brno
31.05.2022

ROZHODNUTÍ

Krajský úřad Jihomoravského kraje, odbor životního prostředí jako věcně a místně příslušný správní orgán dle § 29 zákona č. 129/2000 Sb., o krajích (krajské zřízení), ve znění pozdějších předpisů, dle § 11 odst. 1 písm. a) zákona č. 500/2004 Sb., správní řád, ve znění pozdějších předpisů (dále jen „správní řád“) a dle § 21 odst. 2 zákona č. 541/2020 Sb., o odpadech (dále jen „zákon o odpadech“), dle §§ 67 – 69 správního řádu,

subjektu: město Pohořelice
se sídlem: Vídeňská 699, 691 23 Pohořelice
IČO: 00283509

**vydává povolení provozu zařízení
podle § 22 odst. 1 zákona o odpadech**

pro zařízení ke sběru odpadů: „Sběrný dvůr Pohořelice“, umístěné na pozemku p. č. 800/1, k. ú. Pohořelice nad Jihlavou (dále jen „zařízení“), **a to dle provozního řádu zařízení:** „Zařízení ke sběru odpadů - Sběrný dvůr Pohořelice - provozní řád“, únor 2022, který je nedílnou součástí tohoto rozhodnutí,

s vymezením činnosti v zařízení podle Katalogu činností dle přílohy č. 2 k zákonu o odpadech:
- **činnost 11.1.0** – sběr odpadů, kromě vozidel s ukončenou životností a elektrozařízení podle zákona o výrobcích s ukončenou životností,

za následující podmínky:

V provozním řádu zařízení lze bez změny tohoto povolení provozu měnit pouze údaje o vedoucích pracovnících zařízení, významných telefonních číslech a o sídlech příslušných dohlížecích orgánů.

Odůvodnění

Krajský úřad Jihomoravského kraje, odbor životního prostředí (dále jen „krajský úřad“) obdržel dne 03.05.2022 žádost města Pohořelice, se sídlem Vídeňská 699, 691 23 Pohořelice, IČO 00283509 (dále i jen „provozovatel“), zastoupeného dle plné moci ze dne 22.11.2021 panem [REDACTED] (dále i jen „žadatel“) o vydání povolení provozu zařízení podle § 22 odst. 1 zákona o odpadech pro zařízení ke sběru odpadů „Sběrný dvůr Pohořelice“, umístěné na pozemku p. č. 800/1, k. ú. Pohořelice nad Jihlavou, s umístěním příslušných technických sítí na dalších pozemcích dle provozního řádu zařízení. Pozemek i zařízení jsou ve vlastnictví provozovatele, který je tak, včetně účastenství dle § 22 odst. 2 zákona o odpadech, jediným účastníkem řízení. Dnem doručení žádosti ke krajskému úřadu bylo zahájeno správní řízení ve věci.

Ze žádosti krajský úřad seznal, že pro stavbu uvedeného zařízení byla dle stavebního zákona vydána následující rozhodnutí, která vydal Městský úřad Pohořelice, odbor stavební, jenž také ověřil následující dokumentace stavby. Stavba byla povolena územním rozhodnutím č.j. MUPO-32972/2016/SU/AUV, ze dne 3. 4. 2017, které nabylo právní moci 5. 5. 2017. Dále bylo na tuto akci vydáno stavební povolení č.j. MUPO-32730/2017/SU/AUV dne 20. 9. 2017, které nabylo právní moci 13. 10. 2017. Podle něj měla být stavba provedena podle projektové dokumentace pro vydání stavebního povolení, stavba „SBĚRNÝ DVŮR POHOŘELICE“, ENVIprojekt CZECH s.r.o., [REDACTED] 03/2017. Platnost tohoto stavebního povolení byla prodloužena (na základě rozhodnutí o prodloužení platnosti stavebního povolení č. j. MUPO-44597/2019 ze dne 7. 10. 2019, jež nabylo právní moci 6. 11. 2019) do 13. 10. 2022. Dále byla na tuto akci vypracována dokumentace pro změnu stavby před dokončením: „SBĚRNÝ DVŮR POHOŘELICE - 1.ETAPA“, TPstav Brno s.r.o., Holandská 878/2, 639 00 Brno, [REDACTED] 10/2019, jejímž účelem byla etapizace výstavby SD na dvě etapy (v celkovém rozsahu dle stavebního povolení), a která popisuje první etapu výstavby. Souhlas s touto etapizací výstavby byl vydán stavebním úřadem prostřednictvím sdělení č.j. MUPO-66247/2020/SU/HRI ze dne 9.9.2020. Následně byla zpracována dokumentace pro provedení stavby „SBĚRNÝ DVŮR POHOŘELICE - 1.ETAPA“, autor projektové dokumentace: TPstav Brno s.r.o., Holandská 878/2, 639 00 Brno, [REDACTED] leden 2021 (první etapa výstavby). Situace první etapy je obsažena v příloze č. 1 provozního řádu zařízení. Následně byla povolena rozhodnutím č.j. MUPO-618/2022/SU/HRI ze dne 09.02.2022 změna stavby před dokončením č. 2, a to přesun části zpevněné plochy v zařízení (situace této změny je v příloze č. 2 provozního řádu), a to na základě dokumentace: TPstav Brno s.r.o., Holandská 878/2, 639 00 Brno, [REDACTED] název: „SBĚRNÝ DVŮR POHOŘELICE - 1.ETAPA“, vypracováno: 12/2021. **Provozní rad, jak byl předložen se žádostí a schválen tímto rozhodnutím, odpovídá dokončené první etapě výstavby včetně popsání změny č. 2 dle výše uvedených dokumentací.** V případě realizace druhé etapy bude rozšíření zařízení projednáno s krajským úřadem (změna povolení provozu zařízení).

K žádosti zpracované (včetně odkazů na provozní řád zařízení) dle bodu 1 přílohy č. 3 k zákonu o odpadech byly dále doloženo následující dokumenty.

- Rozhodnutí Městského úřadu Pohořelice, stavebního úřadu, kterým bylo vydáno stavební povolení č.j. MUPO-32730/2017/SU/AUV dne 20. 9. 2017, a schválená dokumentace pro vydání stavebního povolení, stavba „SBĚRNÝ DVŮR POHOŘELICE“, ENVIprojekt CZECH s.r.o., [REDACTED] 03/2017,

- Sdělení Městského úřadu Pohořelice, stavebního úřadu, č.j. MUPO-66247/2020/SU/HRI ze dne 9.9.2020, kterým byl vydán souhlas s etapizací, a dokumentace pro změnu stavby před dokončením: „SBĚRNÝ DVŮR POHOŘELICE - 1.ETAPA“, TPstav Brno s.r.o., Holandská 878/2, 639 00 Brno, [REDAKCE] 10/2019,
- dokumentace pro provedení stavby „SBĚRNÝ DVŮR POHOŘELICE - 1.ETAPA“, autor projektové dokumentace: TPstav Brno s.r.o., Holandská 878/2, 639 00 Brno, [REDAKCE] leden 2021,
- rozhodnutí Městského úřadu Pohořelice, stavebního úřadu, č.j. MUPO-618/2022/SU/HRI ze dne 09.02.2022 o změně stavby před dokončením č. 2, a dokumentace: TPstav Brno s.r.o., Holandská 878/2, 639 00 Brno, [REDAKCE] název: „SBĚRNÝ DVŮR POHOŘELICE - 1.ETAPA“, vypracováno: 12/2021.
- závazné stanovisko Krajské hygienické stanice Jihomoravského kraje ze dne 25.04.2022, č.j. KHSJM 23238/2022/BV/HP k žádosti, souhlasné a bez uvedených podmínek,
- návrh provozního řádu zařízení v listinné i elektronické podobě.

Krajský úřad prověřil předloženou žádost včetně provozního řádu zařízení dle zákona o odpadech a dalších souvisejících právních předpisů a shledal, že žádost obsahuje předepsané náležitosti a je zpracována v souladu s právními předpisy na úseku odpadového hospodářství.

V souladu se zákonem č. 634/2004 Sb., o správních poplatcích, byla žadatelem splněna poplatková povinnost dle položky 122 písm. b) sazebníku tohoto zákona ve výši 500 Kč (uhrazeno na účet Jihomoravského kraje dne 26.05.2022, variabilní symbol: 61361430932).

Ve výroku stanovil krajský úřad podmínku, že bez změny tohoto povolení provozu lze měnit pouze vyjmenované údaje provozního řádu zařízení, a to s ohledem na nutnost provádět průběžnou aktualizaci těchto údajů a potřebu tuto aktualizaci zjednodušit.

Povolení provozu je v souladu s § 22 odst. 1 zákona o odpadech vydáno na dobu neurčitou; provozovatel má však povinnost provádět jeho revize podle § 23 zákona o odpadech.

Krajský úřad dále provozovateli sděluje, že mu současně s vydáním tohoto povolení **přidělil** v souladu s ustanovením § 96 odst. 4 zákona o odpadech (dále i jen „zákon“) **identifikační číslo zařízení** ve tvaru: **CZB01781**. Provozovatel je povinen toto číslo uvádět při plnění evidenčních a ohlašovacích povinností podle §§ 94 a 95 zákona, tj. zejména při hlášení údajů o činnosti dle § 95 odst. 1 zákona a při podávání hlášení souhrnných údajů z průběžné evidence dle § 95 odst. 4 zákona; stejně tak je povinen toto číslo užívat na příslušných dokladech podle § 44 zákona.

Popis zařízení:

Účelem sběrného dvora je dočasné ukládání nebezpečného odpadu a dalších složek komunálního odpadu po dobu nezbytně nutnou, před předáním oprávněným osobám k dalšímu nakládání. Sběrný dvůr bude sloužit pro město Pohořelice a obce Cvrčovice, Loděnice, Malešovice a Odrovice, případně další obce na základě jejich smlouvy s provozovatelem zařízení. Ve sběrném dvoře budou shromažďovány odpady od obyvatel města a jmenovaných obcí. Přijímány zde budou odpady produkované občany, včetně odděleného sběru plastu, skla, nebezpečných odpadů a objemného odpadu, bioodpadu a stavebních sutí. Případně může provozovatel navíc umožnit příjem odpadů od subjektů zapojených do systému obce a od jiných subjektů (podnikající a právnické osoby), za

podmínek stanovených provozním řádem. Zařízení sběrného střediska je zapojeno do sítě systému zpětného odběru výrobků s ukončenou životností ve spolupráci s kolektivními systémy.

Sběrný dvůr se nachází v Pohořelicích při ulici Loděnické, ze které je proveden vjezd do zařízení. Zařízení zaujímá plochu cca 2200 m². Zařízení je vybaveno nápravovou váhou, vedle níž je provozní objekt pro obsluhu zařízení; dále následují stanoviště pro kontejnery a další shromažďovací prostředky na jednotlivé druhy odpadů. Celé zařízení je oploceno, jsou provedeny zpevněné plochy, asfaltové a betonové (u přejezdové váhy). Provozní objekt je napojen na vodovod a na splaškovou kanalizaci. V jihozápadní části sběrného dvora je umístěn přístřešek pro drobný odpad. Jedná se o ocelový přístřešek půdorysného rozměru 8,7 x 7,5 m, výšky 6,26 m. Pro sběr nebezpečného odpadu je určen typizovaný uzavřený velkoobjemový kontejner EKOSKLAD.

Krajský úřad Jihomoravského kraje, odbor životního prostředí, prověřil předložené podklady a shledal, že nakládání s odpady ve smyslu provozování zařízení ke sběru odpadů je v souladu s právními předpisy stanovenými na úseku odpadového hospodářství, proto správní orgán rozhodl tak, jak je ve výrokové části tohoto rozhodnutí uvedeno.

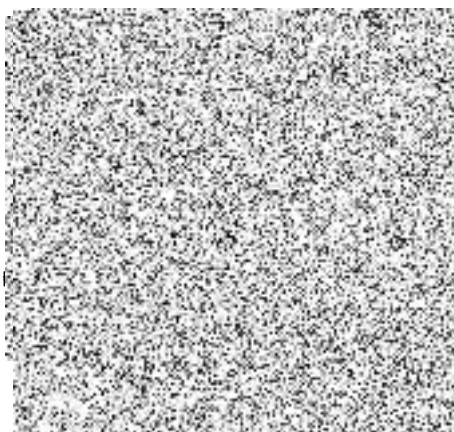
Poučení

Proti tomuto rozhodnutí se lze podle § 81 odst. 1 správního řádu odvolat do 15 dnů ode dne jeho doručení k Ministerstvu životního prostředí podáním učiněným u Krajského úřadu Jihomoravského kraje, odboru životního prostředí, Žerotínovo nám. 3, 601 82 Brno. Odvolání se podává v takovém počtu stejnopisů, aby každý účastník řízení obdržel jeden stejnopis a jedno vyhotovení zůstalo správnímu orgánu.

Ing. Mojmír Pehal
vedoucí odboru

vz. Ing. Jiří Hájek, v.r.
vedoucí oddělení posuzování
vlivů na životní prostředí

za správnost: Václav Šicha



Příloha:

- provozní řád: „Zařízení ke sběru odpadů - Sběrný dvůr Pohořelice - provozní řád“, únor 2022, s úřední doložkou s č. j. tohoto rozhodnutí

Rozdělovník:

Obdrží s přílohou, do vlastních rukou:

- [redacted]

Obdrží na vědomí:

- Město Pohořelice, Vídeňská 699, 691 23 Pohořelice (do DS)
- Krajská hygienická stanice Jihomoravského kraje se sídlem v Brně, Jeřábkova 1847/4, 602 00 Brno (do DS)

