



Město Pohořelice

Vídeňská 699, 691 23 Pohořelice

Zařízení ke sběru odpadů Sběrný dvůr Pohořelice

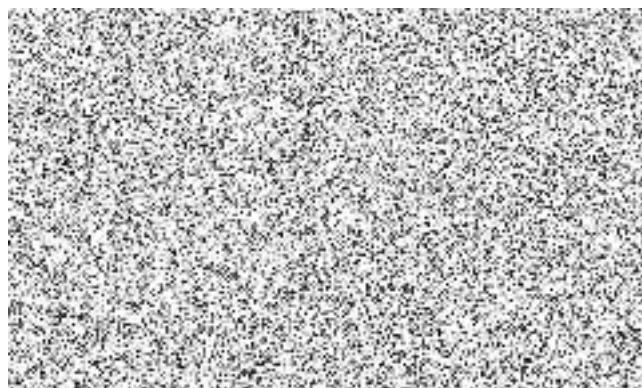
provozní řád

zpracovaný dle přílohy č. 1 vyhlášky č. 273/2021 Sb.,
o podrobnostech nakládání s odpady

Zhotoveno ve třech výtiscích:

1. Město Pohořelice
2. Krajský úřad Jihomoravského kraje
3. Krajská hygienická stanice Jihomoravského kraje

Únor 2022



Zpracoval		
Schválil	Bc. Miroslav Novák, DiS., starosta města Pohořelice	
Schválil	Krajský úřad Jihomoravského kraje odbor životního prostředí	

Obsah provozního řádu:

1. Základní údaje o zařízení	3
2. Charakter a účel zařízení	5
3. Stručný popis zařízení	9
4. Technologie a obsluha zařízení	11
5. Monitorování provozu zařízení	16
6. Organizační zajištění provozu zařízení	16
7. Vedení evidence odpadů přijímaných do zařízení	17
8. Opatření k omezení negativních vlivů zařízení a opatření pro případ havárie	18
9. Bezpečnost provozu a ochrana životního prostředí a zdraví lidí	20
10. Citované právní předpisy	23
Příloha č. 1: Situace zařízení	24
Příloha č. 2: Situace – změna v umístění zpevněné plochy	25

Citované právní předpisy jsou v plném znění názvu uvedeny na konci provozního řádu.

SBĚRNÝ DVŮR POHOŘELICE – PROVOZNÍ ŘÁD

1. Základní údaje o zařízení

Název zařízení:

Zařízení ke sběru odpadů - „Sběrný dvůr Pohořelice“, IČZ:
(bude přiděleno krajským úřadem)

Identifikační údaje vlastníka zařízení:

Město Pohořelice, Vídeňská 699, 691 23 Pohořelice, IČO: 00283509

Identifikační údaje provozovatele zařízení:

Město Pohořelice, Vídeňská 699, 691 23 Pohořelice, IČO: 00283509

Osoby jednající za provozovatele:

Bc. Miroslav Novák, DiS. – starosta

Mgr. Patrik Pařil – 1. místostarosta

Ing. Josef Svoboda – 2. místostarosta

Jméno vedoucího pracovníka zařízení:

Bc. Miroslav Novák, DiS. – starosta

Významná telefonní čísla:

Zdravotnická záchranná služba:	155
Policie ČR:	158
Hasičský záchranný sbor:	150
Městská police Pohořelice:	607 621 334

Údaje o pozemcích, kde je zařízení umístěno:

Pozemky v k. ú. Pohořelice nad Jihlavou:

Parcela č.	Vlastník	Druh pozemku - způsob využití
800/1	Město Pohořelice, Vídeňská 699, 69123 Pohořelice	ostatní plocha - manipulační plocha umístění vlastního zařízení k nakládání s odpady
752/1	Město Pohořelice, Vídeňská 699, 69123 Pohořelice	ostatní plocha – ostatní komunikace umístění sítí
752/18	Město Pohořelice, Vídeňská 699, 69123 Pohořelice	ostatní plocha – ostatní komunikace umístění sítí
752/19	Město Pohořelice, Vídeňská 699, 69123 Pohořelice	ostatní plocha – ostatní komunikace umístění sítí

SBĚRNÝ DVŮR POHOŘELICE – PROVOZNÍ ŘÁD

Údaje o rozhodnutí podle stavebního zákona:

Rozhodnutí vydal Městský úřad Pohořelice, odbor stavební. Stavba byla povolena územním rozhodnutím č.j. MUPO-32972/2016/SU/AUV, ze dne 3. 4. 2017, které nabylo právní moci 5. 5. 2017. Dále bylo na tuto akci vydáno stavební povolení č.j. MUPO-32730/2017/SU/AUV dne 20. 9. 2017, které nabylo právní moci 13. 10. 2017. Platnost tohoto stavebního povolení byla prodloužena (na základě rozhodnutí o prodloužení platnosti stavebního povolení č. j. MUPO-44597/2019 ze dne 7. 10. 2019, jež nabylo právní moci 6. 11. 2019) do 13. 10. 2022.

Dále byla na tuto akci vypracována dokumentace pro změnu stavby před dokončením, jejímž účelem byla etapizace výstavby SD na dvě etapy – autor projektové dokumentace: TPstav Brno s.r.o., Holandská 878/2, 639 00 Brno, [redacted] název: SBĚRNÝ DVŮR POHOŘELICE - 1.ETAPA“, vypracováno: 01/2021. Souhlas s etapizací výstavby byl vydán stavebním úřadem prostřednictvím sdělení č.j. MUPO-66247/2020/SU/HRI ze dne 9.9.2020, kde s etapizací SU souhlasí. Situace první etapy je obsažena v příloze č. 1 tohoto provozního řádu.

Následně byla povolena rozhodnutím č.j. MUPO-618/2022/SU/HRI ze dne 09.02.2022 změna stavby před dokončením č. 2, a to přesun části zpevněné plochy v zařízení (situace této změny je v příloze č. 2 tohoto provozního řádu) - autor projektové dokumentace: TPstav Brno s.r.o., Holandská 878/2, 639 00 Brno, [redacted] název: SBĚRNÝ DVŮR POHOŘELICE - 1.ETAPA“, vypracováno: 12/2021.

Tento provozní řád odpovídá dokončené první etapě výstavby dle výše uvedené projektové dokumentace a její popsané změny. V případě realizace druhé etapy bude rozšíření zařízení projednáno s krajským úřadem (změna povolení provozu zařízení).

Základní kapacitní údaje zařízení:

Roční projektovaná kapacita zařízení: kategorie ostatní: 1500 tun, nebezpečné: 50 tun.

Maximální okamžitá kapacita zařízení: kategorie ostatní: 50 tun, nebezpečné: 1 tuna.

Údaje o časovém omezení provozního řádu:

Platnost provozního řádu je určena rozhodnutím Krajského úřadu Jihomoravského kraje, jímž je vydáno povolení provozu zařízení dle § 22 odst. 1 zákona o odpadech, tedy na dobu neurčitou.

2. Charakter a účel zařízení:

Typ zařízení:

Zařízení ke sběru odpadů

Sběr odpadu - činnost 11.1.0

povolený způsob nakládání – bez specifikace

Přehled druhů odpadů, pro jejichž sběr je zařízení určeno

(zařazeny podle vyhlášky č. 8/2021 Sb., o katalogu odpadů, ve znění pozdějších předpisů)

Kat. číslo	Název odpadu	kategorie
15 01 01	Papírové a lepenkové obaly	O
15 01 02	Plastové obaly	O
15 01 03	Dřevěné obaly	O
15 01 04	Kovové obaly	O
15 01 05	Kompozitní obaly	O
15 01 06	Směsné obaly	O
15 01 07	Skleněné obaly	O
15 01 09	Textilní obaly	O
15 01 10*	Obaly obsahující zbytky nebezpečných látek nebo obaly těmito látkami znečištěné	N
15 01 11*	Kovové obaly obsahující nebezpečnou výplňovou hmotu (např. azbest) včetně prázdných tlakových nádob	N
15 02 02*	Absorpční činidla, filtrační materiály (včetně olejových filtrů jinak blíže neurčených), čisticí tkaniny a ochranné oděvy znečištěné nebezpečnými látkami	N
15 02 03	Absorpční činidla, filtrační materiály, čisticí tkaniny a ochranné oděvy neuvedené pod číslem 15 02 02	O
16 01 03	Pneumatiky	O
16 01 07*	Olejové filtry	N
16 01 13*	Brzdové kapaliny	N
16 01 14*	Nemrzoucí kapaliny obsahující nebezpečné látky	N
16 01 17	Železné kovy	O
16 01 18	Neželezné kovy	O
16 01 19	Plasty	O
16 01 20	Sklo	O
16 01 21*	Nebezpečné součástky neuvedené pod čísly 16 01 07 až 16 01 11 a 16 01 13 a 16 01 14	N
16 01 22	Součástky jinak blíže neurčené	O
16 02 13*	Vyřazená zařízení obsahující nebezpečné složky neuvedená pod čísly 16 02 09 až 16 02 12	N
16 02 13 01*	Tiskařské tonerové kazety mající nebezpečné vlastnosti	N
16 02 14	Vyřazená zařízení neuvedená pod čísly 16 02 09 až 16 02 13	O
16 02 14 01	Tiskařské tonerové kazety nezařazené pod 16 02 13 01*	O
16 02 15*	Nebezpečné složky odstraněné z vyřazených zařízení	N
16 02 16	Jiné složky odstraněné z vyřazených zařízení neuvedené pod číslem 16 02 15	O

SBĚRNÝ DVŮR POHOŘELICE – PROVOZNÍ ŘÁD

16 06 01*	Olověné akumulátory	N
16 06 02*	Nikl-kadmiové baterie a akumulátory	N
16 06 03*	Baterie obsahující rtuť	N
16 06 04	Alkalické baterie (kromě baterií uvedených pod číslem 16 06 03)	O
16 06 05	Jiné baterie a akumulátory	O
16 06 05 01	Baterie a akumulátory obsahující lithium	O
17 01 01	Beton	O
17 01 02	Cihly	O
17 01 03	Tašky a keramické výrobky	O
17 01 07	Směsi nebo oddělené frakce betonu, cihel, tašek a keramických výrobků neuvedené pod číslem 17 01 06	O
17 02 01	Dřevo	O
17 02 02	Sklo	O
17 02 03	Plasty	O
17 04 01	Měď, bronz, mosaz	O
17 04 02	Hliník	O
17 04 03	Olovo	O
17 04 04	Zinek	O
17 04 05	Železo a ocel	O
17 04 06	Cín	O
17 04 07	Směsné kovy	O
17 04 11	Kabely neuvedené pod číslem 17 04 10	O
17 05 04	Zemina a kamení neuvedené pod číslem 17 05 03	O
17 05 04 01	Sedimenty vytěžené z koryt vodních toků a vodních nádrží	O
17 06 04	Izolační materiály neuvedené pod čísly 17 06 01 a 17 06 03	O
17 06 04 01	Izolační materiály na bázi polystyrenu s obsahem POPs vyžadující specifický způsob nakládání s ohledem na nař. o POPs	O
17 06 04 02	Izolační materiály na bázi polystyrenu	O
17 08 02	Stavební materiály na bázi sádry neuvedené pod čís. 17 08 01	O
17 09 04	Směsné stavební a demoliční odpady neuvedené pod čísly 17 09 01, 17 09 02 a 17 09 03	O
20 01 01	Papír a lepenka	O
20 01 01 01	Kompozitní a nápojové kartony	O
20 01 02	Sklo	O
20 01 08	Biologicky rozložitelný odpad z kuchyní a stravoven**	O
20 01 08 01	Biologicky rozložitelný odpad z kuchyní a stravoven rostlinného původu	O
20 01 10	Oděvy	O
20 01 11	Textilní materiály	O
20 01 13*	Rozpouštědla	N
20 01 14*	Kyseliny	N
20 01 15*	Zásady	N
20 01 17*	Fotochemikálie	N
20 01 19*	Pesticidy	N
20 01 21*	Zářivky a jiný odpad obsahující rtuť *	N
20 01 23*	Vyřazená zařízení obsahující chlorofluoruhlodíky	N

SBĚRNÝ DVŮR POHOŘELICE – PROVOZNÍ ŘÁD

20 01 25	Jedlý olej a tuk **	O
20 01 26*	Olej a tuk neuvedený pod číslem 20 01 25 ***	N
20 01 27*	Barvy, tiskařské barvy, lepidla a pryskyřice obsahující nebezpečné látky	N
20 01 28	Barvy, tiskařské barvy, lepidla a pryskyřice neuvedené pod číslem 20 01 27	O
20 01 29*	Detergenty obsahující nebezpečné látky	N
20 01 30	Detergenty neuvedené pod číslem 20 01 29	O
20 01 33*	Baterie a akumulátory, zařazené pod čísla 16 06 01, 16 06 02 nebo pod číslem 16 06 03 a netříděné baterie a akumulátory obsahující tyto baterie	N
20 01 34	Baterie a akumulátory neuvedené pod číslem 20 01 33	O
20 01 35*	Vyřazené elektrické a elektronické zařízení obsahující nebezpečné látky neuvedené pod čísla 20 01 21 a 20 01 23	N
20 01 35 01*	Vyřazené motorové stroje, přístroje a zařízení obsahující nebezpečné látky určené k použití v domácnosti	N
20 01 35 02*	Tiskařské tonerové kazety mající nebezpečné vlastnosti	N
20 01 36	Vyřazené elektrické a elektronické zařízení neuvedené pod čísla 20 01 21, 20 01 23 a 20 01 35	O
20 01 36 01	Vyřazené motorové stroje, přístroje a zařízení určené k použití v domácnosti neuvedené pod číslem 20 01 35 01	O
20 01 36 02	Tiskařské tonerové kazety neuvedené pod číslem 20 01 35 02	O
20 01 37*	Dřevo obsahující nebezpečné látky	N
20 01 38	Dřevo neuvedené pod číslem 20 01 37	O
20 01 39	Plasty	O
20 01 40	Kovy	O
20 01 40 01	Měď, bronz, mosaz	O
20 01 40 02	Hliník	O
20 01 40 03	Olovo	O
20 01 40 04	Zinek	O
20 01 40 05	Železo a ocel	O
20 01 40 06	Cín	O
20 02 01	Biologicky rozložitelný odpad	O
20 02 02	Zemina a kameny	O
20 02 03	Jiný biologicky nerozložitelný odpad	O
20 03 01	Směsný komunální odpad****	O
20 03 01 01	Odděleně soustředovaný popel z domácností	O
20 03 02	Odpad z tržišť	O
20 03 03	Uliční smetky	O
20 03 04	Kal ze septiků a žump	O
20 03 06	Odpad z čištění kanalizace	O
20 03 07	Objemný odpad	O

: U odpadu kat. č. 20 01 21 Zářivky a jiný odpad obsahující rtuť, se nebude jednat o zářivky, zařazené do skupiny č. 3 Světelné zdroje přílohy č. 1 zákona č. 542/2020 Sb., o výrobcích s ukončenou životností, ve znění pozdějších předpisů

** : U odpadů kat. č. 20 01 08 a 20 01 25 se jedná o odpady rostlinného původu, nebude se jednat o vedlejší produkty živočišného původu definované zákonem č. 166/1999 Sb., o veterinární péči a o změně některých souvisejících zákonů, ve znění pozdějších předpisů a Nařízením Evropského parlamentu a rady ES č. 1069/2009 o hygienických pravidlech pro vedlejší produkty živočišného původu, které nejsou určeny k lidské spotřebě a o zrušení Nařízení ES č. 1774/2002.

*** : U odpadu kat. č. 20 01 26* se jedná o minerální olej.

**** : Pouze odděleně soustředovaný popel z domácností.

Od 1.1.2024 se některé odpady zařazují pod osmimístná katalogová čísla podle § 4 odst. 1 vyhlášky č. 8/2021 Sb., katalog odpadů. U komunálních odpadů se takto zařazují, pouze pokud se původce pro jejich oddělené soustředování rozhodne (§ 4 odst. 2 této vyhlášky).

Účel, k němuž je zařízení určeno:

Účelem sběrného dvora je dočasné ukládání nebezpečného odpadu a dalších složek komunálního odpadu po dobu nezbytně nutnou, před předáním oprávněným osobám k dalšímu nakládání.

Navrhovaný sběrný dvůr bude sloužit pro město Pohořelice a obce Cvrčovice, Loděnice, Malešovice a Odrovice, případně další obce na základě jejich smlouvy s provozovatelem zařízení. Ve sběrném dvoře budou shromažďovány odpady od obyvatel města a jmenovaných obcí. Přijímány zde budou odpady produkované občany, včetně odděleného sběru plastu, skla, nebezpečných odpadů a objemného odpadu, bioodpadu a stavebních sutí. Případně může provozovatel navíc umožnit příjem odpadů od subjektů zapojených do systému obce a od jiných subjektů (podnikající a právnické osoby), za podmínek stanovených tímto provozním řádem.

Zpětný odběr výrobků s ukončenou životností:

Zařízení sběrného střediska je zapojeno do sítě systému zpětného odběru výrobků s ukončenou životností ve spolupráci s kolektivními systémy. Tyto výrobky jsou na sběrném středisku shromažďovány, a to:

- pneumatiky z osobních automobilů
- baterie a akumulátory
- výbojky a zářivky
- vyřazená elektrozařízení, dle níže uvedeného:

Skupiny elektrozařízení:

1. Zařízení pro tepelnou výměnu.
2. Obrazovky, monitory a zařízení obsahující obrazovky o ploše větší než 100 cm².
3. Světelné zdroje.
4. Velká zařízení, jejichž kterýkoli vnější rozměr přesahuje 50 cm, kromě zařízení náležejících do skupin 1, 2 a 3, zahrnující kromě jiného: domácí spotřebiče, zařízení informačních technologií a telekomunikační zařízení, spotřební elektroniku, svítidla, zařízení reprodukcí zvuk či obraz, hudební zařízení, elektrické a elektronické nástroje, hračky, vybavení pro volný čas a sporty, zdravotnické prostředky, přístroje pro monitorování a kontrolu, výdejní automaty, zařízení pro výrobu elektrického proudu.
5. Malá zařízení, jejichž žádný vnější rozměr nepřesahuje 50 cm, kromě zařízení náležejících do

skupin 1, 2, 3 a 6, zahrnující kromě jiného: domácí spotřebiče, spotřební elektroniku, svítidla, zařízení reprodukcující zvuk či obraz, hudební zařízení, elektrické a elektronické nástroje, hračky, vybavení pro volný čas a sporty, zdravotnické prostředky, přístroje pro monitorování a kontrolu, výdejní automaty, zařízení pro výrobu elektrického proudu.

6. Malá zařízení informačních technologií a telekomunikační zařízení, jejichž žádný vnější rozměr nepřesahuje 50 cm.

Vymezení věcí a materiálů, které vstupují do zařízení, a nejedná se o odpady:

Do zařízení nevstupují kromě odpadů žádné další věci a materiály, které nejsou odpadem, s výjimkou přijímaných výrobků s ukončenou životností.

3. Stručný popis zařízení

Popis technického a technologického vybavení zařízení:

Sběrný dvůr se nachází v Pohořelicích při ulici Loděnické, ze které je proveden vjezd do zařízení, a to bránou o šířce 7,70 m. Zařízení zaujímá na výše uvedených pozemcích plochu cca 2200 m². Zařízení je vybaveno nápravovou váhou, vedle níž je provozní objekt pro obsluhu zařízení; dále následují stanoviště pro kontejnery a další shromažďovací prostředky na jednotlivé druhy odpadů. Celé zařízení je oploceno, jsou provedeny zpevněné plochy, asfaltové a betonové (u přejezdové váhy). Podél provozního objektu je proveden chodník. Provozní objekt je napojen na vodovod a na splaškovou kanalizaci.

Provozní objekt je zděný a je umístěn při vstupu do areálu vedle váhy. Dispozici tvoří kancelář s kuchyňkou, šatna s umývárnou a WC. Provozní objekt je jednopodlažní nepodsklepený, konstrukčně řešen jako zděný z cihelných bloků, založený na základových betonových pasech. Obvodové zdivo je zatepleno. Objekt je přirozeně větrán a osvětlen. Vytápění elektrickými přímotopy, ohřev TUV elektricky. Zastavěná plocha činí 39 m². Jedná se o jednopodlažní budovu půdorysného rozměru 6,6 x 5,85 m. Zastřešení pultovou střechou ve spádu 3%. Výška budovy 3,7 m.

V jihozápadní části sběrného dvora je umístěn přístřešek pro drobný odpad. Jedná se o ocelový přístřešek půdorysného rozměru 8,7 x 7,5 m, výšky 6,26 m. Zastřešení pultovou střechou ve sklonu 7%. Přístřešek je uzavřen ze tří stran. Čelní stěna je volná, štíty a zadní stěna jsou zaplášťeny trapézovým plechem.

Dále je sběrný dvůr vybaven shromažďovacími prostředky určenými k soustředování jednotlivých druhů odpadů, a to v této předpokládané skladbě (počty se mohou měnit dle aktuálních podmínek):

- 2 kontejnery na objemný odpad - 30 m³
- 1 kontejner na biologicky rozložitelný odpad - 20 m³
- 1 kontejner na dřevo - 20 m³
- 1 kontejner na kovy – 10 m³
- 1 kontejner na stavební odpady – 10 m³
- 1 kontejner na pneumatiky - 20 m³
- Kontejnery na tříděné složky komunálního odpadu (papír, plast, sklo) - 1100 l nebo VOK

SBĚRNÝ DVŮR POHOŘELICE – PROVOZNÍ ŘÁD

- Kontejner na nebezpečný odpad (popis uveden níže)
- Shromažďovací prostředky na zpětně odebraná elektrozařízení – dodají kolektivní systémy
- 2 - 3 kontejnery na stavební odpady (suť) – 20 m³
- Další kontejnery (prostorové uspořádání v příloze č. 1 – situace zařízení)

Pozn.: Sběr jiných odpadů je prováděn spíše nahodile – v případě potřeby (v zařízení nejsou stále umístěny shromažďovací prostředky na všechny druhy odpadů uvedené v kapitole č. 2 tohoto provozního řádu).

Popis kontejneru na nebezpečný odpad: Jedná se o typizovaný uzavřený velkoobjemový kontejner EKOSKLAD - mobilní sběrna nebezpečného odpadu. Bude vybaven roštovou podlahou a 100% těsnou záchytnou vanou k zachycení úkapů. Uvnitř budou umístěny k tomu určené nádoby k ukládání nebezpečných odpadů. Dveře u kontejneru jsou taktéž opatřeny těsněním. Nádoby se označují písemně názvem odpadu, jeho katalogovým číslem, nápisem „nebezpečný odpad“ a dalšími potřebnými údaji. V kontejneru jsou viditelně umístěny identifikační listy nebezpečných odpadů.

Elektrozařízení, vyřazená zařízení obsahující chlorofluoruhlodíky (ledničky) a další vyřazená elektrická a elektronická zařízení jsou ukládána v přístřešku na drobný odpad v příslušných shromažďovacích prostředcích dodaných kolektivními systémy tak, aby bylo zabráněno jejich poškození vlivem povětrnostních podmínek. Zařízení jsou předávána v rámci zpětného odběru elektrozařízení kolektivnímu systému.

Zpětně odebírané pneumatiky jsou umístěny na k tomu určeném místě na zpevněné ploše zařízení nebo v kontejneru. Kontejner na biologicky rozložitelný odpad bude umístěn tak, aby byl minimalizován dopad slunečního záření, nebo bude stíněn. Bude vyvážen s takovou periodou, aby nedocházelo k obtěžování zápachem.

Zařízení je vybaveno informační tabulí podle § 3 odst. 3 písm. d) vyhlášky č. 273/2021 Sb., která uvádí:

- název zařízení,
- identifikační číslo zařízení,
- druhy odpadů nebo skupiny a podskupiny odpadů podle Katalogu odpadů, které mohou být přijaty do zařízení,
- obchodní firmu nebo název, právní formu a sídlo provozovatele zařízení, včetně jmen, příjmení osob, které za právnickou osobu jednájí, a jejich telefonní čísla, popřípadě jména a příjmení, obchodní firmu, sídlo a telefonní číslo, je-li provozovatel zařízení podnikající fyzickou osobou,
- provozní doba zařízení, během níž probíhá příjem odpadů do zařízení nebo výdej odpadů nebo výrobků ze zařízení.

Popis zařízení pro přejímku odpadů a zařízení na určování hmotnosti:

Pro provádění přejímky odpadů slouží:

- váha
- vozík paletovací nízkozdvižný, vozík na přepravu sudů,
- PC sestava včetně tiskárny.

Pro zjišťování celkové hmotnosti automobilů přijíždějících do sběrného dvora je instalována

přejezdová nápravová zabudovaná váha. Vážení probíhá za jízdy, během průjezdu přes můstek, kdy se sčítají váhy jednotlivých náprav. Můstek se skládá z betonového prefabrikovaného základu, v němž je uložen vážící můstek, z příjezdové komunikace a váhovny. Jako váhovna bude využita kancelář v novém provozním objektu, kde obsluha zjištěné údaje zaznamenává. Zastavená plocha vlastní váhy (můstku) činí cca 2,5 m².

Situační nákres provozovny s vyznačením hranice zařízení a míst charakteristických pro provoz zařízení:

Situace zařízení je obsažena v příloze č. 1 tohoto provozního řádu, se změnou dle přílohy č. 2.

4. Technologie a obsluha zařízení

Povinnosti obsluhy zařízení při všech technologických operacích v zařízení:

Obecné povinnosti provozovatele zařízení:

- při převzetí odpadu, s výjimkou odpadu, jehož vlastníkem byl provozovatel zařízení už před převzetím:
 - zaznamenat údaje o odpadu a předávající osobě a provozovně nebo zařízení určeném pro nakládání s odpady, ze kterých je odpad předáván tak, aby mohla být vedena průběžná evidence odpadu a prováděno ohlašování,
 - odpad zvážit a provést jeho vizuální kontrolu,
 - ověřit zařazení odpadu podle druhu a kategorie, s výjimkou převzetí od nepodnikající fyzické osoby,
 - zařadit odpad podle druhu a kategorie v případě, že ho přebírá od nepodnikající fyzické osoby a
 - v případě, že není k převzetí daného druhu nebo kategorie odpadu oprávněn, odmítnout převzetí odpadu do zařízení.
- při převzetí odpadu, s výjimkou odpadu, jehož vlastníkem byl provozovatel zařízení už před převzetím, vydat osobě, od které odpad do zařízení převzal, potvrzení o množství, druhu a kategorii předaného odpadu, včetně uvedení identifikačního čísla zařízení (neplatí pro odpady přebírané v rámci systému obce, za které se neposkytuje úplata),
- předat s každou jednorázovou nebo první z řady opakovaných dodávek odpad obchodníkovi s odpady nebo dalšímu provozovateli zařízení vždy s údaji o zařízení, ze kterého odpady předává, a s údaji nezbytnými k posouzení, zda smí být odpad do zařízení přijat, nebo zda smí obchodník s odpady takový odpad převzít, a v případě odpadu určeného k uložení na skládce odpadů nebo k zasypávání dále se základním popisem odpadu; v případě opakovaných dodávek odpadu určeného k uložení na skládce nebo k zasypávání je povinen předat informace o kritických ukazatelích v četnosti a rozsahu podle § 15 odst. 2 písm. e) zákona,
- vést provozní deník.

Před ukončením provozu zařízení nebo v případě zrušení povolení provozu zařízení do 60 dnů ode dne nabytí právní moci rozhodnutí krajského úřadu o zrušení povolení provozu je nutno předat

odpady soustředěné v zařízení do jiného zařízení určeného pro nakládání s odpady.

Při převzetí odpadu je využíváno provozní budovy. Odpady jsou váženy na přejezdové váze pro dynamické vážení s napojením na software – elektronickým vyhodnocením a tiskem vážního lístku, nebo na jiných vahách v zařízení. Údaje zjištěné při převzetí odpadů (popsána níže) jsou zapisovány do průběžné evidence odpadů.

Obsluha dbá na udržování pořádku v prostoru zařízení, pravidelně kontroluje těsnost a naplněnost shromažďovacích prostředků, řeší případné úniky odpadů při přebírání od dodavatelů (úkapy atd.), poskytuje součinnost při umístění odpadu do příslušné nádoby / kontejneru, dbá na stav označení shromažďovacích prostředků, vede příslušnou evidenci při převzetí i předání odpadů ze zařízení. Obsluha dbá, aby nedošlo k poškození či znehodnocení zpětně odebraných elektrozařízení nebo smísení odpadů soustředěných v zařízení. Při odvozu nebezpečného odpadu se oprávněným osobám vystaví ohlašovací list pro přepravu nebezpečných odpadů po území ČR – záznam údajů do systému SEPNO.

Odebraná nebo vykoupená strojní zařízení, obecně prospěšná zařízení, umělecká díla či pietní a bohoslužebné předměty nebo jejich části („vyjmenované předměty“) nesmí obsluha ani provozovatel zařízení po dobu 48 hodin od jejich odebrání rozebírat, jinak pozměňovat nebo postupovat dalším osobám.

Postup při převzetí odpadu:

Přijímka odpadů od občanů města Pohořelice a dalších zapojených obcí, a od původců zapojených do systémů těchto obcí v nakládání s komunálními odpady, je prováděna od konkrétního vlastníka odpadů. Po převzetí do sběrného střediska je původcem předmětných odpadů příslušná obec (sběrný dvůr je zapojen do systému nakládání s komunálními odpady příslušné obce).

Přijímka odpadů probíhá vždy za přítomnosti obsluhy sběrného střediska a obsluha je přítomna na sběrném středisku po celou dobu jeho provozu.

Zjednodušená **přijímka od občanů** zahrnuje činnosti:

1. Vizuální kontrolu každé dodávky odpadu.
2. Zjištění hmotnosti odpadu.
3. Zaznamenání (u občanů určení) katalogového čísla odpadu, kategorie odpadu.
4. Uložení odpadu do určeného shromažďovacího prostředku.
5. Zápis data dodávky, jména, příjmení, místo trvalého pobytu nebo sídla dodavatele odpadu, a výše uvedených údajů do evidence odpadů (provozního deníku) zařízení.

Při **přijímce od podnikajících a právnických osob** (pokud by byl v zařízení takový příjem odpadů prováděn) navíc poskytne předávající osoba provozovateli zařízení v případě jednorázové nebo první z řady dodávek následující písemné informace:

a) IČO, bylo-li přiděleno, obchodní firmu/název/jméno a příjmení osoby předávající odpad odpadu, identifikační číslo obchodníka s odpady, pokud je předávající osobou obchodník s odpady, identifikační číslo zařízení, ze kterého je odpad předáván, pokud je předávající osobou provozovatel zařízení, identifikační číslo provozovny, pokud je předávající osobou původce odpadu, název, adresu

a identifikační číslo základní územní jednotky (dále jen „IČZUJ“) provozovny. V případě vzniku odpadu mimo provozovnu se uvede kód SO ORP / SOP z číselníků správních obvodů vydaných Českým statistickým úřadem podle místa vzniku odpadu a stručné označení činnosti, při které odpad vznikl, adresa a IČZUJ podle místa vzniku odpadu; v tomto případě se identifikační číslo provozovny a název provozovny neuvádí,

b) katalogové číslo odpadu, kategorie a v případě nebezpečného odpadu také údaje o jeho nebezpečných vlastnostech, a dále identifikační list nebezpečného odpadu, jeho kopii nebo údaje nezbytné pro zpracování identifikačního listu nebezpečného odpadu,

c) další údaje o vlastnostech odpadu v případech, kdy ověření specifických vlastností pro přijetí odpadu do zařízení vyžadují právní předpisy nebo povolení provozu zařízení, včetně kopií protokolů o zkouškách a k nim kopie příslušných protokolů o odběru vzorků, pokud jsou zkoušky pro tento účel nezbytné (např. pro tvorbu základního popisu odpadu pro další nakládání s ním),

d) kopii osvědčení o vyloučení nebezpečných vlastností, pokud bylo pro daný odpad vydáno.

Při přejímce **kovových odpadů**, která by probíhala mimo systém obce nebo za ně byla poskytována úplata, má obsluha navíc tyto povinnosti:

Kovové odpady, u nichž je obsluha povinna při jejich převzetí zaznamenat údaje o fyzické osobě, která fyzicky předala odpad do zařízení, a za které může provozovatel zařízení poskytovat úplatu (pokud by byl výkup v zařízení prováděn) pouze převodem peněžních prostředků prostřednictvím osoby oprávněné poskytovat platební služby nebo prostřednictvím provozovatele poštovních služeb formou poštovního poukazu:

15 01 04 Kovové obaly

16 01 17 Železné kovy

16 01 18 Neželezné kovy

17 04 01 Měď, bronz, mosaz

17 04 02 Hliník

17 04 03 Olovo

17 04 04 Zinek

17 04 05 Železo a ocel

17 04 06 Cín

17 04 07 Směsné kovy

1704 11 Kabely neuvedené pod 17 04 10

20 01 40 Kovy

Součástí průběžné evidence těchto odpadů je evidence údajů o fyzické osobě, která fyzicky předala odpad do zařízení, a rovněž údaj o výši platby za převzatý kovový odpad.

Údaji o fyzické osobě, které je provozovatel povinen dle výše uvedeného zaznamenat, se rozumí jméno, popřípadě jména, a příjmení, adresa místa trvalého pobytu nebo místa pobytu a číslo průkazu totožnosti.

SBĚRNÝ DVŮR POHOŘELICE – PROVOZNÍ ŘÁD

Kovové odpady, za které nesmí provozovatel zařízení (pokud by byl v zařízení prováděn výkup) poskytovat úplatu v případě převzetí od nepodnikajících fyzických osob:

Kovový odpad mající povahu

- a) uměleckého díla nebo jeho části nebo předmětu kulturní hodnoty
- b) pietního nebo bohoslužebného předmětu nebo jeho části,
- c) průmyslového strojního zařízení nebo jeho části,
- d) obecně prospěšného zařízení nebo jeho části, zejména zařízení pro hromadnou dopravu, dopravní značení, součásti nebo příslušenství veřejného prostranství a pozemních komunikací a energetické, vodárenské nebo kanalizační zařízení, nebo
- e) části vybraného výrobku s ukončenou životností s výjimkou kompletní autobaterie, která se v tomto případě nepovažuje za součást vozidla s ukončenou životností.

Pokud je přebírán odpad, který má povahu strojního zařízení nebo obecně prospěšného zařízení, uměleckého díla nebo pietních a bohoslužebných předmětů nebo jejich částí, je obsluha povinná zaznamenat jako údaje o odpadu také stručný popis těchto předmětů umožňující dodatečnou identifikaci a doplnit jej uvedením písmen, číslic, popřípadě dalších symbolů, které se nacházejí na těchto předmětech.

Popis způsobu vedení provozního deníku, nastavení odpovědnosti za vedení jednotlivých záznamů a přehled údajů a informací, které budou do provozního deníku zaznamenávány:

Provozní deník zařízení vede obsluha zařízení a slouží ke zdokumentování provozu, včetně uvedení informací o převzatých a předaných odpadech. Provozní deník je veden denně.

Provozní deník zařízení ke sběru odpadů obsahuje dle přílohy č. 2 vyhlášky:

- jména obsluhy, vybrané údaje o sledování provozu zařízení - množství přijatých odpadů,
- údaje z monitorování provozu zařízení (popsáno dále),
- záznamy o školení pracovníků zařízení, o kontrolách v zařízení, o uložených sankcích nebo nápravných opatřeních,
- záznamy o zvláštních událostech a poruchách v provozu s možným dopadem na životní prostředí, včetně jejich příčin a nápravných opatření.
- jméno provozovatele, včetně jména osoby zodpovědné za vedení provozního deníku a průběžné evidence odpadů

V provozním deníku musí být dohledatelné všechny výše uvedené údaje za poslední 3 roky provozu zařízení.

Nakládání s odpadem - způsob značení odpadu, balení odpadu, umístování odpadů v zařízení:

Obsluha zajistí následující činnosti:

- Příjem odpadů do zařízení obsluha provádí v souladu s tímto provozním řádem.
- Obsluha odebírá výhradně ty druhy odpadů, pro nakládání s nimiž je zařízení sběrného střediska odpadů technicky uzpůsobeno a má pro ně platné povolení.

SBĚRNÝ DVŮR POHOŘELICE – PROVOZNÍ ŘÁD

- Obsluha je povinna odmítnout přijetí odpadu, který neodpovídá části 2 tohoto provozního řádu.
- Kapalné odpady kategorie nebezpečný obsluha odebírá v originálních, případně v náhradních obalech, které jsou bezpečně uzavřeny.
- Obsluha zajišťuje, aby odpady byly uloženy výhradně do konstrukčně a objemově vhodných shromažďovacích prostředků, samostatně určených pro každý druh odpadů.
- Obsluha odpady ukládá do shromažďovacích prostředků odděleně dle jednotlivých druhů odpadu, shromažďovací prostředky jsou označeny katalogovým číslem a názvem odpadu.
- Obsluha po provedení odběru odpadů nádoby opatřené uzavíracími prvky okamžitě uzavře.
- Při překládce odpadů kategorie ostatní, obsluha určuje kontejner, do kterého je odpad překládán a provádí dozorování této činnosti.
- Obsluha organizuje plnění kontejnerů tak, aby byla optimálně využita jejich kapacita, a dle potřeby k naplnění tohoto požadavku provádí manipulaci s odpadem v kontejneru.
- Obsluha zabezpečuje přelévání odpadů do shromažďovacích prostředků pouze v určených prostorách kontejneru pro nebezpečné odpady, případně s použitím záchytné vany a s využitím speciálních pracovních pomůcek (nálevka).
- Po odběru odpadů obsluha případně vrácené prázdné obaly uzavře a povrchově očistí.
- Drobné úkapy vzniklé při odběru odpadu a manipulaci s ním obsluha bezprostředně sanuje, potřísněné povrchy shromažďovacích obalů očistí.
- Shromažďovací prostředky s uskladněnými odpady obsluha viditelně označí povinným bezpečnostním značením – symboly, označením druhu a kategorie odpadu.
- Do kontejneru na nebezpečný odpad obsluha ukládá nebezpečné odpady, a to do prostředků pro soustředování jednotlivých druhů nebezpečných odpadů (plastové a oceloplechové sudy s uzávěrem, plastové boxy s víkem, typizovaný kontejner na zářivky aj.), které jsou označeny písemně názvem odpadu, jeho katalogovým číslem a dále kódem a názvem nebezpečné vlastnosti, nápisem „nebezpečný odpad“ a výstražným grafickým symbolem pro nebezpečnou vlastnost.
- Označení shromažďovacího prostředku s nebezpečným odpadem kódem a názvem nebezpečné vlastnosti, nápisem „nebezpečný odpad“ a výstražným grafickým symbolem se uvádí na označovacím štítku. U sběrné nádoby je vyvěšen identifikační list nebezpečného odpadu, jehož obsah je uveden v příloze č. 21 vyhlášky č. 273/2021 Sb. Označování nebezpečných odpadů, velikost štítků, grafické symboly se řídí vyhláškou č. 273/2021 Sb., příloha č. 20.
- Obsluha zabezpečuje viditelné označení místa uložení nebezpečného odpadu identifikačními listy nebezpečných odpadů platnými pro jednotlivé druhy odpadu.

5. Monitorování provozu zařízení

Shromažďovací prostředky určené k nakládání s odpady jsou k tomuto účelu konstrukčně uzpůsobeny a odpovídají podmínkám uvedeným v § 5 vyhlášky.

Nakládání s nebezpečnými odpady, které obsahují nebezpečné složky či závadné látky s možností uvolnění do prostředí, je zabezpečeno:

- nepropustností podlahy kontejneru pro nebezpečné odpady
- nepropustností atestovaných shromažďovacích prostředků

Provoz zařízení negeneruje hlukové emise.

V rámci monitoringu provozu zařízení a jeho vlivů na okolní prostředí je průběžně sledováno:

- nadměrná prašnost při manipulaci s odpady,
- zda nedochází k únikům odpadů do okolí a jeho znečišťování,
- zda nedochází k nadměrnému obtěžování hlukem,
- čistota a pořádek v areálu zařízení.

Odchyłky od běžného stavu jsou zaznamenány do provozního deníku zařízení.

Provozní kontroly zahrnují:

- Kontrolu neporušenosti stavebních objektů zařízení, těsnosti a neporušenosti shromažďovacích prostředků a jejich uzávěrů.
- Kontrolu uzavření případně zakrytí určených kontejnerů.
- Kontrolu úplnosti technického a nářadového vybavení sběrného střediska, kontrolu prostředků havarijního a protipožárního zásahu.
- Kontrolu uskladnění, značení a pořádku v objektech sběrného střediska.
- Kontrolu vedení a úplnosti evidence, značení evidenčními a bezpečnostními symboly a identifikačními listy nebezpečných odpadů.

Výsledky provozních kontrol jsou jednou týdně zapsány do provozního deníku zařízení, stejně jako opatření k nápravě, jsou-li nutná.

6. Organizační zajištění provozu zařízení

Organizace provozu je zajištěna pracovníky obsluhy zařízení. Základní údaje o zařízení a jeho provozní doba jsou uvedeny na informační tabuli u vstupní brány do zařízení.

Provozní doba sběrného dvora je úterý a čtvrtek: 10-18 hod., sobota 8-16 hod.

Případná změna provozní doby sběrného dvora bude zveřejněna na informační tabuli u vstupu do zařízení. Organizační zajištění provozu zařízení provádí sám provozovatel a dále obsluha zařízení.

Provozovatel zařízení (vedoucí pracovník zařízení):

- řídí a kontroluje činnost pracovníků obsluhy zařízení,
- ve spolupráci s obsluhou zařízení vede průběžnou evidenci odpadů, vede provozní deník zařízení, ohlašuje odpady a zasílá příslušnému správnímu úřadu další údaje v rozsahu stanoveném zákonem a prováděcím právním předpisem,
- odpovídá za zabezpečení materiálně – technického vybavení zařízení pracovními pomůckami, pomocnými prostředky a prostředky havarijního a protipožárního zásahu,

- odpovídá za vytváření vhodných podmínek bezpečnosti práce a ochrany zdraví v zařízení (vybavení, osobní ochranné pomůcky a prostředky, technický stav objektů),
- odpovídá za provádění pravidelných školení a nácviků, včetně záznamů o účasti.

Obsluha zařízení (1 – 2 osoby) je povinna zejména:

- provádět příjem odpadů do zařízení dle tohoto provozního řádu,
- dbát na správné označení shromažďovacích prostředků,
- sbírané odpady soustřeďovat utříděně podle jednotlivých druhů a kategorií do příslušných shromažďovacích prostředků,
- zabezpečit odpady před nežádoucím znehodnocením, odcizením nebo únikem,
- umožnit kontrolním orgánům přístup do prostorů zařízení a na vyžádání předložit dokumentaci, poskytnout pravidelné a pravdivé informace související s nakládáním s odpady,
- kontrolovat technický stav prostředků pro shromažďování odpadů, v případě zjištění závady tyto vyloučit z používání,
- provádět pravidelnou očistu a úklid sběrného dvora a jeho jednotlivých objektů, a sanovat případné úniky, které jsou zjištěny v jeho prostoru,
- dodržovat zásady bezpečnosti práce, požární a havarijní ochrany,
- absolvovat předepsaná školení a zdravotní prohlídky, plnit pokyny provozovatele, a plnit další povinnosti stanovené tímto provozním řádem.

7. Vedení evidence odpadů přijímaných do zařízení

Evidence odpadů je vedena ve smyslu zákona o odpadech a vyhlášky:

a) Průběžná evidence odpadů

- průběžná evidence odpadů za odpady vlastní i převzaté, je vedena v rozsahu dle § 26 a přílohy č. 13 vyhlášky, je zde dále uvedeno datum a číslo zápisu do evidence a jméno a příjmení osoby zodpovědné za vedení evidence,
- průběžná evidence je vedena v listinné a elektronické podobě,
- je vedena za každý druh odpadu a kategorii zvlášť.

V rámci vedení průběžné evidence odpadů se provede záznam:

- při každém naplnění (odvozu) prostředku pro soustřeďování odpadu,
- při každém předání odpadu nebo převzetí odpadu (u toho pouze mimo systém obce),
- vždy na konci kalendářního roku k zaznamenání zůstatku odpadů k 31. prosinci.

Evidence sběru (příjmu) odpadů zahrnuje:

- datum zápisu (dodávky)
- kód druhu odpadu, kategorii, údaj o hmotnosti odpadu
- totožnost původce, vlastníka (dodavatele) odpadů
- zápis o provedené kontrole odpadu (identifikační údaje, případně číslo protokolu o odběru vzorku odpadu a číslo protokolu o vlastnostech odpadu - pokud je podmínkou přejímky)
- protokol o odběru vzorku odpadu (pokud je podmínkou přejímky) a v návaznosti protokol o vlastnostech odpadu (výsledky zkoušek) ke zjištění podmínek vylučujících nakládání - pokud je podmínkou přejímky
- základní popis odpadu a informace a doklady o kvalitě odpadu dle vyhlášky - pokud je podmínkou přejímky

b) Provozní deník zařízení

- slouží k dokumentaci vlastního provozu zařízení
- jeho náležitosti jsou uvedeny výše

c) Plnění ohlašovacích povinností

- hlášení souhrnných údajů z průběžné evidence za uplynulý kalendářní rok (roční hlášení), dle § 27 vyhlášky, prostřednictvím přílohy č. 13 – do 28. 2.
- ohlášení údajů o zařízení dle přílohy č. 15 vyhlášky – před zahájením provozu, ukončením, přerušením nebo obnovením provozu zařízení, včetně ohlášení zahájení provozu podle změny povolení provozu zařízení

Průběžná evidence odpadů a provozní deník jsou uloženy v zařízení nebo u provozovatele zařízení. Tyto dokumenty a doklady o kvalitě odpadů jsou archivovány u provozovatele zařízení po dobu nejméně 5 let.

V případě přebírání kovových odpadů (viz výše), pokud jsou přebírány mimo systém obce nebo je za ně poskytována úplata, platí následující pravidla:

Obsluha zařízení je povinna identifikovat odebírané odpady a osoby, od kterých je odebrala (vždy konkrétní fyzická osoba). Identifikací fyzických osob se rozumí zjištění jména, příjmení, data narození, adresy trvalého pobytu nebo pobytu a čísla občanského průkazu nebo jiného průkazu totožnosti každé z osob, od které byly odpady odebrány. Evidence se vede včetně data a hodiny odebrání odpadů. Identifikací odebíraných odpadů se rozumí zjištění množství odebraného odpadu uvedeného druhu podle katalogu odpadů.

Pokud dochází ke sběru odpadu, který má povahu strojního zařízení nebo obecně prospěšného zařízení, uměleckého díla či pietních a bohoslužebných předmětů nebo jejich částí, je obsluha povinna uvést u jednotlivých odebraných nebo vykoupených předmětů jejich stručný popis, umožňující dodatečnou identifikaci, a doplnit jej uvedením písmen, číslic, popřípadě dalších symbolů, na těchto předmětech se nacházejících.

8. Opatření k omezení negativních vlivů zařízení a opatření pro případ havárie

Způsob zajištění minimalizace vlivů zařízení na okolní prostředí a zdraví lidí:

Do sběrného dvora odpadů jsou přijímány i nebezpečné odpady. Uvedené zařízení nemá negativní vliv na okolní prostředí a celkově na životní prostředí. Odpady jsou ukládány do označených shromažďovacích prostředků určených a zabezpečených podle druhu a kategorie odpadu.

Pro zajištění zdraví lidí jsou prováděna jednak bezpečnostní opatření – dodržování bezpečnostních a hygienických předpisů, dále školení zaměstnanců z bezpečnostních, požárních předpisů, z předpisů o ochraně životního prostředí – dodržování předpisů pro nakládání s odpady, zvláště s nebezpečnými, dále zabezpečení pracovníků používáním osobních ochranných pomůcek. Zaměstnanci se zúčastňují vstupních lékařských prohlídek, dále preventivních prohlídek dle povahy práce a věku.

SBĚRNÝ DVŮR POHOŘELICE – PROVOZNÍ ŘÁD

Způsob ochrany horninového prostředí v místech nakládání s odpady:

Nebezpečné odpady jsou ukládány v zabezpečeném uzavřeném kontejneru - skladu nebezpečných odpadů (popis je uveden v kapitole 3 tohoto provozního řádu), ve shromažďovacích prostředcích vylučujících jejich únik. Sklad splňuje všechna kritéria z pohledu ochrany životního prostředí – dodržení ČSN 75 3415 Objekty pro manipulaci s ropnými látkami a jejich skladování, ČSN 65 0201 Hořlavé kapaliny, Provozovny a sklady.

V areálu sběrného dvora jsou vybudovány zpevněné plochy. Konstrukce všech ploch v areálu sběrného dvora je zpevněná. Obslužné plochy jsou vyspádovány do kanalizačních vpustí.

Opatření pro případ havárie:

Pro případ havárie - rozsypání nebo rozlití odpadů mimo shromažďovací prostředek jsou v zařízení připraveny absorpční prostředky pro zachycení případných úniků tekutých odpadů, např. olejů. Zejména je dbáno, aby odpad neunikl do kanalizace. Po nasycení jsou sorbenty ukládány do příslušné shromažďovací nádoby, zvláště označené. V případě úniku nebezpečného odpadu je postupováno v souladu s údaji uvedenými v identifikačním listu nebezpečného odpadu. V případě havárie většího rozsahu, případně požáru se uvědomí hasiči, policie, při zranění osob záchranná služba a příslušné orgány veřejné správy, jak je výše uvedeno.

Havarijní souprava obsahuje:

- sorbent 10 kg (např. piliny, Vapex, písek apod.)
- lopata 1 ks, smeták 1 ks, kbelík 1 ks
- ochranné brýle 1 ks, ochranné rukavice 5 párů
- plastový sud nebo nádoba na uložení kontaminovaného sorbentu
- kanalizační rychloucpávka 2 ks

Havarijní souprava bude v rámci otevírací doby volně přístupná, mimo provozní dobu bude uzamčena; je umístěna v uzavřeném kontejneru na nebezpečný odpad (viz Popis zařízení).

Opatření pro ukončení provozu zařízení k nakládání s odpady a způsob jeho zabezpečení, který zajistí, že zařízení nebude po ukončení provozu ohrožovat zdraví lidí a životní prostředí:

Po ukončení provozu bude tato skutečnost ohlášena krajskému úřadu přes systém ISPOP. Bude ukončen příjem odpadů do zařízení, budou provedeny veškeré dokončovací práce a odpady budou předány oprávněným osobám. Zařízení bude vyklizeno (nezůstanou zde žádné odpady).

Požár v prostorách zařízení:

K požáru může dojít při nedodržení zásad tohoto provozního řádu a směrnic požární ochrany v zařízení (nedodržení zákazu kouření). Na vstupu do zařízení je umístěna tabule „Zákaz kouření“. Zařízení je vybaveno hasicím přístrojem. V případě požáru se postupuje dle požárních poplachových směrnic, pokud je to možné, požár likvidovat vlastními prostředky s použitím dostupných hasicích prostředků, uvědomit hasiče.

Postup osoby, která zpozoruje požár, způsob a místo ohlášení požáru:

- Provést nutná opatření k likvidaci požáru a zamezení jeho šíření (zásah přenosnými hasicími přístroji).

- Varovat osoby v okolí, provést nutná opatření k záchraně ohrožených osob.
- Vyhlásit požární poplach voláním „HOŘÍ“.
- Ohlásit vznik požáru, nebo zajistit ohlášení požáru prostřednictvím jiných osob na místo pro ohlášení požáru – HZS 150 nebo 112.
- Dle svých schopností a možností poskytnout pomoc při evakuaci a poskytnout pomoc při hasebním zásahu.

9. Bezpečnost provozu a ochrana životního prostředí a zdraví lidí

Zázemí pro obsluhu (vytápěná místnost, sociální zařízení, tekoucí pitná voda, umyvadlo) je umístěno v provozní budově (viz kapitola Popis zařízení). Zde má obsluha k dispozici skříňku na odkládání pracovního a svého oblečení.

Odpady jsou v zařízení shromažďovány tak, aby nemohlo dojít o ohrožení bezpečnosti provozu, životního prostředí ani zdraví lidí, a to ve k tomu určených shromažďovacích prostředcích. Nebezpečný odpad je ukládán do k tomu určených nádob, zabezpečených proti úniku odpadů.

Veškeré pracovní postupy prováděné v zařízení budou v souladu se zákonem č. 258/2000 Sb., o ochraně veřejného zdraví, ve znění pozdějších předpisů, a s nařízením vlády č. 178/2001 Sb., kterým se stanoví podmínky ochrany zdraví při práci. Obsluha sběrného dvora je provozovatelem pravidelně školená o zásadách bezpečnosti a hygieny práce a požární ochrany. Obsluhu zařízení smí provádět jen pracovník, který je dokonale seznámen s tímto provozním řádem a prokazatelně vyškolen dle výše uvedeného. Pracovník je povinen dodržovat tento provozní řád a pracovní povinnosti. Musí průběžně odstraňovat běžné závady na zařízení tak, aby nedošlo k havárii. Při odstraňování závad musí postupovat v souladu s bezpečnostními předpisy.

Pro každý druh nebezpečného odpadu shromažďovaný v zařízení je vyhotoven identifikační list nebezpečného odpadu dle přílohy 21 vyhlášky č. 273/2021 Sb., kde jsou stanovena bezpečnostní opatření při manipulaci s tímto odpadem, jeho skladování a přepravě. V jednotlivých identifikačních listech pro příslušný druh nebezpečného odpadu je uvedeno, jak postupovat v případě první pomoci. Identifikační listy jsou viditelně umístěny přímo u příslušných odpadů a obsluha je s nimi obeznámena.

Obsluha je dle kategorizace prací a pracovních činností pro nakládání s odpady vybavena osobními ochrannými prostředky a pomůckami (pracovní oděv, pracovní rukavice, obuv pracovní kožená aj.) Při manipulaci s odpadem, pokud je potřebná (jedná se převážně o úklid kolem shromažďovacích prostředků) dbá obsluha zásad bezpečnosti práce. K tomuto účelu má dále k dispozici běžné nářadí (lopata, smetáky). Obsluha má k dispozici váhu na vážení odpadů. K jejich přepravě používá manipulační prostředek – rudl.

Při manipulaci se shromažďovanými, zejména nebezpečnými odpady, je pracovník povinen dodržovat další zásady bezpečnosti práce, jako jsou:

- manipulace s nebezpečnými odpady v souladu s identifikačními listy nebezpečných odpadů,
- při mechanizované manipulaci s odpady a jiných nebezpečných činnostech dodržovat bezpečnostní předpisy související s provozem manipulační techniky a nářadí,
- udržovat na pracovišti čistotu a pořádek,
- pravidelně provádět kontroly konstrukcí zařízení, neprodleně odstraňovat závady,

- udržovat trvalou průjezdnost vjezdu do sběrného střediska,
- pravidelné obnovovat a opravovat poškozená značení a nátěry,
- dodržovat zákaz kouření a manipulace s otevřeným ohněm v celém areálu zařízení,
- dodržovat zákaz požívání jídla a nápojů v průběhu pracovních činností,
- při nakládání s odpady používat předepsaný pracovní oděv a obuv, osobní ochranné a pracovní pomůcky,
- při kontaktu s nebezpečnými odpady postupovat v souladu s pokyny pro první pomoc, dle zásad stanovených identifikačními listy nebezpečných odpadů,
- při kontaktech organismu s nebezpečnými odpady, při nichž hrozí poškození další zdraví (požití) vyhledat bezodkladně lékařskou pomoc a uvědomit lékaře o pokynech pro první pomoc postiženému.

Pro případ nehody či úrazu je k dispozici lékárníčka pro zajištění první pomoci. Tato obsahuje zejména následující:

- léčiva (např. OPTHAL, SEPTONEX)
- obvazový materiál (gáza hydrofilní, obinadlo hydrofilní sterilní, šátek trojčipý aj.)
- další zdravotnické potřeby (pinzeta, lopatka na jazyk),

První pomoc (základní obecné zásady):

Drobná poranění:

Ránu ošetříme sterilním krycím obvazem, u drobných oděrek postříkání desinfekčním roztokem. Zápis do knihy úrazů a drobných poranění.

Krvácení žilní:

K zastavení krvácení přiložit tlakový obvaz vhodně přiložený na ránu. Vyhledat odbornou lékařskou pomoc.

Krvácení tepenné:

Platí zásada co nejrychleji krvácení zastavit a zabránit tak další zbytečné ztrátě krve. Nejrychlejším způsobem je stlačení přírodní tepny prsty proti kosti. Aby se zastavilo proudění tryskající krve z rány, musí se tepna stlačit v průběhu mezi srdcem a ranou. Teprve po zastavení krvácení dále ošetřujeme ránu, přiložíme škrtidlo atd. Vždy vyhledat odbornou lékařskou pomoc.

Zlomeniny:

První pomoc je omezena na šetrné znehybnění poraněné části nebo končetiny a zajistíme šetrný převoz zraněného k lékařské pomoci.

Popáleniny:

Před poskytnutím první pomoci přiložíme na ústa a nos, sobě i popálenému, roušku, šátek, kapesník, abychom zabránili druhotné infekci.

Na povrchní popáleniny, zejména v obličeji a na končetinách, nedáváme sterilní obvaz, ale přikládáme studené obklady. Na ostatní popáleniny dáváme sterilní obvaz. Při rozsáhlejších popáleninách zabalíme popáleného do sterilních roušek nebo přežehleného prostěradla. Oděv postiženému svlékneme jen tehdy, je-li nutné ošetřit jiné poranění (zastavení krvácení, zlomeniny apod.), přiškvařené části oděvu neodstraňujeme. Popálené končetiny znehybníme. Při zasažení očí proplachujeme spojivkové vaky borovou vodou nebo studenou pitnou vodou. Při dušení zahájíme ihned umělé dýchání z plic do plic. Zajistíme co nejrychleji odvoz postiženého do zdravotnického zařízení k odbornému ošetření. Nikdy nedáváme na popáleniny olej, zasypy, masti, tuky apod.

Úrazy elektrickým proudem:

Po vypnutí proudu raněného vyprostíme tak, abychom zabránili jeho dalšímu poranění. Při zástavě dýchání ihned zahájíme umělé dýchání z plic do plic, při zástavě krevního oběhu provádíme nepřímou masáž srdce v kombinaci s umělým dýcháním. Pak ošetříme ostatní poranění jako zlomeniny, rány, popáleniny. Zajistíme převoz postiženého do zdravotnického zařízení k odbornému ošetření.

První pomoc – stavy ohrožující život:

Může se stát, že u zachraňovaného základní životní funkce nebudou zachovány. Může nastat několik situací:

Bezvědomí:

Postižený je v bezvědomí, pokud s námi nekomunikuje, nereaguje na hlasité oslovení ani důrazný dotyk. Když je postižený v bezvědomí zjistit zda dýchá, zda má zachovánu srdeční činnost.

Zda postižený dýchá zjistit pozorováním hrudníku (zvedání a klesání), poslechem či přiloženým tvářem k nosu a k ústům postiženého (při vydechování je na tváři patrný vydechovaný vzduch, příp. použít zrcátko, aby zamlžení ukázalo, zda postižený dýchá).

Pokud je postižený v bezvědomí a dýchá, uložit jej do stabilizované polohy (na boku). Tato poloha umožňuje udržovat volné dýchací cesty a brání vdechnutí případných zvratků do plic. Při ukládání postiženého do stabilizované polohy se zachránce postaví či poklekne k boku postiženého, který leží na zádech. Nohu postiženého, která je blíže k zachránci pokrčí v kolenu, ruku, která je blíže, vsune pod hýždě postiženého. Ruku, která je vzdálenější od zachránce, položí přes břicho postiženého, tahem za tuto paži postiženého převalí na bok. Hlavu postiženého je nutno upravit do mírného záklonu a položit na ruku tak, aby ústa byla volná. Postiženého přikrytím chráníme proti prochladnutí a neustále sledujeme, zda nedochází ke zvracení či nedostatečnému dýchání.

Bezdeší:

Bezdeší je stav, kdy postižený nedýchá nebo dýchá jen nedostatečně. V tom případě zjišťujeme, zda nedošlo i k zástavě srdeční činnosti. Srdeční činnost kontrolujeme na velkých tepnách, nejlépe na krční tepně (krkavici).

U postiženého, který nedýchá, ale má zachovanou srdeční činnost, provést umělé dýchání z úst do úst. Postiženého položit na záda na zem či tvrdou podložku (stůl) a zachránce mu provede záklon hlavy. Tím se otevřou dýchací cesty, což již může někdy vést k obnově dýchání. Záklon hlavy se provádí tak, že jednu ruku podloží zachránce pod šíjí postiženého, druhou ruku na jeho čelo a stlačuje mu hlavu mírně dozadu, přičemž rukou, která je pod šíjí, postiženého „nadzvedává“. Pokud tento úkon nestačí k otevření úst, provede se předsunutí dolní čelisti. Po vyčištění dutiny ústní, odstranění zvratků, zubní protézy (kapesníkem, prstem), následuje vlastní dýchání z plic do plic. Zachovává se záklon hlavy a palcem a ukazováčkem se stlačují nosní dírký postiženého.

Zachránce otevře ze široka svá ústa, nadechne se, překryje svými ústy postiženého a vydechne vzduch do jeho úst. Pozoruje hrudník postiženého, kdy zdvižení ukazuje, že vzduch vnikl do plic. Po oddálení úst dojde pasivně k výdechu. Zachránce se znovu nadechne a proces se opakuje **12-16** krát za minutu. Umělé dýchání je možno provádět přes resuscitační roušku.

Zástava srdeční činnosti:

Při zástavě srdeční činnosti (tedy i krevního oběhu) provádíme nepřímou masáž srdce. Jejím principem je: stlačit hrudní kost proti páteři. Postižený musí ležet na zádech na pevné podložce. Po vyhledání dolní části hrudní kosti určíme tlakový bod, který je na hrudní kosti 2 prsty od její špičky směrem k hlavě. Zápěstní hrana dlaně se položí na tlakové místo a na ni se přiloží zápěstí druhé ruky. Prsty musí být zvednuty tak, aby se ruce zachránce dotýkaly hrudní kosti co nejmenší plochou. Zachránce má ramena nad hrudníkem postiženého, lokty narovnány a na své zkřížené ruce působí tlakem svého těla tak, aby došlo ke stlačení hrudníku o 4-5 cm. Hrudník stlačovat pravidelně s frekvencí 60-80 za minutu. Nepřímá masáž srdce, prováděná u postiženého se zástavou dýchání a krevního oběhu, musí být vždy kombinována s umělým dýcháním. Poměr stlačování hrudníku (masáž srdce) a umělého dýchání je 5:1 (po pátém stlačení hrudníku se provede jeden vdech). Tento poměr je při 2 zachráncích, tj. jeden provádí dýchání a druhá masáž srdce. V případě, že je zachránce jeden, je poměr 13:3.

10. Citované právní předpisy

Zákon č. 541/2020 Sb., o odpadech, ve znění pozdějších předpisů („zákon o odpadech“)

Zákon č. 258/2000 Sb., o ochraně veřejného zdraví a o změně některých souvisejících zákonů, ve znění pozdějších předpisů, a jeho prováděcí právní předpisy

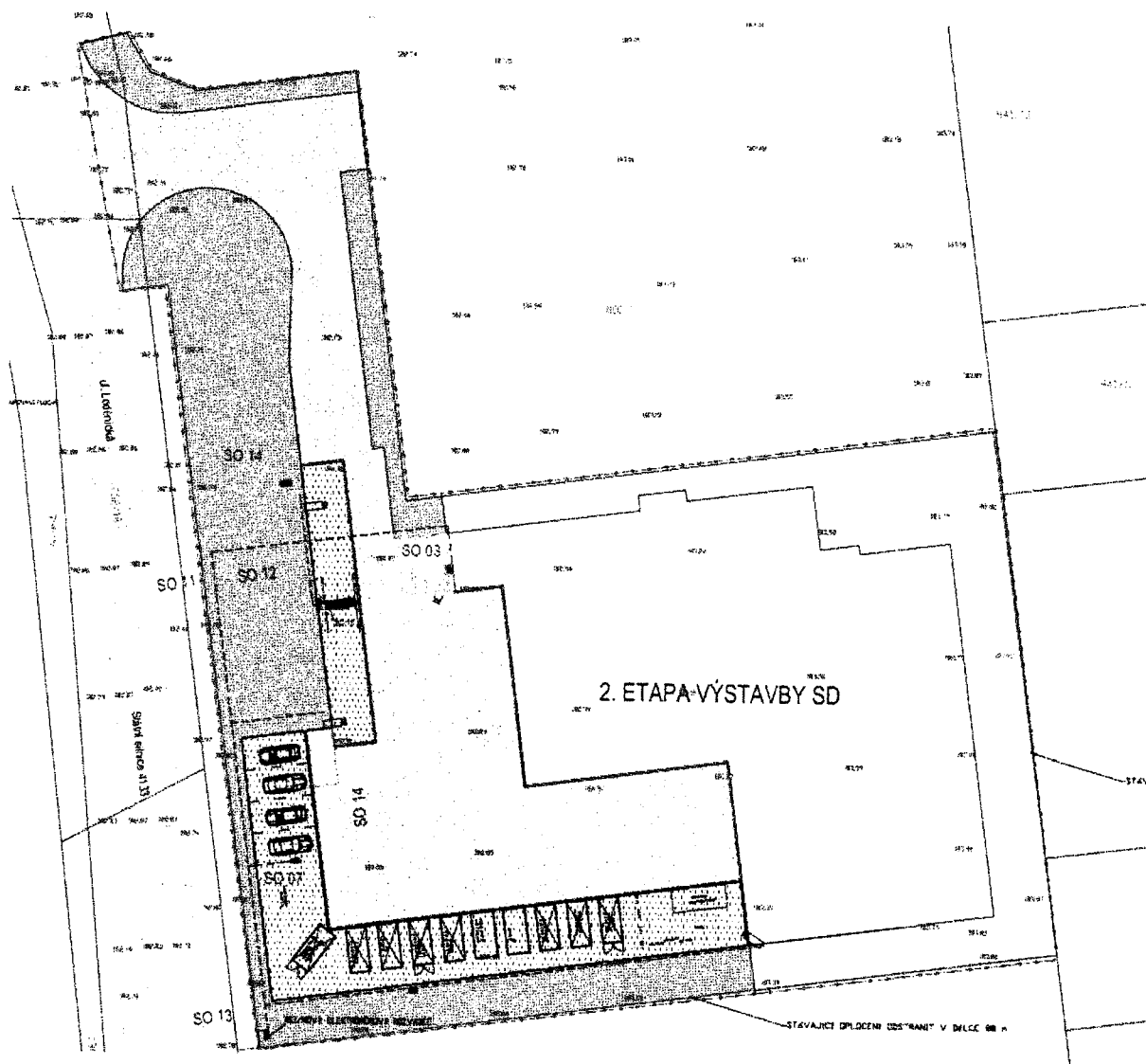
Vyhláška Ministerstva životního prostředí č. 273/2021 Sb., o podrobnostech nakládání s odpady, ve znění pozdějších předpisů („vyhláška č. 273/2021 Sb.“ nebo „vyhláška“)

Vyhláška Ministerstva životního prostředí č. 8/2021 Sb., o katalogu odpadů, ve znění pozdějších předpisů („Katalog odpadů“)

SBĚRNÝ DVŮR POHOŘELICE – PROVOZNÍ ŘÁD

Příloha č. 1: situace zařízení, vč. vyznačení hranic pozemků

(zdroj: projektová dokumentace - TPstav Brno s.r.o., Holandská 878/2, 639 00 Brno, [redacted]
[redacted] název: SBĚRNÝ DVŮR POHOŘELICE - 1. ETAPA“, vypracováno: 01/2021)



Čísla stavebních objektů podstatných pro nakládání s odpady:

SO 03 – provozní budova

SO 07 – umístění přístřešku na drobný odpad

Příloha č. 2: situace zařízení, změna – přesun zpevněné plochy

(zdroj: projektová dokumentace - TPstav Brno s.r.o., Holandská 878/2, 639 00 Brno

název: SBĚRNÝ DVŮR POHOŘELICE - 1.ETAPA“, vypracováno: 12/2021)

