

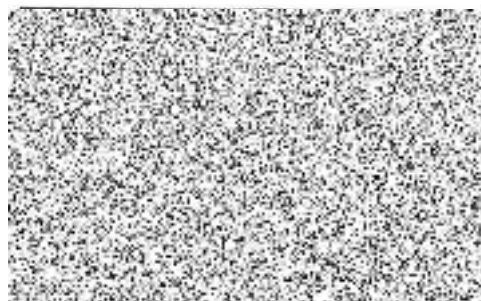
## SMLOUVA O DÍLO č. 1/2023

uzavřená dle § 2586 zákona č. 89/2012 Sb., občanského zákoníku v platném znění

Smluvní strany:

1. na straně jedné

Základní umělecká škola Jihlava, příspěvková organizace  
Masarykovo nám. 65/16, 586 01 Jihlava  
V zastoupení: Mgr. Dana Fučíková, ředitelka školy  
Bankovní spojení: 226340032/0300  
IČ: 75151332  
(dále jen „objednatel“)



2. na straně druhé

PLYNOSERVIS-DOBROVOLNÝ, SPOL. S R.O.  
Kosmákova 4795/10, 586 01 Jihlava  
Zastoupen: Jiřím Dobrovolným jednatelem společnosti  
Bankovní spojení:  
IČ: 60706031 DIČ: CZ60706031

zapsaná v obchodním rejstříku vedeném Krajským soudem v Brně, v oddíle C, vložce 15131.  
(dále jen „zhotovitel“)

uzavřely níže uvedeného dne, měsíce a roku podle ust. § 2586 a násl. občanského zákoníku  
tuto smlouvu o dílo:

### Článek 1 Předmět smlouvy

1. Předmětem smlouvy je závazek zhotovitele provádět pro objednatele plnění specifikované v čl. II této SOD a závazek objednatele toto plnění převzít a zaplatit zhotoviteli sjednanou cenu plnění.

### Článek 2 Předmět a místo plnění

1. Předmětem plnění zhotovitele podle této smlouvy je:
  - a) provádění pravidelných servisních prohlídek zařízení kotelny, revize plynu, revize tlakových nádob  
Vymezení a rozsah servisních prohlídek je uveden v příloze č.1., která je nedílnou součástí této smlouvy
  - b) dle jednotlivých objednávek objednatele provádět opravy zařízení uvedeného pod písm. a) tohoto odstavce
2. Místem plnění zhotovitele je objekt ZÚŠ v Jihlavě, Masarykovo nám. čp. 65

### Článek 3 Servisní prohlídky

1. Plnění dle čl. 2 odst. 1. bodu a) je zhotovitel povinen provést vždy nejpozději do 30. 9. kalendářního roku, o termínu nástupu zhotovitele na provádění pravidelné servisní prohlídky bude objednatel zhotovitelem informován nejméně 2 dny předem.
2. V případě, že při servisní prohlídce bude zjištěna potřeba opravy zařízení nebo výměna poškozených prvků, je zhotovitel povinen objednatele o této skutečnosti neprodleně informovat a předložit mu cenovou nabídku na provedení opravy zařízení nebo výměnu poškozených prvků.  
V případě souhlasu objednatele s cenovou nabídkou vystaví objednatel zhotoviteli písemnou objednávku.

### Článek 4 Opravy zařízení

1. Nad rámec plnění podle čl.3 této smlouvy ze zhotovitel zavazuje na základě písemné objednávky objednatele provádět opravy zařízení uvedeného v čl. II odst.1 písm. a) této smlouvy.
2. Objednatel objednávku vystaví na základě cenové nabídky zhotovitele, kterou zhotovitel doručí objednateli v případě havárie do 24 hod, v ostatních případech do 3 dnů od oznámení objednatele o zjištěné závadě.
3. Zhotovitel se pak zavazuje nastoupit na opravu vady do 24 hod od doručení písemné objednávky objednatele zhotoviteli.

### Článek 5 Cena

1. Cena za provedení jednotlivých servisních prohlídek je sjednána v příloze č.1 této smlouvy. Tyto ceny jsou uvedeny bez DPH.
2. Cena za provedení opravy zařízení v souvislosti se servisní prohlídkou podle čl. 3 odst.2 této smlouvy bude určena jednotlivou smlouvou o dílo uzavřenou na základě cenové nabídky zhotovitele a objednávky objednatele.
3. Cena za provedení opravy zařízení podle čl. 4 této smlouvy bude určena jednotlivou smlouvou o dílo uzavřenou na základě cenové nabídky zhotovitele a objednávky objednatele.

### Článek 6 Způsob fakturace

1. Ceny za díla jsou splatná na základě fakturace prováděné zhotovitelem následovně:
  - a) zhotovitel je oprávněn vystavit fakturu za provedení servisní prohlídky podle čl. 1 odst. 1 bodu a) ve spoj. s čl. 3 odst.1 této smlouvy po provedení této prohlídky. Součástí faktury musí být záznam o provedení prohlídky potvrzený objednavatelem.

- b) zhotovitel je oprávněn vystavit fakturu za provedení opravy v souvislosti se servisní prohlídkou podle čl. 3 odst. 2 této smlouvy po předání díla objednateli. Součástí faktury musí být protokol o předání díla potvrzený objednavatelem.
  - c) zhotovitel je oprávněn vystavit fakturu za provedení opravy podle čl. 4 této smlouvy po předání díla objednateli. Součástí faktury musí být protokol o předání díla potvrzený objednavatelem.
2. Splatnost faktury je 14 dní ode dne jejího doručení objednateli.

#### Článek 7 **Bezpečnost při provádění plnění**

1. Objednavatel je povinen seznámit pracovníky zhotovitele s bezpečnostními opatřeními a předpisy platnými v dotčeném objektu (provozu), kde provádí zhotovitel činnosti.
2. Za dodržování bezpečnostních, právních a požárních předpisů při provádění díla svými pracovníky je pak zodpovědný zhotovitel, který vybaví své pracovníky obvyklými osobními ochrannými pomůckami. Dále zhotovitel oznámí objednateli všechny okolnosti, které by mohly vést k ohrožení pracovníků objednavatele nebo třetích osob, případně k ohrožení pracoviště.

#### Článek 8 **Odevzdání a převzetí díla**

1. Zhotovitel splní svoji povinnost provést dílo jeho řádným ukončením a předáním objednateli. Objednatel může dílo převzít i před dohodnutým termínem jeho ukončení, pokud toto bude řádně provedeno.
2. Pokud dílo vykazuje závažné vady, pro které je nelze řádně užívat, je objednatel oprávněn dílo nepřevzít.

#### Článek 9 **Rozsah odpovědnosti**

1. Záruční doba na opravy provedené podle čl. 3 odst.2 a čl. 4 této Smlouvy ( dále jen „opravy „) činí 24 měsíců od provedení opravy.
2. Zhotovitel je povinen během záruční doby odstranit na vlastní náklady vady opravy zaviněné vadným provedením opravy, a to v případě, že to objednatel před uplynutím záruční doby písemně požaduje.

#### Článek 10 **Doba trvání smlouvy**

1. Smlouva se uzavírá na dobu neurčitou.
2. Každá smluví strana může tuto smlouvu vypovědět i bez uvedení důvodu s tříměsíční výpovědní lhůtou. Výpovědní lhůta začíná běžet 1. dnem měsíce, který následuje po dni doručení výpovědi druhé smluvní straně.
3. Smlouvu lze kdykoliv ukončit písemnou dohodou.

Článek 11  
**Závěrečná a společná ustanovení**

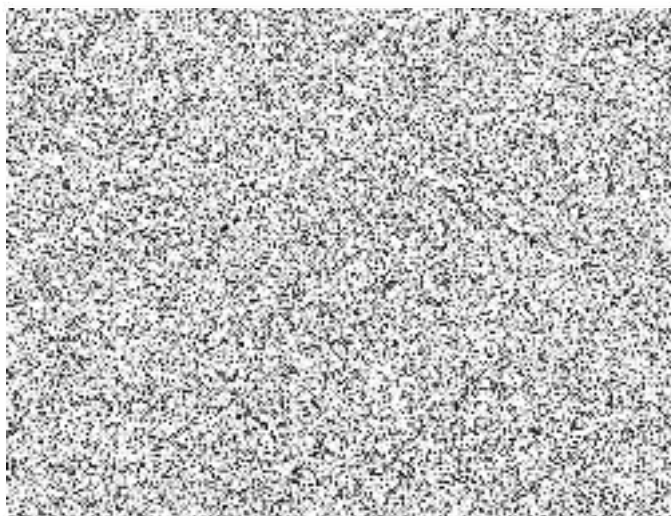
1. Tato smlouva je vyhotovena ve dvou stejnopisech, z nichž každá strana obdrží jedno vyhotovení podepsané oběma smluvními stranami. Změny a dodatky k této smlouvě jsou platné, pokud budou uzavřeny v písemné podobě a podepsány oběma smluvními stranami. Každá smluvní strana obdrží jedno vyhotovení dodatku.
2. Účastníci této smlouvy svým podpisem stvrzují, že ji před podpisem přečetli, že byla uzavřena po vzájemné dohodě, podle jejich svobodné a pravé vůle, určitě, vážně a srozumitelně, nikoliv v tísní za jednostranně nevýhodných podmínek.
3. Tato smlouva bude po podpisu oběma smluvními stranami uveřejněna v registru smluv ve smyslu zákona č. 340/2015 Sb., o zvláštních podmínkách účinnosti některých smluv, uveřejňování těchto smluv a o registru smluv (zákon o registru smluv), ve znění pozdějších předpisů. Uveřejnění smlouvy v registru smluv zajistí ZUŠ Jihlava.
4. Tato smlouva nabývá platnosti dnem podpisu oběma smluvními stranami a účinnosti dnem uveřejnění v registru smluv ve smyslu zákona č. 340/2015 Sb., o zvláštních podmínkách účinnosti některých smluv, uveřejňování těchto smluv a o registru smluv (zákon o registru smluv), ve znění pozdějších předpisů.
5. Nedílnou součástí smlouvy jsou následující přílohy:
  - Příloha č. 1 – Servisní nabídka

V Jihlavě dne



Objednatel

Mgr. Dana Fučíková  
ředitelka školy





## Pravidelný servis kotelny ZUŠ Jihlava

---

1x za rok – revize (kontrola) NTL kotelny	
1x za rok – odborná prohlídka dle ČÚBP 91/1993 NTL kotelny	
1x za rok – revize TN	
1x za 3 roky – školení obsluhy TN	 / osoba
1x za 5 let – školení topičů NTL kotelen	 / osoba
Náklady na cestovné	 / cesta

Uvedené ceny jsou bez DPH

V Jihlavě dne 