



SMLOUVA O PARTNERSTVÍ A SPOLUPRÁCI

Správa Národního parku Šumava

Sídlo: 1. máje 260/19, 385 01 Vimperk

IČO: 005 83 171

DIČ: CZ005 83 171

(dále jen „**Správa**“)

na straně jedné

a

Destinace Sušicko, z.s.

Sídlo: Poštovní 10, 342 01 Sušice

IČO 9776559

spolek zapsán u Krajského soudu v Plzni, spisová značka L 9761

(dále jen „**organizace DMO**“)

na straně druhé

uzavírají tuto smlouvu (dále jen „smlouva“)

I. Preambule

Cílem uzavření Partnerské smlouvy s organizacemi destinačního managementu (dále jen „organizace DMO“) je vzájemná podpora a spolupráce se Správou Národního parku Šumava (dále jen „Správa“) především v oblasti cestovního ruchu a to nejen na území Národního parku Šumava (dále jen „NP Šumava“) a Chráněné krajinné oblasti Šumava (dále jen „CHKO Šumava“), ale i na území (destinace) organizace destinačního managementu, která zajišťuje koordinaci a spolupráci poskytovatelů služeb cestovního ruchu na daném území za účelem efektivnějšího řízení turismu v regionu.

Hlavním cílem DMO je na území NP Šumava a CHKO Šumava na základě principu destinačního managementu strategicky plánovat, navrhnout a realizovat marketingové aktivity s cílem propojovat nabídku destinace s její poptávkou a v souladu s posláním, vizí a cíli Správy. V úzké spolupráci Správy Národního Parku Šumava a poskytovatelů služeb v tomto regionu pak průběžně zlepšovat úroveň poskytovaných a nabízených služeb a minimalizovat negativní dopady těchto služeb na životní prostředí v regionu NP a CHKO Šumava, a to při uplatňování principu udržitelného rozvoje. Prosazování principů udržitelného rozvoje na Šumavě, se rozumí propojení tří základních oblastí, které spolu úzce souvisejí a prolínají se, a to – ekonomické, sociální a životního prostředí.



II. Vymezení pojmů

DMO - Destinační management je forma řízení určité oblasti – destinace za účelem zvýšení efektivnosti aktivit, které jsou spojeny s cestovním ruchem a s jeho udržitelným rozvojem.

Organizace destinačního managementu (DMO) - Organizace, která zajišťuje koordinaci, kooperaci a komunikaci poskytovatelů služeb cestovního ruchu na daném území – destinaci za účelem efektivnějšího řízení cestovního ruchu.

Certifikace DMO - Nezávislý a nestranný proces v souladu s normou Kategorizace organizací destinačního managementu, který zajišťuje agentura CzechTourism. Na základě ověření předpokladů a plnění kritérií je organizacím vydán certifikát.

Certifikaci DMO mohou získat jen vymezené kategorie organizací destinačního managementu, které jsou definované v čl. 3.2 Zásad pro uzavření Partnerské smlouvy s organizacemi destinačního managementu se Správou Národního parku Šumava – viz Příloha 1.

Kategorizace DMO - Kategorizace je proces, na jehož základě probíhá pro potřeby certifikace rozdělení DMO do jednotlivých kategorií zároveň je přihlíženo na územní působnost, charakter a zaměření DMO.

III. Předmět smlouvy

1. Obě smluvní strany se dohodly na vzájemné spolupráci a zapojení do projektů v aktivitách podporující efektivnější řízení turismu v regionu, zejména na území Národního parku Šumava a na území Chráněné krajinné oblasti Šumava.
2. Vzájemná spolupráce při marketingové komunikaci organizace DMO a to zejména na webových stránkách Správy, Facebooku Správy, Instagramu Správy a dalších komunikačních kanálech Správy.
3. Pravidelná publikace článku zpracované organizace DMO v časopise Šumava Správy.
4. Vymezené aktivity v této smlouvě jsou bez vzájemného finančního plnění obou stran. Bude-li vyplývat z některé aktivity či při spolupráci na budoucím projektu finanční plnění, bude uzavřen dodatek k této smlouvě.
5. V rámci vzájemné propagace se obě strany dohodly na vzájemné možnosti použití loga při společných aktivitách, vzájemné propagaci či další marketingové komunikaci vyplývající z plnění této smlouvy. Použití loga se řídí platným grafickým manuálem.

IV. Skončení smluvního vztahu

1. Smluvní vztah založený touto smlouvou skončí po uplynutí platnosti certifikátu obdržného v rámci certifikace DMO, případně nedoložení platného certifikátu organizací DMO v rámci certifikace organizací destinačního managementu nejpozději do 6 měsíců od ukončení platnosti stávajícího.
2. Správa je oprávněna od této smlouvy odstoupit v případě jakéhokoli porušení smluvní povinnosti dle této smlouvy s organizací DMO. Písemné oznámení o odstoupení od smlouvy se považuje za účinně doručené nejen v případě osobního převzetí organizací DMO, ale rovněž dnem, kdy jej organizace DMO odmítne převzít či dnem, kdy se písemnost vrátí Správě jako nedoručená.



3. Obě smluvní strany jsou oprávněny tuto smlouvu vypovědět, a to kdykoli i bez udání důvodu v tříměsíční výpovědní době počínající dnem následujícím po dni, kdy byla písemná výpověď doručena druhé smluvní straně. Pro doručování písemností jinak sjednávají smluvní strany režim zákona č. 99/1963Sb., občanský soudní řád, ve znění pozdějších předpisů. Vypovězením smlouvy nevzniká smluvním stranám nárok na navrácení peněžitých plnění, která vyplynula z činnosti na základě této smlouvy.
4. Dnem ukončení smluvního vztahu založeného touto smlouvou obě smluvní strany mají povinnost odstranit ze všech elektronických médií, sociálních medií apod. logo druhé smluvní strany a dále jej nepoužívat a uvádět na tištěných, elektronických a ostatních materiálech.

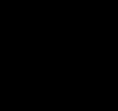
V. Závěrečná ujednání

1. Tato smlouva nabývá účinnosti dnem podpisu oběma smluvními stranami.
2. Tato smlouva se uzavírá na dobu neurčitou, v závislosti na platnosti certifikátu DMO.
3. Smlouva zaniká při zániku nebo zrušení Správy nebo organizace DMO.
4. Nedílnou součástí této smlouvy jsou:
Příloha č. 1 – Zásad pro uzavření Partnerské smlouvy s organizacemi destinačního managementu se Správou Národního parku Šumava
5. Ustanovení této smlouvy mohou být měněna a doplňována pouze na základě vzestupně číslovaných písemných dodatků, podepsaných oběma smluvními stranami.
6. Pokud bude jakékoli ustanovení této smlouvy shledáno jako neplatné, nezákonné nebo nevynutitelné, platnost a vynutitelnost zbývajících ustanovení tím nebude dotčena. Smluvní strany se v takovém případě zavazují přijmout ustanovení, které je v souladu s právními předpisy a které co nejvíce odpovídá obsahu a účelu původního ustanovení. Žádná ze smluvních stran nebude přijetí takového nového ustanovení podmiňovat poskytnutím jakékoli výhody či zvláštního plnění v její prospěch.
7. Případné spory vzešlé z této smlouvy budou řešit příslušné obecné soudy ČR.
8. Tato smlouva je vyhotovena ve třech vyhotoveních, z nichž dvě vyhotovení obdrží Správa a jedno vyhotovení obdrží organizace DMO.
9. Vztahy výslovně neupravené touto smlouvou se řídí zákonem 89/2012 Sb., občanský zákoník, ve znění pozdějších předpisů.
10. Organizace DMO bere na vědomí, že Správa je dle § 2 odst. 1 zákona č. 340/2015 Sb., o zvláštních podmínkách účinnosti některých smluv, uveřejňování těchto smluv a o registru smluv (zákon o registru smluv), ve znění pozdějších předpisů, povinným subjektem, na jehož smlouvy se vztahuje povinnost uveřejnění v registru smluv. Smluvní strany si tímto ujednávají, že uveřejnění dle tohoto zákona zajistí Správa způsobem, v rozsahu a ve lhůtách z něho vyplývajících. Pro účely uveřejňování smluvní strany současně shodně prohlašují, že žádnou část této smlouvy nepovažují za své obchodní tajemství bránící jejímu uveřejnění. Ujednání dle tohoto odstavce se vztahují i na všechny případné dodatky k této smlouvě, jejichž prostřednictvím je tato smlouva měněna či ukončována.



SPRÁVA NÁRODNÍHO PARKU ŠUMAVA

11. Smluvní strany tímto prohlašují, že tuto smlouvu uzavřely svobodně a vážně a na důkaz svého souhlasu s jednotlivými ustanoveními této smlouvy připojují smluvní strany, respektive osoby oprávněné k jednání smluvních stran, své vlastnoruční podpisy.



Zásady pro uzavření

**Partnerské smlouvy s organizacemi destinačního managementu
se Správou Národního parku Šumava**

Zásady pro uzavření Partnerské smlouvy s organizacemi destinačního managementu se Správou Národního parku Šumava

Základní pojmy a definice

- Certifikace DMO** Nezávislý a nestranný proces v souladu s normou Kategorizace organizací destinačního managementu, který zajišťuje agentura CzechTourism. Na základě ověření předpokladů a plnění kritérií je organizacím vydán certifikát.
- Certifikaci DMO mohou získat jen vymezené kategorie organizací destinačního managementu, které jsou definované v čl. 3.2 Zásad pro uzavření Partnerské smlouvy s organizacemi destinačního managementu se Správou Národního parku Šumava.
- DMO** Destinační management je forma řízení určité oblasti – destinace za účelem zvýšení efektivity aktivit, které jsou spojeny s cestovním ruchem a s jeho udržitelným rozvojem.
- Kategorizace DMO** Kategorizace je proces, na jehož základě probíhá pro potřeby certifikace rozdělení DMO do jednotlivých kategorií a zároveň je přihlíženo na územní působnost, charakter a zaměření DMO.
- Organizace destinačního managementu (DMO)** Organizace, která zajišťuje koordinaci, kooperaci a komunikaci poskytovatelů služeb cestovního ruchu na daném území – destinaci za účelem efektivnějšího řízení cestovního ruchu.

Zdroj: Kategorizace organizací destinačního managementu – technický předpoklad, Ministerstvo pro místní rozvoj ČR, CzechTourism

Zásady pro uzavření Partnerské smlouvy s organizacemi destinačního managementu se Správou Národního parku Šumava

Zásady pro uzavření Partnerské smlouvy s organizacemi destinačního managementu se Správou Národního parku Šumava

1 Zásady pro uzavření Partnerské smlouvy s organizacemi destinačního managementu (dále jen „Zásady“) definuje Správa na základě normy pro Kategorizaci organizací destinačního managementu, kde je Ministerstvo pro místní rozvoj ČR ústředním orgánem a realizátorem a výkonem je pověřena Česká centrála cestovního ruchu – CzechTourism. Kraje jsou vyšším územním samosprávným celkem a dle zákona č. 129/200 Sb., o krajích, jim je svěřena samostatná působnost a rozvoj v oblasti cestovního ruchu.

2 Cíle uzavření Partnerské smlouvy s organizacemi destinačního managementu

Cílem uzavření Partnerské smlouvy s organizacemi destinačního managementu (dále jen „organizace DMO“) je vzájemná podpora a spolupráce se Správou Národního parku Šumava (dále jen „Správa“) především v oblasti cestovního ruchu a to nejen na území Národního parku Šumava (dále jen „NP Šumava“) a Chráněné krajinné oblasti Šumava (dále jen „CHKO Šumava“), ale i na území (destinace) organizace destinačního managementu, která zajišťuje koordinaci a spolupráci poskytovatelů služeb cestovního ruchu na daném území za účelem efektivnějšího řízení turismu v regionu.

Hlavním cílem DMO je na území NP Šumava a CHKO Šumava na základě principu destinačního managementu strategicky plánovat, navrhnout a realizovat marketingové aktivity s cílem propojovat nabídku destinace s její poptávkou a v souladu s posláním, vizí a cíli Správy. V úzké spolupráci Správy Národního Parku Šumava a poskytovatelů služeb v tomto regionu pak průběžně zlepšovat úroveň poskytovaných a nabízených služeb a minimalizovat negativní dopady těchto služeb na životní prostředí v regionu NP a CHKO Šumava, a to při uplatňování principu udržitelného rozvoje. Prosazování principů udržitelného rozvoje na Šumavě, se rozumí propojení tří základních oblastí, které spolu úzce souvisejí a prolínají se, a to – ekonomické, sociální a životního prostředí.

3 Základní pravidla pro uzavření smlouvy o Partnerství

3.1 Smlouvu o Partnerství Správa s organizací destinačního managementu uzavře na základě platného certifikátu obdrženého v rámci certifikace DMO. Pro uzavření smlouvy o Partnerství bude akceptována platná žádost o obnovu certifikace organizací destinačního managementu, kdy platný certifikát, je smluvní organizace povinna doložit nejpozději do 9 měsíců od podpisu smlouvy o Partnerství a zároveň splňuje kritéria dle čl. 3.2 těchto Zásad.

Zásady pro uzavření Partnerské smlouvy s organizacemi destinačního managementu se Správou Národního parku Šumava

3.2 Smlouva o Partnerství s DMO bude uzavřena při splnění všech následujících kritérií přijatelnosti, které je DMO povinna splnit již v rámci certifikace:

- a) organizace DMO splňuje definici DMO;
- b) organizace DMO má jasně vymezenou geografickou homogenitu území, území je ohraničené katastrálním územím obcí a alespoň část DMO se nachází na území Národního parku Šumava nebo Chráněné krajinné oblasti Šumava;
- c) územní působnost DMO se nepřekrývá s územím shodné kategorie DMO;
- d) organizace DMO má kladné stanovisko kraje / oblasti (souhlasné stanovisko nadřízené DMO).

3.3 Partnerství lze uzavřít se subjekty, které jsou na základě Kategorizace organizací destinačního managementu dle její působnosti zařazeny v některé následující úrovni:

Kategorie organizace destinačního managementu	Úroveň působnosti
Lokální DMO	Obec, město, mikroregion (svazek obcí) – místní destinace
Oblastní DMO	Kulturně nebo geograficky vymezené území.
Krajská DMO	Kraj – krajská destinace
Národní DMO	Stát – destinace Česká republika

3.4 Smlouva o Partnerství s DMO bude definovat a specifikovat jednotlivé vzájemné závazky, pravidla a vztahy s DMO a Správou.

4 Postup při porušení zásad

Při zjištění neplnění kritérií dle čl. 3.2 těchto Zásad nebo při odebrání či neprodloužení certifikace agenturou CzechTourism bude smlouva o Partnerství s organizací DMO ukončena.

5 Závěrečná ustanovení

Tyto zásady vstupují v platnost dne: 1. 1. 2020

Poslední úprava byla schválena Správou Národního parku Šumava dne: 1. 1. 2020

¹ K založení nové DMO je vždy nezbytné získat souhlasné stanovisko nadřízené DMO působící na daném území. Kraj/krajská DMO vydává souhlasné stanovisko oblastní DMO, oblastní DMO vydává souhlasné stanovisko lokální DMO. Výjimkou je pouze situace, kdy na daném území není oblastní DMO založena. V takovém případě pak pro založení lokální DMO vydává souhlasné stanovisko přímo kraj/krajská DMO. Vydané stanovisko za krajskou/oblastní DMO obsahuje písemný komentář zahrnující podstatné informace určené pro potřeby certifikace příslušné DMO. Kraj/Krajská nebo oblastní DMO může stanovit pro vydání souhlasného stanoviska další podmínky.

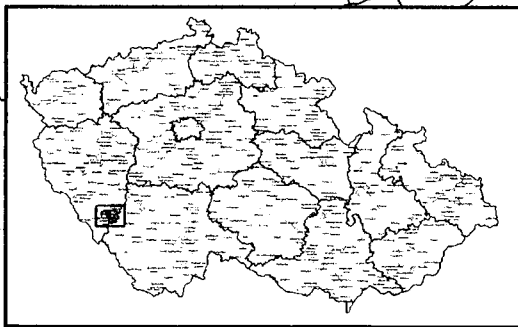
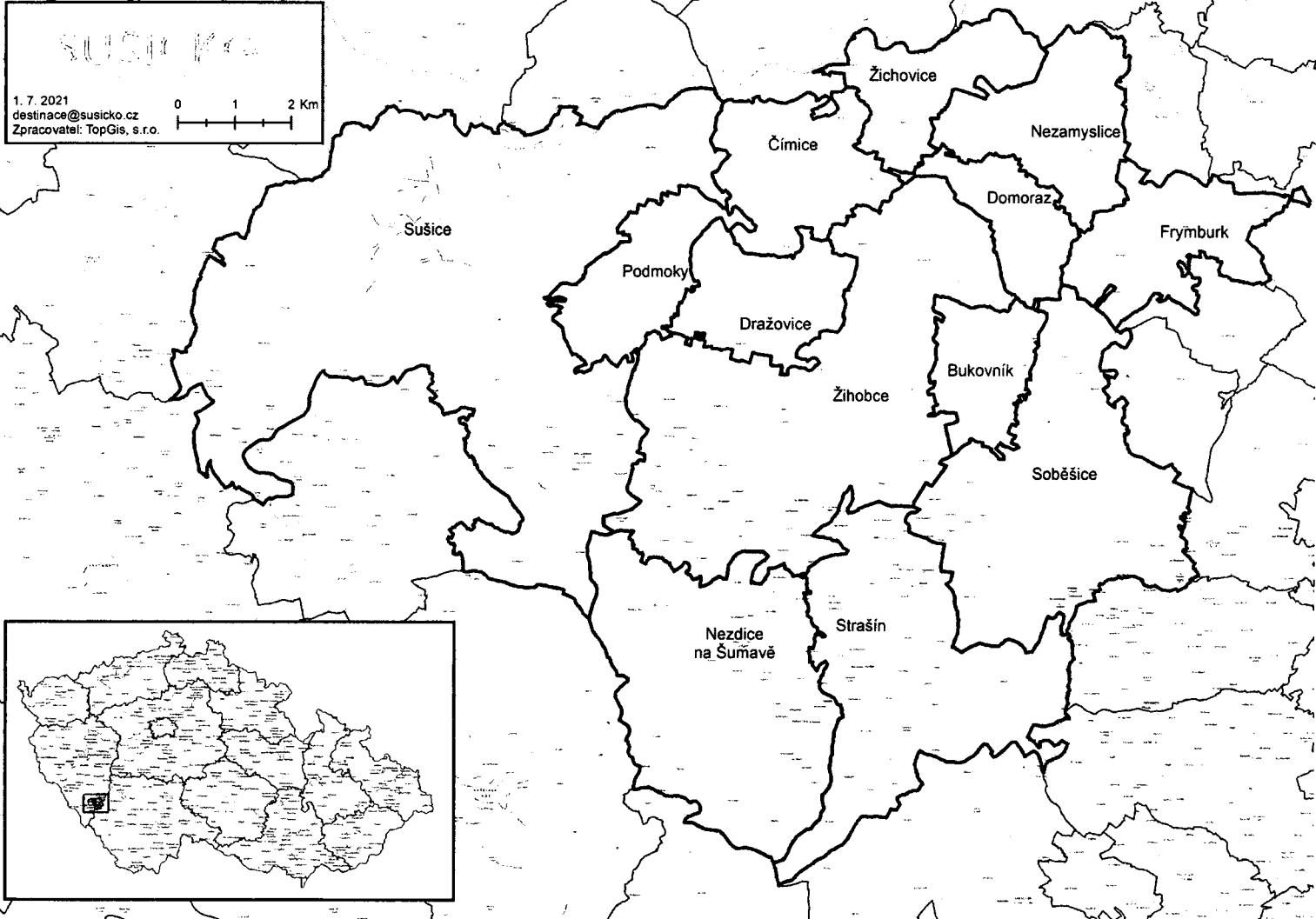
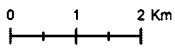
The first part of the document discusses the importance of maintaining accurate records of all transactions. It emphasizes that every entry, no matter how small, should be recorded to ensure the integrity of the financial data. This includes not only sales and purchases but also expenses and income. The document provides a detailed list of items that should be tracked, such as inventory levels, employee salaries, and utility bills. It also outlines the procedures for recording these transactions, including the use of double-entry bookkeeping to ensure that the books balance.

The second part of the document focuses on the analysis of the recorded data. It explains how to calculate key financial ratios and metrics, such as the gross profit margin and the current ratio. These calculations are essential for understanding the company's financial health and performance. The document also discusses the importance of comparing the company's results to industry benchmarks and historical data to identify trends and areas for improvement.

In the final part of the document, the author discusses the role of financial statements in decision-making. It explains how the income statement, balance sheet, and cash flow statement provide valuable insights into the company's financial position and future prospects. The document concludes by emphasizing the importance of transparency and accuracy in financial reporting, and the need for regular audits to ensure the reliability of the data.

SUSICKO

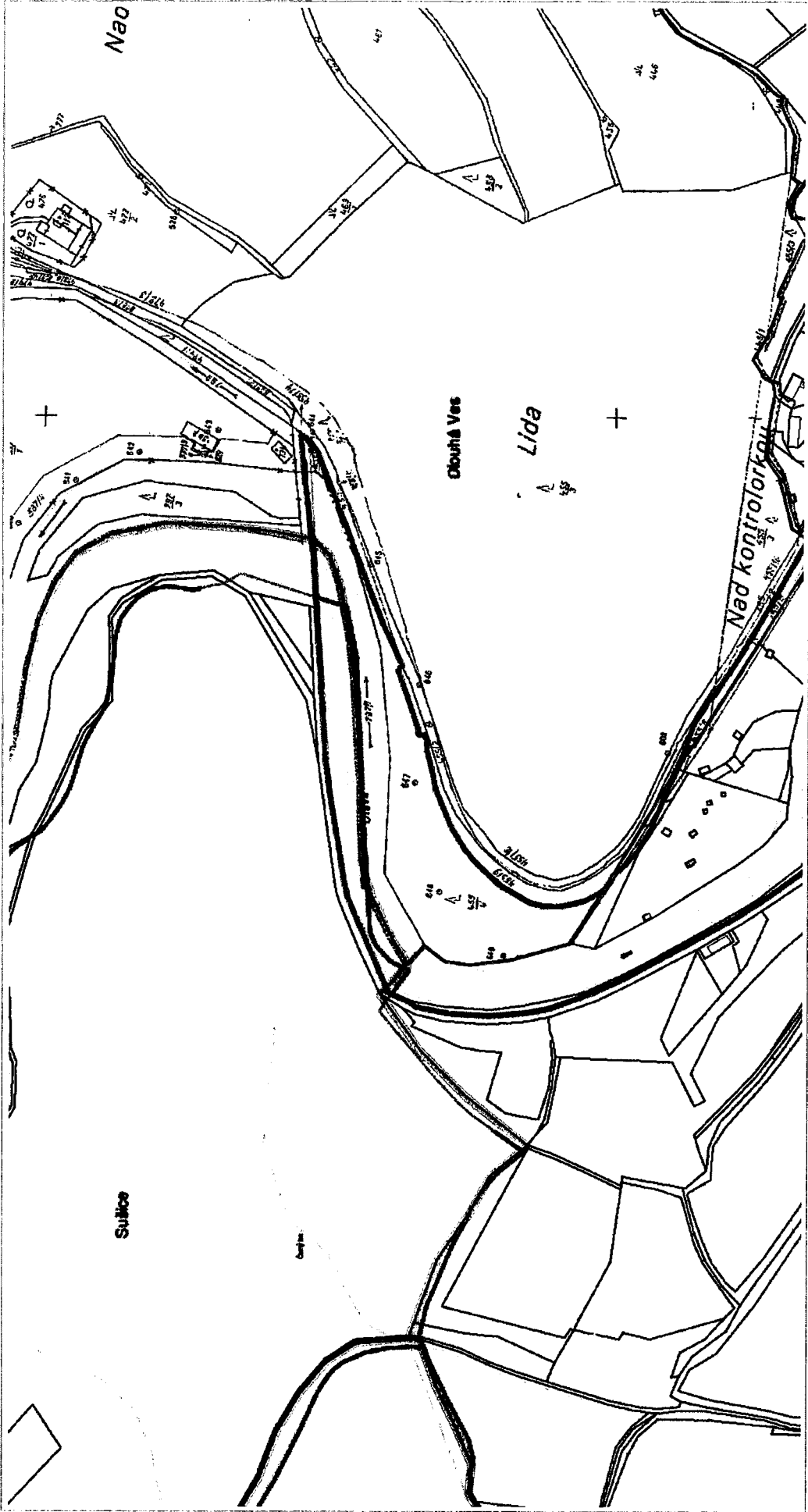
1. 7. 2021
destinace@susicko.cz
Zpracovatel: TopGis, s.r.o.





5. 10. 2021

Radek Střeleček



100 m

1 : 5 000

© Pripěvátelé OpenStreetMap © AOPK ČR RÚJIAN: © ČÚZK, © ČÚZK, Katastr: © ČÚZK

Vytíštěno v mapovém řešení Spinbox společnosti © T-MAPY

