

# S M L O U V A

## o poskytnutí finančního příspěvku z majetku nadačního fondu

uzavřená dle ustanovení § 1746 odst. 2 a v souladu s ustanoveními § 394 a násl. zákona č. 89/2012 Sb., občanský zákoník, ve znění pozdějších předpisů (dále jen „OZ“) mezi těmito smluvními stranami:

**Dětský domov a Školní jídelna, Nové Strašecí, Okružní 647**  
 se sídlem/bydlištěm 271 01 Nové Strašecí, Okružní 647  
 IČO/dat. nar.: 47019735  
 příspěvková organizace Středočeského kraje, zřizovací listina OŠMS 5861/2001 ze dne 6. 6. 2011  
 („Partner“)

a

**Nadační fond ALBERT**  
 se sídlem Radlická 117, Praha 5, 158 00  
 IČO: 28967496  
 zapsaná v obchodním rejstříku vedeném Městským soudem v Praze, sp. zn. N763  
 („NFA“)

(Partner a NFA společně „smluvní strany“ a každý z nich samostatně „smluvní strana“)

t a k t o:


### I.

#### Obecná ustanovení

Na základě žádosti o poskytnutí příspěvku z majetku NFA v rámci programu NFA „**Bertík pomáhá 2023**“ byl Partnerův projekt „Psychoterapeutická pomoc dětem a mladým lidem umístěným v dětském domově“ odpovídající účelu NFA - podpora zdravého životního stylu dětí i jejich rodičů, pořádání vzdělávacích akcí a podpora vzdělávání, integrace a rozvoje dětí ze sociálně znevýhodněných skupin (dále jen „Projekt“) vybrán k tomu, aby byl na jeho realizaci poskytnut od NFA příspěvek ve výši **60 000,- Kč** (dále jen „Příspěvek“).

### II.

#### Předmět smlouvy

- 1) Předmětem této smlouvy je úprava podmínek poskytnutí Příspěvku na realizaci Projektu.  
 NFA se zavazuje, že Příspěvek uvedený v článku I. této smlouvy poskytne Partnerovi na uskutečnění Projektu ve splátkách, a to následovně:
  - a) první splátku ve výši 45 000,- Kč nejpozději do 31.3.2023
  - b) druhou splátku ve výši 15 000,- Kč po schválení závěrečné zprávy ze strany NFA na účet Partnera č. 
- 2) Partner se zavazuje, že obdržенý Příspěvek bude využit výlučně na realizaci Projektu.
- 3) Partner se zavazuje, že Projekt bude uskutečněn dle popisu Projektu tak, jak je uveden

v **Žádosti Partnera**, která je **Přílohou č. 1** této smlouvy

- 4) Partner je povinen zasílat NFA **Průběžné zprávy** o realizaci Projektu. Partner je dále povinen předložit NFA nejpozději do 40 dní ode dne ukončení Projektu **Závěrečnou zprávu** o realizaci Projektu včetně řádného vyúčtování Projektu.
- 5) Partner se zavazuje poskytnout NFA součinnost k provedení kontroly použití Příspěvků dle výzvy NFA. Prodlení Partnera s poskytnutím součinnosti dle tohoto odstavce delším než 15 kalendářních dnů je považováno za podstatné porušení této smlouvy ve smyslu čl. III. odst. 6) této smlouvy.
- 6) Partner prohlašuje, že Příspěvek nabývá v souladu s platnými právními předpisy.
- 7) Partner podpisem této smlouvy čestně prohlašuje, že proti němu není vedeno exekuční či insolvenční řízení a že takové řízení u něj ani nehrozí.

### III.

#### Další ujednání

- 1) Smluvní strany jsou povinny zachovávat mlčenlivost o skutečnostech uvedených v této smlouvě a skutečnostech, které zjistí při plnění této smlouvy, a to i po ukončení spolupráce ve smyslu této smlouvy, nedohodnou-li se smluvní strany jinak.
- 2) Veškerá sdělení, není-li dále stanoveno jinak, se zasílají příslušnému příjemci na adresu či e-mailovou adresu uvedenou níže, nebo na takovou jinou adresu či e-mailovou adresu, které může kterákoli ze smluvních stran podle potřeby písemně sdělit druhé smluvní straně:

Adresa Partnera: Dětský domov a Školní jídelna, Nové Strašecí, Okružní 647  
271 01 Nové Strašecí, Okružní 647  
Česká republika



Adresa NFA: Nadační fond ALBERT  
Radlická 117  
158 00 Praha 5 – Nové Butovice  
Česká Republika



- 3) Každá smluvní strana odpovídá za to, že jí poskytnuté plnění (včetně materiálů a věcí) určené pro realizaci Projektu, neporušuje zákony České republiky. Především takové plnění nesmí ohrožovat zdraví lidí nebo jejich majetek. Vše, co bude smluvními stranami použito pro realizaci Projektu, musí být všestranně vhodné pro místo a účel svého použití. Zejména musí vyhovovat hygienickým, technickým a protipožárním předpisům.
- 4) V případě, že proti NFA bude v důsledku vadnosti plnění Partnera a konání Projektu (zejména pro jeho rozpor s právními předpisy, jinými závaznými požadavky nebo dobrými mravy) nebo v důsledku jakéhokoli jiného porušení povinnosti Partnera, zahájeno správní, soudní či arbitrážní řízení, zavazuje se Partner NFA nahradit veškeré příslušné újmy a škody, včetně veškerých pokut, poplatků, nákladů na právní zastoupení, peněžitých trestů, újmy na dobré pověsti apod. Dle výslovné dohody smluvních stran je NFA oprávněn k rozúčtování vzniklé škody, a to dle svého nejlepšího vědomí a s přihlédnutím ke konkrétním okolnostem, přičemž Partner se zavazuje takové rozúčtování akceptovat a příslušnou částku zaplatit ve lhůtě 30 dnů ode dne doručení faktury vystavené NFA. Rozúčtování nesmí být zjevně nespravedlivé a nesprávné.
- 5) Projevy žádné ze smluvních stran (ať již hmotného či nehmotného charakteru) související s plněním této smlouvy nesmí obsahovat cokoli, co by uráželo mravní, národnostní nebo

náboženské cítění obyvatel, a to zejména vulgárností, propagací násilí, nesmí obsahovat propagaci žádné politické strany nebo politického směru a podobně. Nesmí také poškozovat dobré jméno nebo oprávněné zájmy druhé smluvní strany. Za poškozování oprávněných zájmů NFA se považuje, i v průběhu realizace Projektu, zveřejněná reklama subjektů provozujících jiné obchodní řetězce, než jsou obchodní řetězce ze skupiny Ahold Delhaize, nedohodnou-li se smluvní strany jinak.

- 6) Poruší-li Partner některé z ustanovení čl. II. odst. 3), 4), 5), 6) nebo čl. III. odst. 3), 4), 5) nebo 8), nebo se prohlášení uvedené v čl. II. odst. 7), 8) ukáže jako nepravdivé, je takové porušení či nepravdivé prohlášení považováno za podstatné porušení této smlouvy a NFA je oprávněn od této smlouvy odstoupit. NFA je oprávněn od této smlouvy odstoupit také v případě hrubého nevděku Partnera dle ust. § 2072 a násl. OZ. Současně s odstoupením od smlouvy je NFA oprávněn zakázat Partnerovi výplatu jakýchkoli finančních prostředků třetím stranám. Byl-li již v případě odstoupení Příspěvek poskytnut, může NFA na jeho výzvu požadovat jeho vrácení v plné výši.
- 7) Uhrazením sjednané smluvní pokuty není dotčeno právo NFA na náhradu škody v plné výši. Pro vyloučení všech pochybností se má za to, že NFA není odpovědný za jakoukoliv Partnerovi neúmyslně způsobenou škodu vzniklou při plnění smluvních povinností dle této smlouvy stejně jako povinností z této smlouvy vyplývajících.
- 8) Partner se zavazuje informovat NFA bez prodlení o všech zásadních změnách, ke kterým dojde při realizaci poskytování Příspěvku, včetně změny údajů uvedených v čl. III. odst. 2 této smlouvy, jakož o jiných údajích důležitých pro řádné plnění této smlouvy.
- 9) Jakákoli listina (dopis apod.) odeslaná na adresu sídla strany této smlouvy se považuje za doručenu třetím dnem po odeslání takové listiny poštou, doporučeným dopisem, pokud bude odesílateli takový dopis vrácen s tím, že jej nebylo možno doručit z důvodů na straně adresáta. V případě doručování e-mailové zprávy, považuje se zpráva za doručenu okamžikem odeslání příslušného e-mailu.
- 10) Smluvní strany se dohodly, že NFA je oprávněn provést jednostranné započtení svých pohledávek za Partnerem z titulu této smlouvy oproti pohledávkám Partnera za NFA z titulu nezaplacené částky vyplývající z této smlouvy, případně odměny dle dílčí smlouvy uzavřené mezi smluvními stranami s tím, že takto lze započíst všechny pohledávky, tzn. i pohledávky nesplatné oproti pohledávkám splatným a pohledávky nesplatné oproti pohledávkám nesplatným.
- 11) Smluvní strany se dohodly, že v případě porušení povinnosti Partnera vrátit v souladu s touto smlouvou Příspěvek, je Partner povinen uhradit NFA smluvní pokutu ve výši 100.000 Kč (slovy: sto tisíc korun českých).
- 12) Partner tímto prohlašuje, že se seznámil s podmínkami zpracování osobních údajů ze strany NFA, které jsou zveřejněny na webové stránce [www.nadacnifondalbert.cz](http://www.nadacnifondalbert.cz)

#### IV.

##### Platnost smlouvy

- 1) Tato smlouva nabývá platnosti a účinnosti dnem jejího podpisu oběma smluvními stranami. Její zrušení je možné jen písemnou dohodou obou smluvních stran nebo okamžitým odstoupením jedné ze smluvních stran v souladu s touto smlouvou anebo příslušnými právními předpisy.
- 2) Při zániku této smlouvy z jiných důvodů, než které jsou uvedeny v čl. III. odst. 6 této smlouvy, bude provedeno vyúčtování a nevyužité finanční prostředky či jiné plnění je Partner povinen vrátit NFA na jeho výzvu.
- 3) Vypovědět tuto smlouvu není možné.

## V.

### Závěrečná ustanovení

- 1) Smluvní strany se dohodly a výslovně prohlašují, že ani jedna z nich není oprávněna k jednostrannému postoupení smlouvy jako celku. Partner není oprávněn postoupit jakoukoli pohledávku (nebo její část) vyplývající z této smlouvy. Partner není oprávněn započíst jakoukoli svou pohledávku (nebo její část) vyplývající z této smlouvy proti pohledávce, kterou má NFA vůči Partnerovi.
- 2) Smluvní strany prohlašují, že mají v úmyslu uzavřít smlouvu, jejíž ujednání budou na jedné listině.
- 3) Smluvní strany prohlašují, že v plném rozsahu odkazují na sjednaný text smlouvy a ani jedna z nich nebude uplatňovat či odkazovat na vzájemné obchodní zvyklosti.
- 4) Všechny právní vztahy založené touto smlouvou se budou plně řídit příslušnými ustanoveními OZ a předpisů souvisejících, přičemž smluvní strany tímto výslovně vylučují aplikaci následujících ustanovení OZ: § 557, § 558 odst. 1 věta druhá, § 564 věta za středníkem (resp. smluvní strany vylučují změnu této smlouvy v jiné než písemné formě, přičemž změna a doplňky této smlouvy musí být podepsány oběma smluvními stranami na jedné listině), § 1740 odst. 2 věta druhá, § 1740 odst. 3 věta první (resp. NFA výslovně vylučuje přijetí nabídky s dodatkem nebo odchylkou) a § 1744.
- 5) Tato smlouva je vyhotovena ve 2 stejnopisech, každá ze smluvních stran obdrží po jednom.
- 6) Je-li nebo stane-li se některé ustanovení této smlouvy neplatné či neúčinné, nedotýká se to ostatních ustanovení této smlouvy, která zůstávají platná a účinná. Smluvní strany se v tomto případě zavazují nahradit ustanovení neplatné/neúčinné novým ustanovením platným/účinným, které nejlépe odpovídá původně zamýšlenému účelu ustanovení neplatného/neúčinného. Do té doby platí odpovídající úprava obecně závazných právních předpisů České republiky.
- 7) Smluvní strany prohlašují, že se před uzavřením této smlouvy seznámili s obsahem dokumentů tvořících přílohy této smlouvy, které jsou její nedílnou součástí.
- 8) Následující přílohy tvoří nedílnou součást této smlouvy:

**Příloha č. 1** – Žádost včetně rozpočtu Partnera

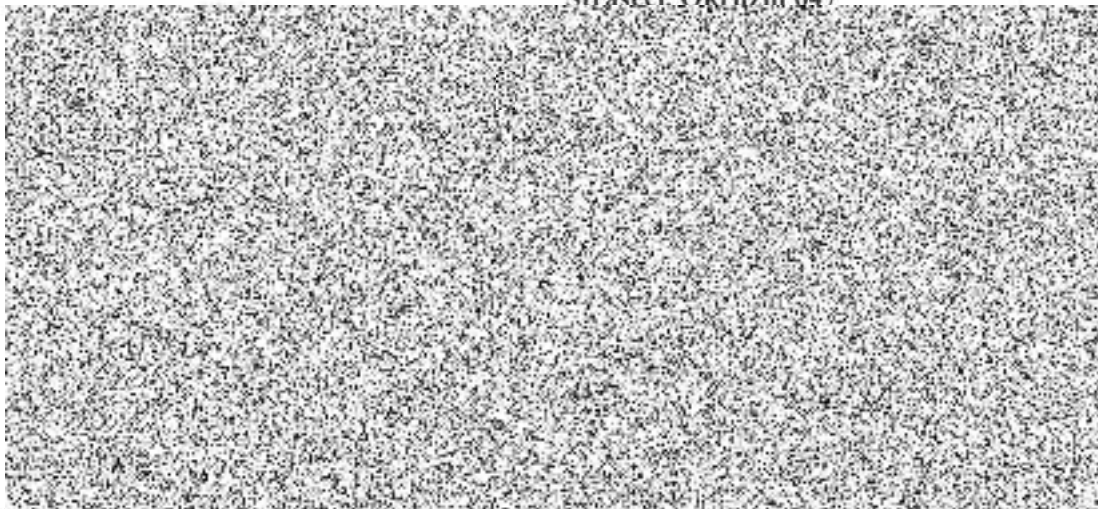
**Příloha č. 2** – Instrukce pro příjemce příspěvku

**NFA:**

**Nadační fond ALBERT**

**Partner:**

**Dětský domov a Školní jídelna, Nové  
Strašecí, Okružní 647**



# Psychoterapeutická pomoc dětem a mladým lidem umístěným v dětském domově

Bertík pomáhá 2023

## Detail žádosti o projekt

Dětský domov a Školní jídelna Nové Strašecí

## Základní údaje o projektu

Název	Hodnota
Název projektu	Psychoterapeutická pomoc dětem a mladým lidem umístěným v dětském domově
Krajská působnost projektu	Středočeský kraj
Anotace	<p>Děti do dětského domova přicházejí z nefunkčních, částečně funkčních rodin, případně z ulice. Někteří jsou traumatizováni, postiženi následky dětské citové deprivace. Řada z nich místo skutečné rodičovské lásky poznaly spíše ubližování, odhánění a psychické i fyzické násilí. Mnozí navštěvovaly školu velmi sporadicky, rodiče se s nimi na výuku nepřipravovali. Často se pohybují na okraji společnosti. Jejich školní úspěšnost je malá, od čehož se odvíjí i špatná uplatnitelnost na trhu práce. K tomu, aby se děti po příchodu do dětského domova naučily zpracovávat svá traumata a začleňovali se do běžného dětského a školního kolektivu je nutné velmi opatrné a především odborné vedení pedagogické, ale i psychologické a psychoterapeutické. Zkušenosti jasně ukazují na smysluplnost této práce, díky které se daří u některých klientů podstatně zvýšit sebedůvěru, sebeúctu a začleňování do běžné společnosti. To pak má za význam pro vytvoření co nejlepší startovací pozice po odchodu z dětského domova a vedení plnohodnotného života. Klienti jsou pak platnými členy naší společnosti. Náplní projektu je podpora psychoterapie pro klienty dětského domova.</p>
Bankovní účet	
Obrázek projektu	
Zodpovědná osoba	Alexandr Krško,  e-mail: reditel@strasidyko.cz
Trvání od / do	01.01.2023 - 31.12.2023
Popis řešeného problému	V současné době je velkým problémem zajištění a uhrazení kvalitního psychoterapeuta, který by soustavně v dětském domově s dětmi pracoval. Dojíždění za psychology externími není vhodné. Práce a vztahy nejsou těsné a činnost kontinuální. Dětských psychologů je nedostatek, a tak i objednávací doby jsou velmi dlouhé, což velmi snižuje efekt. Problém by byl řešen zaměstnáním kvalitního psychologa přímo v zařízení na jeden den v týdnu. Psycholog bude provádět nejen

psychoterapii klientů, ale bude mít možnost konzultovat problémy jednotlivých případů s pedagogy se zařízení. Díky svému každotýdennímu působení a častému kontaktu s dětmi dojde ke vzniku důvěry mezi ním a klienty.

Hlavní cíl a další cíle projektu

Hlavním cílem je pomoci dětem zpracovávat svá prožitá traumata. Dále pak jejich zapojení do běžné společnosti, lepší prospívání ve škole a zapojení do smysluplné zájmové činnosti, která povede k rozvoji osobnosti dítěte.

## Celkový plánovaný seznam aktivit v rámci projektu

Název aktivity	Financováno z NFA
Financování činnosti interního psychologa v dětském domově	Ano

## Kvantifikace cílové skupiny

Skupina	Plánované počty za celý projekt	Plánované počty hrazené z příspěvku
Děti do 6 let	2	2
Děti (6-15 let)	18	18
Mládež (15 a více let)	4	4
Rodiny	0	0
Jiná skupina	0	0

## Kvalitativní a kvantitativní ukazatele

Ukazatel dopadu	Kvantifikace ukazatele	Popis dopadu
Snížení traumat dětí		Uvolnění napětí, zlepšení vztahů, celkové zlepšení psychického stavu dítěte, uvědomění si sebe sama jako osobnosti.
Lepší zapojení do kolektivu		Plnohodnotné zapojení do kolektivu, zlepšení vztahů, motivace k zájmové

Zlepšení chování a školních výsledků

činnosti

Zlepšení vztahu ke školnímu kolektivu, motivace ke vzdělání

## Zdůvodnění potřeby

### Popis

V současné době je velkým problémem zajištění a uhrazení kvalitního psychoterapeuta, který by soustavně v dětském domově s dětmi pracoval. Dojíždění za psychology externími není vhodné. Práce a vztahy nejsou těsné a činnost kontinuální. Dětských psychologů je nedostatek, a tak i objednáací doby jsou velmi dlouhé, což velmi snižuje efekt. Problém by byl řešen zaměstnáním kvalitního psychologa přímo v zařízení na jeden den v týdnu. Psycholog bude provádět nejen psychoterapii klientů, ale bude mít možnost konzultovat problémy jednotlivých případů s pedagogy se zařízení. Díky svému každotýdennímu působení a častému kontaktu s dětmi dojde ke vzniku důvěry mezi ním a klienty. Prostředky dětského domova neumožňují hrazení této služby pro klienty z provozního rozpočtu.

## Příběh pomoci

### Popis

R. přišla do dětského domova v žalostném psychickém i fyzickém stavu poté, co otec zavraždil matku, a poté skončil ve vězení. Kromě toho, že R. prožila neuvěřitelné trauma, ještě je velmi malého vzrůstu a musí si denně píchat růstový hormon, což její psychické pohodě příliš neprospěje. Jen odborná péče psychoterapeuta ve spolupráci s našimi pedagogy jí může pomoci dostat se do takového stavu, kdy si bude konečně užívat své dětství. Podobných případů - i když snad ne tak drastických jsme zaznamenali v minulosti i současnosti řadu. Spolupráce psychoterapeuta se v praxi velmi osvědčuje a ve většině případů děti či starší klienti po jeho zásahu a vedení prožívají plnohodnotný a spokojený život.

## Realizační tým

### Jméno, příjmení

Mgr. Alexandr Krško, ředitel



### Popis realizovaných činností

realizátor projektu, bez nároku na honorář

Účetní, bez nároku na honorář

### Zkušenosti s obdobným projektem

Řada projektů podobné filosofie v předcházejících letech, rovněž NF Albert

Bertík pomáhá 2021 a další

## Přímé náklady

### Služby na vzdělávací aktivity

Specifikace položky	Příspěvek NFA	Vlastní zdroje	Celkem
			0

### Spotřební materiál související s aktivitami projektu

Specifikace položky	Příspěvek NFA	Vlastní zdroje	Celkem
			0

### Osobní náklady personálu

#### Mzdy a honoráře

Specifikace položky	Příspěvek NFA	Vlastní zdroje	Celkem
	60000	20000	80000

#### Další přímé náklady

#### Cestovné klientů

Specifikace položky	Příspěvek NFA	Vlastní zdroje	Celkem
			0

#### Stravné klientů

Specifikace položky	Příspěvek NFA	Vlastní zdroje	Celkem
			0

#### Externí služby

Specifikace položky	Příspěvek NFA	Vlastní zdroje	Celkem
			0

## Nepřímé náklady

### Mzdové náklady - fundraiser, asistentka, manažer (počet hodin a hodinová sazba)

Specifikace položky	Příspěvek NFA	Vlastní zdroje	Celkem
			0

### Cestovné (uved'te počet plánovaných cest, počet osob, jízdné, plánované služební cesty apod.)

Specifikace položky	Příspěvek NFA	Vlastní zdroje	Celkem
			0

### Externí služby (právní služby, účetní apod.)

Specifikace položky	Příspěvek NFA	Vlastní zdroje	Celkem
			0

### Kancelářské potřeby

Specifikace položky	Příspěvek NFA	Vlastní zdroje	Celkem
			0

### Provoz a údržba kanceláře (nájem, energie, internet, apod.)

Specifikace položky	Příspěvek NFA	Vlastní zdroje	Celkem
			0

## Celkové náklady

Přímé náklady celkem	Nepřímé náklady celkem	Celkem náklady projektu	Celkem příspěvek NFA
80000 Kč	0 Kč	80000 Kč	60000 Kč

## Souhlasy

Název	Hodnota
Souhlasíme s použitím osobních údajů	Ano
Souhlasíme s veřejným použitím fotografie	Ano
Čestně prohlašujeme, že všechny uvedené údaje v žádosti a rozpočtu grantové výzvy jsou pravdivé	Ano

## Doplňující přílohy

Název	Příloha
Doklady o kvalifikaci pracovníků pracujících s dětmi	Ano
Kopie stanov / statutu / zřizovací listiny	<b>nenahráno</b>
Výroční zpráva	Ano

