

## Smlouva o dílo č. SPR-S69/2023

(ve smyslu § 258a až § 2635 z.č. 89/2012, občanského zákoníku)  
číslo smlouvy zhotovitele: 20230088

### I. Smluvní strany

**1. Objednatel:** **Národní technické muzeum**  
Sídlo: Kostelní 42, 170 78 Praha 7  
Jednatel: Mgr. Miloš Josefovič, náměstek generálního ředitele pro provoz a investice

IC: 00023290  
DIČ: CZ00023290

(dále jen „objednatel“ nebo obecně „smluvní strana“)

a

**2. Zhotovitel:** **EXCON a.s.**  
Sídlo: Sokolovská 187-203, 190 00 Praha 9  
Jednatel: Ing. Martin Kovař, člen představenstva

IC: 00506729  
DIČ: CZ00506729  
Zapsaná: oddíl B, s.z. B88 u Městského soudu v Praze

(dále jen „zhotovitel“ nebo obecně „smluvní strana“)

**uzavřely níže uvedeného dne, měsíce a roku tuto „Smlouvu o dílo“  
(dále jen „Smlouva“)**

### II. Předmět smlouvy

1) Zhotovitel se podpisem Smlouvy zavazuje na své nebezpečí a na svůj náklad provést pro objednatel dílo specifikované čl. II. Smlouvy.

2) Objednatel plánuje přípravu výstavby dvou hal ocelové konstrukce pro uložení kolejových vozidel v Železničním depozitáři Chomutov na pozemku p.č. 3793/173, kat. území Chomutov LV13715 v areálu bývalého lokomotivního depa Chomutov

3) Předmětem Smlouvy je zpracování studie pro připravovanou akci „Haly pro uložení kolejových vozidel v Železničním depozitáři Chomutov“, která bude vypracována v rozsahu a členění:

- areál se schematickým vyznačením všech významných staveb, kolejí, komunikací, oplocení, ochranných pasem a skutečnosti vyplývajících z platného územního plánu města Chomutov atp. v měř. 1:500,
- celková situace pro obě haly v měř. 1:500 (bezprostředně související stavby, komunikace, oplocení, schéma kolejíště v odpovídajícím měřítku včetně napojení na areálovou vlečku.



- podrobné plány obou hal včetně venkovního kolejiště, přesuvny až po napojení na areálovou vlečku v měř. 1:200,
- charakteristické svislé řezy obou hal za zakreslenými průjezdnými profily v měř. 1:200,
- fasády hal v měř. 1:200,
- zapojení profese požární ochrany,
- zapojení profese statika ve vazbě na specifikaci hal a možná konstrukční řešení,
- zapojení profese projektování kolejišť,
- specifikace požadavků na komplexní zhodnocení území budoucího staveniště, zejména formou průzkumu, jako výchozího podkladu pro zpracování realizačního projektu stavby, realizaci základových konstrukcí hal, realizaci kolejiště a přesuvny,
- formulování doporučením pro specifické a důležité detaily týkající se založení, konstrukce a opláštění hal.

a dále jak je specifikováno v příloze č.1 – Nabídka zhotovitele ze dne 31.1.2023, která je nedílnou přílohou Smlouvy; a která byla zpracována na základě Specifikace stavebního programu pro studii návrhu stavby zpracovaného objednatelem ze dne 16.12.2022, která je volnou přílohou Smlouvy č.2.

4) Při zpracování studie budou dodrženy veškeré platné technické normy vztahující se k jeho provádění a všechny podmínky určena touto smlouvou a platnými právními předpisy. Dílo bude provedeno a předáno objednateli v tištěné podobě v 6 pare a 1x digitalně (formát DWG, PDF, XLS na flash disku USB).

5) Součástí předmětu smlouvy jsou i práce a dodávky v tomto článku Smlouvy nspecifikované, které však jsou k řádnému provedení díla nezbytné a o kterých zhotovitel vzhledem ke své kvalifikaci a zkušenostem měl vědět, nebo je mohl předpokládat.

6) Zhotovitel je povinen provést dílo na svůj náklad a nebezpečí ve sjednané době a je oprávněn dílo provést ještě před termínem sjednaným touto smlouvou a objednatel provedené práce zaplatí v souladu s ustanovením této Smlouvy.

7) Na základě této Smlouvy zhotovitel, jako autor, poskytuje objednateli jako nabyvateli ve smyslu zákona č.121/2000 Sb. výhradní a časově a prostorově neomezenou licenci k předmětu díla (studie). Licencí zahrnuje pro objednatele oprávnění užit dílo a všechny jeho části v rozsahu neomezeném, s neomezeným časovým rozsahem, s neomezeným územním rozsahem a s neomezeným množstevním rozsahem k realizaci návrhu stavby, dokumentace pro územní řízení, dokumentace pro stavební povolení a dokumentace pro provedení stavby. Cena za uvedenou licenci je součástí ceny díla.

### III.

#### Cena díla, splatnost a způsob úhrady

1) Celková cena díla dle článku II. Smlouvy činí **828.850,- Kč včetně DPH** (slovy: osm set dva set osm tisíc osm set padesát korun českých). Cena za provedení díla bez DPH činí 685.000,- Kč, DPH ve výši 21% činí 143.850,-Kč. Cena obsahuje všechny související náklady včetně ceny licence. Cenovou nabídku zpracoval zhotovitel a odpovídá za její úplnost.

2) Celková cena za provedení a dodání díla bude zaplácena po převzetí díla objednatelem, na základě předávacího protokolu a faktury vystavené zhotovitelem. Splatnost faktury je stanovena dohodou na 21 dní ode dne jejího doručení objednateli. Zálohové platby nejsou smluvními stranami dohodnuty. Dnem úhrady je den odeslání předmětné částky z účtu objednatele na účet zhotovitele

3) Cena za provedení díla obsahuje veškeré náklady zhotovitele nutné pro realizaci díla. Tato cena je maximální a nepřekročitelná s výjimkou změny sazby DPH.

4) Faktura musí obsahovat náležitosti uvedené v § 28 z.č. 235/2004 Sb., o dani z přidané hodnoty a musí být doručena s dokladem o protokolárním převzetí díla objednatelem. Pokud tyto neobsahuje, má objednatel ve lhůtě splatnosti právo vrátit fakturu zhotoviteli s tím, že splatnost začne běžet až okamžikem, kdy bude zhotovitelem objednateli doručena faktura se všemi řádnými náležitostmi

5) V případě, že dílo bude splňovat pojmové znaky odpovídající číselnému kodu klasifikace produkce (CZ-CPA 41 až 43 platnému od 1.1.2008), zavazuje se zhotovitel vystavit daňový doklad v režimu přenesení daňové povinnosti v tuzemsku dle § 92a, odst. 2 zákona č. 235/2004 Sb., o dani z přidané hodnoty

#### **IV. Termín plnění**

1) Zhotovitel se zavazuje, že dílo dokončí a protokolárně předá nejpozději **do 150 kalendářních dnů** od data zveřejnění Smlouvy v registru smluv.

2) Zhotovitel je povinen práce přerušit v případě, že zjistí při provádění díla skryté překážky znemožňující jeho provedení dohodnutým způsobem. Tuto skutečnost bude zhotovitel povinen neprodleně oznámit objednateli a obě strany uzavřou písemnou dohodu o dalším postupu při provádění díla.

3) Zhotovitel je povinen bezodkladně písemně informovat objednatele o veškerých okolnostech, které mohou mít vliv na termín provedení díla. V případě provozních a organizačních potřeb na straně objednatele mohou být termíny pro provádění díla po dohodě mezi objednatelem a zhotovitelem na základě dodatku smlouvy přiměřeně upraveny.

4) Dokončením plnění předmětu této Smlouvy potvrdí zhotovitel a objednatel v písemném protokolu o předání a převzetí díla.

#### **V. Záruka**

1) Zhotovitel je povinen provést dílo podle této Smlouvy, tj. veškeré práce kompletně, v patřičné kvalitě odpovídající platným technickým normám ČR, při respektování správních rozhodnutích týkajících se díla a platných právních předpisů. Zhotovitel odpovídá za odbornou a kvalifikovanou provedení všech prací.

2) Počínaje dnem protokolárního převzetí díla objednatelem poskytne zhotovitel záruku v délce 60 měsíců

3) Dílo má vady, jestliže provedení díla neodpovídá výsledku určenému ve smlouvě, tj. kvalitě, rozsahu, obecně závazným předpisům a technickým normám

4) Oznámení vady (reklamáce), včetně popisu vady musí objednatel sdělit zhotoviteli v průběhu záruční doby písemně (dopisem, emailem) bez zbytečného odkladu, avšak nejpozději do 10-ti pracovních dnů poté, kdy vadu zjistil, a to do sídla zhotovitele.

5) Zhotovitel se zavazuje nejpozději do pěti následujících pracovních dnů ode dne obdržení reklamace objednatelem, reklamované vady prověřit a navrhnout způsob odstranění vad. Termín odstranění záručních vad je deset pracovních dnů ode dne prověření vady zhotovitelem, nebo po dohodě s objednatelem.

6) Jestliže zhotovitel neodstraní závadu, vzniklé v záručním lhůtě v termínu stanoveném čl. V.5. smlouvy, může objednatel zadat odstranění vad a nedodělku jinému oprávněnému zhotoviteli. V tomto případě odstraní objednatel vady proti úhradě zhotovitele a zároveň se zhotovitel nezbavuje záruční povinnosti.

7) Zhotovitel je povinen uhradit objednateli všechny prokazatelné škody, které vzniknou z důvodu vadně provedeného díla.

## **VI. Kontrola provádění díla**

1) Objednatel je oprávněn průběžně kontrolovat provádění díla zhotovitelem.

2) Zhotovitel je povinen provádění díla konzultovat s objednatelem a zajistit jeho důležitým připomínkami a schvalováním zhruba v těchto fázích: zpracování studie: shromáždění podkladů a požadavků pro zpracování studie, variantní řešení dílčích částí studie, rozpracovanost finální podoby studie a před jejím dokončením a odevzdáním objednateli. Tyto konzultace mezi objednatelem a zhotovitelem budou probíhat v sídle objednatele, nebo v jiném místě po dohodě s objednatelem.

3) Objednatel je oprávněn přerušit práce zejména v případě, že zhotovitel nerespektuje zadání a pokyny objednatele, poskytuje vadně plnění, anebo jinak porušuje tuto Smlouvu. V takovém případě nemá zhotovitel právo požadovat úpravu konečných termínů pro ukončení díla podle čl. IV. Smlouvy.

## **VII. Předání a převzetí díla**

1) Závazek zhotovitele provést dílo dle čl. II. Smlouvy je splněn jeho řádným ukončením, předáním a převzetím objednatelem na základě protokolu o předání a převzetí.

2) V dohodnutém termínu se zástupce objednatele zúčastní přijímky dokončeného díla. Dílo bude zhotovitel předávat objednateli na adrese Kostelní 12, Praha 7.

3) O předání a převzetí díla dle čl. II. smlouvy bude sepsán protokol o předání a převzetí díla podepsaný oběma smluvními stranami. Pokud objednatel do 5 pracovních dnů od obdržení protokolu o předání a převzetí díla neodsouhlasí a písemně zhotovitele neuvědomí o svých konkrétních výhradách, platí, že protokol o předání a převzetí díla objednatel k pátému pracovnímu dni od předložení odsouhlasil a dílo převzal a je oprávněn vystavit fakturu dle čl. III.2. této smlouvy.

4) Nedokončené nebo neodsouhlasené dílo není objednatel povinen převzít a zaplatit.

5) Vlastnické právo k zhotovovanému dílu, přechází na objednatele okamžikem předání díla zhotovitelem objednateli.

## VIII.

### Zajištění závazku - smluvní pokuty

1) V případě nedodržení termínu předání a převzetí dokončeného díla dle čl. IV.1 smlouvy z důvodu ležetech vyhradně na straně zhotovitele, uhradí zhotovitel objednateli smluvní pokutu ve výši 1.000,-Kč za každý den prodlení, max. však do výše 25 % celkové ceny díla.

2) V případě nedodržení termínu pro odstraňování záležitostí vad dle článku V.5. smlouvy z důvodu ležetech vyhradně na straně zhotovitele, uhradí zhotovitel objednateli smluvní pokutu ve výši 500,-Kč za každý den prodlení

3) V případě prodlení objednatele s úhradou faktury zhotovitele, je objednatel povinen uhradit zhotoviteli zákonný urok z prodlení z dlužné částky

4) Smluvní pokutu může objednatel odečíst z účtů dokladu zhotovitele formou započtu.

5) Smluvní pokuty, sjednané touto smlouvou, brání povinná strana nezávisle na tom, zda a v jaké výši vznikne druhé straně škoda, kterou lze vymáhat samostatně a bez ohledu na její výši

## IX.

### Ostatní ujednání

1) Smluvní strany jsou osvobozeny od zodpovědnosti za nesplnění smluvních závazků (ať částečně nebo úplně), jestliže se tak stane v důsledku vyšší moci. Za vyšší moc se tak pokládají okolnosti, které vznikly po uzavření smlouvy v důsledku stranami neovlivnitelných událostí, které mají bezprostřední vliv na plnění smlouvy. V případě vyšší moci se lhůty ke splnění závazků prodlužují o dobu prokazatelně nutnou k překonání následku vyšší moci. Smluvní strana, u níž nastal případ vyšší moci, musí o tom nejpozději po jejím skončení písemně uvědomit druhou stranu. Nebude-li tato lhůta dodržena, nemůže se smluvní strana vyšší moci dovolávat.

2) Objednatel se zavazuje, že se vyjadří na vyžádání zhotovitele ke každé problematice, která se týká předmětu plnění bez zbytečného odkladu, nejpozději do 5 pracovních dnů. Smluvní strany upřesňují, že v případě, kdy je objednatel v prodlení s vyjádřením dle předchozího bodu IX.1) Smlouvy, nalezí zhotovitel bez dalšího automaticky nárok na posun termínu pro dokončení a protokolárního předání díla o dobu odpovídající prodlení objednatele

3) Zhotovitel se podpisem této smlouvy zavazuje, že bez předchozího souhlasu objednatele není oprávněn postoupit práva, povinnosti a závazky z této smlouvy třetí osobě.

4) Zhotovitel je podle ust. § 2 písm. e) zák. č. 320/2001 Sb., o finanční kontrole ve veřejné správě a o změně některých zákonů, ve znění pozdějších předpisů, osobou povinnou spolupůsobit při výkonu finanční kontroly prováděné v souvislosti s úhradou zboží a služeb z veřejných výdajů nebo z veřejné finanční kontroly.

5) Smluvní strany se podpisem této smlouvy zavazují, že budou uchovat veškerou dokumentaci související s realizací této smlouvy po dobu, která je určena platnými právními předpisy.

b) Smluvní strany konstatují, že si vzájemně poskytly osobní údaje pouze nezbytně nutně pro účely plnění této smlouvy a s poskytnutím těchto osobních údajů vzájemně výslovně souhlasí. Smluvní strany dále potvrzují, že mají písemný souhlas subjektu údajů (osoby) s poskytnutím osobních údajů druhé smluvní straně, o čemž tímto dávají čestné prohlášení. Poskytnuté osobní údaje může každá smluvní strana použít výhradně pro plnění účelu této smlouvy (nebo pro účely řešení následku jejího porušení), případně pro plnění povinnosti z právních předpisů, pokud je jí taková povinnost právními předpisy uložena. Osobní údaje je každá ze smluvních stran povinna uložit a chránit tak, aby nedošlo k jejich zneužití a ztrátě. Každá ze smluvních stran je oprávněna evidovat pouze přesné osobní údaje. Dojde-li ke změně osobních údajů, zavazuje se ta smluvní strana, u které k této změně došlo, o ni neprodleně písemně informovat druhou smluvní stranu. Doba uložení osobních údajů je stanovena zvláštními právními předpisy. Každá ze smluvních stran se v souladu s obecným nařízením GDPR může po druhé smluvní straně domáhat svých práv zde uvedených.

## **X. Zveřejňování**

1) Smluvní strany berou na vědomí, že v souladu s § 6 z.č. 310/2015 Sb. se na tuto smlouvu vztahuje povinnost uveřejnění prostřednictvím registru smluv. Smlouva nabyvá účinnosti nejdříve dnem uveřejnění. Nezávisle na uveřejnění prostřednictvím registru smluv nabyvá účinnosti smlouva, která byla uzavřena za účelem odvrácení nebo zmírnění újmy hrozící bezprostředně v souvislosti s mimořádnou událostí ohrožující život, zdraví, majetek nebo životní prostředí. Povinnost ke zveřejnění váže obě smluvní strany.

2) Smluvní strany berou na vědomí, že podle § 7 odst. 1 z.č. 310/2015 Sb., platí, že nebyla-li smlouva, která nabyvá účinnosti nejdříve dnem uveřejnění, uveřejněna prostřednictvím registru smluv ani do tří měsíců ode dne, kdy byla uzavřena, platí, že je zrušena od počátku. Odstavec 1 se nepoužije, pokud nebyla prostřednictvím registru smluv uveřejněna pouze část smlouvy nebo byla nesprávně vyloučena z uveřejnění metadata z důvodu ochrany obchodního tajemství postupem podle § 5 odst. 6, provede-li osoba uvedená v § 2 odst. 1 nebo jiná smluvní strana opravu podle § 5 odst. 7, již bude dosaženo uveřejnění souladného s tímto zákonem, ve lhůtě do 30 dnů ode dne, kdy se dozvěděla o tom, že uveřejnění není souladné s tímto zákonem, byla-li dosud v dobré víře, že uveřejnění je souladné s tímto zákonem, nebo uveřejni-li osoba uvedená v § 2 odst. 1 nebo jiná smluvní strana neuveřejněnou část smlouvy nebo dotčena metadata prostřednictvím registru smluv jako opravu podle § 5 odst. 7 do 30 dnů ode dne, kdy jí bylo doručeno rozhodnutí nadřízeného orgánu nebo soudu, na jehož základě má být neuveřejněna část smlouvy nebo dotčena metadata poskytnuta podle předpisu upravujícího svobodný přístup k informacím. Jiná metadata než podle odstavce 2 lze opravit pouze ve lhůtě tří měsíců ode dne, kdy byla uzavřena smlouva, k níž se metadata vztahují, to neplatí pro opravu chyb v psaní nebo v počtech. Povinnost zveřejnit tuto smlouvu shora popsaným způsobem mají obě smluvní strany.

3) Podle § 8 odst. 1 a 5 z.č. 310/2015 Sb. platí, že je-li v souladu s tímto zákonem uveřejněna smlouva, která má být uveřejněna podle zákona o veřejných zakázkách, je tím splněna povinnost uveřejnit ji podle zákona o veřejných zakázkách; to platí obdobně o údajích uveřejňovaných jako metadata podle tohoto zákona. Je-li v souladu s tímto zákonem uveřejněna smlouva, která má být uveřejněna podle jiného zákona nebo informace z ní mají být uveřejněny podle jiného zákona, je tím splněna povinnost uveřejnit ji nebo informace z ní podle takového jiného zákona; to platí obdobně o údajích uveřejňovaných jako metadata podle tohoto zákona. Pro účely věty první se jiným zákonem rozumí:


- a) zákon o rozpočtových pravidlech územních rozpočtů, jde-li o smlouvu, která má být zveřejněna podle jeho § 10d,
- b) zákon o podpoře výzkumu, experimentálního vývoje a inovací, jde-li o smlouvu, o níž mají být informace veřejně přístupné prostřednictvím informačního systému výzkumu, vývoje a inovací,
- c) koncesní zákon, jde-li o smlouvu, o níž mají být informace veřejně přístupné prostřednictvím rejstříku koncesních smluv,
- d) zákon o kolektivním vyjednávání, jde-li o kolektivní smlouvu vyššího stupně, která má být zpřístupněna Ministerstvem práce a sociálních věcí na jeho internetových stránkách; povinnost oznámit uložení takové kolektivní smlouvy ve Sbírce zákonů tím není dotčena.

## XI.

### Závěrečná ustanovení

- 1) Smlouva nabývá platnosti dnem podpisu oprávněných zástupců obou smluvních stran a účinnosti dnem uveřejnění v registru smluv dle čl. X. Smlouvy.
- 2) Tuto smlouvu lze měnit a doplňovat pouze číslovanými písemnými dodatky, schválenými oběma smluvními stranami. Riziko podstatné změny okolností nese zhotovitel.
- 3) Tato smlouva je podepsána elektronicky.
- 4) Smluvní strany jsou se zněním této smlouvy seznámeny, souhlasí s ní a prohlašují, že nebyla uzavřena v tísni nebo za jinak jednostranně nepříznivých podmínek.
- 5) Práva a povinnost smluvních stran se řídí z.č. 89/2012 Sb., občanským zákoníkem.
- 6) Přílohy Smlouvy:
- Nedílná příloha č.1 - Nabídka rev.01 „Haly pro uložení kolejových vozidel v Železničním depozitáři Chomutov- studie“
  - Volná příloha č.2 : Specifikace stavebního programu pro studii návrhu stavby „Haly pro uložení kolejových vozidel v Železničním depozitáři Chomutov“

V Praze dne (datum v el. podpisu)

  
Národní technické  
muzeum  
20.03.2023 14:34

objednatel

**Národní technické muzeum**  
**Mgr. Miloš Josefovič**

náměstek generálního ředitele pro provoz a investice

V Praze dne (datum v el. podpisu)

  
Datum: 2023.03.20  
15:29:59 +01'00'

zhotovitel

**EXCON a.s.**  
**Ing. Martin Kovář**  
člen představenstva



**Národní technické muzeum**

Kostelní 42

170 78 Praha 7

DATUM: Praha 31.1.2023

VYŘIZUJE

ČÍSLO NABÍDKY: Na-2023-021\_01

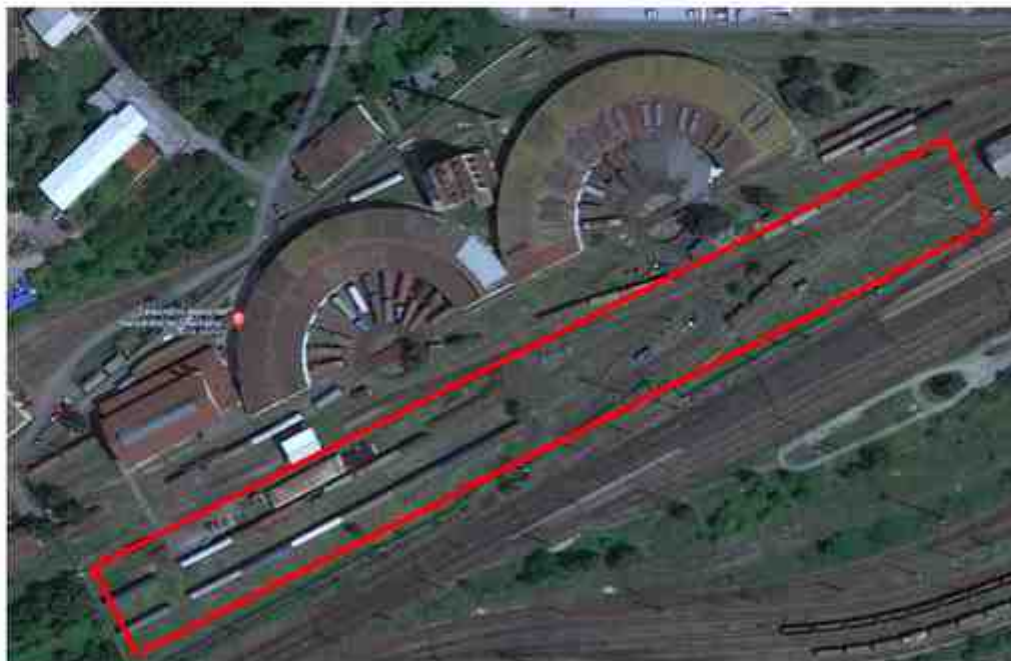
TEL

**NTM - Haly pro uložení kolejových vozidel v Železničním  
PŘEDMĚT NABÍDKY: depozitáři Chomutov – studie**

**1. Předmět nabídky**

Předmětem nabídky je vypracování studie výstavby dvou hal pro uložení kolejových vozidel v Železničním depozitáři na pozemku p.č. 3793/173, kat. území Chomutov LV13715 v areálu bývalého lokomotivního depa Chomutov.

Účelem studie je návrh zajištění potřebné kapacity krytých stání pro železniční vozidla v délce cca. 1500 bm.





## 2. Podklady

Cenová nabídka byla zpracována na základě emailové poptávky PoP-2023-027 ze dne 17.12.2022.

## 3. Cenová nabídka

Nabídková cena studie činí ..... 685.000,- Kč

*Ceny neobsahují DPH, které bude fakturováno dle zákona o DPH v platném znění, včetně jeho dodatků.*



Hala č. 1 – cca 25x70m

Hala č. 2 – cca 25x150m

Funkce hal je jednoúčelová, jedná se o stavby určené výhradně k uložení kolejových vozidel bez jakéhokoli budoucího přístupu veřejnosti. Účelem hal je ochrana maximálního množství železničních vozidel před srážkami, extrémními změnami teplot a vlhkosti, a dalšími možnými negativními vlivy.

Cena obsahuje vypracování studie v rozsahu a členění:

- areál se schematickým vyznačením všech významných staveb, kolejí, komunikací, oplocení, ochranných pásem a skutečností vyplývajících z platného územního plánu města Chomutov v měřítku 1:500

- celková situace pro obě haly v měřítku 1:500 (bezprostředně související stavby, komunikace, oplocení, schéma v odpovídajícím měřítku kolejiště, přesuvny a koleje 201 k výhybce č. 426
- půdorysné plány obou hal včetně venkovní kolejiště, přesuvny až po napojení na areálovou vlečku přes kolej 201 v měřítku 1:200
- zapojení profese požární ochrany
- zapojení profese statika ve vazbě na specifikaci hal a možná konstrukční řešení
- zapojení profese projektování kolejišť
- specifikace požadavků na komplexní zhodnocení území budoucího staveniště, zejména formou průzkumů, jako výchozího podkladu pro zpracování realizačního projektu stavby, realizaci základových konstrukcí hal, realizaci kolejiště a přesuvny
- formulování doporučení pro specifické a důležité detaily týkající se založení, konstrukce a opláštění hal
- průvodní a technická zpráva

Dokumentace je uvažována jako textová zpráva s popisem možností a variant řešení doplněná výše uvedenými výkresy. Neřeší tedy přímé jednání s úřady, přesná místa napojení, přesné detaily provedení stavby. Toto bude řešeno v dalších stupních dokumentace.

Vydání dokumentace studie 6x v papírové podobě a 1x v digitální formě (formát DWG, PDF, XLS) na flash disku USB. Výsledná dokumentace bude v českém jazyce.

#### Cena neobsahuje:

- průzkumné a geodetické práce
- zpracování dokumentace podzemních sítí
- jednání s úřady
- zpracování návrhu přirozené osvětlení
- realizaci díla
- autorský dozor

#### **4. Součinnost objednatele:**

Objednatel zajistí veškerou dostupnou dokumentaci dotčených konstrukcí, nebo jejich částí pro určení tvaru a přesného zatížení od technologie. V případě, že předané podklady ze strany objednatele nebudou dostačující k řádnému provedení díla v souladu s návrhem smlouvy, je nabízející povinen tyto podklady dopracovat na vlastní náklady a tyto náklady budou zahrnuty do nabídky nabízejícího.

## 5. Platnost nabídky

Nabídka je platná do 28.2.2023.

## 6. Platební podmínky

Fakturace na základě potvrzeného předávacího protokolu se splatností 30 dní. Objednatel potvrdí předávací protokol do 3 pracovních dnů po převzetí. Pokud tak neučiní, má se za to, že dokumentaci bez výhrad převzal a s kvalitou a rozsahem provedených prací bez výhrad souhlasí.

## 7. Předběžný harmonogram

Předpokládané dokončení studie do 3 měsíců od doručení objednávky.

## 8. Představení společnosti, certifikace

Naše společnost disponuje silným týmem zkušených profesionálů. Díky našim kapacitám jsme schopni na přání zákazníka realizovat i náročné projekty v krátkých termínech. Naši přední odborníci se podílejí na připomínkování evropských norem a spolupracují s vědeckými institucemi při navrhování náročných konstrukcí.

Normy, podle kterých jsme schopni navrhovat ocelové konstrukce: Eurocode 0,1,3,4, DIN, SNIP, ASTM.

Programy, pomocí kterých jsme schopni navrhovat a zpracovávat projektovou dokumentaci: NEMETSCHek Scia Engineer, TEKLA STRUCTURES, AUTODESK AUTOCAD.

Naše vysoká technická úroveň napříč produkty vyžaduje i špičkovou podporu v oblasti IT. Z tohoto důvodu disponujeme vlastním oddělením vývoje software, za kterým stojí rovněž softwarový produkt IS Alex. IS ALeX je webový systém pro správu dokumentů, který není svou univerzálností zaměřen pouze na technickou dokumentaci. Hlavním účelem systému ve vztahu k projektům je publikovat a archivovat projektovou dokumentaci a sdílet ji mezi všemi články pracujícími na daném projektu – generálním projektantem, generálním dodavatelem, subdodavatelem či investorem. Toto centralizované řešení pomáhá udržet pořádek ve velkých objemech dokumentů a jejich revizích na jednom místě. Díky tomu všichni aktéři pracují vždy pouze s aktuální verzí dokumentu.

Naše společnost disponuje těmito certifikáty:

- Certifikátem na jakost při svařování dle ČSN EN ISO 3834-2:2006
- Certifikátem korozního technologa (stupeň 2)



- Certifikátem pro provádění ocelových konstrukcí podle ČSN EN 1090-2:2019, zahrnující výrobu a montáž pro třídu provedení EXC4
- Osvědčením o autorizaci v oboru Zkoušení a diagnostika staveb
- Osvědčením o autorizaci v oboru Mosty a inženýrské konstrukce
- Osvědčením o autorizaci v oboru Statika a dynamika staveb
- Osvědčením o autorizaci v oboru Pozemní stavby

## 9. Proces kvality

Ve společnosti EXCON je zaveden a udržován systém řízení kvality dle ČSN EN ISO 9001, systém environmentálního řízení dle ČSN EN ISO 14001 a systém řízení BOZP dle ČSN OHSAS 18001.

EXCON, a.s. je kapacitně, profesně a technicky dostatečně vybavena pro provádění projektových a stavebních prací, které jsou předmětem této nabídky.

## 10. Ostatní

Další jednání o této nabídce podléhají revizi a souhlasu příslušných orgánů EXCON a.s. Pro veškeré jednání EXCON a.s. je vyloučena aplikace ustanovení § 1729 zákona č. 89/2012, občanského zákoníku, a předložení nabídky nezakládá pro EXCON, a.s. předsmluvní odpovědnost.

Nabídka není návrhem na uzavření smlouvy ani akceptací návrhu na uzavření smlouvy a není pro EXCON a.s. závazná.

EXCON a.s. si vyhrazuje právo zrušit tuto nabídku bez udání důvodu a ukončit kdykoliv bez udání důvodu jednání s poptávajícím a to i v průběhu jednání o smlouvě.

S pozdravem



**EXCON, a.s.**   
Sokolovská 187/203,  
190 00 Praha 9. OIČ CZ00506729

