

Číslo smlouvy CETIN: VPIC/MS/2023/00017
Číslo smlouvy Stavebníka: SO00901

SAP S/4 Hana: 8030003998
Registr smluv: ANO

**SMLOUVA O REALIZACI PŘEKLÁDKY
SÍTĚ ELEKTRONICKÝCH KOMUNIKACÍ
č. VPIC/MS/2023/00017**

mezi

CETIN a.s.

a

Město Zábřeh

Číslo smlouvy CETIN: VPIC/MS/2023/00017
Číslo smlouvy Stavebníka: SO00901

SAP S/4 Hana: 8030003998
Registr smluv: ANO

CETIN a.s.

se sídlem Českomoravská 2510/19, Libeň, 190 00 Praha 9
IČO: 04084063
DIČ: CZ04084063
zapsaná v obchodním rejstříku vedeném u Městského soudu v Praze pod sp. zn. B 20623
zastoupená na základě pověření Ing. Janem Surým, Manažerem, Výstavba a údržba fixní sítě Morava sever
bankovní spojení: PPF banka a.s.
číslo účtu: 2019160003/6000
(dále jen „**CETIN**“)

a

Město Zábřeh

se sídlem Masarykovo náměstí 510/6, 789 01 Zábřeh
IČO: 00303640
zastoupená RNDr. Mgr. Františkem Johnem, Ph.D., starostou
(dále jen „**Stavebník**“)

CETIN a Stavebník dále společně označováni jako „**Smluvní strany**“ a jednotlivě jako „**Smluvní strana**“,

uzavřely níže uvedeného dne, měsíce a roku dle ustanovení § 1746 odst. 2 zákona č. 89/2012 Sb., občanský zákoník, v účinném znění (dále jen „**občanský zákoník**“) a dle ustanovení § 104 odst. 17 zákona č. 127/2005 Sb., o elektronických komunikacích a o změně některých souvisejících zákonů, v účinném znění (dále jen „**Zákon o elektronických komunikacích**“) tuto

Smlouvu o realizaci překládky sítě elektronických komunikací
(dále jen „**Smlouva**“)

DEFINICE

Výrazy označené ve Smlouvě počátečním velkým písmenem mají pro účely Smlouvy níže uvedený význam, není-li Smlouvou výslovně stanoveno jinak:

Projekt je realizační projektová dokumentace Překládky, který je Přílohou č. 1 Smlouvy;

Překládka je stavba v k.ú. Zábřeh na Moravě spočívající ve změně trasy komunikačního vedení SEK ve vlastnictví společnosti CETIN, jejíž rozsah je specifikován v Projektu;

Příprava Překládky jsou přípravné činnosti s Překládkou související, nezbytné pro vlastní realizaci Překládky, a to zpracování Projektu a další činnosti uvedené v odst. 4.1 písmeno (a) Smlouvy;

Předpoklady pro realizaci Překládky mají význam uvedený v odst. 3.2 Smlouvy;

SEK je síť elektronických komunikací, kterou se rozumí přenosové systémy, popřípadě spojovací nebo směrovací zařízení a jiné prostředky, včetně prvků sítě, které nejsou aktivní, které umožňují přenos signálů po vedení, rádiovými, optickými nebo jinými elektromagnetickými prostředky, včetně družicových sítí, pevných sítí s komutací okruhů nebo paketů a mobilních zemských sítí, sítí pro rozvod elektrické energie v rozsahu, v jakém jsou

Číslo smlouvy CETIN: VPIC/MS/2023/00017
Číslo smlouvy Stavebníka: SO00901

SAP S/4 Hana: 8030003998
Registr smluv: ANO

používány pro přenos signálů, sítí pro rozhlasové a televizní vysílání a sítí kabelové televize, bez ohledu na druh přenášené informace;

Vyjádření o existenci SEK je „*Vyjádření o existenci sítě elektronických komunikací společnosti CETIN a.s.*“ ze dne 4.1.2023 vydané pod čj. 2246/23, jehož nedílnou součástí jsou Všeobecné podmínky ochrany SEK společnosti CETIN, které si vyžádal a obdržel Stavebník;

„**Zákon o vyvlastnění**“ je zákon č. 184/2006 Sb., o odnětí nebo omezení vlastnického práva k pozemku nebo ke stavbě, v účinném znění.

1. ÚVODNÍ USTANOVENÍ

- 1.1 CETIN je vlastníkem SEK, jež má být přeložena na základě Smlouvy.
- 1.2 Stavebník dle Vyjádření o existenci SEK vyvolává Překládku dotčené části SEK dle ustanovení § 104 odst. 17 Zákona o elektronických komunikacích.
- 1.3 Překládka dle Smlouvy je vedena u společnosti CETIN pod označením „**VPIC Zábřeh, Na Skokance, komunikace**“.

2. PŘEDMĚT SMLOUVY

- 2.1 Předmětem Smlouvy je závazek společnosti CETIN zajistit Překládku a s ní související záležitosti v rozsahu Projektu a za podmínek stanovených Smlouvou a závazek Stavebníka, který Překládku vyvolal, společnosti CETIN uhradit všechny nezbytné náklady spojené s Překládkou, které by společnosti CETIN nevznikly, kdyby Překládka nebyla Stavebníkem vyvolána.

3. PŘEKLÁDKA A JEJÍ PODMÍNKY

- 3.1 Překládka bude realizována v rozsahu (územním a stavebnětechnickém) a na nemovitostech specifikovaných v Projektu.
- 3.2 Předpoklady (podmínky) pro realizaci Překládky jsou:
 - (a) zajištění pravomocného územního rozhodnutí – rozhodnutí o umístění stavby Překládky a předání společnosti CETIN takového pravomocného rozhodnutí o umístění stavby nebo územního souhlasu Překládky, včetně jeho dokladové části,
 - (b) zajištění práv k užívání Překládkou dotčených nemovitostí, a to uzavřením smlouvy o smlouvě budoucí o zřízení služebnosti s vlastníky Překládkou dotčených nemovitostí nebo vyvlastněním takového práva.(vše dále jen „**Předpoklady pro realizaci Překládky**“).
- 3.3 Společnost CETIN není povinna zahájit realizaci Překládky dříve, než jsou zajištěny Předpoklady pro realizaci Překládky; bez zajištění Předpokladů pro realizaci Překládky nebude Překládka realizována.
- 3.4 Vlastníkem SEK, přeložené na základě Smlouvy, zůstává společnost CETIN.
- 3.5 Společnost CETIN je oprávněna realizaci Překládky pověřit jinou osobu. Je-li realizací Překládky a/nebo jednotlivými úkony Překládky pověřena jiná osoba, odpovídá společnost CETIN Stavebníkovi tak, jako by Překládku realizovala sama.

Číslo smlouvy CETIN: VPIC/MS/2023/00017
Číslo smlouvy Stavebníka: SO00901

SAP S/4 Hana: 8030003998
Registr smluv: ANO

4. ZÁVAZKY SMLUVNÍCH STRAN

4.1 Společnost CETIN se zavazuje

(a) před realizací Překládky:

- (i) zajistit zpracování Projektu;
- (ii) pokusit se uzavřít smlouvu o smlouvě budoucí o zřízení služebnosti a/nebo jinou smlouvu s vlastníky Překládkou dotčených nemovitostí, tzn. prokazatelně učinit vlastníkům Překládkou dotčených nemovitostí návrh takové smlouvy.

(b) po realizaci Překládky:

- (i) zajistit pro své potřeby dokumentaci skutečného provedení Překládky; dokumentace skutečného provedení Překládky nebude dokumentací skutečného provedení s náležitostmi dle vyhlášky č. 499/2006 Sb., o dokumentaci staveb, v účinném znění;
- (ii) zajistit vyhotovení geometrického plánu s vyznačením rozsahu služebnosti k Překládkou dotčeným nemovitostem;
- (iii) zajistit uzavření smluv o zřízení služebnosti s vlastníky Překládkou dotčených nemovitostí a vklad služebnosti dle smluv o zřízení služebnosti s vlastníky Překládkou dotčených nemovitostí do katastru nemovitostí.

4.2 Stavebník se zavazuje, před realizací Překládky:

- (i) po splnění Předpokladů pro realizaci Překládky, nejdříve však jeden (1) měsíc od uzavření Smlouvy, vyzvat písemně společnost CETIN k realizaci Překládky a oznámit společnosti CETIN stavební připravenost (dále jen „**Kvalifikovaná výzva**“).

Stavebník podpisem Smlouvy převádí na společnost CETIN práva a povinnosti z územního rozhodnutí – rozhodnutí o umístění stavby vydané Městským úřadem Zábřeh, odbor správní, oddělení dopravy č.j. MUZB/36195/2021/OD ze dne 14.07.2021, pravomocné dne 20.8.2021, (dále jen „**Územní rozhodnutí**“), a to (i) práva k umístění resp. přeložení veřejné komunikační sítě společnosti CETIN za podmínek v Územním rozhodnutí stanovených, a (ii) práva a povinnosti související, založená stanovisky dotčených orgánů státní správy, vlastníků a správců inženýrských sítí a účastníků řízení, tak jak jsou v Územním rozhodnutí výslovně uvedeny. Společnost CETIN podpisem Smlouvy převáděná práva přijímá. Územní rozhodnutí je Přílohou č. 2 Smlouvy.

4.3 Společnost CETIN se zavazuje zajistit realizaci Překládky do pěti (5) měsíců ode dne, kdy bude splněna poslední z následujících podmínek:

- (a) společnosti CETIN je doručena Kvalifikovaná výzva;
- (b) Stavebník uhradil náklady na Přípravu Překládky dle odst. 6.1 písm. (a) Smlouvy.

4.4 Stavebník bere na vědomí, že mezi společností CETIN a vlastníky Překládkou dotčených nemovitostí musí dojít s ohledem na ustanovení § 104 Zákona o elektronických komunikacích k úpravě vzájemných právních vztahů v podobě uzavření písemné smlouvy o budoucí smlouvě o zřízení služebnosti a po realizaci Překládky k uzavření smlouvy o zřízení služebnosti případně ke zřízení takového práva ve vyvlastňovacím řízení. Náhrady za zřízení služebností, které společnost CETIN vlastníkům Překládkou dotčených nemovitostí uhradí, bude Stavebník s ohledem na ustanovení § 104 odst. 17 Zákona o elektronických komunikacích povinen uhradit společnosti CETIN jako náklady vzniklé společnosti CETIN v souvislosti s Překládkou. Stejně tak bude Stavebník povinen uhradit společnosti CETIN náklady za uhrazení správních poplatků za vklad

Číslo smlouvy CETIN: VPIC/MS/2023/00017
Číslo smlouvy Stavebníka: SO00901

SAP S/4 Hana: 8030003998
Registr smluv: ANO

služebností do katastru nemovitostí, případně náklady vzniklé společnosti CETIN v souvislosti s vyvlastňovacím řízením.

- 4.5 Stavebník se zavazuje poskytnout společnosti CETIN při uzavírání smluv o budoucí smlouvě o zřízení služebnosti a po realizaci Překládky při uzavírání smluv o zřízení služebnosti potřebnou součinnost.
- 4.6 Jakákoliv lhůta dle odst. 4.3 Smlouvy sjednaná k realizaci Překládky a/nebo sjednaná Smluvními stranami na základě Smlouvy se prodlužuje o dobu, po kterou je v prodlení Stavebník s plněním povinnosti dle Smlouvy a/nebo po kterou byla realizace Překládky přerušena nebo nemohla být zahájena z důvodu nikoliv na straně společnosti CETIN, a o další dobu, o kterou je lhůta k realizaci Překládky třeba prodloužit v důsledku prodlení Stavebníka.
- 4.7 Dnem ukončení realizace Překládky je den, kdy je Stavebníkovi doručeno na adresu uvedenou v hlavičce Smlouvy nebo na adresu elektronické pošty uvedenou v čl. 8 Smlouvy oznámení o ukončení realizace Překládky. Smluvní strany ujednaly a souhlasí, že oznámení dle předchozí věty budou považovat za doručené pátým (5.) dnem od odeslání oznámení na adresu uvedenou v hlavičce Smlouvy nebo na adresu elektronické pošty uvedenou v čl. 8 Smlouvy.

5. NÁKLADY SPOJENÉ S PŘEKLÁDKOU

- 5.1 Stavebník je dle ustanovení § 104 odst. 17 Zákona o elektronických komunikacích povinen nést náklady Překládky dotčeného úseku SEK, přičemž takovými náklady jsou všechny nezbytné náklady vlastníka SEK, které by mu nevznikly, kdyby Překládka nebyla Stavebníkem vyvolána.
- 5.2 Výše nákladů Překládky stanovených na základě Projektu činí ke dni uzavření Smlouvy **360.270,- Kč** (slovy: tři sta šedesát tisíc dvě stě sedmdesát korun českých). Specifikace těchto nákladů je uvedena v Projektu.
- 5.3 Překládka dle Zákona o elektronických komunikacích je mimo předmět daně z přidané hodnoty.
- 5.4 V případě, že v souvislosti s realizací Překládky společnosti CETIN vzniknou další nezbytné náklady na Překládku, které nejsou vyčísleny v odst. 5.2 Smlouvy, Stavebník se zavazuje je společnosti CETIN uhradit.

Může se jednat zejména, nikoliv však výlučně o:

- (a) náklady na náhrady za omezení vlastnického práva vlastníkům Překládkou dotčených nemovitostí dle uzavřených smluv o služebnosti a/nebo dle pravomocného rozhodnutí příslušného vyvlastňovacího úřadu o omezení vlastnického práva zřízením služebnosti rozhodnutím,
- (b) náklady související se zrušením a následným výmazem služebnosti (váznoucí na nemovitostech dotčených původní, překládanou SEK) z katastru nemovitostí,
- (c) náklady na náhrady za omezené užívání lesního a půdního fondu včetně nákladů na vypracování výpočtu,
- (d) hydrogeologický, geologický, dendrologický a ostatní odborné posudky zpracované subjekty k tomu určenými,
- (e) náklady na koordinační výkresy, povodňové plány a zaměření, vyžadované dotčenými subjekty,
- (f) náklady na identifikaci parcel,

Číslo smlouvy CETIN: VPIC/MS/2023/00017
Číslo smlouvy Stavebníka: SO00901

SAP S/4 Hana: 8030003998
Registr smluv: ANO

- (g) náklady na správní poplatky dle zákona č. 634/2004 Sb. o správních poplatcích, v účinném znění, které vzniknou společnosti CETIN v důsledku získávání potřebných správních rozhodnutí – povolení, které jsou nezbytné k realizaci Překládky,
- (h) náklady související se zvláštním užíváním veřejného prostranství, vyměřené v souvislosti s realizací Překládky podle zákona č.565/1990 Sb., o místních poplatcích v účinném znění,
- (i) náklady související se zvláštním užíváním dle ustanovení § 25 zákona č. 13/1997 Sb., o pozemních komunikacích, v účinném znění,
- (j) náklady na peněžité plnění plynoucí z nájemních smluv, jejichž uzavření je nutné pro realizaci Překládky,
- (k) náklady související s majetkovými újmami, způsobenými na zemědělských plodinách v souvislosti s realizací Překládky,
- (l) náklady na ochranu komunikačních vedení a zařízení před přepětím a nadproudem, včetně odborného výpočtu a návrhu,
- (m) náklady související se záchranným archeologickým dohledem.

5.5 Výše nákladů na Překládku, bez ohledu na to, zda se jedná o náklady Překládky stanovené na základě Projektu nebo o Náklady Překládky stanovené na základě Projektu se změní písemným oznámením společnosti CETIN o změně výše nákladů na Překládku doručeným Stavebníkovi (dále jen „**Oznámení o změně výše nákladů**“). Společnost CETIN je oprávněna Oznámení o změně výše nákladů učinit v každém kalendářním roce, ve kterém je Smlouva účinná, vždy však pouze jednou (1) za příslušný kalendářní rok. Společnost CETIN není povinna za trvání účinnosti Smlouvy učinit žádné Oznámení o změně výše nákladů.

6. PLATEBNÍ PODMÍNKY

6.1 Náklady spojené s Překládkou ve výši skutečně provedených prací a skutečně vynaložených nákladů dle odst. 5.2 a/nebo odst. 5.5 Smlouvy je Stavebník povinen uhradit na základě jednotlivých daňových dokladů (dále jen „**Faktura**“). Faktury budou společností CETIN vystaveny takto:

- (a) Faktura za aktualizaci Projektu ve výši **6.789,- Kč** (slovy: šest tisíc sedm set osmdesát devět korun českých) bude společností CETIN vystavena do patnácti (15) dnů od uzavření této Smlouvy,
- (b) Faktura na doplatek nákladů souvisejících s Překládkou do patnácti (15) dnů od ukončení realizace Překládky dle odst. 4.7 Smlouvy.

6.2 Náklady společnosti CETIN uvedené v odst. 5.4 Smlouvy budou hrazeny Stavebníkem odděleně na základě samostatných Faktur vystavených společností CETIN.

6.3 Jakoukoliv Fakturu vystavenou společností CETIN dle Smlouvy a v souladu se Smlouvou je Stavebník povinen uhradit ve lhůtě třiceti (30) dnů ode dne doručení Faktury.

6.4 Faktury budou Stavebníkovi zasílány na adresu uvedenou v hlavičce Smlouvy.

6.5 Náklady dle Smlouvy budou Stavebníkem hrazeny na účet společnosti CETIN uvedený v hlavičce Smlouvy, pokud nebude Fakturou vystavenou společností CETIN stanoveno jinak.

Číslo smlouvy CETIN: VPIC/MS/2023/00017
Číslo smlouvy Stavebníka: SO00901

SAP S/4 Hana: 8030003998
Registr smluv: ANO

6.6 Stavebník se dostane do prodlení s uhrazením Faktury, pokud řádně a v souladu se Smlouvou účtovaná částka nebude nejpozději poslední den splatnosti Faktury připsána ve prospěch účtu společnosti CETIN.

7. SANKCE

7.1 Pro případ, že Stavebník bude v prodlení s úhradou některé částky, k jejíž úhradě je dle Smlouvy povinen, je povinen uhradit společnosti CETIN smluvní pokutu ve výši 0,3 % z dlužné částky za každý započatý den prodlení.

7.2 Smluvní pokuta je splatná do deseti (10) dnů ode dne doručení písemné výzvy příslušné Smluvní straně k její úhradě.

7.3 Zaplacením smluvní pokuty dle Smlouvy není dotčen nárok společnosti CETIN na náhradu skutečné škody a ušlého zisku v celém rozsahu způsobené škody.

8. KONTAKTNÍ A ODPOVĚDNÉ OSOBY SMLUVNÍCH STRAN

8.1 Za společnost CETIN:

ve věcech smluvních: [REDACTED]
funkce: specialista pro výstavbu sítě – překládky SEK
e-mail: [REDACTED] tel.: [REDACTED]

ve věcech technických: [REDACTED]
funkce: senior specialista pro výstavbu sítě
e-mail: [REDACTED] tel.: [REDACTED]

8.2 Za Stavebníka:

ve věcech smluvních: [REDACTED]
funkce: referentka Odboru rozvoje a územního plánování
e-mail: [REDACTED] tel.: [REDACTED]

ve věcech technických: [REDACTED]
funkce: vedoucí Odboru rozvoje a územního plánování
e-mail: [REDACTED] tel.: [REDACTED]

9. ODSTOUPENÍ OD SMLOUVY

9.1 Společnost CETIN je oprávněna, aniž by tím omezila jakákoli svá jiná práva nebo možnosti nápravy dle Smlouvy, odstoupit od Smlouvy v případech stanovených v odst. 9.2 Smlouvy tím, že doručí Stavebníkovi písemné oznámení o odstoupení. Odstoupení je účinné okamžikem jeho doručení Stavebníkovi, není-li v odstoupení stanoveno pozdější datum jeho účinnosti.

9.2 Dostane-li se Stavebník do prodlení s úhradou jakékoliv platby dle Smlouvy a toto prodlení trvá déle než třicet (30) dnů, je společnost CETIN oprávněna od Smlouvy odstoupit.

9.3 Odstoupí-li společnost CETIN dle odst. 9.2 Smlouvy, je Stavebník povinen uhradit společnosti CETIN veškeré náklady společnosti CETIN již vzniklé v souvislosti s plněním ze Smlouvy.

9.4 Pokud ve Smlouvě není výslovně stanoveno jinak, Smluvní strany sjednávají, že odstoupit od Smlouvy lze pouze způsobem a z důvodů stanovených ve Smlouvě, čímž

Číslo smlouvy CETIN: VPIC/MS/2023/00017
Číslo smlouvy Stavebníka: SO00901

SAP S/4 Hana: 8030003998
Registr smluv: ANO

Smluvní strany výslovně vylučují příslušná ustanovení občanského zákoníku, která upravují možnosti odstoupení od Smlouvy.

- 9.5 Odstoupením od Smlouvy nezanikají zejména případné nároky Smluvních stran na zaplacení úroků z prodlení, smluvních pokut, náhradu škody a dalších nákladů vzniklých na základě Smlouvy či v souvislosti s ní; dále nezanikají ustanovení Smlouvy, která vzhledem ke své povaze mají trvat i po ukončení Smlouvy.

10. ROZVAZOVACÍ PODMÍNKA

- 10.1 Kvalifikovaná výzva musí být doručena společnosti CETIN nejpozději do dvou (2) let od uzavření Smlouvy. Marré uplynutí této lhůty je rozvazovací podmínkou platnosti a účinnosti Smlouvy dle ustanovení § 548 odst. 2 občanského zákoníku.
- 10.2 Smlouva zanikne prvním dnem následujícím po uplynutí dvou (2) let od uzavření Smlouvy, aniž by v této lhůtě byla společnosti CETIN doručena řádná Kvalifikovaná výzva učiněná za splnění podmínek uvedených v odst. 4.2 Smlouvy.
- 10.3 Zanikne-li Smlouva rozvazovací podmínkou, je Stavebník povinen uhradit společnosti CETIN veškeré náklady společnosti CETIN již vzniklé v souvislosti s plněním Smlouvy do doby zániku Smlouvy rozvazovací podmínkou.
- 10.4 Zánikem Smlouvy touto rozvazovací podmínkou nezanikají případné nároky Smluvních stran na zaplacení úroků z prodlení, smluvních pokut, náhradu škody a dalších nákladů vzniklých na základě Smlouvy či v souvislosti s ní; dále nezanikají ustanovení Smlouvy, která vzhledem ke své povaze mají trvat i po zániku Smlouvy.

11. OCHRANA OSOBNÍCH ÚDAJŮ

- 11.1 Za účelem plnění práv a povinností vyplývajících ze Smlouvy nebo vzniklých v souvislosti se Smlouvou si Smluvní strany navzájem předávají nebo mohou předávat osobní údaje (dále jen „Osobní údaje“) ve smyslu čl. 4 odst. 1 Nařízení Evropského parlamentu a Rady (EU) č. 2016/679 ze dne 27. dubna 2016, o ochraně fyzických osob v souvislosti se zpracováním osobních údajů a o volném pohybu těchto údajů a o zrušení směrnice 95/46/ES (obecné nařízení o ochraně osobních údajů) (dále jen „GDPR“) subjektů údajů, kterými jsou zejména zástupci, zaměstnanci nebo zákazníci druhé Smluvní strany či jiné osoby pověřené druhou Smluvní stranou k výkonu či plnění práv a povinností vyplývajících ze Smlouvy nebo vzniklých v souvislosti se Smlouvou. Přejímající Smluvní strana je tak vzhledem k předávaným Osobním údajům v pozici správce.
- 11.2 Účelem předání Osobních údajů je plnění Smlouvy. Smluvní strany prohlašují, že předávané Osobní údaje budou zpracovávat pouze k naplnění tohoto účelu, a to v souladu s platnými právními předpisy, zejména v souladu s GDPR.
- 11.3 Smluvní strany prohlašují, že pro předání Osobních údajů druhé Smluvní straně disponují platným právním titulem v souladu s čl. 6 odst. 1 GDPR.
- 11.4 Smluvní strany berou na vědomí, že za účelem plnění Smlouvy může docházet k předání Osobních údajů z přejímající Smluvní strany třetí osobě, zejména osobě, prostřednictvím které přejímající Smluvní strana vykonává či plní práva a povinnosti vyplývající ze Smlouvy nebo vzniklá v souvislosti se Smlouvou. Za plnění povinností ze Smlouvy se považuje zejména provádění Překládky a s ní souvisejících záležitostí v rozsahu a za podmínek stanovených Smlouvou.

Číslo smlouvy CETIN: VPIC/MS/2023/00017
Číslo smlouvy Stavebníka: SO00901

SAP S/4 Hana: 8030003998
Registr smluv: ANO

11.5 Předávající Smluvní strana zajistila nebo zajistí splnění veškerých zákonných podmínek nezbytných pro předání Osobních údajů vůči subjektům údajů, zejména informuje subjekty údajů o skutečnosti, že došlo k předání konkrétních Osobních údajů přejímající Smluvní straně, a to za účelem plnění Smlouvy. V případě, že přejímající Smluvní stranou je společnost CETIN, předávající Smluvní strana seznámí subjekty údajů rovněž i s podmínkami zpracování Osobních údajů, včetně rozsahu zvláštních práv subjektu údajů, které jsou uvedeny v Zásadách zpracování osobních údajů dostupných na adrese <https://www.cetin.cz/zasady-ochrany-osobnich-udaju>. Splnění povinnosti uvedené v tomto odstavci je předávající Smluvní strana povinna přejímající Smluvní straně na výzvu písemně doložit.

12. ZÁVĚREČNÁ USTANOVENÍ

12.1 Smlouva nabývá platnosti dnem jejího uzavření a účinnosti dnem následujícím po dni jejího uveřejnění dle zákona č. 340/2015 Sb., o zvláštních podmínkách účinnosti některých smluv, uveřejňování těchto smluv a o registru smluv (zákon o registru smluv), v účinném znění (dále jen „**Zákon o registru smluv**“). Stavebník se zavazuje nejpozději do dvaceti (20) dnů od uzavření Smlouvy uveřejnit její obsah a tzv. metadata a splnit další povinnosti v souladu se Zákonem o registru smluv. Stavebník se zavazuje doručit společnosti CETIN potvrzení o uveřejnění Smlouvy dle Zákonu o registru smluv vydané správcem registru smluv nejpozději následující den po jeho obdržení. Nebude-li Smlouva uveřejněna v souladu se Zákonem o registru smluv ani do tří (3) měsíců od jejího uzavření, zavazuje se Stavebník uzavřít se společností CETIN novou smlouvu, která svým obsahem bude hospodářsky odpovídat znění Smlouvy (přičemž určení lhůt, dob a termínů bude odpovídat tomuto principu a časovému posunu), a to do sedmi (7) dnů od doručení výzvy společnosti CETIN Stavebníkovi. Ujednání tohoto odstavce nabývá účinnosti dnem uzavření Smlouvy.

12.2 Vztahy ze Smlouvy vyplývající i vztahy Smlouvou neupravené se řídí právním řádem České republiky, zejména občanským zákoníkem.

12.3 Písemným stykem či pojmem „**písemně**“ se pro účely Smlouvy rozumí předání zpráv jedním z těchto způsobů:

- (a) v listinné podobě;
- (b) datovou zprávou prostřednictvím informačního systému datových schránek;
- (c) e-mailovou zprávou podepsanou zaručeným elektronickým podpisem dle zákona č. 297/2016 Sb., o službách vytvářejících důvěru pro elektronické transakce, ve znění pozdějších předpisů;
- (d) e-mailovou zprávou zaslanou z adresy kontaktní osoby Smluvní strany na adresu kontaktní osoby druhé Smluvní strany, tak jak jsou určeny v čl. 8 Smlouvy.

Jednostranné právní jednání způsobující zánik Smlouvy (výpověď nebo odstoupení) musí mít podobu samostatně podepsaného dokumentu a musí být doručeno pouze prostřednictvím poskytovatele poštovních služeb nebo prostřednictvím informačního systému datových schránek nebo jako příloha e-mailové zprávy na adresu kontaktní osoby ve věcech smluvních dle čl. 8 Smlouvy a současně na adresu contract_termination@cetin.cz.

12.4 Smluvní strany ujednaly, že Smlouvu uzavřou prostřednictvím elektronických prostředků na dálku; Smlouva je uzavřena doručením Smlouvy opatřené Zaručeným elektronickým podpisem oprávněných osob obou Smluvních stran druhé Smluvní straně prostřednictvím datové schránky.

Číslo smlouvy CETIN: VPIC/MS/2023/00017
Číslo smlouvy Stavebníka: SO00901

SAP S/4 Hana: 8030003998
Registr smluv: ANO

- 12.5 Smluvní strany se zavazují vyvinout maximální úsilí k odstranění vzájemných sporů, vzniklých na základě Smlouvy nebo v souvislosti se Smlouvou, a k jejich vyřešení zejména prostřednictvím jednání odpovědných osob nebo jiných pověřených subjektů. Nedohodnou-li se Smluvní strany na způsobu řešení vzájemného sporu, má každá ze Smluvních stran právo uplatnit svůj nárok u příslušného soudu České republiky.
- 12.6 Smluvní strany si nepřejí, aby nad rámec ustanovení Smlouvy byla jakákoliv práva a povinnosti dovozovány z dosavadní či budoucí praxe zavedené mezi Smluvními stranami či zvyklostí zachovávaných obecně či v odvětví týkajícím se předmětu plnění Smlouvy, ledaže je ve Smlouvě výslovně sjednáno jinak. Vedle shora uvedeného si Smluvní strany potvrzují, že si nejsou vědomy žádných dosud mezi nimi zavedených obchodních zvyklostí či praxe.
- 12.7 Smlouva může být měněna pouze písemně, a to právními jednáními Smluvních stran výslovně označenými za dodatky ke Smlouvě s podpisy osob oprávněných jednat za Smluvní strany na téže listině; změna jinou formou je vyloučena. Smluvní strany ujednaly a souhlasí, že ujednání věty předchozí, část za středníkem se neuplatní pro případ Oznámení o změně výše nákladů dle odst. 5.5 Smlouvy.
- 12.8 Smluvní strany se dohodly na vyloučení aplikace následujících ustanovení občanského zákoníku:
- § 557;
 - § 1767 odst. 2;
 - § 1740 odst. 2 druhá věta a odst. 3; a
 - § 1743.
- 12.9 Smluvní strany na sebe v souladu s § 1765 odst. 2 občanského zákoníku přebírají nebezpečí změny okolností.
- 12.10 S odkazem na příslušná ustanovení občanského zákoníku, zejména ustanovení § 1881 a § 1895 občanského zákoníku, není Stavebník oprávněn převést či postoupit Smlouvu ani jakákoliv svá práva nebo povinnosti ze Smlouvy nebo z její části třetí osobě bez předchozího písemného souhlasu společnosti CETIN.
- 12.11 Smlouva obsahuje úplné ujednání o předmětu Smlouvy a všech náležitostech, které Smluvní strany měly a chtěly ve Smlouvě ujednat, a které považují za důležité pro závaznost Smlouvy. Žádný projev Smluvních stran učiněný při jednání o Smlouvě ani projev učiněný po uzavření Smlouvy nesmí být vykládán v rozporu s výslovnými ustanoveními Smlouvy a nezakládá žádný závazek žádné ze Smluvních stran.
- 12.12 Smluvní strany souhlasí a potvrzují si, že údaje uvedené ve Smlouvě nejsou předmětem obchodního tajemství a zároveň nejsou informacemi požívajícími ochrany důvěrnosti majetkových poměrů.
- 12.13 Společnost CETIN přijala a dodržuje interní korporátní compliance program navržený tak, aby byl zajištěn soulad činnosti společnosti CETIN s platnými a účinnými právními předpisy, pravidly etiky a morálky, a zahrnující opatření, jejichž cílem je předcházení a odhalování porušování uvedených předpisů a pravidel (program Corporate Compliance - <https://www.cetin.cz/corporate-compliance>).
- Stavebník (a jakákoliv fyzická nebo právnická osoba, která s ním spolupracuje a kterou využívá pro plnění povinností z této Smlouvy nebo v souvislosti s jejím uzavřením a realizací, tj. pracovníci, zástupci nebo externí spolupracovníci) ctí a dodržuje platné a účinné právní předpisy včetně mezinárodních smluv, základní morální a etické principy. Stavebník odmítá jakékoliv deliktní jednání a tohoto se zdržuje. Stavebník prohlašuje,

Číslo smlouvy CETIN: VPIC/MS/2023/00017
 Číslo smlouvy Stavebníka: SO00901

SAP S/4 Hana: 8030003998
 Registr smluv: ANO

že podle jeho nejlepšího vědomí a svědomí on ani žádný jeho pracovník, zástupce nebo externí spolupracovník neporušili v souvislosti s uzavřením této Smlouvy žádný platný a účinný právní předpis. Stavebník prohlašuje, že jeho činnost je legální a veškeré jeho prostředky pocházejí výhradně z legálních zdrojů.

Stavebník je povinen činit veškerá náležitá opatření a vyvíjet co největší úsilí, aby zabránil tomu, že on nebo jakýkoli jeho pracovník, zástupce nebo externí spolupracovník poruší v souvislosti s realizací této Smlouvy jakýkoliv platný a účinný právní předpis.

Aniž by byla dána jakákoli souvislost s předmětem činnosti dle této Smlouvy, Stavebník prohlašuje, že uplatňuje a bude uplatňovat veškerá náležitá opatření a že vyvíjí a bude vyvíjet co největší úsilí, aby v rámci jeho činnosti nebo zájmu nedošlo k jednání nebo situaci, která by způsobila takové významné ohrožení nebo narušení jeho reputace, jež by mohlo mít negativní dopad na reputaci s ním spolupracujících subjektů.

Vystupuje-li Stavebník pro společnost CETIN nebo jejím jménem, dává dodržování uvedených zásad najevo.

12.14 Smlouva je vyhotovena v elektronické podobě, v jednom (1) stejnopise.

12.15 Součástí Smlouvy jsou následující Přílohy:

Příloha č. 1 - Projekt

Příloha č. 2 - Územní rozhodnutí o umístění stavby vydané Městským úřadem Zábřeh, odbor správní, oddělení dopravy č.j. MUZB/36195/2021/OD

Doložka

Smlouva byla schválena Radou města Zábřeh na schůzi č. 7 dne 07.03.2023 pod číslem usnesení 23/RM/7/ORÚP/4455.

CETIN:

Stavebník:

V Ostravě dne _____

V Zábřeze dne _____

23.03.2023

27.03.2023

CETIN a.s.

Ing. Jan Surý
 Manažer, Výstavba a údržba fixní sítě
 Morava sever

Město Zábřeh

RNDr. Mgr. František John, Ph.D.
 starosta



VPIC Zábřeh, Na Skokance, komunikace

Titulní list

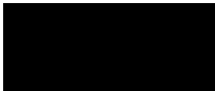
PROJEKT STAVBY

Objednatel: **CETIN a.s.**
Českomoravská 2510/19, Libeň
190 00 Praha 9

Číslo stavby objednatele: **11010-085976**

Dodavatel stavby: **Vegacom a.s.**
Novodvorská 1010/14
142 01 Praha 4

Zpracovatel projektové dokumentace: **K.V.Z. spol. s r.o.**
Mokrá 386
760 01 Zlín

Projektant: 

Datum: **leden 2023**

Počet výtisků: **3**

OBSAH:

- A. **Identifikační údaje**
- B. **Průvodní zpráva**
- C. **Technická zpráva**
- D. **Rozpočtová část**
- E. **Výkresová část**
 - E.1 *Situace stavby (1 : 500)*
 - E.2 *Situace stavby v kat. mapě (1 : 500)*
 - E.3 *Schéma ochranných trubek*
 - E.4 *Schéma trubiček*
 - E.5 *Schéma optického kabelu*
 - E.6 *Schéma optických vláken*
 - E.7 *Schéma CU páru*
 - E.8 *HOST*

A. Identifikační a kontaktní údaje

Stavba:	VPIC Zábřeh, Na Skokance, komunikace
Číslo SAP:	11010-085976
Kraj:	Olomoucký
Obec:	Zábřeh
Katastrální území:	Zábřeh na Moravě
Stavební úřad:	Zábřeh
Odvětví:	Telekomunikace
Charakter stavby:	Nová liniová stavba

Objednatel:	CETIN a.s. Českomoravská 2510/19, Libeň 190 00 Praha 9
--------------------	---

Zhotovitel:	Vegacom a.s. Novodvorská 1010/14 142 01 Praha 4
--------------------	--

Projektant:	K.V.Z. spol. s r.o. Mokrá 386 760 01 Zlín
--------------------	--

Dozor investora:	
-------------------------	--

B. Průvodní zpráva

B.1 Základní údaje charakterizující stavbu a její budoucí provoz

Akce řeší přeložku telefonních kabelů mezi ulicemi Morávková a Malá Strana v Zábřehu. V dané lokalitě dojde k výstavbě nových komunikací a parkovišť na stávajících kabelech společnosti CETIN. Územní rozhodnutí na přeložku vyhotoví Město Zábřeh (paní Kupková) v rámci svého stavebního povolení na celou stavbu.

B.1.1 Údaje o projektovaných kapacitách

Celková délka trati	0,086 km
Délka párů v metalických kabelech	0,150 kmp
Délka metalických kabelů	0,025 km

B.1.2 Členění stavby

Stavba nebude rozdělena.

B.1.3 Navazující a související stavby

Stavba je podmiňující pro realizaci komunikace.

B.1.4 Přehled výchozích podkladů

- zadání stavby zpracované uživatelem stavby - CTN
- vstupní jednání s uživatelem, místní šetření a jednání s majiteli nemovitostí
- vyjádření jednotlivých správců sítí dotčených organizací
- mapové podklady poskytnuté správci inženýrských sítí, města
- digitální a katastrální mapy dané lokality a informace z katastru nemovitostí

B.1.5 Původ použitých map pro zhotovení PD

Polohopis poskytla technická dokumentace. Situaci nových povrchů poskytl projektant rekonstrukce komunikace.

B.1.6 Provedené průzkumy a odborná posouzení

Akce řeší přeložku telefonních kabelů mezi ulicemi Morávková a Malá Strana v Zábřehu.

B.1.7 Podmínky stanovené pro zpracování PD a realizaci stavby

Na tuto stavbu je vydáno územní rozhodnutí a uzavřeny smlouvy vbř. Stavba se nachází v místě s možnými archeologickými nálezy, investor uzavře v dostatečném předstihu před zahájením stavby smlouvu o podmínkách provedení archeologického průzkumu. Má-li se provádět stavební činnost na území s archeologickými vynálezy, jsou stavebníci již od doby přípravy stavby povinni tento záměr oznámit Archeologickému ústavu a umožnit jemu nebo oprávněné organizaci provést na dotčeném území záchranný archeologický výzkum. Je-li stavebníkem právnická osoba nebo fyzická osoba, při jejímž podnikání vznikla nutnost záchranného archeologického výzkumu, hradí náklady záchranného archeologického výzkumu tento stavebník; jinak hradí náklady organizace provádějící archeologický výzkum. Obdobně se postupuje, má-li se na takovém území provádět jiná činnost, kterou by mohlo

být ohroženo provádění arch. výzkumů.

B.1.8 Škody na zem. a lesních kulturách a náhrada za omezení

Nebudou.

B.1.9 Délka platnosti projektu a vyjádření správců sítí a organizací

- Viz. dokladová část. Není součástí této PD. Dodá investor.

B.1.10 Časový plán výstavby

Předpokládaný termín zahájení výstavby je rok 2022.

B.2 Vliv stavby na životní prostředí

Vlastní stavba má po dokončení minimální vliv na životní prostředí. V průběhu výstavby nelze ovšem zabránit určitému ovlivnění životního prostředí vlivem provádění zemních prací. Míra ovlivnění závisí na dodržení všech připomínek a podmínek k PD a realizaci (viz. Územní rozhodnutí, dokladová část a příslušné oddíly TZ) vztahujících se k ochraně životního prostředí ze strany realizátora stavby.

B.3 Environmentální aspekty a dopady na zdraví a životní prostředí

Dle přílohy směrnice STAV 52.02, zpracované ve znění obecně platných zákonů a vyhlášek, je pro činnosti vyplývající z chodu organizace, tak pro činnosti vyplývající ze zakázek pro dodavatele zpracován registr environmentálních aspektů, kterého se dotýkají níže uvedené zákony a vyhlášky :

- OCHRANA OVZDUŠÍ zákon 86/2002 Sb. o ochraně ovzduší
- ODPADOVÉ HOSPODÁŘSTVÍ zákon 185/2001 Sb. o odpadech, zákon 383/2001 Sb. o podrobnostech nakládání s odpady, zákon 477/2001Sb.o obalech, vyhláška č. 383/2001 o podrobnostech nakládání s odpady
- OCHRANA PŘÍRODY A KRAJINY zákon 17/1992 Sb. o životním prostředí, zákon 114/1992 Sb. o ochraně přírody a krajiny, zákon 44/1988 Sb.o ochraně a využití nerostného bohatství
- OCHRANA ZEMĚDĚLSKÉHO PŮDNÍHO FONDU zákon č.334/1992 Sb. a jeho úplné znění - č.231/1999 Sb. o ochraně zemědělského půdního fondu a vyhláška č. 13/1994 o upravení podrobností o ochraně ZPF
- OCHRANA VODNÍCH TOKŮ zákon 254/2001 Sb. o vodách
- OCHRANA LESNÍHO PŮDNÍHO FONDU zákon č.289/1995 Sb. o lesích

Oblasti dopadů na zdraví a životní prostředí jsou dle registru :

OVZDUŠÍ *Znečištění ovzduší, poškození ozónové vrstvy, zápach*

VODA *Znečištění povrchových a podzemních vod a ovlivnění odtokových poměrů na dotčené lokalitě*

PŮDA *Kontaminace půdy*

ODPADY *Ostatní a nebezpečné odpady*

ZDROJE *Využívání neobnovitelných zdrojů, spotřeba surovin spotřeba energie*

JINÉ *Prašnost prostředí, poškozování zdraví hlukem, vibracemi a radioaktivitou*

Při realizaci zakázek mohou nastat mimořádné a havarijní nehody. Tyto jsou popsány v registru environmentálních aspektů i s možnými environmentálními dopady. Z tohoto důvodu bude požadováno po dodavatelích zpracování havarijních plánů pro tyto možné mimořádné a havarijní nehody. Jedná se např. o možný únik oleje a benzínu, poškození inženýrských sítí (elektrika, voda, plyn). Taky je nutné brát zřetel na ekologickou likvidaci materiálu (kabely, sloupy, spreje, barvy, apod.).

Environmentální aspekty, dopady na zdraví a životní prostředí včetně opatření pro jejich eliminaci k této stavbě jsou přílohou TZ.

B.4 Bezpečnostní rizika spojená s realizací stavby

Určeno dle směrnice STAV 52.01, příloha č.3

- 1 Silniční vozidla a pojezdové zdroje
- 2 Žebříky - žebříky přenosné
- 3 Stavební práce – staveniště
- 4 Stavební práce - práce ve výškách
- 5 Stavební práce - zemní práce – výkopy
- 6 Malá mechanizace - benzinové přenosné přístroje
- 7 Malá mechanizace - Kladiva elektrická vrtací, sbíjecí a bourací
- 8 Malá mechanizace - Elektrická mechanizovaná nářadí
- 9 Malá mechanizace - Horkovzdušné pistole
- 10 Malá mechanizace - Elektrické vrtačky
- 11 Stavební stoje – elektrocentrály
- 12 Stavební stoje - kompresor PD200
- 13 Stavební stoje - vibrační pěchy , pěchovadla
- 14 Stavební stoje - kolová rýpadla, pásová rýpadla
- 15 Zdvihací zařízení - Mobilní jeřáby - autojeřáby vlastní i pronajaté
- 16 Zdvihací zařízení - Hydraulická ruka HR 3001
- 17 Zdvihací zařízení - Pohyblivé pracovní plošiny na kolovém podvozku
- 18 Manipulace a skladování - ruční manipulace
- 19 Manipulace a skladování - nakládka a vykládka dopravních prostředků
- 20 Manipulace a skladování - Skladovací regály
- 21 Manipulace a skladování - Skladovací prostory
- 22 Elektrická zařízení - úraz el. Proudem
- 23 Elektrická zařízení - atmosférická elektřina – blesk
- 24 Psi

Nejdůležitější bezpečnostní rizika projektované stavby jsou podrobně rozepsána v příloze za technickou zprávou.

Při ochraně zdraví a bezpečnosti zaměstnanců musí zaměstnavatelé dbát zejména na ustanovení zákoníku práce:

1. Ustanovení § 132 odst. 2 ZP stanoví „povinnost zaměstnavatele zajišťovat bezpečnost a ochranu zdraví při práci se vztahuje na všechny osoby, které se s jeho vědomím zdržují na jeho pracovišti“.
2. Ustanovení § 132 odst. 4 ZP stanoví „Plní-li na jednom pracovišti úkoly zaměstnanci dvou a více zaměstnavatelů, **jsou zaměstnavatele povinni vzájemně se písemně informovat o rizicích a vzájemně spolupracovat při zajišťování bezpečnosti a ochrany zdraví při práci.** Každý ze zaměstnavatelů je přitom povinen :
 - a. zajistit, aby jeho činnosti a práce jeho zaměstnanců byly organizovány a prováděny tak, aby současně byli chráněni také zaměstnanci dalšího zaměstnavatele, a
 - b. spolupracovat při zajištění bezpečného, nezávadného a zdraví neohrožujícího pracovního prostředí pro všechny zaměstnance na pracovišti.

Z těchto dvou ustanovení zákoníku práce vyplývá povinnost vedoucích pracovníků dodavatelské (realizační) firmy vyžadovat před započítím prací v prostorách cizí organizace, od této organizace rizika, která vyplývají z činnosti druhé organizace a z pohybu svých zaměstnanců v prostorách této organizace a mohlo by při pohybu vlastních zaměstnanců v těchto prostorách dojít k ohrožení bezpečnosti a zdraví těchto zaměstnanců. **Zaměstnanci dodavatele nesmí na tomto pracovišti zahájit svou činnost, pokud nebudou obě ustanovení zákoníku práce splněna!!!!**

Tato ustanovení zákoníku práci platí i v případě, že dodavatel zadá část zakázky jinému subdodavateli (např. zemní práce).

B.5 Bezpečnost práce a PO

Zaměstnavatel je povinen zajistit bezpečnost a ochranu zdraví zaměstnanců při práci s ohledem na rizika možného ohrožení jejich života a zdraví, která se týkají výkonu práce. Zajištění péče o bezpečnost a ochranu zdraví při práci (BOZP) ukládá **zákon č. 262/2006 Sb.**, zákoník práce, část pátá, účinnost od 1.1.2007. Další požadavky BOZP stanovují zvláštní právní předpisy. Zaměstnavatel a osoby mu na roveň postavené (§ 12 a 13 zákona č. 309/2006 Sb. dále jen ZBOZP) mají povinnost prevence rizik spočívající zejména v plnění opatření stanovených právními a ostatními předpisy (§ 102 odst. 1 a 2 a § 349 ZP), přičemž právnické osoby jsou vždy povinny provádět opatření v prevenci rizik prostřednictvím odborně způsobilé osoby v prevenci rizik (dále jen OZO PR), jak stanoví § 9 ZBOZP a jsou povinny součinností při ochraně života a zdraví dle § 9 odst. 6 ZBOZP. K těmto rizikům týkajících se práce a pracoviště je zaměstnavatel povinen podle potřeb (určí OZO PR) dát potřebné informace a pokyny zaměstnancům (§ 103 odst. 1 písm. f ZP) i zaměstnancům jiného zaměstnavatele (dtto písm. g ZP), o čemž je povinen vést dokumentaci (§ 103 odst. 1 poslední věta ZP).

Plní-li na jednom pracovišti úkoly zaměstnanci dvou a více zaměstnavatelů, jsou zaměstnavatelé povinni vzájemně se písemně informovat o rizicích a přijatých opatřeních k ochraně před jejich působením, která se týkají výkonu práce a pracoviště, a spolupracovat při zajišťování BOZP pro všechny zaměstnance na pracovišti. Na základě písemné dohody zúčastněných zaměstnavatelů touto dohodou pověřený zaměstnavatel koordinuje provádění opatření k ochraně bezpečnosti a zdraví zaměstnanců a postupy jejich zajištění, dle ustanovení § 101 odst. 3 ZP. Toto ustanovení platí pro zhotovitele stavby a zaměstnavatele, který není zhotovitelem stavby či poddodavatelem, ale přesto jeho zaměstnanci plní úkoly v prostoru staveniště, typickým příkladem je železniční dopravní cesta kontra staveniště, správa silnic kontra staveniště, výrobní závod kontra staveniště apod. V tomto případě **neúčastník výstavby** nepodléhá koordinaci BOZP koordinátorem, ale zhotovitel musí uzavřít písemnou dohodu o koordinaci BOZP v místě střetu staveniště a pracoviště dotčeného staveništěm.

V návaznosti na zákon č. 262/2006 Sb. upravuje další požadavky BOZP v pracovněprávních vztazích a zajištění bezpečnosti a ochrany zdraví při činnosti mimo pracovněprávní vztahy **zákon č. 309/2006 Sb.**, zákon o zajištění dalších podmínek bezpečnosti a ochrany zdraví při práci, účinnost 1.1.2007.

Zákon stanovuje i další úkoly zadavatele stavby, jejího zhotovitele, popřípadě fyzické osoby, která se podílí na zhotovení stavby, a koordinátora BOZP na staveništi. V případech povinného ustanovení koordinátora BOZP na staveništi, dle zvláštního ustanovení ZBOZP, neplatí povinnost koordinace a písemné dohody mezi účastníky výstavby dle § 101 odst. 3 ZP, ale koordinace BOZP je dle § 15 ZBOZP směřována k plánu BOZP zajišťovaným zadavatelem stavby a činnost v oblasti prevence rizik je směřována zhotoviteli dle § 16 ke koordinátorovi BOZP. Zhotovitelé a poddodavatelé provádí prevenci rizik nadále prostřednictvím OZO PR, dokumentují své informace a pokyny týkající se práce a pracoviště s ohledem na rizika poskytované svým či jiným zaměstnancům a poskytují tak součinnost KOOBOZP dle § 16 ZBOZP a umožňují tak zadavateli zajistit plán BOZP v potřebném rozsahu, aby plně vyhovoval potřebám zajištění bezpečné a zdraví neohrožující práce, byla v něm uvedena potřebná opatření z hlediska časové potřeby i způsobu provedení a dle skutečného stavu a podstatných změn během realizace stavby, jak po něm vyžaduje § 15 odst. 2 ZBOZP.

Pro tvorbu plánu BOZP a jeho aktualizace dle postupu výstavby budou poddodavateli i zhotoviteli stavby předkládány technologické postupy (pokyny dle § 103 odst. 1 písm. f ZP) s podpisy odpovědného zástupce poddodavatele pro požadovanou živnost (činnost) pokud není požadován stavbyvedoucí nebo stavbyvedoucí s číslem jeho autorizace a oboru autorizace a jeho OZO PR s číslem osvědčení. Zhotovitel stavby každý technologický postup

opatří stavbyvedoucím s číslem a oborem autorizace a jeho OZO PR s číslem osvědčení. Koordinátorem odsouhlasené postupy budou vkládány do plánu BOZP, jako jeho aktualizace k dosažení potřeby souladu opatření plánu BOZP ke skutečnému průběhu prací v potřebném rozsahu a podrobnostech, jak po zadavateli stavby vyžaduje § 15 odst. 1 ZBOZP.

Nezbytnými podrobnostmi je i určování osob s kvalifikací či oprávněními požadovanými právními předpisy, jak ukládá stavebnímu podnikateli § 31 živnostenského zákona, a to prostřednictvím odpovědného zástupce pro živnost provádění staveb, jejich změna odstraňování v rozsahu určeném § 160 odst. 1 a 2 stavebního zákona, což se týká zejména:

- stavbyvedoucích s patřičným oborem autorizace dle z. 360/1992 Sb.
- odborně způsobilých osob pro doč. stav. Konst. dle § 4 NV 362/2005 Sb., část VII přílohy
- dalších osob pro přebírání bednění, závěsných košů atd.

Bližší požadavky stanoví prováděcí právní předpisy:

Nařízení vlády č. 591/2006 Sb., o bližších minimálních požadavcích na BOZP na staveništích, účinnost 1.1.2007, upravuje:

- bližší minimální požadavky na BOZP na staveništích (k §3 zákona č. 309/2006 Sb.)
- náležitosti oznámení o zahájení prací (k §15 zákona č. 309/2006 Sb.)
- práce a činnosti vystavující fyzickou osobu zvýšenému ohrožení života nebo poškození zdraví (k §15 zákona č. 309/2006 Sb.)
- další činnosti, které je koordinátor BOZP povinen provádět při přípravě a realizaci stavby (k §18 zákona č. 309/2006 Sb.)

Nařízení vlády č. 361/2007 Sb., kterým se stanoví pod. ochr. zdraví při práci, účinnost 1.1.2008

Požadavky

- na pracoviště a pracovní prostředí,
- bezpečný provoz a používání strojů, technických zařízení, dopravních prostředků a náradí,
- způsob organizace práce a pracovních postupů, které je zaměstnavatel povinen zajistit,
- vzhled, umístění a provedení bezpečnostních značek a značení a zavedení signálů a
- rizikové faktory pracovních podmínek, jejich členění, hygienické limity, způsob jejich zjišťování a

hodnocení a minimální rozsah opatření k ochraně zdraví zaměstnance

stanovují další bezpečnostní předpisy platné do vydání dalších prováděcích právních předpisů

k zákonu č. 591/2006 Sb. a č. 309/2006 Sb.:

- **NV č. 362/2005 Sb.**, o bližších požadavcích na BOZP na pracovišti s nebezpečím pádu z výšky nebo do hloubky
- **NV č. 101/2005 Sb.**, o podrobnějších požadavcích na pracoviště a pracovní prostředí
- **NV č. 378/2001 Sb.**, kterým se stanoví bližší požadavky na bezpečný provoz a používání strojů, technických zařízení, přístrojů a náradí
- **NV č. 28/2002 Sb.**, kterým se stanoví způsob organizace práce a pracovních postupů, které je zaměstnavatel povinen zajistit při práci v lese a na pracovištích obdobného charakteru
- **NV č. 168/2002 Sb.**, kterým se stanoví způsob organizace práce a pracovních postupů, které je zaměstnavatel povinen zajistit při provozování dopravy dopravními prostředky
- **NV č. 11/2002 Sb.**, kterým se stanoví vzhled a umístění bezpečnostních značek a zavedení signálů, ve znění NV č. 405/2004 Sb.
- **NV č. 272/2011 Sb.**, o ochraně zdraví před nepříznivými účinky hluku a vibrací
- **NV č. 495/2001 Sb.**, kterým se stanoví rozsah a bližší podmínky poskytování osobních ochranných pracovních prostředků, mycích, čistících a desinfekčních prostředků
- **NV č. 201/2010 Sb.**, o způsobu evidence úrazů, hlášení a zasílání záznamu o úrazu

- **Z č. 266/2006 Sb.**, o úrazovém pojištění zaměstnanců, účinnost od 1.1.2017 s výjimkou §92 Převod zákonného pojištění zaměstnavatele za škodu při pracovním úrazu nebo nemoci z povolání a §93 Povinnosti zaměstnavatele
- **V č. 79/2013 Sb.**, o provedení některých ustanovení zákona č. 373/2011 Sb., o specifických zdravotních službách, (vyhláška o pracovnělékařských službách a některých druzích posudkové péče)

Komunikace, prostory, pohyb osob, doprava, oprava vozidel

Riziko: Sražení osoby vozidlem nebo stavebním strojem při pohybu po pracovišti.

Opatření:

- Maximální pozornost řidiče vozidla popř. obsluhy stavebního stroje při pohybu po pracovišti.
- Maximální pozornost pěších osob při chůzi po pracovišti.
- Seznámení řidičů vozidel, obsluh strojů a všech dotčených osob s přístupovou cestou a komunikací na pracovišti.
- Veškeré vjezdy na staveniště a přístupy k nim, musí být označeny bezpečnostními značkami a tabulkami se zákazem vstupu na staveniště nepovolaným osobám.
- Po celou dobu výstavby musí být udržován bezpečný stav přístupových komunikací na staveništi, při stavebních pracích za snížené viditelnosti musí být zajištěno dostatečné osvětlení.
- Při každém pohybu vozidla a stavebního stroje (nejenom couvání) dá obsluha zvukové znamení před zahájením úkonu.
- Zákaz ponechávání klíčů v zapalování stroje při pracovních přestávkách či jakémkoliv jiném vzdálení obsluhy od stroje.

Riziko: Dopravní nehoda při výjezdu vozidel na provozovanou komunikaci ze staveniště.

Opatření:

- Před výjezdem na komunikaci vždy zastavit a dát přednost v jízdě.
- Používat jen schválené a vyznačené výjezdy
- Dlouhá vozidla (návěsy apod.) při výjezdu ze staveništní na veřejnou komunikaci zajistit výjezd vozidel pomocí náležitě a prokazatelně poučené osoby. Zaměstnanec – bezpečnostní hlídka – vždy používá reflexní vestu.

Pohyb po staveništi

Riziko: Uklouznutí, zakopnutí, následný pád se zraněním

Opatření:

- udržování komunikací a průchodů volně průchodných a volných bez překážek a bez zastavování stavebním materiálem, provozním zařízením apod.
- vedení pohyblivých přívodů a el.kabelů mimo komunikace
- včasné odstraňování komunikačních překážek
- používání OOPP (vhodná pracovní obuv)
- čištění a údržba staveništních komunikací, chodníků a přístupových cest zejména v deštivém počasí a v zimním období

Doprava materiálu na staveniště, skladování, manipulace, provoz zdvihacích prostředků.

Riziko: Pád uskladněného materiálu na zaměstnance či jinou osobu při chůzi nebo jiné manipulaci s ním - skladování

Opatření:

- Zajistit bezpečný přísun a odběr materiálu v souladu s postupem stavebních prací.
- Sklady, skladiště a jednotlivá místa k uskladnění materiálu neumísťovat v prostorách trvale

ohrožovaných dopravou břemen, na komunikacích, kde by bránily pohybu motorových vozidel nebo chodců.

- Skladovaný materiál musí být uložen tak, aby byla po celou dobu skladování zajištěna stabilita a nedošlo k jeho znehodnocování.
- Venkovní plochy, na které se ukládá materiál, musí být odvodněny, upraveny popř. zpevněny tak, aby se materiál dal bezpečně skladovat a snadno odebírat.
- Sypký materiál ukládat do jakékoliv výšky plně mechanizovaným způsobem za předpokladu, že odebírán bude stejným způsobem.
- Vytvoří-li se stěna, musí být odběr upraven tak, aby výška stěny nepřesáhla 9/10 dovoleného dosahu nakládacího stroje.
- Při ručním ukládání a odebírání může být materiál navršen pouze do výšky 2 m.
- Při odběru z hromad vyšších než 2 m, musí být toto místo upraveno tak, aby nevznikaly převisy a výška stěn nepřesáhla 1,5 m.
- Sypké materiály v pytlích se skladují ručně do výšky 1,5 m, mechanizací do výšky 3 m.
- Kusový materiál pravidelných tvarů ručně jen do výšky 2 m, nepravidelných tvarů jen do výšky 1,5 m.
- Tekutý materiál skladovat v uzavřených nádobách tak, aby plnicí (vyprazdňovací) otvor byl vždy nahoře.
- Oblé předměty (plechovky) ukládat ručně do výšky max. 2m. Roury apod. musí být uloženy tak, aby nedošlo k sesutí.
- prvky a dílce pravidelných tvarů se mohou ukládat až do výšky 4 metrů při použití mechanizačních prostředků.

Výkopy stavebních rýh (pro kanalizaci, vodovod, plynovod apod.), stavební jámy apod.

Riziko: Výbuch při narušení a poškození plynových potrubí s následným únikem zemního plynu

Opatření:

- identifikace a vyznačení podzemních vedení, jejich vytýčení před zahájením zemních prací.
- omezení strojní vykopávky v blízkosti potrubí.
- dodržování podmínek stanovených provozovateli vedení při provádění strojních vykopávek.

Riziko: Pád osob do výkopu

Opatření:

- K zábraně proti pádu do výkopu je nutno použít buď jeho zakrytí, nebo ohrazení dvoutyčovým zábradlím 1,1 m vysokým, případně vytvoření technické zábrany ve vzdálenosti 1,5 m od okraje výkopu.

Riziko: sesutí stěn hlubších výkopu a zavalení pracovníku

Opatření:

- U všech výkopu zajistit stabilitu svahu – svahováním (sklon dle typu zeminy určuje projektant zemních prací) nebo pažením při kolmých stěnách (od hloubky 1,3 m v zastaveném území a od 1,5 m v nezastaveném území)
- Vyloučeny budou rovněž jakékoliv práce v prostoru smykových klínů výkopů, které by zatěžovaly smykový klín (např. pojezd mechanizace, manipulace s materiálem atd.). Smykové klíny sahají do vzdáleností od okraje dna výkopu, rovnající se hloubce výkopu, nebude-li v projektu upřesněno jinak

Elektrická zařízení - úrazy elektrickým proudem

Riziko: Zasažení pracovníků elektrickým proudem (poškození vodičů, náhodný dotyk s fázovým vodičem, porušení izolace, nedodržení ochranných pásem elektro)

Opatření:

- Zákaz odstraňování ochranných krytů a zábran, otvírání přístupů k elektrickým částem

zařízení a respektování bezpečnostních sdělení.

- Vyloučit činnosti při kterých by se pracovník mohl dostat do styku s napětím na vodivé kostře nebo se mohl přímo dotknout obnažených částí vodičů.
- Veškeré opravy a zasahování do elektrických zařízení smí jen osoba s odbornou způsobilostí v oboru elektro.
- Je nutné provádět řádné a pravidelné kontroly a revize elektrických zařízení a odstraňování zjištěných závad.
- Zákaz omotávání prodlužovacích kabelů a jiných elektrických vedení kolem kovových konstrukcí (lešení apod.)
- Prodlužovací kabely vedoucí přes komunikace je nutné zabezpečit proti mechanickému poškození (např. vyvěšením, pomocí krytů apod.)
- Hlavní vypínač elektrického proudu je nutno zřetelně označit a kolem jeho umístění udržovat volný přístupový prostor.
- Požívat pouze odpovídající a neporušené pohyblivé přívody a přezkoušené ruční elektrické nářadí. Přívody a nářadí jevící poškození předat ihned do opravy.
- Důsledně dodržovat ochranná pásma elektrického vedení dle ustanovení platné legislativy. Veškeré staveništní rozvody elektroinstalací musí být vybaveny ochranou odpojením od zdroje (tzv. proudovým chráničem, jehož jmenovitý vybavovací proud nepřekročí 30 mA).

B.6 Vliv na PO, CO a integrovaný záchranný systém

Z hlediska požární ochrany zákona č.67/2001 Sb. v platném znění o požární ochraně je stavba bez zvýšeného požárního rizika. Z hlediska PO a CO je potřeba případné překopy komunikací provádět po částech tak, aby byla zachována průjezdnost komunikace. Jinak realizací akce dojde k dalšímu zvýšení spolehlivosti a dosahu pevné telekomunikační sítě a tím i systému CO a PO.

B.7 Zařízení staveniště

Zařízení staveniště bude umístěno po dohodě s obecním úřadem. Přesné umístění, termín a poplatky je nutno dohodnout se zástupci obce před realizací stavby.

B.8 Vedení a předání stavby

Na stavbě bude veden stavební deník dle §157 stavebního zákona (příloha č. 5 vyhlášky č. 499/2006 Sb., o dokumentaci staveb), kterou se provádějí některá ustanovení stavebního zákon.

Po dokončení stavby bude uživateli předáno zaměření.

C. Technická zpráva

C.1 Technické řešení

Akce řeší přeložku telefonních kabelů mezi ulicemi Morávková a Malá Strana v Zábřehu. V dané lokalitě dojde k výstavbě nových komunikací a parkovišť na stávajících kabelech společnosti CETIN. Územní rozhodnutí na přeložku vyhotoví Město Zábřeh (paníKupková) v rámci svého stavebního povolení na celou stavbu.

Stavba bude koordinována se stavbou „VPIC Zábřeh, Sušilova 41,dům pro seniory.“

- V místě plánovaného parkoviště mezi par. č. 985/6 a par. č. 985/2 dojde k odkopání kabelu PPFLE 100XN 0,4 a k jeho ochránění pomocí trubky SYSPRO.
- V místě plánované opěrné stěny z gabionu u č.p. 1344 dojde ke zrušení stáv. trasy kabelu PPFLE 3XN 0,4 a k instalaci kabelové vložky pomocí kabelu PPFLE 3XN0,4. Kabely budou propojeny pomocí rovných spojek a v celé délce nové trasy bude kabel ochráněn pomocí PE110.
- V místě realizace nových povrchů před č.p. 33 budou stávající kabely PPFLE 3XN 0,4 odkopány a ochráněny pomocí SYSPRO. Souběžně bude uložena rezervní PE110 pro případné opravy na vedení.
- V místě plánovaného napojení nové komunikace na ulici Morávková bude vedení tří HDPE 40mm barev černá, oranžová (s OK 778 012 01 typu Samsung 24f+CU) a oranžová s bílým pruhem (s OK 549 012 01 typu Samsung 24f+CU) a kabel PPFLE 200XN0,6 vedoucí do ZABR59 odkopáno a v délce 12m a ochráněno pomocí SYSPRO. Souběžně bude uložena rezervní PE110 pro případné opravy na vedení. Délka SYSPRO je volena tak, aby vedení bylo ochráněno i pro realizaci stavby „VPIC Zábřeh, Sušilova 41,dům pro seniory“ v rámci které je plánováno napojení na ulici Morávková. V případě, že bude dříve realizována stavba "VPIC Zábřeh, Sušilova 41,dům pro seniory" bude vedení ochráněno v rámci této stavby.
- **Měření optických vláken**
 - U stranově přeložených kabelů dojde ke změření pouze vláken bez provozu a to před samotnou překládkou a po provedení překládky. Měření bude provedeno jednostranným měřením reflektometrem (OTDR) s vyhodnocením útlumu případných spojek a vyhodnocením měrných úseků jednotlivých úseků. Provádí se při vhodné délce impulzu podle charakteru a délky trasy v přenosovém okně 1625 nm. Touto metodou budou změřena vlákna 5-11 a 13-24 na OK 778 012 a vlákna 9-11 a 16-24 na OK 549 012.
- **Před záhozem po odkrytí vedení a po uložení vedení do SYSPRO je zhotovitel povinen přizvat správce sítě ke kontrole, se zápisem o povolení záhozu do SD.**

Investor:

Město Zábřeh,

Projektant

C.2 Výkopy – kabelová trasa

C.2.1 Ochrana krajiny a přírody

Při výstavbě nutno dodržet zákon č.100/2001 Sb. o pos. vlivů na životní prostředí příloha č.1čl. 10.15, zákon 114/1992 Sb. o ochraně přírody a krajiny, zákon 44/1988 Sb.o ochraně a využití nerostného bohatství - (horní zákon) § 19.

C.2.2 Ochrana zemědělského půdního fondu

Při výstavbě nutno dodržet zákon č.334/1992 Sb. v úplném znění č.231/1999 Sb. o ochraně zemědělského půdního fondu § 7 odst.3, § 8, § 9 odnětí vyhláška č. 13/1994 o upravení podrobností o ochraně zemědělského půdního fondu § 6, § 7.

C.2.3 Ochrana vodních toků

Při realizaci akce nedojde ke křížení toku.

C.2.4 Ochrana lesního půdního fondu

Při realizaci akce nebude dotčen LPF.

C.2.5 Ochranná pásma

Při výstavbě je nutné dodržet ochranná pásma určená zákony č.458/2000 Sb. (energetika, plyn), č.13/1997 Sb.(silniční ochranná pásma), č.127/2005 Sb. o elektronických komunikacích, č. 274/2001 Sb. o vodovodech a kanalizacích a ČSN 755411, č.114/1992 Sb. zákon o ochraně přírody (památné stromy).

V situačních výkresech jsou zakresleny všechny zjištěné inženýrské sítě získané od správců inženýrských sítí a Městského úřadu.

- v lokalitě možnost neověřených soukromých inženýrských sítí

Veškeré existující inženýrské sítě jsou zakresleny pouze orientačně. Před započítáním realizace stavby budou na základě objednávky u správce dané sítě vytyčeny a vyznačeny v terénu. K ochraně podzemních sítí před mechanickým poškozením a ke snížení jiných nežádoucích ovlivnění jednotlivých sítí navzájem, musí být při křížení mezi potrubím, stokami, kabely a ochrannými konstrukcemi dodrženy nejmenší dovolené vodorovné a svislé vzdálenosti, dále musí být dodrženy příslušné zákony, vyhlášky, normy a vyjádření jednotlivých správců inženýrských sítí.

C.2.6 Přejechy a souběhy silnic, místních komunikací a vjezdů

Při výstavbě nutno dodržet zákon č.361/2000 Sb. o provozu na pozemních komunikacích §77odst. (stanovení přechodné úpravy provozu), zákon 13/1997 Sb. pozemních komunikacích §32, §36, vyhláška č. 104/1997, kterou se provádí zákon o pozemních komunikacích §50.

C.2.7 Přejechy vodních toků a meliorací

Při realizaci akce nedojde ke křížení toku.

C.2.8 Prostorové uspořádání vedení – inženýrské sítě

Při prostorovém umístění kabelu vůči ostatním podzemním sítím je nutno dodržet minimálně (pokud správci sítí ve vyjádřeních neuvádí jinak) vzdálenosti dané **ČSN 736005**, kde jsou určeny nejmenší vodorovné vzdálenosti při souběhu a svislé vzdálenosti při křížení s podzemními sítěmi.

C.2.9 Krytí / hloubka uložení kabelu

Vedení bude ve výkopu uloženo ve většině případů do pískového lože, nad kterým bude v intravilánu uložena krycí deska, nebo do ochranných trubek průměru 110 mm. V extravilánu v poli bude projektované vedení uloženo do lože z prosáté zeminy. Výstražná fólie oranžové barvy bude uložena 0,2 až 0,3 m nad uloženým kabelem, nejméně však do hloubky 0,2 m pod povrchem u kabelu s min. krytím 0,4 m. **Při přechodech přes komunikace nebo vjezdy budou kabely zataženy do ochranných trubek.**

C.2.10 Definitivní úpravy povrchů

Projekt obsahuje definitivní úpravy povrchů. Po skončení pokládky bude proveden zához kabelové rýhy s hutněním po vrstvách a bude provedena provizorní úprava povrchu kabelových rýh. Po uplynutí doby potřebné k sesednutí záhozu výkopů bude provedena definitivní úprava terénu. Tato úprava se předpokládá jen v zástavbě a týká se vozovek, komunikací, vjezdů a chodníků. V zelených páslech bude provedeno dorovnání terénu a poté osetí trávou. Před zahájením výkopových prací v místě zpevněných ploch nutno kontaktovat správce komunikací.

C.2.11 Hospodaření s orníci

Není.

C.3 Účastnická síť – použitý materiál a montáž

C.3.1 Kabely

Pro místní síť je použit telefonní kabel s měděným jádrem průměru 0,4 - 0,8mm typu PPFLE. Montáž kabelů bude provedena dle výkresů situací, schémat zapojení, předpisů pro podzemní sdělovací vedení a technických podmínek výrobce kabelů. Po montáži kabelových souborů budou provedena předepsaná měření elektrických parametrů.

C.3.2 Popis kabelových rozvaděčů a způsob ukončení kabelů

C.3.2.1 Rozvaděče

Všechny rozvaděče (dále jen UR) budou osazeny zářezovými moduly fy QUANTE typ SID-C. V UR bude přívodní kabel ukončen na modulech rozpojovacích, odchozí kabely (přípojky) na modulech připojovacích. Moduly na přívodním kabelu budou osazeny vložkami přepětové ochrany (dále jen VPO) s bleskojistkami (20%), u sloupových rozvaděčů (100%). Všechny rozvaděče nutno uzemnit CY vodičem 16 mm² s přechodem ve svorce na zemnicí pásek FeZn. Skříňe rozvaděčů budou v průběhu realizace stavby osazeny provizorním zámkem pro skříňe MICOS. Definitivní zámky si osadí pracovníci KPO před nebo po převjímcce stavby.

C.3.3 Popis ukončení v traťovém rozvaděči

Nebude v rámci tohoto projektu.

C.3.4 Spojky

Budou použity na obou přepojovaných koncích.

C.3.5 Měření a vyrovnávání na kabelech

Účelem závěrečných měření metalických kabelů přístupové sítě je zjištění elektrických parametrů smontované kabelové sítě. Měření se provádějí po ukončení stavebně montážních prací. Všechna závěrečná měření provádět dle předpisu TPP 2001-3B; TPP 2001-4A kap.7. **V rámci této stavby nebude nutno kabely kapacitně vyrovnávat.**

C.3.6 Útlumový plán

Míra hlasitosti přípojných vedení mezi ISDN ústřednou a koncovým bodem nesmí být větší než 7 dB, smyčkový odpor samotného kabelového vedení napojeného na analogový modul ISDN ústředny je limitován hodnotou $R = 1200 \Omega$ a celková provozní kapacita kabelového přípojného vedení nesmí překročit $0,5 \mu\text{F}$.

\varnothing mm Cu	odpor Ω/km	útlum dB/km	kapacita nF/km
0,4	300	1,8	49
0,6	130	1,2	49
0,8	74	0,84	49

Při výstavbě nutno dodržet Technický předpis TD000004 (Výstavba přístupových sítí, metalické kabely část I (TP69a), TNT 141).

C.3.7 Uzemnění rozvaděčů

Při uzemňování telekomunikačních zařízení je nutno dodržet předpisy TA 116 a normu ČSN 3320005-54. Všechny rozvaděče budou uzemněny na maximální zemní odpor 15Ω . K uzemnění bude použit zemnicí pásek FeZn $30 \times 4\text{mm}$, pro dozemnění bude použita zemnicí tyč. Propojení zem. pásku FeZn a vodiče CY bude provedeno zemnicí svorkou. Vodič CY bude přiveden až do rozvaděče a propojen se zemnicí svorkovnicí nebo zemnicím modulem. Stínící fólie příchozího kabelu do rozvaděče se ukončí „V“ svorkou s vodičem CYA $2,5 \text{mm}^2$ a připojí se na zemnicí svorku rozvaděče. Stínící fólie odchozích kabelů se ukončí „V“ svorkou a připojí se na zemnicí modul.

C.3.8 Ochr. kabelů před přepětím a nadproudem atmosferického původu

Dle Technických předpisů TM000058 a TM000059 a normy ČSN 341390, ČSN 334000 a ČSN 334010.

C.3.9 Ochrana kabelů před rušivými vlivy vedení vn, vvn, zvn

Stavba kabelu zajišťuje ochranu před elektrickými vlivy. Rozvaděče budou jistěny bleskojistkami a všechny zařízení sítě budou uzemněny. Ve spojkách bude stínění propojeno, ale nikdy uzemněno.

C.3.10 Ochrana kabelů při křížení a souběhy s jednotlivými inž. sítěmi

Při souběhu a křížení s jednotlivými inženýrskými sítěmi (zejména vedením nn, vn, zvn) budou dodržovány normy ČSN 332160, ČSN 342040, ČSN EN 50341-1.

C.3.11 Označení kabelové trasy

Nebudou použity.

C.4 HDPE pro optickou síť

Není.

C.5 Geodetické zaměření / doměření

Dodavatel provede geodetické zaměření skutečného průběhu trasy včetně hloubek uložení, řezů, detailů. Dodavatel stavebně montážních prací předá investorovi akce odpočtovou dokumentaci. Digitální souřadnice budou zpracovány programem MicroStation.

Použité směrnice :

- TD000002 Směrnice pro tvorbu dokumentace liniových staveb sítě

C.6 Demontáž

Dojde k demontáži.

C.7 Existující kabely

Dojde k napojení na stávající vedení CETIN.

C.8 Bezpečnostní opatření a PO

V průběhu realizace stavby bude třeba v kabelizované části města zajistit a dodržet taková opatření, aby nedošlo k ohrožení života a zdraví pracovníků provádějících stavbu, ani chodců a obyvatelů města. Osoby, které budou realizovat stavbu a následně pracovníci provádějící údržbu zařízení, musí být vyškoleni ve smyslu platných norem, směrnic a předpisů. Výkopy podél chodníků nebo v chodnících budou zajištěny ochranným zábradlím, přechody přes výkopy a přístup do domů a ostatních budov bude zajištěn provizorními lávkami. V místech vjezdů a slepých ulic musí být zajištěn průjezd vozidel do míst za překopem a zejména nesmí být omezen průjezd vozidel rychlé zdravotní služby, požárníků, policie a pohotovostních vozidel správců inženýrských sítí. Výkopy musí být co nejdříve zahrnuty a povrchy uvedeny do původního stavu. Na nedostatečně osvětlených místech bude zřízeno osvětlení výkopů. Budou rozmístěny dopravní značky, informující o prováděných pracích a o omezeních nebo úpravě provozu vozidel. Budou respektována všechna vyjádření v PD a podmínky v nich uvedené, v souvislosti s bezpečností práce, především plnit požadavky energetiky, plynárenství a dopravy.

- *vyhláška č.48/1982 základní požadavky k zjištění bezpečnosti práce na technických zařízeních + změna č.207/1991, TPP 2001-4A (TP69d) kap 10*

C.9 Likvidace odpadů

S odpady, které vzniknou během stavby, bude nakládáno dle zákona č.541/2020 Sb. o podrobnostech nakládání s odpady a vyhlášky č. 381/2001.

Při realizaci stavby vzniknou odpady:

Číslo odpadu	Název odpadu	Původ	Kat.odpadu
17 01 01	Beton	Překopy zpevněných povrchů	O
17 03 02	Asfalt	Překopy zpevněných povrchů	O
17 04 11	Kabely	Zbytky kabelu při montáži	O
17 05 04	Zemina a kamení	Výkopy	O
20 01 01	Papír a lepenka	Obaly (rozvaděče, spojky, ...)	O
20 01 39	Plasty	Obaly (výstroj rozvaděčů, spojek, ...)	O

Původcem odpadu dle zákona č.541/2020 Sb. je realizační firma, která musí dodržet ustanovení tohoto zákona a vést evidenci odpadů dle vyhlášky č.383/2001 Sb. Přebytná zemina a jiný odpad bude odvezen na sběrný dvůr.

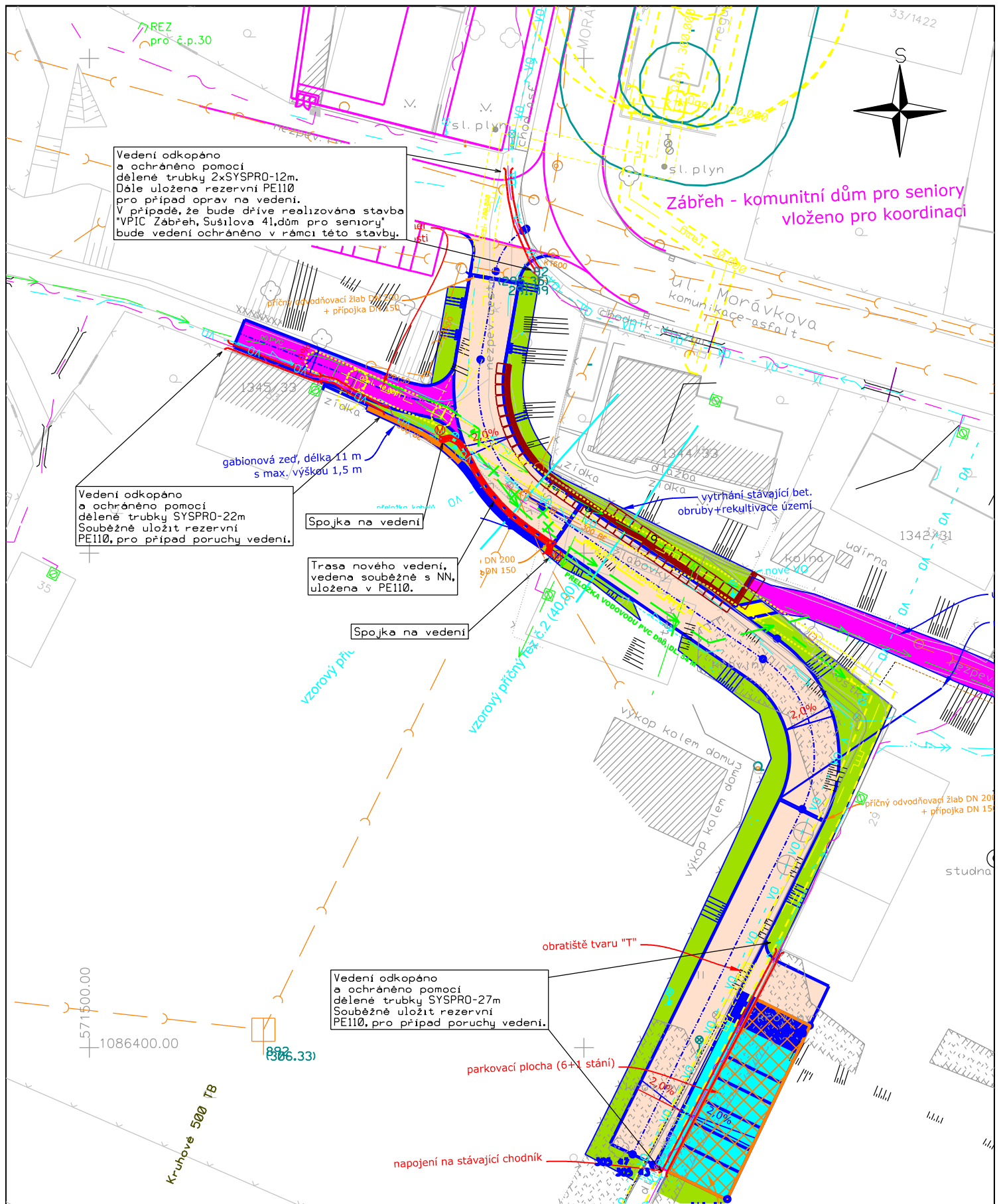
C.10 Upozornění projektanta a stanovisko k dokladové části

Projektant zapracoval do PD veškeré připomínky jednotlivých organizací, správců inženýrských sítí, dotčených vlastníků nemovitostí a územního rozhodnutí. Projektová dokumentace je zpracována podle předpisů a norem platných v době zpracování projektu.

Při realizaci akce je nutno dodržet všechny podmínky územního rozhodnutí, vyjádření správců inženýrských sítí, dotčených orgánů státní správy a ostatních zainteresovaných vlastníků nemovitostí.



projektant



Vedení odkopáno a ochráněno pomocí dělené trubky 2xSYSPRO-12m. Dále uložena rezervní PE110 pro případ oprav na vedení. V případě, že bude dříve realizována stavba "VPIC Zábřeh, Sušilova 41, dům pro seniory" bude vedení ochráněno v rámci této stavby.

Zábřeh - komunitní dům pro seniory vložený pro koordinaci

příčný odvodňovací žlab DN 200 + přípojka DN 150

gabionová zeď, délka 11 m s max. výškou 1,5 m

Vedení odkopáno a ochráněno pomocí dělené trubky SYSPRO-22m. Souběžně uložít rezervní PE110, pro případ poruchy vedení.

Spojka na vedení

Trasa nového vedení, vedena souběžně s NN, uložena v PE110.

Spojka na vedení

vytřnění stávající bet. obruby + rekultivace území

ziorový příl.

ziorový příčný řez 6.2 (40-40)

obratště tvaru "T"

Vedení odkopáno a ochráněno pomocí dělené trubky SYSPRO-27m. Souběžně uložít rezervní PE110, pro případ poruchy vedení.

parkovací plocha (6+1 stání)

napojení na stávající chodník

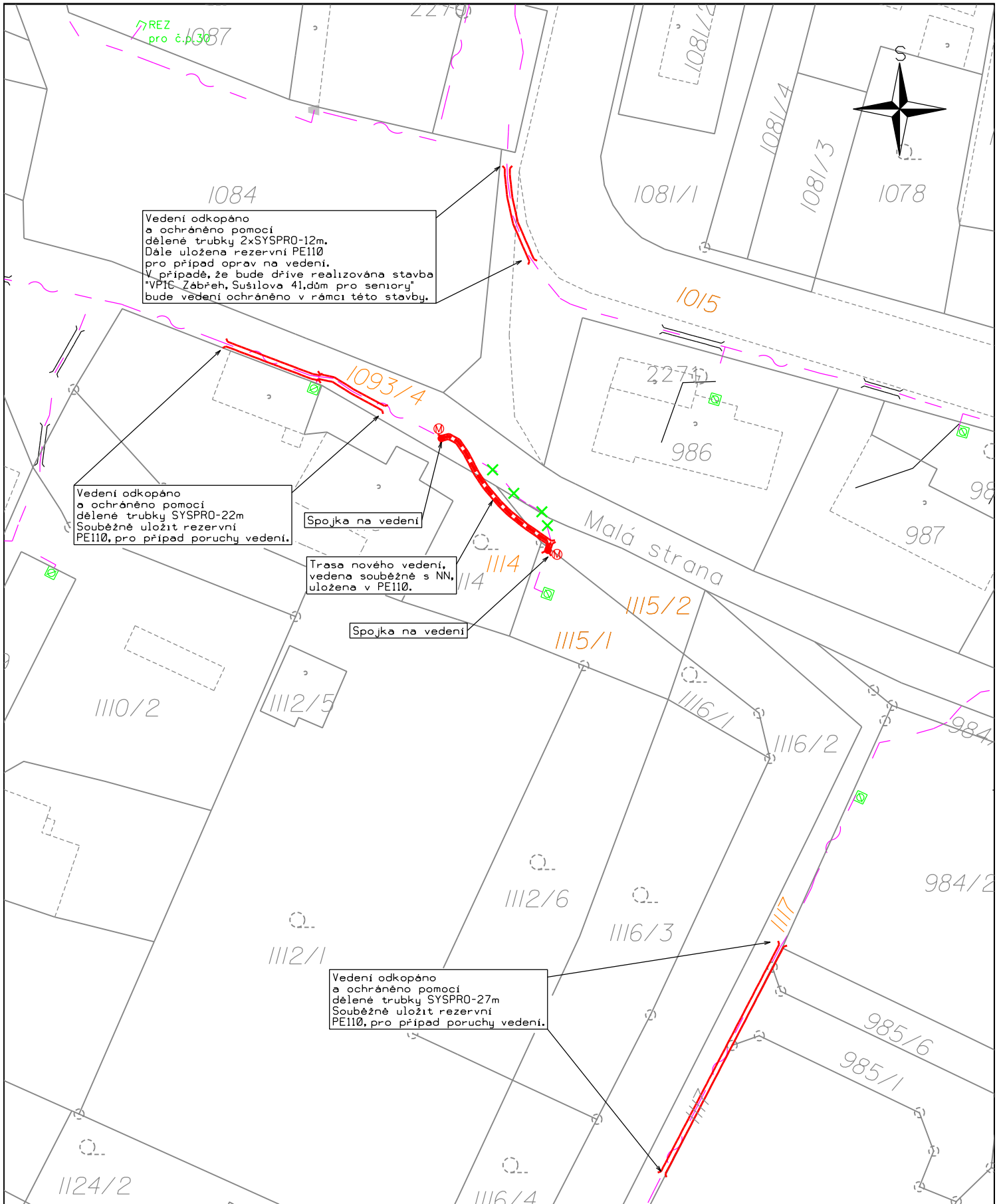
571500.00
1086400.00
887 (306.33)

Kruhové 500 TB

K.V.Z. spol. s r.o. Mokrá 386, 760 01 Zlín, IČO 00546178

LEGENDA:

	PROJEKTOVANÁ TRASA
	SDĚLOVACÍ KABEL
	SILOVÉ KABELY NN
	SILOVÉ KABELY VN
	PLYNOVOD
	KANALIZACE
	VODOVOD
	TEPLOVOD



Vedení odkopáno a ochráněno pomocí dělené trubky 2xSYSPRO-12m. Dále uložena rezervní PE110 pro případ oprav na vedení. V případě, že bude dříve realizována stavba "VPIG Zábřeh, Sušilova 41,dům pro seniory" bude vedení ochráněno v rámci této stavby.

Vedení odkopáno a ochráněno pomocí dělené trubky SYSPRO-22m Souběžně uložit rezervní PE110, pro případ poruchy vedení.

Spojka na vedení

Trasa nového vedení, vedena souběžně s NN, uložena v PE110.

Spojka na vedení

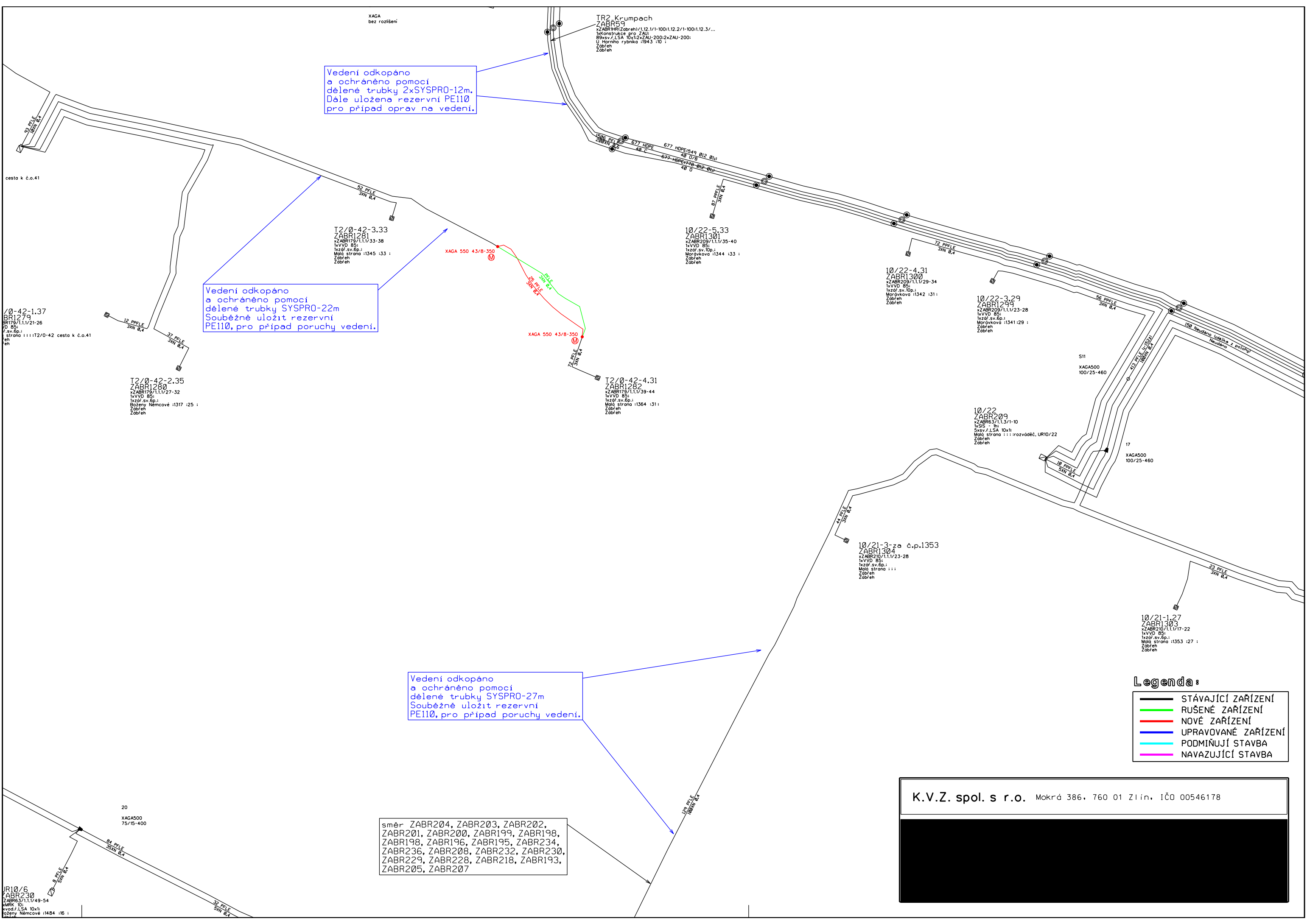
Vedení odkopáno a ochráněno pomocí dělené trubky SYSPRO-27m Souběžně uložit rezervní PE110, pro případ poruchy vedení.

K.V.Z. spol. s r.o. Mokrá 386, 760 01 Zlín, IČO 00546178

LEGENDA:

- - - PROJEKTOVANÁ TRASA
- - - SĎELOVACÍ KABEL

katastrální území Zábřeh na Moravě



Legenda:

	STÁVAJÍCÍ ZAŘÍZENÍ
	RUŠENÉ ZAŘÍZENÍ
	NOVÉ ZAŘÍZENÍ
	UPRAVOVANÉ ZAŘÍZENÍ
	PODMIŇUJÍCÍ STAVBA
	NAVAZUJÍCÍ STAVBA

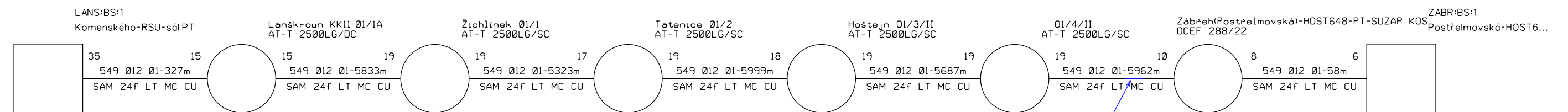
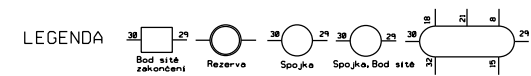
směr ZABR204, ZABR203, ZABR202, ZABR201, ZABR200, ZABR199, ZABR198, ZABR196, ZABR195, ZABR234, ZABR236, ZABR208, ZABR232, ZABR230, ZABR229, ZABR228, ZABR218, ZABR193, ZABR205, ZABR207

K.V.Z. spol. s r.o. Mokrá 386, 760 01 Zlín, IČO 00546178

IR10/6
ZABR230
ZABR63/1.1.1/49-54
MRK 10:
kvod/LSA 10x1:
oženy Němcové :1484 :16 :

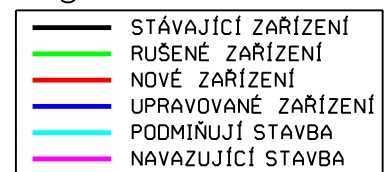
Kabel: 549 012 - DKO LANŠKROUN - ZÁBŘEH N.M. (ON:05.12.2014 08:22:39)

(LANS:BS:1 - ZABR:BS:1) Stránka: [K] Provozní



MÍSTO ULOŽENÍ HDPE DO SYSPRO

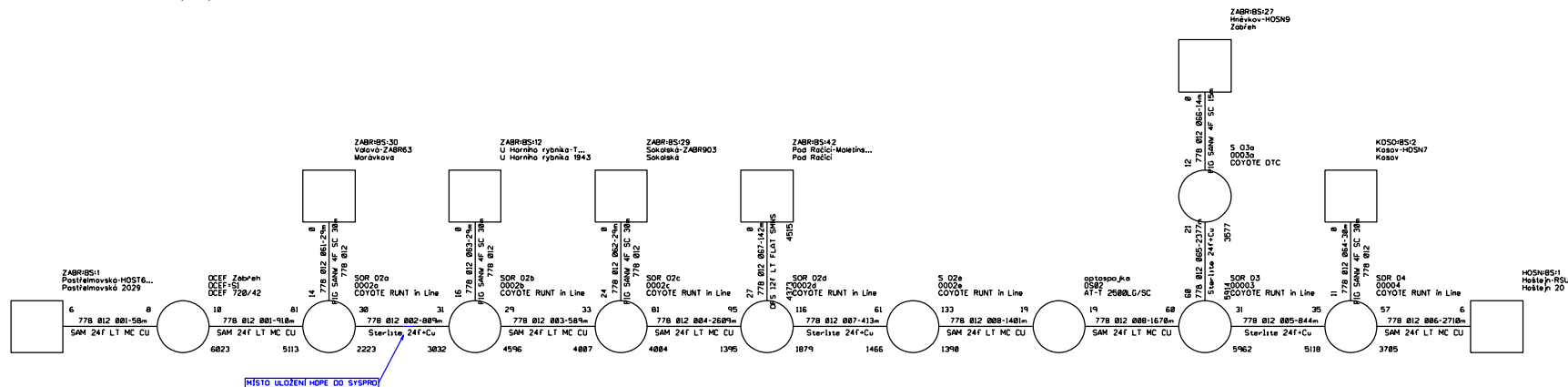
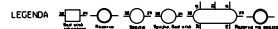
Legenda:



K.V.Z. spol. s r.o. Mokrá 386, 760 01 Zlín, IČO 00546178

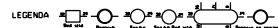
Kabel: 778 012 - DOK ZABREH NA MORAVE-HOSTEJN (ON:28.02.2022 14:56:04)

(ZABR:BS:1 - HOSN:BS:1) Stránka: [K] Provozni



Kabel: 778 012 - DOK ZABREH NA MORAVE-HOSTEJN (ON:01.04.2021 12:54:24)

(ZABR:BS:1 - HOSN:BS:1) Stránka: [K] Provozni



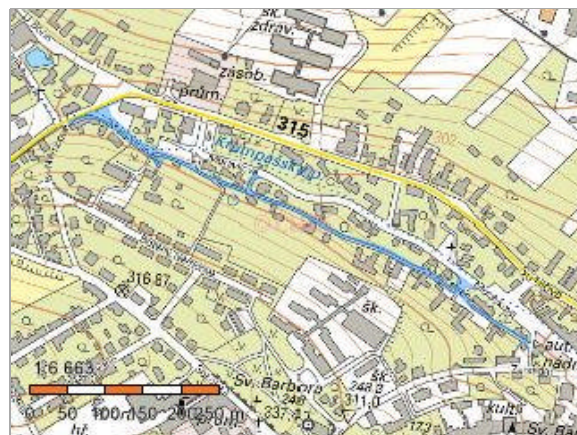
Legenda:

- STÁVAJÍCÍ ZARÍZENÍ
- RUŠENÉ ZARÍZENÍ
- NOVÉ ZARÍZENÍ
- UPRAVOVANÉ ZARÍZENÍ
- PODMÍNUJÍ STAVBA
- NAVAZUJÍCÍ STAVBA

K.V.Z. spol. s r.o. Mokrá 386, 760 01 Zlín, IČO 00546178

Informace o pozemku

Parcelní číslo:	1093/4
Obec:	Zábřeh [541354]
Katastrální území:	Zábřeh na Moravě [789429]
Číslo LV:	3366
Výměra [m ²]:	4354
Typ parcely:	Parcela katastru nemovitostí
Mapový list:	DKM
Určení výměry:	Graficky nebo v digitalizované mapě
Způsob využití:	ostatní komunikace
Druh pozemku:	ostatní plocha



Vlastníci, jiní oprávnění

Vlastnické právo	Podíl
<div style="background-color: black; width: 100%; height: 15px;"></div>	

Způsob ochrany nemovitosti

Nejsou evidovány žádné způsoby ochrany.

Seznam BPEJ

Parcela nemá evidované BPEJ.

Omezení vlastnického práva

Typ
Věcné břemeno (podle listiny)
Věcné břemeno užívání
Věcné břemeno vedení
Věcné břemeno zřizování a provozování vedení

Jiné zápisy

Nejsou evidovány žádné jiné zápisy.

📍 Řízení, v rámci kterých byl k nemovitosti zapsán cenový údaj

Nemovitost je v územním obvodu, kde státní správu katastru nemovitostí ČR vykonává [Katastrální úřad pro Olomoucký kraj, Katastrální pracoviště Šumperk](#)

Zobrazené údaje mají informativní charakter. Platnost dat k 18.01.2023 08:00.

Informace o pozemku

Parcelní číslo:	1015
Obec:	Zábřeh [541354]
Katastrální území:	Zábřeh na Moravě [789429]
Číslo LV:	3366
Výměra [m ²]:	5405
Typ parcely:	Parcela katastru nemovitostí
Mapový list:	DKM
Určení výměry:	Graficky nebo v digitalizované mapě
Způsob využití:	ostatní komunikace
Druh pozemku:	ostatní plocha



Vlastníci, jiní oprávnění

Vlastnické právo

Podíl

Způsob ochrany nemovitosti

Nejsou evidovány žádné způsoby ochrany.

Seznam BPEJ

Parcela nemá evidované BPEJ.

Omezení vlastnického práva

Typ

Věcné břemeno (podle listiny)

Věcné břemeno užívání

Věcné břemeno zřizování a provozování vedení

Jiné zápisy

Typ

Změna výměr obnovou operátu

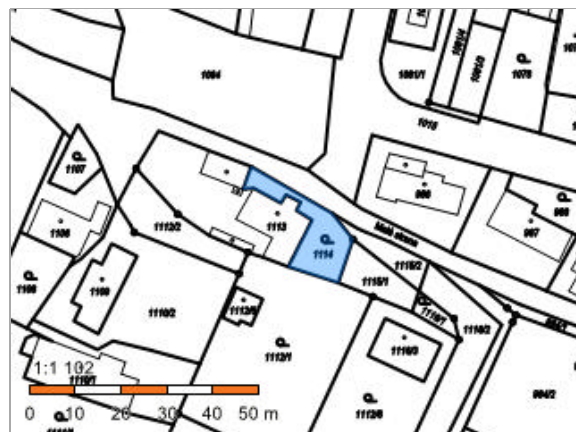
📍 Řízení, v rámci kterých byl k nemovitosti zapsán cenový údaj

Nemovitost je v územním obvodu, kde státní správu katastru nemovitostí ČR vykonává [Katastrální úřad pro Olomoucký kraj, Katastrální pracoviště Šumperk](#)

Zobrazené údaje mají informativní charakter. Platnost dat k 18.01.2023 08:00.

Informace o pozemku

Parcelní číslo:	1114
Obec:	Zábřeh [541354]
Katastrální území:	Zábřeh na Moravě [789429]
Číslo LV:	3358
Výměra [m ²]:	190
Typ parcely:	Parcela katastru nemovitostí
Mapový list:	DKM
Určení výměry:	Ze souřadnic v S-JTSK
Druh pozemku:	zahrada



Vlastníci, jiní oprávnění

Vlastnické právo

Podíl

Způsob ochrany nemovitosti

Název

zemědělský půdní fond

Seznam BPEJ

BPEJ Výměra

[54712](#) 190

Omezení vlastnického práva

Nejsou evidována žádná omezení.

Jiné zápisy

Nejsou evidovány žádné jiné zápisy.

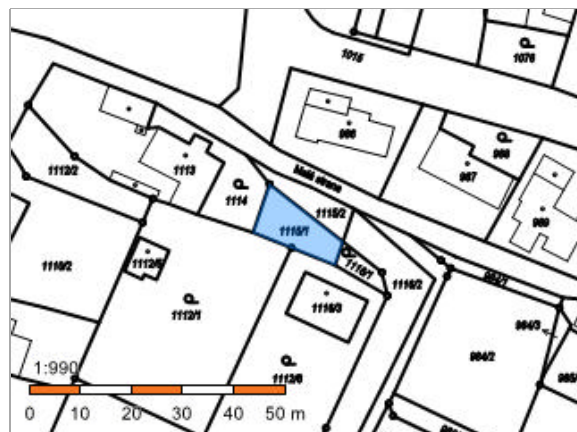
📍 Řízení, v rámci kterých byl k nemovitosti zapsán cenový údaj

Nemovitost je v územním obvodu, kde státní správu katastru nemovitostí ČR vykonává [Katastrální úřad pro Olomoucký kraj, Katastrální pracoviště Šumperk](#)

Zobrazené údaje mají informativní charakter. Platnost dat k 18.01.2023 08:00.

Informace o pozemku

Parcelní číslo:	1115/1
Obec:	Zábřeh [541354]
Katastrální území:	Zábřeh na Moravě [789429]
Číslo LV:	3366
Výměra [m ²]:	128
Typ parcely:	Parcela katastru nemovitostí
Mapový list:	DKM
Určení výměry:	Ze souřadnic v S-JTSK
Způsob využití:	jiná plocha
Druh pozemku:	ostatní plocha



Vlastníci, jiní oprávnění

Vlastnické právo

Podíl

Způsob ochrany nemovitosti

Nejsou evidovány žádné způsoby ochrany.

Seznam BPEJ

Parcela nemá evidované BPEJ.

Omezení vlastnického práva

Typ

Věcné břemeno (podle listiny)

Věcné břemeno vedení

Jiné zápisy

Nejsou evidovány žádné jiné zápisy.

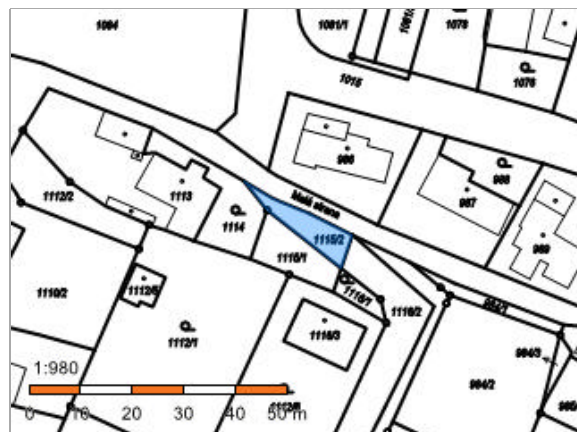
📌 Řízení, v rámci kterých byl k nemovitosti zapsán cenový údaj

Nemovitost je v územním obvodu, kde státní správu katastru nemovitostí ČR vykonává [Katastrální úřad pro Olomoucký kraj, Katastrální pracoviště Šumperk](#)

Zobrazené údaje mají informativní charakter. Platnost dat k 18.01.2023 08:00.

Informace o pozemku

Parcelní číslo:	1115/2
Obec:	Zábřeh [541354]
Katastrální území:	Zábřeh na Moravě [789429]
Číslo LV:	3366
Výměra [m ²]:	91
Typ parcely:	Parcela katastru nemovitostí
Mapový list:	DKM
Určení výměry:	Ze souřadnic v S-JTSK
Způsob využití:	jiná plocha
Druh pozemku:	ostatní plocha



Vlastníci, jiní oprávnění

Vlastnické právo	Podíl
<div style="background-color: black; width: 100%; height: 1.2em;"></div>	

Způsob ochrany nemovitosti

Nejsou evidovány žádné způsoby ochrany.

Seznam BPEJ

Parcela nemá evidované BPEJ.

Omezení vlastnického práva

Typ
Věcné břemeno (podle listiny)
Věcné břemeno vedení
Věcné břemeno zřizování a provozování vedení

Jiné zápisy

Nejsou evidovány žádné jiné zápisy.

📍 **Řízení**, v rámci kterých byl k nemovitosti zapsán cenový údaj

Nemovitost je v územním obvodu, kde státní správu katastru nemovitostí ČR vykonává [Katastrální úřad pro Olomoucký kraj, Katastrální pracoviště Šumperk](#)

Zobrazené údaje mají informativní charakter. Platnost dat k 18.01.2023 08:00.

Specifikace nákladů_VPIC Zábřeh, Na Skokance, komunikace

PPD - Propočet projektové dokumentace

Ceník: x VP VEGACOM 2021 - Ostatní STAND. x 2023.01

Položková databáze: 2023.01

Název stavby: VPIC Zábřeh, Na Skokance, komunikace

Číslo SPP prvku: 11010-085976

Zhotovitel PD:

Rekapitulace nákladů:

PŘÍPRAVA	6 788,66 Kč
ZEMNÍ PRÁCE	113 282,21 Kč
MONTÁŽ	133 619,13 Kč
GEODETIKÉ PRÁCE PŘÍPRAVA	0,00 Kč
GEODETIKÉ PRÁCE REALIZACE	13 472,57 Kč
VĚCNÁ BŘEMENA PŘÍPRAVA	3 665,88 Kč
VĚCNÁ BŘEMENA REALIZACE	18 614,74 Kč
PROVOZNÍ PRÁCE	0,00 Kč
MATERIÁL DOD. CETIN	0,00 Kč
MATERIÁL VYŘAZENÝ	638,68 Kč
MATERIÁL ZHOTOVITELE - Vykazovaný	70 187,92 Kč
MATERIÁL ZHOTOVITELE - Nevykazovaný	0,00 Kč
POPLATKY	0,00 Kč

Celkové náklady: 360 269,79 Kč

STAVEBNÍ ČINNOST 335 545,25 Kč

NESTAVEBNÍ ČINNOST 24 724,54 Kč

Seznam položek

Číslo SAP	Stavební činnost	Název položky	Množství	Celková cena
PŘÍPRAVA				
	958210	aktualizace Projektu	1.00 ks	6 788,66 Kč
ZEMNÍ PRÁCE				
	954970 S	Pokládka PE nebo vrapované chráničky	42.00 m	1 104,60 Kč
	952368 S	Pokládka žlabů TK2,T2N	73.00 m	8 100,81 Kč
	955551 S	Prohloubení rýhy š. 35cm o hl.10cm	66.00 m	4 293,30 Kč
	955550 S	Prohloubení rýhy š. 50cm o hl.10cm	39.00 m	3 576,69 Kč
	955577 S	Rýha v chodníku 35/50-70	35.00 m	23 630,95 Kč
	955578 S	Rýha v chodníku rozšíření o10cm	26.00 m	5 038,54 Kč
	952345 S	Rýha v trávě 35/70-100	19.00 m	8 982,06 Kč
	954958 S	Rýha v trávě 35/70-100 rozšíření o 10 cm	8.00 m	1 015,12 Kč
	955572 S	Rýha ve vozovce kostky 50/100	32.00 m	54 704,32 Kč
	955053 S	Vytyčení trasy v zastavěném terénu	86.00 m	1 147,24 Kč
	954972 S	Znovuosazení obrubníků chodníkových	6.00 m	1 688,58 Kč
MONTÁŽ				
	955010 S	Demontáž úložné trubky	39.00 m	510,51 Kč
	955031 S	Demontáž úložných kabelů do 300 XN	39.00 m	1 554,93 Kč
	955029 S	Demontáž úložných kabelů do15 XN	44.00 m	1 010,24 Kč
	955824 S	Instal.metal. kab. do stávajících trubek	83.00 m	5 092,05 Kč
	958308 S	Měření jednostranné OTDR (1625 nm) - stavba	60.00 ks	11 627,40 Kč
	952649 S	Měření stejnosměrné během stavby- první čtyřka	4.00 ks	794,92 Kč
	952650 S	Měření stejnosměrné během stavby - další čtyřka	302.00 ks	13 904,08 Kč
	952644 S	Měření střídavé během stavby - další čtyřka	2.00 ks	61,24 Kč
	952643 S	Měření střídavé během stavby - první čtyřka	1.00 ks	107,39 Kč
	952647 S	Měření útlumu během stavby- první čtyřka	1.00 ks	198,73 Kč
	954999 S	Montáž jedné čtyřky s jednostr.číslování	6.00 ks	183,72 Kč
	955281 S	Montáž spojky smršťitelné do 50 čtyřek	2.00 ks	2 912,96 Kč
	952602 S	Montáž trubky úložné	39.00 m	780,00 Kč
	954990 S	Montáž úložných kabelů do 15 XN	25.00 m	654,25 Kč
	958592 S	Provádění PEW v maintenance window	1.00 ks	32 486,78 Kč
	958557 S	Realizace optické akce-ostatní činnosti	1.00 ks	20 258,57 Kč
	957753 S	Realizace tratě sítové dohodou	17360.00 JV	17 360,00 Kč

rozpočtová rezerva

958469 S	Uvedení stavby do provozu kolaudace	6315.32 JV	6 315,32 Kč
955630 S	Vyhledání průběhu tlk. kabelu při výstavbě	1.00 ks	1 367,61 Kč
958558 S	Zkouška trhací	2.00 ks	6 359,12 Kč
958555 S	Zpracování dok. skut. provedení do 50 m	1.00 ks	3 416,55 Kč
958556 S	Zpracování dok. skut. provedení nad 50 m	1.00 ks	6 324,56 Kč
955040 S	Zrušení úložných kabelů do15 XN	20.00 m	338,20 Kč
GEODETIKÉ PRÁCE REALIZACE			
955278 S	Provedení geodetického měření pro tratě síťové	6751.80 JV	6 751,80 Kč
956284 S	Zaměření trasy pro stavbu do 100m	1.00 ks	6 720,77 Kč
VĚCNÁ BŘEMENA PŘÍPRAVA			
955313	Uzavření sml. o SB o VBŘ	1.00 ks	3 665,88 Kč
VĚCNÁ BŘEMENA REALIZACE			
958747 S	Plán geom.pro VBŘ do 200m vč.(kus=100m)	1.00 ks	4 344,74 Kč
954830	Projednání Smlouvy o zřízení věcného břemene náhrady vbř - odhadované	1100.00 JV	1 100,00 Kč
Přesná výše náhrad za zřízení služebnosti (věcného břemene) nebo způsob jejího určení, bude známa po uzavření smlouvy o smlouvě budoucí o zřízení služebnosti se všemi vlastníky dotčených nemovitostí.			
955315	Uzavření sml.na zákl.SSB a přípr.vkl.VBŘ	2.00 ks	5 702,48 Kč
958085	Zajištění vkladu/výmazu věcného břemene do/z KN	2.00 ks	7 467,52 Kč

Číslo SAP	Stavební činnost	Limitka materiálu Název položky	Množství	Celková cena
MATERIÁL VYŘAZENÝ				
407578 S		Souprava čistící 4413L	1.00 ks	638,68 Kč
MATERIÁL ZHOTOVITELE - Vykazovaný				
303918 S		Deska krycí plast. 300x1000 mm	54.00 ks	2 243,70 Kč
319092 S		Díl ohybový Syspro 160/110	6.00 ks	2 061,06 Kč
303795 S		Fólie výstražná 220mm PE oranžová	81.00 m	341,01 Kč
303813 S		Fólie výstražná 330mm PE oranžová	54.00 m	260,28 Kč
300000 S		Kabel plastový TCEPKPFLE 3x4x0,4	25.00 m	491,00 Kč
302532 S		Mini Marker 1255 80-6102-2191-5	2.00 ks	564,82 Kč
312425 S		Modul konektor. 9700-10P	2.00 ks	49,30 Kč
320296 S		Spojka smršťovací XAGA 550 43/8-350	2.00 ks	1 718,98 Kč
319184 S		Spona trubkySYSPRO	438.00 ks	16 057,08 Kč
319209 S		Trubka dělená SYSPRO 160/110	73.00 m	42 421,03 Kč
302655 S		Trubka PE 110/3,5/6000mm	6.00 ks	3 372,66 Kč
302423 S		Trubka vrapovaná 110/94 s lankem	10.00 m	555,40 Kč
303465 S		Víčko plastové trubky 110/100 mm	2.00 ks	51,60 Kč
MATERIÁL ZHOTOVITELE - Nevykazovaný				
304267 S		Páska lepicí iz. 19mmx20mx0,15mm černá	1.00 ks	0,00 Kč
301685 S		Páska pryž. izolační 19mmx10m Rotunda	1.00 ks	0,00 Kč



MĚSTSKÝ ÚŘAD ZÁBŘEH



MUZB/36195/2021/OD

ODBOR SPRÁVNÍ, ODDĚLENÍ DOPRAVY
nám. Osvobození 15, 789 01 Zábřeh

Doporučeně/ DS/Elektronicky

ČÍSLO JEDN.:

MUZB/36195/2021/OD

SPIS. ZN.:

DO.3175/2020/Ju

Rozdělovník

VYŘIZUJE:

Vladislava Jurečková

TELEFON:

E-MAIL:

DATUM:

14.07.2021

ROZHODNUTÍ

Výroková část:

Městský úřad Zábřeh, Odbor správní, oddělení dopravy, jako speciální stavební úřad příslušný podle § 15 odst. 1 písm. c) zákona č. 183/2006 Sb., o územním plánování a stavebním řádu (stavební zákon), ve znění pozdějších předpisů (dále jen "stavební zákon") a § 16 odst. 1 a § 40 odst. 4 písm. a) zákona č. 13/1997 Sb., o pozemních komunikacích, ve znění pozdějších předpisů (dále jen "zákon o pozemních komunikacích"), ve společném územním a stavebním řízení (dále jen "společné řízení") posoudil podle § 94o stavebního zákona žádost o vydání společného povolení, kterou dne 13.05.2020 podalo

Město Zábřeh, IČO 00303640, Masarykovo náměstí 510/6, 789 01 Zábřeh

(dále jen "stavebník") a na základě tohoto posouzení:

- I. Podle § 94p odst. 1 stavebního zákona a § 13a vyhlášky č. 503/2006 Sb., o podrobnější úpravě územního rozhodování, územního opatření a stavebního řádu

schvaluje stavební záměr

na stavbu:

„Stavební úpravy komunikace v lokalitě "Na Skokance" v Zábřehu, k.ú. Zábřeh na Moravě“

(dále jen "stavba") na pozemcích parc. č. 984/1 (ostatní plocha), parc. č. 985/1 (zahrada), parc. č. 985/2 (zahrada), parc. č. 985/6 (zahrada), parc. č. 986 (zastavěná plocha a nádvoří), parc. č. 1015 (ostatní plocha), parc. č. 1084 (ostatní plocha), parc. č. 1093/4 (ostatní plocha), parc. č. 1114 (zahrada), parc. č. 1115/1 (ostatní plocha), parc. č. 1115/2 (ostatní plocha), parc. č. 1116/2 (zahrada) a parc. č. 1117 (ostatní plocha) v katastrálním území Zábřeh na Moravě.

Stavba obsahuje:

stavební úpravy stávající místní komunikace pro motorovou dopravu s ohledem na plánovanou výstavbu 3 rodinných domů. Komunikace bude ukončena obratištěm tvaru „T“. Na konci úseku bude 6 odstavných a parkovacích stání. Tato odstavná a parkovací místa jsou na soukromém pozemku (p. č. 985/2, 985/1) a tudíž místa nejsou určena pro veřejnost.

Místní komunikace bude napojena na parkoviště pro akci „Zábřeh – komunitní dům pro seniory“, má navrhovanou délku 114, 63 m a šířku 5,0 m.

Šířka je dle ČSN 73 6110 s přihlédnutím na intenzitu dopravy a snížení rychlosti 30 km/h. Lokalita bude označena zónou 30.

Odvodnění je řešeno pomocí příčných odvodňovacích žlabů DN 200, které jsou pomocí přípojek DN 150 napojeny do stávající jednotné kanalizace a do nové dešťové kanalizace, která bude povolena v rámci výstavby rodinných domů.

Komunikace bude oddělena pomocí gabionové zdi o délce 11 m a výšce 1,5 m a gabionové zdi o délce 12 m a výšce 2,0 m, jedná se o p. č. 1114 (). Na druhé straně bude komunikace zabezpečena proti ujetí opěrnou zdí z prefabrikovaných dílců, jedná se o zabezpečení a ochranu nemovitosti p. č. st. 986.

Jelikož se jedná o komunikaci s napojením na chodníkové části a rekonstruované schodiště, bude veřejné osvětlení doplněno pro celou lokalitu. Stávající je v nevyhovujícím stavu.

Pod rekonstruovanou komunikací je velká četnost inženýrských sítí a nedostatečné krytí těchto inženýrských sítí. Z tohoto důvodu dojde k přeložkám inženýrských sítí. Přeložka telekomunikačního kabelu a dochránění jsou součástí tohoto řízení.

Stavba je členěna na objekty:

000 Objekty přípravy staveniště

SO 001 – příprava území, demolice

100 Objekty pozemních komunikací (včetně propustků)

100 Komunikace

SO 101 – komunikace č. 1

SO 102 – komunikace č. 2 – oprava povrchu

SO 103 – chodníky, zpevněné plochy pro vstup, stezka pro chodce se schodištěm

SO 104 – parkovací místa (odstavná a parkovací stání) pro rezidenty

200 Mostní objekty a zdi

SO 201 – gabionová zeď - zárubní

SO 202 – zeď z prefabrikovaných dílců - opěrná

400 Elektro a sdělovací objekty

SO 401 – rozvody veřejného osvětlení

SO 402 – směrová přeložka telekomunikačního kabelu (CETIN)

700 Objekty pozemních staveb

SO 701 (nad gabionovou zdí) – nové drátěné oplocení – délka - 33,0 m, výška drátěného oplocení 1500 mm, vzdálenost sloupků max. 2 500 mm.

SO 702 (nad prefabrikovanou zdí) – nové drátěné oplocení – délka - 29,0 m, výška drátěného oplocení 2000 mm, vzdálenost sloupků max. 2 500 mm.

800 Objekty úpravy území

SO 801 – sadové úpravy, jemné terénní úpravy a rekultivace

Další podrobnosti jsou patrné z projektové dokumentace pro společné povolení, kterou vypracovali:

██████████
autorizovaný inženýr v oboru dopravní stavby, ČKAIT ██████████

██████████
autorizovaný technik v oboru prostředí staveb, elektrotechnická zařízení, ČKAIT ██████████

██████████
autorizovaný inženýr v oboru pozemní stavby, ČKAIT ██████████

██████████ autorizoval ██████████ ČKAIT ██████████
autorizovaný inženýr pro techniku prostředí staveb, specializace elektrotechnická zařízení

II. Stanoví podmínky pro umístění stavby:

Stavba bude umístěna na pozemcích parc. č. 984/1, 985/1, 985/2, 985/6, 986, 1015, 1084, 1093/4, 1114, 1115/1, 1115/2, 1116/2, 1117 v katastrálním území Zábřeh na Moravě v souladu s ověřenou projektovou dokumentací. Souřadnice hlavních bodů obsahuje výkres D.1.1.2h.

III. Stanoví podmínky pro provedení stavby:

1. Stavba bude provedena podle ověřené projektové dokumentace; případné změny nesmí být provedeny bez předchozího povolení speciálního stavebního úřadu.
2. Při provádění stavby musí být dodrženy Technické kvalitativní podmínky staveb pozemních komunikací.
3. Při přípravě a provádění stavby budou dodrženy další povinnosti a odpovědnost osob tak, jak je uvedeno v § 152 až § 160 stavebního zákona.
4. Stavebník oznámí speciálnímu stavebnímu úřadu předem termín zahájení stavby, název a sídlo stavebního podnikatele, který bude stavbu provádět i změny v těchto skutečnostech - § 152 odst. 3 písm. a) stavebního zákona.
5. Stavba musí být na viditelném místě označena tabulí „Stavba povolena“ - § 152 odst. 3 písm. b) stavebního zákona.
6. U stavby financované z veřejného rozpočtu, kterou provádí stavební podnikatel jako zhotovitel, je stavebník povinen zajistit technický dozor stavebníka nad prováděním stavby. Pokud zpracovala projektovou dokumentaci pro tuto stavbu osoba oprávněná podle zvláštního právního předpisu, zajistí stavebník autorský dozor projektanta, případně hlavního projektanta nad souladem prováděné stavby s ověřenou projektovou dokumentací - § 152 odst. 4 stavebního zákona.

7. Stavba bude prováděna stavebním podnikatelem, který při její realizaci zabezpečí odborné vedení provádění stavby stavbyvedoucím. Zhotovitel stavby je povinen provádět stavbu v souladu s rozhodnutím nebo jiným opatřením speciálního stavebního úřadu a s ověřenou projektovou dokumentací, dodržet obecné požadavky na výstavbu a technické normy, zajistit dodržování povinností k ochraně života, zdraví, životního prostředí a bezpečnosti práce vyplývajících ze zvláštních předpisů - § 160 stavebního zákona.
8. Na stavbě musí být veden stavební deník, který je povinen vést zhotovitel stavby. Po dokončení stavby předá její zhotovitel originál stavebního deníku stavebníkovi - § 157 stavebního zákona.
9. Výkopy a staveniště musí být zabezpečeny tak, aby nebyly ohroženy osoby s omezenou schopností pohybu nebo orientace ani jiné osoby. Požadavky na technické řešení jsou uvedeny v bodě 4. přílohy č. 2 k vyhlášce č. 398/2009 Sb., v platném znění.
10. Toto rozhodnutí nenahrazuje povolení k překopům a skládkám materiálu na veřejném prostranství. O použití veřejného prostranství musí být požádáno u příslušného obecního úřadu. (Městský úřad Zábřeh, Odbor technické správy).
11. Zvláštní užívání místních komunikací dle § 25 odst. 6 písm. 2), 3) zákona o pozemních komunikacích i omezení obecného užívání uzavírkami a objízdkami dle § 24 zákona o pozemních komunikacích je možné na základě rozhodnutí, vydaného příslušným silničním správním úřadem (Městský úřad Zábřeh, Odbor správní, oddělení dopravy) – žádá zhotovitel stavebních prací.
12. Dopravní značení provizorní (DIO) je možné umístit na základě stanovení přechodné úpravy provozu (vydá Městský úřad Zábřeh, Odbor správní, oddělení dopravy, na základě podané žádosti).
13. Stavebník je povinen dbát, aby v průběhu stavby co nejméně rušil užívání sousedních nemovitostí a prováděnými stavebními pracemi nevznikaly na nich škody. Případné vstupy na soukromé pozemky budou včas a s dostatečným předstihem projednány s jejich vlastníky.
14. Před zahájením stavebních prací nutno požádat o vytyčení tras technické infrastruktury v místě jejich střetu se stavbou! O vytyčení bude proveden zápis do stavebního deníku.
15. Všechna vyjádření a stanoviska správců technické a dopravní infrastruktury, která budou v době zahájení stavebních prací neplatná, budou aktualizována dle skutečného stavu.
Bez těchto aktualizací nesmí být stavební práce zahájeny.
16. Stavbou budou dotčeny nebo dojde k přiblížení stávajícím sítím technické infrastruktury, jak vyplývá ze situace projektové dokumentace stavby. Podmínky jednotlivých vlastníků (správců) sítí v níže uvedených vyjádřeních a přiložených podmínkách nebo vyplývajících z přiložených situací
 - ČEZ Distribuce, a.s. – Vyjádření zn. 1108123831 ze dne 09.03.2020 a sdělení zn. 0101277233 ze dne 16.03.2020; **(přeložku sítí vyřizuje ČEZ a.s., musí být provedena před zahájením stavebních prací)**
 - GridServices s.r.o. – Stanovisko zn. 5002101302 ze dne 26.03.2020; **(přeložka plynu povolena územním rozhodnutím č.j. 2019/1259/SV-MUZB-8 ze dne 07.01.2020)**
 - Šumperská provozní vodohospodářská společnost, a.s. – Vyjádření zn. 041/03/2020 ze dne 02.04.2020; **(přeložka vodovodu povolena rozhodnutím č.j. 2019/317/ZP-MUZB-3 ze dne 14.06.2019)**
 - CETIN a.s. - Vyjádření č.j. 564198/20 ze dne 16.03.2020; **(přeložka řešena tímto rozhodnutím)**

- EKO servis Zábřeh, s.r.o. – Vyjádření č. 270320 ze dne 19.03.2020; (**doplnění stávajícího veřejného osvětlení řešeno tímto rozhodnutím**)

jenž jsou součástí projektové dokumentace, budou při realizaci stavby respektovány. Stavebník je povinen jim oznámit nejméně 15 dní předem započítí stavebních prací. Případné nezbytné činnosti je stavebník povinen vlastníkům (správcům) včas oznámit a vyžádat si jejich odborný dozor. Taktéž bude ohlášeno ukončení prací.

17. Budou splněny podmínky dotčených orgánů uvedené ve stanoviscích, sděleních, závazných stanoviscích a vyjádřeních:

- **Městského úřadu Zábřeh, Odboru správního stavebního a vyvlastňovacího úřadu uvedené v Koordinovaném závazném stanovisku č.j. 2020/427/SV-MUZB-2 ze dne 17.04.2020:**

Městský úřad Zábřeh, Odbor správní, oddělení životního prostředí

1. Ochrana přírody a krajiny

Veřejné zájmy, které dotčený orgán hájí podle zákona č. 114/1992 Sb., o ochraně přírody a krajiny, ve znění pozdějších předpisů, nejsou záměrem dotčeny.

2. Ochrana ovzduší

Veřejné zájmy nejsou záměrem dotčeny.

Upozornění:

Ochrana ovzduší

- Orgán ochrany ovzduší upozorňuje, aby v průběhu realizace stavby bylo dbáno na eliminaci prašnosti - např. skrápěním, minimalizací zásob sypkých stavebních materiálů atd.

3. Odpadové hospodářství

Veřejné zájmy, které dotčený orgán hájí podle § 79 odst. 4 zákona č. 185/2001 Sb., o odpadech a o změně některých dalších zákonů, ve znění pozdějších předpisů, jsou záměrem dotčeny.

Záměr je možné uskutečnit za těchto podmínek:

- S veškerými odpady, které vzniknou během akce, bude nakládáno v souladu se zákonem č. 185/2001 Sb., o odpadech a o změně některých dalších zákonů, v platném znění a jeho prováděcími předpisy.
- Všechny odpady, které vzniknou při akci, musí být uloženy, zabezpečeny a přepravovány tak, aby neznečišťovaly staveniště ani jeho okolí.
- Investor resp. prováděcí firma bude odpady vznikající při akci přednostně využívat v rámci této stavby, případně i při svých dalších aktivitách, nebo je nabízet k využití jiným osobám. Odpady musí být s výjimkou zeminy před dalším využitím recyklovány na schváleném zařízení.
- Odpady, které není možno využít, musí být odstraněny na zařízení, jež je k tomu určeno. Z odpadů budou nejprve vytríděny využitelné složky.
- Na úpravu terénu nebudou použity odpady.
- **Stavebník předloží u závěrečné kontrolní prohlídky stavby doklady o předání odpadů z realizace stavby** oprávněné osobě v rozsahu odpovídajícím průběžné evidenci o odpadech a způsobech nakládání s odpady (doklady o předání odpadů

podle § 21 vyhl. 383/2001 Sb., a to v rozsahu její příl. č. 20 - v dokladu bude uvedeno místo vzniku, původce odpadu, oprávněná osoba, katalogové číslo, množství odpadu, datum vzniku, IČP, IČZ).

4. Ochrana lesa

Veřejné zájmy nejsou záměrem dotčeny.

5. Ochrana zemědělského půdního fondu

Veřejné zájmy, které dotčený orgán hájí podle zákona č. 334/1992 Sb., o ochraně zemědělského půdního fondu, ve znění pozdějších předpisů, jsou záměrem dotčeny. Dotčený orgán k záměru nemá připomínky.

6. Ochrana vod

Veřejné zájmy nejsou záměrem dotčeny.

Městský úřad Zábřeh, Odbor správní, oddělení dopravy

7. Ochrana pozemních komunikací

Veřejné zájmy, které dotčený orgán hájí podle zákona č. 13/1997 Sb., o pozemních komunikacích, ve znění pozdějších předpisů, jsou záměrem dotčeny. Dotčený orgán k záměru nemá připomínky.

Městský úřad Zábřeh, Odbor rozvoje a územního plánování

8. Územní plánování

Veřejné zájmy, které dotčený orgán hájí podle § 6 odst. 1 písm. e), § 96b zákona č. 183/2006 Sb., o územním plánování a stavebním řádu (stavební zákon), ve znění pozdějších předpisů, jsou záměrem dotčeny. Dotčený orgán k záměru nemá připomínky.

– **Policie ČR DI Šumperk uvedené ve stanovisku č.j. KRPM-29651-1/ČJ-2020-140906 ze dne 09.03.2020 :**

V rámci osvětlení dotčených ploch pozemních komunikací, požadujeme splnění požadavků, dle příslušných ČSN CEN TR/13201-1,2,3,4 a TKP kapitola 15 osvětlení pozemních komunikací + Dodatek č. 1 - Osvětlení pozemních komunikací vydaných MINISTERSTVEM DOPRAVY – Odboru pozemních komunikací spočívající v předložení dokladů o kvalitě a shodě zabudovaných výrobků podle č. 15.2.1 této kapitoly TKP;

– **Městský úřad Zábřeh, Odbor správní, oddělení životního prostředí uvedené v závazném stanovisku č.j. 2019/289/ZP-MUZB-2 ze dne 13.03.2019 (souhlas s odnětím půdy ze ZPF parc.č. 985/1, 985/2 a 985/6 k.ú. Zábřeh na Moravě):**

V souladu s ustanovením § 9 odst. 8 písm. b) zákona č. 334/1992 Sb., o ochraně zemědělského půdního fondu, ve znění pozdějších předpisů (dále jen „zákon“) orgán ochrany ZPPF stanovuje k zajištění ochrany ZPF podmínky odnětí půdy:

- 1) Před zahájením zemních prací zajistí investor zřetelné vyznačení hranic území, v němž dojde k odnětí půdy, aby nedocházelo k neoprávněnému záboru ZPF.
- 2) V souladu s ustanovením § 8 odst. 1 písm. a/ zákona zajistí investor na vlastní náklad provedení skrývky kulturní vrstvy půdy. Z plochy odnětí 0,0150 ha bude skryta ornice a podorničí o průměrné mocnosti 30 cm, v objemu cca 45 m³. Následně využije skrytou zeminu tak, že ji po dokončení stavby rozprostře na nezastavěné části

odnímaných pozemků.

Tento souhlas neopravňuje investora k zahájení stavby, resp. nezemědělské činnosti na výše uvedených pozemcích. Nezemědělská činnost může být zahájena až po nabytí právní moci příslušného rozhodnutí vydaného podle zvláštních předpisů, případně ve lhůtách v nich uvedených.

Za trvalé odnětí půdy ze ZPF se v souladu s ustanovením § 11a odst. 1 písm. b) zákona odvod finanční částky nepředepisuje.

V případě, že výše uvedená komunikace nebude schválena a užívána jako místní, je investor povinen zaplatit odvod stanovený ve smyslu ustanovení § 11 odst. 2 zákona podle přílohy k zákonu. Výše odvodů za odnětí půdy ze ZPF se stanovuje základní sazbou 13,41 Kč/m² dle přílohy č. 4 vyhlášky č. 441/2013 Sb., oceňovací vyhláška, v platném znění. Na celé ploše odnětí je půda zařazena do BPEJ 51100. Zároveň je tato BPEJ podle vyhlášky č. 48/2011 Sb., o stanovení tříd ochrany půdy v platném znění, zařazena do třídy ochrany I., k níž je přiřazen příslušný koeficient: 9. V případě, že se nebude jednat o místní komunikaci, orgán ochrany stanovil orientační výši odvodu za odnětí půdy ze ZPF vynásobením základní sazby, koeficientem a odnímanou plochou. Výše odvodu celkem: 13,41 x 9 x 150 = 18104 Kč.

Na celé ploše trvalého odnětí nebude negativně ovlivněn faktor životního prostředí uvedený v části „B“ přílohy zákona.

Investor (zde Olomoucký kraj) předloží orgánu ochrany ZPF pravomocné rozhodnutí, pro které je tento souhlas podkladem, a to nejpozději do 6 měsíců ode dne nabytí právní moci.

Investor je povinen písemně oznámit zahájení realizace záměru nejpozději do 15 dnů před zahájením.

POKUD INVESTOR NEOZNÁMÍ ZAHÁJENÍ REALIZACE ZÁMĚRU VE STANOVENÉ LHŮTĚ, DOPOUŠTÍ SE TÍM PŘESTUPKU DLE § 20A ODS. 1 PÍSM. K) ZÁKONA O ZPF, ZA KTERÝ LZE ULOŽIT POKUTU DLE § 20A ODS. 3 PÍSM. C) ZÁKONA O ZPF AŽ DO VÝŠE 500 000 KČ.

- **Městský úřad Zábřeh, Odbor správní, oddělení životního prostředí uvedené v závazném stanovisku č.j. 2019/352/ZP-MUZB-2 ze dne 19.03.2019 (souhlas s odnětím půdy ze ZP parc.č. 1114 a 1116/2 k.ú. Zábřeh na Moravě):**

V souladu s ustanovením § 9 odst. 8 písm. b) zákona č. 334/1992 Sb., o ochraně zemědělského půdního fondu, ve znění pozdějších předpisů (dále jen „zákon“) orgán ochrany ZPPF stanovuje k zajištění ochrany ZPF podmínky odnětí půdy:

- 1) Před zahájením zemních prací zajistí investor zřetelné vyznačení hranic území, v němž dojde k odnětí půdy, aby nedocházelo k neoprávněnému záboru ZPF.
- 2) V souladu s ustanovením § 8 odst. 1 písm. a/ zákona zajistí investor na vlastní náklad provedení skryvky kulturní vrstvy půdy. Z plochy odnětí 0,0041 ha bude skryta ornice a podorničí o průměrné mocnosti 20 cm, v objemu cca 8 m³. Následně využije skrytou zeminu tak, že ji po dokončení stavby rozprostře na nezastavěné části odnímaných pozemků.

Tento souhlas neopravňuje investora k zahájení stavby, resp. nezemědělské činnosti na výše uvedených pozemcích. Nezemědělská činnost může být zahájena až po nabytí právní moci příslušného rozhodnutí vydaného podle zvláštních předpisů, případně ve lhůtách v nich uvedených.

Za trvalé odnětí půdy ze ZPF se v souladu s ustanovením § 11a odst. 1 písm. b) zákona odvod finanční částky nepředepisuje.

Investor (zde Město Zábřeh) předloží orgánu ochrany ZPF pravomocné rozhodnutí, pro které je tento souhlas podkladem, a to nejpozději do 10 dnů ode dne nabytí právní moci.

- **Městský úřad Zábřeh, Odbor správní, Stavební a vyvlastňovací úřad uvedené v závazném stanovisku č.j. 2020/426/SV-MUZB-2 ze dne 21.04.2020 (SO 401 – rozvody VO):**

Stavba bude umístěna v souladu s dokumentací z října 2019, kterou vypracoval [redacted] autorizace ČKAIT [redacted], autorizovaný inženýr v oboru dopravní stavby. Stavební objekt SO 401 – rozvody veřejného osvětlení – vypracoval [redacted] autorizace ČKAIT [redacted], autorizovaný technik v oboru prostředí staveb, specializace elektrotechnická zařízení.

- **Městský úřad Zábřeh, Odbor správní, Stavební a vyvlastňovací úřad uvedené v závazném stanovisku č.j. 2020/1359/SV-MUZB-2 ze dne 10.08.2020 (SO – 402 směrová přeložka kabelu - CETIN a.s.):**

Při provádění výkopových prací, úpravách pozemků, stavbě vedené v souběhu, při křížení nebo ukládání nových rozvodů nad stávajícími inženýrskými sítěmi, bude dodržena platná ČSN 73 6005 (prostorové uspořádání sítí technického vybavení. V případech, kdy nebude možno tuto normu dodržet, budou navržena jiná řádná opatření k ochraně sítí (chráničky apod.)

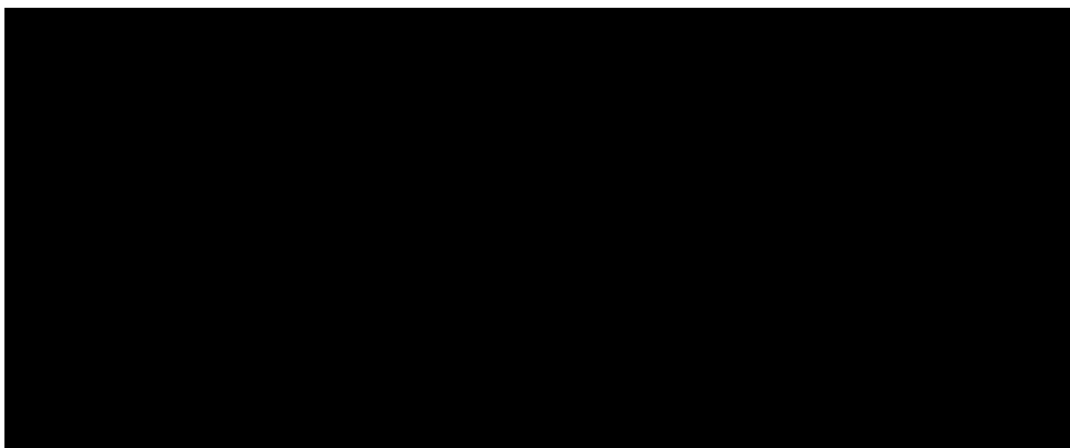
21. Stavebník oznámí speciálnímu stavebnímu úřadu 14 dnů předem tyto fáze výstavby pro zajištění kontrolní prohlídky stavby:

- Závěrečnou kontrolní prohlídku.

22. **Stavba bude dokončena do 9/2022.**

23. Po dokončení stavby je stavebník povinen podat u speciálního stavebního úřadu (Městský úřad Zábřeh, Odbor správní, oddělení dopravy) žádost o vydání kolaudačního souhlasu dle § 122 stavebního zákona. K žádosti o vydání kolaudačního souhlasu budou doloženy doklady v rozsahu části B, přílohy č. 12 k vyhlášce č. 503/2006 Sb. **U stavby financované z veřejného rozpočtu bude k žádosti doloženo prohlášení autorského dozoru projektanta (případně hlavního projektanta) o tom, že stavba byla provedena v souladu s ověřenou projektovou dokumentací - § 152 odst. 4 stavebního zákona. Bez vydání kolaudačního souhlasu nesmí být stavba užívána.**

Účastníci řízení, na něž se vztahuje rozhodnutí správního orgánu:



Odůvodnění:

Dne 04.09.2020 vydal Městský úřad Zábřeh, Odbor správní, oddělení dopravy, rozhodnutí č.j. 2020/3175/DO-MUZB-5, proti kterému bylo podáno odvolání. Krajský úřad Olomouckého kraje, Odbor dopravy a silničního hospodářství rozhodnutím č.j. KUOK 14380/2021, Sp. Zn.: KÚOK/124018/2020/ODSH-SH/9065 ze dne 02.02.2021 (PM 18.02.2021) výše uvedené a odvoláním napadené rozhodnutí speciálního stavebního úřadu zrušil a věc mu vrátil k novému projednání.

V pokračování v řízení spis. Zn. DO.3175/2020/Ju v novém projednání věci speciální stavební úřad postupoval v souladu se zákony a jinými právními předpisy, jakož i s právním názorem odvolacího správního orgánu obsaženým v odůvodnění rozhodnutí KÚOK/124018/2020/ODSH-SH/9065 ze dne 02.02.2021 (PM 18.02.2021).

Výzvou č.j. 2020/3175/DO-MUZB-15 ze dne 01.04.2021 vyzval stavebníka, aby do 31.05.2021

1. **Upřesnil bod V podané žádosti**, ve kterém je uvedeno, že se jedná o stavbu novou ač samotný název stavby je specifikován jako „Stavební úpravy komunikace v lokalitě na Skokance v Zábřehu, k.ú. Zábřeh na Moravě“. (Dle ustanovení § 37 odst. 2 správního řádu musí být z podání patrné, kdo je činí, čeho se týká a co se navrhuje).
2. **Doložil projektovou dokumentaci pro daný druh stavby** (v případě, že se jedná o stavební úpravy stávající komunikace, bude z ní zřejmý její stávající stav a jednoznačně zakreslen stav nový).
3. Pokud dokumentace stavby dozná změn, **doložil požadované doklady a podklady k řádně doplněné projektové dokumentaci, to se týká i závazných stanovisek dotčených orgánů.**
4. **Stavebník na základě doplněné projektové dokumentace uvede do souladu bod 3** (Seznam a adresy oprávněných osob z věcných práv k pozemkům nebo stavbám, na kterých se stavba/změna stavby umísťuje) **a bod 4** (Seznam a adresy osob, které mají vlastnická práva nebo práva odpovídající věcnému břemenu k sousedním pozemkům nebo stavbám na nich, a tato práva mohou být prováděním stavby přímo dotčena. Je-li těchto osob více než 30, identifikují se pouze označením pozemků a staveb evidovaných v katastru nemovitostí) **v části B podané žádosti.**

Zároveň stavebníka upozornil, že pokud nebudou nedostatky žádosti ve stanovené lhůtě odstraněny, bude řízení podle § 66 odst. 1 písm. c) správního řádu zastaveno a usnesením společné řízení do 31.05.2021 přerušil.

Dne 17.05.2021 stavebník požadované údaje a podklady doplnil. Vzhledem k tomu, že byla žádost opravena tak, že se ve skutečnosti jedná o stavební úpravy stávající místní komunikace (ověřeno dle platného pasportu místních komunikací, které vede město Zábřeh), nedošlo

ke změně projektové dokumentace, a proto nebyla požadována nová stanoviska dotčených orgánů a správců inženýrských sítí. Do projektové dokumentace byl však doplněn dle požadavků Krajského úřadu Olomouckého kraje, Odboru dopravy a silničního hospodářství výkres situace pozemní komunikace č. D.1.1.2a, ve kterém je zvýrazněn stávající stav komunikace a jednoznačně zakreslen stav nový.

Speciální stavební úřad oznámil zahájení společného územního a stavebního řízení v novém projednání pod č.j. MUZB/29750/2021/OD ze dne 03.06.2021 známým účastníkům řízení a dotčeným orgánům (doručováno v souladu s § 94m odst. 2 stavebního zákona – řízení s velkým počtem účastníků). Současně podle ustanovení § 94m odst. 3 stavebního zákona upustil od ohledání na místě a ústního jednání, protože jsou mu dobře známy poměry staveniště a žádost poskytovala dostatečný podklad pro posouzení stavebního záměru a stanovení podmínek k jeho provádění, a stanovil, že ve lhůtě do 15 dnů od doručení oznámení mohou dotčené orgány uplatnit svá závazná stanoviska a účastníci řízení své námitky. Zároveň je upozornil, že k později uplatněným závazným stanoviskům, námitkám nebude přihlédnuto.

Speciální stavební úřad posoudil stavební záměr dle § 94o stavebního zákona - zda je záměr v souladu s požadavky stavebního zákona a jeho prováděcí vyhláškou, možnost napojení na dopravní infrastrukturu, posoudil soulad se závaznými stanovisky dotčených orgánů, ověřil úplnost a přehlednost projektové dokumentace a zda jsou v odpovídající míře řešeny obecné požadavky na výstavbu, zda je zajištěn příjezd ke stavbě a ověřil účinky budoucího užívání stavby.

Dle § 94p speciální stavební úřad schválil stavební záměr, vymezil pozemky pro jeho realizace a stanovil podmínky pro umístění a provedení stavby.

Speciální stavební úřad v průběhu řízení neshledal důvody, které by bránily povolení záměru ve společném územním a stavebním řízení.

Doložené doklady:

1. Město Zábřeh – Žádost o vydání společného povolení ze dne 13.05.2020 + doplnění podkladů ze dne 17.05.2021
2. Souhlasy k umístění a provedení stavebního záměru podle § 184a stavebního zákona

Stanoviska, vyjádření a sdělení správců technické a dopravní infrastruktury:

3. ČEZ Distribuce, a.s. – Vyjádření zn. 1108123831 ze dne 09.03.2020 a sdělení zn. 0101277233 ze dne 16.03.2020. **Dojde ke střetu – přeložku sítí řeší ČEZ Distribuce, a.s.**
4. Telco Pro Services, a.s. – Sdělení zn. 0201043387 ze dne 16.03.2020
5. GridServices s.r.o. – Stanovisko zn. 5002101302 ze dne 26.03.2020, **v zájmovém území se nachází plynárenské zařízení – přeložka plynu č.j. 2019/1259/SV-MUZB-8 ze dne 07.01.2020**
6. Šumperská provozní vodohospodářská společnost, a.s. – Vyjádření zn. 041/03/2020 ze dne 02.04.2020, **dojde ke styku s vodovodním řadem, nutná přeložka vodovodu č.j. 2019/317/ZP-MUZB-3 ze dne 14.06.2019**
7. CETIN a.s. - Vyjádření č.j. 564198/20 ze dne 16.03.2020, **dojde ke střetu, přeložku řeší PD**

8. České radiokomunikace – Vyjádření zn. UPTS/OS/241668/2020 ze dne 16.03.2020
9. T-Mobile Czech Republic a.s. – Vyjádření zn. E11975/20 ze dne 16.03.2020
10. Vodafone Czech Republic – Vyjádření zn. MW9910147019155921 ze dne 16.03.2020
11. EKO servis Zábřeh, s.r.o. – Vyjádření č. 270320 ze dne 19.03.2020, **dojde k dotčení, VO řeší PD**
12. AQUA, a.s. – V dané lokalitě není žádné vedení AQUA, a.s. – (datum ani č.j. neuvedeno)
13. ČD Telematika a.s. Vyjádření č.j. 1201807285 ze dne 25.04.2018 – platnost vyjádření prodloužena do 05.05.2022
14. HEDVA PRIMA, a.s. – vyjádření ze dne 25.04.2018
15. RPS optická s.r.o. – Vyjádření ze dne 18.03.2020

Stanoviska a vyjádření dotčených orgánů:

16. KHS Olomouckého kraje – Vyjádření č.j. KHSOC/07185/2020/SU/HOK ze dne 16.03.2020
17. MěÚ Zábřeh, Odbor správní, stavební a vyvlastňovací úřad – Koordinované závazné stanovisko č.j. 2020/427/SV-MUZB-2 ze dne 17.04.2020, **podmínky**
18. HZS Olomouckého kraje – Závazné stanovisko č.j. HSOL-1380-2/2020 ze dne 17.03.2020
19. MěÚ Zábřeh, Odbor správní, oddělení dopravy – Rozhodnutí č.j. 2020/2168/DO-MUZB-5 ze dne 21.04.2020 (úprava sjezdu) a Sdělení č.j. 2020/1694/DO-MUZB-2 ze dne 21.04.2020
20. Policie ČR DI Šumperk - Stanovisko č.j. KRPM-29651-1/ČJ-2020-140906 ze dne 09.03.2020 **(podmínka)**
21. MěÚ Zábřeh, Odbor správní, oddělení životního prostředí – Závazné stanovisko č.j. 2019/289/ZP-MUZB-2 ze dne 13.03.2019, **podmínky**
22. MěÚ Zábřeh, Odbor správní, oddělení životního prostředí – Závazné stanovisko č.j. 2019/352/ZP-MUZB-2 ze dne 19.03.2019 – souhlas s odnětím půdy ze ZPF, **podmínky**
23. MěÚ Zábřeh, Odbor správní, Stavební a vyvlastňovací úřad – Závazné stanovisko č.j. 2020/426/SV-MUZB-2 ze dne 21.04.2020 (SO 401 – rozvody VO), **podmínka**
24. MěÚ Zábřeh, Odbor správní, Stavební a vyvlastňovací úřad – Závazné stanovisko č.j. 2020/1359/SV-MUZB-2 ze dne 10.08.2020 (SO – 402 směrová přeložka kabelu -CETIN a.s.), **podmínka**

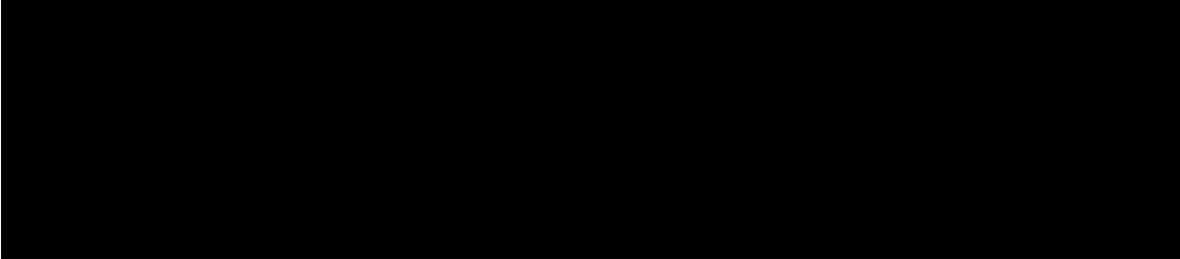
Ostatní

25. NIPI bezbariérové prostředí, o.p.s. - Stanovisko zn. 005190018 ze dne 09.02.2019

Speciální stavební úřad zajistil vzájemný soulad předložených závazných stanovisek dotčených orgánů vyžadovaných zvláštními předpisy a zahrnul je do podmínek rozhodnutí.

Speciální stavební úřad rozhodl, jak je uvedeno ve výroku rozhodnutí, za použití ustanovení právních předpisů ve výroku uvedených.

Účastníkem společného řízení dle § 94k stavebního zákona je:

- a) stavebník:
 - Město Zábřeh
- b) obec, na jejímž území má být požadovaný stavební záměr uskutečněn:
 - Město Zábřeh
- c) vlastník stavby, na které má být požadovaný stavební záměr uskutečněn, není-li sám stavebníkem, nebo ten, kdo má ke stavbě jiné věcné právo, není-li sám stavebníkem:
 - není
- d) vlastník pozemku, na kterém má být požadovaný stavební záměr uskutečněn, není-li sám stavebníkem, nebo ten, kdo má jiné věcné právo k tomuto pozemku:
 - 
- e) osoba, jejíž vlastnické právo nebo jiné věcné právo k sousedním stavbám anebo sousedním pozemkům nebo stavbám na nich může být společným povolením přímo dotčeno.

Účastníci řízení podle § 94k písm. e) se v oznámení o zahájení řízení a v dalších úkonech v řízení doručovaných veřejnou vyhláškou identifikují označením pozemků a staveb evidovaných v katastru nemovitostí dotčených vlivem stavebního záměru.

Osoby s vlastnickými nebo jinými věcnými právy k sousedním pozemkům:


parc. č. 983, 984/2, 984/3, 985/3, 985/4, 987, 989, 1082, 1083, 1112/1, 1112/6, 1113, 1116/3, 1116/4, 1125, 1126/1 v katastrálním území Zábřeh na Moravě

Osoby s vlastnickými nebo jinými věcnými právy k sousedním stavbám:

Zábřeh č.p. 1353, č.p. 1342, č.p. 1341, č.p. 1375, č.p. 1345, č.p. 1481 a č.p. 1480

Pozn. Účastníky podle § 27 odst. 1 zákona č. 500/2004 Sb., správní řád, ve znění pozdějších předpisů jsou vždy účastníci podle § 94k písm. a), c) a d).

- Vypořádání s návrhy a námitkami účastníků:

Dne 14.06.2021 přišla nahlédnout do spisu paní  (účastník řízení), která do protokolu upozornila na havarijní stav zídky, pokračující devastaci oplocení a terénu, sesuv půdy a poškození kamenné zídky v těsné blízkosti jejího domu, což doložila fotodokumentací, která byla přiložena ke spisu.

Speciální stavební úřad ji seznámil s předloženou projektovou dokumentací a ujistil ji, že realizací stavby budou uvedené problémy vyřešeny.

Vyhodnocení připomínek veřejnosti:

- Připomínky veřejnosti nebyly podány

Poučení účastníků:

Proti tomuto rozhodnutí se lze odvolat do 15 dnů ode dne jeho oznámení ke Krajskému úřadu Olomouckého kraje, Odboru dopravy a silničního hospodářství podáním u zdejšího správního orgánu.

Odvolání se podává s potřebným počtem stejnopisů tak, aby jeden stejnopis zůstal správnímu orgánu a aby každý účastník dostal jeden stejnopis. Nepodá-li účastník potřebný počet stejnopisů, vyhotoví je správní orgán na náklady účastníka. Odvoláním lze napadnout výrokovou část rozhodnutí, jednotlivý výrok nebo jeho vedlejší ustanovení. Odvolání jen proti odůvodnění rozhodnutí je nepřípustné.

Po dni nabytí právní moci společného povolení speciální stavební úřad zašle stejnopis písemného vyhotovení společného povolení opatřený doložkou právní moci a vyhotovení ověřené dokumentace stavebníkovi a štítek obsahující identifikační údaje o povolené stavbě. Stavebník je povinen štítek před zahájením stavby umístit na viditelném místě u vstupu na staveniště a ponechat jej tam až do dokončení stavby, případně do vydání kolaudačního souhlasu; rozsáhlé stavby se mohou označit jiným vhodným způsobem s uvedením údajů ze štítku.

Společné povolení platí 2 roky ode dne nabytí právní moci, nestanoví-li stavební úřad v odůvodněných případech lhůtu delší, nejdéle však 5 let. Společné povolení pozbývá platnosti, jestliže stavba nebyla zahájena v době jeho platnosti. Společné povolení pozbývá platnosti též dnem, kdy stavební úřad obdrží oznámení stavebníka o tom, že od provedení svého stavebního záměru upouští; to neplatí, jestliže stavba již byla zahájena. Dobu platnosti společného povolení může stavební úřad prodloužit na odůvodněnou žádost stavebníka podanou před jejím uplynutím. Podáním žádosti se staví běh lhůty platnosti společného povolení.

Stavba nesmí být zahájena, dokud rozhodnutí nenabude právní moci.

Ing. Radovan Till
vedoucí oddělení dopravy

Oprávněná úřední osoba pro vyřizování: Vladislava Jurečková
Oprávněná úřední osoba pro podepisování: Ing. Radovan Till

Poplatek:

Správní poplatek podle zákona č. 634/2004 Sb., o správních poplatcích se nevyměňuje.

Toto rozhodnutí musí být vyvěšeno po dobu 15 dnů.

Vyvěšeno dne:

Sejmuto dne:

Rozdělovník

navrhovatelé (doručenky)

1. Město Zábřeh, Masarykovo náměstí č.p. 510/6, 789 01 Zábřeh

2.
3.
4.
5.
6.
7.
8.
9.
10.
11.
12.
13.
14.
15.
16.
17.
18.
19.
20.
21.

ostatní účastníci (doručenky)

22.

dále obdrží

23.
Šu
24.
25.
26.
78
27.
č.p

na vědomí

28.



MĚSTSKÝ ÚŘAD ZÁBŘEH



MUZB/43276/2021/OD

ODBOR SPRÁVNÍ, ODDĚLENÍ DOPRAVY
nám. Osvobození 15, 789 01 Zábřeh

Elektronicky

ČÍSLO JEDN.: MUZB/43276/2021/OD

SPIS. ZN.: DO.3175/2020/Ju

Rozdělovník

VYŘIZUJE: Vladislava Jurečková

TELEFON:

E-MAIL:

DATUM: 27.08.2021

SDĚLENÍ

Městský úřad Zábřeh, Odbor správní, oddělení dopravy, jako příslušný správní orgán Vám sděluje, že rozhodnutí č.j. MUZB/36195/2021/OD ze dne 14.07.2021

**„Stavební úpravy komunikace v lokalitě "Na Skokance" v Zábřehu,
k.ú. Zábřeh na Moravě“**

nabylo právní moci

ve smyslu ustanovení § 73 odst. 1 zákona č. 500/2004 Sb., správní řád, ve znění pozdějších předpisů **dne 20.08.2021** a je vykonatelné.

Vladislava Jurečková
referentka

Pozn. Ověřená PD bude předána osobním převzetím.

Rozdělovník

navrhovatelé (doručenky)

1. Město Zábřeh, Masarykovo náměstí č.p. 510/6, 789 01 Zábřeh