

LESY ČESKÉ REPUBLIKY, s.p.
Správa toků – oblast povodí Ohře
Zadávací list projekčních prací – projektové dokumentace

Název akce: „VN Louky Pyšná“

Stupeň projektové dokumentace:

Projektová dokumentace pro ohlášení a provádění stavby (DOS/DPS)

Místo: extravilán obce Pyšná

Obec s rozšířenou působností: Chomutov

Kraj: Ústecký kraj

Katastrální území: Pyšná

ČHP.: 1-14-01-0045-0-00

Název toků: *

IDVT: 10237531

Druh prací: oprava vodní nádrže

Charakter akce: neinvestiční

Vymezení úseku, v němž budou prováděny práce, jež jsou předmětem PD, a jeho délka: /

Popis stávajícího stavu:

Vodní nádrž je konstruována se zemní sypanou hrází ve tvaru přibližně podobnému písmeni U. Délka hráze je 81 m, výška je max. 3 m, šířka v koruně je min. 1,8 m. Hráz je v celé ploše pokryta travním dnem v patě hráze řídkce porostlé dřevinami.

Návodní líc je opevněn kamennou rovnaninou z LK porostlou travním dnem. *Rovnanina místy vykazuje drobné poruchy.* Vzdušný líc opevněn travním dnem.

Požerák je ze ŽB, dvoudlužový. Požerák je v dobrém technickém stavu.

Spodní výpust tvořena ŽB potrubím, DN 700 v délce 14 m. Výpust v dobrém technickém stavu.

Bezpečnostní přeliv je situován ve středu délky hráze. Jedná se o přeliv z kamenného zdiva s půdorysně zaoblenou přelivnou hranou délky 7,4 m. Šíře koruny zdiva je 0,7 m.

Odpad od přelivu z kamenného zdiva prochází hrází (skluz přemostěn dřevěnou lávkou na ocelových profilech s trubkovým zábradlím) a je v úrovni návodní hrany koruny hráze opatřen drážkami pro osazení dvou řad dluží šířky 1 m. U vzdušné paty hráze navazuje na skluz betonový propustek DN 1000 procházející pod lesní cestou. Propustek je z obou stran opatřen portály z kamenného zdiva s trubkovým zábradlím. *Těleso bezpečnostního přelivu vykazuje značné vady na zdivu, v pravém zavázání do hráze dochází k soustředěnému průsaku vody. Zdivo ostatních objektů je porostlé mechem a travinami a jeví poruchy spárování.*

Nádrž se nachází v extravilánu, kompletně na pozemcích LČR. Původní projektová dokumentace k nádrži se nedochovala, LČR disponují pasportem díla a manipulačně provozním řádem.

Popis návrhu a požadavků investora:

Návodní líc je opevněn kamennou rovnaninou z LK porostlou travním dnem. Rovnanina místy vykazuje drobné poruchy. Vzdušný líc opevněn travním dnem. *Projektant navrhne doplnění lokálních poruch v rovnanině lomovým kamenem.*

Požerák je ze ŽB, dvoudlužový. Požerák je v dobrém technickém stavu. Lávka a poklop v kombinaci dřeva a kovu v ucházejícím stavu. *Železné a dřevěné konstrukce budou navrženy k obroušení/otryskání a opětovnému natření.*

Bezpečnostní přeliv je situován ve středu délky hráze. Jedná se o přeliv z kamenného zdiva s půdorysně zaoblenou přelivnou hranou délky 7,4 m. Šíře koruny zdiva je 0,7 m. *Konstrukce bezpečnostního přelivu bude navržena ke stržení a znovuvybudování, buďto k vyždění z LK na MC nebo lépe ke zhotovení coby monolitické konstrukce z pohledového železobetonu.*

Odpad od přelivu z kamenného zdiva prochází hrází (skluz přemostěn dřevěnou lávkou na ocelových profilech s trubkovým zábradlím) a je v úrovni návodní hrany koruny hráze opatřen drážkami pro osazení dvou řad dluží šířky 1 m. U vzdušné paty hráze navazuje na skluz betonový propustek DN 1000 procházející pod lesní cestou. Propustek je z obou stran opatřen portály z kamenného zdiva s trubkovým zábradlím. *Těleso bezpečnostního přelivu vykazuje značné vady na zdivu, v pravém závazání do hráze dochází k soustředěnému průsaku vody. Zdivo ostatních objektů je porostlé mechem a travinami a jeví poruchy spárování. Veškeré konstrukce budou očištěny a otryskány tlakovou vodou, následně budou vysekány spáry a provedeno nové spárování. Rozsáhlejší poruchy budou navrženy k přezdění.*

Podklady poskytnuté objednatelem:

- Manipulační a provozní řád
- Pasport

Originální PD nedochována.

Termín provedení (dokončení a předání) díla – PD: 30.11.2023

Postup (fáze) zpracování PD:

- a) zajištění podkladů pro návrh technického řešení, návrh technického řešení (včetně návrhu rozsahu záborů pozemků) k předložení objednateli k posouzení,

T: 31.05.2023

- b) dokončení technického návrhu odsouhlaseného objednatelem v dokumentační komisi (DK) včetně stanovení přesného – maximálního rozsahu záborů pozemků, zajištění vyjádření orgánů a organizací (LS, koordinované stanovisko) a zajištění vyjádření vlastníků pozemků pro realizaci stavby (účelné využití sedimentu, zásadní přístupy ke stavbě) a zajištění souhlasů vlastníků dotčených pozemků s realizací stavby pro potřeby dočasných záborů (přístupy, manipulační plochy apod.),

T: 31.07.2023

- c) zpracování dokumentace pro ohlášení a pro provádění stavby včetně kompletní dokladové části

T: 30.11.2023

Vstupní výrobní výbor se uskuteční nejpozději do 14 dnů od podpisu Smlouvy o dílo v místě plánované stavby za účasti zástupce zhotovitele a oprávněné osoby objednatele.

Koncept projektu bude projednán na výrobním výboru svolaném projektantem do: 1 měsíce od podpisu smlouvy.

Projektová dokumentace pro ohlášení a pro provádění stavby bude objednateli předložena ke kontrole do závěrečné dokumentační komise nejpozději do: **31.10.2023**

Případné návrhy změn (vyplývající z výsledků projednávání návrhu technického řešení) objednatelem schváleného konceptu budou zhotovitelem znovu předloženy k projednání do DK objednatele.

PD pro projektová dokumentace pro ohlášení a provádění stavby bude vyhotovena v 6-ti samostatných paré a ve dvou vyhotoveních v elektronické (digitální) podobě (na flashdisku).

PD bude rozšířena o požadavky investora

Požadované podklady:

- geodetické práce - *výškopis (BPV) a polohopis (JTSK)*, vyhotovené geodetické podklady pro projektovou činnost budou předány objednateli v elektronické podobě (formáty dxf, dgn), včetně zřízení a zaměření všech bodů, které byly použity pro účely projektování a mohou být využity při vytyčovacích, kontrolních a dokumentačních činnostech,

Předmětem geodetických prací bude pouze těleso hráze, funkční objekty a odpadní koryto včetně propustku LC v délce 10,0 m pod výtok propustku LC.

Veškeré geodetické body budou vedle samostatného vyhotovení geodetického zaměření předány také jako TXT soubor v následujícím rozsahu a pořadí:

č.b. Y X Z kód

Pozor na správně zadané Y, X (pořadí, nezáporné)! Kódovací tabulka musí být přiložena!

Části PD – upřesnění požadavků (PD bude obsahově členěná dle příslušné vyhlášky):

- technická zpráva, doplněná o technické specifikace,
- průvodní zpráva, včetně uvedení seznamu dotčených vlastníků pozemků a staveb, seznam stavbou dotčených pozemků s uvedením jejich záborů a formy dotčení (trvalých i dočasných),
- fotodokumentace (*tělesa hráze, míst průsaků a objektů nádrže*)
 - fotodokumentace bude předána jako jednotlivé soubory JPEG, a to v plné kvalitě pořízení,
 - fotodokumentace v listinné (tištěné) podobě bude předána jako samostatná příloha projektové dokumentace, veškerá paré budou obsahovat plnobarevnou přílohu,
- přehledná mapa povodí 1:50 000 s vyznačením povodí,
- přehledná mapa 1:10 000 s vyznačením objektů,
- statické výpočty (budou vypracovány tak, aby byly kontrolovatelné – vždy bude uveden postup výpočtu), výpočty budou doplněny o komentář zdůvodňující vstupní parametry, postup a vhodnost výpočtu, výsledky výpočtů a zdůvodnění daného návrhu,
- situace (v předpokládaném rozsahu – celkový situační výkres s uvedením základního výškopisu a polohopisu, koordinační, vytyčovací, podrobný situační výkres se zobrazením vrstevnic nebo výškových bodů a hodnot z geodetického zaměření, výkres vegetace) na podkladu katastrální mapy - min. v rozsahu vyhlášky 499/2006 Sb. v účinném znění a ČSN 01 3469:
 - a) s vyznačením nových (rekonstruovaných, opravovaných) staveb, dopravní a technické infrastruktury, zařízení stavenišť, přístupových komunikací, kácených a ochráněných dřevin, hranic pozemků, maximálních záborů, vlastníků dotčených pozemků (včetně přístupů) apod.
- příčné profily – každý profil bude obsahovat tabulku, ve které budou uvedeny údaje vztahující se k navrhovaným opatřením např. plochy výkopů, plochy násypů, délky svahování, označení břehů atd. Příčné profily budou vždy umístěny také do místa změny konstrukce či parametrů (např. změna typu opevnění, sklon atd. – **každý profil bude obsahovat tabulku, ve které budou uvedeny údaje vztahující se k navrhovaným opatřením např. plochy výkopů, plochy násypů, délky svahování, označení břehů atd.**,
- vzorové příčné profily – pro každý konkrétní druh navrhovaného opatření či konstrukce. Vzorový příčný profil bude vždy obsahovat podrobné popisy, kóty a detaily, které z důvodu přehlednosti nebudou obsaženy v příčných profilech,

- výkresy všech objektů s uvedením tvaru půdorysu, odpovídajících řezů (podélný řez, příčné řezy), pohledů a podrobností zobrazení – z výkresů musí být jasně identifikovatelný tvar konstrukce, všech konstrukčních prvků a podrobností, včetně úplného popisu materiálů, hmotových tabulek a specifických požadavků,
- prováděcí výkresy podrobností – *detailů konstrukcí, sanace betonových objektů, nebo pak zejména kladečská schémata uložení kamene např. v případě navržení nového BP, uložení výztuže, ukotvení případných kamenných obkladů, dilatace případných nových konstrukcí, pracovní spáry, osazení zábradlí a nové lávky na požerák, apod.*
- výkresy výkopů a výlomů pro veškeré stavební konstrukce se zobrazením výkopů pomocí půdorysů a příčných řezů, popř. také pomocí podélného profilu, s uvedením tabulky kubatur (výkopů), délkových a výškových kót s ohledem na stávající dispozice terénu a objektů,
- výkresy pracovních postupů pro konstrukce a technologie vyžadující přesný pracovní postup požadovaný projektovou dokumentací nebo technologickým postupem použitého materiálu (*např. těsnící matrace, sanace, stříkaný beton, případně bourání*),
- prováděcí výkresy pomocných a dočasných konstrukcí (*bednění, pažení, převádění vody, přístupy, ochrana dřevin*),
- podklady pro vytyčení stavby – vytyčovací schéma (*v případě, že budou budovány nové objekty ve stejných parametrech*),
- zajištění pevných výškových bodů, včetně jejich fotodokumentace a podrobného popisu,
- katastrální snímky (situace zaměření – geodetické zaměření na podkladu katastrální mapy (podklady vyžádané u příslušného KÚ) bez znázornění ostatních prvků – vyšší váhu má katastrální mapa),
- situace s vlastnickými vztahy (pozemkový elaborát) – situace (návrh) vložená do aktuálních podkladů vyžádaných u příslušného KÚ (podklady KÚ budou platné ke dni odevzdání PD), s barevným odlišením pozemků objednatele a pozemků okolních vlastníků, podklady musí být v maximální dostupné kvalitě. V případě, že dojde v průběhu zpracování PD ke změnám v podkladech poskytovaných KÚ, musí být na tuto skutečnost objednatel upozorněn a dále bude dohodnut další postup,
- zásady organizace výstavby jako samostatná příloha PD, včetně situace se zákresem staveniště, zařízení staveniště, přístupů, skládek apod. (situace ZOV). Veškeré přístupy, zařízení staveniště, skládky a dočasné deponie budou navrženy na základě uzavřených smluv s majiteli pozemků. Součástí zprávy ZOV budou rovněž požadavky na zabezpečení staveniště a stavby proti vstupu neoprávněných osob a dle potřeby popis vnitrostaveništní dopravy, nutných zpevněných sjezdů, provizorních komunikací a další náležitosti zabezpečující řádnou realizaci stavby. Dále bude uveden požadavek na případné používání speciální mechanizace s uvedením např. maximální váhy, šířky, brodivosti, použití drapáku apod.,
- technické charakteristiky, popisy a podmínky provádění stavebních prací, technologické postupy s odkazy na příslušné předpisy a normy,
- podrobná specifikace navrhovaných materiálů a konstrukcí včetně stanovení minimálních kvalitativních požadavků,
- zpracování specifických požadavků vyplývajících z dotačního titulu – objednatel předpokládá, že akce bude financována z §35 lesního zákona,
- seznam pobřežníků, výpisy dotčených parcel a jejich vlastníků (případně i jejich uživatelů) s uvedením záborů pozemků a způsobu dotčení (využití) – dočasný zábor,
- výkaz výměr (u jednotlivých položek bude vždy uveden způsob a postup výpočtu a jejich popis) s odkazujícím popisem na příslušnou grafickou nebo textovou část projektové dokumentace, ve které bude možné daný výpočet jednoznačně ověřit,
- soupis stavebních prací, dodávek a služeb s výkazem výměr (slepý rozpočet), včetně položek vedlejších a ostatních nákladů investora vyplývajících ze zpracování projektové dokumentace a požadavků objednatele, soupis prací bude vypracován v cenové soustavě ÚRS (cenová úroveň platná ke dni řádně dokončeného díla objednateli), elektronická podoba soupisu prací bude splňovat požadavky pro zadávání veřejné zakázky, elektronická podoba soupisu bude zpracována v otevřeném formátu XLSX,

- v případě potřeby použití položek neobsažených v cenové soustavě ÚRS bude předložena a objednatelem odsouhlasená individuální kalkulace a rozbor takovýchto položek (kalkulace a rozbor „TOV“ neceníkových položek budou samostatně předány objednateli, včetně poskytnutých vzorových položek),
- dílčí a souhrnné rozpočty (kontrolní rozpočet), budou obsaženy v paré č. 1 a 2 projektové dokumentace, budou vypracovány v cenové soustavě ÚRS a v cenové úrovni platné k termínu odevzdání prací, bude-li zhotovitel v prodlení s řádným dokončením díla a jeho předáním objednateli, předá objednateli řádně dokončené dílo v podobě s položkovým rozpočtem vypracovaným v cenové soustavě ÚRS platné ke dni předání řádně dokončeného díla objednateli,
- posouzení nutnosti vypracování plánu BOZP (komentář, zda plán BOZP vypracovávat či nevypracovávat a uvedení důvodů),
- návrh harmonogramu prací,
- návrh povodňového plánu dle TNV 75 2931 a zákona č. 254/2001 Sb. v účinném znění s potvrzením souladu s povodňovým plánem obce,

Požadovaný obsah dokladové části:

- zápisy z výrobních výborů (vypracované zhotovitelem, odsouhlasené objednatelem),
- vyjádření správců a vlastníků inženýrských sítí pro veškerou technickou infrastrukturu v daném místě obvyklou dle vyžádaného seznamu od příslušného stavebního úřadu, popř. z dostupného seznamu registru subjektů technické infrastruktury (www.rsti.cz), včetně vyjádření příslušné obce, popř. vlastníků dotčených pozemků k existenci inženýrských sítí a technických zařízení, Zdrojový seznam subjektů technické infrastruktury bude součástí dokladové části.
- vyjádření a souhlasy orgánů a organizací a dotčených fyzických a právnických osob (souhlasy budou vyznačeny na samostatném situačním výkresu);
- stanovisko správce povodí,
- stanovisko obce (zastupitelstva obce),
- koordinované závazné stanovisko obce s rozšířenou působností,
- vyjádření o souladu navrhované stavby se záměry územního plánování (dle § 15 SZ),
- vyjádření vlastníků lesů do 50 m,
- vyjádření odborného lesního hospodáře (dále jen „OLH“) k PD a zamýšleným činnostem na pozemcích náležejících do PUPFL (např. účelné využití zeminy apod.),
- stanovisko orgánu státní správy lesů a souhlas se stavbou dle § 14 lesního zákona,
- odnětí pozemků plnění funkcí lesa (znalecké posudky a rozhodnutí) v případě nutnosti vynětí či odnětí,
- vyjádření Českého rybářského svazu (MO ČRS Chomutov),
- vyjádření uživatele rybářského revíru,
- stanovisko orgánu památkové péče,
- doklad o prokazatelném oznámení Archeologickému ústavu Akademie věd ČR
- závazné stanovisko orgánu ochrany přírody k zásahu do VKP podle ustanovení § 4 odst. 2. zákona č. 114/1992 Sb., ve znění pozdějších předpisů,
- souhlas k některým činnostem ve zvláště chráněných územích podle ustanovení § 44 zákona č. 114/1992 Sb., ve znění pozdějších předpisů (v případě že bude požadováno ve vyjádření orgánu OŽP, zajistí zpracovatel PD)
- výjimka ze zákazů zvláště chráněných druhů rostlin a živočichů podle ustanovení § 56 zákona č. 114/1992 Sb., ve znění pozdějších předpisů (v případě že bude požadováno ve vyjádření orgánu

OŽP, zajistí zpracovatel PD; dle náleзовé databáze se vyskytuje např. zmije obecná, hrachor různolistý)

- další doklady z hlediska zájmů ochrany přírody (*krajinný ráz, památné stromy, evropsky významné lokality, ptačí oblasti a další*),
- vypracování souhrnu podmínek stanovených pro umístění, povolení a provádění stavby, včetně uvedení způsobu jejich vyřázení,

Ostatní požadavky:

- štítek na deskách projektu bude kromě ostatních údajů obsahovat ČHP dotčeného toku, IDVT a ř. km stavby (dle CEVT),
- součástí PD (v části Zásady organizace výstavby) bude posouzení plnění povinností zadavatele stavby podle zákona č. 309/2006 Sb., o zajištění dalších podmínek bezpečnosti a ochrany zdraví při práci, ve znění pozdějších předpisů, zda je stavbu možné realizovat 1 zhotovitelem (např. jedná se o jednoduchou stavbu s nízkou náročností na koordinaci, neobsahující žádná technologická zařízení apod.) a zda bude stavba svým rozsahem podléhat povinnosti doručení oznámení o zahájení prací oblastnímu inspektorátu práce (celkový plánovaný objem prací a činností během realizace díla přesáhne 500 pracovních dnů v přepočtu na jednu fyzickou osobu) – tedy zda je nutné určit koordinátora bezpečnosti a ochrany zdraví při práci ve fázi přípravy díla,
- veškeré základové spáry betonových nebo zděných stavebních konstrukcí budou navrženy jako vodorovné v podélném i příčném směru, v případě potřeby vyrovnání výškových rozdílů nivelety bude základová spára odstupňována,
- způsob použití, využití a likvidace výkopků v souladu se zákonem č. 541/2020 Sb. o odpadech (dále jen "zákon o odpadech"), případně způsob nakládání s odpady (vybouraný materiál, sediment, pařezy, přebytečná a jinak nevyužitelná zemina apod.) - bude vyřešeno v rámci PD, a to včetně zajištění splnění všech legislativních podmínek s tím spjatých (zákon o odpadech, včetně prováděcích vyhlášek, zákon č. 156/1998 Sb., o hnojivech, ve znění pozdějších předpisů, zákon č. 334/1992 Sb., o ochraně zemědělského půdního fondu, ve znění pozdějších předpisů, vyhláška č. 257/2009 Sb., o používání sedimentů na zemědělské půdě a další obecně závazné právní předpisy, ve znění pozdějších předpisů) a další obecně závazné právní předpisy, v účinných zněních) – ve spolupráci (součinnosti) s investorem bude preferováno - vybráno ekonomicky a ekologicky nejvhodnější řešení. Návrh využití či uložení odpadu zhotovitel projedná s vlastníky a nájemci dotčených pozemků (včetně přístupů apod.), zajistí jejich vyjádření (souhlasy) včetně podmínek uzavření smlouvy pro takové využití (uložení); výsledky tohoto projednání sdělí objednateli a zároveň mu předá vyjádření s návrhem smlouvy, předem objednatelům odsouhlaseným, podepsaným vlastníkem (případně i nájemcem),
- **objednatel předpokládá vyrovnanou bilanci pro výkopek**
- zhotovitel projedná s uživatelem rybářského revíru podmínky, za nichž uživatel rybářského revíru provede slovení rybní obsádky v místě stavby, realizované na základě projektové dokumentace pořízené dle této smlouvy, včetně pořízení protokolů výsledku slovení (minimálně přehled odchycených druhů s počtem odlovených jedinců a určení místa, kam budou přemístěny; pokud bude toto místo dodatečně změněno, protokol bude odpovídajícím způsobem doplněn) a zajistí jeho vyjádření v uvedeném směru, výsledky tohoto projednání sdělí objednateli a zároveň mu předá vyjádření podepsané uživatelem dle věty první,
- součástí PD bude návrh plánu kontrolních prohlídek stavby ve vazbě na podstatné fáze provádění stavby – plán kontrolních prohlídek stavby,
- projekt bude členěn na stavební objekty dle požadavku investora a podle charakteru finančních prostředků (provozní/investiční), všechny stavební objekty budou zatříděny do druhu a oboru stavebnictví dle klasifikace stavebních objektů,
- zhotovitel projedná návrh technického řešení stavby na výrobních výborech, které svolá v průběhu zpracování projektové dokumentace za účasti objednatelů a dalších zúčastněných stran dotčených stavbou, zhotovitelem vypracované zápisy z výrobních výborů (odsouhlasené objednatelům) budou

součástí dokladové části projektové dokumentace (paré č. 1), návrh technického řešení předkládaný dotčeným osobám, orgánům státní správy a samosprávy, bude předem projednán a odsouhlasen objednatelem,

- pro účely konání výrobních výborů předloží zhotovitel objednateli potřebné podklady v elektronické podobě *minimálně 5 pracovních dnů* před konáním výrobního výboru,
- projektant provede odborný výklad v DK objednatele (*min. 2 DK*) a poskytne DK potřebné podklady (např. fotodokumentace, textová část, výkresy v elektronické podobě – formát pdf a soupisy prací) v termínu *minimálně 7 pracovních dní předem* (před konáním DK), zhotovitel předloží objednateli pro účely závěrečného posouzení shody s požadavky objednatele (odevzdání prací) *1 ks kompletní paré PD* v tištěné podobě a její elektronickou podobu, a to *nejpozději 14 pracovních dní* před termínem odevzdání díla,
- zápisy z dokumentačních komisí budou součástí dokladové části paré č. 1 projektové dokumentace obsahující veškeré originální doklady, návrh technického řešení předkládaný dotčeným osobám bude předem projednán s objednatelem,
- PD bude předána i v elektronické podobě na CD v členění dle vyhlášky č. 499/2006 Sb. v účinném znění (celá PD ve formě needitovatelné – formát *.pdf, editovatelné - formát *.doc, *.xls, *.dwg, *.dgn),

*Pozn. Objednatel preferuje doplnění elektronické podoby o odemčený formát *.pdf s jednotlivými vrstvami a úplnou strukturou výkresu.*

- *originály všech dokladů budou samostatnou přílohou paré č. 1 projektové dokumentace (paré č. 1 bude navíc v rámci projektu obsahovat kopii dokladové části),*
- listinné doklady správních orgánů budou investorovi předloženy v originálním vyhotovení včetně razítka a podpisu, v případě doručení listinných dokladů zhotoviteli PD datovou schránkou, budou tyto doklady opatřeny ověřovací doložkou,
- veškerá správní rozhodnutí budou investorovi předložena včetně razítka nabytí právní moci, resp. s doložkou o nabytí právní moci,
- zhotovitel souhlasí s rozmnožováním díla pro potřeby zajištění přípravy stavby a pro zadání a realizaci stavby, zhotoviteli bude zapůjčena stávající dokumentace stavby a doklady související se stavbou,
- zhotoviteli budou protokolárně zapůjčeny stávající doklady související se stavbou, které má objednatel k dispozici,
- součástí zadání je i provádění autorského dozoru, který bude prováděn formou kontrolní činnosti projektanta na stavbě – účasti autorizované osoby na stavbě dle potřeb objednatele (zpravidla při kontrolních dnech, kontrolních prohlídkách stavby, při předání a převzetí zhotovené stavby apod.), v rámci výkonu autorského dozoru bude zhotovitel kontrolovat soulad prováděné stavby s jím zhotovenou ověřenou (schválenou) PD, se stavebním povolením (územním rozhodnutím), jakož i s dalšími právními akty a vyjádřeními, které jsou pro realizaci stavby závazné, předpokládaný rozsah autorského dozoru na stavbě ve dnech (dle zadávací dokumentace) zadavatel stanovil pouze pro účely hodnocení nabídkové ceny, přičemž skutečný rozsah prací bude závislý na jeho konkrétních potřebách.

Přílohy:

- 1) Situace budoucího staveniště (s uvedením ř. km dle CEVT)
- 2) Fotodokumentace

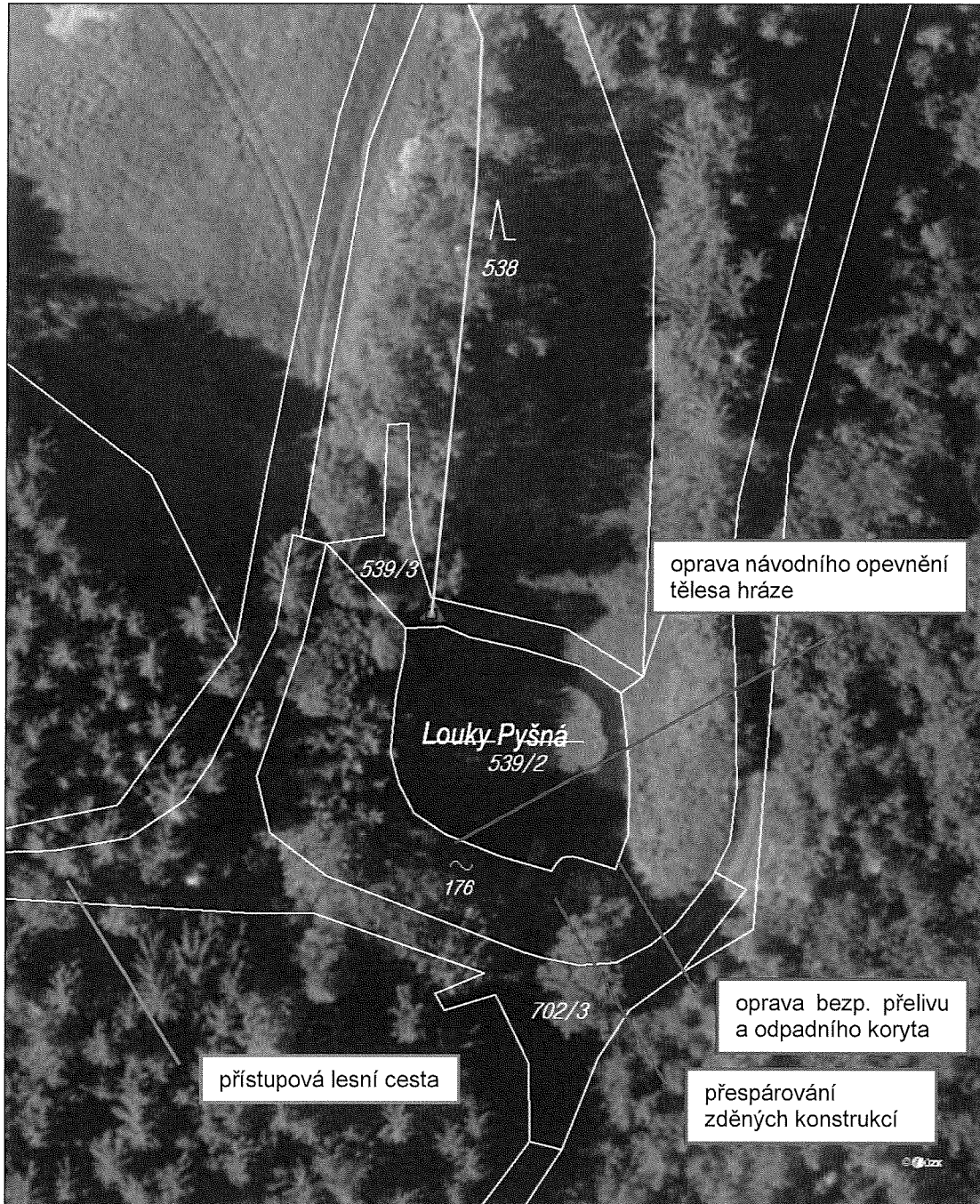
Objednatel:

Zhotovitel:

Dne:

Dne:

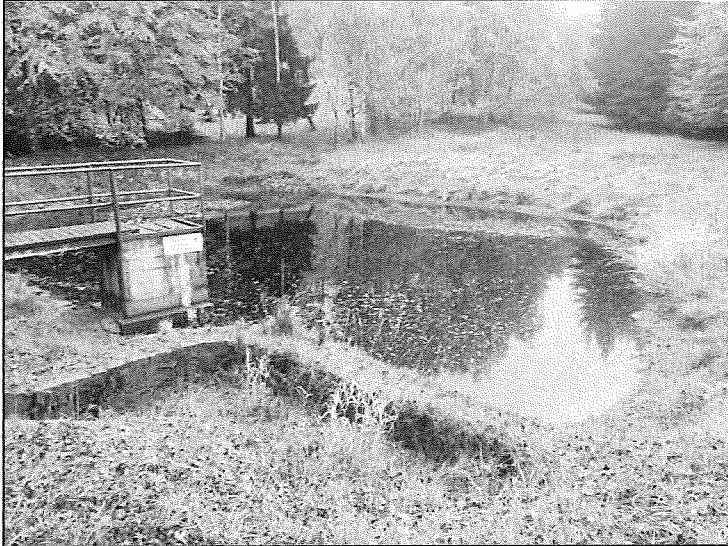
Příloha č. 1.: Situace budoucího staveniště



1 : 500

Odbor HÚL, oddělení GIS, GrDS

Příloha č. 2.: Fotodokumentace



Obr. č. 1.: celkový pohled na VN Louky Pyšná



Obr. č. 2.: pohled na bezp. přeliv navržený k opravě



Obr. č. 3.: pohled na aktivní průsak zavázáním bezp. přelivu



Obr. č. 4.: pohled na přístupovou lesní cestu



Obr. č. 5.: pohled na poruchy spárování zdiva

Nabídkový položkový rozpočet k zakázce:

VN Louky Pyšná

Evidenční číslo zakázky:

Specifikace nabídkové ceny		Dílčí cena v Kč bez DPH	Cena celkem v Kč bez DPH
Projektová dokumentace (PD)	1. cena za zajištění podkladů pro návrh technického řešení, návrh technického řešení k předložení objednateli k posouzení	70 000	X
	2. cena za dokončení technického návrhu odsouhlaseného objednatelem v DK včetně stanovení přesného - maximálního rozsahu záborů pozemků, zajištění vyjádření orgánů a organizací a zajištění vyjádření vlastníků pozemů pro realizaci stavby a zajištění souhlasů vlastníků dotčených pozemků s realizací stavby pro potřeby dočasných záborů	75 000	X
	3. cena za zpracování dokumentace pro ohlášení a pro provádění stavby včetně kompletní dokladové části	78 000	X
	4. cena celkem (suma 1 - 3) za zpracování projektové dokumentace (Cpd)	0	223 000
Autorský dozor (AD)	5. sazba za jeden den účasti na stavbě formou autorského dozoru (Cdoz)	5 000	X
	6. cena za 5 dnů účasti na stavbě formou autorského dozoru (Pdoz)	X	25 000
PD + AD	Nabídková cena celkem za PD a AD (4 + 6 = Nc)	X	248 000

pozn:

X - buňky takto označené nevyplňovat

Upozornění k hodnocení nabídek:

Pro účely hodnocení (porovnání) nabídek podaných na příslušnou veřejnou zakázku uchazeč v nabídce stanoví nabídkovou cenu podle následujícího vzorce: $Nc = Cpd + (Pdoz \times Cdoz)$, přičemž Nc je nabídkovou cenou, Cpd je uchazečem nabízená cena za dílo (projektovou dokumentaci), $Pdoz$ je zadavatelem předpokládaný rozsah autorského dozoru na stavbě ve dnech, $Cdoz$ je uchazečem nabízená sazba za jeden den účasti na stavbě, $Pdoz$ zadavatel stanovil pouze pro účely hodnocení nabídkové ceny, přičemž skutečný rozsah prací bude závislý na jeho konkrétních potřebách.

