

SMLOUVA O DÍLO

č. 2023/14

uzavřená podle ustanovení § 2586 a následujících zákona č. 89/2012 Sb., občanského zákoníku v platném znění mezi níže uvedenými smluvními stranami

Název dodávky: „Hořice - přechod pro chodce v ul. Husova“

1. Smluvní strany

1. OBJEDNATEL:

Obchodní firma: Město Hořice
IČ: 00271560
DIČ: CZ699005965
Sídlo: náměstí Jiřího z Poděbrad 342, Hořice
Zastoupený: starostou panem Ing. arch. Martinem Pourou

2. ZHOTOVITEL:

Obchodní firma: IZOTRADE s.r.o.
Sídlo / místo podnikání: Křenova 438/7, 162 00 Praha 6 – Veleslavin / Sběř 81, 507 03 Vysoké Veselí
Zastoupený / jednatel: jednatelem panem Jiřím Skalou
IČ: 28368509
DIČ: CZ28368509
Bankovní spojení: Česká spořitelna, a.s., Nový Bydžov
číslo účtu: 5505772359/0800

(objednatel a zhotovitel jsou dále označováni společně jen jako „smluvní strany“ či „strany“ nebo kterýkoli z nich samostatně jen jako „strana“ nebo jako „zhotovitel“ a „objednatel“)

uzavírají níže uvedeného dne, měsíce a roku tuto smlouvu:

2. Předmět smlouvy

1. Zhotovitel se zavazuje, že v rozsahu této smlouvy, v souladu s výzvou a výkazem výměr v kvalitě odpovídající platným normám ČSN, EN, vyhláškám o obecných technických požadavcích na výstavbu, ISO normám, platným zákonům a předpisům souvisejících s plněním zakázky a provede stavební práce s názvem: „**Hořice - přechod pro chodce v ul. Husova**“ tvořící předmět smlouvy. Předmětem smlouvy (v textu označovaného též pojmy „předmět díla“ či „dílo“)

tvoří stavební práce a dodávky dle výzvy a výkazu výměr, a cenové nabídky zhotovitele, které jsou přílohou této smlouvy.

2. Zhotovitel je povinen řídit se pokyny objednatele. Postup prací musí odpovídat v tomto rámci zájmům objednatele.
3. Zhotovitel je povinen v rámci předmětu smlouvy provést veškeré práce, dodávky, služby a výkony kterých je třeba trvale nebo dočasně k zahájení, dokončení a předání předmětu smlouvy, k jeho úspěšnému užívání a uvedení do řádného provozu, a to v souladu s platnými normami, předpisy a touto smlouvou.
4. Zhotovitel jako odborná firma provedl kontrolu předaných podkladů a dokumentace a prohlašuje, že oznámil objednateli chyby, vady nebo jiné nedostatky předané dokumentace, včetně smlouvy o dílo, které by bránily provedení díla a bezvadnému provozu díla a je si vědom toho, že v průběhu provádění prací v souvislosti s prováděním díla nemůže uplatňovat nároky na úpravu smluvních podmínek z důvodů, které mohl zjistit již při seznamování se s takovými podklady. Dále se zhotovitel plně obeznámil se situací na staveništi, důkladně zkontroloval všechny podmínky včetně stavební připravenosti a prohlašuje, že neshledal žádné překážky, které by bránily zahájení realizace díla včetně jeho řádného dokončení dle této smlouvy.
5. Zhotovitel provede dílo odbornými kvalifikovanými zaměstnanci. Zhotovitel odpovídá za to, že bude mít pro své zaměstnance veškerá potřebná úřední povolení a platná kvalifikační oprávnění pro provádění díla. Doklad o kvalifikaci pracovníků je zhotovitel povinen předložit na požádání objednatele.
6. Veškeré důsledky vzniklé nesplněním výše uvedených povinností jdou k tíži zhotovitele.
7. Místem plnění díla je přechod v ulici Husova před gymnáziem.
8. V případě nerealizace některých prací z nabídkového rozpočtu nebudou tyto práce fakturovány.

3. Doba plnění

1. Termín zahájení prací: červenec - srpen 2023, doba realizace - max. 30 dní. dle dohody s objednatelem
2. Termín dokončení a předání díla zhotovitelem: nejdéle do 31.8.2023, doba realizace max. 30 dní
3. Zhotovitel je oprávněn přerušit práce pouze na příkaz objednatele nebo v případě vyšší moci. Za vyšší moc se pokládají okolnosti, které vznikly po uzavření této smlouvy v důsledku stranami nepředvídatelných a neodvratitelných událostí mimořádné povahy, majících bezprostřední vliv na plnění díla jako jsou zejména stávky, výluky, blokády, válka, hrozba války, mobilizace, převraty, přírodní katastrofy, odmítnutí povolení vládou nebo dalšími úřady v takovém rozsahu, že zabraňují nebo zpožďují splnění smluvních závazků.
V případě vyšší moci se prodlužuje lhůta ke splnění smluvních závazků podle dohody smluvních stran odpovídající vzniklé situaci. Smluvní strana, u které nastal případ vyšší moci, musí o tom nejpozději do 3 dnů od data vzniku takové okolnosti písemně uvědomit druhou smluvní stranu. Ve stejné lhůtě uvědomí písemně druhou stranu i o tom, že dotyčná situace pominula.
4. Zhotovitel se zavazuje, že úpravu lhůty plnění bude uplatňovat pouze v případě, že z důvodů výše uvedených nebude technicky možné dílo dokončit ve lhůtě smluvené. Zhotovitel se zavazuje, že i v těchto případech vyvine maximální úsilí k dodržení původní lhůty pro dokončení díla.
5. Objednatel není povinen zhotovitele o dodržení výše uvedených termínů upomínat. Nedodržením dílčího, popř. jiného termínu plnění díla uvedeného v této smlouvě, dochází k prodloužení zhotovitele se všemi důsledky z toho plynoucími.

4. Odměna za dílo

1. Zhotovitel převzal a prostudoval před zahájením prací od objednatele veškeré podklady nezbytné k řádnému provedení díla dle této smlouvy, podklady pečlivě prostudoval a prohlašuje, že k ní nemá

žádné výhrady, provedl její ocenění a na základě všech informací předložil objednateli nabídku konečné ceny jím prováděného díla.

2. Odměna za dílo dle čl. 2 se sjednává jako cena maximální **bez DPH**, která zahrnuje veškeré náklady zhotovitele spojené s provedením prací, dodávek, služeb a výkonů včetně odvozu a řádné likvidace odpadů a to ve výši:

496 338,- Kč

(slovy: čtyřistadevadesátšesttisíctřistatřicet osm korun českých)

3. Fakturace proběhne dle zákona 235/2004 o DPH §92 v platném znění. (přenesená daňová povinnost)
4. Nad rámec dohodnuté odměny za dílo se zhotovitel zavazuje provést po dohodě s objednatelem i případné požadované vícepráce a změny. Změny v položkovém rozpočtu a rozsahu realizovaných prací podléhají písemnému schválení obou smluvních stran. Případné vícepráce budou přednostně oceněny jednotkovými cenami z nabídky zhotovitele, pokud tyto v nabídce nebudou, budou oceněny cenami dle ceníku ÚRS 2023.

5. Platební podmínky

1. Smluvní strany se dohodly na tom, že úhrada ceny bude objednatelem provedena následovně: nebude poskytnuta záloha, po dokončení a převzetí prací bude vystavena konečná faktura. Rozsah konečného plnění bude odsouhlasen zjišťovacím protokolem, jež bude obsahovat soupis skutečně provedených prací. Tento den je zároveň dnem uskutečnění zdanitelného plnění. Zástupce objednatele na stavbě je povinen tyto zjišťovací protokoly zhotovitele ověřit a potvrdit svým podpisem nejpozději do 5 pracovních dnů jejich správnost a oprávněnost. Objednatelem potvrzený zjišťovací protokol bude přílohou daňového dokladu (faktury), kterým bude cena díla vyúčtována dle § 92 zákona o DPH – přenesená daňová povinnost. Konečnou fakturu je zhotovitel oprávněn vystavit teprve po řádném dokončení celého díla bez vad a nedodělků dle této smlouvy.
2. Nedojde-li mezi oběma stranami k dohodě při odsouhlasení množství nebo druhu provedených prací, je zhotovitel oprávněn fakturovat pouze práce, u kterých nedošlo k rozporu. Pokud bude faktura zhotovitele obsahovat i vícepráce, které nebyly objednatelem odsouhlaseny a smluvně zabezpečeny dle smlouvy o dílo – dodatkem, je objednatel oprávněn fakturu vrátit. Práce, které provedl zhotovitel mimo smluvní objem nebo o své újmě, odchylně od smlouvy, se do soupisu prací nesmějí zařazovat. Úhrada těchto prací se provede jen tehdy, jestliže objednatel dodatečně takové práce za nutné nebo žádoucí uzná a tyto budou smluvně zabezpečeny. Pak se k samostatnému soupisu těchto prací přikládá i uzavřený dodatek smlouvy o dílo.
3. Splatnost daňového dokladu je **25 dnů** ode dne jeho doručení na doručovací adresu objednatele. Pokud je pohledávka zhotovitele neoprávněná nebo má-li platební doklad jiné vady, je objednatel oprávněn do 14 ti dnů po jeho obdržení platební doklad bez zaplacení vrátit. Ve vráceném daňovém dokladu musí vyznačit důvod vrácení. Zhotovitel je povinen podle povahy nesprávnosti daňový doklad opravit nebo nově vyhotovit. Oprávněným vrácením daňového dokladu přestává běžet původní lhůta splatnosti. Celá lhůta běží znovu ode dne doručení (příp. odevzdání) opraveného nebo nově vyhotoveného daňového dokladu.
4. Daňový doklad se považuje zaplacený dnem, kdy je platba odepsána z účtu objednatele na účet zhotovitele uvedený v záhlaví této smlouvy.

6. Změna termínů

Objednatel je oprávněn po dohodě se zhotovitelem v návaznosti na změnu svých finančních možností rozhodnout o zastavení výstavby, jejím zpomalení či o dočasném zastavení dílčích prací. O takovém rozhodnutí musí zhotovitele písemnou formou vyzoomět, přičemž termíny plnění se pro takový případ posouvají adekvátně prodlení, které díky takovému rozhodnutí objednatele nastane.

7. Staveniště

1. Objednatel se zavazuje předat staveniště zhotoviteli dle vzájemné dohody v průběhu července až srpna 2023 po podpisu a zveřejnění této smlouvy v registru smluv. Zhotovitel přebírá okamžikem předání staveniště v plném rozsahu odpovědnost za vlastní řízení postupu prací, za sledování a dodržování předpisů o bezpečnosti práce a ochrany zdraví při práci, zachování pořádku na staveništi, za požární bezpečnost a za dodržování předpisů o ochraně životního prostředí. Rovněž odpovídá za provádění prací ve vyžadované kvalitě a ve stanovených termínech.
2. Za všechny škody, které vzniknou v důsledku provádění stavby objednateli případně třetím osobám, odpovídá zhotovitel díla, který je povinen uhradit vzniklou škodu, nebo škodu odstranit na své náklady.
3. Objednatel je oprávněn kontrolovat provádění prací a svá stanoviska psát do stavebního deníku, má přístup na všechna pracoviště zhotovitele, kde jsou zpracovávány, nebo uskladněny dodávky pro stavbu.
4. Materiály nebo stavební dílce, které nejsou v souladu s předanou nabídkou, zadávací dokumentací nebo neodpovídají požadovaným parametrům, musí být z nařízení objednatel ze staveniště odstraněny v požadované lhůtě. Nestane-li se tak, je objednatel oprávněn k jejich odstranění na náklad zhotovitele.
5. Zhotovitel je povinen udržovat na převzatém staveništi, pracovištích a přilehlých komunikacích pořádek a čistotu a je povinen průběžně odstraňovat odpady a nečistoty vzniklé jeho pracemi v souladu s obecně platnými právními předpisy.
6. Vykličené staveniště bude protokolárně předáno nejpozději do 5 kalendářních dnů po předání a převzetí bezvadného díla.

8. Předání díla

1. Zhotovitel je povinen písemně oznámit objednateli 5 dnů předem, kdy bude dílo připraveno k odevzdání bez vad a nedodělků.
2. Zhotovitel je povinen připravit a doložit u přejímacího řízení tyto doklady:
 - Písemné prohlášení zhotovitele o tom, že dílo bylo provedeno a dokončeno v souladu se smlouvou a s požadavky objednatel, všemi příslušnými právními předpisy, normami a standardy.
 - **Fotodokumentaci z průběhu výstavby.**
3. O průběhu přejímacího řízení pořídí objednatel zápis, ve kterém se mimo jiné uvede i soupis drobných vad a nedodělků, pokud je dílo obsahuje, s termínem jejich odstranění.
4. Splněním díla se rozumí úplné provedení díla, podepsání konečného předávacího protokolu a předání a převzetí díla včetně podepsání zápisu o odstranění všech případných vad a nedodělků a předání všech dokladů shora uvedených.

9. Odpovědnost zhotovitele za vady díla

1. Zhotovitel se zavazuje, že dílo bude mít vlastnosti specifikované touto smlouvou o dílo po celou záruční dobu. Tato záruční doba začíná běžet dnem předání a převzetí díla ze strany objednatel a končí uplynutím **60 měsíců** ode dne předání a převzetí díla bez vad a nedodělků objednatel.
2. V případě, kdy po předání a převzetí zjistí objednatel vady díla, je oprávněn vady reklamovat písemnou formou. V Reklamaci objednatel vady popíše, popřípadě uvede jak se projevují.
3. Objednatel má vůči zhotoviteli následující práva z odpovědnosti za vady:
 - a) v případě, že lze vadu odstranit formou opravy, má právo na bezplatné odstranění reklamované vady,
 - b) v případě, že zhotovitel vadu neuzná a objednatel se rozhodne vadu odstranit na svoje náklady, je zhotovitel povinen mu tyto náklady nahradit, pokud bude prokázáno, že reklamovaná vada existuje, zhotovitel za ni odpovídal a vynaložené náklady odpovídají obvyklé ceně takových prací,
 - c) v případě, že vada bude takového charakteru, že nebude možné bez značných nákladů dílo uvést v řádný stav, aby plnilo svůj smluvní účel, je objednatel oprávněn odstoupit od smlouvy.



Odstoupení musí být písemné, musí v něm být uveden důvod odstoupení a musí být doručeno zhotoviteli.

4. Zhotovitel odpovídá objednateli za vady ve smyslu § 2615 občanského zákoníku v návaznosti na ustanovení § 2099 a násl. občanského zákoníku.

10. Sankce, smluvní pokuty

1. Zhotovitel se zavazuje uhradit objednateli smluvní pokutu v případě prodlení s termínem dokončení díla bez vad a nedodělků ve výši **1000,- Kč** a to za každý den prodlení.
2. Pro případ, že dílo nebude z viny zhotovitele dodáno vůbec v dohodnutém termínu se zavazuje zhotovitel zaplatit objednateli smluvní pokutu ve výši 1% z ceny díla za každý započatý týden prodlení. Maximálně však do 10% celkové ceny díla. Uplatněním či zaplacením této pokuty není dotčen nárok objednatele na uplatnění dalších pokut sjednaných touto smlouvou za jednotlivá či dílčí porušení dalších povinností zhotovitele z této smlouvy vyplývajících.
3. V případě prodlení objednatele s úhradou faktury - daňového dokladů, nebo její části je zhotovitel oprávněn požadovat po objednateli smluvní pokutu ve výši 0,05 % z dlužné částky za každý den prodlení.
4. V případě prodlení zhotovitele s odstraňováním reklamačních vad díla je oprávněn objednatel vyúčtovat zhotoviteli smluvní pokutu ve výši **200,- Kč** za každou reklamační vadu a den prodlení s odstraněním.
5. V případě, že se zhotovitel dostane do prodlení s termínem vyklizení staveniště nebo pokud zhotovitel staveniště v dohodnutém termínu neupraví do sjednaného stavu je objednatel oprávněn vyúčtovat zhotoviteli smluvní pokutu ve výši **500,- Kč** za každý den prodlení.
6. Objednatel je oprávněn smluvní pokutu, případně vzniklou náhradu škody, na které mu v důsledku porušení závazku zhotovitele vznikl právní nárok, započíst do kterékoliv úhrady, která přísluší zhotoviteli dle příslušných ustanovení smlouvy.
7. Nárok na náhradu vzniklé škody není zaplacením smluvních pokut dle této smlouvy dotčen.

11. Postup a organizace prací

1. Určenými zástupci stran na stavbě jsou:
 - a. za objednatele 
 - b. zhotovitele 
2. Výše uvedení zástupci stran jsou oprávněni ke všem úkonům nezbytným k realizaci vlastní stavby (prací) s výjimkou provádění změn této smlouvy. Zejména se jedná o přebírání provedených prací nebo částí díla, kontrolu prací prováděných zhotovitelem, vedením stavebního deníku, podpisu platebních dokladů. Zástupce může zápisem do stavebního deníku určit své další spolupracovníky k zajištění výkonu dílčích činností objednatele, resp. technického dozoru současně s vymezením jejich kompetencí a pravomocí.
3. Dodavatel stavby zajistí stanovení dopravního značení odsouhlasené DI Policie ČR.
4. Zhotovitel může pověřit provedením části stavby jinou osobu (poddodavatele), ale pouze se souhlasem objednatele. Zhotovitel je odpovědný objednateli i v takovém případě ve stejném rozsahu, jakoby dílo zhotovoval sám.
5. Zhotovitel se zavazuje zajistit na stavbě stálou přítomnost svého zástupce, který je oprávněn ke všem úkonům nezbytným k realizaci vlastních prací s výjimkou provádění změn této smlouvy. Zejména se jedná o předávání provedených prací nebo částí díla. Tento zástupce bude řešit případné připomínky objednatele a bude zodpovídat za jednání pracovníků zhotovitele.
6. V případě, že zhotovitel nezhájí, přeruší nebo zastaví bezdůvodně práce na díle, neplní termíny, nebo bude zřejmé, že nedodrží termín dokončení a předání díla ve smyslu předmětu této smlouvy nebo pokud budou práce prováděny ve zjevně nevyhovující kvalitě, má objednatel, kromě práv uvedených v ostatních ustanoveních této smlouvy, právo zadat provedení nebo dokončení předmětu smlouvy nebo její části jiné organizaci. V případě takového selhání je zhotovitel povinen uhradit objednateli náklady s tímto spojené do 30 dnů po předložení příslušné faktury.

12. Odstoupení od smlouvy

1. Zhotovitel i objednatel mohou odstoupit od smlouvy o dílo v případě porušení uvedené smlouvy o dílo v případě porušení uvedené smlouvy jednou ze stran. Za podstatné porušení smlouvy o dílo ze strany zhotovitele se považuje zejména provádění díla v rozporu s ustanoveními smlouvy, nebo jiných závazných dokumentů či předpisů.
2. V případě odstoupení ze strany objednatele má objednatel nárok na náhradu prokázaných nákladů, které vzniknou v souvislosti s náhradním řešením, zejména: nákladů, které vzniknou v souvislosti s reorganizací smlouvy, a nákladů, které mohou vzniknout v souvislosti s pověřením jiných obchodních společností.
3. Objednatel je oprávněn odstoupit od smlouvy i v případě, že zhotovitel vstoupí do likvidace nebo na jeho majetek bude prohlášen konkurs či návrh na konkurs bude zamítnut pro nedostatek majetku.

13. Pojištění a odpovědnost za škodu

1. Pojištění stavby, tj. včetně pojištění rizik zhotovitele, zajistí v plném rozsahu zhotovitel tak, že si zabezpečí stavební pojištění proti všem nebezpečím.
2. Zhotovitel se zavazuje pojištěním stavby provést na vlastní náklady.
3. Smluvní strany si vzájemně odpovídají za škodu ve smyslu § 2894 a násl. občanského zákoníku.

14. Ostatní ujednání

1. Zhotovitel se zavazuje, že:
 - a. předmět plnění uvedený v článku 2 této smlouvy provede na své nebezpečí a do doby předání dokončeného díla nese nebezpečí škody na zhotovovaném díle;
 - b. nemá vlastnické právo ke zhotovovanému dílu;
 - c. provede dílo v kvalitě odpovídající příslušným platným ČSN a EN normám v souladu s platnými bezpečnostními předpisy za současného respektování vyhlášek a technických předpisů
 - d. bude hospodařit s odpady podle zákona č. 185/2001 Sb., o odpadech a o změně některých dalších zákonů
2. Zhotovitel stvrzuje, že:
 - a. je seznámen s rozsahem a povahou díla;
 - b. jsou mu známy veškeré technické, kvalitativní a další nezbytné podmínky k provedení díla;
 - c. disponuje takovými kapacitami, odbornými znalostmi které jsou k provedení díla nezbytné;
 - d. povede stavební deník od dne předání staveniště do doby převzetí díla bez vad. Stavební deník bude veden podle zákona, stavební zákon, ve znění pozdějších předpisů (dále jen „StZ“) a dále v souladu s ujednáními o stavebním deníku dle této smlouvy.
3. Zhotovitel je povinen písemně sdělit objednateli veškeré změny týkající se jeho právní subjektivity nejpozději do 3 dnů po té co nastaly, zejména pak vstup do likvidace a prohlášení konkursu.
4. Uzavřená smlouva je závazná i pro právní nástupce obou smluvních stran. Dojde-li k této změně, sdělí si ji smluvní strany písemně do 5 dnů poté co nastala.
5. Zhotovitel si je vědom, že je ve smyslu § 2 písm. e) zákona č. 320/2001 Sb., o finanční kontrole ve veřejné správě a o změně některých zákonů (zákon o finanční kontrole), ve znění pozdějších předpisů, povinen spolupůsobit při výkonu finanční kontroly.
6. Zhotovitel je povinen archivovat veškerou dokumentaci po dobu stanovenou právními předpisy ČR.

15. Závěrečné ustanovení

1. Zápisy ve stavebním deníku se nepovažují za změnu smlouvy, ale slouží jako podklad pro případné vypracování jejích dodatků.

1. Zápisy ve stavebním deníku se nepovažují za změnu smlouvy, ale slouží jako podklad pro případné vypracování jejích dodatků.
2. V případě, že jednotlivá ustanovení této smlouvy se stanou neplatnými či neúčinnými, zůstává platnost či účinnost smlouvy v ostatních bodech tímto nedotčena. Neúčinná ustanovení budou po dohodě stran nahrazena ustanoveními, která odpovídají smyslu neúčinných ustanovení.
3. Smlouva nabývá platnosti po podpisu oprávněnými zástupci obou smluvních stran a zveřejněním v registru smluv.
4. Přílohy dle textu jsou nedílnou součástí této smlouvy:
 - a. **Příloha č. 1** – Cenová nabídka zhotovitele
 - b. **Příloha č. 2** – Výzva objednatele
5. Tato smlouva je vyhotovena ve čtyřech exemplářích, z nichž každá strana obdrží po dvou vyhotoveních podepsaných oprávněnými zástupci smluvních stran.

V Hořicích dne **16 -03- 2023**

Ve Sběři dne 15. 3. 2023

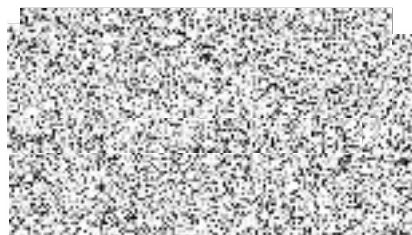
za objednatele



Ing. arch. Martin Pour
starosta města



za zhotovitele



Jiří Skala
jednatel společnosti

REKAPITULACE STAVBY

Kód: 2017s01-d
Stavba: HOŘICE - PŘECHOD PRO CHODCE V UL.HUSOVA

KSO:
Místo:
Zadavatel:
Uchazeč:
IZOTRADE s.r.o.
Projektant:
Zpracovatel:
Poznámka:

CC-CZ:
Datum: 7. 6. 2022
IČ:
DIČ:
IČ: 28368509
DIČ: CZ28368509
IČ:
DIČ:
IČ:
DIČ:

Cena bez DPH			496 337,59
DPH základní	Sazba daně 21,00%	Základ daně 496 337,59	Výše daně 104 230,89
snížená	15,00%	0,00	0,00
Cena s DPH v CZK			600 568,48

Projektant

Zpracovatel

Datum a podpis:

Razítko

Datum a podpis:

Razítko

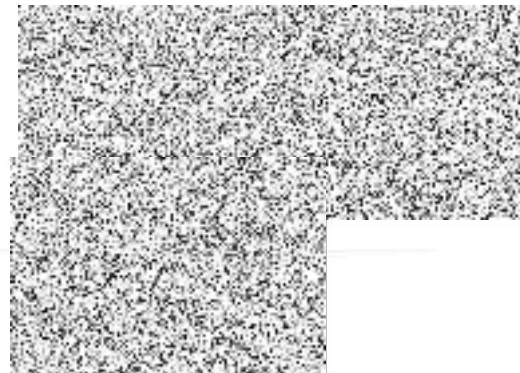
Objednavatel

Uchazeč

Datum a podpis:

Razítko

Datum a podpis:



REKAPITULACE OBJEKTŮ STAVBY A SOUPISŮ PRACÍ

Kód: 2017s01-d

Stavba: HOŘICE - PŘECHOD PRO CHODCE V UL.HUSOVA

Místo: Datum: 7. 6. 2022

Zadavatel: Projektant:

Uchazeč: IZOTRADE s.r.o. Zpracovatel:

Kód	Popis	Cena bez DPH [CZK]	Cena s DPH [CZK]
Náklady z rozpočtů		496 337,59	600 568,48
2017s01-d	HOŘICE - PŘECHOD PRO CHODCE V UL.HUSOVA	496 337,59	600 568,48

REKAPITULACE ČLENĚNÍ SOUPISU PRACÍ

Stavba:

HOŘICE - PŘECHOD PRO CHODCE V UL.HUSOVA

Místo:

Datum: 7. 6. 2022

Zadavatel:

Projektant:

Uchazeč: IZOTRADE s.r.o.

Zpracovatel:

Kód dílu - Popis

Cena celkem [CZK]

Náklady ze soupisu prací

496 337,59

HSV - Práce a dodávky HSV

350 938,32

1 - Zemní práce 62 192,48

1-2 - Terénní a sadové úpravy 110 120,75

4 - Vodorovné konstrukce 520,00

5 - Komunikace pozemní 29 023,49

8 - Trubní vedení 36 410,00

9 - Ostatní konstrukce a práce, bourání 59 218,50

997 - Přesun sutě 53 453,10

401 - Nasvětlení přechodu

117 799,27

998 - Přesun hmot 2 962,27

VRN - Vedlejší rozpočtové náklady

27 600,00

SOUPIS PRACÍ

Stavba:

HOŘICE - PŘECHOD PRO CHODCE V UL.HUSOVA

Místo:

Datum: 7. 6. 2022

Zadavatel:

Projektant:

Uchazeč:

IZOTRADE s.r.o.

Zpracovatel:

PČ	Typ	Kód	Popis	MJ	Množství	J.cena [CZK]	Cena celkem [CZK]
Náklady soupisu celkem							496 337,59
D		HSV	Práce a dodávky HSV				350 938,32
D		1	Zemní práce				62 192,48
1	K	113106123	Rozebrání dlažeb ze zámkových dlaždic komunikací pro pěši ručně	m2	20,000	95,00	1 900,00
		vv	2"var. pás"+(15*0,8)+2+4"rozebrání dlažby pro var. a sig. pásy"		20,000		
2	K	113107163	Odstranění podkladu z kameniva drceného tl přes 200 do 300 mm strojně pl přes 50 do 200 m2	m2	110,000	82,00	9 020,00
3	K	113154114	Frézování živичného krytu tl 100 mm pruh š 0,5 m pl do 500 m2 bez překážek v trase	m2	110,000	290,00	31 900,00
4	K	113202111	Vytrhání obrub krajníků obrubníků stojatých	m	42,000	65,00	2 730,00
5	K	113203111	Vytrhání obrub z dlažebních kostek	m	40,000	72,00	2 880,00
6	K	132251101	Hloubení rýh nezapažených š do 800 mm v hornině třídy těžitelnosti I skupiny 3 objem do 20 m3 strojně	m3	4,800	967,00	4 641,60
		vv	4*0,8*1,5		4,800		
7	K	162751117	Vodorovné přemístění přes 9 000 do 10000 m výkopku/sypaniny z horniny třídy těžitelnosti I skupiny 1 až 3	m3	4,800	485,00	2 328,00
8	K	171201231	Poplatek za uložení zeminy a kamení na recyklační skládce (skládkovné) kód odpadu 17 05 04	t	9,120	450,00	4 104,00
		vv	4,8*1,9		9,120		
9	K	174151101	Zásyp jam, šachet rýh nebo kolem objektů sypaninou se zhutněním	m3	1,920	144,00	276,48
		vv	4*0,6*0,8		1,920		
10	M	5834392-2	materiál vhodný do zásypů - dle ČSN 73 6133	t	3,648	550,00	2 006,40
		vv	1,92*1,9		3,648		
11	K	181152302	Úprava pláně pro silnice a dálnice v zářezích se zhutněním	m2	14,000	29,00	406,00
D		1-2	Terénní a sadové úpravy				110 120,75
12	K	181111111.1	Plošná úprava terénu do 500 m2 zemina tř 1 až 4 nerovnosti do 100 mm v rovinně a svahu do 1:5	m2	120,000	31,00	3 720,00
		vv ut	75+45		120,000		
13	K	182303111.1	Doplnění zeminy na plochách tl do 250 mm rovina v rovinně a svahu do 1:5	m2	80,000	45,00	3 600,00
14	M	10364100	zemina pro terénní úpravy - tříděná	t	36,000	235,00	8 460,00
		vv	80*0,25*1,8		36,000		
15	K	182303111.1	Doplnění zeminy nebo substrátu na travnatých plochách tl 50 mm rovina v rovinně a svahu do 1:5	m2	120,000	19,00	2 280,00
		vv	ut		120,000		
16	M	10371500	substrát pro trávníky VL	m3	6,000	1 380,00	8 280,00
17	K	181411141	Založení parterového trávníku výsevem plochy do 1000 m2 v rovinně a ve svahu do 1:5	m2	120,000	28,00	3 360,00
		vv	ut		120,000		
18	M	00572420.1	osivo směs travní parková okrasná	kg	1,800	140,00	252,00
		vv	120*0,015 *Přepočtené koeficientem množství		1,800		
19	K	184802111.1	Chemické odplevelení před založením kultury nad 20 m2 postřikem na široko v rovinně a svahu do 1:5	m2	120,000	3,00	360,00
		vv	ut		120,000		
20	K	184802611.1	Chemické odplevelení po založení kultury postřikem na široko v rovinně a svahu do 1:5	m2	120,000	5,00	600,00

PC	Typ	Kód	Popis	MJ	Množství	J.cena [CZK]	Cena celkem [CZK]
	vv		ut		120,000		
21	K	185803111.1	Ošetření trávníku shrabáním v rovině a svahu do 1:5	m2	120,000	5,00	600,00
	vv		ut		120,000		
22	K	183101322	Jamky pro výsadbu s výměnou 100 % půdy zeminy tř 1 až 4 objem do 2 m3 v rovině a svahu do 1:5	kus	5,000	4 700,00	23 500,00
23	M	10321100	zahradní substrát pro výsadbu VL	m3	10,000	1 490,00	14 900,00
	vv		5*2 'Přepočtené koeficientem množství		10,000		
24	K	184102116	Výsadba dřeviny s balem D do 0,8 m do jamky se zalitím v rovině a svahu do 1:5	kus	5,000	1 220,00	6 100,00
25	M	02650300-1	Javor kulovitý 250 - 300 cm, ZB, OK 14-16cm	kus	5,000	5 150,00	25 750,00
26	K	184215132	Ukotvení kmene dřevin třemi kúly D do 0,1 m délky do 2 m	kus	15,000	205,00	3 075,00
	vv		5*3		15,000		
27	M	60591255	kúl vyvazovací dřevěný impregnovaný D 8cm dl 2,5m	kus	15,000	140,00	2 100,00
28	K	184215413	Zhotovení závlahové mísy dřevin D přes 1,0 m v rovině nebo na svahu do 1:5	kus	5,000	105,00	525,00
29	M	58331200	šterkopísek netříděný zásypový	t	0,025	450,00	11,25
	vv		5*0,005 'Přepočtené koeficientem množství		0,025		
30	K	184801121	Ošetřování vysazených dřevin soliterních v rovině a svahu do 1:5	kus	5,000	85,00	425,00
31	K	184911421	Mulčování rostlin kúrou tl. do 0,1 m v rovině a svahu do 1:5	m2	10,000	42,00	420,00
	vv		5,000*2		10,000		
32	M	10391100	kúra mulčovací VL	m3	1,030	1 750,00	1 802,50
	vv		10*0,103 'Přepočtené koeficientem množství		1,030		
	D	4	Vodorovné konstrukce				520,00
33	K	451572111	Lože pod potrubí otevřený výkop z kameniva drobného těžného	m3	0,400	1 300,00	520,00
	vv		4*0,5*0,2		0,400		
	D	5	Komunikace pozemní				29 023,49
34	K	564851011	Podklad ze šterkodrté ŠD plochy do 100 m2 tl 150 mm	m2	14,000	210,00	2 940,00
35	K	596211110	Kladení zámkové dlažby komunikací pro pěší ručně tl 60 mm skupiny A pl do 50 m2	m2	30,300	445,00	13 483,50
	vv		1,3+4+4 "chodníková dlažba"		9,300		
	vv		0,3+2+1,6+1,7+3,7+4,3+3,4"var. a sig. pásy"		17,000		
	vv		4 "předláždění okolo pásů z původní dlažby"		4,000		
	vv		Součet		30,300		
36	M	59245006	dlažba tvar obdélník betonová pro nevidomé 200x100x60mm barevná	m2	17,510	550,00	9 630,50
	vv		17*1,03 'Přepočtené koeficientem množství		17,510		
37	M	59245212	dlažba zámková tvaru I 196x161x60mm přírodní	m2	9,579	310,00	2 969,49
	vv		9,3*1,03 'Přepočtené koeficientem množství		9,579		
	D	8	Trubní vedení				36 410,00
38	K	871350310	Montáž kanalizačního potrubí hladkého plnostěnného SN 10 z polypropylenu DN 200	m	4,000	160,00	640,00
39	M	28617020	trubka kanalizační PP plnostěnná třívrstvá DN 200x6000mm SN10	m	4,000	850,00	3 400,00
40	K	89-2	napojení vpustí na šachty nebo potrubí	kus	4,000	1 800,00	7 200,00
41	K	895941343-1	Osazení vpustí uliční DN 500 kompletní sestava	kus	1,000	2 420,00	2 420,00
42	M	592244-1	vpust' uliční DN 500 kompletní dodávka dno, skruže, poklop, kalový koš	kus	1,000	9 750,00	9 750,00
43	K	935932214	Odvodňovací plastový žlab pro zatížení B125 vnitřní š 150 mm s roštem mřížkovým z Pz oceli	m	4,000	3 250,00	13 000,00
	D	9	Ostatní konstrukce a práce, bourání				59 218,50
44	K	914111111	Montáž svislé dopravní značky do velikosti 1 m2 objímkami na sloupek nebo konzolu	kus	7,000	225,00	1 575,00
	vv		(4+3)"stávající přesunuté"		7,000		
45	K	914111112	Montáž svislé dopravní značky do velikosti 1 m2 páskováním na sloup	kus	2,000	75,00	150,00
	vv		2"nové"		2,000		
46	M	40445621	informativní značky provozní IP1-IP3, IP4b-IP7, IP10a, b 500x500mm	kus	2,000	720,00	1 440,00

PČ	Typ	Kód	Popis	MJ	Množství	J.cena [CZK]	Cena celkem [CZK]
47	K	914511112	Montáž sloupku dopravních značek délky do 3,5 m s betonovým základem a patkou	kus	2,000	850,00	1 700,00
48	M	40445225	sloupek pro dopravní značku Zn D 60mm v 3,5m	kus	2,000	610,00	1 220,00
49	M	40445240	patka pro sloupek Al D 60mm	kus	2,000	545,00	1 090,00
50	M	40445253	vičko plastové na sloupek D 60mm	kus	2,000	25,00	50,00
51	K	915121122	Vodorovné dopravní značení vodící čáry přerušované š 250 mm retroreflexní bílá barva	m	50,000	21,00	1 050,00
	VV		25+25		50,000		
52	K	915131112	Vodorovné dopravní značení přechody pro chodce, šipky, symboly retroreflexní bílá barva	m2	10,500	225,00	2 362,50
	VV		3*0,5*7		10,500		
53	K	916111122	Osazení obruby z drobných kostek bez boční opěry do lože z betonu prostého	m	44,000	120,00	5 280,00
54	M	58381007	kostka štípaná dlažební žula drobná 8/10	m2	4,400	710,00	3 124,00
	VV		44*0,1 *Přepočtené koeficientem množství		4,400		
55	K	916111123	Osazení obruby z drobných kostek s boční opěrou do lože z betonu prostého	m	44,000	155,00	6 820,00
56	M	58381007	kostka štípaná dlažební žula drobná 8/10	m2	4,400	710,00	3 124,00
	VV		44*0,1 *Přepočtené koeficientem množství		4,400		
57	K	916131213	Osazení silničního obrubníku betonového stojatého s boční opěrou do lože z betonu prostého	m	44,000	285,00	12 540,00
58	M	59217030	obrubník betonový silniční přechodový 1000x150x150-250mm	m	2,040	420,00	856,80
	VV		2*1,02 *Přepočtené koeficientem množství		2,040		
59	M	59217017	obrubník betonový chodníkový 1000x100x250mm	m	38,760	155,00	6 007,80
	VV		38*1,02 *Přepočtené koeficientem množství		38,760		
60	M	59217032	obrubník betonový silniční 1000x150x150mm	m	4,080	165,00	673,20
	VV		4*1,02 *Přepočtené koeficientem množství		4,080		
61	K	916231213	Osazení chodníkového obrubníku betonového stojatého s boční opěrou do lože z betonu prostého	m	6,000	237,00	1 422,00
62	M	59217001	obrubník betonový zahradní 1000x50x250mm	m	6,120	110,00	673,20
	VV		6*1,02 *Přepočtené koeficientem množství		6,120		
63	K	919731123	Zarovnání styčné plochy podkladu nebo krytu živičného tl přes 100 do 200 mm	m	45,000	60,00	2 700,00
64	K	919735112	Řezání stávajícího živičného krytu hl přes 50 do 100 mm	m	45,000	92,00	4 140,00
65	K	966006132	Odstranění značek dopravních nebo orientačních se sloupky s betonovými patkami	kus	2,000	400,00	800,00
66	K	966006211	Odstranění svislých dopravních značek ze sloupů, sloupků nebo konzol	kus	7,000	60,00	420,00
	VV		4+3		7,000		
D	997		Přesun sutě				53 453,10
67	K	997221551	Vodorovná doprava suti ze sypkých materiálů do 1 km	t	78,300	47,00	3 680,10
	VV		53+25,3		78,300		
68	K	997221559	Příplatek ZKD 1 km u vodorovné dopravy suti ze sypkých materiálů	t	704,700	10,00	7 047,00
	VV		(53+25,3)*9		704,700		
69	K	997221561	Vodorovná doprava suti z kusových materiálů do 1 km	t	12,100	52,00	629,20
70	K	997221569	Příplatek ZKD 1 km u vodorovné dopravy suti z kusových materiálů	t	108,900	12,00	1 306,80
	VV		(12,1)*9		108,900		
71	K	997221861	Poplatek za uložení stavebního odpadu na recyklační skládce (skládkovné) z prostého betonu pod kódem 17 01 01	t	12,100	250,00	3 025,00
	VV		3,5+8,6		12,100		
72	K	997221873	Poplatek za uložení stavebního odpadu na recyklační skládce (skládkovné) zeminy a kamení zatříděného do Katalogu odpadů pod kódem 17 05 04	t	53,000	450,00	23 850,00
	VV		48,4+4,6		53,000		
73	K	997221875	Poplatek za uložení stavebního odpadu na recyklační skládce (skládkovné) asfaltového bez obsahu dehtu zatříděného do Katalogu odpadů pod kódem 17 03 02	t	25,300	550,00	13 915,00

PČ	Typ	Kód	Popis	MJ	Množství	J.cena [CZK]	Cena celkem [CZK]
D		401	Nasvětlení přechodu				117 799,27
74	K	Pol1	LED svítidlo pro osvětlení přechodu z hliníkového odlítku a polykarbonátového difuzoru	ks	2,000		0,00
75	K	Pol2	POPLATEK EKOLAMP	ks	2,000		0,00
76	K	Pol3	STOŽÁR PŘECHODOVÝ ŽÁR. ZINK.	ks	2,000	9 735,00	19 470,00
77	K	Pol4	CYKY 4x16 mm2, volně	m	20,000	422,00	8 440,00
78	K	Pol5	VÝLOŽNÍK ROVNÝ -2500	ks	1,000	3 472,00	3 472,00
79	K	Pol6	VÝLOŽNÍK ROVNÝ -1500	ks	1,000	2 894,00	2 894,00
80	K	Pol7	SSV 1xE33	ks	2,000	400,00	800,00
81	K	Pol9	CYKY 3x1,5 mm2, volně	m	20,000	104,00	2 080,00
82	K	Pol10	Smršťovací bužírka zŽ (0,2)	m	1,000	100,00	100,00
83	K	Pol11	Kabelová chránička PEHD DN29 do stožárového základu (2)	m	2,000	110,00	220,00
84	K	Pol12	Kabelová chránička DN 100	m	10,000	175,00	1 750,00
85	K	Pol13	Zemnicí vedení FeZn-D8 (0,4kg/m)	m	2,000	198,00	396,00
86	K	Pol14	Zemnicí vedení FeZn-D10(0,62kg/m), volně	m	40,000	240,00	9 600,00
87	K	Pol15	Svorka SU univerzální s antikorozní Zn ochranou	ks	6,000	210,00	1 260,00
88	K	Pol16	Ukončení kabelu smršťovací záklopkou do 3x4 mm2	ks	4,000	250,00	1 000,00
89	K	Pol17	Ukončení kabelu smršťovací záklopkou do 4x50 mm2	ks	6,000	380,00	2 280,00
90	K	Pol18	FOLIE VÝSTRAŽNÁ Sirka 33cm	m	25,000	35,00	875,00
91	K	Pol19	Součinnost správce veřejného osvětlení	hod	2,000	850,00	1 700,00
92	K	Pol20	Doprava a manipulace stožárů	hod	6,000	850,00	5 100,00
93	K	Pol21	Práce spojené s vyhledáním,úpravou a napojením stávající kabeláže	hod	2,000	850,00	1 700,00
94	K	Pol24	Revizní měření , zpráva, dokumentace skutečného provedení (2)	hod	5,000	850,00	4 250,00
95	K	Pol25	Podružný materiál	ks	1,000	1 000,00	1 000,00
96	K	Pol26	Zemní protlak do 100mm,hloubka 1200mm včetně startovací a koncové jámy 1x1,6x1,4	m	9,000	1 980,00	17 820,00
97	K	Pol28	Hloubení kab.rýhy - zemina třídy 3, šíře 350mm,hloubka 700mm	m	20,000	295,00	5 900,00
98	K	Pol30	Zřízení kab. lože z prosáté zeminy, bez zakrytí, šíře do 65cm,tl. 5cm	m	20,000	15,00	300,00
99	K	Pol31	Výkop jámy pro stožárový základ zemina třídy 3-4,ručně	m3	1,500	1 220,00	1 830,00
100	K	Pol32	Stožárové pouzdro SP315/1000	ks	2,000	1 100,00	2 200,00
101	K	Pol33	Beton 13,5 (0,5) s manipulací a dopravou	m3	2,000	3 880,00	7 760,00
102	K	Pol34	Písek záspový kopaný tříděný 0-4mm (0,3) s manipulací a dopravou	m3	1,000	1 300,00	1 300,00
103	K	Pol35	Zához kabelové rýhy zemina třídy 3, šíře 350mm,hloubka 700mm	m	20,000	92,00	1 840,00
104	K	Pol37	Geodetické zaměření skutečné polohy a export dat	hod	2,000	750,00	1 500,00
105	K	Pol38	PPV	kpl	1,000	2 000,00	2 000,00
106	K	Pol39	GZS	kpl	1,000	2 000,00	2 000,00
107	K	Pol40	Provozní vlivy	kpl	1,000	2 000,00	2 000,00
D		998	Přesun hmot				2 962,27
108	K	998223011	Přesun hmot pro pozemní komunikace s krytem dlážděným	t	13,778	215,00	2 962,27
D		VRN	Vedlejší rozpočtové náklady				27 600,00
109	K	012203000	Geodetické práce při provádění stavby	soub	1,000	5 000,00	5 000,00
110	K	012303000	Geodetické práce po výstavbě - geodetické zaměření skutečného provedení díla	soub	1,000	5 000,00	5 000,00
111	K	013254000-1	Dokumentace skutečného provedení stavby (3x tištěná,CD)	soub	1,000	1 000,00	1 000,00
112	K	02-1	Ochrana a zabezpečení stávajících inženýrských sítí po celou dobu realizace díla	soub	1,000	3 000,00	3 000,00

PČ	Typ	Kód	Popis	MJ	Množství	J.cena [CZK]	Cena celkem [CZK]
113	K	030001000	Zařízení staveniště	soub	1,000	4 000,00	4 000,00
114	K	072002000-1	Přechodné dopravní značení, projednání	soub	1,000	3 000,00	3 000,00
115	K	072002000-2	Přechodné dopravní značení - značky-pronájem, instalace, údržba	ks	20,000	180,00	3 600,00
116	K	094002000-1	Ostatní náklady související s výstavbou - vytyčení sítí	soub	1,000	3 000,00	3 000,00

VÝZVA K PODÁNÍ NABÍDKY

Zadavatel: Město Hořice
náměstí Jiřího z Poděbrad 342
508 01 Hořice
IČ: 00271560

Hořice 6.2.2023



Věc: Výzva k podání nabídky k veřejné zakázce malého rozsahu na stavební práce „Hořice - přechod pro chodce v ul. Husova“

V souladu se směrnicí č.VS/34 města na zadávání veřejných zakázek malého rozsahu Vás tímto vyzývám k podání nabídky.

1. Předmětem veřejné zakázky na stavební práce, je vybudování nového přechodu v ulici Husova u gymnázia. Součástí výstavby přechodů je výstavba a úprava chodníků, osazení obrubníků, dopravních značek, veřejného osvětlení, vodorovného dopravního značení. Veškerý vybouraný materiál je považován za odpad s výjimkou materiálů, které objednatel označí jako neodpad a převezme si ho k dalšímu využití, ostatní odpad bude odvezen a skládkován na řízené skládce. Dodavatel stavby si zajistí vytyčení sítí uložených v budoucím chodníku a DIO. Zhotovitelem budou provedeny veškeré práce nutné k řádnému dokončení, předání díla - zkoušky, revize, souhlasy správců sítí, ekologická likvidace všech odpadů, poplatku za skládku, úklid, geodetické zaměření, dokumentace skutečného provedení. Vše dle PD Ing Nývlt z firmy Highway Design. Ve výkazu výměr oceňte každou položku mimo položky č. 1 a 2 z výkazu výměr veřejného osvětlení – bude oceněno nulou, svítidlo dodá město Hořice. **Zadavatel si vyhrazuje právo nerealizovat zakázku v plném rozsahu a případně i zrušit výběrové řízení před podpisem smlouvy o dílo.**
2. Prohlášení zadavatele k zásadám zadávání veřejných zakázek:
 - zadavatel při zadávání postupuje podle zákona a dodržuje zásady transparentnosti a přiměřenosti,
 - ve vztahu k dodavatelům dodržuje zásadu rovného zacházení a zákazů diskriminace,
 - neomezuje účast v zadávacím řízení těm dodavatelům, kteří mají sídlo v členském státě Evropské unie, Evropského hospodářského prostoru nebo Švýcarské konfederaci (dále jen „členský stát“), nebo jiném státě, který má s Českou republikou nebo s Evropskou unií uzavřenu mezinárodní smlouvu zaručující přístup dodavatelům z těchto států k zadávané veřejné zakázce, pokud je to vzhledem k povaze a smyslu zakázky možné dodržuje při svém postupu zásady sociálně odpovědného zadávání, environmentálně odpovědného zadávání a inovací ve smyslu zákona. Svůj postup, jak při vytváření zadávacích podmínek, hodnocení nabídek a výběru dodavatele, je připraven řádně odůvodnit.

3. Předpokládaná hodnota veřejné zakázky „**Hořice - přechod pro chodce v ul. Husova**“ je cca 500.000 Kč bez DPH.
4. Nabídky musí být podány, v uzavřené a zalepené obálce na podatelnu Města Hořice, náměstí Jiřího z Poděbrad 342, 508 01 Hořice nejpozději do 11.00 hod 20.2.2023.
Obálka bude označena názvem zakázky: „**Hořice - přechod pro chodce v ul. Husova**“, s adresou uchazeče včetně IČ a nápisem **NEOTEVÍRAT**.
5. Základním hodnotícím kritériem pro zadání veřejné zakázky je splnění podmínek výzvy a nejnižší nabídková **cena bez DPH**.

Výše nabídkové ceny	100%
----------------------------	-------------

6. Nabídka se podává pouze v českém jazyce.
7. Zadavatel požaduje prokázání těchto kvalifikačních předpokladů:
 - a) Profesní kvalifikační předpoklady
 - výpis z obchodního rejstříku uchazeče, pokud je v něm zapsán, či výpisu u jiné obdobné evidence, pokud je v ní zapsán, ne starší 90 dní v prosté kopii
 - doklad o oprávnění k podnikání v rozsahu odpovídajícím předmětu veřejné zakázky v prosté kopii
 - b) Technické kvalifikační předpoklady: doloží uchazeč seznamem tří obdobných referenčních zakázek nad 250 tis. Kč – výstavby komunikací realizovaných v posledních třech letech s kontaktem na objednatele a finančním nákladem.
8. Kontaktní osoba zadavatele: 
9. Předpokládaný termín realizace: červenec, srpen 2023
Délka realizace max. 30 dní.
10. Platební podmínky: nebude poskytnuta záloha, fakturace měsíčně dle skutečně provedených a odsouhlasených prací. Konečná faktura po dokončení a předání prací bez vad a nedodělků, splatnost faktur 25 dní. Na tyto práce se vztahuje přenesená daňová povinnost.
11. Smluvní sankce za nesplnění termínu dokončení 1.000 Kč/ den po určené smluvní lhůtě.
12. Zadavatel nepřipouští variantní řešení.
13. Před oceněním je možná osobní prohlídka na místě plnění, prostor je veřejně přístupný.
14. Případné dotazy uchazečů je možné zasílat pouze písemně - elektronickou poštou na adresu:  - nejpozději však 4 pracovní dny před uplynutím lhůty pro podání nabídek. Veškeré doplňující informace, odpovědi na dotazy a případné úpravy zadávací dokumentace budou průběžně zveřejňovány na webu města

u tohoto výběrového řízení.

15. Bližší podmínky provádění stavby jsou popsány v příloženém návrhu smlouvy o dílo. Podáním nabídky souhlasí uchazeč s předloženým návrhem smlouvy o dílo.
16. Součástí nabídky musí být: Příložený návrh smlouvy o dílo doplněný pouze o identifikační údaje uchazeče, nabídkovou cenu bez DPH a včetně DPH , podepsaný oprávněnou osobou, kompletně oceněný položkový rozpočet, mimo položky č. 1 a č. 2 v rozpočtu veřejného osvětlení a doklady o splnění kvalifikačních předpokladů.
17. Informace o výsledku výběrového řízení budou uchazečům rozeslány na e-mailové adresy uvedené v nabídce.

S pozdravem Ing. arch Martin Pour starosta



Podpis osoby oprávněné jednat za zadavatele a razítko zadavatele

