

SMLOUVA O DÍLO

uzavřená podle § 2586 a násl. zákona č. 89/2012 Sb., občanský zákoník, ve znění pozdějších předpisů
(dále jen občanský zákoník)
(dále jen smlouva)

Čj. objednatele : HSOL-5243-20/2022

Čj. zhotovitele : 2023/01/01

Česká republika – Hasičský záchranný sbor Olomouckého kraje

Sídlo: Schweitzerova 91, 779 00 Olomouc
IČO: 70885940
DIČ: CZ70885940 - identifikovaná osoba
Bankovní spojení: ČNB Brno, č.ú. 17038881/0710
Zastoupená: [redacted] ředitelem
Datová schránka: ufiaa6d

Osoby oprávněné jednat ve věcech technických a realizace stavby:
[redacted] právy majetku

(dále jen objednatel)

a

MORKUS Morava s.r.o.

Spisová značka: C 43420 vedená u Krajského soudu v Ostravě
Sídlo: č.p. 163, 751 25 Lazníky
IČO: 27848485
DIČ: CZ27848485
Bankovní spojení: ČSOB a.s., č.ú. 264828282/0300
Zastoupená: [redacted] ednatelem
Datová schránka: egenqda

Osoby oprávněné jednat ve věcech technických a realizace stavby:

(dále jen zhotovitel)

uzavírají níže uvedeného dne, měsíce a roku tuto smlouvu :

I.

Základní ustanovení

1. Touto smlouvou se zhotovitel zavazuje provést na svůj náklad a nebezpečí pro objednatele dílo specifikované v čl.II této smlouvy (dále jen dílo) a objednatel se zavazuje dílo převzít a zaplatit sjednanou cenu.
2. Zhotovitel prohlašuje, že je odborně způsobilý k zajištění předmětu plnění podle této smlouvy.
3. Zhotovitel potvrzuje, že se seznámil s rozsahem a povahou díla, že jsou mu známy veškeré technické, kvalitativní a jiné podmínky nezbytné k realizaci díla a že disponuje takovými kapacitami a odbornými znalostmi, které jsou nezbytné pro realizaci díla za dohodnutou smluvní cenu uvedenou v článku IV. odst. 1 této smlouvy.

Smlouva o dílo na stavbu „Garážová stání HZS Olomouckého kraje v Jeseníku“

4. Inženýrsko-investorská činnost a funkce koordinátora bezpečnosti a ochrany zdraví při práci na staveništi při realizaci díla bude prováděna subjektem určeným objednatelem. Konkrétní osoba bude objednatelem určena v zápisu o předání a převzetí staveniště. Zhotovitel ani osoba s ním propojená nesmí za objednatele vykonávat inženýrsko-investorskou činnost a funkci koordinátora bezpečnosti a ochrany zdraví při práci na stavbě.
5. Podkladem pro uzavření této smlouvy je nabídka zhotovitele ze dne 7.2.2023 na základě výsledku zadávacího řízení ev.č. N006/23/V00000246.

II.

Předmět smlouvy

1. Zhotovitel se zavazuje na svůj náklad a nebezpečí provést pro objednatele dílo – stavební práce spočívající v realizaci novostavby budovy pro garážování speciální zásahové techniky ve stávajícím areálu HZS Olomouckého kraje v Jeseníku, U Bělidla 1/1258, Jeseník dle projektové dokumentace stavby zpracované SAFETY PRO s.r.o., Přerovská 434/60, 779 00 Olomouc, IČ 28571690, 2/2020 (dále jen projektová dokumentace), podmínek pravomocných rozhodnutí příslušných orgánů státní správy a předpisů upravujících provádění stavebních děl a ustanovení této smlouvy (dále jen dílo).
2. Součástí díla je také:
 - a) zajištění projektové dokumentace skutečného provedení stavby na základě spolupráce s projektantem stavby,
 - b) zabezpečení souhlasu (rozhodnutí) ke zvláštnímu užívání veřejného prostranství a komunikací dle platných předpisů, bude-li potřebné,
 - c) zpracování dokumentace dočasného dopravního značení včetně projednání s příslušnými správními orgány, bude-li potřebné,
 - d) osazení a údržba dopravního značení v průběhu provádění prací dle dokumentace dopravního značení, včetně uvedení do původního stavu a vrácení jejich správci, bude-li potřebné,
 - e) vybudování a zajištění zařízení staveniště a jeho provoz v souladu s potřebami zhotovitele, dokumentací předanou objednatelem, požadavky objednatele a s platnými právními předpisy, včetně případného zajištění ohlášení dle zákona č. 183/2006 Sb., o územním plánování a stavebním řádu (stavební zákon), ve znění pozdějších předpisů (dále jen stavební zákon),
 - f) zajištění vytýčení obvodu staveniště,
 - g) zajištění funkce odpovědného geodeta po dobu realizace stavby včetně geodetického zaměření dokončené stavby a vyhotovení geometrického plánu,
 - h) zajištění vytýčení inženýrských sítí (tras technické infrastruktury) podle podmínek jejich správců, a to před zahájením prací na staveništi včetně jejich zaměření a zakreslení dle skutečného stavu do příslušné dokumentace a včetně jejich písemného a zpětného předání jednotlivým správcům,
 - i) předání odpadu k odstranění na řízenou skládku nebo jiný způsob jeho odstranění nebo využití v souladu se zákonem č. 185/2001 Sb., o odpadech a o změně některých dalších zákonů, ve znění pozdějších předpisů (dále jen zákon o odpadech); o způsobu nakládání s odpadem bude předložen písemný doklad vystavený příslušnou oprávněnou osobou podle zákona o odpadech,
 - j) návrh provozních řádů technických zařízení, dodávka všech dokladů o zkouškách, revizích, atestech a provozních návodu a předpisů v českém jazyce (všechny doklady elektronicky a ve 3 tištěných vyhotoveních) včetně zaškolení obsluhy,
 - k) předání všech dokladů a náležitostí umožňujících zahájení řízení, případně jiného postupu dle stavebního zákona, na základě kterého bude možno započít s trvalým užíváním stavby, tj. aby bylo možno vydat kolaudační souhlas nebo bylo možno stavbu trvale užívat na základě oznámení stavebnímu úřadu se započítáním užívání dle stavebního zákona,
 - l) zřízení deponií materiálů tak, aby nevznikly žádné škody na sousedních pozemcích,
 - m) provedení předepsaných zkoušek dle platných právních předpisů a technických norem, úspěšné provedení těchto zkoušek je podmínkou k převzetí díla,
 - n) zajištění bezpečných přechodů a přejezdů přes výkopy pro zabezpečení přístupu a příjezdu k objektům,
 - o) udržování stavbou dotčených zpevněných ploch, veřejných komunikací a výjezdů ze staveniště v čistotě a jejich uvedení do původního stavu,

- p) zajištění ochrany proti šíření prašnosti a nadměrného hluku, zajištění nezbytných opatření v souvislosti s nakládání s nebezpečným odpadem (azbest),
 - q) provedení veškerých geodetických prací a případných doplňujících průzkumů souvisejících s provedením díla,
 - r) zajištění zpracování všech případných dalších dokumentací potřebných pro provedení díla; projektová dokumentace pro výběr zhotovitele a pro provádění stavby nenahrazuje výrobní dokumentaci. Pokud vyvstane v průběhu realizace díla nutnost zpracování výrobní dokumentace, zajistí ji zhotovitel na své náklady.
3. Zhotovitel se zavazuje provést dílo v souladu s technickými a právními předpisy platnými v České republice v době provádění díla. Pro provedení díla jsou závazné všechny platné normy ČSN.
 4. Zhotovitel se zavazuje průběžně provádět veškeré potřebné zkoušky, měření a atesty k prokázání kvalitativních parametrů předmětu díla.
 5. Objednatel se zavazuje dokončené dílo převzít a zaplatit za ně zhotoviteli za dohodnutých podmínek cenu dle této smlouvy.
 6. Smluvní strany prohlašují, že předmět plnění podle smlouvy není plněním nemožným a že smlouvu uzavírají po pečlivém zvážení všech možných důsledků.

III.

Doba a místo plnění

1. Zhotovitel je povinen realizovat dílo nejdéle **do 180 dnů** od předání staveniště zhotoviteli a nejpozději poslední den lhůty řádně provedené dílo předat objednateli.
2. Místem plnění je staveniště dle projektové dokumentace – areál HZS Olomouckého kraje v Jeseníku, ul. U Bělidla 1/1258, Jeseník, pozemky p.č. 2055/37, 2055/43, 2055/44, 2068/8, 2068/34 a 2068/65 v k.ú. Jeseník (658723).
3. V případě omezení postupu prací vlivem nepříznivých klimatických podmínek bude jednáno o možnosti přerušení běhu lhůty dle odst. 1 tohoto článku. Omezení postupu prací dle tohoto odstavce bude posuzováno ve vztahu k možnosti provádění díla dle předepsaných technologických postupů. Doba, na kterou se přeruší běh lhůty dle odst. 1 tohoto článku smlouvy, bude zahájena zápisem do stavebního deníku a ukončena výzvou objednatele k opětovnému zahájení prací, uvedenou ve stavebním deníku. Oba tyto zápisy ve stavebním deníku musí být odsouhlaseny a podepsány osobou objednatele oprávněnou jednat ve věcech realizace stavby. Přerušení doby plnění sjednané výše uvedeným způsobem není nutno upravit dodatkem ke smlouvě.
4. V případě, že koordinátor bezpečnosti a ochrany zdraví při práci na staveništi (dále jen koordinátor BOZP), osoba vykonávající za objednatele inženýrsko – investorskou činnost na stavbě (dále jen osoba vykonávající technický dozor stavebníka), objednatel nebo jiná k tomu oprávněná osoba (např. oblastní inspektorát práce) přeruší práce na staveništi z důvodu porušení pravidel bezpečnosti a ochrany zdraví při práci, toto přerušení nebude mít vliv na lhůtu plnění díla uvedenou v odst. 1 tohoto článku smlouvy.
5. Objednatel je oprávněn kdykoliv v průběhu provádění díla rozhodnout z důvodu nedostatku finančních prostředků o přerušení provádění prací na díle. Zhotovitel v takovém případě bez zbytečného odkladu po doručení písemného rozhodnutí dle předchozí věty přeruší provádění prací na díle a provede nezbytné zabezpečovací práce tak, aby bylo zabráněno případným škodám na rozpracovaném díle. O dobu přerušení provádění prací na díle se prodlužuje lhůta pro splnění díla. Zhotovitel je povinen zahájit provádění prací na rozpracovaném díle neprodleně po obdržení písemného pokynu objednatele.

IV.

Cena za dílo

1. Cena za provedené dílo je stanovena dohodou smluvních stran a činí:

Cena díla bez DPH	21 % DPH	Cena díla celkem
10 664 603,00 Kč	2 239 566,63 Kč	12 904 169,63 Kč


- Položkový rozpočet – je přílohou č. 2 této smlouvy.
2. Součástí sjednané ceny jsou veškeré práce a dodávky, doprava, poplatky, náklady zhotovitele nutné pro vybudování, provoz a demontáž zařízení staveniště, jiné, ostatní a vedlejší náklady nezbytné pro řádné a úplné provedení díla.
 3. Cena za dílo bez DPH uvedená v odst. 1 tohoto článku je cenou nejvýše přípustnou a nelze ji překročit. Cenu díla bude možné měnit pouze:
 - a) nebude-li některá část díla v důsledku sjednaných méněprací provedena, bude cena za dílo snížena, a to odečtením veškerých nákladů na provedení těch částí díla, které v rámci méněprací nebudou provedeny. Náklady na méněpráce budou odečteny ve výši součtu veškerých odpovídajících položek a nákladů neprovedených dle položkového rozpočtu, který je součástí nabídky zhotovitele podané na předmět plnění v rámci zadávacího řízení příslušné veřejné zakázky (dále jen položkový rozpočet),
 - b) přičtením veškerých nákladů na provedení těch částí díla, které objednatel nařídil formou víceprací provádět nad rámec množství nebo kvality uvedené v projektové dokumentaci nebo položkovém rozpočtu v důsledku zjištění skutečností, které nebyly v době podpisu smlouvy známy nebo jsou odlišné od dokumentace předané objednatelem, a zhotovitel je nezavinil ani nemohl předvídat a mají vliv na cenu díla. Náklady na vícepráce budou účtovány podle odpovídajících jednotkových cen položek a nákladů dle položkového rozpočtu. Pro ocenění prací a dodávek neuvedených v položkovém rozpočtu bude použit ceník URS nebo RTS platný pro to období, ve kterém mají být vícepráce realizovány, a není-li sborníková cena, budou použity ceny v místě a čase obvyklé;
 - c) v případě změny výše DPH v důsledku změny právních předpisů. V případě, že dojde ke změně zákonné sazby DPH, je zhotovitel k ceně díla bez DPH povinen účtovat DPH v platné výši. Smluvní strany se dohodly, že v případě změny ceny díla v důsledku změny sazby DPH bude dodatek ke smlouvě uzavřen pouze na základě výslovného požadavku objednatele.
 4. Rozsah případných víceprací či méněprací, jakož i jakékoliv překročení ceny stanovené v odstavci 1 tohoto článku bude smluvními stranami sjednáno písemnými dodatky smlouvy na základě odsouhlasených a schválených změnových listů (vzor v příloze č.1 této smlouvy).
 5. Zhotovitel odpovídá za to, že sazba daně z přidané hodnoty je stanovena v souladu s platnými právními předpisy. V případě, že zhotovitel stanoví sazbu DPH či DPH v rozporu s platnými právními předpisy, je povinen uhradit objednateli veškerou škodu, která mu v souvislosti s tím vznikla.

V.

Platební podmínky

1. Zálohy na platby nejsou sjednány.
2. Podkladem pro úhradu ceny za dílo budou faktury, které budou mít náležitosti daňového dokladu dle zákona o DPH a náležitosti stanovené dalšími obecně závaznými právními předpisy (dále jen faktura). Kromě náležitostí stanovených platnými právními předpisy pro daňový doklad bude zhotovitel povinen ve faktuře uvést i tyto údaje:
 - a) číslo smlouvy objednatele, IČO objednatele,
 - b) předmět smlouvy, tj. text „Garážová stání HZS Olomouckého kraje v Jeseníku“,
 - c) označení banky a číslo účtu, na který musí být zaplacen,
 - d) lhůtu splatnosti faktury,
 - e) označení osoby, která fakturu vyhotovila, včetně jejího podpisu a kontaktního telefonu,
 - f) výši pozastávky (pouze u faktur, kterými bude fakturována cena díla přesahující 90 % ceny díla, u ostatních faktur pozastávka nebude uplatněna),
 - g) přílohou konečné faktury bude protokol o předání a převzetí díla dle čl. XI odst. 4 této smlouvy, obsahující prohlášení objednatele, že dílo přejímá. V případě, že dílo bylo převzato s vadami, bude přílohou konečné faktury také zápis o odstranění těchto vad podle čl. XI odst. 7 této smlouvy, podepsaný osobou vykonávající technický dozor stavebníka.
3. V souladu s ustanovením zákona o DPH sjednávají smluvní strany dílčí plnění v rozsahu skutečně provedeného plnění za kalendářní měsíc. Dílčí plnění odsouhlasené objednatelem v soupisu skutečně provedených prací se považuje za samostatné zdanitelné plnění uskutečněné poslední

pracovní den měsíce. Zhotovitel, plátce DPH, vystaví na měsíční zdanitelné plnění fakturu, jejíž nedílnou součástí bude soupis provedených prací - podepsaný zhotovitelem a odsouhlasený osobou vykonávající technický dozor objednatele. Bez tohoto soupisu se považuje faktura za neúplnou.

4. Faktury (samostatná zdanitelná plnění) budou zhotovitelem vystavovány do celkové výše ceny díla dle čl. IV odst. 1 této smlouvy. Objednatelem budou faktury uhrazeny do celkové výše 90 % ze smluvní ceny díla včetně DPH a na zbývající část ceny díla (tj. nad 90 % smluvní ceny díla) budou objednatelem v příslušných fakturách vystavených zhotovitelem uplatněny pozastávky. Zhotovitel je povinen uvést v těchto fakturách výši pozastávky. Zhotovitel je oprávněn nahradit zádržné bankovní zárukou.
5. Lhůta splatnosti jednotlivých faktur je s ohledem na povahu závazku dohodou stanovena na 30 kalendářních dnů ode dne jejich doručení objednateli.
6. Pozastávky dle odstavce 4 tohoto článku smlouvy budou zhotoviteli uvolněny na základě jeho písemné žádosti, a to do 15 dnů od doručení žádosti objednateli. Zhotovitel je oprávněn požádat o uvolnění pozastávek až poté, co bude dílo provedeno a budou odstraněny všechny vady, s nimiž bylo dílo převzato.
7. Povinnost objednatele přijímat elektronické faktury vyhovující evropskému standardu se řídí usn. vlády ČR č.347/2017 ze dne 10. 5. 2017 k realizaci úplného elektronického podání a povinnému přijímání elektronických faktur ústředními orgány státní správy. Fakturu je možné zaslat na e-mail: 
8. Objednatel je oprávněn vadnou fakturu před uplynutím lhůty splatnosti vrátit druhé smluvní straně bez zaplacení k provedení opravy v těchto případech:
 - a) nebude-li faktura obsahovat některou povinnou nebo dohodnutou náležitost nebo bude-li chybně vyúčtována cena za dílo,
 - b) budou-li vyúčtovány práce, které nebyly provedeny či nebyly potvrzeny oprávněným zástupcem objednatele,
 - c) bude-li DPH vyúčtována v nesprávné výši.Ve vrácené faktuře objednatel vyznačí důvod vrácení. Zhotovitel provede opravu vystavením nové faktury. Vrátí-li objednatel vadnou fakturu zhotoviteli, přestává běžet původní lhůta splatnosti. Celá lhůta splatnosti běží opět ode dne doručení nově vyhotovené faktury objednateli. Zhotovitel je povinen doručit objednateli opravenou fakturu do 3 dnů po obdržení objednatel vrácené vadné faktury.
9. Povinnost zaplatit cenu za dílo je splněna dnem odepsání příslušné částky z účtu objednatele.
10. Objednatel, příjemce plnění, tímto prohlašuje, že plnění, které je předmětem smlouvy, nepoužije pro svou ekonomickou činnost, ale výlučně pro účely související s jeho činností při výkonu veřejné správy, při níž se nepovažuje za osobu povinnou k dani (viz § 5 odst. 3 zákona o DPH). Z uvedeného důvodu se na toto plnění nevztahuje režim přenesení daňové povinnosti dle § 92e uvedeného zákona a zhotovitelem bude vystavena faktura za předmětné plnění včetně daně z přidané hodnoty.
11. Objednatel uplatní institut zvláštního způsobu zajištění daně dle § 109a zákona o DPH a hodnotu plnění odpovídající dani z přidané hodnoty uvedené na faktuře uhradí v termínu splatnosti této faktury stanoveném dle smlouvy přímo na osobní depozitní účet zhotovitele vedený u místně příslušného správce daně v případě, že
 - a) zhotovitel bude ke dni uskutečnění zdanitelného plnění zveřejněn v aplikaci „Registr plátců DPH“ jako nespolehlivý plátce, nebo
 - b) zhotovitel bude ke dni uskutečnění zdanitelného plnění v insolvenčním řízení, nebo
 - c) bankovní účet zhotovitele určený k úhradě plnění uvedený na faktuře nebude správcem daně zveřejněn v aplikaci „Registr plátců DPH“.Objednatel nenese odpovědnost za případné penále a jiné postihy vyměřené či stanovené správcem daně zhotoviteli v souvislosti s potenciálně pozdní úhradou DPH, tj. po datu splatnosti této daně.

VI.

Práva a povinnosti smluvních stran, provádění díla

1. Není-li stanoveno ve smlouvě výslovně jinak, řídí se vzájemná práva a povinnosti smluvních stran ustanoveními § 2586 a násl. občanského zákoníku.
2. Zhotovitel je povinen umožnit výkon technického dozoru stavebníka, autorského dozoru projektanta

- a výkon činnosti koordinátora BOZP a umožnit osobám, které je vykonávají, vstup na stavbu a staveniště. Osoba vykonávající technický dozor stavebníka a funkci koordinátora BOZP je kromě kontroly provádění díla oprávněna i ke kontrole dokumentace k realizaci díla vypracované zhotovitelem, kontrole deníků, kontrole rozpočtů a faktur, kontrole hospodaření s odpady a rovněž ke kontrole bezpečnosti a ochrany zdraví při práci na staveništi a k dalším úkonům vyplývajícím z příslušné příkazní smlouvy na zajištění výkonu inženýrské a investorské činnosti a výkonu koordinace bezpečnosti a ochrany zdraví při práci na staveništi při realizaci díla.
3. Zhotovitel je povinen objednateli a koordinátorovi BOZP písemně sdělit veškeré údaje, které jsou předmětem oznámení o zahájení prací v rozsahu stanoveném nařízením vlády č. 591/2006 Sb., o bližších minimálních požadavcích na bezpečnost a ochranu zdraví při práci na staveništích.
 4. Zhotovitel je při provádění díla povinen:
 - a) plnit podmínky příslušných rozhodnutí a povolení a požadavky dotčených orgánů a organizací související s realizací díla,
 - b) zohlednit vyjádření dotčených orgánů a organizací související s realizací díla,
 - c) koordinovat prováděné práce s dodavatelem připojení na energie, média, případně dodavatele dalších zařízení dle pokynů objednatele,
 - d) provést dílo řádně, včas a v odpovídající jakosti za použití postupů, které odpovídají právním předpisům ČR; dílo musí odpovídat příslušným právním předpisům, normám nebo jiné dokumentaci vztahující se k provedení díla a umožňovat užívání, k němuž bylo určeno a zhotoveno,
 - e) dodržovat při provádění díla ujednání této smlouvy, řídit se podklady a pokyny pracovníků objednatele, technického dozoru stavebníka a koordinátora BOZP a poskytnout mu požadovanou dokumentaci a informace,
 - f) účastnit se na základě pozvánky objednatele všech jednání týkajících se předmětného díla,
 - g) do 7 dnů od předání staveniště zpracovat a objednateli předat harmonogram výstavby a odpovídající finanční harmonogram; zhotovitel bude harmonogram výstavby a finanční harmonogram průběžně měsíčně aktualizovat a každý první kontrolní den v měsíci aktualizace předkládat objednateli,
 - h) dbát při provádění díla na ochranu životního prostředí a dodržovat platné technické, bezpečnostní, zdravotní, hygienické a jiné předpisy, včetně předpisů týkajících se ochrany životního prostředí,
 - i) doložit platné atesty či certifikáty, případně další dokumenty prokazující splnění požadovaných technických a kvalitativních parametrů používaných výrobků a materiálů, a to nejpozději před jejich osazením do stavby. Bez doložení požadovaných parametrů používaných materiálů a výrobků a jejich odsouhlasení technickým dozorem stavebníka nebo zástupcem objednatele není zhotovitel oprávněn započít s osazením příslušných výrobků do stavby.
 5. Zhotovitel je jako odborně způsobilá osoba povinen zkontrolovat technickou část předané projektové dokumentace a nejpozději 30 dnů před zahájením prací na příslušné části díla upozornit objednatele bez zbytečného odkladu na zjištěné zjevné vady a nedostatky. Soupis zjištěných vad a nedostatků předané dokumentace včetně návrhu na jejich odstranění a dopadu do ceny díla zhotovitel předá objednateli. Na základě předloženého soupisu se zástupci smluvních stran dohodnou na dalším postupu, o němž bude proveden záznam do zápisu z kontrolního dne.
 6. Zhotovitel je povinen informovat objednatele, zjistí-li při provádění díla skryté překážky bránící řádnému provedení díla. Zhotovitel je povinen navrhnout objednateli další postup včetně dopadu do ceny díla. Na základě předložených informací se zástupci smluvních stran dohodnou na dalším postupu, o němž bude proveden záznam do zápisu z kontrolního dne.
 7. Zhotovitel zabezpečí veškerá potřebná povolení k uzavírkám, prokopávkám, záborům nebo zvláštnímu užívání komunikací, osazení a údržbu provizorního dopravního značení apod. dle projektové dokumentace včetně organizace dopravy po dobu provádění díla a uvedení do původního stavu včetně předání správci.
 8. Zhotovitel odpovídá za zajištění dostupnosti projektové dokumentace a všech dokladů potřebných k provádění díla dle stavebního zákona. Projektová dokumentace a výše uvedené doklady musí být na staveništi přístupné kdykoliv v průběhu práce.

9. Zhotovitel je povinen provedené stavební práce, zařizovací předměty a výrobky zabezpečit před poškozením a krádežemi až do předání díla k užívání objednateli, a to na vlastní náklady.
10. Zhotovitel odpovídá za zajištění odborného vedení stavby a odborného provádění prací oprávněnými osobami, za dodržení obecných technických požadavků na výstavbu a jiných technických předpisů, za vypracování další prováděcí dokumentace (technologický postup, plán kontrolní a zkušební činnosti apod.).
11. Zhotovitel se zavazuje realizovat dílo prostřednictvím osob či poddodavatelů, kterými byla prokazována kvalifikace v rámci zadávacího řízení a zajistit odborné vedení stavby stavbyvedoucím uvedeným v nabídce zhotovitele. Zhotovitel je oprávněn změnit osobu či poddodavatele, pomocí kterého prokazoval splnění části kvalifikace pouze z vážných důvodů. Písemné oznámení změny odborné osoby či poddodavatele bude obsahovat údaje a bude doloženo příslušnými doklady k prokázání potřebné kvalifikace. Nová odborná osoba či poddodavatel musí disponovat minimálně stejnou kvalifikací jako původní odborná osoba v rámci veřejné zakázky.
12. Zhotovitel nejméně 15 pracovních dnů předem oznámí správcům sítí a osobě vykonávající technický dozor stavebníka práci v ochranném pásmu či křížení těchto sítí ke kontrole průběhu prací a převzetí před zpětným zásypem.
13. Zhotovitel je srozuměn s tím, že uhradí jakoukoliv opravu nebo výměnu plynoucích ze zhotovitelem zaviněného poškození inženýrské sítě. Zhotovitel si je rovněž vědom toho, že nese veškerá rizika a náhrady škod z toho plynoucích.
14. Zhotovitel se zavazuje po celou dobu realizace stavby aktivně spolupracovat s projektantem a osobou vykonávající činnost autorského dozoru projektanta při realizaci stavby.
15. V případě zjištění rozporu platné projektové dokumentace se skutečností na stavbě je zhotovitel povinen zjištěné rozpory řešit ve spolupráci s projektantem, a to bezodkladně.
16. V případě, že zhotovitel bude používat stavební stroje, které vyvolávají vibrace a otřesy, zajistí si taková opatření, aby na blízkých stávajících objektech nedošlo vlivem stavební činnosti ke škodám. V opačném případě ponese plnou odpovědnost za způsobené škody a tyto škody uhradí.
17. Zhotovitel je povinen zajistit, aby se v rámci odborné studijní praxe na realizaci díla podílel alespoň jeden student střední školy v učebním oboru (stavební elektrikář, instalatér, zedník) nebo v maturitním oboru (stavebnictví) v rozsahu min. 40 hodin. Splnění podmínky zhotovitel doloží písemným potvrzením příslušné školy o vykonání odborné studijní praxe s uvedením jména studenta včetně jeho studijního oboru, a to nejpozději při předání díla.

VII.

Jakost díla

1. Zhotovitel se zavazuje k tomu, že celkový souhrn vlastností provedeného díla bude dávat schopnost uspokojit stanovené potřeby, tj. využitelnost, bezpečnost, bezporuchovost, udržovatelnost, hospodárnost, ochranu životního prostředí, požární bezpečnost, hygienické požadavky. Ty budou odpovídat platné právní úpravě, českým technickým normám, projektové dokumentaci, stavebním povolením, zadání veřejné zakázky a této smlouvě. K tomu se zhotovitel zavazuje používat pouze materiály a konstrukce vyhovující požadavkům kladeným na jejich jakost a mající prohlášení o shodě dle zákona č. 22/1997 Sb., o technických požadavcích na výrobky a o změně a doplnění některých zákonů, ve znění pozdějších předpisů a jeho prováděcích předpisů.
2. Jakost dodávaných materiálů a konstrukcí bude dokladována při kontrolních prohlídkách předepsaným způsobem a při předání a převzetí díla.

VIII.

Staveniště, zařízení staveniště

1. Objednatel předá a zhotovitel převezme staveniště nejpozději do 20 dnů od nabytí účinnosti této smlouvy. O jeho předání a převzetí vyhotoví smluvní strany zápis. Práce budou zahájeny bez zbytečného odkladu od převzetí staveniště zhotovitelem, nedohodnou-li se smluvní strany písemně jinak.
2. Při předání staveniště objednatel předá zhotoviteli dokumentaci stavby dle vyhlášky č. 169/2016 Sb., v platném znění, tj. projektovou dokumentaci a pravomocná rozhodnutí příslušných orgánů státní správy (1x tištěné vyhotovení a 1x elektronicky na nosiči dat).

3. Obvod staveniště je vymezen projektovou dokumentací. Pokud bude zhotovitel potřebovat pro realizaci díla prostor větší, zajistí si jej na vlastní náklady a vlastním jménem.
4. Určení základních vytyčovacíh prvků bude provedeno při předání staveniště objednatelem.
5. Vodné, stočné, elektrickou energii a další média odebraná při provádění díla hradí zhotovitel.
6. Zhotovitel se zavazuje odstranit zařízení staveniště a zcela vyklidit a vyčistit staveniště do 14 dnů od předání a převzetí díla. Při nedodržení tohoto termínu se zhotovitel zavazuje uhradit objednateli veškeré náklady a škody, které mu tím vznikly.
7. Zhotovitel odpovídá za bezpečnost a ochranu zdraví všech osob v prostoru staveniště, za bezpečný přístup na stavbu, za dodržování bezpečnostních, hygienických a požárních předpisů, včetně prostoru zařízení staveniště, a za bezpečnost provozu v prostoru staveniště.
8. Zhotovitel zajistí staveniště tak, aby nedošlo k ohrožování, nadměrnému nebo zbytečnému obtěžování okolí staveniště, k omezování práv a právem chráněných zájmů vlastníků sousedních nemovitostí, ke znečištění komunikací apod. Zhotovitel v maximální míře omezí hlučnost a prašnost a zajistí čištění stavbou případně znečištěných stávajících zpevněných ploch.
9. Zhotovitel se zavazuje udržovat na převzatém staveništi pořádek a čistotu, na svůj náklad odstraňovat odpady a nečistoty vzniklé jeho činností, a to v souladu s požadavky uvedenými v projektové dokumentaci a příslušnými předpisy, zejména ekologickými a o likvidaci odpadů.
10. Zhotovitel se zavazuje zajistit v rámci zařízení staveniště podmínky pro výkon funkce autorského dozoru projektanta, technického dozoru stavebníka a koordinátora BOZP, a to v přiměřeném rozsahu.

IX.

Kontrola provádění díla, kontrolní dny

1. Kontrola provádění díla bude realizována:
 - a) objednatelem a budoucím uživatelem – Česká republika - Hasičský záchranný sbor Olomouckého kraje, IČ 70885940, se sídlem Schweitzerova 524/91, 779 00 Olomouc,
 - b) jím pověřenými osobami,
 - c) osobou vykonávající technický dozor stavebníka,
 - d) osobou vykonávající činnost autorského dozoru projektanta,
 - e) koordinátorem BOZP,
 - f) orgány státní správy oprávněnými ke kontrole na základě zvláštních předpisů.
2. Kontrola prováděných prací bude realizována zejména v rámci kontrolních dnů, s tím, že:
 - a) kontrolní dny se budou konat dle potřeby, nejméně 1x za 14 dnů, a to buď na základě dohody stran uvedené v zápisu z kontrolního dne nebo na základě výzvy osoby vykonávající technický dozor stavebníka,
 - b) kontrolní dny budou řízeny osobou vykonávající technický dozor stavebníka,
 - c) z kontrolních dnů budou osobou vykonávající technický dozor stavebníka pořizovány zápisy, které budou účastníkům zasílány v elektronické podobě.
3. Zhotovitel je povinen umožnit osobám uvedeným v odst. 1 tohoto článku provedení kontroly realizovaných prací.
4. Zhotovitel vyzve osobu vykonávající technický dozor stavebníka prokazatelnou formou nejméně 3 pracovní dny předem k prověření kvality prací, jež budou dalším postupem při zhotovování díla zakryty.
 V případě, že se na tuto výzvu osoba vykonávající technický dozor stavebníka bez vážných důvodů nedostaví, může zhotovitel pokračovat v provádění díla po předchozím písemném upozornění objednatele a předmětné práce zakrýt. Zhotovitel v takovém případě provede fotodokumentaci na zakrývané části a tu bez zbytečného odkladu předá osobě vykonávající technický dozor stavebníka a objednateli. Bude-li v tomto případě objednatel dodatečně požadovat jejich odkrytí, je zhotovitel povinen toto odkrytí provést na náklady objednatele. Pokud se však zjistí, že práce nebyly řádně provedeny, nese veškeré náklady spojené s odkrytím prací, opravou chybného stavu a následným zakrytím zhotovitel.
 Pokud zhotovitel osobu vykonávající technický dozor stavebníka prokazatelnou formou k převzetí prací před jejich zakrytím nevyzve, případně osoba vykonávající technický dozor stavebníka práce nepřevzme a nedá písemný souhlas k jejich zakrytí zápisem do stavebního deníku, je zhotovitel

povinen na výzvu objednatele případně již zakryté práce odkrýt. V tomto případě nese veškeré náklady spojené s odkrytím, opravou chybného stavu a následným zakrytím zhotovitel.

5. Zhotovitel písemně vyzve kromě osoby vykonávající technický dozor stavebníka i správce podzemních vedení a inženýrských sítí dotčených stavbou k jejich kontrole a převzetí a zjištěnou skutečnost nechá potvrdit zápisem ve stavebním deníku. Zhotovitel před jejich zakrytím zajistí na své náklady geodetická zaměření, která nejpozději před dokončením díla nebo jeho části předá objednateli.
6. V souladu se zákonem č. 309/2006 Sb., kterým se upravují další požadavky bezpečnosti a ochrany zdraví při práci v pracovněprávních vztazích a o zajištění bezpečnosti a ochrany zdraví při činnosti nebo poskytování služeb mimo pracovněprávní vztahy (zákon o zajištění dalších podmínek bezpečnosti a ochrany zdraví při práci), ve znění pozdějších předpisů (dále jen zákon č. 309/2006 Sb.) se zhotovitel zavazuje k součinnosti s koordinátorem BOZP.
Zhotovitel je povinen zavázat k součinnosti s koordinátorem BOZP všechny své poddodavatele a osoby, které budou provádět činnosti na staveništi.
Zhotovitel se zavazuje plnit veškeré povinnosti, které mu ukládá zákon č. 309/2006 Sb., zejména povinnost dodržování plánu bezpečnosti a ochrany zdraví při práci (dále též BOZP) na staveništi, povinnost jeho aktualizace, povinnost účasti na kontrolních dnech BOZP a dodržování pokynů koordinátora BOZP na staveništi.

X.

Stavební deník, bezpečnostní deník

1. Zhotovitel je povinen o všech pracích a činnostech prováděných v souvislosti se stavbou vést stavební deník v souladu se stavebním zákonem. Stavební deník musí obsahovat veškeré obsahové náležitosti a musí být veden způsobem dle vyhlášky č. 499/2006 Sb., o dokumentaci staveb. Stavební deník musí být přístupný na staveništi kdykoliv v průběhu práce.
2. Denní záznamy o prováděných pracích se do deníku budou zapisovat čitelně, zásadně v den, kdy byly tyto práce provedeny nebo kdy nastaly okolnosti, které jsou předmětem zápisu. Zápisy v deníku nesmí být přepisovány, nečitelně škrtnuty a z deníku nesmí být vytrhovány první stránky s originálním textem. Při denních záznamech nesmí být vynechána volná místa. Každý zápis musí být podepsán stavbyvedoucím zhotovitele nebo jeho zástupcem.
3. Do stavebního deníku budou zapsány všechny skutečnosti související s plněním smlouvy. Jedná se zejména o:
 - a) časový postup prací a jejich kvalitu,
 - b) druh použitých materiálů a technologií,
 - c) zdůvodnění odchylek v postupech prací a v použitých materiálech oproti projektové dokumentaci pro výběr zhotovitele a pro provádění stavby, další údaje, které souvisí s hospodárností a bezpečností práce,
 - d) stanovení termínů k odstranění zjištěných vad.
4. Objednatel a jím pověřené osoby jsou oprávněny stavební deník kontrolovat a k zápisům připojovat své stanovisko. Do deníku je oprávněna provádět záznamy také osoba vykonávající technický dozor stavebníka, autorský dozor a koordinátor BOZP.
5. V případě nesouhlasného stanoviska k provedenému zápisu od zmocněných zástupců objednatele je stavbyvedoucí zhotovitele povinen do 3 pracovních dnů připojit k záznamu své písemné stanovisko. Pokud tak neučiní, má se za to, že s obsahem záznamu souhlasí.
6. Nebude-li objednatel souhlasit s obsahem záznamu ve stavebním deníku, vyznačí námitky svým zápisem do stavebního deníku. K zápisům zhotovitele je povinen objednatel písemně provést připomínky vždy do jednoho týdne, jinak se předpokládá souhlasné stanovisko. Zhotovitel se však zavazuje ještě před uplynutím této lhůty prokazatelně vyzvat zmocněného zástupce objednatele k provedení připomínek.
7. Zhotovitel je dále oprávněn vyjadřovat se k zápisům do bezpečnostního deníku, který ke stavbě povede koordinátor BOZP a je povinen neprodleně respektovat požadavky koordinátora BOZP v deníku uvedené.
8. Do bezpečnostního deníku budou zaznamenávány veškeré skutečnosti týkající se bezpečnosti a ochrany zdraví při práci na staveništi, zejména pak tyto skutečnosti:

- a) seznámení s místními riziky za účelem předcházení ohrožení života a zdraví osob, které se s vědomím zhotovitele mohou zdržovat na staveništi,
 - b) seznámení s plánem BOZP na staveništi,
 - c) zápisy z pravidelných kontrolních dnů BOZP,
 - d) nedostatky zjištěné při pochůzkách na stavbě včetně uložení opatření k nápravě,
 - e) oznámení o nepřijetí uložených opatření k nápravě,
 - f) koordinace s techniky BOZP jednotlivých (pod)zhotovitelů,
 - g) koordinace činností jednotlivých (pod)zhotovitelů s cílem vyloučení bezpečnostních kolizí,
 - h) kontrola dodržování čistoty a pořádku na staveništi.
9. Režim tohoto deníku se přiměřeně řídí předchozími ustanoveními o stavebním deníku.
10. Zápisem ve stavebním a bezpečnostním deníku nelze obsah této smlouvy měnit.

XI.

Splnění a předání díla


1. Dílo je provedeno, je-li dokončeno a předáno objednateli.
2. Předání a převzetí díla bude provedeno v místě plnění dle čl. III. odst. 2 této smlouvy, a to způsobem uvedeným v tomto článku.
3. Přejímací řízení bude objednatelem zahájeno do 5 pracovních dnů po obdržení písemné výzvy zhotovitele. Doba od zahájení přejímacího řízení do jeho ukončení (převzetím díla ve smyslu odst. 4 a 5 tohoto článku nebo jeho nepřevzetím ve smyslu odst. 6 tohoto článku) se nepočítá do lhůty plnění dle čl. III odst. 1 této smlouvy.
4. Objednatel se zavazuje dílo převzít do 10 pracovních dnů od zahájení přejímacího řízení. O předání a převzetí díla osoba vykonávající technický dozor stavebníka sepiše protokol, který bude obsahovat:
 - a) označení předmětu díla,
 - b) označení objednatele a zhotovitele díla,
 - c) číslo a datum uzavření smlouvy o dílo včetně čísel a dat uzavření jejích dodatků,
 - d) data vydání a čísla stavebních povolení,
 - e) termín vyklizení staveniště,
 - f) datum ukončení záruky za jakost díla,
 - g) soupis nákladů od zahájení po dokončení díla,
 - h) termín zahájení a dokončení prací na zhotovovaném díle,
 - i) seznam převzaté dokumentace,
 - j) prohlášení objednatele, že dílo přejímá (nepřejímá),
 - k) datum a místo sepsání protokolu,
 - l) jména a podpisy zástupců objednatele, zhotovitele, uživatele a osoby vykonávající technický dozor stavebníka.
5. Objednatel převezme dílo včetně ojedinělých drobných vad, které samy o sobě ani ve spojení s jinými nebrání užívání díla funkčně nebo esteticky, ani jeho užívání podstatným způsobem neomezují. Tyto vady budou zhotovitelem odstraněny do 14 dnů od převzetí díla objednatelem, nedohodnou-li se strany při předání díla písemně jinak. Soupis těchto vad včetně termínu jejich odstranění je nedílnou součástí protokolu o převzetí a předání díla.
6. Pokud objednatel dílo nepřevzme pro vady, které samy o sobě nebo ve spojení s jinými brání jeho řádnému užívání funkčně nebo esteticky, či jeho užívání podstatným způsobem omezují, je povinen tyto vady v předávacím protokolu specifikovat.
7. Bylo-li dílo převzato s vadami, bude o jejich odstranění sepsán zápis.
8. Doklady o řádném provedení díla dle technických norem a předpisů, o provedených zkouškách, atestech a další dokumentaci podle této smlouvy včetně prohlášení o shodě a dokladů nutných k získání kolaudačního souhlasu zhotovitel předá objednateli při předání díla.
9. Zhotovitel se zavazuje zúčastnit se na výzvu objednatele závěrečné kontrolní prohlídky stavby/místního šetření v rámci kolaudačního řízení podle stavebního zákona.

XII.

Práva z vadného plnění, záruka za jakost

1. Dílo má vadu, jestliže neodpovídá požadavkům uvedeným v této smlouvě.
2. Objednatel má právo z vadného plnění z vad, které má dílo při převzetí objednatelem, byť se vada projeví až později. Objednatel má právo z vadného plnění také z vad vzniklých po převzetí díla objednatelem, pokud je zhotovitel způsobil porušením své povinnosti. Projeví-li se vada v průběhu 6 měsíců od převzetí díla objednatelem, má se zato, že dílo bylo vadné již při převzetí.
3. Zhotovitel poskytuje objednateli na provedené dílo záruku za jakost (dále jen záruka) ve smyslu § 2619 a § 2113 a násl. občanského zákoníku, a to v délce :
 - a) 60 měsíců na provedené práce a dodávky, pokud nejsou uvedeny v písm. b) tohoto odstavce,
 - b) 24 měsíců na dodávky strojů a technologických zařízení (dále též záruční doba).

Záruční doba začíná běžet dnem podpisu zápisu o předání a převzetí díla. Záruční doba se staví po dobu, po kterou nemůže objednatel dílo řádně užívat pro vadu, za kterou nese odpovědnost zhotovitel. Pro nahlašování a odstraňování vad v rámci záruky platí podmínky uvedené v odst. 4 a násl. tohoto článku smlouvy.

4. Vady díla dle odst. 2 tohoto článku a vady, které se projeví po záruční dobu, budou zhotovitelem odstraněny bezplatně.
5. Veškeré vady díla bude objednatel povinen uplatnit u zhotovitele bez zbytečného odkladu poté, kdy vadu zjistil, a to formou písemného oznámení datovou schránkou / e-mailem obsahujícího specifikaci zjištěné vady. Objednatel bude vady díla oznamovat na:
 - a) e-mail:  nebo
 - b) do datové schránky.
6. Objednatel má právo na odstranění vady opravou; je-li vadné plnění podstatným porušením smlouvy, má také právo od smlouvy odstoupit. Právo volby plnění má objednatel.
7. Zhotovitel započne s odstraněním vady nejpozději do 10 dnů od doručení oznámení o vadě, pokud se smluvní strany nedohodnou písemně jinak. V případě havárie (např. prasklé vodovodní nebo plynové rozvody, nefunkční kanalizace apod.), započne s odstraněním vady neodkladně, nejpozději do 24 hodin od doručení oznámení o vadě. Nezapočne-li zhotovitel s odstraněním vady ve stanovené lhůtě, je objednatel oprávněn zajistit odstranění vady na náklady zhotovitele u jiné odborné osoby. Vada bude odstraněna v termínu dohodnutém smluvními stranami. K dohodám dle tohoto odstavce je oprávněna pouze osoba oprávněná jednat ve věcech realizace díla dle této smlouvy, příp. jiný oprávněný zástupce objednatele.
8. Provedenou opravu vady zhotovitel objednateli předá písemně. Na provedenou opravu poskytne zhotovitel záruku za jakost v délce dle odstavce 3 tohoto článku smlouvy.

XIII.

Nebezpečí škody, vlastnické právo, pojištění

1. Vlastníkem zhotovované věci, která je předmětem díla, je objednatel.
2. Nebezpečí škody na zhotovovaném díle nese zhotovitel v plném rozsahu až do dne převzetí díla objednatelem.
3. Zhotovitel nese odpovědnost původce odpadů, zavazuje se nezpůsobovat únik ropných, toxických či jiných škodlivých látek na staveništi.
4. Zhotovitel je povinen učinit veškerá opatření potřebná k odvrácení škody nebo k jejímu zmírnění.
5. Zhotovitel je povinen nahradit objednateli v plné výši škodu, která vznikla při realizaci a užívání díla v souvislosti nebo jako důsledek porušení povinností a závazků zhotovitele dle této smlouvy.
6. Zhotovitel se zavazuje, že po celou dobu plnění svého závazku z této smlouvy bude na vlastní náklady pojištěn proti škodám způsobeným jeho činnostmi, včetně případných škod způsobených jeho pracovníky, resp. pracovníky poddodavatelů, a to ve výši odpovídající možným rizikům ve vztahu k charakteru stavby a jejímu okolí, min. 15 mil. Kč. Smluvní strany potvrzují, že doklad o tomto pojištění byl předložen před podpisem této smlouvy.

XIV.

Sankční ujednání

1. V případě, že zhotovitel neprovede dílo včas, je povinen zaplatit objednateli smluvní pokutu ve výši 0,1 % z ceny díla včetně DPH za každý i započatý den prodlení.
2. V případě, že zhotovitel neodstraní vady uvedené v zápise o předání a převzetí díla v dohodnutém termínu, je povinen zaplatit objednateli smluvní pokutu ve výši 1.000 Kč za každou neodstraněnou vadu, u níž je zhotovitel s odstraněním v prodlení, a za každý den prodlení.
3. Pro případ prodlení se zaplacením ceny za dílo sjednávají smluvní strany úrok z prodlení ve výši stanovené nařízením vlády č. 351/2013 Sb.
4. V případě porušení předpisů týkajících se BOZP (zejména zákona č. 309/2006 Sb., stavebního zákona, nařízení vlády č. 591/2006 Sb., o bližších minimálních požadavcích na bezpečnost a ochranu zdraví při práci na staveništích a zákona č. 262/2006 Sb., zákoník práce, ve znění pozdějších předpisů) kteroukoliv z osob vyskytujících se na staveništi je objednatel oprávněn účtovat zhotoviteli smluvní pokutu ve výši 500 Kč za každý zjištěný případ.
5. V případě, že bude zjištěno, že stavební deník a doklady potřebné k provádění díla dle stavebního zákona nejsou přístupné kdykoliv v průběhu práce na staveništi, je objednatel oprávněn účtovat zhotoviteli smluvní pokutu ve výši 5.000 Kč za každý zjištěný případ.
6. Smluvní strany se dohodly, že v případě porušení povinnosti zhotovitele stanovené v čl. VI., odst. 4 této smlouvy, je objednatel oprávněn požadovat zaplacení smluvní pokuty ve výši 5.000 Kč za každé porušení uvedené povinnosti.
7. Smluvní strany se dohodly, že v případě nesplnění povinnosti zhotovitele stanovené v čl. VI., odst. 17 této smlouvy, je objednatel oprávněn požadovat zaplacení smluvní pokuty ve výši 10.000 Kč za porušení uvedené povinnosti.
8. V případě prodlení s vyklizením a vyčištěním staveniště je objednatel oprávněn účtovat zhotoviteli smluvní pokutu ve výši 0,05 % z ceny díla včetně DPH za každý i započatý den prodlení.
9. V případě nedodržení stanoveného termínu k odstranění vady je objednatel oprávněn účtovat zhotoviteli smluvní pokutu ve výši 1.000 Kč za každý i započatý den prodlení.
10. V případě, že závazek provést dílo zanikne před řádným ukončením díla, nezaniká nárok na smluvní pokutu, pokud vznikl dřívějším porušením povinnosti. Zánik závazku pozdním splněním neznamená zánik nároku na smluvní pokutu za prodlení s plněním.
11. Sjednané smluvní pokuty zaplatí povinná strana nezávisle na zavinění a na tom, zda a v jaké výši vznikne druhé straně škoda.
12. Smluvní pokuty se nezapočítávají na náhradu případně vzniklé škody. Náhradu škody lze vymáhat samostatně vedle smluvní pokuty v plné výši. Smluvní pokuty budou hrazeny na základě vystavených faktur se lhůtou splatnosti 30 kalendářních dnů ode dne jejich doručení.

XV.

Zánik smlouvy

1. Smluvní strany mohou ukončit smluvní vztah písemnou dohodou.
2. Smluvní strany jsou oprávněny odstoupit od smlouvy v případě jejího podstatného porušení druhou smluvní stranou, přičemž podstatným porušením smlouvy se rozumí zejména:
 - a) prodlení zhotovitele s dokončením díla z důvodů ležících na jeho straně delší než 30 dnů.
 - b) nepřevzetí staveniště zhotovitelem ani v dodatečně přiměřené lhůtě (s výjimkou případů, kdy převzetí brání důvody na straně objednatele),
 - c) prodlení objednatele s odsouhlasením soupisu provedených prací nebo s úhradou dlužné částky delší než 90 dnů,
 - d) pokud zhotovitel provádí dílo v rozporu s povinnostmi vyplývajícími ze smlouvy nebo z obecně závazných právních předpisů i přes výzvu objednatele k odstranění nedostatků v dodatečně přiměřené lhůtě,
 - e) rozhodnutí příslušného soudu, že zhotovitel je v úpadku ve smyslu zákona č. 182/2006 Sb., o úpadku a způsobech jeho řešení (insolvenční zákon), ve znění pozdějších předpisů (a to bez ohledu na právní moc tohoto rozhodnutí) nebo podá-li zhotovitel sám na sebe insolvenční návrh.
3. Odstoupením od smlouvy není dotčeno právo oprávněné smluvní strany na zaplacení smluvní pokuty ani na náhradu škody vzniklé porušením smlouvy. Odstoupením od smlouvy není dotčena

smluvní záruka na vady, která se uplatní v rozsahu stanoveném touto smlouvou na dosud provedenou část díla. Odstoupením od smlouvy není dotčena odpovědnost za vady, které existují na doposud zhotovené části díla ke dni odstoupení.

4. Zanikne-li smlouva odstoupením, sjednávají se povinnosti smluvních stran takto :
 - a) objednatel ve lhůtě dohodnuté se zhotovitelem převezme zpět staveniště a práce provedené na stavbě, o čemž sepíše zápis podepsaný oprávněnými zástupci smluvních stran,
 - b) objednatel umožní zhotoviteli přístup na staveniště k provedení nezbytných úkonů v souvislosti s ukončením prací a k vyklizení staveniště, přičemž zhotovitel odveze nezabudovaný materiál a zařízení,
 - c) zhotovitel bez zbytečného odkladu vyhotoví a předá objednateli soupis všech provedených prací a uskutečněných dodávek a služeb, oceněný způsobem, kterým byla stanovena cena díla,
 - d) objednatel se bez zbytečného odkladu k předanému soupisu prací, dodávek a služeb vyjádří,
 - e) zhotovitel na základě odsouhlaseného soupisu prací zpracuje konečnou fakturu, ve které budou uplatněny zbývající dosud neuplatněné finanční nároky vůči objednateli; pro platební podmínky se přiměřeně použijí platební podmínky této smlouvy.

XVI.

Ostatní ujednání

1. Smluvní strany jsou povinny bez zbytečného odkladu oznámit druhé smluvní straně změnu údajů v záhlaví smlouvy
2. Zhotovitel není bez předchozího písemného souhlasu objednatele oprávněn postoupit práva a povinnosti z této smlouvy na třetí osobu.
3. Strany se dohodly, že dodavatel, jako strana vůči níž se práva objednatele promlčují, tímto výslovným prohlášením ve smyslu ust. § 630 odst. 1 občanského zákoníku prodlužuje délku promlčecí doby práv objednatele vyplývajících z této smlouvy na dobu deseti (10) let.
4. Zhotovitel je povinen dokumenty související s poskytováním prací a dodávek dle této smlouvy uchovávat nejméně po dobu deseti (10) let od konce účetního období, ve kterém došlo k zaplacení poslední části ceny poskytnutých prací a dodávek, popř. k poslednímu zdanitelnému plnění dle této smlouvy, a to zejména pro účely kontroly oprávněnými kontrolními orgány.
5. Zhotovitel bez jakýchkoliv výhrad souhlasí se zveřejněním své identifikace a dalších údajů včetně ceny díla.
6. Zhotovitel je povinen upozornit objednatele písemně na existující či hrozící střet zájmů bezodkladně poté, co střet zájmů vznikne nebo vyjde najevo, pokud zhotovitel i při vynaložení veškeré odborné péče nemohl střet zájmů zjistit před uzavřením této smlouvy.
7. Písemnosti vzniklé v souvislosti s touto smlouvou budou zasílány prostřednictvím datové schránky za podmínek a v souladu s ust. zákona č.300/2008 Sb., o elektronických úkonech a autorizované konverzi dokumentů, ve znění pozdějších předpisů.
8. Vymezení pojmů :
 - a) Objednatelem je zadavatel po uzavření smlouvy na plnění veřejné zakázky.
 - b) Zhotovitelem je dodavatel po uzavření smlouvy na plnění veřejné zakázky.
 - c) Příslušnou dokumentací je dokumentace zpracovaná v rozsahu stanoveném jiným právním předpisem (vyhláškou č. 169/2016 Sb.).
 - d) Položkovým rozpočtem je zhotovitelem oceněný soupis stavebních prací dodávek a služeb, v němž jsou zhotovitelem uvedeny jednotkové ceny u všech položek stavebních prací dodávek a služeb a jejich celkové ceny pro zadavatelem vymezené množství.
 - e) Pojmem „bez zbytečného odkladu“ se rozumí nejpozději do 14-ti dnů.

XVII.

Závěrečná ujednání

1. Tato smlouva nabývá platnosti dnem podpisu smluvních stran a podle § 6 odst. 1 zákona č. 340/2015 Sb., o zvláštních podmínkách účinnosti některých smluv, uveřejňování těchto smluv a o registru smluv, ve znění pozdějších předpisů (dále jen zákon o registru smluv), účinnosti dnem uveřejnění prostřednictvím registru smluv.

2. V souladu se zákonem o registru smluv, se smluvní strany dohodly, že objednatel zašle tuto smlouvu správci registru smluv k uveřejnění ve lhůtě, stanovené tímto zákonem a o nabytí účinnosti této smlouvy písemně vyrozumí zhotovitele. Smluvní strany uzavírají tuto smlouvu v souladu se zákonem č. 110/2019 Sb., o zpracování osobních údajů, a podle Nařízení Evropského parlamentu a Rady (EU) 2016/679 ze dne 27. dubna 2016 o ochraně fyzických osob v souvislosti se zpracováním osobních údajů a o volném pohybu těchto údajů a o zrušení směrnice 95/46/ES (obecné nařízení o ochraně osobních údajů). Osobní údaje smluvních stran budou před odesláním anonymizovány v souladu se zákonem č. 110/2019 Sb., o zpracování osobních údajů.
3. Kontaktní osoby smluvních stran uvedené v záhlaví této smlouvy jsou oprávněny k poskytování součinnosti dle této smlouvy, nejsou však jakkoli oprávněny či zmocněny ke sjednávání změn nebo rozsahu této smlouvy.
4. Tato smlouva se řídí přísl. ust. občanského zákoníku.
5. Tato smlouva může být změněna pouze dohodou smluvních stran v písemné formě.
6. Smluvní strany se zavazují, že veškeré spory vzniklé v souvislosti s realizací smlouvy budou řešeny smírnou cestou – dohodou. Nedojde-li k dohodě, budou spory řešeny před příslušnými obecnými soudy.
7. Veškerá korespondence mezi smluvními stranami, včetně jejich prohlášení, je ve vztahu k této smlouvě irelevantní, není-li ve smlouvě stanoveno jinak.
8. Tato smlouva je vyhotovena pouze v elektronickém originále.
9. Každá ze smluvních stran prohlašuje, že tuto smlouvu uzavírá svobodně a vážně, že považuje obsah této smlouvy za určitý a srozumitelný, a že jsou jí známy veškeré skutečnosti, jež jsou pro uzavření této smlouvy rozhodující, na důkaz čehož připojují smluvní strany k této smlouvě své podpisy.
10. Nedílnou součástí této smlouvy jsou:
 - Příloha č. 1: Vzor změnového listu
 - Příloha č. 2: Položkový rozpočet

Zhotovitel	Objednatel
	

Z m ě n o v ý l i s t
pro nezbytné změny
stavby v průběhu
realizace

Změnový list číslo		
Identifikace akce		
Název akce:	Jeseník - výstavba garáží požární techniky	
Číslo akce SMVS:	114V261002118	
Objednatel:	ČR – Hasičský záchranný sbor Olomouckého kraje, Schweitzerova 91, 779 00 Olomouc, IČO: 70885940	
Zhotovitel:	MORKUS Morava s.r.o., č.p. 163, 751 25 Lazníky, IČO: 27848485	
Projektant:	SAFETY PRO s.r.o., Přerovská 434/60, 779 00 Olomouc, IČ 28571690	
Předmět změnového listu		
Část díla dotčená změnovým listem		
Popis změny, popis technického řešení		
Původní řešení dle smluvní dokumentace :		
Nové řešení, zdůvodnění změny :		
Vliv změny na výkresovou dokumentaci :		
Záznamy o změně ve stavebním deníku a zápisech z KD:		
Předpokládaný vliv na termín, kvalitu, cenu díla :		
Vliv na termín:		
Vliv na kvalitu díla:		
Vliv na cenu:		
Přípočty k ceně díla bez DPH:		
Odpočty z ceny díla bez DPH:		
Celkový vliv na změnu ceny díla bez DPH:		
DPH:		
Celkový vliv na změnu ceny díla vč. DPH:		
Za zhotovitele:	Za projektanta:	Za technický dozor:
Datum:	Datum:	Datum:
Úplnost změnového listu za účastníka programu zkontroloval:		
		Datum:

REKAPITULACE STAVBY

Kód: 2020/06/15

Stavba: Garážová stání HZS Olomouckého kraje v Jeseníku

KSO:
Místo: Jeseník

CC-CZ:
Datum: 07.02.2023

Zadavatel:
HZS Olomouckého kraje, Schweizerova 91, 779 00

IČ: 70885940
DIČ: CZ70885940

Uchazeč:
MORKUS Morava s.r.o., Lazníky 163, 751 25 Lazníky

IČ: 27848485
DIČ: CZ27848485

Projektant:
SAFETY PRO s.r.o., Přerovská 434/60, 779 00 Olomouc

IČ: 28571690
DIČ: CZ28571690

Zpracovatel:
SAFETY PRO s.r.o., Přerovská 434/60, 779 00 Olomouc

IČ: 28571690
DIČ: CZ28571690

Poznámka:

Cena bez DPH **10 664 603,00**

	Sazba daně	Základ daně	Výše daně
DPH základní	21,00%	10 664 603,00	2 239 566,63
DPH snížená	15,00%	0,00	0,00

Cena s DPH	v	CZK	12 904 169,63
-------------------	----------	------------	----------------------

Projektant

Zpracovatel

Datum a podpis:

Razítko

Datum a podpis:

Razítko

Objednavatel

Uchazeč

Datum a podpis:

Razítko

Datum a podpis:

Razítko

REKAPITULACE OBJEKTŮ STAVBY A SOUPISŮ PRACÍ

Kód: 2020/06/15

Stavba: Garážová stání HZS Olomouckého kraje v Jeseníku

Místo: **Jeseník**

Datum:

07.02.2023

Zadavatel: HZS Olomouckého kraje, Schweizerova 91, 779 00

Projektant:

SAFETY PRO s.r.o.,
Přerovská 434/60, 779 00
Olomouc

Uchazeč: MORKUS Morava s.r.o., Lazníky 163, 751 25 Lazníky

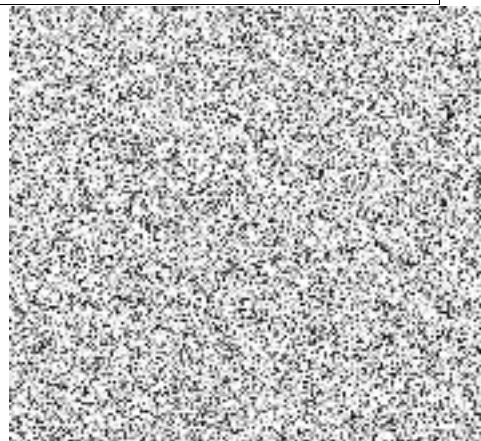
Zpracovatel:

SAFETY PRO s.r.o.,
Přerovská 434/60, 779 00
Olomouc

Kód	Popis	Cena bez DPH [CZK]	Cena s DPH [CZK]
-----	-------	--------------------	------------------

Náklady z rozpočtů

- D.1.1** **Architektonicko-stavební řešení**
- D.1.4** **Technika prostředí staveb**
 - D.1.4.1** **Zdravotně technické instalace**
 - D.1.4.2** **Elektroinstalace a silnoproud**
 - D.1.4.3** **Ochrana před bleskem a uzemňovací soustava**
 - D.1.4.5** **Vytápění**
- D.2.1** **Stlačený vzduch**
- D.2.2** **Dešťové vody a retence**
- D.2.3** **Odběrná plynová zařízení**
- VRN** **Vedlejší rozpočtové náklady**



KRYCÍ LIST SOUPISU PRACÍ

Stavba:

Garážová stání HZS Olomouckého kraje v Jeseníku

Objekt:

D.1.1 - Architektonicko-stavební řešení

KSO:

Místo: Jeseník

CC-CZ:

Datum: 07.02.2023

Zadavatel:

HZS Olomouckého kraje, Schweizerova 91, 779 00

IČ: 70885940

DIČ: CZ70885940

Uchazeč:

MORKUS Morava s.r.o., Lazníky 163, 751 25 Lazníky

IČ: 27848485

DIČ: CZ27848485

Projektant:

SAFETY PRO s.r.o., Přerovská 434/60, 779 00 Olomouc

IČ: 28571690

DIČ: CZ28571690

Zpracovatel:

SAFETY PRO s.r.o., Přerovská 434/60, 779 00 Olomouc

IČ: 28571690

DIČ: CZ28571690

Poznámka:

Cena bez DPH

DPH základní
snížená

Sazba daně
21,00%
15,00%

Cena s DPH

v CZK

Projektant

Zpracovatel

Datum a podpis:

Razítko

Datum a podpis:

Razítko

Objednavatel

Uchazeč

Datum a podpis:

Razítko

Datum a podpis:

Razítko

REKAPITULACE ČLENĚNÍ SOUPISU PRACÍ

Stavba:

Garážová stání HZS Olomouckého kraje v Jeseníku

Objekt:

D.1.1 - Architektonicko-stavební řešení

Místo: Jeseník

Datum: 07.02.2023

Zadavatel: HZS Olomouckého kraje, Schweizerova 91, 779 00

Projektant: SAFETY PRO s.r.o.,
Přerovská
434/60, 779 00

Uchazeč: MORKUS Morava s.r.o., Lazníky 163, 751 25 Lazníky

Zpracovatel: SAFETY PRO s.r.o.,
Přerovská
434/60, 779 00

Kód dílu - Popis

Cena celkem [CZK]

Náklady ze soupisu prací

HSV - Práce a dodávky HSV

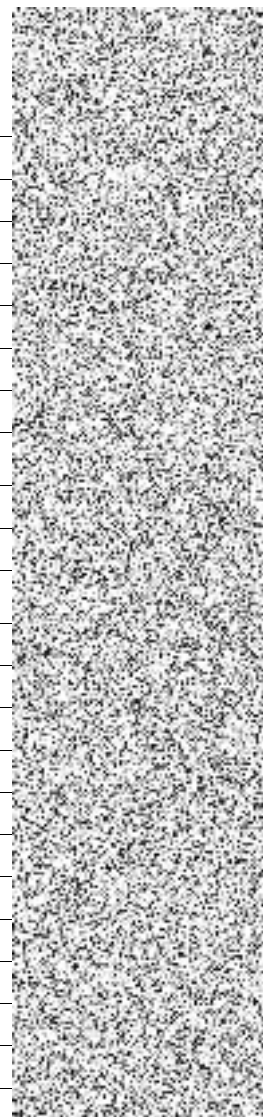
1 - Zemní práce
2 - Zakládání
44 - Zastřešení
5 - Komunikace pozemní
6 - Úpravy povrchů, podlahy a osazování výplní
9 - Ostatní konstrukce a práce, bourání
998 - Přesun hmot

M - Práce a dodávky M

47 - M - Montáže betonových prefabrikovaných dílců
67 - Opláštění budov

PSV - Práce a dodávky PSV

711 - Izolace proti vodě, vlhkosti a plynům
712 - Povlakové krytiny
713 - Izolace tepelné
721 - Zdravotechnika - vnitřní kanalizace
762 - Konstrukce tesařské
763 - Konstrukce suché výstavby
764 - Konstrukce klempířské
766 - Konstrukce truhlářské
767 - Konstrukce zámečnické
777 - Podlahy lité
783 - Dokončovací práce - nátěry



SOUPIS PRACÍ

Stavba:

Garážová stání HZS Olomouckého kraje v Jeseníku

Objekt:

D.1.1 - Architektonicko-stavební řešení

Místo: Jeseník

Datum: 07.02.2023

Zadavatel: HZS Olomouckého kraje, Schweizerova 91, 779 00

Projektant: SAFETY PRO s.r.o.,
Přerovská
434/60, 779 00

Uchazeč: MORKUS Morava s.r.o., Lazníky 163, 751 25 Lazníky

Zpracovatel: SAFETY PRO s.r.o.,
Přerovská
434/60, 779 00

PČ	Typ	Kód	Popis	MJ	Množství	J.cena [CZK]	Cena celkem [CZK]
----	-----	-----	-------	----	----------	--------------	-------------------

Náklady soupisu celkem

D	HSV		Práce a dodávky HSV				
D	1		Zemní práce				
1	K	131251100	Hloubení jam nezapažených v hornině třídy těžitelnosti I, skupiny 3 objem do 20 m3 strojně	m3	78,408		
	VV		"Výkres 01,05"				
	VV		(2,2*1,8*1,1)*18		78,408		
	VV		Součet		78,408		
2	K	131251104	Hloubení jam nezapažených v hornině třídy těžitelnosti I, skupiny 3 objem do 500 m3 strojně	m3	273,788		
	VV		"Výkres 01,05"				
	VV		16,2*29,65*0,57		273,788		
	VV		Součet		273,788		
3	K	162351104	Vodorovné přemístění do 1000 m výkopku/sypaniny z horniny třídy těžitelnosti I, skupiny 1 až 3	m3	352,196		
	VV		78,408+273,788		352,196		
	VV		Součet		352,196		
4	K	162751119	Příplatek k vodorovnému přemístění výkopku/sypaniny z horniny třídy těžitelnosti I, skupiny 1 až 3 ZKD 1000 m přes 10000 m	m3	3 916,380		
	VV		"Odvoz sutí na skládku vzdálenou do 14km"				
	VV		(352,196-50,936)*13		3 916,380		
	VV		Součet		3 916,380		
5	K	167151101	Nakládání výkopku z hornin třídy těžitelnosti I, skupiny 1 až 3 do 100 m3	m3	301,260		
	VV		78,408+273,788-50,936		301,260		
	VV		Součet		301,260		
6	K	171111111	Hutnění zeminy pro spodní stavbu	m2	356,320		
	VV		"Hutnění stávající zeminy"				
	VV		13,1*27,2		356,320		
	VV		Součet		356,320		
7	K	171201231	Poplatek za uložení zeminy a kamení na recyklační skládce (skládkovné) kód odpadu 17 05 04	t	542,268		
	VV		301,260*1,8		542,268		
	VV		Součet		542,268		
8	K	174251101	Zásyp jam, šachet rýh nebo kolem objektů sypaninou bez zhutnění	m3	50,936		
	VV		"Výkres 01"				
	VV		"obsypání patek"				
	VV		(0,43*2*2)*18		30,960		
	VV		(0,43*1*2)*18		15,480		
	VV		"obsypání celého objektu"				
	VV		0,2*0,4*56,2		4,496		
	VV		Součet		50,936		
D	2		Zakládání				
9	K	271532212	Podsyp pod základové konstrukce se zhutněním z hrubého kameniva frakce 16 až 32 mm	m3	142,528		
	VV		13,1*27,2*0,4		142,528		
	VV		Součet		142,528		
10	K	271562211	Podsyp pod základové konstrukce se zhutněním z drobného kameniva frakce 0 až 4 mm	m3	17,816		
	VV		13,1*27,2*0,05		17,816		
	VV		Součet		17,816		
11	K	275313511	Základové patky z betonu tř. C 12/15	m3	7,128		
	VV		"Výkres 05 - podkladní beton"				
	VV		(2,2*1,8*0,1)*18		7,128		

PČ	Typ	Kód	Popis	MJ	Množství	J.cena [CZK]	Cena celkem [CZK]
	VV		Součet			7,128	
	D	44	Zastřešení				
12	K	S1	Trapézový plech TP 135/310	m2	402,000		
13	K	S2	Trapézový plech - ztužující lemy z Pz plechu	soubor	1,000		
14	K	S3	Střešní trapézový plech TP 150/280 - bezpečnostní síť pro provádění trapézového plechu	m2	402,000		
15	K	S4	Nosná ocelová kce střechy (vazníky, ztužidla, zavětrování)	soub	1,000		
16	K	S9	Opracování prostupů	soubor	1,000		
	D	5	Komunikace pozemní				
17	K	564871116	Podklad ze štěrkodrtě ŠD tl. 300 mm	m2	28,100		
	VV		"Výkres 02.a"				
	VV		"okapový chodník"				
	VV		56,2*0,5			28,100	
	VV		Součet			28,100	
18	K	581141113R	Oprava asfaltové plochy - dle stávající skladby	m2	40,800		
	VV		27,2*1,5			40,800	
	VV		Součet			40,800	
19	K	589116111R	Kryt ploch pro tělovýchovu jedno a dvouvrstvý z hmot písčitých tl do 20 mm	m2	105,000		
	D	6	Úpravy povrchů, podlahy a osazování výplní				
20	K	631311136	Mazanina tl do 240 mm z betonu prostého bez zvýšených nároků na prostředí tř. C 25/30	m3	71,264		
	VV		13,1*27,2*0,2			71,264	
	VV		Součet			71,264	
21	K	631319205	Příplatek k mazaninám za přidání ocelových vláken (drátkobeton) pro objemové vyztužení 35 kg/m3	m3	71,264		
22	K	633121112	Povrchová úprava průmyslových podlah pro střední provoz vsypovou směsí s příměsí korundu tl 3 mm	m2	356,320		
	VV		13,1*27,2			356,320	
	VV		Součet			356,320	
23	K	637211121	Okapový chodník z betonových dlaždic tl 40 mm kladených do písku se zalitím spár MC	m2	28,100		
	VV		"Výkres 02.a"				
	VV		"okapový chodník"				
	VV		56,2*0,5			28,100	
	VV		Součet			28,100	
24	K	ZP1	Příčná dilatace podlahy - nerezový profil	m	12,300		
25	K	ZP2	Ochrana nájezdové hrany podlahové desky L profil 100x100x10mm	m	21,000		
	VV		6*3,5			21,000	
	VV		Součet			21,000	
	D	9	Ostatní konstrukce a práce, bourání				
26	K	916131213	Osazení silničního obrubníku betonového stojatého s boční opěrou do lože z betonu prostého	m	16,000		
	VV		"obnova pískového doskočiště"				
	VV		4*4			16,000	
	VV		Součet			16,000	
27	M	59217034	obrubník betonový silniční 1000x150x300mm	m	16,000		
28	K	916371214	Osazení skrytého flexibilního zahradního obrubníku plastového zarytím včetně začištění	m	56,200		
	VV		"Výkres 02.a"				
	VV		"okapový chodník"				
	VV		56,2			56,200	
	VV		Součet			56,200	
29	M	27245175	obrubník zahradní z recyklovaného materiálu 12mx125mmx4mm	m	61,820		
30	K	941111111	Montáž lešení řadového trubkového lehkého s podlahami zatíženými do 200 kg/m2 š do 0,9 m v do 10 m	m2	526,520		
	VV		172,5*2+90,76*2			526,520	
	VV		Součet			526,520	
31	K	941111211	Příplatek k lešení řadovému trubkovému lehkému s podlahami š 0,9 m v 10 m za první a ZKD den použití	m2	10 530,400		
	VV		526,52*20			10 530,400	
	VV		Součet			10 530,400	
32	K	941111811	Demontáž lešení řadového trubkového lehkého s podlahami zatíženými do 200 kg/m2 š do 0,9 m v do 10 m	m2	526,520		
	VV		526,52			526,520	
	VV		Součet			526,520	

PČ	Typ	Kód	Popis	MJ	Množství	J.cena [CZK]	Cena celkem [CZK]
33	K	949111114	Montáž lešení lehkého kozového trubkového v do 3,5 m	sada	3,000		
	VV		3			3,000	
	VV		Součet			3,000	
34	K	949111214	Příplatek k lešení lehkému kozovému trubkovému v do 3,5 m za první a ZKD den použití	sada	60,000		
	VV		3*20			60,000	
	VV		Součet			60,000	
35	K	949111814	Demontáž lešení lehkého kozového trubkového v do 3,5 m	sada	3,000		
	VV		3			3,000	
	VV		Součet			3,000	
36	K	952901221	Vyčištění budov průmyslových objektů při jakékoliv výšce podlaží	m2	356,320		
	VV		13,1*27,2			356,320	
	VV		Součet			356,320	
37	K	953943211	Osazování hasicího přístroje	kus	2,000		
38	M	44932114R1	<i>přístroj hasicí ruční práškový 6kg s hasicí schopností 183B</i>	kus	1,000		
39	M	44932114R2	<i>přístroj hasicí ruční práškový 6 kg s hasicí schopností 21A</i>	kus	1,000		
D	998		Přesun hmot				
40	K	998021021	Přesun hmot pro haly s nosnou kci zděnou nebo monolitickou v do 20 m	t	374,824		
D	M		Práce a dodávky M				
D	47 - M		Montáže betonových prefabrikovaných dílců				
41	K	47-01	Sloupy 400x400 mm- železobetonové prefabrikované (18 kusů)	soub	1,000		
42	K	47-02	Trámy 150x300 mm - železobetonové prefabrikované (18 kusů)	soub	1,000		
43	K	47-03	Základové prahy sendvičové a plně 280/1100mm - železobetonové prefabrikované	soub	1,000		
44	K	47-04	Základové kalichy železobetonové prefabrikované (18 ks)	soub	1,000		
45	K	47-05	Monolitický spodní stupeň patek (18 ks)	soub	1,000		
D	67		Opláštění budov				
46	K	67-4	PIR panely tl. 150 mm	m2	266,000		
	VV		266			266,000	
	VV		Součet			266,000	
47	K	67-7	Pomocná OK obvodového pláště - AT sloupky ve štítech, výměny provrata (6ks) + výměny pro okna (9ks) (P.O. R-30), kotvení OPL	soub	1,000		
D	PSV		Práce a dodávky PSV				
D	711		Izolace proti vodě, vlhkosti a plynům				
48	K	711471053	Provedení vodorovné izolace proti tlakové vodě termoplasty volně položenou fólií z nízkolehčeného PE	m2	356,320		
	VV		13,1*27,2			356,320	
	VV		Součet			356,320	
49	M	28323081	<i>fólie HDPE (940-950kg/m3) na skládky a proti zemní vlhkosti nad úrovní terénu tl 0,6mm</i>	m2	409,768		
	VV		356,32*1,15 "Přepočtené koeficientem množství			409,768	
	VV		Součet			409,768	
50	K	711491171	Provedení izolace proti tlakové vodě vodorovné z textilií vrstva podkladní	m2	356,320		
	VV		13,1*27,2			356,320	
	VV		Součet			356,320	
51	M	69311082	<i>geotextilie netkaná separační, ochranná, filtrační, drenážní PP 500g/m2</i>	m2	409,768		
	VV		356,32*1,15 "Přepočtené koeficientem množství			409,768	
	VV		Součet			409,768	
52	K	998711102	Přesun hmot tonážní pro izolace proti vodě, vlhkosti a plynům v objektech výšky do 12 m	t	0,533		
D	712		Povlakové krytiny				
53	K	712311101	Provedení povlakové krytiny střech do 10° za studena lakem penetračním nebo asfaltovým	m2	199,500		
	VV		"Asfaltová penetrační emulze - 50% trapézový plech"				
	VV		399,0*0,5			199,500	
	VV		Součet			199,500	
54	M	11163153	<i>emulze asfaltová penetrační</i>	litr	39,900		
	VV		133000*0,0003 "Přepočtené koeficientem množství			39,900	

PČ	Typ	Kód	Popis	MJ	Množství	J.cena [CZK]	Cena celkem [CZK]
55	K	712331111	Provedení povlakové krytiny střech do 10° podkladní vrstvy pásy na sucho samolepicí	m2	399,000		
56	M	62856003	pás asfaltový samolepicí modifikovaný SBS tl 0,4mm s vrchní spraženou speciální nosnou vložkou z hliníkové fólie, se sníženou hořlavostí	m2	458,850		
	VV		399*1,15 "Přepočtené koeficientem množství"		458,850		
57	K	712361701	Provedení povlakové krytiny střech do 10° fólií položenou volně s přilepením spojů	m2	399,000		
58	M	28322013	fólie hydroizolační střešní mPVC mechanicky kotvená tl 1,5mm barevná	m2	458,850		
	VV		399*1,15 "Přepočtené koeficientem množství"		458,850		
59	K	998712102	Přesun hmot tonážní tonážní pro krytiny povlakové v objektech v do 12 m	t	1,171		
	D	713	Izolace tepelné				
60	K	713141153	Montáž izolace tepelné střech plochých kladené volně 3 vrstvy rohoží, pásů, dílců, desek	m2	399,000		
	VV		399,0		399,000		
	VV		Součet		399,000		
61	M	63151500	deska tepelné izolační minerální plochých střech vrchní vrstva 70kPa $\lambda=0,038-0,039$ tl 80mm	m2	458,850		
	VV		"Vrchní vrstva izolace střechy"				
	VV		399,0		399,000		
	VV		Součet		399,000		
	VV		399*1,15 "Přepočtené koeficientem množství"		458,850		
62	M	63151466	deska tepelné izolační minerální plochých střech spodní vrstva 50kPa $\lambda=0,038-0,039$ tl 60mm	m2	917,700		
	VV		"Spodní dvojitá vrstva tepelné izolace střechy"				
	VV		399*2		798,000		
	VV		Součet		798,000		
	VV		798*1,15 "Přepočtené koeficientem množství"		917,700		
63	K	713141242	Přikotvení tepelné izolace šrouby do trapézového plechu nebo do dřeva pro izolaci tl přes 140 do 200 mm	m2	399,000		
	VV		399,0		399,000		
	VV		Součet		399,000		
64	K	998713102	Přesun hmot tonážní pro izolace tepelné v objektech v do 12 m	t	15,633		
	D	721	Zdravotechnika - vnitřní kanalizace				
65	K	721242105	Lapač sítěšních splavenin z PP se zápachovou klapkou a lapacím košem DN 110	kus	4,000		
	VV		"Výpis doplňkových výrobků"				
	VV		"ozn. 3/D"				
	VV		4		4,000		
	VV		Součet		4,000		
66	K	998721102	Přesun hmot tonážní pro vnitřní kanalizace v objektech v do 12 m	t	0,006		
	D	762	Konstrukce tesařské				
67	K	762430011	Obložení stěn z cementotřískových desek tl 10 mm na sraz šroubovaných	m2	31,317		
	VV		"Ochrana vytažené hydroizolace"				
	VV		56,94*0,55		31,317		
	VV		Součet		31,317		
	D	763	Konstrukce suché výstavby				
68	K	763111417	SDK příčka tl 150 mm profil CW+UW 100 desky 2xA 12,5 s izolací EI 60 Rw do 56 dB	m2	79,875		
	VV		"Výkres 02.b"				
	VV		12,3*5,55		68,265		
	VV		11,61		11,610		
	VV		Součet		79,875		
69	K	763_R1	Dotěsnění SDK příčky k trapézovému plechu ucpávkou z minerální vaty	kompl	1,000		
70	K	998763101	Přesun hmot tonážní pro dřevostavby v objektech v do 12 m	t	3,650		
	D	764	Konstrukce klempířské				
71	K	764207105	Montáž oplechování lemování oken rš 250 mm	m	97,200		
	VV		"Výpis klempířských výrobků"				
	VV		"ozn. 11/K"				
	VV		97,2		97,200		
	VV		Součet		97,200		
72	M	13814183	plech hladký Pz jakost DX51+Z275 tl 0,55mm tabule	t	0,118		
	VV		(97,2*0,25)*4,4/1000*1,1"koeficient množství"		0,118		
	VV		Součet		0,118		
73	K	764207107R	Montáž oplechování lemování vrat rš 410 mm	m	69,000		
	VV		"Výpis klempířských výrobků"				

PČ	Typ	Kód	Popis	MJ	Množství	J.cena [CZK]	Cena celkem [CZK]
	VV		"ozn. 12/K"				
	VV		69,0			69,000	
	VV		Součet			69,000	
74	M	13814183	plech hladký Pz jakost DX51+Z275 tl 0,55mm tabule	t	0,137		
	VV		(69,0*0,410)*4,4/1000*1,1"koeficient množství"			0,137	
75	K	764212649R	Oplechování štítu závětrnou lištou z Pz s povrchovou úpravou rš 1500 mm	m	29,600		
	VV		"Výpis klempířských výrobků"				
	VV		"ozn. 9/K"				
	VV		29,6			29,600	
	VV		Součet			29,600	
76	K	764212667R	Oplechování konstrukce a skladby střešního pláště u okapové hrany z Pz s povrchovou úpravou rš 1100 mm	m	55,000		
	VV		"Výpis klempířských výrobků"				
	VV		"ozn. 8/K"				
	VV		55,0			55,000	
	VV		Součet			55,000	
77	K	764212677R	Oplechování oblé okapové hrany z Pz s povrchovou úpravou rš 850 mm	m	55,000		
	VV		"Výpis klempířských výrobků"				
	VV		"ozn. 6/K"				
	VV		55,0			55,000	
	VV		Součet			55,000	
78	K	764214606R	Oplechování horních ploch a atik z Pz s povrchovou úpravou mechanicky kotvené rš 550 mm	m	60,300		
	VV		"Výpis klempířských výrobků"				
	VV		"ozn. 10/K"				
	VV		60,3			60,300	
	VV		Součet			60,300	
79	K	764216601	Oplechování rovných parapetů mechanicky kotvené z Pz s povrchovou úpravou rš 150 mm	m	27,900		
	VV		"Výpis klempířských výrobků"				
	VV		"ozn. 1/K"				
	VV		3,1*9			27,900	
	VV		Součet			27,900	
80	K	764311615R	Lemování rovných zdí střech s krytinou skládanou z Pz s povrchovou úpravou rš 450 mm	m	21,300		
	VV		"Výpis klempířských výrobků"				
	VV		"ozn. 7/K"				
	VV		21,3			21,300	
	VV		Součet			21,300	
81	K	764311616R	Lemování rovných zdí střech s krytinou skládanou z Pz s povrchovou úpravou rš 550 mm	m	60,300		
	VV		"Výpis klempířských výrobků"				
	VV		"ozn. 10/K"				
	VV		60,3			60,300	
	VV		Součet			60,300	
82	K	764511602	Žlab podokapní půlkruhový z Pz s povrchovou úpravou rš 330 mm	m	55,000		
	VV		"Výpis klempířských výrobků"				
	VV		"ozn. 3/K"				
	VV		55,0			55,000	
	VV		Součet			55,000	
83	K	764511643	Kotlík oválný (trychtýřový) pro podokapní žlaby z Pz s povrchovou úpravou 330/120 mm	kus	4,000		
	VV		"Výpis klempířských výrobků"				
	VV		"ozn. 4/K"				
	VV		4			4,000	
	VV		Součet			4,000	
84	K	764518623	Svody kruhové včetně objímek, kolen, odskoků z Pz s povrchovou úpravou průměru 120 mm	m	26,000		
	VV		"Výpis klempířských výrobků"				
	VV		"ozn. 2/K, 5/K"				
	VV		26,0			26,000	
	VV		Součet			26,000	
85	K	998764102	Přesun hmot tonážní pro konstrukce klempířské v objektech v do 12 m	t	1,905		
D	766	Konstrukce truhlářské					
86	K	T1	Okno vnější plastové dvoukřídlové sklopné 3000/1200 mm	kus	9,000		
	VV		"Výpis plastových výrobků, ozn. 1/P"				
	VV		9			9,000	
	VV		Součet			9,000	
87	K	998766102	Přesun hmot tonážní pro konstrukce truhlářské v objektech v do 12 m	t	0,275		
D	767	Konstrukce zámečnické					

PČ	Typ	Kód	Popis	MJ	Množství	J.cena [CZK]	Cena celkem [CZK]
98	K	767881119R	Montáž a dodávka kotvicích bodů do trapézového plechu (záchytný systém TYP A)	kus	5,000		
	VV		5			5,000	
	VV		Součet			5,000	
99	K	767881120R	Přenosné polyamidové lano (záchytný systém TYP A)	kus	1,000		
	VV		1			1,000	
	VV		Součet			1,000	
100	K	767881121R	Montáž a dodávka koncový bod (záchytný systém TYP C)	kus	2,000		
	VV		2			2,000	
	VV		Součet			2,000	
101	K	767881122R	Absorber, plomba, napínák (sada)	kus	1,000		
	VV		1			1,000	
	VV		Součet			1,000	
102	K	767881123R	Montáž a dodávka průběžný bod (záchytný systém TYP C)	kus	2,000		
	VV		2			2,000	
	VV		Součet			2,000	
103	M	76788112R	Ocelové lano D 8,0 mm (záchytný systém TYP C)	m	25,000		
	VV		25			25,000	
	VV		Součet			25,000	
104	K	767881124R	Napínání lana (záchytný systém TYP C)	kus	1,000		
	VV		1			1,000	
	VV		Součet			1,000	
105	K	767881125R	Jezdec (záchytný systém TYP C)	kus	1,000		
	VV		1			1,000	
	VV		Součet			1,000	
106	K	767881126R	Montážní materiál (záchytný systém TYP C)	kpl	1,000		
	VV		1			1,000	
	VV		Součet			1,000	
107	K	767881127R	Výchozí revize	kpl	1,000		
	VV		1			1,000	
	VV		Součet			1,000	
88	K	767893112R	Dodávka a montáž stříška nad vrata z uzavřených ocelových pozinkovaných profilů 3550/550 mm	kus	6,000		
	VV		"Výpis zámečnických výrobků"				
	VV		"ozn. 2/Z"				
	VV		6			6,000	
	VV		Součet			6,000	
89	K	767896111R	Montáž a dodávka nového ocelového žebříku včetně kotvení do fasády	ks	1,000		
90	K	Z1	Vrata vjezdové sekční s horním výsuvem 3500 x 4000 mm	kus	4,000		
	VV		"Výpis doplňkových výrobků, ozn. 2/D"				
	VV		4			4,000	
	VV		Součet			4,000	
91	K	Z2	Vrata vjezdové sekční s horním výsuvem 3500 x 4000 mm s vloženými dveřmi	kus	2,000		
	VV		"Výpis doplňkových výrobků, ozn. 1/D"				
	VV		2			2,000	
	VV		Součet			2,000	
92	K	998767102	Přesun hmot tonážní pro zámečnické konstrukce v objektech v do 12 m	t	0,426		
	D	777	Podlahy lité				
93	K	777511123	Krycí epoxidová stěrka tloušťky přes 1 do 2 mm průmyslové lité podlahy	m2	356,000		
	VV		"Epoxidový nátěr podlahy"				
	VV		356			356,000	
	VV		Součet			356,000	
94	K	998777102	Přesun hmot tonážní pro podlahy lité v objektech v do 12 m	t	1,210		
	D	783	Dokončovací práce - nátěry				
95	K	783827101	Krycí jednonásobný akrylátový nátěr hladkých betonových povrchů	m2	130,125		
	VV		"Nátěr vnitřního soklu"				
	VV		2,5*(12,8+12,8+26,45)			130,125	
	VV		Součet			130,125	

KRYCÍ LIST SOUPISU PRACÍ

Stavba:

Garážová stání HZS Olomouckého kraje v Jeseníku

Objekt:

D.1.4 - Technika prostředí staveb

Soupis:

D.1.4.1 - Zdravotně technické instalace

KSO:

Místo: Jeseník

CC-CZ:

Datum: 07.02.2023

Zadavatel:

HZS Olomouckého kraje, Schweizerova 91, 779 00

IČ: 70885940

DIČ: CZ70885940

Uchazeč:

MORKUS Morava s.r.o., Lazníky 163, 751 25 Lazníky

IČ: 27848485

DIČ: CZ27848485

Projektant:

SAFETY PRO s.r.o., Přerovská 434/60, 779 00 Olomouc

IČ: 28571690

DIČ: CZ28571690

Zpracovatel:

SAFETY PRO s.r.o., Přerovská 434/60, 779 00 Olomouc

IČ: 28571690

DIČ: CZ28571690

Poznámka:

Cena bez DPH

DPH základní
snížená

Sazba daně

21,00%

15,00%

Cena s DPH

v CZK

Projektant

Zpracovatel

Datum a podpis:

Razítko

Datum a podpis:

Razítko

Objednavatel

Uchazeč

Datum a podpis:

Razítko

Datum a podpis:

Razítko

REKAPITULACE ČLENĚNÍ SOUPISU PRACÍ

Stavba:

Garážová stání HZS Olomouckého kraje v Jeseníku

Objekt:

D.1.4 - Technika prostředí staveb

Soupis:

D.1.4.1 - Zdravotně technické instalace

Místo: Jeseník

Datum: 07.02.2023

Zadavatel: HZS Olomouckého kraje, Schweizerova 91, 779 00

Projektant: SAFETY PRO s.r.o.,
Přerovská
434/60, 779 00

Uchazeč: MORKUS Morava s.r.o., Lazníky 163, 751 25 Lazníky

Zpracovatel: SAFETY PRO s.r.o.,
Přerovská
434/60, 779 00

Kód dílu - Popis

Cena celkem [CZK]

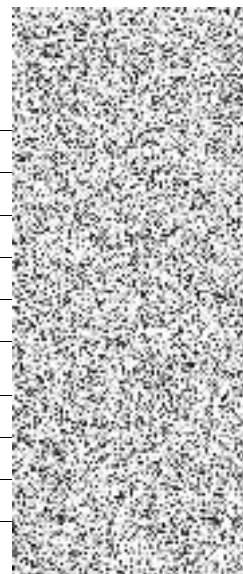
Náklady ze soupisu prací

HSV - Práce a dodávky HSV

1 - Zemní práce
8 - Trubní vedení
9 - Ostatní konstrukce a práce, bourání
997 - Přesun sutě
998 - Přesun hmot

PSV - Práce a dodávky PSV

721 - Zdravotechnika - vnitřní kanalizace
722 - Zdravotechnika - vnitřní vodovod
725 - Zdravotechnika - zařizovací předměty



SOUPIS PRACÍ

Stavba:

Garážová stání HZS Olomouckého kraje v Jeseníku

Objekt:

D.1.4 - Technika prostředí staveb

Soupis:

D.1.4.1 - Zdravotně technické instalace

Místo: Jeseník

Datum: 07.02.2023

Zadavatel: HZS Olomouckého kraje, Schweizerova 91, 779 00

Projektant: SAFETY PRO s.r.o.,
Přerovská
434/60, 779 00

Uchazeč: MORKUS Morava s.r.o., Lazníky 163, 751 25 Lazníky

Zpracovatel: SAFETY PRO s.r.o.,
Přerovská
434/60, 779 00

PČ	Typ	Kód	Popis	MJ	Množství	J.cena [CZK]	Cena celkem [CZK]
----	-----	-----	-------	----	----------	--------------	-------------------

Náklady soupisu celkem

D	HSV		Práce a dodávky HSV				
D	1		Zemní práce				
1	K	113107345	Odstranění podkladu živičného tl 250 mm strojně pl do 50 m2	m2	5,880		
	VV		14,7*0,4			5,880	
	VV		Součet			5,880	
2	K	132254102	Hloubení rýh zapažených š do 800 mm v hornině třídy těžitelnosti I, skupiny 3 objem do 50 m3 strojně	m3	32,490		
	VV		54,15*0,4*1,5			32,490	
	VV		Součet			32,490	
3	K	174112101	Zasypání výkopu zeminou - zapravení terénu	m3	23,439		
	VV		14,7*0,4*0,9			5,292	
	VV		39,45*0,4*1,15			18,147	
	VV		Součet			23,439	
4	K	175151101	Obsyp potrubí pískem do výšky 250mm nad potrubí. Po stranách potrubí hutnit.	m	54,150		
	VV		54,15			54,150	
	VV		Součet			54,150	
5	K	230201000R.1	Pokládka potrubí	m	54,150		
	VV		54,15			54,150	
	VV		Součet			54,150	
6	K	564231111	Pískové lože výšky 100mm - neuhutněné	m2	21,660		
	VV		54,15*0,4			21,660	
	VV		Součet			21,660	
7	K	581141113R	Oprava asfaltové plochy - dle stávající skladby	m2	5,880		
8	K	899722111	Položení výstražné folie	m	54,150		
9	K	919735115	Řezání stávajícího živičného krytu hl do 250 mm	m	29,400		
	VV		2*14,7			29,400	
	VV		Součet			29,400	
10	K	162351104	Vodorovné přemístění do 1000 m výkopku/sypaniny z horniny třídy těžitelnosti I, skupiny 1 až 3	m3	9,051		
	VV		32,490-23,439			9,051	
	VV		Součet			9,051	
11	K	162751119	Příplatek k vodorovnému přemístění výkopku/sypaniny z horniny třídy těžitelnosti I, skupiny 1 až 3 ZKD 1000 m přes 10000 m	m3	117,663		
	VV		"odvoz na skládku do 14 km"				
	VV		9,051*13			117,663	
	VV		Součet			117,663	
12	K	167151101	Nakládání výkopku z hornin třídy těžitelnosti I, skupiny 1 až 3 do 100 m3	m3	9,051		
	VV		32,490-23,439			9,051	
	VV		Součet			9,051	
13	K	171201231	Poplatek za uložení zeminy a kamení na recyklační skládce (skládkovné) kód odpadu 17 05 04	t	16,744		
	VV		9,051*1,85			16,744	
	VV		Součet			16,744	
D	8		Trubní vedení				
14	K	877265211	Montáž tvarovek z tvrdého PVC-systém KG nebo z polypropylenu-systém KG 2000 jednoosé DN 110	kus	1,000		

PČ	Typ	Kód	Popis	MJ	Množství	J.cena [CZK]	Cena celkem [CZK]
15	M	28612222R	odbočka kanalizační plastová PVC KG DN 110/40	kus	1,000		
16	K	721173401R	Potrubí PVC DN100 chránička pro prostup vodovodu a kanalizace	m	4,000		
	VV		"kanalizace"				
	VV		2		2,000		
	VV		"vodovod"				
	VV		2		2,000		
	VV		Součet		4,000		
17	K	899721111R	Signalizační vodič CYY 1x2,5mm ² - 2x opláštěný	m	54,150		
D 9			Ostatní konstrukce a práce, bourání				
18	K	971033251	Prostup potrubí zdívm tloušťky 450 mm včetně následného zapravení prostupu	kus	2,000		
19	K	971042100R	Prostup potrubí ŽB deskou	kus	2,000		
20	K	771591251R	Izolace těsnící manžetou pro prostupy potrubí	kus	4,000		
D 997			Přesun sutě				
21	K	997013151	Vnitrostaveništní doprava suti a vybouraných hmot pro budovy v do 6 m s omezením mechanizace	t	3,448		
22	K	997013509	Příplatek k odvozu suti a vybouraných hmot na skládku ZKD 1 km přes 1 km	t	44,824		
	VV		"odvoz suti na vzdálenost do 14 km"				
	VV		3,448*13		44,824		
	VV		Součet		44,824		
23	K	997013875	Poplatek za uložení stavebního odpadu na recyklační skládce (skládkovné) asfaltového bez obsahu dehtu zaříděného do Katalogu odpadů pod kódem 17 03 02	t	3,448		
	VV		3,448		3,448		
D 998			Přesun hmot				
24	K	998021021	Přesun hmot pro haly s nosnou kcí zděnou nebo monolitickou v do 20 m	t	0,013		
D PSV			Práce a dodávky PSV				
D 721			Zdravotechnika - vnitřní kanalizace				
25	K	721173722	Potrubí kanalizační z PE přípojovací DN 40	m	2,000		
26	K	998721102	Přesun hmot tonážní pro vnitřní kanalizace v objektech v do 12 m	t	0,003		
D 722			Zdravotechnika - vnitřní vodovod				
27	K	722173103	Potrubí vodovodní plastové PE-Xa spoj násuvnou objímkou plastovou D 20x2,8 mm	m	2,000		
28	K	722173105	Potrubí vodovodní plastové PE-Xa spoj násuvnou objímkou plastovou D 32x4,4 mm	m	54,150		
29	K	722220111	Nástěnka pro výtokový ventil G 1/2 s jedním závitěm	kus	1,000		
30	K	722221134	Ventil výtokový G 1/2 s jedním závitěm	soubor	1,000		
31	K	722225304	Šroubení přechodové krátké s vnitřním závitěm D 32xR 1"	kus	1,000		
32	K	722231201	Ventil redukční mosazný G 1/2 PN 6 do 25°C s 2x vnitřním závitěm bez manometru	kus	1,000		
33	K	998722102	Přesun hmot tonážní pro vnitřní vodovod v objektech v do 12 m	t	0,031		
D 725			Zdravotechnika - zařizovací předměty				
34	K	725214113	Umyvadlo nerezové bez výtokové armatury o rozměrech 560x435 mm připevněné na stěnu	soubor	1,000		
35	K	725869218	Montáž zápachových uzávěrek U-sifonů	kus	1,000		
36	M	55161312R	sifon umyvadlový U trubkový	kus	1,000		
37	K	998725102	Přesun hmot tonážní pro zařizovací předměty v objektech v do 12 m	t	0,007		

KRYCÍ LIST SOUPISU PRACÍ

Stavba:

Garážová stání HZS Olomouckého kraje v Jeseníku

Objekt:

D.1.4 - Technika prostředí staveb

Soupis:

D.1.4.2 - Elektroinstalace a silnoproud

KSO:

Místo: Jeseník

CC-CZ:

Datum: 07.02.2023

Zadavatel:

HZS Olomouckého kraje, Schweizerova 91, 779 00

IČ: 70885940

DIČ: CZ70885940

Uchazeč:

MORKUS Morava s.r.o., Lazníky 163, 751 25 Lazníky

IČ: 27848485

DIČ: CZ27848485

Projektant:

SAFETY PRO s.r.o., Přerovská 434/60, 779 00 Olomouc

IČ: 28571690

DIČ: CZ28571690

Zpracovatel:

SAFETY PRO s.r.o., Přerovská 434/60, 779 00 Olomouc

IČ: 28571690

DIČ: CZ28571690

Poznámka:

Cena bez DPH

DPH základní
snížená

Sazba daně
21,00%
15,00%

Cena s DPH

v CZK

Projektant

Zpracovatel

Datum a podpis:

Razítko

Datum a podpis:

Razítko

Objednavatel

Uchazeč

Datum a podpis:

Razítko

Datum a podpis:

Razítko

REKAPITULACE ČLENĚNÍ SOUPISU PRACÍ

Stavba:

Garážová stání HZS Olomouckého kraje v Jeseníku

Objekt:

D.1.4 - Technika prostředí staveb

Soupis:

D.1.4.2 - Elektroinstalace a silnoproud

Místo:	Jeseník	Datum:	07.02.2023
Zadavatel:	HZS Olomouckého kraje, Schweizerova 91, 779 00	Projektant:	SAFETY PRO s.r.o., Přerovská 434/60,779 00
Uchazeč:	MORKUS Morava s.r.o., Lazníky 163, 751 25 Lazníky	Zpracovatel:	SAFETY PRO s.r.o., Přerovská 434/60,779 00

Kód dílu - Popis

Cena celkem [CZK]

Náklady ze soupisu prací

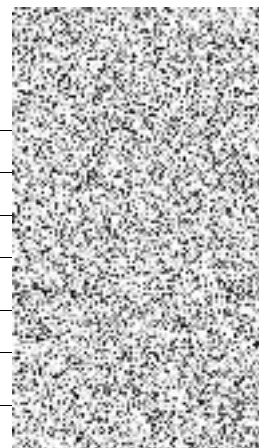
HSV - Práce a dodávky HSV

- | |
|---|
| 1 - Zemní práce |
| 9 - Ostatní konstrukce a práce, bourání |
| 997 - Přesun sutě |

PSV - Práce a dodávky PSV

- | |
|--|
| 741 - Elektroinstalace - silnoproud a slaboproud |
|--|

HZS - Hodinové zúčtovací sazby



SOUPIS PRACÍ

Stavba:

Garážová stání HZS Olomouckého kraje v Jeseníku

Objekt:

D.1.4 - Technika prostředí staveb

Soupis:

D.1.4.2 - Elektroinstalace a silnoproud

Místo: Jeseník

Datum: 07.02.2023

Zadavatel: HZS Olomouckého kraje, Schweizerova 91, 779 00

Projektant: SAFETY PRO s.r.o.,
Přerovská
434/60, 779 00

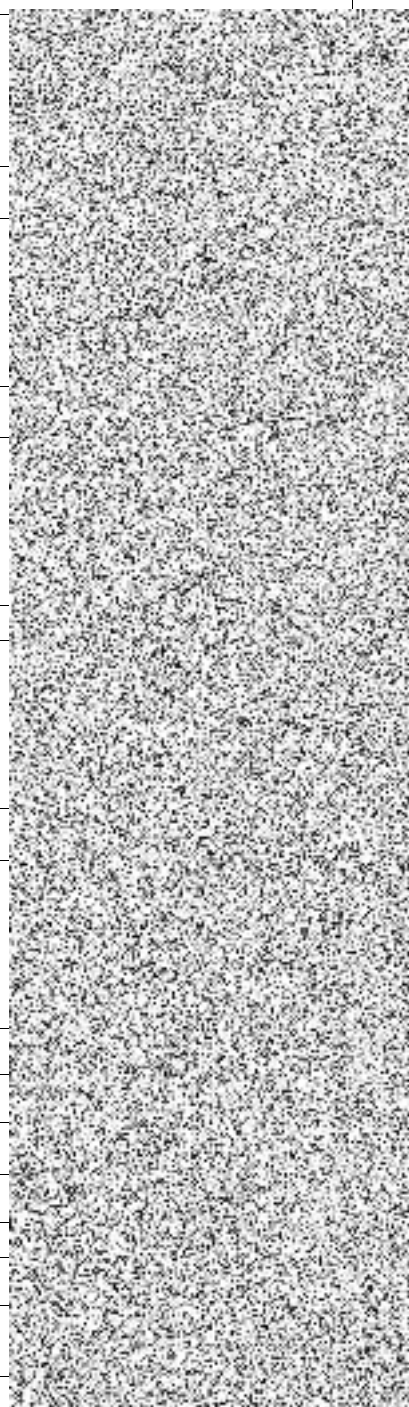
Uchazeč: MORKUS Morava s.r.o., Lazníky 163, 751 25 Lazníky

Zpracovatel: SAFETY PRO s.r.o.,
Přerovská
434/60, 779 00

PČ	Typ	Kód	Popis	MJ	Množství	J.cena [CZK]	Cena celkem [CZK]
----	-----	-----	-------	----	----------	--------------	-------------------

Náklady soupisu celkem

D	HSV		Práce a dodávky HSV				
D	1		Zemní práce				
1	K	460150183	Hloubení kabelových zapažených i nezapažených rýh ručně š 35 cm, hl 100 cm, v hornině tř 3	m	150,100		
	VV		"Silnoproud"				
	VV		64,9			64,900	
	VV		"sdělovací kabel"				
	VV		66,7			66,700	
	VV		"napájecí kabel pro čerpadlo v retenční nádrži"				
	VV		18,5			18,500	
	VV		Součet			150,100	
2	K	460421001	Lože kabelů z písku nebo šterkopísku tl 5 cm nad kabel, bez zakrytí, šířky lože do 65 cm	m	150,100		
	VV		"Silnoproud"				
	VV		64,9			64,900	
	VV		"sdělovací kabel"				
	VV		66,7			66,700	
	VV		"napájecí kabel pro čerpadlo v retenční nádrži"				
	VV		18,5			18,500	
	VV		Součet			150,100	
3	K	460490014	Krytí kabelů výstražnou fólií šířky 40 cm	m	150,100		
	VV		"Silnoproud"				
	VV		64,9			64,900	
	VV		"sdělovací kabel"				
	VV		66,7			66,700	
	VV		"napájecí kabel pro čerpadlo v retenční nádrži"				
	VV		18,5			18,500	
	VV		Součet			150,100	
4	K	460560183	Zásyp rýh ručně šířky 35 cm, hloubky 100 cm, z horniny třídy 3	m	150,100		
	VV		"Silnoproud"				
	VV		64,9			64,900	
	VV		"sdělovací kabel"				
	VV		66,7			66,700	
	VV		"napájecí kabel pro čerpadlo v retenční nádrži"				
	VV		18,5			18,500	
	VV		Součet			150,100	
5	K	919735115	Řezání stávajícího živičného krytu hl do 250 mm	m	26,400		
	VV		(6,3+6,9)*2			26,400	
	VV		Součet			26,400	
6	K	113107345	Odstranění podkladu živičného tl 250 mm strojně pl do 50 m2	m2	4,620		
	VV		(6,3+6,9)*0,35			4,620	
	VV		Součet			4,620	
7	K	581141113R	Oprava asfaltové plochy - dle stávající skladby	m2	4,620		
	VV		(6,3+6,9)*0,35			4,620	
	VV		Součet			4,620	
8	K	162351104	Vodorovné přemístění do 1000 m výkopku/sypaniny z horniny třídy těžitelnosti I, skupiny 1 až 3	m3	2,627		
	VV		"Silnoproud"				
	VV		64,9*0,35*0,05			1,136	
	VV		"sdělovací kabel"				
	VV		66,7*0,35*0,05			1,167	
	VV		"napájecí kabel pro čerpadlo v retenční nádrži"				
	VV		18,5*0,35*0,05			0,324	
	VV		Součet			2,627	

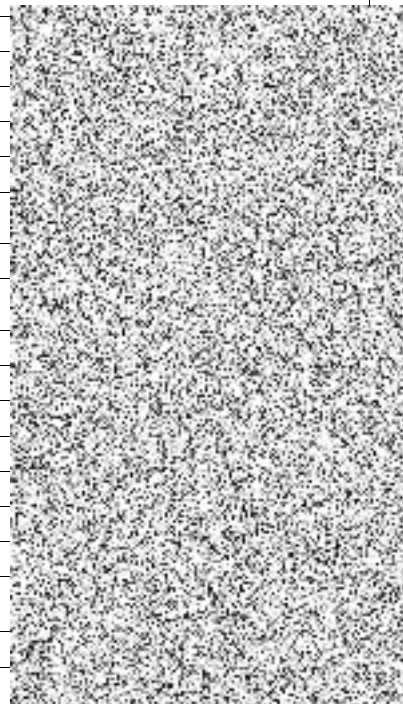


PČ	Typ	Kód	Popis	MJ	Množství	J.cena [CZK]	Cena celkem [CZK]
9	K	162751119	Příplatek k vodorovnému přemístění výkopku/sypaniny z horniny třídy těžitelnosti I, skupiny 1 až 3 ZKD 1000 m přes 10000 m	m3	34,151		
	VV		"odvoz na skládku do 14km"				
	VV		2,627*13		34,151		
	VV		Součet		34,151		
10	K	167151101	Nakládání výkopku z hornin třídy těžitelnosti I, skupiny 1 až 3 do 100 m3	m3	2,627		
	VV		2,627		2,627		
	VV		Součet		2,627		
11	K	171201231	Poplatek za uložení zeminy a kamení na recyklační skládce (skládkovné) kód odpadu 17 05 04	t	4,860		
	VV		2,627*1,85		4,860		
	VV		Součet		4,860		
	D	9	Ostatní konstrukce a práce, bourání				
12	K	945412111	Teleskopická hydraulická montážní plošina výška zdvihu do 8 m	den	9,000		
	VV		"Montážní plošina pro elektroinstalace"				
	VV		9		9,000		
	VV		Součet		9,000		
13	K	971033251	Prostup potrubí zdívm tloušťky 450 mm včetně následného zapravení prostupu	kus	2,000		
14	K	971042100R	Prostup potrubí ŽB deskou	kus	3,000		
15	K	771591251R	Izolace těsnící manžetou pro prostupy potrubí	kus	5,000		
	D	997	Přesun sutě				
16	K	997013151	Vnitrostaveništní doprava suti a vybouraných hmot pro budovy v do 6 m s omezením mechanizace	t	2,689		
17	K	997013509	Příplatek k odvozu suti a vybouraných hmot na skládku ZKD 1 km přes 1 km	t	2,689		
18	K	997013875	Poplatek za uložení stavebního odpadu na recyklační skládce (skládkovné) asfaltového bez obsahu dehtu zatříděného do Katalogu odpadů pod kódem 17 03 02	t	2,689		
	D	PSV	Práce a dodávky PSV				
	D	741	Elektroinstalace - silnoproud a slaboproud				
19	K	FA1-RN1-Garáž	Jistič PL7-C63/3, Doplnění v napájecím rozváděči (budova DSC02057)	ks	3,000		
20	K	RN1	Podružný napájecí rozváděč RN1 (včetně vybavení a vnitřní instalace)	ks	1,000		
21	K	RS1	Signalizační rozváděč RS1 (včetně vybavení a vnitřní instalace)	ks	1,000		
22	K	S1.1-S4.3	Průmyslové svítidlo LED s krytím IP66, WT470C LED64S/840 PSU WB L1600, PHILIPS	ks	21,000		
23	K	SN1, SN2, SN3	Nouzové osvětlení TM.ONTEC R M5 305 M AT, TM technologii (baterie pro 3h svícení)	ks	3,000		
24	K	S5.1-S5.6	Venkovní světlo LED reflektor venkovní 30W	ks	6,000		
25	K	S1, S2, S3	Vypínače č1 (na stěnu), IP 44	ks	4,000		
26	K	P5.1, P5.2	Pohybové čidlo venkovní, min. IP 44	ks	2,000		
27	K	RZ1 - RZ4	Zásuvkový rozváděč, v310-ZSF20101000.1 /3959, Famatel	ks	4,000		
28	K	XC1	Zásuvka nástěnná - 5-pólová, 400V/16A, IP44	ks	1,000		
29	K	XC2	Zásuvka 230V/16A, s ochranným krytem IP44, (retenční nádrž)	ks	1,000		
30	K	PS1,PS2	Požární siréna, 24Vss, 100dB, IP21, AS363, UTC Fire	ks	2,000		
31	K	PM1,PM2, PM3	Požární maják, 24Vss, 100dB, IP21, AS2366, UTC Fire	ks	3,000		
32	K	MR1, MR2, MR3	Reentrantní reproduktor pro místní rozhlas, 100dB, IP21, SC 20AH, Dexon	ks	3,000		
33	K	TZ1, TZ2	Telefonní zásuvka na zeď, ABB Tango, CAT5E, UTP	ks	3,000		
34	K	KZ1.1 - KZ5.2	Konzervační nabíječ K-41224-35/UNI	ks	10,000		
35	K	741-R1	Drátový kabelový žlab M2-G 50/100, Arkys	m	102,000		
36	K	741-R2	Drátový kabelový žlab M2 50/50, Arkys	m	80,000		
37	K	741-R3	Držák středový DSL50, Arkys	ks	50,000		
38	K	741-R4	Ocelová lanka s příslušenstvím	m	50,000		
39	K	741-R5	Elektroinstalační trubka, střední mechanické odolnosti, pr. 20mm	m	20,000		
40	K	741-R6	Elektroinstalační trubka, střední mechanické odolnosti, pr. 25mm	m	20,000		

PČ	Typ	Kód	Popis	MJ	Množství	J.cena [CZK]	Cena celkem [CZK]
41	K	741-R7	Chráníčka Kopoflex 75	m	150,000		
42	K	741-R19	Chráníčka Kopoflex 40	m	22,000		
43	K	741-R8	Ostatní materiál	kompl	1,000		
44	K	741-R9	Napájecí kabel CYKY-J 5x25	m	85,000		
45	K	741-R10	Zásuvkové skříně CYKY-J 5 x 6	m	80,000		
46	K	741-R11	Osvětlení, vrata, topná tělesa, konzervační nabíječe CYKY-J 3 x 1,5	m	880,000		
47	K	741-R12	Osvětlení CYKY-J 5 x 1,5	m	36,000		
48	K	741-R20	Zásuvka 230VAC pro napájení čerpadla v retenční nádrži	m	22,000		
49	K	741-R13	Zásuvka kompresor CYKY-J 5 x 2,5	m	30,000		
50	K	741-R14	Kabel pro maják JYTY-J 3x0,8	m	130,000		
51	K	741-R15	Kabel pro sirénu JYTY-J 3x0,8	m	130,000		
52	K	741-R16	Reproduktorový kabel 2x1,5 mm ²	m	130,000		
53	K	741-R17	Telefonní kabel 4x0,6	m	150,000		
54	K	741-R18	ostatní (uzemnění, pospojení)	kompl	1,000		
55	K	741000000	Revize elektrických zařízení	komple †	1,000		

D HZS Hodinové zúčtovací sazby

56	K	HZS2222	Hodinová zúčtovací sazba elektrikář odborný	hod	224,000		
	VV		"Celková montáž elektroinstalací"				
	VV		28*8		224,000		
	VV		Součet		224,000		



KRYCÍ LIST SOUPISU PRACÍ

Stavba:

Garážová stání HZS Olomouckého kraje v Jeseníku

Objekt:

D.1.4 - Technika prostředí staveb

Soupis:

D.1.4.3 - Ochrana před bleskem a uzemňovací soustava

KSO:

Místo: Jeseník

CC-CZ:

Datum: 07.02.2023

Zadavatel:

HZS Olomouckého kraje, Schweizerova 91, 779 00

IČ: 70885940

DIČ: CZ70885940

Uchazeč:

MORKUS Morava s.r.o., Lazníky 163, 751 25 Lazníky

IČ: 27848485

DIČ: CZ27848485

Projektant:

SAFETY PRO s.r.o., Přerovská 434/60, 779 00 Olomouc

IČ: 28571690

DIČ: CZ28571690

Zpracovatel:

SAFETY PRO s.r.o., Přerovská 434/60, 779 00 Olomouc

IČ: 28571690

DIČ: CZ28571690

Poznámka:

Cena bez DPH

DPH základní
snížená

Sazba daně

21,00%

15,00%

Cena s DPH

v CZK

Projektant

Zpracovatel

Datum a podpis:

Razítko

Datum a podpis:

Razítko

Objednavatel

Uchazeč

Datum a podpis:

Razítko

Datum a podpis:

Razítko

REKAPITULACE ČLENĚNÍ SOUPISU PRACÍ

Stavba:

Garážová stání HZS Olomouckého kraje v Jeseníku

Objekt:

D.1.4 - Technika prostředí staveb

Soupis:

D.1.4.3 - Ochrana před bleskem a uzemňovací soustava

Místo: Jeseník

Datum: 07.02.2023

Zadavatel: HZS Olomouckého kraje, Schweizerova 91, 779 00

Projektant: SAFETY PRO s.r.o.,
Přerovská
434/60,779 00

Uchazeč: MORKUS Morava s.r.o., Lazníky 163, 751 25 Lazníky

Zpracovatel: Přerovská
434/60,779 00

Kód dílu - Popis

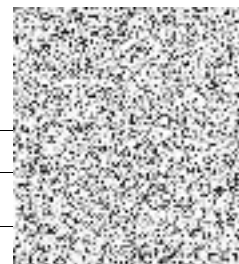
Cena celkem [CZK]

Náklady ze soupisu prací

PSV - Práce a dodávky PSV

741 - Elektroinstalace - silnoproud

HZS - Hodinové zúčtovací sazby



SOUPIS PRACÍ

Stavba:

Garážová stání HZS Olomouckého kraje v Jeseníku

Objekt:

D.1.4 - Technika prostředí staveb

Soupis:

D.1.4.3 - Ochrana před bleskem a uzemňovací soustava

Místo: Jeseník

Datum: 07.02.2023

Zadavatel: HZS Olomouckého kraje, Schweizerova 91, 779 00

Projektant: SAFETY PRO s.r.o.,
Přerovská
434/60, 779 00

Uchazeč: MORKUS Morava s.r.o., Lazníky 163, 751 25 Lazníky

Zpracovatel: SAFETY PRO s.r.o.,
Přerovská
434/60, 779 00

PČ	Typ	Kód	Popis	MJ	Množství	J.cena [CZK]	Cena celkem [CZK]
----	-----	-----	-------	----	----------	--------------	-------------------

Náklady soupisu celkem

D	PSV		Práce a dodávky PSV				
D	741		Elektroinstalace - silnoproud				
1	K	72312811R	Pás zemnicí NEREZ 30×4 mm	m	184,000		
2	K	723150803R	Drát zemnicí NEREZ pr. 10 mm	m	22,000		
3	K	723231162R	Svorka zemnicí SR03K	ks	7,000		
4	K	723231164R	Svorka odbočovací/připojovací SR02	ks	30,000		
5	K	723231169R	Svorka zemnič - armování	ks	18,000		
6	K	723231172	Krabice s ekvipotencionální svorkovnicí	ks	1,000		
7	K	723220111R	Smršťovací páska	m	3,500		
8	K	949111111R	Krabice se zkušební svorkou UF (UFTSK 7.10 FL40 197X197X204 K, 549050, DEHN)	ks	6,000		
9	K	580506000R	Síťtek pro označení zkušební svorky	ks	6,000		
10	K	580506311R	Vodič HVI light (HVI LI 45 20, 819129, DEHN)	ks	57,000		
11	K	949111111R.1	Připojovací sada pro DEHNcon-H, vodič HVI light (HVI LI ASS RIV 20 GFB2200, 819272, DEHN)	ks	6,000		
12	K	580506000R.1	Vodič HVI light v podpůrné trubce s jímací tyčí (SR D30 2840 FSP10 500 GFK AL V2A, 105274, DEHN)	ks	6,000		
13	K	580506311R.1	Držák na kovové střechy (MDH D48 VB550.900 V2A, 105241, DEHN)	ks	6,000		
14	K	949111111R.2	Držák vedení pro montáž na stěnu (LH ZS 20 23 B5.5X10 V2A, 275252, DEHN)	ks	60,000		
15	K	580506000R.2	Držák na stěnu v oblasti koncovky (LH ZS 20 H19 IGM8 GR PA, 275220, DEHN)	ks	12,000		
16	K	723000000	Revize ochrany před bleskem	kompl	1,000		
D	HZS		Hodinové zúčtovací sazby				
17	K	HZS2222	Hodinová zúčtovací sazba elektrikář odborný	hod	85,000		
	VV		"Montáž ochrany před bleskem a uzemnění"				
	VV		85			85,000	
	VV		Součet			85,000	

KRYCÍ LIST SOUPISU PRACÍ

Stavba:

Garážová stání HZS Olomouckého kraje v Jeseníku

Objekt:

D.1.4 - Technika prostředí staveb

Soupis:

D.1.4.5 - Vytápění

KSO:

Místo: Jeseník

CC-CZ:

Datum: 07.02.2023

Zadavatel:

HZS Olomouckého kraje, Schweizerova 91,779 00

IČ: 70885940

DIČ: CZ70885940

Uchazeč:

MORKUS Morava s.r.o., Lazníky 163, 751 25 Lazníky

IČ: 27848485

DIČ: CZ27848485

Projektant:

SAFETY PRO s.r.o., Přerovská 434/60,779 00 Olomouc

IČ: 28571690

DIČ: CZ28571690

Zpracovatel:

SAFETY PRO s.r.o., Přerovská 434/60,779 00 Olomouc

IČ: 28571690

DIČ: CZ28571690

Poznámka:

Cena bez DPH

DPH základní
snížená

Sazba daně

21,00%

15,00%

Cena s DPH

v CZK

Projektant

Zpracovatel

Datum a podpis:

Razítko

Datum a podpis:

Razítko

Objednavatel

Uchazeč

Datum a podpis:

Razítko

Datum a podpis:

Razítko

REKAPITULACE ČLENĚNÍ SOUPISU PRACÍ

Stavba:

Garážová stání HZS Olomouckého kraje v Jeseníku

Objekt:

D.1.4 - Technika prostředí staveb

Soupis:

D.1.4.5 - Vytápění

Místo: Jeseník

Datum: 07.02.2023

Zadavatel: HZS Olomouckého kraje, Schweizerova 91, 779 00

Projektant: SAFETY PRO s.r.o.,
Přerovská
434/60, 779 00

Uchazeč: MORKUS Morava s.r.o., Lazníky 163, 751 25 Lazníky

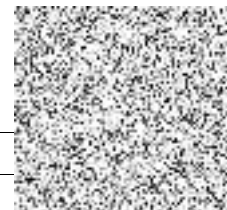
Zpracovatel: SAFETY PRO s.r.o.,
Přerovská
434/60, 779 00

Kód dílu - Popis

Cena celkem [CZK]

Náklady ze soupisu prací

HSV - Práce a dodávky HSV



1 - Rozvod NTL

SOUPIS PRACÍ

Stavba:

Garážová stání HZS Olomouckého kraje v Jeseníku

Objekt:

D.1.4 - Technika prostředí staveb

Soupis:

D.1.4.5 - Vytápění

Místo: Jeseník

Datum: 07.02.2023

Zadavatel: HZS Olomouckého kraje, Schweizerova 91, 779 00

Projektant: SAFETY PRO s.r.o.,
Přerovská
434/60, 779 00

Uchazeč: MORKUS Morava s.r.o., Lazníky 163, 751 25 Lazníky

Zpracovatel: SAFETY PRO s.r.o.,
Přerovská
434/60, 779 00

PČ	Typ	Kód	Popis	MJ	Množství	J.cena [CZK]	Cena celkem [CZK]
Náklady soupisu celkem							
D		HSV	Práce a dodávky HSV				
D	1		Rozvod NTL				
1	K	732421001R	Vytápění jednotka s premixovým plynovým hořákem, cirkulační, výkon 15-25kW, 2080m3/h, 66dB(A), 918x701x744, konzola pro pevné uchycení, ovládací panel včetně prokabelování, včetně odkouření přes fasádu, koaxiální trubka s hrdly, koaxiální hlavice s hrdl	kpl	3,000		
2	K	723128111R	Odstavení areálového plynovodu pro připojení nového objektu	kpl	1,000		
3	K	732128112R	Odstavení části plynovodu včetně profuku	kpl	1,000		
4	K	723000000R	Napojení na stávající rozvod plynu	kpl	1,000		
5	K	38822272	Membránový plynoměr BK-G6, 0,06–10 m3/h, hrdla závitová 5/4"	kpl	1,000		
6	K	723000001R	Přechodový spoj ocel/PE 100 - standard dle ČSN EN 1555-3, d50/6/4"	kpl	1,000		
7	K	732421412R	Plechová skříň na stěnu pro nové ostrojení HUP + plynoměr, ocelová, povrchová úprava KOMAX, rozměry minimálně 535x517x235mm	kpl	1,000		
8	K	723190000R	Tlakoměr prům. 100mm rozsah: 0 - 5kPa včetně kondenzační smyčky s 3-cestným zkušebním kohoutem DN15	kpl	1,000		
9	K	723231172	Kulový vypouštěcí kohout s napojením na hadici - plynový, DN 1/2"	kpl	1,000		
10	K	723231162R	Kulový kohout na plyn, závitový, 1/2"	kpl	1,000		
11	K	723231163R	Kulový kohout na plyn, závitový, 3/4"	kpl	3,000		
12	K	723231169R	Kulový kohout na plyn, závitový, 6/4"	kpl	1,000		
13	K	723220111R	Šroubení 1/2" - pro plyn	ks	3,000		
14	K	723220112R	Šroubení 5/4" - pro plyn (připojení plynoměru)	ks	2,000		
15	K	723150302R	Potrubí z ocelových trubek bezešvých hladkých dle ČSN 42 5715 (vč. ohybů, redukci, T-kusů atd.) - DN 15	m	1,000		
16	K	723150303R	Potrubí z ocelových trubek bezešvých hladkých dle ČSN 42 5715 (vč. ohybů, redukci, T-kusů atd.) - DN 20	m	7,000		
17	K	723150304R	Potrubí z ocelových trubek bezešvých hladkých dle ČSN 42 5715 (vč. ohybů, redukci, T-kusů atd.) - DN 40	m	28,000		
18	K	723150305R	Potrubí z ocelových trubek bezešvých hladkých dle ČSN 42 5715 (vč. ohybů, redukci, T-kusů atd.) - DN 50	m	28,000		
19	K	230201001R	Potrubí na ocelové chráničky z ocelových trubek bezešvých hladkých dle ČSN 42 5715 - DN 80	m	1,000		
20	K	723170116	Plynovodní potrubí z PE 100 včetně ohybů, T-kusů, redukci - svařované na tupo - 50x4,6	m	4,000		
21	K	783360001R	Nátěr potrubí 1x základní barvou	m2	11,000		
22	K	783360002R	Nátěr potrubí 2x vrchní žlutý email	m2	18,000		
23	K	732199101R	Štítky pro popis zařízení a armatur	ks	8,000		
24	K	732199102R	Štítky pro označení směru proudění	ks	15,000		
25	K	767995121R	Fabrikované, žárově pozinkované závěsy pro potrubí (úpravy 2x pozinkov. lakem)	kg	26,000		
26	K	949111111R	Lehké pracovní lešení 8m2	kpl	1,000		

PČ	Typ	Kód	Popis	MJ	Množství	J.cena [CZK]	Cena celkem [CZK]
27	K	580506000R	Revize rozvodu NTL	kpl	1,000		
28	K	580506311R	Profuk plynového potrubí, tlaková zkouška, odvzdušnění a zprovoznění	kpl	1,000		
29	K	0	Elektrorevize	kpl	1,000		
30	K	0.1	Prostupy stěnou	kpl	3,000		

KRYCÍ LIST SOUPISU PRACÍ

Stavba:

Garážová stání HZS Olomouckého kraje v Jeseníku

Objekt:

D.2.1 - Stlačený vzduch

KSO:

Místo: Jeseník

CC-CZ:

Datum: 07.02.2023

Zadavatel:

HZS Olomouckého kraje, Schweizerova 91, 779 00

IČ: 70885940

DIČ: CZ70885940

Uchazeč:

MORKUS Morava s.r.o., Lazníky 163, 751 25 Lazníky

IČ: 27848485

DIČ: CZ27848485

Projektant:

SAFETY PRO s.r.o., Přerovská 434/60, 779 00 Olomouc

IČ: 28571690

DIČ: CZ28571690

Zpracovatel:

SAFETY PRO s.r.o., Přerovská 434/60, 779 00 Olomouc

IČ: 28571690

DIČ: CZ28571690

Poznámka:

Cena bez DPH

DPH základní
snížená

Sazba daně
21,00%
15,00%

Cena s DPH

v CZK

Projektant

Zpracovatel

Datum a podpis:

Razítko

Datum a podpis:

Razítko

Objednavatel

Uchazeč

Datum a podpis:

Razítko

Datum a podpis:

Razítko

REKAPITULACE ČLENĚNÍ SOUPISU PRACÍ

Stavba:

Garážová stání HZS Olomouckého kraje v Jeseníku

Objekt:

D.2.1 - Stlačený vzduch

Místo: Jeseník

Datum: 07.02.2023

Zadavatel: HZS Olomouckého kraje, Schweizerova 91, 779 00

Projektant: SAFETY PRO s.r.o.,
Přerovská
434/60, 779 00

Uchazeč: MORKUS Morava s.r.o., Lazníky 163, 751 25 Lazníky

Zpracovatel: SAFETY PRO s.r.o.,
Přerovská
434/60, 779 00

Kód dílu - Popis

Cena celkem [CZK]

Náklady ze soupisu prací

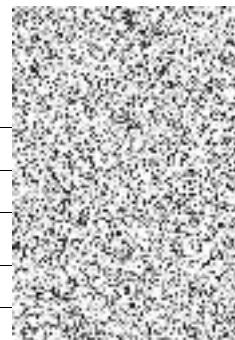
HSV - Práce a dodávky HSV

1 - Kompresorová stanice

2 - Rozvod stlačeného vzduchu

M - Práce a dodávky M

21-M - Elektromontáže



SOUPIS PRACÍ

Stavba:

Garážová stání HZS Olomouckého kraje v Jeseníku

Objekt:

D.2.1 - Stlačený vzduch

Místo: Jeseník

Datum: 07.02.2023

Zadavatel: HZS Olomouckého kraje, Schweizerova 91,779 00

Projektant: SAFETY PRO s.r.o.,
Přerovská
434/60,779 00

Uchazeč: MORKUS Morava s.r.o., Lazníky 163, 751 25 Lazníky

Zpracovatel: SAFETY PRO s.r.o.,
Přerovská
434/60,779 00

PČ	Typ	Kód	Popis	MJ	Množství	J.cena [CZK]	Cena celkem [CZK]
----	-----	-----	-------	----	----------	--------------	-------------------

Náklady soupisu celkem

D HSV Práce a dodávky HSV

D 1 Kompresorová stanice

1	K	210230000_R1	Kompaktní šroubový kompresor výkon 55,8m3/hod. při přetlaku 1,0MPa s třífázovým elektromotorem 7,5kW, 3x400V, doplněný kondenzační sušičkou s tlakovým rosným bodem +3°C a vzdušníkem 270 litrů	kus	1,000		
2	K	210230000_R2	Předfiltr stlačeného vzduchu provozní tlak 1,6MPa, výkon 120m3/hod s odloučením pevných nečistot, do 3 mikronů, včetně odvaděče kondenzátu, DN 3/4"	kus	1,000		
3	K	210230000_R3	Mikrofiltr stlačeného vzduchu provozní tlak 1,6MPa, výkon 120 m3/hod s odloučením pevných nečistot, do 0,01 mikronu, včetně odvaděče kondenzátu, DN 3/4"	kus	1,000		
4	K	210230000_R4	Odvaděč kondenzátu	kus	1,000		
5	K	210230000_R5	Separátor olej-voda k oddělování a čištění kondenzátu obsahujícího olej	kus	1,000		
6	K	210230000_R6	Hadice pryžová na stlačený vzduch s koncovkami DN 1" L=1,0m	kus	1,000		

D 2 Rozvod stlačeného vzduchu

7	K	210230000_R7	Potrubí stlačeného vzduchu z trubek PP-RCT PN16, D32x3,6 mm svařovaných polyfúzně	m	23,800		
8	K	210230000_R8	Potrubí stlačeného vzduchu z trubek PP-RCT PN16, D20x2,3mm svařovaných polyfúzně	m	66,650		
VV			0,4*4		1,600		
VV			4,87*5		24,350		
VV			3,7*11		40,700		
VV			Součet		66,650		

9	K	210230000_R9	Uložení potrubí PP-RCT, sestávající z konzoly, svislého uložení, objímky, upevňovacích šroubů, hmoždinek kombi šroubů a podpěrných žlábků pro potrubí D32x3,6mm	kus	12,000		
10	K	210230000_R10	Uložení potrubí PP-RCT, sestávající z objímky, upevňovacích šroubů, hmoždinek kombi šroubů a podpěrných žlábků pro potrubí DN20x2,3mm	kus	13,000		
11	K	210230000_R11	Kohout uzavírací pro vzduch DN 1", PN 32	kus	1,000		
12	K	210230000_R12	Kohout uzavírací pro vzduch DN 1/2", PN42	kus	1,000		
13	K	210230000_R13	Ocelová chránička na potrubí D42,4x2,6	m	1,000		
14	K	210230000_R14	Úseková tlaková zkouška	kus	1,000		
15	K	210230000_R15	Závěrečná tlaková zkouška	kus	1,000		

D M Práce a dodávky M

D 21-M Elektromontáže

16	K	210230155	Montáž ventilů QAM 20-1	kus	10,000		
17	M	27232040R	Pojistný ventil pro stlačený vzduch	kus	10,000		

KRYCÍ LIST SOUPISU PRACÍ

Stavba:

Garážová stání HZS Olomouckého kraje v Jeseníku

Objekt:

D.2.2 - Dešťové vody a retence

KSO:

Místo: Jeseník

CC-CZ:

Datum: 07.02.2023

Zadavatel:

HZS Olomouckého kraje, Schweizerova 91, 779 00

IČ: 70885940

DIČ: CZ70885940

Uchazeč:

MORKUS Morava s.r.o., Lazníky 163, 751 25 Lazníky

IČ: 27848485

DIČ: CZ27848485

Projektant:

SAFETY PRO s.r.o., Přerovská 434/60, 779 00 Olomouc

IČ: 28571690

DIČ: CZ28571690

Zpracovatel:

SAFETY PRO s.r.o., Přerovská 434/60, 779 00 Olomouc

IČ: 28571690

DIČ: CZ28571690

Poznámka:

Cena bez DPH

DPH základní
snížená

Sazba daně
21,00%
15,00%

Cena s DPH

v CZK

Projektant

Zpracovatel

Datum a podpis:

Razítko

Datum a podpis:

Razítko

Objednavatel

Uchazeč

Datum a podpis:

Razítko

Datum a podpis:

Razítko

REKAPITULACE ČLENĚNÍ SOUPISU PRACÍ

Stavba:

Garážová stání HZS Olomouckého kraje v Jeseníku

Objekt:

D.2.2 - Dešťové vody a retence

Místo: Jeseník

Datum: 07.02.2023

Zadavatel: HZS Olomouckého kraje, Schweizerova 91,779 00

Projektant: SAFETY PRO s.r.o.,
Přerovská
434/60,779 00

Uchazeč: MORKUS Morava s.r.o., Lazníky 163, 751 25 Lazníky

Zpracovatel: SAFETY PRO s.r.o.,
Přerovská
434/60,779 00

Kód dílu - Popis

Cena celkem [CZK]

Náklady ze soupisu prací

HSV - Práce a dodávky HSV

1 - Zemní práce

2 - Zakládání

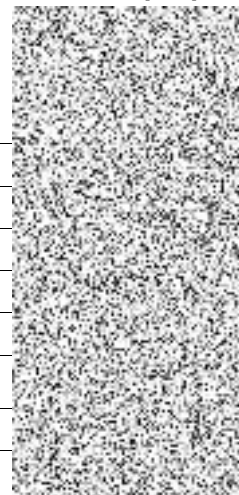
8 - Trubní vedení

997 - Přesun sutě

998 - Přesun hmot

PSV - Práce a dodávky PSV

711 - Izolace proti vodě, vlhkosti a plynům



SOUPIS PRACÍ

Stavba:

Garážová stání HZS Olomouckého kraje v Jeseníku

Objekt:

D.2.2 - Dešťové vody a retence

Místo: Jeseník

Datum: 07.02.2023

Zadavatel: HZS Olomouckého kraje, Schweizerova 91,779 00

Projektant: SAFETY PRO s.r.o.,
Přerovská
434/60,779 00

Uchazeč: MORKUS Morava s.r.o., Lazníky 163, 751 25 Lazníky

Zpracovatel: SAFETY PRO s.r.o.,
Přerovská
434/60,779 00

PČ	Typ	Kód	Popis	MJ	Množství	J.cena [CZK]	Cena celkem [CZK]
----	-----	-----	-------	----	----------	--------------	-------------------

Náklady soupisu celkem

D	HSV		Práce a dodávky HSV				
D	1		Zemní práce				
1	K	113107345	Odstranění podkladu živičného tl 250 mm strojně pl do 50 m2	m2	17,500		
	VV		17,5*1,0			17,500	
	VV		Součet				17,500
2	K	131151203	Hloubení jam zapažených v hornině třídy těžitelnosti I, skupiny 1 a 2 objem do 100 m3 strojně	m3	15,990		
	VV		3,9*4,1			15,990	
	VV		Součet				15,990
3	K	132254203	Hloubení zapažených rýh š do 2000 mm v hornině třídy těžitelnosti I, skupiny 3 objem do 100 m3	m3	65,700		
	VV		(14,5+7,4+18,0+25,8)*1,0*1,0			65,700	
	VV		Součet				65,700
4	K	162351104	Vodorovné přemístění do 1000 m výkopku/sypaniny z horniny třídy těžitelnosti I, skupiny 1 až 3	m3	38,985		
	VV		17,5*0,35			6,125	
	VV		48,2*0,35			16,870	
	VV		3,9*4,1			15,990	
	VV		Součet				38,985
5	K	162751119	Příplatek k vodorovnému přemístění výkopku/sypaniny z horniny třídy těžitelnosti I, skupiny 1 až 3 ZKD 1000 m přes 10000 m	m3	506,805		
	VV		"odvoz na skládku do 14km"				
	VV		(22,995+15,99)*13			506,805	
	VV		Součet				506,805
6	K	167151101	Nakládání výkopku z hornin třídy těžitelnosti I, skupiny 1 až 3 do 100 m3	m3	38,985		
	VV		22,995+15,99			38,985	
	VV		Součet				38,985
7	K	171201231	Poplatek za uložení zeminy a kamení na recyklační skládce (skládkovné) kód odpadu 17 05 04	t	38,985		
	VV		22,995+15,99			38,985	
8	K	174112101	Zасыпání výkopu zeminou - zapravení terénu	m3	38,330		
	VV		17,5*0,4*1,0			7,000	
	VV		48,2*0,65*1,0			31,330	
	VV		Součet				38,330
9	K	175151101	Obsyp potrubí pískem do výšky 250mm nad potrubí. Po stranách potrubí hutnit.	m	65,700		
	VV		65,7			65,700	
	VV		Součet				65,700
10	K	230201000R.1	Pokládka potrubí	m	65,700		
	VV		65,7			65,700	
	VV		Součet				65,700
11	K	564231111	Pískové lože výšky 100mm - neuhutněné	m2	65,700		
	VV		65,7*1,0			65,700	
	VV		Součet				65,700
12	K	581141113R	Oprava asfaltové plochy - dle stávající skladby	m2	17,500		
	VV		17,5*1,0			17,500	
	VV		Součet				17,500
13	K	899722111	Položení výstražné folie	m	65,700		
	VV		65,7			65,700	
14	K	919735115	Řezání stávajícího živičného krytu hl do 250 mm	m	35,000		
	VV		17,5*2			35,000	

PČ	Typ	Kód	Popis	MJ	Množství	J.cena [CZK]	Cena celkem [CZK]
	VV		Součet		35,000		
	D	2	Zakládání				
15	K	273321211	Základové desky ze ŽB bez zvýšených nároků na prostředí tř. C 12/15	m3	0,975		
	VV		"podkladní beton pod retenční nádrž"				
	VV		3,9*0,25		0,975		
	VV		Součet		0,975		
16	K	273362021	Výztuž základových desek svařovanými sítěmi Kari	t	0,096		
	VV		"výztuž podkladního betonu pod retenční nádrž dvojnásobná"				
	VV		(3,9*12,34/1000)*2		0,096		
	VV		Součet		0,096		
	D	8	Trubní vedení				
17	K	871275211	Kanalizační potrubí z tvrdého PVC jednovrstvé tuhost třídy SN4 DN 125	m	65,700		
	VV		14,5+7,4+18,0+25,8		65,700		
	VV		Součet		65,700		
18	K	894_R2	Vrtání prostupů plastové nádrže vč. uložení trubního vedení a dotěsnění	kompl	1,000		
19	K	894_R3	Dvouplášťová válcová nádrž s ocelovou výztuží mezi plastovými plášti	ks	1,000		
20	K	894_R4	Vytvoření prostupu do stávající šachty	kompl	1,000		
21	K	894_R5	Čerpadlo kalové nerezové s plovákovým spínačem	kus	1,000		
22	K	894221116	Šachty kanalizační z bet se zvýš nároky C 25/30 na stokách kruhových DN 1000 dno beton tř. C 25/30	kus	1,000		
23	K	894-R1	Vnitřní přepážka přepadu v nádrži (z výroby)	kompl	1,000		
24	K	899102112	Osazení poklopů litinových nebo ocelových včetně rámu pro třídu zatížení A15, A50	kus	1,000		
25	M	28661932	<i>poklop šachtový litinový dno DN 600 pro třídu zatížení A15</i>	kus	1,000		
26	K	899620131	Obetonování plastové šachty z polypropylenu betonem prostým tř. C 16/20 otevřený výkop	m3	3,451		
	VV		"dno"				
	VV		2,95*0,15		0,443		
	VV		"stěny"				
	VV		0,98*2,62		2,568		
	VV		"strop"				
	VV		2,2*0,2		0,440		
	VV		Součet		3,451		
	D	997	Přesun sutě				
27	K	997013151	Vnitrostaveništní doprava suti a vybouraných hmot pro budovy v do 6 m s omezením mechanizace	t	10,185		
28	K	997013509	Příplatek k odvozu suti a vybouraných hmot na skládku ZKD 1 km přes 1 km	t	10,185		
29	K	997013875	Poplatek za uložení stavebního odpadu na recyklační skládce (skládkovné) asfaltového bez obsahu dehtu zaříděného do Katalogu odpadů pod kódem 17 03 02	t	10,185		
	D	998	Přesun hmot				
30	K	998021021	Přesun hmot pro haly s nosnou kci zděnou nebo monolitickou v do 20 m	t	15,892		
	D	PSV	Práce a dodávky PSV				
	D	711	Izolace proti vodě, vlhkosti a plynům				
31	K	711141559	Provedení izolace proti zemní vlhkosti pásy přitavením vodorovné NAIP	m2	2,200		
	VV		"Izolace retenční nádrže"				
	VV		2,2		2,200		
	VV		Součet		2,200		
32	M	62833158	<i>pás asfaltový natavitelný oxidovaný tl 4mm typu G200 S40 s vložkou ze skleněné tkaniny, s jemnozrnným minerálním posypem</i>	m2	2,530		
	VV		2,2*1,15 "Přepočtené koeficientem množství"		2,530		
33	K	711142559	Provedení izolace proti zemní vlhkosti pásy přitavením svislé NAIP	m2	1,832		
	VV		"Izolace retenční nádrže"				
	VV		3,07*0,2		0,614		
	VV		6,09*0,2		1,218		
	VV		Součet		1,832		
34	M	62833158	<i>pás asfaltový natavitelný oxidovaný tl 4mm typu G200 S40 s vložkou ze skleněné tkaniny, s jemnozrnným minerálním posypem</i>	m2	2,198		

PČ	Typ	Kód	Popis	MJ	Množství	J.cena [CZK]	Cena celkem [CZK]
	VV		1,832*1,2 "Přepočtené koeficientem množství		2,198		
35	K	998711102	Přesun hmot tonážní pro izolace proti vodě, vlhkosti a plynům v objektech výšky do 12 m	t	0,023		

KRYCÍ LIST SOUPISU PRACÍ

Stavba:

Garážová stání HZS Olomouckého kraje v Jeseníku

Objekt:

D.2.3 - Odběrná plynová zařízení

KSO:

Místo: Jeseník

CC-CZ:

Datum: 07.02.2023

Zadavatel:

HZS Olomouckého kraje, Schweizerova 91, 779 00

IČ: 70885940

DIČ: CZ70885940

Uchazeč:

MORKUS Morava s.r.o., Lazníky 163, 751 25 Lazníky

IČ: 27848485

DIČ: CZ27848485

Projektant:

SAFETY PRO s.r.o., Přerovská 434/60, 779 00 Olomouc

IČ: 28571690

DIČ: CZ28571690

Zpracovatel:

SAFETY PRO s.r.o., Přerovská 434/60, 779 00 Olomouc

IČ: 28571690

DIČ: CZ28571690

Poznámka:

Cena bez DPH

DPH základní
snížená

Sazba daně
21,00%
15,00%

Cena s DPH

v CZK

Projektant

Zpracovatel

Datum a podpis:

Razítko

Datum a podpis:

Razítko

Objednavatel

Uchazeč

Datum a podpis:

Razítko

Datum a podpis:

Razítko

REKAPITULACE ČLENĚNÍ SOUPISU PRACÍ

Stavba:

Garážová stání HZS Olomouckého kraje v Jeseníku

Objekt:

D.2.3 - Odběrná plynová zařízení

Místo: Jeseník

Datum: 07.02.2023

Zadavatel: HZS Olomouckého kraje, Schweizerova 91, 779 00

Projektant: SAFETY PRO s.r.o.,
Přerovská
434/60, 779 00

Uchazeč: MORKUS Morava s.r.o., Lazníky 163, 751 25 Lazníky

Zpracovatel: SAFETY PRO s.r.o.,
Přerovská
434/60, 779 00

Kód dílu - Popis

Náklady ze soupisu prací

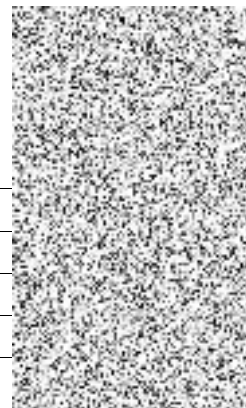
HSV - Práce a dodávky HSV

1 - Zemní práce

8 - Trubní vedení

9 - Ostatní konstrukce a práce, bourání

997 - Přesun sutě



SOUPIS PRACÍ

Stavba:

Garážová stání HZS Olomouckého kraje v Jeseníku

Objekt:

D.2.3 - Odběrná plynová zařízení

Místo: Jeseník

Datum: 07.02.2023

Zadavatel: HZS Olomouckého kraje, Schweizerova 91,779 00

Projektant: SAFETY PRO s.r.o.,
Přerovská
434/60,779 00

Uchazeč: MORKUS Morava s.r.o., Lazníky 163, 751 25 Lazníky

Zpracovatel: SAFETY PRO s.r.o.,
Přerovská
434/60,779 00

PČ	Typ	Kód	Popis	MJ	Množství	J.cena [CZK]	Cena celkem [CZK]
----	-----	-----	-------	----	----------	--------------	-------------------

Náklady soupisu celkem

D	HSV		Práce a dodávky HSV				
D	1		Zemní práce				
1	K	919735115	Řezání stávajícího živičného krytu hl do 250 mm	m	26,200		
	VV		2*13,1			26,200	
	VV		Součet			26,200	
2	K	113107345	Odstranění podkladu živičného tl 250 mm strojně pl do 50 m2	m2	10,480		
	VV		13,1*0,8			10,480	
	VV		Součet			10,480	
3	K	132254102	Hloubení rýh zapažených š do 800 mm v hornině třídy těžitelnosti I, skupiny 3 objem do 50 m3 strojně	m3	27,768		
	VV		26,7*0,8*1,3			27,768	
	VV		Součet			27,768	
4	K	174112101	Zasypání výkopu zeminou - zapravení terénu	m3	9,552		
	VV		13,6*0,8*0,3			3,264	
	VV		13,1*0,8*0,6			6,288	
	VV		Součet			9,552	
5	K	175151101	Obsyp potrubí pískem do výšky 250mm nad potrubí. Po stranách potrubí hutnit.	m	26,700		
	VV		26,7			26,700	
	VV		Součet			26,700	
6	K	230201000R.1	Pokládka potrubí	m	26,700		
	VV		26,7			26,700	
	VV		Součet			26,700	
7	K	564231111	Pískové lože výšky 100mm - nehtněné	m2	21,360		
	VV		26,7*0,8			21,360	
	VV		Součet			21,360	
8	K	899722111	Položení výstražné folie	m	26,700		
9	K	581141113R	Oprava asfaltové plochy - dle stávající skladby	m2	10,480		
10	K	162351104	Vodorovné přemístění do 1000 m výkopku/sypaniny z horniny třídy těžitelnosti I, skupiny 1 až 3	m3	18,216		
	VV		27,768-9,552			18,216	
	VV		Součet			18,216	
11	K	162751119	Příplatek k vodorovnému přemístění výkopku/sypaniny z horniny třídy těžitelnosti I, skupiny 1 až 3 ZKD 1000 m přes 10000 m	m3	236,808		
	VV		"odvoz na skládku do 14 km"				
	VV		18,216*13			236,808	
	VV		Součet			236,808	
12	K	167151101	Nakládání výkopku z hornin třídy těžitelnosti I, skupiny 1 až 3 do 100 m3	m3	18,216		
	VV		27,768-9,552			18,216	
	VV		Součet			18,216	
13	K	171201231	Poplatek za uložení zeminy a kamení na recyklační skládce (skládkovné) kód odpadu 17 05 04	t	33,700		
	VV		18,216*1,85			33,700	
	VV		Součet			33,700	
D	8		Trubní vedení				
14	K	723170115	Potrubí plynové plastové Pe 100, PN 0,4 MPa, D 40 x 3,7 mm spojované elektrotvarovkami	m	26,700		
15	K	877171110R	Montáž elektrokolen 30° na plynovodním potrubí z PE trub d 40	kus	1,000		
16	M	28614944	elektrokoleno 30° PE 100 PN16 D 40mm	kus	1,000		

PČ	Typ	Kód	Popis	MJ	Množství	J.cena [CZK]	Cena celkem [CZK]
17	K	877171112	Montáž elektrokolen 90° na plynovodním potrubí z PE trub d 40	kus	1,000		
18	M	28653053	elektrokoleno 90° PE 100 D 40mm	kus	1,000		
19	K	877171201R	Montáž oblouků na plynovodním potrubí z PE trub d 40	kus	1,000		
20	M	28614863R	oblouk 60° SDR11 PE 100 PN16 D 40mm	kus	1,000		
21	K	723000001R	Přechodový spoj OCEL/PE 100 DN40/DN40	ks	2,000		
22	K	723170117	Ochranná trubka PE100 DN63x5,8 mat SDR 11 vč. středících prvků	m	2,400		
23	K	899721111R	Signalizační vodič CYY 1x2,5mm2 - 2x opláštěný	m	26,700		
D 9			Ostatní konstrukce a práce, bourání				
24	K	771591251R	Izolace těsnící manžetou pro prostupy potrubí	kus	1,000		
25	K	971033251	Prostup potrubí zdívkou tloušťky 450 mm včetně následného zapravení prostupu	kus	1,000		
D 997			Přesun sutě				
26	K	997013151	Vnitrostaveništní doprava sutí a vybouraných hmot pro budovy v do 6 m s omezením mechanizace	t	6,111		
27	K	997013509	Příplatek k odvozu sutí a vybouraných hmot na skládku ZKD 1 km přes 1 km	t	79,287		
	VV		"odvoz sutí na vzdálenost do 14 km"				
	VV		6,099*13			79,287	
	VV		Součet			79,287	
28	K	997013875	Poplatek za uložení stavebního odpadu na recyklační skládce (skládkovné) asfaltového bez obsahu dehtu zaříděného do Katalogu odpadů pod kódem 17 03 02	t	6,099		

KRYCÍ LIST SOUPISU PRACÍ

Stavba:

Garážová stání HZS Olomouckého kraje v Jeseníku

Objekt:

VRN - Vedlejší rozpočtové náklady

KSO:

Místo: Jeseník

CC-CZ:

Datum: 07.02.2023

Zadavatel:

HZS Olomouckého kraje, Schweizerova 91, 779 00

IČ: 70885940

DIČ: CZ70885940

Uchazeč:

MORKUS Morava s.r.o., Lazníky 163, 751 25 Lazníky

IČ: 27848485

DIČ: CZ27848485

Projektant:

SAFETY PRO s.r.o., Přerovská 434/60, 779 00 Olomouc

IČ: 28571690

DIČ: CZ28571690

Zpracovatel:

SAFETY PRO s.r.o., Přerovská 434/60, 779 00 Olomouc

IČ: 28571690

DIČ: CZ28571690

Poznámka:

Cena bez DPH

DPH základní
snížená

Sazba daně
21,00%
15,00%

Cena s DPH

v CZK

Projektant

Zpracovatel

Datum a podpis:

Razítko

Datum a podpis:

Razítko

Objednavatel

Uchazeč

Datum a podpis:

Razítko

Datum a podpis:

Razítko

REKAPITULACE ČLENĚNÍ SOUPISU PRACÍ

Stavba:

Garážová stání HZS Olomouckého kraje v Jeseníku

Objekt:

VRN - Vedlejší rozpočtové náklady

Místo: Jeseník

Datum: 07.02.2023

Zadavatel: HZS Olomouckého kraje, Schweizerova 91, 779 00

Projektant: SAFETY PRO s.r.o.,
Přerovská
434/60, 779 00

Uchazeč: MORKUS Morava s.r.o., Lazníky 163, 751 25 Lazníky

Zpracovatel: SAFETY PRO s.r.o.,
Přerovská
434/60, 779 00

Kód dílu - Popis

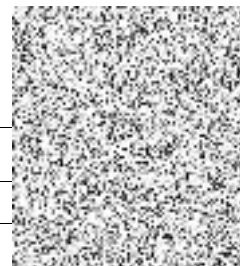
Cena celkem [CZK]

Náklady ze soupisu prací

OST - Ostatní náklady

VRN - Vedlejší rozpočtové náklady

VRN7 - Provozní vlivy



SOUPIS PRACÍ

Stavba:

Garážová stání HZS Olomouckého kraje v Jeseníku

Objekt:

VRN - Vedlejší rozpočtové náklady

Místo: Jeseník

Datum: 07.02.2023

Zadavatel: HZS Olomouckého kraje, Schweizerova 91,779 00

Projektant: SAFETY PRO s.r.o.,
Přerovská
434/60,779 00

Uchazeč: MORKUS Morava s.r.o., Lazníky 163, 751 25 Lazníky

Zpracovatel: SAFETY PRO s.r.o.,
Přerovská
434/60,779 00

PČ	Typ	Kód	Popis	MJ	Množství	J.cena [CZK]	Cena celkem [CZK]
----	-----	-----	-------	----	----------	--------------	-------------------

Náklady soupisu celkem

D	OST	Ostatní náklady					
1	K	012103001	Náklady na geodetické práce před výstavbou	Kč	1,000		
	VV		1			1,000	
	VV		Součet				1,000
2	K	012203001	Náklady na geodetické práce při provádění stavby	Kč	1,000		
	VV		1			1,000	
	VV		Součet				1,000
3	K	012303001	Náklady na geodetické práce po výstavbě	Kč	1,000		
	VV		1			1,000	
	VV		Součet				1,000
4	K	012303101	Náklady na vyhotovení geometrických plánů	kus	1,000		
	VV		1			1,000	
	VV		Součet				1,000
5	K	013254001	Náklady na vyhotovení dokumentace skutečného provedení stavby	Kč	1,000		
	VV		1			1,000	
	VV		Součet				1,000
6	K	013254101	Náklady na monitoring průběhu výstavby	Kč	1,000		
	VV		1			1,000	
	VV		Součet				1,000
7	K	013284001	Náklady na zpracování a vedení plánu KZP	Kč	1,000		
	VV		1			1,000	
	VV		Součet				1,000
8	K	043103001	Náklady na provedení zkoušek, revizí a měření	Kč	1,000		
	VV		1			1,000	
	VV		Součet				1,000
9	K	090001001	Náklady na vyhotovení dokumentace k předání stavby	Kč	1,000		
	VV		1			1,000	
	VV		Součet				1,000
10	K	090001002	Ostatní náklady vyplývající ze znění SOD a VOP	Kč	1,000		
	VV		1			1,000	
	VV		Součet				1,000

D	VRN	Vedlejší rozpočtové náklady					
11	K	012103101	Náklady na vytýčení inženýrských sítí	Kč	1,000		
	VV		1			1,000	
	VV		Součet				1,000
12	K	030001001	Náklady na zřízení zařízení staveniště v souladu s dokumentací ZOV	Kč	1,000		
	VV		1			1,000	
	VV		Součet				1,000
13	K	030001002	Náklady na provoz a údržbu zařízení staveniště	Kč	1,000		
	VV		1			1,000	
	VV		Součet				1,000
14	K	031203000R	Odstranění a odvoz ocelového přístřešku a stavebních buněk	Kč	1,000		
15	K	039001003	Náklady na zrušení zařízení staveniště	Kč	1,000		
	VV		1			1,000	
	VV		Součet				1,000
16	K	041703002	Náklady na zajištění kolektivní bezpečnosti osob	Kč	1,000		
	VV		1			1,000	
	VV		Součet				1,000
17	K	045203001	Kompletační činnost	Kč	1,000		
	VV		1			1,000	

PČ	Typ	Kód	Popis	MJ	Množství	J.cena [CZK]	Cena celkem [CZK]
	VV		Součet			1,000	
18	K	049103002	Náklady vzniklé v souvislosti s realizací stavby	Kč		1,000	
	VV		1			1,000	
	VV		Součet			1,000	
	D	VRN7	Provozní vlivy				
19	K	071002001	Provoz investora, třetích osob	kč		1,000	
	VV		1			1,000	
	VV		Součet			1,000	
20	K	079002001	Ostatní provozní vlivy	kč		1,000	
	VV		1			1,000	
	VV		Součet			1,000	

