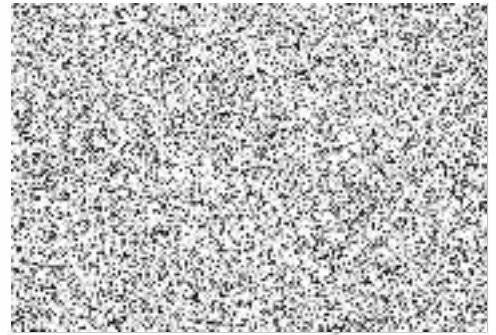




Smlouva o dílo
I. SMLUVNÍ STRANY



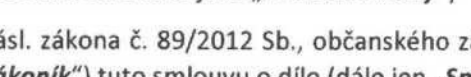


1. Objednatel

Integrovaná střední škola Slavkov u Brna, příspěvková organizace
zastoupená: Mgr. Vladislavou Kulháňkovou, ředitelkou
se sídlem: Tyršova 479, 684 15 Slavkov u Brna
IČO: 49408381
DIČ: CZ49408381
bankovní spojení: Komerční banka, a.s., 9012070277/0100
kontaktní osoba: 
e-mail: 
(dále jen „**Objednatel**“)

a

2. Zhotovitel

TRASKO Inženýrské stavby, s.r.o.
zastoupená: Ing. Martinem Fenclem a Tomášem Groškem, členy rady jednatelů
se sídlem: Na Nouzce 487/8, Vyškov-Město, 682 01 Vyškov
IČO: 08273472
DIČ: CZ08273472
plátce DPH: ANO
zapsána v obchodním rejstříku vedeném Krajským soudem v Brně pod sp. zn. C 112836
bankovní spojení: Československá obchodní banka, a.s., č.ú. 288904921/0300
kontaktní osoba: 
e-mail: 
telefon: 
(dále jen „**Zhotovitel**“)

(Objednatel a Zhotovitel společně dále také jako „**Smluvní strany**“)

uzavřeli v souladu s § 2586 a násl. zákona č. 89/2012 Sb., občanského zákoníku, ve znění pozdějších předpisů (dále jen „**Občanský zákoník**“) tuto smlouvu o dílo (dále jen „**Smlouva**“).

II. ZÁKLADNÍ USTANOVENÍ SMLOUVY A ÚČEL SMLOUVY

1. Smlouva je uzavřena na základě výsledků výběrového řízení veřejné zakázky malého rozsahu s názvem „**Příprava chrániček pro ISŠ Slavkov u Brna**“ (dále jen „**Výběrové řízení**“). Jednotlivá ujednání Smlouvy tak budou vykládána v souladu s podmínkami Výběrového řízení a nabídkou Zhotovitele.
2. Zhotovitel se zavazuje provést na svůj náklad a nebezpečí ve sjednaném termínu pro Objednatele dále specifikované dílo a Objednatel se zavazuje dokončené dílo převzít a zaplatit za něj sjednanou cenu a příslušnou DPH, je-li Zhotovitel povinen podle zákona č. 235/2004 Sb., o dani z přidané hodnoty, ve znění pozdějších předpisů (dále jen „**Zákon o DPH**“) hradit DPH.
3. Pojmy s velkými počátečními písmeny definované v této smlouvě mají význam, jenž je jim ve smlouvě připsován. Pro vyloučení jakýchkoliv pochybností se smluvní strany dále dohodly, že:

- a) v případě jakékoliv nejistoty ohledně výkladu ustanovení smlouvy budou tato ustanovení vykládána tak, aby v co nejširší míře zohledňovala účel Veřejné zakázky vyjádřený v zadávací dokumentaci a smlouvě;
- b) Zhotovitel je vázán svou nabídkou předloženou Objednateli v rámci Výběrového řízení, která se pro úpravu vzájemných vztahů vyplývajících ze smlouvy použije subsidiárně.

III. PŘEDMĚT DÍLA

1. Zhotovitel se zavazuje pro Objednatele řádně a včas realizovat dílo, spočívající v umístění chrániček pro optické kabely pro možnost propojení interní sítě budovy č.p. 479 a budovy č.p. 129 ve Slavkově u Brna, obě v majetku Objednatele (dále jen „*Dílo*“).
2. Zhotovitel se zavazuje, že provede Dílo podle:
 - oceněného Seznamu prací, dodávek a služeb (dále jen „*Položkový rozpočet*“), (Příloha č. 1 této smlouvy),
 - Projektové dokumentace „*Příprava chrániček pro optický kabel pro ISŠ Slavkov u Brna*“ zpracované společností TRASKO Projekce, s.r.o., se sídlem Na Nouzce 487/8, 682 01 Vyškov, IČO: 07280921 (dále jen „*Projektová dokumentace*“). Projektová dokumentace byla Zhotoviteli poskytnuta před uzavřením smlouvy v rámci Výběrového řízení a je přílohou č. 2 této smlouvy.
3. **Dílo zahrnuje zejména:** výkopové práce na pozemcích Objednatele i pozemcích sousedících, instalaci přístupových komor do montážních jam a uložení potrubí pod krajskou silnicí III/0476 bezvýkopovou technologií řízeného protlaku.
4. **Zhotovení díla zahrnuje mj.:**
 - a) vytýčení veškerých inženýrských sítí,
 - b) zajištění povolení úpravy dopravního značení v místě stavby,
 - c) zřízení staveniště a jeho napojení na síť technické infrastruktury (náklady na spotřebovanou elektrickou energii nese Zhotovitel),
 - d) oplocení staveniště, označení staveniště a zajištění výkopů před pádem civilních osob,
 - e) likvidace odpadu v souladu se zákonem ř. 541/2020 Sb. o odpadech v platném znění a dalších souvisejících předpisů,
 - f) zhotovení dokumentace skutečného provedení Díla,
 - g) zajištění a provedení všech opatření organizačního a stavebně technologického charakteru k řádnému provedení Díla,
 - h) veškeré práce a dodávky související s řádnou realizací Díla a s bezpečnostními opatřeními na ochranu lidí a majetku,
 - i) zajištění bezpečnosti práce a ochrany životního prostředí,
 - j) provedení komplexního vyzkoušení funkčnosti Díla před jeho předáním Objednateli,
 - k) provedení celkového úklidu místa plnění, vč. přístupových cest k místu plnění před předáním a převzetím Díla,
 - l) zkoušky, testy a revize související s uváděním Díla do stavu způsobilého k užívání a k prokázání splnění technických parametrů tak, aby stavba byla způsobilá k užívání,

- m) pořízení dokumentace o průběhu realizace Díla a její předání Objednateli při předání a převzetí Díla.
5. Zhotovitel se zavazuje:
- a) provést Dílo tak, aby výstavbou ani následným provozem nedošlo k ovlivnění životního prostředí a při realizaci neprodukovat žádné nebezpečné odpady,
 - b) odpad vzniklý během realizace stavby shromažďovat na vyhrazená místa a třídit dle jednotlivých druhů odpadu; s těmito odpady bude nakládáno dle zákona č. 541/2020 Sb., o odpadech; Zhotovitel je povinen zejména dodržet postup pro nakládání s odpady tak, aby byla zajištěna nejvyšší možná míra jejich opětovného použití a recyklace,
 - c) provést všechny části stavby v souladu s předpisy platnými v České republice.
8. Zhotovitel se zavazuje poskytnout Objednateli nevýhradní a neomezenou licence ke zhotovené dokumentaci skutečného provedení Díla.
9. Zhotovitel prohlašuje, že se seznámil s místem plnění tak, jak to bylo možné před uzavřením Smlouvy běžnou obhlídkou.
10. Provádění Díla či jeho částí se řídí zejména touto Smlouvou, podmínkami stanovenými ČSN (EN), obecně závaznými metodikami a doporučeními výrobců komponentů a technologií použitých při výstavbě, neodporují-li platným ČSN (EN) a obecně závaznými právními předpisy.
11. Objednatel se zavazuje převzít Dílo provedené bez vad či pouze s vadami, které nebrání jeho řádnému užívání, a zaplatit za poskytnuté plnění Zhotoviteli za dohodnutých podmínek cenu dle čl. VIII Smlouvy. Vadami nebránícími řádnému užívání Díla se rozumí pouze drobné ojedinělé vady, které samy o sobě ani ve spojení s jinými nebrání užívání Díla funkčně nebo esteticky, ani jeho užívání podstatným způsobem neomezují.

IV. DOBA PLNĚNÍ

1. Zhotovitel se zavazuje zahájit realizaci Díla do pěti (5) pracovních dnů od předání staveniště. Staveniště bude Zhotoviteli předáno na základě výzvy Objednatele. Výzva bude Zhotoviteli zaslána elektronickou poštou nejpozději pět (5) dnů před termínem předání staveniště.
2. **Dílo bude dokončeno do 90 (devadesáti) kalendářních dnů ode dne předání staveniště.**
3. Zhotovitel je oprávněn dokončit Dílo i dříve, tj. před uplynutím sjednané lhůty.

V. MÍSTO PLNĚNÍ

Místem realizace Díla jsou pozemky p.č. 8, 11, 12/1, 1698/1, 1743/2 a 3779/1, katastrální území Slavkov u Brna, na adrese **Tyršova 479 a Tyršova 129, 684 01 Slavkov u Brna**. Podrobnosti jsou uvedeny v Projektové dokumentaci.

VI. PRÁVA A POVINNOSTI ZHOTOVITELE

1. Zhotovitel je povinen při plnění povinností vyplývajících z této Smlouvy postupovat samostatně, odborně a s vynaložením veškeré potřebné péče k dosažení optimálního výsledku plnění Smlouvy.
2. Zhotovitel je povinen upozornit Objednatele na nevhodnou povahu jeho pokynů, pokud taková situace nastane.
3. Zhotovitel se zavazuje, že Dílo bude mít obvyklé vlastnosti bezvadného díla obdobného charakteru

jako Dílo dle této Smlouvy, zejména bude mít vlastnosti stanovené touto Smlouvou; vč. jejích příloh a technickými normami, které se vztahují k materiálům a pracím prováděným na základě této Smlouvy. Bude-li v rámci plnění Díla dodáváno zboží (např. materiál), Zhotovitel se zavazuje, že toto zboží bude dodáno v I. jakosti a bude se jednat o zboží nové, dříve nepoužívané.

4. Zhotovitel zajistí, aby při realizaci Díla nedošlo k poškození či zcizení majetku Objednatele ani poškození či zcizení majetku jiných osob. O těchto povinnostech je Zhotovitel povinen proškolit osoby podílející se na realizaci Díla.
5. Zhotovitel zajistí dodržování pravidel bezpečnosti a ochrany zdraví při práci (dále jen „BOZP“) při plnění této Smlouvy a o pravidlech BOZP proškolí osoby, které budou Dílo realizovat.

VII. PRÁVA A POVINNOSTI OBJEDNATELE

1. Dotčené pozemky jsou svěřeny do užívání objednatele. Nebezpečí škody na zhotovované věci, která je předmětem Díla, nese Zhotovitel. Nebezpečí škody na Díle přechází na Objednatele dnem převzetí Díla Objednatelem.
2. Objednatel je povinen
 - a) poskytnout Zhotoviteli součinnost nezbytnou k provedení Díla, zejména umožnit osobám provádějícím Dílo vstup do místa plnění,
 - b) poskytnout Zhotoviteli prostory pro zřízení staveniště a mezideponii materiálů a stavebních hmot,
 - c) řádně provedené Dílo převzít a Zhotoviteli uhradit sjednanou cenu.
3. Objednatel je oprávněn kontrolovat provádění Díla. Kontrola bude prováděna Objednatelem a jím pověřenými osobami, především technickým dozorem investora (TDI).

VIII. CENA DÍLA

1. Cena Díla činí: **599 042,09 Kč bez DPH.**
2. Ke sjednané ceně bude připočtena DPH podle účinných obecně závazných právních předpisů.
3. Zhotovitel potvrzuje, že sjednaná cena Díla obsahuje veškeré náklady související s kompletností Díla apod.) a zisk Zhotovitele nutné k řádnému provedení Díla ve Smlouvou vymezeném rozsahu. Sjednaná cena zahrnuje rovněž odměnu za poskytnutí licence k dokumentaci skutečného provedení Díla.
4. Cena Díla, která je podrobně specifikována Položkovým rozpočtem, je dohodnuta jako cena nejvýše přípustná, kterou je možné překročit, pouze
 - a) dohodou Smluvních stran, pokud se Objednatel se Zhotovitelem za dále sjednaných podmínek dohodnou na provedení i jiných prací nebo dodávek než těch, které byly obsahem Oceněného výkazu výměr nebo Projektové dokumentace,
 - b) pokud dojde ke změně zákonné sazby DPH či ke změně v oblasti přenesené daňové povinnosti; Zhotovitel je v tomto případě povinen ke sjednané ceně bez DPH účtovat DPH v platné výši; Smluvní strany se dohodly, že v případě změny ceny v důsledku změny sazby DPH není nutno ke Smlouvě uzavírat dodatek.
5. Dodatečnými stavebními pracemi se rozumí stavební práce, které nebyly obsaženy v původních zadávacích podmínkách, jejich potřeba vznikla v důsledku okolností, které Objednatel jednajícím

s náležitou péčí nemohl předvídat, a tyto dodatečné stavební práce jsou nezbytné pro provedení původních stavebních prací.

6. V případě, že se v průběhu realizace Díla vyskytne potřeba provést dodatečné stavební práce oproti Položkovému rozpočtu a Projektové dokumentaci, musí Zhotovitel tyto dodatečné stavební práce projednat s Objednatelům před tím, než započne s jejich prováděním. Objednatel prověří nutnost provedení dodatečných stavebních prací. Teprve po uzavření dodatku ke Smlouvě může Zhotovitel realizovat tyto dodatečné práce a má právo na jejich úhradu. Podkladem pro zpracování návrhu dodatku ke Smlouvě je Objednatelům schválený změnový list obsahující položkový rozpočet dodatečných stavebních prací. Dodatečné stavební práce je možné provést pouze za podmínek daných touto Smlouvou.
7. Při ocenění dodatečných stavebních prací (víceprací) bude postupováno takto: na základě písemného soupisu víceprací doplní Zhotovitel jednotkové ceny ve výši podle Položkového rozpočtu, který tvoří přílohu č. 1 této smlouvy; v případě, že požadované položky víceprací v Položkovém rozpočtu uvedeny nebudou, bude jejich cena stanovena dohodou smluvních stran podle cen obvyklých za požadované práce platných na území České republiky.

IX. PLATEBNÍ PODMÍNKY

1. Podkladem pro úhradu ceny Díla bude daňový doklad s náležitostmi daňového dokladu dle Zákona o DPH a náležitostmi stanovenými ust. § 435 Občanského zákoníku (dále jen „faktura“), který je Zhotovitel oprávněn vystavit do 10 dnů po předání a převzetí Díla Objednatelům na základě protokolu o předání a převzetí Díla dle čl. XIII odst. 4 Smlouvy podepsaného oprávněnými zástupci obou Smluvních stran. Protokol o předání a převzetí Díla dle čl. XIII odst. 4 Smlouvy podepsaný oprávněnými zástupci obou Smluvních stran bude přílohou faktury.
2. Splatnost faktury je stanovena na 30 kalendářních dnů od jejího doručení Objednatelům, a to bezhotovostně na účet Zhotovitele uvedený v této Smlouvě. Datem uskutečnění zdanitelného plnění se rozumí datum podpisu protokolu o předání a převzetí Díla Smluvními stranami.
3. Objednatel může fakturu vrátit do data její splatnosti, jestliže obsahuje nesprávné či neúplné údaje. V takovém případě se lhůta splatnosti přerušuje. Nová lhůta splatnosti začne plynout ode dne doručení opravené faktury Objednatelům.
4. Peněžitý závazek (dluh) Objednatel se považuje za splněný v den, kdy je dlužná částka odepsána z účtu Objednatel. Jestliže dojde z důvodů na straně banky k prodlení s proveditelnou platbou Faktury, není Objednatel po tuto dobu v prodlení se zaplacením příslušné částky.

X. ZÁRUKA. ODPOVĚDNOST ZA VADY. ODPOVĚDNOST ZA ŠKODU

1. Zhotovitel se zavazuje, že Dílo bude mít obvyklé vlastnosti bezvadného díla obdobného charakteru jako Dílo dle této Smlouvy, zejména bude mít vlastnosti stanovené touto Smlouvou a technickými normami, které se vztahují k materiálům a pracím prováděným na základě této Smlouvy a bude způsobilé k neomezenému užívání k účelu dle této Smlouvy.
2. Zhotovitel poskytuje Objednatelům na provedené Dílo záruku za jakost ve smyslu § 2619 a § 2113 a násl. Občanského zákoníku, a to v délce pěti (5) let, ode dne převzetí Díla Objednatelům, v případě technologických prvků minimálně v délce 2 let, pokud výrobce nestanoví záruční dobu delší, v takovém případě platí záruční doba stanovená výrobcem (dále jen „Záruční doba“).

3. Záruční doba začíná běžet dnem převzetí Díla Objednatelem. Záruční doba se staví po dobu, po kterou nemůže Objednatel Dílo řádně užívat pro vady, za které nese odpovědnost Zhotovitel. Pro nahlašování a odstraňování vad v rámci záruky platí podmínky uvedené v odst. 5 a násl. tohoto článku Smlouvy.
4. Plnění poskytované Zhotovitelem dle této Smlouvy má vadu, neodpovídá-li této Smlouvě. Objednatel je oprávněn uplatňovat práva z vad Díla, a to bez zbytečného odkladu po jejich zjištění.
5. Veškeré vady Díla je Objednatel povinen uplatnit u Zhotovitele bez zbytečného odkladu poté, kdy vadu zjistil, a to formou písemného oznámení (za písemné oznámení se považuje i oznámení e-mailem) obsahujícího specifikaci zjištěné vady.
6. Zhotovitel je povinen vady bezplatně odstranit do 10 dnů od doručení písemného oznámení dle čl. X odst. 5 Smlouvy, nebude-li dohodou Smluvních stran sjednána lhůta odlišná. O uplatněné vadě (dále jen „**Reklamovaná vada**“) sepíše Zhotovitel protokol, ve kterém potvrdí odstranění Reklamované vady nebo uvede důvody zamítnutí Reklamované vady.
7. Neodstraní-li Zhotovitel Reklamovanou vadu ve lhůtě 10 dní ode dne doručení písemného oznámení dle čl. X odst. 5 Smlouvy či v jiné, Smluvními stranami dohodnuté, lhůtě, je Objednatel oprávněn pověřit odstraněním Reklamované vady jinou odborně způsobilou právnickou, nebo fyzickou osobu. Veškeré takto vzniklé náklady uhradí Zhotovitel do 15 dnů ode dne, kdy obdržel písemnou výzvu Objednatele k uhrazení těchto nákladů.
8. Zjistí-li Objednatel, že Zhotovitel při výkonu činností dle této Smlouvy postupuje v rozporu se svými povinnostmi, je oprávněn požadovat, aby Zhotovitel bezodkladně odstranil vady vzniklé vadným poskytováním plnění dle této Smlouvy, a aby při výkonu činností dle této Smlouvy postupoval řádně a v souladu s touto Smlouvou. Neučiní-li tak Zhotovitel ani v přiměřené lhůtě poskytnuté mu Objednatelem, je možné tento stav považovat za podstatné porušení Smlouvy ze strany Zhotovitele.
9. Pokud činnostmi Zhotovitele dojde ke způsobení majetkové nebo nemajetkové újmy Objednateli nebo jiným subjektům z důvodu opomenutí, nedbalosti nebo nesplnění podmínek této Smlouvy, technických či jiných norem a právních předpisů, je Zhotovitel povinen nahradit škodu uvedením do předešlého stavu, není-li to možné, pak uhradí škodu v penězích.
10. Pro práva z vadného plnění se použijí příslušná ustanovení Občanského zákoníku.

XI. POJIŠTĚNÍ

1. Zhotovitel se zavazuje mít v postavení pojištěného uzavřenu pojistnou smlouvu s pojišťovnou na pojištění odpovědnosti za škody způsobené při výkonu činnosti dle této Smlouvy s jednorázovým pojistným plněním minimálně ve výši ceny Díla bez DPH za jednu škodnou událost. Originál nebo ověřenou kopii pojistné Smlouvy nebo originál nebo ověřenou kopii pojistného certifikátu Zhotovitel předloží Objednateli vždy nejpozději do 3 pracovních dnů poté, co k tomu bude Objednatelem vyzván. Pojistná Smlouva bude platná a účinná po celou dobu trvání této Smlouvy, jakož i po celou dobu trvání závazků z této Smlouvy vyplývajících. Porušení povinnosti dle tohoto odstavce se považuje za podstatné porušení Smlouvy na straně Zhotovitele.
2. Náklady na pojištění nese Zhotovitel a má je zahrnutý v ceně sjednané dle této Smlouvy.
3. Zhotovitel se zavazuje uplatnit veškeré pojistné události související s poskytováním plnění dle této Smlouvy u pojišťovny bez zbytečného odkladu.

XII. SANKCE, ODSTOUPENÍ OD SMLOUVY

1. Dojde-li k prodlení s úhradou Faktury, je Zhotovitel oprávněn účtovat Objednateli úrok z prodlení ve výši 0,05 % z dlužné částky za každý započatý den prodlení po termínu splatnosti Faktury až do doby zaplacení dlužné částky.
2. Nesplní-li Zhotovitel svůj závazek provést Dílo řádně a ve sjednané lhůtě, vzniká Objednateli právo účtovat Zhotoviteli smluvní pokutu ve výši 0,05 % za každý započatý den prodlení.
3. Nesplní-li Zhotovitel svou povinnost předložit Objednateli na jeho výzvu pojistnou smlouvu nebo pojistný certifikát za podmínek dle čl. XI odst. 1 Smlouvy, vzniká Objednateli právo účtovat Zhotoviteli smluvní pokutu ve výši 10 000,- Kč za každé takové porušení povinnosti Zhotovitele, a to i opakovaně.
4. Pro případ prodlení Zhotovitele se splněním povinnosti odstranit Reklamovanou vadu v termínu dle čl. X odst. 6 Smlouvy, je Zhotovitel povinen uhradit smluvní pokutu, kterou strany smlouvy sjednaly ve výši 3 000,- Kč za každý den a případ prodlení – u každé vady zvlášť.
5. Odstoupit od Smlouvy je Objednatel oprávněn v případě podstatného porušení Smlouvy Zhotovitelem. Za podstatné porušení Smlouvy na straně Zhotovitele se považuje zejména:
 - a) prodlení Zhotovitele s dokončením Díla delší než 15 dnů nebo
 - b) dojde-li k neoprávněnému zastavení realizace Díla z rozhodnutí Zhotovitele po dobu delší než 15 dnů nebo pokud Zhotovitel postupuje při provádění Díla způsobem, který zjevně neodpovídá dohodnutému rozsahu Díla nebo
 - c) bylo-li příslušným soudem rozhodnuto o tom, že Zhotovitel je v úpadku ve smyslu zákona č. 182/2006 Sb., o úpadku a způsobech jeho řešení (insolvenční zákon), ve znění pozdějších předpisů (a to bez ohledu na právní moc tohoto rozhodnutí) nebo
 - d) bylo-li zahájeno insolvenční řízení na základě dlužnického návrhu Zhotovitele nebo
 - e) porušení povinnosti zhotovitele předložit Objednateli na jeho výzvu pojistnou smlouvu nebo pojistný certifikát v souladu s čl. XI odst. 1 Smlouvy.
6. Odstoupit od Smlouvy je Zhotovitel oprávněn v případě podstatného porušení Smlouvy Objednatelem. Za podstatné porušení Smlouvy na straně Objednatele se považuje zejména prodlení Objednatele s úhradou řádně vystavené Faktury delší než 60 dnů.
7. Odstoupení od Smlouvy musí mít písemnou formu s tím, že je účinné od jeho doručení druhé smluvní straně.
8. Odstoupením od Smlouvy není dotčeno právo oprávněné smluvní strany na zaplacení smluvní pokuty ani na náhradu škody vzniklé porušením Smlouvy. Toto ustanovení zavazuje Smluvní strany i po odstoupení od Smlouvy.
9. Smluvní pokuty budou hrazeny na základě vystavených Faktur se lhůtou splatnosti 15 kalendářních dnů ode dne jejich doručení.
10. Smluvní pokuty se nezapočítávají na náhradu případně vzniklé škody. Náhradu škody lze vymáhat samostatně vedle smluvní pokuty v plné výši.

XIII. PŘEDÁNÍ A PŘEVZETÍ DÍLA

1. Závazek Zhotovitele provést Dílo je splněn jeho řádným dokončením a předáním dokončeného Díla Objednateli. Dílo se považuje za řádně dokončené, nevykazuje-li vady a nedodělky. Objednatel se zavazuje převzít Dílo provedené bez vad či pouze s vadami, které nebrání jeho

řádnému užívání. Převzetím Díla s vadami, které nebrání užívání Díla, není dotčena povinnost Zhotovitele Dílo řádně (bezzvadně) dokončit ve sjednané lhůtě.

2. Je-li pro řádné provedení Díla potřeba provést zkoušky dle platných právních předpisů a technických norem, je Zhotovitel povinen tyto zkoušky provést nebo jejich provedení zabezpečit.
3. Doklady o řádném provedení díla dle technických norem a předpisů, o provedených zkouškách, atestech a další dokumentaci podle této smlouvy včetně prohlášení o shodě a certifikačních protokolů Zhotovitel předá Objednateli při předání Díla. Pokud zhotovitel objednateli doklady dle předchozí věty nepředá, Objednatel Dílo nepřevzme. Předáním Díla Objednateli není Zhotovitel zbaven povinnosti doklady na výzvu Objednatele doplnit.
4. O předání a převzetí Díla bude sepsán protokol o předání a převzetí Díla (dále jen „**Předávací protokol**“), jehož součástí bude i příslušná dokumentace, je-li vyžadována touto Smlouvou, nebo je-li to v praxi obvyklé. Zhotovitel se zavazuje poskytnout Objednateli veškerou součinnost potřebnou k předání Díla a sepsání Předávacího protokolu.
5. V případě, že Objednatel odmítne Dílo převzít, uvedou obě strany v Předávacím protokolu, v němž uvedou svá stanoviska a jejich odůvodnění a dohodnou náhradní termín předání a převzetí Díla včetně způsobu odstranění zjištěných vad a nedodělků. O předání a převzetí Díla v náhradním termínu sepiší strany Předávací protokol se všemi náležitostmi podle předchozího odstavce. Tím není dotčena povinnost Zhotovitele dokončit a předat Dílo Objednateli v termínu dle čl. IV Smlouvy.

XIV. ZÁVĚREČNÁ USTANOVENÍ

1. Změnit nebo doplnit Smlouvu mohou Smluvní strany pouze formou písemných dodatků, které budou vzestupně číslovány, výslovně prohlášeny za dodatek této Smlouvy a podepsány oprávněnými zástupci Smluvních stran.
2. Tato Smlouva je uzavřena dnem jejího podpisu smluvní stranou. Smlouva nabude účinnosti uveřejněním v registru smluv podle zákona č. 340/2015 Sb., o registru smluv, ve znění pozdějších předpisů. Smluvní strany se dohodly, že uveřejnění v registru smluv provede Objednatel.
3. V případě uzavření Smlouvy v listinné podobě je Smlouva vyhotovena ve dvou stejnopisech s platností originálu podepsaných oprávněnými zástupci Smluvních stran, přičemž obě Smluvní strany obdrží po jednom vyhotovení.
4. Zhotovitel nemůže bez souhlasu Objednatele postoupit svá práva a povinnosti plynoucí ze Smlouvy třetí osobě.
5. Právní vztahy mezi Smluvními stranami, které nejsou upraveny touto Smlouvou, se řídí platným právním řádem České republiky.
6. V případě, že některé ustanovení této Smlouvy je nebo se stane neúčinné, zůstávají ostatní ustanovení této Smlouvy účinná. Strany se zavazují nahradit neúčinné ustanovení této Smlouvy ustanovením jiným, účinným, které svým obsahem a smyslem odpovídá nejlépe obsahu a smyslu ustanovení původního, neúčinného.
7. Smluvní strany shodně prohlašují, že si Smlouvu před jejím podpisem přečetly a dohodly se o celém jejím obsahu, což stvrzují svými podpisy. Smluvní strany svými podpisy současně potvrzují, že Smlouvu uzavřely po vzájemném projednání podle jejich svobodné a pravé vůle projevené určitě a srozumitelně a rovněž potvrzují, že při jejím uzavření nebylo zneužito tísně, nezkušenosti, rozumové slabosti, rozrušení nebo lehkomyšlnosti žádné ze smluvních stran,

a že vzájemná protiplnění, k nimž se strany touto Smlouvou zavázaly, nejsou v hrubém nepoměru.

8. Nedílnou součástí této Smlouvy jsou:

přílohy pevně připojené:

Příloha č. 1 Seznam osob
Příloha č. 2 Položkový rozpočet

Příloha volně připojená:

Příloha č. 3 Projektová dokumentace



Integrovaná střední škola Slavkov u Brna,
příspěvková organizace
Mgr. Vladimíra Kulhánková, ředitelka

Ve Vyškově dne
Za Zhotovitele



TRASKO Inženýrské stavby, s.r.o.



TRASKO Inženýrské stavby, s.r.o.
Tomáš Grošek, jednatel

A handwritten mark or signature in blue ink, located in the bottom right corner of the page.

Příloha č. 1 Smlouvy o dílo

Kontaktní osoba

Oprávněn jedn

Telefon:

E-mail:

Oprávněn jedn

Telefon:

E-mail:

Kontaktní osoba

Oprávněn jedn

Telefon:

E-mail:

Oprávněn jedn

Telefon:

E-mail:

Koordinátor BC

Telefon:

E-mail:

bude doplněno

Technický dozo

Telefon:

E-mail:

bude doplněno před zahájením stavby

KAPITULACE STAVBY

22-272

Příprava chrániček pro optický kabel pro ISŠ Slavkov u Brna

CC-CZ:
Datum: 17.03.2023IČ:
DIČ:IČ: 08273472
DIČ: CZ08273472IČ:
DIČ:IČ:
DIČ:OSO:
Místo:

Zadávatel:

Uchazeč:
TRASKO Inženýrské stavby, s.r.o., Na Nouzce 487/8, 682 01 Vyškov

Projektant:

Zpracovatel:

Poznámka:

Cena bez DPH			599 042,09
--------------	--	--	------------

DPH základní	Sazba daně	Základ daně	Výše daně
snížená	21,00%	599 042,09	125 798,84
	15,00%	0,00	0,00

Cena s DPH	v	CZK	724 840,93
------------	---	-----	------------

Projektant

Zpracovatel

Datum a podpis:

Razítko

Datum a podpis:

Razítko

Objednavatel

Uchazeč

Datum a podpis:

Razítko

Datum a podpis:

Razítko

4

REKAPITULACE OBJEKTŮ STAVBY A SOUPISŮ PRACÍ

Kód: 22-272

Stavba: Příprava chrániček pro optický kabel pro ISŠ Slavkov u Brna

Místo: Datum: 17.03.2023

Zadavatel: Projektant:

Uchazeč: TRASKO Inženýrské stavby, s.r.o., Na Nouzce 487/8, 682 01 Zpracovatel:

Kód	Popis	Cena bez DPH [CZK]	Cena s DPH [CZK]
Náklady z rozpočtů		599 042,09	724 840,93
22-272-1	SO 01 - Chránička pro optický kabel	599 042,09	724 840,93

KRYCÍ LIST SOUPISU PRACÍ

Stavba:
Příprava chrániček pro optický kabel pro ISŠ Slavkov u Brna
Objekt:
22-272-1 - SO 01 - Chránička pro optický kabel

KSO:
Místo:

CC-CZ:
Datum: 17.03.2023

Zadavatel:

IČ:
DIČ:

Uchazeč:
TRASKO Inženýrské stavby, s.r.o., Na Nouzce 487/8, 682 01 Vyškov

IČ: 08273472
DIČ: CZ08273472

Projektant:

IČ:
DIČ:

Zpracovatel:

IČ:
DIČ:

Poznámka:

Cena bez DPH **599 042,09**

	Základ daně	Sazba daně	Výše daně
DPH základní	599 042,09	21,00%	125 798,84
DPH snížená	0,00	15,00%	0,00

Cena s DPH **v CZK** **724 840,93**

Projektant

Zpracovatel

Datum a podpis:

Razítko

Datum a podpis:

Razítko

Objednavatel

Uchazeč

Datum a podpis:

Razítko

Datum a podpis:

Razítko

REKAPITULACE ČLENĚNÍ SOUPISU PRACÍ

Stavba: Příprava chrániček pro optický kabel pro ISŠ Slavkov u Brna

Objekt: **22-272-1 - SO 01 - Chránička pro optický kabel**

Místo:

Datum: 17.03.2023

Zadavatel:

Projektant:

Uchazeč: TRASKO Inženýrské stavby, s.r.o., Na Nouzce 487/8, 682 01 Vyškov

Zpracovatel:

Kód dílu - Popis

Cena celkem [CZK]

Náklady ze soupisu prací

599 042,09

HSV - Práce a dodávky HSV	599 042,09
1 - Zemní práce	254 920,17
4 - Vodorovné konstrukce	5 413,98
5 - Komunikace pozemní	67 436,35
8 - Trubní vedení	135 836,15
9 - Ostatní konstrukce a práce, bourání	21 035,99
997 - Přesun sutě	16 899,64
998 - Přesun hmot	16 499,81
VRN - Vedlejší rozpočtové náklady	81 000,00

UPIS PRACÍ

Objekt: Příprava chrániček pro optický kabel pro ISS Slavkov u Brna

Projekt: 22-272-1 - SO 01 - Chránička pro optický kabel

Místo: Datum: 17.03.2023

Zadavatel: Projektant:

Uchazeč: TRASKO Inženýrské stavby, s.r.o., Na Nouzce 487/8, 682 01 Vyškov Zpracovatel:

PČ	Typ	Kód	Popis	MJ	Množství	J.cena [CZK]	Cena celkem [CZK]
----	-----	-----	-------	----	----------	--------------	-------------------

Náklady soupisu celkem

599 042,09

D HSV Práce a dodávky HSV 599 042,09

D 1 Zemní práce 254 920,17

1	K	113106021	Rozebrání dlažeb při překopech komunikací pro pěši z betonových dlaždic ručně	m2	9,240	104,00	960,96
2	K	113106061	Rozebrání dlažeb při překopech vozovek z drobných kostek s ložem z kameniva ručně	m2	10,200	116,00	1 183,20
3	K	113107422	Odstranění podkladu z kameniva drceného tl přes 100 do 200 mm při překopech strojně pl do 15 m2	m2	19,440	103,00	2 002,32
4	K	113107423	Odstranění podkladu z kameniva drceného tl přes 200 do 300 mm při překopech strojně pl do 15 m2	m2	9,304	152,00	1 414,21
5	K	113107431	Odstranění podkladu z betonu prostého tl přes 100 do 150 mm při překopech strojně pl do 15 m2	m2	19,504	346,00	6 748,38
6	K	113107441	Odstranění podkladu živičných tl do 50 mm při překopech strojně pl do 15 m2	m2	9,304	85,00	790,84
7	K	113107442	Odstranění podkladu živičných tl přes 50 do 100 mm při překopech strojně pl do 15 m2	m2	9,304	122,00	1 135,09
8	K	113202111	Vytrhání obrub krajníků obrubníků stojatých	m	20,000	66,60	1 332,00
9	K	119001405	Dočasné zajištění potrubí z PE DN do 200 mm	m	2,800	306,00	856,80
10	K	119001411	Dočasné zajištění potrubí betonového, ŽB nebo kameninového DN do 200 mm	m	1,000	460,00	460,00
11	K	119001421	Dočasné zajištění kabelů a kabelových tratí ze 3 volně ložených kabelů	m	14,200	296,00	4 203,20
12	K	131313701	Hloubení nezapažených jam v soudržných horninách třídy těžitelnosti II skupiny 4 ručně	m3	5,960	1 560,00	9 297,60
13	K	131351202	Hloubení jam zapažených v hornině třídy těžitelnosti II skupiny 4 objem do 50 m3 strojně	m3	34,643	885,00	30 659,06
14	K	132354101	Hloubení rýh zapažených š do 800 mm v hornině třídy těžitelnosti II skupiny 4 objem do 20 m3 strojně	m3	15,163	1 760,00	26 686,88
15	K	139001101	Příplatek za ztižení vykopávky v blízkosti podzemního vedení	m3	14,076	546,00	7 685,50
16	K	139752101	Vykopávky v uzavřených prostorech v hornině třídy těžitelnosti II skupiny 4 až 5 ručně	m3	1,200	4 490,00	5 388,00
17	K	141721212	Řízený zemní protlak délky do 50 m hl do 6 m s protlačení potrubí vnějšího průměru vrtu přes 90 do 110 mm v hornině třídy těžitelnosti I a II skupiny 1 až 4	m	59,000	1 470,00	86 730,00
18	K	151101101	Zřízení příložného pažení a rozepření stěn rýh hl do 2 m	m2	45,342	67,00	3 037,91
19	K	151101111	Odstranění příložného pažení a rozepření stěn rýh hl do 2 m	m2	45,342	37,25	1 688,99
20	K	151201101	Zřízení zátažného pažení a rozepření stěn rýh hl do 2 m	m2	97,500	87,30	8 511,75
21	K	151201111	Odstranění zátažného pažení a rozepření stěn rýh hl do 2 m	m2	97,500	20,40	1 989,00
22	K	162211321	Vodorovné přemístění výkopku z horniny třídy těžitelnosti II skupiny 4 a 5 stavebním kolečkem do 10 m	m3	1,200	151,00	181,20
23	K	162211329	Příplatek k vodorovnému přemístění výkopku z horniny třídy těžitelnosti II skupiny 4 a 5 stavebním kolečkem za každých dalších 10 m	m3	4,800	139,00	667,20
24	K	167151102	Nakládání výkopku z hornin třídy těžitelnosti II skupiny 4 a 5 do 100 m3	m3	25,592	200,00	5 118,40
25	K	162751137	Vodorovné přemístění přes 9 000 do 10000 m výkopku/sypaniny z horniny třídy těžitelnosti II skupiny 4 a 5	m3	25,592	172,50	4 414,62
26	K	162751139	Příplatek k vodorovnému přemístění výkopku/sypaniny z horniny třídy těžitelnosti II skupiny 4 a 5 ZKD 1000 m přes 10000 m	m3	511,840	13,50	6 909,84

PA

PČ	Typ	Kód	Popis	MJ	Množství	J.cena [CZK]	Cena celkem [CZK]
27	K	171251201	Uložení sypaniny na skládky nebo meziskládky	m3	25,592	20,70	529,74
28	K	171201231	Poplatek za uložení zeminy a kameni na recyklační skládce (skládkovně) kód odpadu 17 05 04	t	46,066	200,00	9 213,20
29	K	174111101	Zásyp jam, šachet rýh nebo kolem objektů sypaninou se zhutněním ručně	m3	5,960	234,00	1 394,64
30	M	58344171	šterkodrt' frakce 0/32	t	6,408	465,00	2 979,72
31	K	174111102	Zásyp v uzavřených prostorech sypaninou se zhutněním ručně	m3	1,200	597,00	716,40
32	M	58344171	šterkodrt' frakce 0/32	t	2,160	465,00	1 004,40
33	K	174151101	Zásyp jam, šachet rýh nebo kolem objektů sypaninou se zhutněním	m3	33,650	143,00	4 811,95
34	M	58344171	šterkodrt' frakce 0/32	t	8,417	465,00	3 913,91
35	K	175151101	Obsypání potrubí strojně sypaninou bez prohození, uloženo do 3 m	m3	8,514	213,00	1 813,48
36	M	58337303	šterkopisek frakce 0/B	t	17,028	453,00	7 713,68
37	K	181951114	Úprava pláně v hornině třídy těžitelnosti II skupiny 4 a 5 se zhutněním strojně	m2	28,744	27,00	776,09
D 4			Vodorovné konstrukce				5 413,98
38	K	451572111	Lože pod potrubí otevřený výkop z kameniva drobného těženého	m3	3,786	1 430,00	5 413,98
D 5			Komunikace pozemní				67 436,35
39	K	566901142	Vyspravení podkladu po překopech inženýrských sítí plochy do 15 m2 kamenivem hrubým drceným tl. 150 mm	m2	9,240	279,00	2 577,96
40	K	566901143	Vyspravení podkladu po překopech inženýrských sítí plochy do 15 m2 kamenivem hrubým drceným tl. 200 mm	m2	10,200	374,00	3 814,80
41	K	566901144	Vyspravení podkladu po překopech inženýrských sítí plochy do 15 m2 kamenivem hrubým drceným tl. 250 mm	m2	9,304	447,00	4 158,89
42	K	566901161	Vyspravení podkladu po překopech inženýrských sítí plochy do 15 m2 obalovaným kamenivem ACP (OK) tl. 60 mm	m2	9,304	970,00	9 024,88
43	K	567122111	Podklad ze směsi stmelené cementem SC C 8/10 (KSC I) tl 120 mm	m2	19,504	295,00	5 753,68
44	K	572340111	Vyspravení krytu komunikací po překopech pl do 15 m2 asfaltovým betonem ACO (AB) tl přes 30 do 50 mm	m2	9,304	519,00	4 828,78
45	K	573111113	Postřík živичný infiltrační s posypem z asfaltu množství 1,5 kg/m2	m2	9,304	30,90	287,49
46	K	573231111	Postřík živичný spojovací ze silniční emulze v množství 0,70 kg/m2	m2	9,304	16,10	149,79
47	K	591211111	Kladení dlažby z kostek drobných z kamene do lože z kameniva těženého tl 50 mm	m2	10,200	621,00	6 334,20
48	M	58381014	kostka řezanoštipaná dlažební žula 10x10x8cm	m2	10,404	1 870,00	19 455,48
49	K	596811120	Kladení betonové dlažby komunikací pro pěší do lože z kameniva velikosti do 0,09 m2 pl do 50 m2	m2	9,240	347,00	3 206,28
50	M	59248005	dlažba plošná betonová chodníková 300x300x50mm přírodní	m2	9,517	399,00	3 797,28
51	K	599142111	Úprava záhlvy dilatačních nebo pracovních spár v cementobetonovém krytu hl do 40 mm š přes 20 do 40 mm	m	27,160	149,00	4 046,84
D 8			Trubní vedení				135 836,15
52	K	72315031R	Chráníčka prostupu základem DN 150, D+M	m	1,600	1 970,00	3 152,00
53	K	871251141	Montáž potrubí z PE100 SDR 11 otevřený výkop svařovaných na tupo D 110 x 10,0 mm	m	83,980	145,00	12 177,10
54	M	28613557	potrubí dvouvrstvé PE100 RC SDR11 110x10,0	m	85,240	310,20	26 441,45
55	K	899721111	Signalizační vodič DN do 150 mm na potrubí	m	83,980	56,90	4 778,46
56	K	899722114	Krytí potrubí z plastů výstražnou fólii z PVC 40 cm	m	24,980	17,90	447,14
57	K	89991312R	Uzavírací manžeta chráničky potrubí DN 100	kus	4,000	460,00	1 840,00
58	K	800100101	Plastový revizní box vnitřní rozměr 1220x610 mm, D+M, viz výkres D.01	soubor	2,000	30 000,00	60 000,00
59	K	800100102	Plastová elektro skříň 300x300x150.vč. zednických prací, D+M	soubor	1,000	7 200,00	7 200,00
60	K	800100103	Zapravení prostupu základem, D+M	soubor	2,000	2 400,00	4 800,00
61	K	800100104	Odstranění a zpětné zapravení skladby podlahy v místě prostupu potrubí do objektu vč. odvozu a likvidace suti, D+M	soubor	1,000	15 000,00	15 000,00

Typ	Kód	Popis	MJ	Množství	J.cena [CZK]	Cena celkem [CZK]
D	9	Ostatní konstrukce a práce, bourání				21 035,99
62	K 916131213	Osazení silničního obrubníku betonového stojatého s boční opěrou do lože z betonu prostého	m	10,000	220,00	2 200,00
63	M 59217031	obrubník betonový silniční 1000x150x250mm	m	10,000	210,00	2 100,00
64	K 916231213	Osazení chodnikového obrubníku betonového stojatého s boční opěrou do lože z betonu prostého	m	10,000	200,00	2 000,00
65	M 59217019	obrubník betonový chodnikový 1000x100x200mm	m	10,000	151,00	1 510,00
66	K 916991121	Lože pod obrubníky, krajníky nebo obruby z dlažebních kostek z betonu prostého	m3	1,200	2 616,00	3 139,20
67	K 919735112	Řezání stávajícího živичného krytu hl přes 50 do 100 mm	m	27,160	46,20	1 254,79
68	K 977151124	Jádrové vrty diamantovými korunkami do stavebních materiálů D přes 150 do 180 mm	m	1,600	5 520,00	8 832,00
D	997	Přesun sutě				16 899,64
69	K 997221551	Vodorovná doprava suti ze sypkých materiálů do 1 km	t	9,732	47,40	461,30
70	K 997221559	Příplatek ZKD 1 km u vodorovné dopravy suti ze sypkých materiálů	t	136,248	11,30	1 539,60
71	K 997221571	Vodorovná doprava vybouraných hmot do 1 km	t	19,017	126,20	2 399,95
72	K 997221579	Příplatek ZKD 1 km u vodorovné dopravy vybouraných hmot	t	266,238	4,60	1 224,69
73	K 997221611	Nakládání suti na dopravní prostředky pro vodorovnou dopravu	t	9,732	93,50	909,94
74	K 997221612	Nakládání vybouraných hmot na dopravní prostředky pro vodorovnou dopravu	t	19,017	282,50	5 372,30
75	K 997221861	Poplatek za uložení stavebního odpadu na recyklační skládce (skládkovné) z prostého betonu pod kódem 17 01 01	t	16,058	170,00	2 729,86
76	K 997221873	Poplatek za uložení stavebního odpadu na recyklační skládce (skládkovné) zeminy a kamení zaříděného do Katalogu odpadů pod kódem 17 05 04	t	9,732	50,00	486,60
77	K 997221875	Poplatek za uložení stavebního odpadu na recyklační skládce (skládkovné) asfaltového bez obsahu dehtu zaříděného do Katalogu odpadů pod kódem 17 03 02	t	2,959	600,00	1 775,40
D	998	Přesun hmot				16 499,81
78	K 998223011	Přesun hmot pro pozemní komunikace s krytem dlažďeným	t	33,777	216,00	7 295,83
79	K 998276101	Přesun hmot pro trubní vedení z trub z plastických hmot otevřený výkop	t	42,611	216,00	9 203,98
D	VRN	Vedlejší rozpočtové náklady				81 000,00
80	K 100100101	Vytyčení stávajících sítí	soubor	1,000	4 000,00	4 000,00
81	K 100100102	Geodetické práce	soubor	1,000	12 000,00	12 000,00
82	K 100100103	Dočasné dopravní značení	soubor	1,000	24 000,00	24 000,00
83	K 100100104	Zařízení, provoz a odstranění staveniště	soubor	1,000	10 000,00	10 000,00
84	K 100100105	Hutníci zkoušky	soubor	1,000	6 000,00	6 000,00
85	K 100100106	Laboratorní rozbor vzorku zeminy pro uložení na skládku	soubor	1,000	7 500,00	7 500,00
86	K 100100107	Laboratorní rozbor vzorku asfaltu pro uložení na skládku	soubor	1,000	7 500,00	7 500,00
87	K 100100108	Projektová dokumentace skutečného provedení	soubor	1,000	10 000,00	10 000,00

