

**Veřejnoprávní smlouva**  
**o poskytnutí individuální účelové dotace z rozpočtu Středočeského kraje na podporu aktivit školního, předškolního a zájmového vzdělávání dětí a mládeže ve Středočeském kraji**

**Smluvní strany**

**Středočeský kraj**

se sídlem: Zborovská 11, Praha 5, PSČ 150 21  
zastoupený: Mgr. Milanem Váchou,  
radním Středočeského kraje pro oblast vzdělávání a sportu, pověřeným usnesením  
RK č. 041-11/2023/RK ze dne 16. 3. 2023  
IČ: 70891095  
číslo bankovního účtu: 4440009090/6000  
(dále jen „**poskytovatel**“)

a

**Městský dům dětí a mládeže Čelákovice, příspěvková organizace**

se sídlem: Havlíčkova 691, 250 88 Čelákovice  
zastoupený: Naděždou Pokornou, ředitelkou MDDM  
IČ : 43751181  
bankovní spojení: Česká spořitelna a.s.  
číslo účtu: 420421389/0800  
**zřizovatel organizace: Město Čelákovice**  
IČ zřizovatele: 00240117  
Číslo bankovního účtu zřizovatele: 19-4127201/0100

(dále jen „**příjemce**“)

**uzavírají podle § 10a a následujících zákona č. 250/2000 Sb., o rozpočtových pravidlech územních rozpočtů, ve znění pozdějších předpisů (dále jen „z. č. 250/2000 Sb.“) tuto smlouvu:**

**Článek 1**  
**Předmět smlouvy a účel**

1. Poskytovatel touto smlouvou poskytuje příjemci z rozpočtu Středočeského kraje individuální neinvestiční účelovou dotaci v maximální výši **137 000,00 Kč** (slovy: stotřicetsedmtisíc) na zajištění okresního a krajského kola Plavecko-běžeckého poháru (dále jen „**projekt**“), který je příjemcem realizován v období od ledna do června 2023. Projekt odpovídá schválenému rozsahu a kvalitě a o každé změně týkající se realizace soutěže musí příjemce bezodkladně písemně informovat Odbor školství, oddělení mládeže a sportu Krajského úřadu Středočeského kraje. Bližší popis projektu je uveden v příloze č. 2 této smlouvy.
2. Příjemce je oprávněn zajišťovat splnění závazku podle předchozího odstavce i za pomoci dalších osob, které nejsou jeho členy. Jeho odpovědnost za porušení závazků vyplývajících ze smlouvy tím však není dotčena.
3. Příjemce je povinen zajistit po celou dobu konání soutěže zdravotnickou službu.
4. Poskytovatel je povinen poskytovat příjemci součinnost nezbytnou pro přípravu a pořádání soutěží.

5. Předpokládané finanční náklady na realizaci projektu dle žádosti o poskytnutí dotace prostřednictvím veřejnoprávní smlouvy činí **137 000,00 Kč**.
6. Převod peněžních prostředků dle odstavce 1. tohoto článku, bude poskytovatelem proveden bankovním převodem přes účet zřizovatele uvedený v záhlaví této smlouvy, jednorázově do 60 dnů ode dne nabytí účinnosti této smlouvy.

## **Článek 2**

### **Podmínky pro poskytnutí dotace**

1. Příjemce je povinen dotaci použít jen k účelu, na který mu byla poskytnuta, a to efektivně a hospodárně v souladu s rozpočtem. Závazné finanční ukazatele rozpočtu jsou OPPP a ceny.
2. Rozpočet financování projektu je přílohou č. 1 této smlouvy a je její nedílnou součástí.
3. Příjemce se zavazuje vést řádné a oddělené sledování přijatých peněžních prostředků ve svém účetnictví.
3. Pokud skutečné celkové finanční náklady projektu překročí předpokládané finanční náklady, uhradí příjemce částku tohoto překročení z vlastních zdrojů.
4. Dotace je poskytována příjemci i na finanční náklady projektu, spočívající v uhrazené dani z přidané hodnoty v souvislosti s realizací projektu, a to v těchto případech:
  - a) není-li příjemce registrovaným plátcem daně z přidané hodnoty dle zákona č. 235/2004 Sb., ve znění pozdějších předpisů (dále jen „**zákon č. 235/2004 Sb.**“),
  - b) je-li příjemce registrovaným plátcem daně z přidané hodnoty, kterému však nevznikl v souvislosti s realizací projektu nárok na odpočet uhrazené daně z přidané hodnoty dle zákona č. 235/2004 Sb.,
  - c) je-li příjemce registrovaným plátcem daně z přidané hodnoty, kterému vznikl v souvislosti s realizací projektu pouze částečný nárok na odpočet uhrazené daně z přidané hodnoty; v tomto případě je příjemci poskytována dotace i na finanční náklady projektu, spočívající v uhrazené dani z přidané hodnoty, u níž příjemci nevznikl nárok na odpočet daně z přidané hodnoty dle zákona č. 235/2004 Sb.
5. Dotace není poskytována příjemci na finanční náklady v rámci projektu, spočívající v uhrazené dani z přidané hodnoty v souvislosti s realizací projektu, je-li příjemce registrovaným plátcem daně z přidané hodnoty, kterému vznikl v souvislosti s realizací projektu nárok na odpočet daně z přidané hodnoty ve výši uhrazené daně z přidané hodnoty dle zákona č. 235/2004 Sb.
6. Příjemce se zavazuje v průběhu i po ukončení realizace projektu, pokud to povaha projektu dovoluje, označit, že projekt je realizován s přispěním Středočeského kraje. Příjemce je povinen uvádět logo poskytovatele na tištěných propagačních materiálech projektu, pokud jsou vyhotovovány, a na oděvu, pokud je součástí projektu (např. na sportovním dresu). Příjemce je rovněž povinen vyvěsit uvedené logo poskytovatele při konání projektu, pokud to povaha projektu dovoluje.

Příjemce je povinen dodat poskytovateli fotodokumentaci či tištěné materiály o splnění podmínek, uvedených v tomto odstavci, a to společně s finančním vypořádáním dotace.
7. Příjemce je povinen předložit **do 31. 8. 2023** na adresu Krajského úřadu Středočeského kraje, Odbor školství, oddělení mládeže a sportu, Zborovská 11, 150 21 Praha 5, **finanční vypořádání dotace**, které obsahuje přehled o čerpání a použití poskytnutých finančních prostředků a o jejich vrácení do rozpočtu

poskytovatele, je-li k jejich vrácení příjemce povinen dle této smlouvy. Ve finančním vypořádání dotace příjemce mimo jiné uvede evidenční číslo smlouvy poskytovatele, uvedené na straně 1 této smlouvy, název projektu, výši poskytnuté dotace poskytovatelem, přepokládané finanční náklady projektu a skutečné finanční náklady projektu.

Vyúčtování nákladů projektu musí obsahovat přehled výdajů hrazených z poskytnutých peněžních prostředků. Vyúčtování je příjemce povinen doložit kopiemi prvotních účetních dokladů do částky odpovídající výši dotace, které osvědčují jeho použití na sjednaný účel a které musí obsahovat náležitosti stanovené zákonem č. 563/1991 Sb., o účetnictví, ve znění pozdějších předpisů. Příjemce dále vyúčtování doloží kopiemi smluv o nájmu, kupních smluv, pracovních smluv, objednávek a dalších dokladů, které se vztahují k realizaci projektu. Ve vyúčtování mohou být zpětně použity účetní (daňové) doklady, které byly příjemcem uhrazeny v souvislosti s realizací projektu po 1. 1. 2023.

8. Spolu s finančním vypořádáním dotace předloží příjemce i přehled jednotlivých dílčích akcí (kol) s uvedením okresu konání, pořadatele, místa, adresy a data konání.
9. Nespotřebované peněžní prostředky je příjemce povinen vrátit poskytovateli (**prostřednictvím účtu zřizovatele,**) nejpozději do 31. 8. 2023.
10. Peněžní prostředky převede zřizovatel na účet poskytovatele uvedený na str. 1 této smlouvy, a to pod stejnými symboly – stejným účelovým znakem, pod kterým mu byly peněžní prostředky poskytovatelem poskytnuty, nesdělí-li poskytovatel písemně příjemci, že má uvést při převodu peněžních prostředků jiné údaje.
11. Dotace je dle zákona č. 320/2001 Sb. o finanční kontrole ve veřejné správě a o změně některých zákonů (zákon o finanční kontrole), ve znění pozdějších předpisů veřejnou finanční podporou.
12. Každé neoprávněné použití nebo zadržení peněžních prostředků poskytnutých příjemci jako dotace dle této smlouvy je porušením rozpočtové kázně podle ustanovení § 22 z. č. 250/2000 Sb. Stanovení odvodu za porušení rozpočtové kázně a penále za prodlení s odvodem za porušení rozpočtové kázně se řídí § 22 z. č. 250/2000 Sb. Odvod za porušení rozpočtové kázně odpovídá výši neoprávněně použitých nebo zadržených peněžních prostředků, není-li v této smlouvě stanoveno jinak.
13. Příjemce je povinen uchovávat veškeré písemnosti, týkající se poskytnutí dotace podle této smlouvy, včetně vyúčtování dotace se všemi písemnými doklady, a to takovým způsobem, aby bylo možno prokázat oprávněnost použití peněžních prostředků v souladu s touto smlouvou, a to po dobu deseti let od ukončení realizace projektu.
14. V průběhu období, na které byly peněžní prostředky poskytnuty, je příjemce povinen oznámit Krajskému úřadu Středočeského kraje změnu identifikačních údajů příjemce, uvedených v této smlouvě, a to nejpozději do 14 dnů ode dne této změny.
15. Příjemce není oprávněn bez souhlasu poskytovatele postoupit svá práva a povinnosti plynoucí z této smlouvy třetí osobě.
16. V případě přeměny právnické osoby příjemce je příjemce povinen vyžádat si souhlas od poskytovatele s převodem práv a povinností z této smlouvy v dostatečném předstihu. V případě nesouhlasu poskytovatele je příjemce povinen vrátit všechny prostředky dotace do 30 dnů od přeměny právnické osoby na účet poskytovatele. Příjemce je povinen písemně informovat poskytovatele o přeměně právnické osoby, a to do 10 pracovních dnů ode dne, kdy došlo k přeměně právnické osoby.

17. V případě vstupu do likvidace je příjemce povinen vrátit všechny prostředky dotace, které nebyly do data vstupu do likvidace použity na účel dotace, a to do 30 dnů od vstupu do likvidace na účet poskytovatele, a ve stejném termínu předložit finanční vypořádání dotace v rozsahu, jak je výše uvedeno. Příjemce je povinen písemně informovat poskytovatele o vstupu právnické osoby do likvidace, a to do 10 pracovních dnů ode dne vstupu právnické osoby do likvidace.
18. Povinnost uvedenou v odstavcích 16. a 17. tohoto článku příjemce nemá, jestliže již není povinen uchovávat veškeré písemnosti, týkající se poskytnutí dotace, podle odstavce 13. tohoto článku.

### **Článek 3** **Závěrečná ustanovení**

1. O poskytnutí dotace rozhodla Rada Středočeského kraje usnesením č. 041-11/2023/RK ze dne 16. 3. 2023 a v případě tohoto právního jednání Středočeského kraje jsou splněny podmínky uvedené v § 23 zákona č. 129/2000 Sb., o krajích, ve znění pozdějších předpisů, nezbytné k jeho platnosti.
2. Právní vztahy v této smlouvě neupravené se řídí příslušnými ustanoveními z. č. 250/2000 Sb.
3. Tuto smlouvu je možné měnit pouze písemnou dohodou smluvních stran ve formě písemných číslovaných dodatků této smlouvy, podepsaných oběma smluvními stranami.
4. Tato smlouva se vyhotovuje v elektronické podobě.
5. Tato smlouva nabývá platnosti dnem jejího podpisu oběma smluvními stranami a účinnosti dnem jejího uveřejnění v registru smluv, které provede poskytovatel do 30 dnů od jejího podpisu.

#### **Příloha:**

- 1) Rozpočet okresního a krajského kola 2023
- 2) Propozice soutěže

V Čelákovících

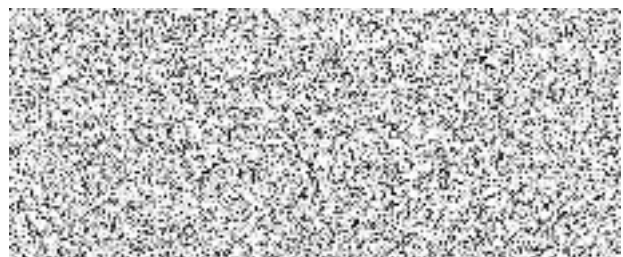
Příjemce: **Městský dům dětí a mládeže Čelákovice,  
příspěvková organizace**

V Praze

Poskytovatel: **Středočeský kraj**



Naděžda Pokorná  
ředitelka MDDM

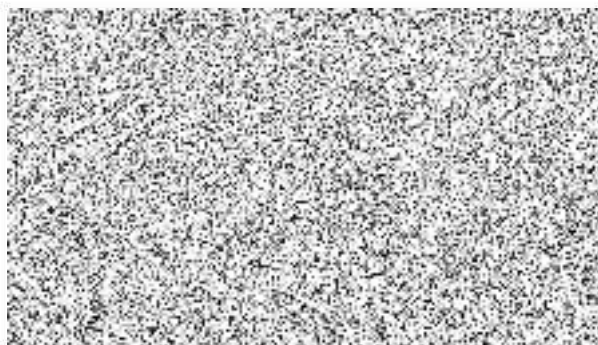


Mgr. Milan Vácha  
radní pro oblast vzdělávání a sportu

**Plavecko - běžecký pohár Středočeského kraje 2023**

<b>Okresní kolo</b>	
ceny	7 500
pořadatelé - OPPP	10 000
technické a materiální zajištění, občerstvení	2 000
nájem bazénu	7 500
<b>celkem za okres</b>	<b>27 000</b>

<b>Krajské finále</b>	
ceny	30 000
pořadatelé - OPPP	20 000
technické a materiální zajištění, občerstvení	10 000
nájem bazénu	14 000
cestovné (pro účastníky)	36 000
<b>celkem za kraj</b>	<b>110 000</b>



## 20. ROČNÍK PLAVECKO – BĚŽECKÉHO POHÁRU STŘEDOČESKÉHO KRAJE 2023

Plavecko - běžecký pohár je soutěží pro žáky základních škol, speciálních škol a víceletých gymnázií příslušných ročníků ve Středočeském kraji

**VYHLAŠOVATEL:** Středočeský kraj


**KOORDINÁTOR PROJEKTU:** Odbor školství, oddělení mládeže a sportu ve spolupráci s MDDM Čelákovice

**STATUT:** Plavecko - běžecký pohár Středočeského kraje pro žáky základních škol, speciálních škol a víceletých gymnázií příslušných ročníků

**ŘEDITEL SOUTĚŽE:** Bukačová Eva

**TERMÍN KONÁNÍ:** **OKRESNÍ KOLO : 24. 5. 2023**

/krajské finále: 31. 5. 2023 Čelákovice/

**TERMÍN PŘIHLÁŠENÍ:** do 22. 5. 2023 na email: 

**MÍSTO KONÁNÍ:** Městský bazén v Čelákovících, park

**Zahájení:** 9.00 hodin v Městském bazénu Čelákovice

**Prezence:** 8.15 – 8.45 hodin

**DISCIPLÍNY:** plavání, běh po sobě jdoucí

**PRAVIDLA:**

- plavání, běh po sobě jdoucí – odpočinek mezi oběma disciplínami
- start do běžeckého úseku bude proveden Guendersenovou metodou
- žáci splňují podmínky příslušné třídy a roku narození

**KATEGORIE:**

<b>A</b>	1. - 3. třída chlapci	<b>E</b>	1. - 3. třída dívky
<b>B</b>	4. - 5. třída chlapci	<b>F</b>	4. - 5. třída dívky
<b>C</b>	6. - 7. třída chlapci	<b>G</b>	6. - 7. třída dívky
<b>D</b>	8. - 9. třída chlapci	<b>H</b>	8. - 9. třída dívky

kategorie **A, B, E, F** plavání 50 m běh 500 m

Příloha č. 1 Propozice okresních kol PBP 2023  
kategorie C, D, G, H plavání 100 m běh 1 000 m

1. - 3. třída, rok narození	2016, 2015, 2014, 2013
4. - 5.	2013, 2012, 2011
6. - 7.	2011, 2010, 2009
8. - 9.	2009, 2008, 2007

Žáci příslušné třídy a roku narození, přičemž obě tyto podmínky musí být splněny současně.

**CENY:** - první tři závodníci v kategorii obdrží medaile , diplomy  
- první tři závodníci v kategorii (okresní kolo) si zajistí postup do krajského finále

### MÍSTA KONÁNÍ:

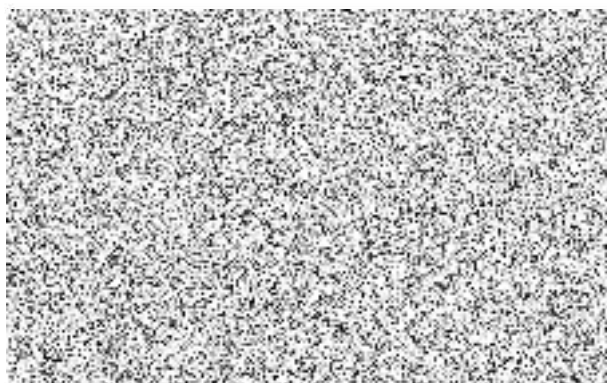
#### Pořadatelé oblastních kol:

BN	ZŠ Benešov Jiráskova 888	MB	OA a Jazyková škola s právem státní jazykové zkoušky Mladá Boleslav, příspěvková organizace
BE	Gymnázium V. Hraběte, Hořovice	NB	DDM Nymburk
KL	DDM Ostrov Slaný	PV	spojené oblastní kolo s Prahou - západ
KO	nekoná se	PZ	MDDM Čelákovice
KH	DDM Kutná Hora	PB	DDM Příbram
ME	DDM Mělník	RA	DDM Rakovník

#### KONTAKT NA ORGAŇIZÁTORA KRAJSKÉHO FINÁLE:



#### KONTAKT NA ODDĚLENÍ MLÁDEŽE A SPORTU:



## 20. ROČNÍK PLAVECKO – BĚŽECKÉHO POHÁRU STŘEDOČESKÉHO KRAJE 2023

Plavecko - běžecký pohár je soutěží pro žáky základních škol, speciálních škol a víceletých gymnázií příslušných ročníků ve Středočeském kraji

**VYHLAŠOVATEL:** Středočeský kraj

**KOORDINÁTOR PROJEKTU:** Odbor školství, oddělení mládeže a sportu ve spolupráci s MDDM Čelákovice

**STATUT:** Plavecko - běžecký pohár Středočeského kraje pro žáky základních škol, speciálních škol a víceletých gymnázií příslušných ročníků

**ŘEDITEL SOUTĚŽE:** Bukačová Eva

**TERMÍN KONÁNÍ:** **KRAJSKÉ FINÁLE: 31. 5. 2023 Čelákovice**

**TERMÍN PŘIHLÁŠENÍ:** do 29. 5. 2023 na email: 

**MÍSTO KONÁNÍ:** Městský bazén v Čelákovících, park

**ZAHÁJENÍ:** 9.30 hodin v Městském bazénu Čelákovice

**PREZENCE:** 8.45 – 9.15 hodin

**DISCIPLÍNY:** plavání, běh po sobě jdoucí

**PRAVIDLA:**

- plavání, běh po sobě jdoucí – odpočinek mezi oběma disciplínami
- start do běžeckého úseku bude proveden Guendersenovou metodou
- žáci splňují podmínky příslušné třídy a roku narození

**KATEGORIE:**

<b>A</b>	1. - 3. třída chlapci	<b>E</b>	1. - 3. třída dívky
<b>B</b>	4. - 5. třída chlapci	<b>F</b>	4. - 5. třída dívky
<b>C</b>	6. - 7. třída chlapci	<b>G</b>	6. - 7. třída dívky
<b>D</b>	8. - 9. třída chlapci	<b>H</b>	8. - 9. třída dívky

kategorie A, B, E, F plavání 50 m běh 500 m  
kategorie C, D, G, H plavání 100 m běh 1 000 m



1. - 3. třída, rok narození	2016, 2015, 2014, 2013
4. - 5.	2013, 2012, 2011
6. - 7.	2011, 2010, 2009
8. - 9.	2009, 2008, 2007

Žáci příslušné třídy a roku narození, přičemž obě tyto podmínky musí být splněny současně.

**CENY:** - první tři závodníci v kategorii obdrží medaile , diplomy  
- první tři závodníci v kategorii (okresní kolo) si zajistí postup do krajského finále

## MÍSTA KONÁNÍ:

### Pořadatelé oblastních kol:

BN	ZŠ Benešov Jiráskova 888	MB	OA a Jazyková škola s právem státní jazykové zkoušky Mladá Boleslav, příspěvková organizace
BE	Gymnázium V. Hraběte, Hořovice	NB	DDM Nymburk
KL	DDM Ostrov Slaný	PV	spojené oblastní kolo s Prahou - západ
KO	nekoná se	PZ	MDDM Čelákovice
KH	DDM Kutná Hora	PB	DDM Příbram
ME	DDM Mělník	RA	DDM Rakovník

### KONTAKT NA ORGANIZÁTORA KRAJSKÉHO FINÁLE:



### KONTAKT NA ODDĚLENÍ MLÁDEŽE A SPORTU:

I:  e-mail: 

