

# Smlouva o pronájmu č. 03 07 2023

## 1. Smluvní strany

### 1.1. Pronajímatel:

Duha Zámeček, pobočný spolek

Frýdecká 1613/16

73601 Havířov

IČ: 71187227

střediskem: TZ Myšinec, Budišovice

V zastoupení: Ivana, Soholová – správce

Č.ú.

### 1.2. Nájemce:

Středisko volného času JUVENTUS Karviná, příspěvková organizace

U Bažantnice 1794

73601 Karviná

IČ: 08385891

V zastoupení: Bronislav Drobný, ředitel

Kontaktní osoba na táboře:

email:

mobil:

## 2. Předmět a termín pronájmu

2.1. Předmětem pronájmu je areál turistické základny v Budišovicích, v majetku sdružení Duha, a to hlavní budova, 8 chatk k ubytování, sociální zařízení, hřiště a přilehlé prostory.

2.2. Termín pronájmu: 24. 7. – 2. 8. 2023

Nástupní den: 24. 7. 2023 čas: :00 hod.

Předávací den: 2. 8. 2023 čas: :00 hod.

## 3. Povinnosti pronajímatele

3.1. Předá nájemci areál ve stavu odpovídajícím normám pro provozování letního tábora (ozdravné akce).

3.2. Zajistí pro všechny účastníky tábora prostěradlo a povlečený polštář, vlastní spacák nutný.

3.3. Předá nájemci kuchyň vybavenou pro potřeby vaření pro děti včetně vybavení (nádobí, hrnce atd.) přiměřeného počtu účastníků tábora.

3.4. Zajistí na vlastní náklady výměnu plynových nádob pro vaření. (Vždy je třeba nahlásit vyčerpání lahve, aby ji bylo možné včas vyměnit.)

3.5. Průběžně zajišťuje likvidaci odpadů kromě zbytků z kuchyně.

3.6. Zajistí dostatečné množství úklidových prostředků (kýble, hadry, smetáky – mimo dezinfekčních prostředků) pro průběžný úklid.

## 4. Povinnosti nájemce

4.1. Dbá na to, aby účastníci akce pečovali o svěřený majetek a pořádek. V případě úmyslného zničení se zavazuje škodu uhradit.

4.2. Dbá na to, aby účastníci akce chodili v budově v prezůvkách.

4.3. Předá po ukončení akce budovu i chatky v původním stavu a uklizené.

4.4. Zavazuje se šetřit energiemi, tedy vodou, elektřinou a plynem.

4.5. Po celou dobu akce třídí odpad podle pokynů.

4.6. Samostatně si zajišťuje rovněž úklid sociálního zařízení. Dezinfekční prostředky pro kuchyň a sociální zařízení nejsou součástí ceny pronájmu.

4.7. Zavazuje se neumožnit vstup do skladu dětem. Do kuchyně mohou děti vstupovat jen pod dohledem odpovědné dospělé osoby.

4.8. Předá před začátkem tábora pronajímateli přesný seznam všech osob, které budou pobývat v táborové základně (jméno, příjmení, ročník narození, bydliště – viz. příloha smlouvy).

## 5. Předaný inventář

### 5.1. Klíče

...1	x	brána visací
...1	x	hlavní vchod budova
...3	x	klíče kuchyně
.. 1+1	x	klíč klubovna
..1..	x	klíč sklad
...1	x	klíč od kurtu
..1	x	sada klíčů chatky v počtu 8..... ks
...1	x	sada klíčů pokoje v počtu 6..... ks
...1	x	klíč od plynu
...1	x	sociálka

Celkem 25 ks klíčů.

### 5.2. Chatky, pokoje, společné prostory

Vše se základním vybavením, tedy postele a základní nábytek, v jídelně židle a stoly. Případný inventář navíc bude zapsán ve speciálním předávacím protokolu.

### 5.3. Kuchyně


Stroje a zařízení v kuchyni předá pronajímatel nájemci v řádném stavu a s příslušnými pokyny nebo návodem k použití.

Vybavení kuchyně bude předáno na základě samostatného předávacího protokolu na místě.

## 6. Smluvní cena

6.1. Nájemce se zavazuje uhradit pronajímateli smluvní cenu za pobyt vypočítanou na základě vzorce:


Počet účastníků tábora x počet nocí x  Kč/osobu/noc.


Do počtu se započítávají všichni účastníci tábora, tedy včetně vedoucích a personálu. Naopak krátkodobé (např. víkendové) návštěvy bez speciálních nároků (prostěradlo atd.) poplatky neplatí. Minimální počet ubytovaných je 40 osob. Při menším počtu je cena  Kč/osobu/noc na skutečně ubytovaných osob, jejichž počet neklesne pod 30.

Dále uhradí náklady na provoz kuchyně dle skutečné spotřeby hygienických a čistících prostředků, které jsou od roku 2019 potřeba k provozu nových strojů v kuchyni: konvektomat, profesionální myčka, úpravna vody. O převzetí prostředků a jejich objemu je sepsán při převzetí tábořiště samostatný protokol včetně předání všech návodů k obsluze strojů a zaškolení.


Cena prostředků:

Active Cleaner – Dynamic extra - čistící a odmašťovací přípravek bal. 10 l cena  Kč,

Vision Descaler – oplachový přípravek bal. 5 l cena  Kč,

Retigo Active Cleaner \_ čistí konvektomatu 1 bal/60g cena  Kč.



Nad rámec poskytujeme k pronájmu domek správce po rekonstrukci, kde je možno ubytovat až 9 osob ve třech samostatných pokojích včetně vybavené kuchyně a sociálního zázemí.

Za tento nadstandard je účtována jednorázová platba  Kč/pobyt a navíc spotřeba el. energie v tomto domku x 7Kč/kWh.

<input checked="" type="checkbox"/>	Ano, máme zájem
<input type="checkbox"/>	Ne, nemáme zájem

6.2. Součástí smlouvy (Příloha 2.) je předpis firmy Marius Pedersen na odvoz odpadu z kuchyně. Cena za odvoz bude přefakturována po skončení tábora dle cen poskytovatele služby.

6.3. Klubovna, jídelna, kuchyň a další prostory jsou poskytnuty bezplatně.

6.4. Za pobyt je nutno uhradit zálohu dle vystavené zálohové faktury na  Kč, do 31. dubna 2023, složením na účet u Raifaissenbank  Na zálohu bude po podpisu smlouvy vystavena zálohová faktura. Vyčkejte na její doručení.

6.5. Pobyt bude uhrazen na základě faktury (s běžnou 14denní splatností) vystavené po skončení tábora, současně bude odečtena již složená záloha za pobyt.

## 7. Odstoupení od smlouvy:

Při zrušení tábora ze strany nájemce:

- od 90 od 61 dne před nástupem na tábor je storno poplatek 30% z ceny pobytu,
- od 60 do 36 dne před nástupem na tábor je storno poplatek 50% z ceny pobytu,
- od 35 dne až 8 dne před nástupem na tábor je storno poplatek 70 % z ceny pobytu,
- v době kratší 7 dní účtujeme storno 80 % z ceny pobytu.
- Storno se počítá z 40 předpokládaných minimálních účastníků tábora.
- Od storna poplatků je upuštěno v případě, že nástup na pobyt byl znemožněn rozhodnutím příslušné krajské hygienické stanice nebo příslušnými státními orgány, a to z důvodu ochrany obyvatelstva před dalším rozšířením onemocnění covid-19 a nájemci, případně jeho smluvnímu klientovi byla nařízená karanténa. Tuto skutečnost je nájemce povinen doložit.

## 8. Závěrečná ustanovení

8.1. Smlouva je vyhotovena ve dvou stejnopisech, z nichž jeden obdrží nájemce a jeden pronajímatel.

8.2. Ke smlouvě je přiložen Řád TZ Myšinec (Příloha 1.), který je „návodem k obsluze“ celého areálu. Dále pak příloha č. 2 o likvidaci odpadu z kuchyně.

8.3. Přílohou 3.smlouvy je seznam ubytovaných.

8.4. Osobní údaje, které jsou předmětem našeho smluvního vztahu jsou zpracovávány v souladu se Zákonem č. 101/2000 Sb. o ochraně osobních údajů.

Postoupení osobních údajů státním zařízením a úřadům následuje jen v rámci závazných právních předpisů.

Duha Zámeček se zavazuje plně respektovat důvěrný charakter Vašich osobních a firemních dat, která jsou zabezpečena proti neautorizovanému přístupu a chráněna proti zneužití. Údaje, které zadáváte ve smlouvě jsou nezbytné pro Vaši identifikaci jako partnera. Používám je k realizaci celého obchodu, včetně nezbytných účetních operací, vystavení daňových dokladů, identifikaci Vašich bezhotovostních plateb a pro komunikaci s Vámi.

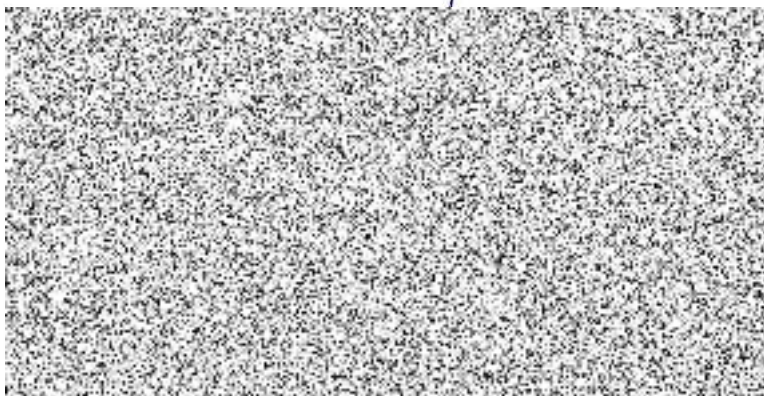
Svým podpisem stvrzujete souhlas s jejich zpracováním.

V Havířově dne 21.3.2023

V Karviné dne

Pronajímatel

Nájemce





# Řád TZ Myšinec

*Tento řád slouží k lepší orientaci ubytovaných s pravidly, řádem, zvyklostmi a pravidly na TZ Myšinec.*

## Venkovní sociálky

V dámské části sociálek jsou umístěny společné bojlerly. Vše je zapnuto tak, aby vše fungovalo, není třeba zasahovat do elektrického rozvodu. V umyvadlech s pákovými bateriemi teče pouze studená voda. V tlačných bateriích, jak v umyvadlech, tak ve sprchách, teče voda s přednastavenou teplotou.

- V každé z koupelen je stěrka na stírání vody.
- V dámských záchodech nerezové odpadkové koše.
- V chlapeckém záchodě jeden nerezový koš.
- Ve společných prostorách velký odpadkový koš, hasící přístroj, kbelík, hadry na vytírání, dva zásobníky na toaletní papíry, smeták s lopatkou, smetákm kolíky na prádlo, zvon, vanička.

V případě že neodtékají kanály, je třeba je vyjmout, vyčistit zásobníky a vložit zpět. Při úklidu čistěte i hlavní kanál za hlavními dveřmi, rohožku zdemontujte, kanál vymeťte a vložte zpět. Koupelny vraťte ve stavu jako při převzetí; umytá umyvadla, mísy, zrcadla, vynesené koše, vytřeno.

## Chatky

- V chatce 3 – 8 je vždy 5 lůžek
- V chatce 1 šest postelí
- V chatce 2 čtyři postele
- Součástí každé chatky je: koš, smetáček s lopatkou, rohožka, zásobníky na věci 4x, polštáře dle postelí, garnýž se závěsem, police na oblečení
- Každé chatce náleží venkovní botník
- Na terase chatky je umístěn velký smeták
- Chatky 1, 3, 5 a 7 mají za dveřmi hasící přístroj, ten prosím zavěste na venkovní držák
- K chatkám dostáváte vždy 1 klíč, zvažte, zda jej necháváte dětem, náhrada klíče 50Kč, případně úhrada cesty při nutnosti ji otevřít
- U chatky 1 je spínací čidlo na světlo
- U brány jsou dvě popelnice, větší na směs, menší na plast
- U chatky č. 2 je skříň s pojistkami. Jsou určeny pro celé venkovní křídlo elektřiny – chatky – sociálka- domek správce. Jestliže v těchto místech něco nefunguje, je to vyhozený jistič v tomto místě. Jestliže nefunguje nic je třeba nahodit hlavní jistič pro chatky v místnosti elektřina – menší rozvaděč.

## Sklep

Necháváme vám k dispozici část sklepu, který můžete využít na uskladnění sportovních věcí, případně nadbytku potravin v kuchyni (brambory, cibule). Za dveřmi funkční hasící přístroj.

## Prostor za kuchyní

Prostor za kuchyní slouží především kuchyni a také třídění odpadu. Jsou zde rozděleny odpady na: sklo, papír, plast, směs, zbytky, dále je tu skříňka na košťata, kbelíky a prostor pro plyn do kuchyně(3 lahve).

- Naplněné sklo prosím příležitostně vyvezte do kontejneru před obchodem v Budišovicích nebo Pusté Polomi
- Papír příležitostně spalte na ohništi nebo ukládejte do modrých pytlů Papír a odkládejte u popelnic .
- Plasty prosím skladujte v pytlích PLAST a ukládejte k popelnicím. K plastům se v tom případě třídí i plechový odpad (konzervy, plechovky) a TETRAC
- Směs se vynáší ve velkých pytlích do stání popelnic nad venkovními sociálkami. Odpad se sváží pouze jednou za 14 dní v pátek.

- V zásobníku na zbytky je připraven čistý kontejner. Do kontejneru umístěte velký 120 l pytel. Svoz zajišťuje firma Marius Pedersen. Odvoz stojí 1 Kč a 1 kg odpadu 1 Kč + DPH. Pokyny zvlášť. Telefonní kontakt p. Řezníková 606 689 096.
- **Plyn**
- V zásobníku pro plyn jsou tři lahve, plné lahve mají bezpečnostní plastový polep. Plyn z lahve je pomalejší než plyn z plynovodu, proto je třeba si vaření dobře načasovat.
- V případě že vám plyn dochází, a vy máte zrovna rozvařený oběd, napojte novou lahev, a zbytek plynu spotřebujte při nenáročné večeři.
- U plynu je vložen originální klíč, aby bylo možno láhev zaměnit. Závit na lahvi je opačný než je běžně.
- V případě načutí třetí lahve, je třeba volat kontaktní osobu a plyn objednat. Plyn jezdí v pondělí a v úterý, je na fakturu, a je třeba pro lahev dojet nahoru k hlavní cestě a prázdnou lahev zaměnit za plnou.

Objednávky: centrála

Sdělte mu, že objednávejte 1 lahev propan-butan pro TZ Myšinec v Budišovicích, pro organizaci Duha Zámeček ICO: 71187227 a ptejte se, který den řidič přijede.

Řidič s plynem:

Řidič volá vždy předem alespoň půl hodiny, že se blíží.

Nebo volejte a já vše zařídím).

Venkovní prostor

V prostoru základny máte k dispozici 6 dřevěných posezení pro táborové družinky.

Ohniště

předáváme vyčištěné, vyvezený popel.

Můžete při táboráku použít dřevo z dřevníku, ale prosím velké kusy dřeva ze stromů nám nechejte na zimu k otopu stejně jako dřevo u domku správce.

Přineste si samozřejmě i dřevo z lesa, ať mají děti z činnosti nějaký užitek. K dispozici je i postavený gril.

Prostor pro vedoucí můžete využít nově vzniklé terasy u klubovny, kde je stůl a s židlemi.

Areál přebíráte vyčištěný od odpadků a stejně tak jej očekáváme při předání.

Hřiště

- Na hřiště nemohou děti samy bez dozoru dospělého.
- Hřiště je tedy během dne zamčeno a v případě, že si tam jde někdo hrát, nese zodpovědnost za jeho stav.
- Fotbal na hřišti se hraje pouze se sálovým kopačkem, který nepoškozuje pletivo a branky. Ten dostanete k dispozici + síť. Povrch hřiště je při dešti kluzký, dbejte zvýšené opatrnosti.

Trampolína

- Na trampolíně může skákat pouze jeden člověk.
- V trampolíně je zakázáno dělat salta z bezpečnostních důvodů.
- Trampolína, když se nepoužívá, tak má schůdky nahoře a je zakrytá.
- Zakrytím trampolíny předcházíme jejímu opotřebení deštěm a sluncem.
- Zakrytí a schůdky nahoře jsou současně signálem pro děti, že do trampolíny nemohou.
- U trampolíny je nutný dozor.

„Pinec“

Můžete využít stolu před budovou. Pozor na zaaretované nohy, ať je pro pohybu v terénu nepoškodíte.

K sušení prádla je k dispozici sušák u sociálek. /kolíky v sociálce/

## Budova:

V budově se chodí v přezůvkách.

Boty se ukládají při vstupních dveřích. Na prostor koberce se již chodí bez bot a po levé straně se odebírají přezůvky.

V případě špatného počasí je možno využít dek v botníku jako rohožek na boty.

V chodbě můžete využít šatních věšáků včetně dřevěných rámečků pro zavěšení bund a svršků přichozících dětí z chatek.

V budově je 6 ks funkčních hasících přístrojů.

## Pokoje

- Pokoje s balkonem můžete zvětšit vnesením kovového nábytku na balkon (stůl a 3 židle).
- Součástí každého pokoje je koš, police na věci, dvě lampičky, kobereček rybička a polštáře dle počtu lůžek.
- V apartmánu je k dispozici samostatné sociální zázemí. Pokoj vpravo bývá využíván jako zdravotní – je zde stůl a židle, poličky. Pokoj vedlejší může sloužit jako izolace. V těchto pokojích nově od 2019 3 lůžka.

## Klubovna

- Klubovna je přístupná pouze za dozoru dospělého.
- V klubovně se nejí a nepije.
- Vybavení klubovny: .. polštářů, .. dek, stůl, tabule na fixi na vodní bázi, stolek, televizní stolek, 10 židlí
- Zásadním vybavením klubovny je domácí kino, projektor a příslušenství kabelů a ovladačů. Hodnota zařízení je cca 30 tisíc korun. Zařízení přebíráte funkční a v nepoškozeném stavu.

Večer vždy po vypnutí přístroje pro Vás klid vypínejte celá zařízení prodlužovacím kabelem ze zásuvky. Předjedete tak poškození. Zařízení nenechávejte ani během dne bez dozoru a v provozu.

Případné škody na zařízení jste povinni nahradit.



---

- V celém objektu se nekouří.
- Kouření je dovoleno pouze na vyhrazeném místě.

## Kuchyně a přilehlé prostory

Ke kuchyni přísluší ještě chodby a sklad a sociální zázemí.

- Sprcha u kuchyně má samostatný bojler. Je v něm tedy dostatek teplé vody pro personál a vedoucí.
- Vybavení v kuchyni je evidováno na speciálním soupisu kuchyně jako příloha.
- Při zapalování kamen je třeba podržet dostatečně dlouho knoflík, aby se zahřála při přidání jiskry či ohně tepelná pojistka, pak teprve chytne celý hořák.
- Kamna je třeba při každodenním úklidu rozebírat (plotýnky) a pravidelně čistit.
- Jedna funkční trouba v rámci kamen.
- Stolička – stolička má svoje stanoviště při vaření u stolu na přípravu zeleniny, když není potřeba je její stanoviště pod stolem na svačiny. (opatřena kolečky pro transport po kuchyni. Dbejte na to, aby při odstavení hrnce byl vždy založen další hrnec s vodou. Teplo má přesah, tak vám ze zbytkové energie je schopna stolička nahřát vodu na umývání.
- Základní nádobí je vybaveno pro počet kapacity chaty, tedy 60 osob.
- Kuchyně má vlastní bojler, ale teplá voda je samozřejmě omezena právě kapacitou bojleru.
- V zázemí kuchyně je k dispozici pračka, hlavně pro praní provozních věcí.

- **Od sezóny 2019 bude již kuchyně po rekonstrukci, bude připraven samostatný řád pro kuchyň a pokyny k vybavení. Bude předáno včetně návodů a zaškolení.**
- V případě, že Vám pečivo dodává Penam, je to rozvoz 7 od po-pá. Telefonní číslo na objednávky:  - v případě, že objednáváte přes nás – kouzelné heslo je Duha Zámeček – tábor Myšinec ico:71187227. Pečivo vozí od pondělí do soboty, možné je se dohodnout i na rozvozu v neděli. Pečivo na sobotu až pondělí je nutné nahlásit v pátek. Čas pro nahlášení je do 13 hodin objednacího dne. Převraky nechávejte na uklizeném stole za kuchyní. Na stejné místo vám řidič mezi 2 a 4 ranní přiveze pečivo. Převraky se přechylují a zaznamenávají na dodacím listě ze dne na den. Jeden dodák odevzdat s převraky, jeden zůstává vám. Poslední den je nutné řidiče vychytat a převraky vrátit při převzetí, nebo jej dopisem požádat, aby vám pečivo sesypal do připravených pytlů.
- Výborný obchod v okolí: COOP v Pusté Polomi – na kopci se dáte doleva a následující vesnice je právě Polom. Na křižovatce vlevo. Mají zde vše, co byste mohli potřebovat. Výborná je tu masna i její paní vedoucí. Objedná cokoliv, mají i zajímavé ceny. Kontaktní telefon:  objednávejte s předstihem. Nejlépe se zajedte domluvit přímo na místo.
- Ve Velké Polomi sklad vyhlášených brambor. Na výjezdu na dálnici na Ostravu.
- Celý dům je potřeba na předání dát do původního stavu, vysát, vytřít, uklidit kompletně sociálky, uklidit kuchyň (lednice, nářezák, kamna a všechny stroje, nádobí, dřezy, výlevku, sklady atd. Uklidit odpady na určená místa. Zajistit odstranění zbytků.

Moc Vám děkuji již předem, přeji krásný pobyt. Prosím vás, abyste byli na úklid poctiví, protože převezmu objekt pouze v původním stavu, nemám mezi turnusy táborů časový prostor za Vás nedodělky uklízet. V případě nedůsledného úklidu vám bude úklid po dohodě při převzetí základny naúčtován.

Ještě jednou díky

Ivana Sobolová  
Správce základny







Vážená paní Sobolová


Duha Zameček

V Hlučíně 20. 6. 2013

## Cenový nabídka odvozu a likvidace odpadů

Na základě našeho jednání a poskytnutých podkladů, Vám zasílám cenový návrh likvidace odpadů z kuchyně. Katalogové číslo odpadu 20 01 08.

### Likvidace nebezpečného odpadu

Odpad	Katalog.číslo	Kategorie odpadu	Cena Kč/Kg
Biologicky rozložitelný odpad z kuchyní a stravoven – bez specifikace	20 01 08	O	 Kč

### Doprava - Budišovice

Odpad	Cena/svoz
Pick-up, Tranzit	 Kč

Všechny ceny jsou uvedeny bez DPH dle platných daňových předpisů.

Těšíme se na spolupráci s Vámi

S úctou a pozdravem  
Marius Pedersen a.s.

