



Kooperativa pojišťovna, a.s., Vienna Insurance Group

se sídlem Pobřežní 665/21, 186 00 Praha 8, Česká republika

IČO: 47116617

zapsaná v obchodním rejstříku vedeném Městským soudem v Praze, sp. zn. B 1897
(dále jen „**pojistitel**“)

a

MĚSTSKÁ ČÁST PRAHA - BENICE

IČO: 00240052

se sídlem: Květnového povstání 21, 10300 Praha

(dále jen „**pojistník**“)

zastupuje: Ing. Hana Karasová, starostka

Korespondenční adresa je shodná s adresou sídla pojistníka.

Kontaktní údaje:

- mobilní
- e-mail:
- telefon:



uzavírají

podle zákona č. 89/2012 Sb., občanský zákoník, v platném znění, tento dodatek k pojistné smlouvě (dále jen "dodatek"), která spolu s pojistnými podmínkami nebo smluvními ujednáními pojistitele uvedenými v článku 1. tohoto dodatku a přílohami tohoto dodatku tvoří nedílný celek.

ČLÁNEK 1. ÚVODNÍ USTANOVENÍ

Po změnách provedených tímto dodatkem je sjednaný rozsah pojištění následující:

1. POJIŠTĚNÝ

Pojištěným je pojistník.

2. PŘEDMĚT ČINNOSTI POJIŠTĚNÉHO

Předmět činnosti pojištěného ke dni uzavření tohoto dodatku zůstává beze změny a je vymezen pojistnou smlouvou ve znění před nabytím účinnosti tohoto dodatku.

3. DOKUMENTY K POJISTNÉ SMLOUVĚ

Pro pojištění sjednané touto smlouvou platí občanský zákoník a ostatní obecně závazné právní předpisy v platném znění, ustanovení pojistné smlouvy a následující pojistné podmínky / smluvní ujednání:

VPP P-100/14 – Všeobecné pojistné podmínky pro pojištění majetku a odpovědnosti a dále:

Zvláštní pojistné podmínky

- ZPP P-150/14 – pro živelní pojištění
- ZPP P-200/14 – pro pojištění pro případ odcizení
- ZPP P-600/14 – pro pojištění odpovědnosti za újmu
- ZPP P-666/14 – pro pojištění odpovědnosti zastupitelů obce

Dodatkové pojistné podmínky

- DPP P-205/14 – upravující způsoby zabezpečení

Smluvní ujednání uvedená v příloze pojistné smlouvy ve znění tohoto dodatku

- ZSU-500/20 – Zvláštní smluvní ujednání k pojištění odpovědnosti za újmu

4. DOBA TRVÁNÍ POJIŠTĚNÍ

- **Počátek změn provedených dodatkem: 28. 3. 2023**
- **Výroční den počátku pojištění: 24. 8. 2021**
Pojištění se sjednává **na dobu jednoho pojistného roku**. Pojištění se prodlužuje o další pojistný rok, pokud některá ze smluvních stran nesdělí písemně druhé smluvní straně nejpozději šest týdnů před uplynutím příslušného pojistného roku, že na dalším trvání pojištění nemá zájem. V případě nedodržení lhůty pro doručení sdělení uvedené v předchozí větě pojištění zaniká až ke konci následujícího pojistného roku, pro který je tato lhůta dodržena.
- **Pojištění však zanikne nejpozději k 23. 8. 2031** po tomto dni již k prodloužení pojištění nedochází.

ČLÁNEK 2. MÍSTA, ZPŮSOBY, PŘEDMĚTY A DRUHY POJIŠTĚNÍ

1. OBECNÁ UJEDNÁNÍ PRO POJIŠTĚNÍ MAJETKU

Pravidla pro stanovení výše pojistného plnění jsou podrobně upravena v pojistných podmínkách vztahujících se ke sjednanému pojištění a v dalších ustanoveních této pojistné smlouvy. Na stanovení výše pojistného plnění tedy může mít vliv např. stupeň opotřebení, provedení opravy či znovupořízení nebo způsob zabezpečení pojištěných věcí.

MÍSTA POJIŠTĚNÍ PRO POJIŠTĚNÍ MAJETKU:

- **Místem pojištění jsou níže uvedené adresy:**
 - pozemková parcela: 25/2, okres: Hlavní město Praha, obec: Praha, katastrální území: Benice; popis adresy: hřiště a stavby na kú obce
 - Květnového povstání 21, Praha, 10300;Souhrnně dále v pojistné smlouvě uváděné jako **místo pojištění MV**
Popis místa pojištění: hřiště a stavby na kú obce

není-li dále uvedeno jinak.

2. POJIŠTĚNÍ MAJETKU NA MÍSTĚ POJIŠTĚNÍ

2.1 MÍSTO POJIŠTĚNÍ MV

2.1.1 ŽIVELNÍ POJIŠTĚNÍ

2.1.1.1 Základní živelní pojištění

Pojištění se sjednává proti pojistným nebezpečím: **POŽÁRNÍ NEBEZPEČÍ, NÁRAZ NEBO PÁD A KOUŘ**, (DÁLE JEN „**ZÁKLADNÍ ŽIVELNÍ POJIŠTĚNÍ**“).

Pojištění se sjednává pro předměty pojištění v rozsahu a na místě pojištění uvedeném v následující tabulce:

Místo pojištění:		více specifikovaných adres rozepsaných v článku 2, odst. 1 pod místem pojištění MV				
Kód	Předmět pojištění	Horní hranice plnění		Spoluúčast	Pojistné plnění	Roční pojistné
1	Soubor budov vlastních	pojistná částka:	70 000 000 Kč	společná spoluúčast uvedená níže	v nové ceně	6 720 Kč
Popis výše uvedeného předmětu: budova úřadu, restaurace, hasičské zbrojnice a stodola						
2	Soubor ostatních staveb vlastních	limit pojistného plnění (první riziko):	200 000 Kč	společná spoluúčast uvedená níže	v nové ceně	288 Kč
Popis výše uvedeného předmětu: hrací prvky na hřišti, lavičky, autobusové zastávky, posilovací stroje na hřišti, schodiště venkovní mezi chodníky,						
3	Soubor vlastního movitého zařízení nebo vybavení	pojistná částka:	450 000 Kč	společná spoluúčast uvedená níže	v nové ceně	137 Kč
Popis výše uvedeného předmětu: vybavení úřadu MČ a vybavení restaurace						
4	Soubor cenných předmětů nebo finanční prostředků vlastních	limit pojistného plnění (první riziko):	100 000 Kč	společná spoluúčast uvedená níže	dle ZPP P- 150/14	30 Kč
Popis výše uvedeného předmětu: finanční prostředky						

SPOLUÚČAST

Pojištění **ZÁKLADNÍHO ŽIVELNÍHO POJIŠTĚNÍ** se pro výše uvedené předměty sjednává se spoluúčastí ve výši **5 000 Kč**.

2.1.1.2 Doplnková živelní pojištění

Pojištění se sjednává pro předměty pojištěné na uvedeném místě pojištění v rámci **ZÁKLADNÍHO ŽIVELNÍHO POJIŠTĚNÍ**, a to v níže uvedeném rozsahu.

Místo pojištění:		více specifikovaných adres rozepsaných v článku 2, odst. 1 pod místem pojištění MV			
Pojistné nebezpečí	Horní hranice plnění		Spoluúčast	Roční pojistné	
Přepětí, podpětí, zkrat*	limit pojistného plnění (první riziko):	50 000 Kč	1 000 Kč	350 Kč	
Povodeň nebo záplava	limit pojistného plnění v rámci pojistné částky:	5 000 000 Kč	5 %, min. 25 000 Kč	8 498 Kč	
Vodovodní nebezpečí	limit pojistného plnění v rámci pojistné částky:	2 000 000 Kč	1 000 Kč	9 905 Kč	
Vodné a stočné*	limit pojistného plnění (první riziko):	40 000 Kč	1 000 Kč	280 Kč	
Vichřice nebo krupobití, sesuv, zemětřesení, tíha sněhu nebo námrazy	limit pojistného plnění v rámci pojistné částky:	20 000 000 Kč	5 000 Kč	8 915 Kč	
Atmosférické srážky*	limit pojistného plnění (první riziko):	50 000 Kč	1 000 Kč	350 Kč	

* Definiční pojistného nebezpečí je uvedena dále v této pojistné smlouvě.

Prohlášení pojistníka k povodni nebo záplavě v místě pojištění

Pojistník prohlašuje, že na žádné z uvedených adres míst pojištění se za posledních 20 let nevyskytla povodeň nebo záplava více než jednou.

2.1.2 POJIŠTĚNÍ PRO PŘÍPAD ODCIZENÍ

Pojištění pro případ odcizení **KRÁDEŽÍ S PŘEKONÁNÍM PŘEKÁŽKY** nebo **LOUPEŽÍ (s výjimkou loupeže přepravovaných peněz nebo cenin)** pokud bylo šetřeno policií, bez ohledu na to, zda byl pachatel zjištěn. Pojištění se sjednává pro předměty pojištění v rozsahu a na místě pojištění uvedeném v následující tabulce:

Místo pojištění:		více specifikovaných adres rozepsaných v článku 2, odst. 1 pod místem pojištění MV			
Kód	Předmět pojištění	Horní hranice plnění	Spoluúčast	Pojistné plnění	Roční pojistné

1	Soubor budov vlastních	limit pojistného plnění (první riziko):	200 000 Kč	společná spoluúčast uvedená níže	v nové ceně	588 Kč
Popis výše uvedeného předmětu: budova úřadu, restaurace, hasičské zbrojnice a stodola						
2	Soubor ostatních staveb vlastních	limit pojistného plnění (první riziko):	100 000 Kč	společná spoluúčast uvedená níže	v nové ceně	420 Kč
Popis výše uvedeného předmětu: hrací prvky na hřišti, lavičky, autobusové zastávky, posilovací stroje na hřišti, schodiště venkovní mezi chodníky,						
3	Soubor vlastního movitého zařízení nebo vybavení	pojistná částka:	450 000 Kč	společná spoluúčast uvedená níže	v nové ceně	945 Kč
Popis výše uvedeného předmětu: vybavení úřadu MČ a vybavení restaurace						
4	Soubor cenných předmětů nebo finanční prostředků vlastních	limit pojistného plnění (první riziko):	100 000 Kč	společná spoluúčast uvedená níže	dle ZPP P- 200/14	1 008 Kč
Popis výše uvedeného předmětu: finanční prostředky						

SPOLUÚČAST

Pojištění **ODCIZENÍ** se pro výše uvedené předměty sjednává se spoluúčastí ve výši **1 000 Kč**.

SMLUVNÍ UJEDNÁNÍ K POJIŠTĚNÍ PRO PŘÍPAD ODCIZENÍ

Pojištění soch, památníků, pomníků, křížů, kapliček - Odcizení

Ujedná se, že z pojištění pro případ odcizení v případě krádeže s překonáním překážky předmětů pojištění typu sochy, památníky, pomníky, kříže, kapličky umístěných mimo uzavřený prostor nebo oplocené prostranství pojistitel poskytne pojistné plnění maximálně do **500 000 Kč** z jedné a všech pojistných událostí nastalých v průběhu jednoho pojistného roku, a to v rámci limitu pojistného plnění sjednaného pro pojištění pro případ odcizení (sublimit). Tímto ujednáním však nejsou dotčeny podmínky způsobů zabezpečení.

Odchylný způsob zabezpečení

Odchylně od DPP P-205/14 se ujedná, že za dostatečný způsob zabezpečení předmětů pojištění typu sochy, památníky, pomníky, kříže, kapličky umístěných mimo uzavřený prostor nebo oplocené prostranství se považuje jejich konstrukční upevnění. Konstrukčním upevněním se rozumí obtížně rozebíratelné nebo nerozebíratelné pevné spojení pojištěné věci s pevným podkladem nebo se zemí. Za nerozebíratelné je považováno takové spojení, kdy pojištěnou věc nelze odcizit bez jeho destruktivního narušení. V případě rozebíratelného spojení je za dostatečné považováno pouze takové, k jehož překonání je nutno použít minimálně ručního náradí.

Horní hranice plnění pro krádež pojištěných předmětů z výlohy, vitríny či pultu

V případě krádeže z výlohy nebo z vitríny či pultu, které jsou umístěny uvnitř provozovny pojištěného, kde překonání překážky spočívalo v rozbítí jejich skla nebo v překonání jejich zámku, poskytne pojistitel pojistné plnění do výše:

- 5 % z horní hranice pojistného plnění sjednané v místě pojištění pro pojištění skupiny věcí, do které náležely odcizené věci pojištěné proti odcizení, maximálně však **20 000 Kč**, jde-li o cenné předměty, věci umělecké, historické nebo sběratelské hodnoty nebo elektroniku,
- 10 % z horní hranice pojistného plnění sjednané v místě pojištění pro pojištění skupiny věcí, do které náležely odcizené věci pojištěné proti odcizení, maximálně však **50 000 Kč**, jde-li o ostatní pojištěné věci (jiné než výše uvedené).

2.1.3 POJIŠTĚNÍ PRO PŘÍPAD VANDALISMU

Pojištění se vztahuje na úmyslné poškození nebo úmyslné zničení předmětů pojištěných proti odcizení, pokud bylo šetřeno policií, bez ohledu na to, zda byl pachatel zjištěn.

Pojištění se sjednává pro předměty pojištěné v rozsahu a na místě pojištění uvedeném v následující tabulce:

Místo pojištění:	více specifikovaných adres rozepsaných v článku 2, odst. 1 pod místem pojištění MV			
Předmět pojištění	Horní hranice plnění	Spoluúčast	Roční pojistné	
Předměty pojištěné proti odcizení	limit pojistného plnění (první riziko):	100 000 Kč	3 000 Kč	1 100 Kč

SMLUVNÍ UJEDNÁNÍ K POJIŠTĚNÍ PRO PŘÍPAD VANDALISMU

Škody způsobené malbami, nástřiky nebo polepením na budově

Za škody způsobené úmyslným poškozením vnějšího obvodového pláště budovy pojištěné proti vandalismu malbami, nástřiky nebo polepením poskytne pojistitel pojistné plnění z jedné a ze všech pojistných událostí nastalých v průběhu jednoho pojistného roku, a to do výše maximálně **20 000 Kč** v rámci limitu pojistného plnění sjednaného pro případ vandalismu (sublimit).

Vandalismus - škody způsobené malbami, nástřiky nebo polepením

Ujednává se, že z pojištění pro případ vandalismu pojistitel poskytne pojistné plnění za úmyslné poškození nebo úmyslné zničení pojištěných movitých předmětů umístěných mimo uzavřený prostor nebo oplocené prostranství způsobené malbami, nástřiky nebo polepením maximálně do **20 000 Kč** z jedné a ze všech pojistných událostí nastalých v průběhu jednoho pojistného roku, a to v rámci limitu pojistného plnění sjednaného pro případ vandalismu (sublimit).

Vandalismus

Ujednává se, že z pojištění pro případ vandalismu pojistitel poskytne pojistné plnění za úmyslné poškození nebo úmyslné zničení předmětů pojištění typu sochy, památníky, pomníky, kříže, kapličky, umístěných mimo uzavřený prostor nebo oplocené prostranství maximálně do **100 000 Kč** z jedné a všech pojistných událostí nastalých v průběhu jednoho pojistného roku, a to v rámci limitu pojistného plnění sjednaného pro pojištění pro případ vandalismu (sublimit).

3. SMLUVNÍ UJEDNÁNÍ K ŽIVELNÍMU POJIŠTĚNÍ, ODCIZENÍ, VANDALISMU A TECHNICKÉMU RIZIKU SPOLEČNÁ PRO VŠECHNA MÍSTA POJIŠTĚNÍ

Fotovoltaická elektrárna a její příslušenství - výluka

Ujednává se, že se pojištění sjednané touto smlouvou nevztahuje na fotovoltaické elektrárny a jejich příslušenství.

Nemovité objekty trvale neužívané - výluka

Ujednává se, že se pojištění nevztahuje na nemovité objekty trvale neužívané. Tato výluka se však neuplatní pro pojištěné nemovité objekty, pro které je touto smlouvou výslovně ujednan opak. Za nemovité objekty trvale neužívané se nepovažují nemovité objekty užívané sezónně, tj. nemovité objekty užívané pravidelně v určitém období v rámci kalendářního roku v návaznosti na sezónnost provozování činnosti, k níž tyto nemovité objekty slouží (např. provoz rekreačních ubytovacích zařízení v turistické sezóně) a nemovité objekty na kterých již započaly stavební práce v souvislosti s jejich rekonstrukcí.

Pojištění majetku - rozšíření územní platnosti pojištění

Ujednává se, že místem pojištění pro movité předměty (s výjimkou cenných předmětů a finančních prostředků) je kromě míst pojištění konkrétně vymezených v této smlouvě také ostatní území České republiky.

Místem pojištění konkrétně vymezeným v této smlouvě se pro účely tohoto ujednání rozumí jak místo pojištění vymezené konkrétní adresou, tak místo pojištění podle podnikatelské činnosti pojištěného v přímé souvislosti s realizací zakázek na území ČR, pokud je touto smlouvou sjednáno.

Na úhradu všech pojistných událostí vzniklých v průběhu jednoho pojistného roku na movitých předmětech (s výjimkou cenných předmětů a finančních prostředků) umístěných na ostatním území České republiky (mimo místa pojištění konkrétně vymezená v pojistné smlouvě) poskytne pojistitel pojistné plnění v souhrnu maximálně do výše součtu horních hranic pojistného plnění sjednaných na všech místech pojištění konkrétně uvedených v pojistné smlouvě pro příslušnou skupinu movitých předmětů a pro příslušné pojistné nebezpečí (v závislosti na tom, do jaké skupiny náleží movitý předmět zasažený pojistnou událostí, a na tom, jakým pojistným nebezpečím byla pojistná událost způsobena). Plnění pojistitele z pojistných událostí uvedených v předchozí větě však současně nepřesáhne 100 000 Kč v souhrnu ze všech takových pojistných událostí nastalých v průběhu jednoho pojistného roku (bez ohledu na to, na jakých movitých předmětech a v důsledku jakých pojistných nebezpečí tyto pojistné události vznikly).

Nemovité objekty ve výstavbě - výluka z pojištění

Ujednává se, že se pojištění sjednané touto smlouvou nevztahuje na nemovité objekty ve výstavbě.

Definice pojistného nebezpečí PŘEPĚTÍ, PODPĚTÍ, ZKRAT, INDUKCE

Ujednává se, že odchýlně od čl. 2 odst. 1) písm. a) ZPP P-150/14 se za přímý úder blesku považuje i dočasné přepětí, podpětí, zkrat nebo indukce způsobená v elektrorozvodné nebo komunikační síti.

Pojištění se vztahuje i na poškození nebo zničení pojištěného vlastního nebo užívaného movitého zařízení a vybavení, elektrických a elektronických strojů, přístrojů a zařízení, elektronických součástí a příslušenství pojištěné nemovitosti (řídící jednotky technologických zařízení, elektronické zabezpečovací systémy, klimatizace apod.) přepětím, zkratem nebo indukcí v příčinné souvislosti s úderem blesku, při bouřkách, při spínání v napájecích sítích nebo při výboji statické elektřiny.

Definice pojistného nebezpečí VODNÉ a STOČNÉ

Vznikne-li pojistná událost působením vodovodního nebezpečí, poskytne pojistitel plnění i za vodné a stočné účtované za únik vody, ke kterému došlo v souvislosti s pojistnou událostí. Za pojistnou událost se pro účely tohoto pojištění považuje také únik vody z vodovodního zařízení nacházejícího se mimo budovy, který byl způsobený jeho náhlým a nahodilým poškozením nebo přetlakem. Pojištěný je povinen prokázat výši škody dokladem od smluvního dodavatele vody.

Definice pojistného nebezpečí ATMOSFÉRICKÉ SRÁŽKY

Ujednává se, že nad rámec čl. 2 ZPP P-150/14 se pojištění vztahuje také na poškození nebo zničení pojištěných nemovitých objektů a pojištěných movitých předmětů uložených v nemovitých objektech atmosférickými srážkami, tj. tím, že přes stavební konstrukce nemovitých objektů do jejich vnitřních prostor náhle a nahodile vnikla voda:

- a) z příválového deště, včetně případů, kdy svod dešťové vody nestačí odebírat nadměrné množství vody z příválového deště, nebo

- b) vzniklá táním sněhové nebo ledové vrstvy, včetně případů, kdy svod dešťové vody nestačí odebrat nadměrné množství vody z rozptátého sněhu nebo ledu.

Pojistitel poskytne pojistné plnění pouze za podmínky, že vnější plášť ani zastřešení nemovitého objektu nejeví známky poruchy, poškození nebo zhoršení své funkčnosti.

Pojištění se nevztahuje na škody způsobené v důsledku:

- vniknutí vody do nemovitého objektu nedostatečně uzavřenými okny či venkovními dveřmi, nedostatečně uzavřenými/utěsněnými vnějšími stavebními otvory, v důsledku zanedbané údržby nemovitosti nebo v příčinné souvislosti s prováděním oprav, rekonstrukcí nebo stavebních prací,
- vztlánání zemské vlhkosti, působením hub nebo plísní.
- zmrznutí vody z atmosférických srážek v konstrukcích pojištěných nemovitých objektů,
- působení atmosférických srážek, které před zatečením do nemovitého objektu již dopadly na zemský povrch.

Za přívalový déšť se považuje déšť velké intenzity a obvykle krátkého trvání a malého plošného rozsahu.

Pojištěný je povinen po pojistné události neprodleně učinit opatření, aby ke stejné škodě nemohlo dojít při dalším působení atmosférických srážek. Za přívalový déšť se považuje déšť velké intenzity a obvykle krátkého trvání a malého plošného rozsahu.

Čekací doba pro povodeň

Ve smyslu čl. 3 odst. 4) ZPP P-150/14 nastane-li škodná událost následkem povodně nebo v přímé souvislosti s povodní do 10 dnů po sjednání pojištění, není pojistitel z této škodné události povinen poskytnout pojistné plnění.

Čl. 3 odst. 4) ZPP P-150/14 se neuplatní v případě, že pro případ pojistné události vzniklé na příslušném předmětu pojištění v daném místě pojištění působením pojistného nebezpečí povodeň již bylo před počátkem pojištění sjednaného touto pojistnou smlouvou (počátkem změn sjednaných tímto dodatkem k pojistné smlouvě) u pojistitele uvedeného v této pojistné smlouvě sjednáno pojištění proti pojistnému nebezpečí povodeň, které bezprostředně předcházelo pojištění sjednanému touto pojistnou smlouvou (dodatkem k pojistné smlouvě); podmínkou je nepřetržitě trvání pojištění.

Došlo-li však ke zvýšení horní hranice pojistného plnění či jinému rozšíření rozsahu pojištění proti pojistnému nebezpečí povodeň, není pojistitel povinen z pojistné události vzniklé následkem povodně nebo v přímé souvislosti s povodní do 10 dnů po uzavření této pojistné smlouvy (dodatku k pojistné smlouvě) poskytnout plnění v rozsahu širším, než v jakém bylo proti tomuto pojistnému nebezpečí pojištění sjednáno před počátkem pojištění sjednaného touto pojistnou smlouvou (počátkem změn sjednaných tímto dodatkem k pojistné smlouvě).

Celkový limit plnění pro případ škod vzniklých působením povodně nebo záplavy za pojistnou smlouvu

Ujednává se, že celkové pojistné plnění pojistitele ze všech druhů pojištění sjednaných touto pojistnou smlouvou pro případ veškerých škod vzniklých působením povodně nebo záplavy vzniklých z příčin nastalých v průběhu jednoho pojistného roku je v souhrnu omezeno maximálním ročním limitem pojistného plnění ve výši: 5 000 000 Kč.

Čekací doba pro vichřici

Ve smyslu čl. 3 odst. 5) ZPP P-150/14 nastane-li škodná událost následkem vichřice nebo v přímé souvislosti s vichřicí do 10 dnů po sjednání pojištění, není pojistitel z této škodné události povinen poskytnout pojistné plnění.

Čl. 3 odst. 5) ZPP P-150/14 se neuplatní v případě, že pro případ pojistné události vzniklé na příslušném předmětu pojištění v daném místě pojištění působením pojistného nebezpečí vichřice již bylo před počátkem pojištění sjednaného touto pojistnou smlouvou (před počátkem změn sjednaných tímto dodatkem k pojistné smlouvě) u pojistitele uvedeného v této pojistné smlouvě sjednáno pojištění proti pojistnému nebezpečí vichřice, které bezprostředně předcházelo pojištění sjednanému touto pojistnou smlouvou (dodatkem k pojistné smlouvě); podmínkou je nepřetržitě trvání pojištění.

Došlo-li však ke zvýšení horní hranice pojistného plnění či jinému rozšíření rozsahu pojištění proti pojistnému nebezpečí vichřice, není pojistitel povinen z pojistné události vzniklé následkem vichřice nebo v přímé souvislosti s vichřicí do 10 dnů po uzavření této pojistné smlouvy (dodatku k pojistné smlouvě) poskytnout plnění v rozsahu širším, než v jakém bylo proti tomuto pojistnému nebezpečí pojištění sjednáno před počátkem pojištění sjednaného touto pojistnou smlouvou (počátkem změn sjednaných tímto dodatkem k pojistné smlouvě).

Tíha sněhu nebo námrazy - omezení

Pojištění pro případ škod způsobených tíhou sněhu nebo námrazy se vztahuje pouze na škody vzniklé na pojištěných budovách.

4. POJIŠTĚNÍ ODPOVĚDNOSTI ZA ÚJMU

4.1 POJIŠTĚNÉ SUBJEKTY

Pojištění odpovědnosti za újmu se vztahuje na subjekty uvedené v článku 1, odstavci 1 této smlouvy.

4.2 HLAVNÍ ČINNOSTI A VÝŠE HRUBÝCH PŘÍJMŮ

Předpokladem plnění pojistitele je současné splnění následujících podmínek:

- újma byla způsobena v souvislosti s činností, která spadá do předmětu činnosti pojištěného vymezeného v čl. 1. odst. 2,
- pojištěný je v době vzniku škodné události oprávněn k provozování příslušné činnosti na základě obecně závazných právních předpisů,
- odpovědnost za újmu způsobenou v souvislosti s příslušnou činností není z pojištění vyloučena touto pojistnou smlouvou, pojistnými podmínkami nebo zvláštními ujednáními vztahujícími se k pojištění.

Více oborů činností

Pokud činnost (některá z činností), na niž se vztahuje pojištění sjednané touto smlouvou, zahrnuje více oborů či podskupin (dále jen „obory činnosti“) – jako např. obory činnosti živnosti volné, vztahuje se pojištění pouze na ty obory činnosti, které jsou výslovně uvedeny ve smlouvě, resp. jejích přílohách. Nejsou-li obory činnosti ve smlouvě výslovně uvedeny, vztahuje se pojištění na ty obory činnosti, které má pojištěný uvedeny v příslušném rejstříku, registru nebo jiné veřejné evidenci ke dni sjednání pojištění.

Hlavní činnosti pojištěného

Za hlavní činnosti se považují činnosti s nejvyšším podílem na hrubých ročních příjmech pojištěného:

- obec, město

Činnosti, které jsou z pojištění odpovědnosti za újmu, případně z pojištění odpovědnosti za újmu způsobenou vadou výrobku nebo vadou práce po předání vyloučeny nebo u nichž je možno sjednat limit pojištění plnění maximálně do výše **5 000 000 Kč**, jsou uvedeny v **ZSU-500/20**, která tvoří nedílnou součást této pojistné smlouvy.

Počet obyvatel obce

720

4.3 ZÁKLADNÍ POJIŠTĚNÍ

Pojištění se sjednává v rozsahu a za podmínek uvedených v následující tabulce/následujících tabulkách:

Územní platnost:	Česká republika			
Rozsah pojištění	Limit pojištění plnění	Sublimit pro výrobek*	Spoluúčast	Roční pojistné
Pojištění se vztahuje na povinnost nahradit újmu včetně újmy způsobené vadou výrobku a vadou práce po předání.	20 000 000 Kč	v rámci limitu pojištění plnění	2 500 Kč	7 316 Kč

* sublimitem pro výrobek se rozumí sublimit pro újmu způsobenou vadou výrobku nebo vadou vadně vykonané práce, která se projeví po jejím předání.

4.4 PŘEHLED SJEDNANÝCH PŘIPOJIŠTĚNÍ

Územní platnost:	Česká republika				
Kód	Rozsah	Horní hranice plnění	Spoluúčast	Roční pojistné	
G	Regresy nákladů orgánů zdravotního a nemocenského pojištění	sublimit:	1 000 000 Kč	1 000 Kč	720 Kč
Y	Obec – odpovědnost zastupitelů	limit:	5 000 000 Kč	2 500 Kč	2 000 Kč
-	Obce - zásah veřejné správy (obecní policie, hasiči)	sublimit:	5 000 000 Kč	shodná se spoluúčastí pro základní pojištění odpovědnosti	zahrnuto v pojistném za základní pojištění odpovědnosti
-	Obec – nesprávný úřední postup	sublimit:	5 000 000 Kč	shodná se spoluúčastí pro základní pojištění odpovědnosti	zahrnuto v pojistném za základní pojištění odpovědnosti

4.5 DEFINICE SJEDNANÝCH PŘIPOJIŠTĚNÍ

Připojištění G

Připojištění "G" se vztahuje na:

- náhradu nákladů na hrazené služby vynaložené zdravotní pojišťovnou,
- regresní náhradu orgánu nemocenského pojištění v souvislosti se vznikem nároku na dávku nemocenského pojištění,

pokud taková povinnost vznikla v důsledku pracovního úrazu nebo nemoci z povolání, které utrpěl zaměstnanec pojištěného.

Tyto náhrady se pro účely pojištění posuzují obdobně jako náhrada újmy a platí pro ně přiměřeně podmínky pojištění odpovědnosti za újmu.

Horní hranice plnění:

Na úhradu všech pojistných událostí z připojištění "G" vzniklých z příčin nastalých během jednoho pojistného roku poskytne pojistitel pojistné plnění v souhrnu maximálně do výše sjednaného sublimitu pro toto připojištění.

Připojištění Y

Přípojištění "Y" se sjednává pro případ právním předpisem stanovené odpovědnosti pojištěného za finanční škodu způsobenou obci pojištěné touto smlouvou porušením právní povinnosti vyplývající z výkonu funkce zastupitele této obce.

Pojištěné funkce: zastupitelstvo (všichni členové)

Horní hranice plnění:

Na úhradu všech pojistných událostí z přípojištění "Y" vzniklých z příčin nastalých během jednoho pojistného roku poskytne pojistitel pojistné plnění v souhrnu maximálně do výše limitu plnění sjednaného pro toto přípojištění.

Přípojištění – zásah veřejné správy

Přípojištění odpovědnosti za újmu způsobenou v důsledku zásahu veřejné správy

Toto pojištění se odchýlí od čl. 8 odst. 1) písm. b) VPP P-100/14 vztahuje rovněž na povinnost obce nahradit újmu vzniklou v důsledku zásahu veřejné správy:

- v rozsahu vyplývajícím z § 24 zákona č. 553/1991 Sb., o obecní policii,
- v souvislosti se zásahem sboru dobrovolných hasičů obce, pokud je náhrada újmy na základě obecně závazných právních předpisů povinna poskytnout obec, nikoli jiný subjekt.

Horní hranice plnění:

Na úhradu všech pojistných událostí z tohoto přípojištění vzniklých z příčin nastalých během jednoho pojistného roku poskytne pojistitel pojistné plnění v souhrnu maximálně do výše sublimitu sjednaného pro toto přípojištění.

Přípojištění – nesprávný úřední postup

Přípojištění odpovědnosti za újmu způsobenou rozhodnutím nebo nesprávným úředním postupem

Toto pojištění se odchýlí od čl. 8 odst. 1) písm. b) VPP P-100/14 vztahuje rovněž na povinnost obce nahradit újmu, pokud tato povinnost vyplývá ze zákona o odpovědnosti za škodu způsobenou při výkonu veřejné moci rozhodnutím nebo nesprávným úředním postupem. Toto pojištění se v rozsahu uvedeném v předchozí větě vztahuje i na povinnost nahradit újmu způsobenou vadou vykonané práce, která se projeví po jejím předání.

Z pojištění odpovědnosti v rozsahu uvedeném v předchozí větě má pojištěný právo, aby za něj pojistitel odchýlí od čl. 1 odst. 2) a 3) ZPP P-600/14 uhradil v případě vzniku pojistné události rovněž škodu, která nemá povahu škody na věci nebo na zvířeti ani nevyplývá z újmy na zdraví nebo na životě nebo ze škody na věci nebo zvířeti.

Pojistitel je povinen poskytnout pojistné plnění z tohoto přípojištění pouze za předpokladu, že jsou současně splněny následující podmínky:

- skutečnost, která byla příčinou vzniku újmy, nastala po dni počátku tohoto přípojištění,
- nárok na náhradu újmy byl proti pojištěnému poprvé písemně uplatněn v době trvání tohoto přípojištění,
- pojištěný uplatnil nárok na plnění proti pojistiteli do 60 dní po zániku tohoto přípojištění.

Pojistitel poskytne pojistné plnění z tohoto přípojištění také z pojistných událostí vzniklých v důsledku příčiny, která nastala v době trvání tohoto přípojištění sjednaného u pojistitele uvedeného v této pojistné smlouvě pojistnou smlouvou (případně více na sebe navazujícími pojistnými smlouvami), bezprostředně předcházející(m) této pojistné smlouvě (podmínkou je nepřetržitá trvání přípojištění).

Horní hranice plnění:

Na úhradu všech pojistných událostí z tohoto přípojištění vzniklých z příčin nastalých během jednoho pojistného roku poskytne pojistitel pojistné plnění v souhrnu maximálně do výše sjednaného sublimitu pro toto přípojištění.

SMLUVNÍ UJEDNÁNÍ K POJIŠTĚNÍ ODPOVĚDNOSTI ZA ÚJMU

Smluvní ujednání k ručení vlastníka pozemní komunikace za správce pozemní komunikace

Pojištění se vztahuje i na povinnost pojištěného uhradit poškozenému peněžní částku, pokud mu tato povinnost vznikla ve smyslu § 27 odst. 6 zákona č. 13/1997 Sb., o pozemních komunikacích, z důvodu ručení pojištěného za splnění povinnosti správce pozemní komunikace nahradit škodu (újmu). Pojistitel však poskytne pojistné plnění maximálně v rozsahu, v jakém by je poskytl v případě, kdy by výkon správy pozemní komunikace nebyl zajišťován prostřednictvím správce, ale přímo pojištěným.

ČLÁNEK 3. VÝŠE A PLATBA POJISTNÉHO

1. Pojistné:

Pojistné nebezpečí	Roční pojistné
Pojištění pro případ živelního nebezpečí	35 473 Kč
Pojištění pro případ odcizení	2 961 Kč
Pojištění pro případ vandalismu	1 100 Kč
Pojištění odpovědnosti za újmu – základní	7 316 Kč
Pojištění odpovědnosti za újmu - přípojištění	2 720 Kč

Celkové roční pojistné před úpravou

49 570 Kč

2. Slevy:

Typ slevy	Výše slevy
Sleva za délku pojistného období	5 %
Jiná sleva / přírážka	26 %
Celkem sleva / přírážka	31 %

3. Pojistné po slevách:

Celkové roční pojistné po úpravě

34 203 Kč

4. Pojistné období:

Sjednává se běžné pojistné s pojistným obdobím v délce **12** měsíců.

5. Pojistné za pojistné období po zohlednění změn provedených tímto dodatkem je splatné:

- k 24. 8. každého roku

Peněžní ústav: Česká spořitelna a.s.
Číslo účtu: 2226222
Kód banky: 0800
Konstantní symbol: 3558
Variabilní symbol: 8603291836

QR kód k vyplnění platebního příkazu
na platbu prvního pojistného:



6. Vypořádání nedoplatku

Vzniklý nedoplatek pojistného za pojistné období, v němž nabyl účinnosti tento dodatek, činí: **1 797 Kč**.

ČLÁNEK 4. HLÁŠENÍ ŠKODNÝCH UDÁLOSTÍ

Vznik škodné události hlásí pojistník bez zbytečného odkladu na níže uvedené kontaktní údaje:

Kooperativa pojišťovna, a.s., Vienna Insurance Group
CENTRUM ZÁKAZNICKÉ PODPORY
Centrální podatelna
Brněnská 634
664 42 Modřice
Tel: 957 105 105
datová schránka: n6tetn3
www.koop.cz

ČLÁNEK 5. PROHLÁŠENÍ POJISTNÍKA

1. Pojistník potvrzuje, že před uzavřením tohoto dodatku převzal v listinné nebo, s jeho souhlasem, v jiné textové podobě (např. na trvalém nosiči dat) Informace pro klienta a Informace o zpracování osobních údajů v neživotním pojištění a seznámil se s nimi. Pojistník si je vědom, že se jedná o důležité informace, které mu napomohou porozumět podmínkám sjednávaného pojištění, obsahují upozornění na důležité aspekty pojištění i významná ustanovení pojistných podmínek.
2. Pojistník dále potvrzuje, že v dostatečném předstihu před uzavřením tohoto dodatku převzal v listinné nebo jiné textové podobě (např. na trvalém nosiči dat) dokumenty uvedené v čl. 1 odst. 3) tohoto dodatku a seznámil se s nimi. Pojistník si je vědom, že tyto dokumenty tvoří nedílnou součást pojistné smlouvy ve znění tohoto dodatku a upravují rozsah pojištění, jeho omezení (včetně výluk), práva a povinnosti účastníků pojištění a následky jejich porušení a další podmínky pojištění a pojistník je jimi vázán stejně jako pojistnou smlouvou.
3. Pojistník prohlašuje, že má pojistný zájem na pojištění pojištěného, pokud je osobou od něj odlišnou.
4. Pojistník potvrzuje, že adresa jeho trvalého pobytu/bydliště či sídla a kontakty elektronické komunikace uvedené v tomto dodatku jsou aktuální, a souhlasí, aby tyto údaje byly v případě jejich rozporu s jinými údaji uvedenými v dříve uzavřených pojistných smlouvách, ve kterých je pojistníkem nebo pojištěným, využívány i pro účely takových pojistných smluv. S tímto postupem pojistník souhlasí i pro

případ, kdy pojistiteli oznámí změnu adresy trvalého pobytu/bydliště či sídla nebo kontaktů elektronické komunikace v době trvání této pojistné smlouvy.

5. Pojistník prohlašuje, že věci nebo jiné hodnoty pojistného zájmu pojištěné pojistnou smlouvou ve znění tohoto dodatku nejsou k datu uzavření dodatku pojištěny proti stejným nebezpečím u jiného pojistitele.

6. Pokud tato pojistná smlouva, resp. dodatek k pojistné smlouvě (dále jen "smlouva") podléhá povinnosti uveřejnění v registru smluv (dále jen "registru") ve smyslu zákona č. 340/2015 Sb., zavazuje se pojistník k jejímu uveřejnění v rozsahu, způsobem a ve lhůtách stanovených citovaným zákonem. To nezabývá pojistitele práva, aby smlouvu uveřejnil v registru sám, s čímž pojistník souhlasí. Pokud je pojistník odlišný od pojištěného, pojistník dále potvrzuje, že pojištěný souhlasil s uveřejněním smlouvy. Při vyplnění formuláře pro uveřejnění smlouvy v registru je pojistník povinen vyplnit údaje o pojistiteli (jako smluvní straně), do pole "**Datová schránka**" uvést: **n6tetn3** a do pole "**Číslo smlouvy**" uvést: **8603291836**. Pojistník se dále zavazuje, že před zasláním smlouvy k uveřejnění zajistí znečitelnění neuvěřitelných informací (např. osobních údajů o fyzických osobách). Smluvní strany se dohodly, že ode dne nabytí účinnosti smlouvy jejím zveřejněním v registru se účinky pojištění, včetně práv a povinností z něj vyplývajících, vztahují i na období od data uvedeného jako počátek pojištění (resp. od data uvedeného jako počátek změn provedených dodatkem, jde-li o účinky dodatku) do budoucna.

ČLÁNEK 6. ZPRACOVÁNÍ OSOBNÍCH ÚDAJŮ

1. V následující části jsou uvedeny základní informace o zpracování Vašich osobních údajů. Tyto informace se na Vás uplatní, pokud jste fyzickou osobou. Více informací, včetně způsobu odvolání souhlasu, možnosti podání námítky v případě zpracování na základě oprávněného zájmu, práva na přístup a dalších práv, naleznete v dokumentu Informace o zpracování osobních údajů v neživotním pojištění, který je trvale dostupný na webové stránce www.koop.cz v sekci "O pojišťovně Kooperativa".

2. Souhlas se zpracováním osobních údajů pro účely marketingu

Pojistitel bude s Vaším souhlasem zpracovávat Vaše **identifikační a kontaktní údaje, údaje pro ocenění rizika při vstupu do pojištění a údaje o využívání služeb**, a to pro účely:

- a) zaslání slev či jiných nabídek třetích stran, a to i elektronickými prostředky,
- b) zpracování Vašich osobních údajů nad rámec oprávněného zájmu pojistitele za účelem vyhodnocení Vašich potřeb a zaslání relevantnějších nabídek (jedná se o některé případy sledování Vašeho chování, spojování osobních údajů shromážděných pro odlišné účely, použití pokročilých analytických technik).

Tento souhlas je dobrovolný, platí po dobu neurčitou, můžete jej však kdykoliv odvolat. V případě, že souhlas neudělíte nebo jej odvoláte, nebudou Vám zasílány nabídky třetích stran a některé nabídky pojistitele nebude možné plně přizpůsobit Vaším potřebám. Máte také právo kdykoliv požadovat přístup ke svým osobním údajům.

Pojistník:

SOUHLASÍM **NESOUHLASÍM**

3. Informace o zpracování osobních údajů bez Vašeho souhlasu

3.1 Zpracování pro účely plnění smlouvy a oprávněných zájmů pojistitele

Pojistník bere na vědomí, že jeho identifikační a kontaktní údaje, údaje pro ocenění rizika při vstupu do pojištění a údaje o využívání služeb zpracovává pojistitel:

- a) pro účely kalkulace, návrhu a uzavření pojistné smlouvy, posouzení přijatelnosti do pojištění, správy a ukončení pojistné smlouvy a likvidace pojistných událostí, když v těchto případech jde o zpracování nezbytné pro **plnění smlouvy**, a
- b) pro účely zajištění řádného nastavení a plnění smluvních vztahů s pojistníkem, zajištění a soupojištění, statistiky a cenotvorby produktů, ochrany právních nároků pojistitele a prevence a odhalování pojistných podvodů a jiných protiprávních jednání, když v těchto případech jde o zpracování založené na základě **oprávněných zájmů** pojistitele. Proti takovému zpracování máte právo kdykoli podat námítku, která může být uplatněna způsobem uvedeným v Informacích o zpracování osobních údajů v neživotním pojištění.

3.2 Zpracování pro účely plnění zákonné povinnosti

Pojistník bere na vědomí, že jeho identifikační a kontaktní údaje a údaje pro ocenění rizika při vstupu do pojištění pojistitel dále zpracovává ke **splnění své zákonné povinnosti** vyplývající zejména ze zákona upravujícího distribuci pojištění a zákona č. 69/2006 Sb., o provádění mezinárodních sankcí.

3.3 Zpracování pro účely přímého marketingu

Pojistník bere na vědomí, že jeho identifikační a kontaktní údaje a údaje o využívání služeb může pojistitel také zpracovávat na základě jeho **oprávněného zájmu** pro účely zaslání svých reklamních sdělení a nabízení svých služeb; nabídku od pojistitele můžete dostat elektronicky (zejména SMSkou, e-mailem, přes sociální síť nebo telefonicky) nebo klasickým dopisem či osobně od zaměstnanců pojistitele.

Proti takovému zpracování máte jako pojistník právo kdykoli podat námítku. Pokud si nepřejete, aby Vás pojistitel oslovoval s jakýmkoli nabídkami, zaškrtněte prosím toto pole: **[X]**.

3.4 Povinnost pojistníka informovat třetí osoby

Pojistník se zavazuje informovat každého pojištěného, jenž je osobou odlišnou od pojistníka, a případné další osoby, které uvedl v pojistné smlouvě, o zpracování jejich osobních údajů.

3.5 Informace o zpracování osobních údajů zástupce pojistníka

Zástupce právnické osoby, zákonný zástupce nebo jiná osoba oprávněná zastupovat pojistníka bere na vědomí, že její identifikační a kontaktní údaje pojistitel zpracovává na základě **oprávněného zájmu** pro účely kalkulace, návrhu a uzavření pojistné smlouvy, správy a ukončení pojistné smlouvy, likvidace pojistných událostí, zajištění a soupojištění, ochrany právních nároků pojistitele a prevence a odhalování pojistných podvodů a jiných protiprávních jednání. Proti takovému zpracování má taková osoba právo kdykoli podat námitku, která může být uplatněna způsobem uvedeným v Informacích o zpracování osobních údajů v neživotním pojištění.

Zpracování pro účely plnění zákonné povinnosti

Zástupce právnické osoby, zákonný zástupce nebo jiná osoba oprávněná zastupovat pojistníka bere na vědomí, že identifikační a kontaktní údaje pojistitel dále zpracovává ke splnění své zákonné povinnosti vyplývající zejména ze zákona upravujícího distribuci pojištění a zákona č. 69/2006 Sb., o provádění mezinárodních sankcí.

3.6 Podpisem tohoto dodatku potvrzujete, že jste se důkladně seznámil se smyslem a obsahem souhlasu se zpracováním osobních údajů a že jste se před jejich udělením seznámil s dokumentem **Informace o zpracování osobních údajů v neživotním pojištění**, zejména s bližší identifikací dalších správců, rozsahem zpracovávaných údajů, právními základy (důvody), účely a dobou zpracování osobních údajů, způsobem odvolání souhlasu a právy, která Vám v této souvislosti náleží.

ČLÁNEK 7. ZÁVĚREČNÁ USTANOVENÍ

1. Návrh pojistitele na uzavření dodatku (dále jen "nabídka") musí být pojistníkem přijat ve lhůtě stanovené pojistitelem, a není-li taková lhůta stanovena, pak do jednoho měsíce ode dne doručení nabídky pojistníkoví. Odpověď s dodatkem nebo odchylkou od nabídky se nepovažuje za její přijetí, a to ani v případě, že se takovou odchylkou podstatně nemění podmínky nabídky.
2. Pojistitel neposkytne pojistné plnění ani jiné plnění či službu z pojistné smlouvy v rozsahu, v jakém by takové plnění nebo služba znamenaly porušení mezinárodních sankcí, obchodních nebo ekonomických sankcí či finančních embarg, vyhlášených za účelem udržení nebo obnovení mezinárodního míru, bezpečnosti, ochrany základních lidských práv a boje proti terorismu. Za tyto sankce a embarga se považují zejména sankce a embarga Organizace spojených národů, Evropské unie a České republiky. Dále také Spojených států amerických za předpokladu, že neodporují sankcím a embargům uvedeným v předchozí větě.
3. Dodatek je vyhotoven ve 2 stejnopisech. Pojistník obdrží 1 stejnopis(y), pojistitel si ponechá 1 stejnopis(y)

ČLÁNEK 8. UPOZORNĚNÍ POJISTITELE DLE § 2789 ZÁKONA č. 89/2012 Sb., OBČANSKÉHO ZÁKONÍKU

Ve smyslu § 2789 zákona č. 89/2012 Sb., občanského zákoníku, je konstatováno, že při uzavírání této pojistné smlouvy nebyly shledány žádné nesrovnalosti mezi požadavky klienta a nabízeným pojištěním. V případě, že ke zjištění nesrovnalostí mezi požadavky klienta a uzavřenou pojistnou smlouvou dojde při zpracování pojistné smlouvy, pojistitel upozorní pojistníka (klienta) na tyto nesrovnalosti samostatným dopisem.

Tento dodatek obsahuje přílohy:

- ZSU-500/20 – Zvláštní smluvní ujednání k pojištění odpovědnosti za újmu

Dodatek uzavřen dne: 27. 3. 2023

Jméno, příjmení / název zástupce pojistitele (získatele): Ing. DLOUHÁ Míchaela

Pojišťovací zprostředkovatel zastupující pojistitele na základě plné moci

Získatelské číslo: 400329

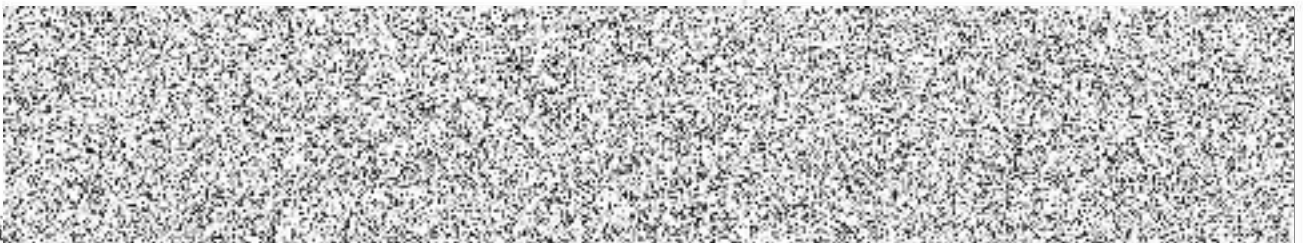
IČO: 48556718

Telefonní číslo:

E-mail:



Podpi



Tato zvláštní smluvní ujednání (dále jen „ZSU“) jsou nedílnou součástí pojistné smlouvy.

V případě, že je jakékoli ustanovení těchto ZSU v rozporu s ustanovením pojistné smlouvy, má přednost příslušné ustanovení pojistné smlouvy. Nejsou-li ustanovení pojistné smlouvy a těchto ZSU v rozporu, platí ustanovení pojistné smlouvy i ZSU zároveň.

V případě, že je jakékoli ustanovení pojistných podmínek vztahujících se k pojištění odpovědnosti za újmu v rozporu s ustanovením těchto ZSU, má přednost příslušné ustanovení ZSU. Nejsou-li ustanovení pojistných podmínek a ZSU v rozporu, platí ustanovení pojistných podmínek a ZSU zároveň.

Článek 1 – Další výluky z pojištění

Vedle výluk vyplývajících z příslušných ustanovení pojistných podmínek a pojistné smlouvy se pojištění nevztahuje na povinnost nahradit újmu způsobenou v souvislosti s:

- a) provozováním **tržnic a stánkovým prodejem v tržnicích**,
- b) provozováním **zastaváren, heren** (hazardní hry, výherní automaty), **non-stop pohostinských zařízení** (restaurací, barů apod.),
- c) provozováním a pořádáním akcí **motoristického sportu, paintballových střílení, bobových a motokárových drah, vozítek segway, lanových parků, bungee jumpingu, zorbingu, potápění, parasailingu, swoopingu, surfingu, raftingu, canyoningu, horolezeckého a lezeckého sportu** a obdobných aktivit,
- d) provozováním a pořádáním **cirkusových představení, poutí a pouťových atrakcí, zábavních parků**,
- e) pořádáním **tanečních zábav a diskoték pro více než 500 návštěvníků**,
- f) pořádáním koncertů a hudebních festivalů; tato výluka se neuplatní ve vztahu ke koncertům a festivalům v oblasti vážné, lidové nebo dechové hudby,
- g) činností **kaskadérů**,
- h) **porušováním integrity lidské kůže**; tato výluka se vztahuje pouze na povinnost nahradit újmu způsobenou na životě nebo zdraví v důsledku porušení integrity lidské kůže,
- i) **ochranou majetku a osob** a službami **soukromých detektivů**,
- j) činností **agentury práce**,
- k) **směnárenskou činností**,
- l) **hornickou činností** a činností prováděnou **hornickým způsobem, ražbou tunelů a štol**,
- m) výrobou, opravami, úpravami, přepravou, nákupem, prodejem, půjčováním, uschováváním a znehodnocováním **zbraní a bezpečnostního materiálu**.

Článek 2 – Další výluky z pojištění odpovědnosti za újmu způsobenou vadou výrobku a vadou práce po předání

Vedle výluk vyplývajících z příslušných ustanovení pojistné smlouvy a pojistných podmínek se pojištění odpovědnosti za újmu způsobenou vadou výrobku a vadou práce po předání nevztahuje na povinnost nahradit újmu způsobenou v souvislosti s:

- a) výsledky **projektové, konstrukční, analytické, testovací, poradenské, konzultační, informační, účetní, plánovací, vyměřovací nebo zaměřovací (vč. zeměměřičské), výzkumné, překladatelské, zadavatelské, organizační** a jakékoli duševní tvůrčí činnosti,
- b) výsledky **zkušební, kontrolní (vč. korekční) a revizní** činnosti, s výjimkou zkoušek, kontrol a revizí elektrických, plynových, hasicích, tlakových nebo zdvihacích zařízení, zařízení sloužících k vytápění nebo chlazení a určených technických zařízení v provozu,
- c) činností spočívajících v **zastupování, zprostředkování či obstarání, ve správě majetku a jiných finančních hodnot**,
- d) poskytováním **softwaru, zpracováním a poskytováním dat a informací**,
- e) poskytováním technických služeb k ochraně majetku a osob (např. montáž EZS, EPS), jde-li o újmu způsobenou v souvislosti s jakoukoli **nefunkčností či sníženou funkčností zařízení (systémů) určených k ochraně majetku a osob**,
- f) obchodem s **léčivými**, s výjimkou obchodu s volně prodejnými léčivými přípravky mimo lékárny,
- g) poskytováním **zdravotní a veterinární péče**,
- h) provozováním **tělovýchovných a sportovních zařízení, organizováním sportovní činnosti, poskytováním tělovýchovných služeb, poskytováním kosmetických, masérských, rekondičních a regeneračních služeb**,
- i) prováděním **geologických prací**,
- j) **úpravou a rozvodem vody, výrobou, rozvodem, distribucí a prodejem elektrické energie, plynu, tepla** apod. (tato výluka se vztahuje pouze na odpovědnost osob zabývajících se úpravou, výrobou, rozvodem, distribucí nebo prodejem předmětných médií),
- k) obchodem s **erotickým zbožím**.

Článek 3 – Pojištění odpovědnosti z provozu pracovních strojů

- 1) Pojištění se vztahuje i na povinnost pojištěného nahradit újmu způsobenou v souvislosti s **vlastnictvím nebo provozem motorového vozidla sloužícího jako pracovní stroj**, včetně újmů způsobené výkonem činnosti pracovního stroje (odchylně od čl. 2 odst. 1) písm. b) ZPP P-600/14).
- 2) Pojištění se však nevztahuje na povinnost pojištěného nahradit újmu, pokud:
 - a) v souvislosti se škodnou událostí bylo nebo mohlo být uplatněno právo na plnění z pojištění odpovědnosti za újmu (škodou) sjednaného ve prospěch pojištěného jinou pojistnou smlouvou (zejména z povinného pojištění odpovědnosti za újmu způsobenou provozem vozidla) nebo
 - b) jde o újmu, jejíž náhrada je předmětem povinného pojištění odpovědnosti za újmu způsobenou provozem vozidla, ale právo na plnění z takového pojištění nemohlo být uplatněno z důvodu, že:
 - i) byla porušena povinnost takové pojištění uzavřít,
 - ii) jde o vozidlo, pro které právní předpis stanoví výjimku z povinného pojištění odpovědnosti za újmu způsobenou provozem vozidla nebo
 - iii) k újmě došlo při provozu vozidla na pozemní komunikaci, na které bylo toto vozidlo provozováno v rozporu s právními předpisy,
 - c) jde o újmu, jejíž náhrada je právním předpisem vyloučena z povinného pojištění odpovědnosti za újmu způsobenou provozem vozidla,
 - d) ke vzniku újmy došlo při účasti na motoristickém závodě nebo soutěži nebo v průběhu přípravy na ně.
- 3) Pojistitel poskytne z pojištění dle tohoto článku pojistné plnění:
 - a) v případě újmy způsobené výkonem činnosti pracovního stroje, která nemá původ v jeho jízdě, nejvýše do částky odpovídající sjednanému limitu pojistného plnění pro pojištění odpovědnosti za újmu a v jeho rámci (sublimit),
 - b) v případech neuvedených pod písm. a) nejvýše do sublimitu **500 000 Kč** ze všech pojistných událostí vzniklých z příčin nastalých v průběhu jednoho pojistného roku v rámci limitu pojistného plnění; pojistné plnění však současně nepřesáhne výši limitu pojistného plnění.

Článek 4 – Rozsah pojištění ve vztahu k vyjmenovaným případům odpovědnosti za újmu

- 1) Z pojištění odpovědnosti za újmu způsobenou v souvislosti s:
 - a) nakládáním s **nebezpečnými chemickými látkami a přípravky, stlačenými nebo zkapalněnými plyny** (odchylně od čl. 2 odst. 1) písm. s) ZPP P-600/14),
 - b) **provozováním vodovodů a kanalizací, úpravou a rozvodem vody**; výluka vyplývající z čl. 2 odst. 1 písm. r) ZPP P-600/14 není dotčena,
 - c) pořádáním **kulturních, prodejních a obdobných akcí**, provozováním **tělovýchovných a sportovních zařízení, organizováním sportovní činnosti, poskytováním tělovýchovných služeb**,
 - d) stavbou, opravami a likvidací **lodí**,
 - e) výstavbou a údržbou **přehrad, pracemi pod vodou**poskytne pojistitel pojistné plnění maximálně do sublimitu **5 000 000 Kč** z jedné pojistné události a současně v souhrnu ze všech pojistných událostí vzniklých z příčin nastalých v průběhu jednoho pojistného roku v rámci limitu pojistného plnění. Pojistné plnění však současně nepřesáhne výši limitu pojistného plnění.
- 2) Z pojištění odpovědnosti za újmu způsobenou vadou výrobku a vadou práce po předání v souvislosti s:
 - a) **výrobou a obchodem s motorovými vozidly a dalšími motorovými dopravními prostředky**, včetně jejich **součástí a příslušenství**,
 - b) výrobou a prodejem **pohonných hmot**,
 - c) prováděním **revizí elektrických, plynových, hasicích, tlakových nebo zdvihacích zařízení, zařízení sloužících k vytápění nebo chlazení a určených technických zařízení v provozu**,
 - d) poskytováním **technických služeb**,
 - e) provozováním **útluků a jiných obdobných zařízení pečujících o zvířata**poskytne pojistitel pojistné plnění maximálně do výše **5 000 000 Kč** z jedné pojistné události a současně v souhrnu ze všech pojistných událostí vzniklých z příčin nastalých v průběhu jednoho pojistného roku v rámci limitu pojistného plnění, resp. v rámci sublimitu pro pojištění odpovědnosti za újmu způsobenou vadou výrobku nebo vadou práce po předání, je-li sjednán. Pojistné plnění však současně nepřesáhne výši limitu pojistného plnění, resp. výši sublimitu pro pojištění odpovědnosti za újmu způsobenou vadou výrobku nebo vadou práce po předání, je-li sjednán.
- 3) Z pojištění odpovědnosti za újmu způsobenou vadou výrobku vzniklou **spojením nebo smísením vadného výrobku s jinou věcí a újmu vzniklou dalším zpracováním nebo opracováním vadného výrobku** poskytne pojistitel pojistné plnění (odchylně od čl. 3 odst. 2) písm. d) ZPP P-600/14) maximálně do výše **5 000 000 Kč** z jedné pojistné události a současně v souhrnu ze všech pojistných událostí vzniklých z příčin nastalých v průběhu jednoho pojistného roku v rámci limitu pojistného plnění, resp. v rámci sublimitu pro pojištění odpovědnosti za újmu způsobenou vadou výrobku nebo vadou práce po předání, je-li sjednán. Pojistné plnění však současně nepřesáhne výši limitu pojistného plnění, resp. výši sublimitu pro pojištění odpovědnosti za újmu způsobenou vadou výrobku nebo vadou práce po předání, je-li sjednán.

Článek 5 – Pojištění odpovědnosti za újmu vyplývající z vlastnictví, držby nebo jiného oprávněného užívání nemovitosti

- 1) Pokud je pojistnou smlouvou sjednáno pojištění odpovědnosti za újmu:
 - a) způsobenou v souvislosti s činností spočívající ve **výstavbě a následném prodeji nemovitostí** či v **nákupu a prodeji nemovitostí**,
 - b) způsobenou v souvislosti s **pronájmem nemovitostí(-í)** nebo
 - c) **výslovně v rozsahu odpovědnosti za újmu vyplývající z vlastnictví nebo držby nemovitostí(-í)**,vztahuje se takové pojištění odchýlně od čl. 1 odst. 6) ZPP P-600/14 na povinnost pojištěného nahradit újmu vyplývající z vlastnictví nebo držby **pouze** těch **nemovitostí**, které jsou v době vzniku škodné události z pojištění odpovědnosti za újmu **majetkově pojištěny** u pojistitele uvedeného v této pojistné smlouvě (i jinou pojistnou smlouvou) **proti živelním pojistným nebezpečím**, a pozemků k takovým nemovitostem příslušejících.
- 2) Pojištění se nad rámec čl. 1 odst. 6) ZPP P-600/14 vztahuje na povinnost pojištěného nahradit újmu **vyplývající z vlastnictví nebo držby těch nemovitostí** (vč. pozemků k nim příslušejících), které:
 - a) **slouží k výkonu činnosti**, pro kterou je touto pojistnou smlouvou **sjednáno pojištění**, nebo
 - b) jsou v době vzniku škodné události z pojištění odpovědnosti za újmu sjednaného touto pojistnou smlouvou **majetkově pojištěny** touto pojistnou smlouvou **proti živelním pojistným nebezpečím**.Pro účely pojištění v rozsahu písm. b) se za pojištěného považuje vlastník nemovitosti, a to i případě, že je odlišný od pojištěného pro účely pojištění odpovědnosti za újmu uvedeného v pojistné smlouvě.
- 3) Pojištění odpovědnosti za újmu vyplývající z vlastnictví nemovitosti, která je v době vzniku škodné události z pojištění odpovědnosti za újmu sjednaného touto pojistnou smlouvou majetkově pojištěná u pojistitele uvedeného v této pojistné smlouvě proti živelním pojistným nebezpečím, se odchýlně od čl. 2 odst. 4) písm. b) a c) ZPP P-600/14 vztahuje také na případnou odpovědnost pojištěného za újmu způsobenou osobám uvedeným v citovaných ustanoveních.
- 4) Odchýlně od čl. 2 odst. 4 písm. b) a c) ZPP P-600/14 se pojištění vztahuje také na případnou odpovědnost za škodu, za kterou pojištěný odpovídá osobám uvedeným v citovaných ustanoveních, pokud se jedná o škodu způsobenou na budově oprávněně užívané pojištěným k provozování činnosti, na kterou se vztahuje pojištění odpovědnosti za újmu sjednané touto pojistnou smlouvou, a pozemku k takové budově příslušejícímu, a to za podmínky, že předmětná budova je v době vzniku škodné události z pojištění odpovědnosti za újmu sjednaného touto pojistnou smlouvou majetkově pojištěna u pojistitele uvedeného v této pojistné smlouvě proti živelním pojistným nebezpečím. Z pojištění v tomto rozšířeném rozsahu poskytne pojistitel ze všech pojistných událostí vzniklých z příčin nastalých v průběhu jednoho pojistného roku pojistné plnění v souhrnu maximálně do výše limitu pojistného plnění pro pojištění odpovědnosti za újmu a v jeho rámci („sublimit“), výše plnění ze všech pojistných událostí vzniklých v průběhu jednoho pojistného roku však současně nesmí v souhrnu přesáhnout výši pojistné částky sjednané pro majetkové pojištění předmětné budovy proti živelním pojistným nebezpečím u pojistitele uvedeného v této pojistné smlouvě.

Článek 6 – Rozhodný rozsah pojištění

- 1) Pojistitel poskytne pojistné plnění za podmínek a v rozsahu pojištění účinných v okamžiku, kdy nastala příčina vzniku újmy; tím nejsou dotčena ujednání uvedená v čl. 5 ZPP P-600/14.
- 2) V případě újmy způsobené vadou výrobku se za okamžik příčiny vzniku újmy považuje okamžik, kdy byl konkrétní výrobek, který způsobil újmu, pojištěným úplatně nebo bezúplatně předán za účelem distribuce nebo používání nebo k němu bylo pojištěným převedeno vlastnické právo.

Pojištění majetku a odpovědnosti podnikatelů



Informační dokument o pojistném produktu

Společnost: Kooperativa pojišťovna, a.s., **Produkt:** TREND

Vienna Insurance Group
IČO: 47116617
Česká republika

Tento dokument poskytuje pouze základní informace o uvedeném pojistném produktu. Úplné předmluvní a smluvní informace o Vašem konkrétním pojištění naleznete v pojistné smlouvě a všech dokumentech, které jsou její součástí. Pozorně si je prosím přečtěte.

O jaký druh pojištění se jedná?

Pojištění nemovitého a movitého majetku Vaší firmy, např. obchodu, hotelu, provozovny, bytového domu, obce a odpovědnosti za újmu vzniklou jinému v souvislosti s Vaší činností, včetně újmy způsobené vadou výrobku a vadou práce po předání.



Co je pojištěno?

- ✓ **nemovitý majetek** (budovy včetně příslušenství, ostatní stavby, stavební součásti a příslušenství vybudované na cizí budově)
- ✓ **movitý majetek** (zásoby, vlastní movité zařízení a vybavení, cizí předměty užívané, cizí předměty převzaté, cenné předměty a finanční prostředky, věci umělecké, historické nebo sběratelské hodnoty, dokumentace)

a škody na něm způsobené

- ✓ živelní události, včetně připojištění na atmosférické srážky, vodné-stočné, nepřímý úder blesku, únik vody z akvária
- ✓ odcizením
- ✓ vandalismem, včetně sprejerů
- ✓ poškozením, rozbitím skla
- ✓ loupeží přepravovaných peněz nebo cenin
- ✓ poškozením, odcizením věcí během silniční dopravy
- ✓ poškozením, zničením stroje
- ✓ poškozením, zničením elektronického zařízení
- ✓ přerušením provozu
- ✓ další příčinou nevyloučenou z pojištění.
- ✓ **Pojištění odpovědnosti za újmu** vzniklou jinému **v souvislosti s Vaší činností**, včetně újmy způsobené vadou výrobku a vadou práce po předání a následné finanční škody

s připojištěním

- nemajetkové újmy
- škody na cizí věci převzaté nebo užívané
- škody způsobené provozem pracovního stroje
- nákladů zdravotní pojišťovny.

Přesný rozsah Vámi sjednaného pojištění naleznete v platné pojistné smlouvě.



Na co se pojištění nevztahuje?

- ✗ pozemky, rostliny, porosty, povrchové a podzemní vody, ložiska nerostů
- ✗ plavidla, letadla, kolejová vozidla
- ✗ vzorky, názorné modely, prototypy
- ✗ zásoby sena nebo slámy a nemovitosti, v nichž jsou uloženy
- ✗ válečné události, stávky, teroristické akty včetně chemických nebo biologických kontaminací
- ✗ zásah státní moci nebo veřejné správy
- ✗ působení jaderné energie
- ✗ na škodu způsobenou úmyslně pojištěným, pojistníkem, oprávněnou osobou nebo jinou osobou z podnětu některého z nich

Přesné znění výluk si prosím pozorně přečtěte v platné pojistné smlouvě.



Existují nějaká omezení v pojistném krytí?

- ! **maximální výše pojistného plnění pro movitý a nemovitý majetek** je dána sjednanou pojistnou hodnotou věci (pojistnou částkou, limitem pojistného plnění)
- ! **maximální výše pojistného plnění pro pojištění odpovědnosti za újmu** je dána sjednaným limitem pojistného plnění
- ! pojištěný se podílí na pojistném plnění **dohodnutou spoluúčastí**
- ! škody způsobené **povodní nejsou kryty po dobu 10 dnů** od sjednání pojištění
- ! snížení pojistného plnění při **nedodržení způsobu zabezpečení** věcí při krádeži

Přesné znění limitů a omezení si prosím pozorně přečtěte v platné pojistné smlouvě.



Kde se na mne vztahuje pojistné krytí?

- ✓ **Pojištění majetku** - na místě pojištění uvedeném v pojistné smlouvě v rámci území České republiky.
- ✓ **Pojištění odpovědnosti za újmu** - volitelná územní platnost pojištění
 - Česká republika
 - Česká republika a sousední státy
 - Evropa
 - celý svět vyjma USA a Kanady.



Jaké mám povinnosti?

- Plně a pravdivě informovat o pojišťovaném riziku před i po dobu platnosti smlouvy.
- Dbát, aby škoda nenastala, učinit opatření ke zmírnění následků škodné události, která již nastala.
- Neodkladně nahlásit škodu pojišťovně.
- Spolupracovat s pojišťovnou při určení výše škody.



Kdy a jak provádět platby?

Běžné pojistné je splatné prvním dnem pojistného období, není-li v pojistné smlouvě uvedeno jinak. Pojistné lze platit zejména převodem z bankovního účtu (příkaz k úhradě, trvalý příkaz nebo souhlas s inkasem – SINK), poštovní poukázkou, prostřednictvím SIPO nebo platebních terminálů a bankomatů bank, s nimiž máme uzavřenou dohodu o tomto způsobu placení pojistného (jejich seznam zveřejňujeme na svých webových stránkách www.koop.cz), není-li pojistnou smlouvou některý způsob vyloučen.



Kdy pojistné krytí začíná a končí?

Začíná datem uvedeným v pojistné smlouvě jako počátek pojištění a končí datem uvedeným v pojistné smlouvě jako konec pojištění.



Jak mohu smlouvu vypovědět?

Písemnou výpověď doručenu:

- do dvou měsíců ode dne uzavření pojistné smlouvy; pojištění zanikne uplynutím osmidenní výpovědní doby
- nejméně šest týdnů před koncem pojistného období; pojištění zanikne posledním dnem daného pojistného období
- do tří měsíců ode dne oznámení vzniku pojistné události pojišťovně; pojištění zanikne uplynutím měsíční výpovědní doby.



Záznam z jednání

A Pojišťovna

Kooperativa pojišťovna, a.s., Vienna Insurance Group, se sídlem Pobřežní 665/21, 18600 Praha 8, IČO: 47116617, zapsaná v obchodním rejstříku u Městského soudu v Praze, sp. zn. B 1897 (dále jen „Kooperativa“).

B Zástupce pojišťovny

Pojišťovací zprostředkovatel zapsaný v registru ČNB www.cnb.cz - Dohled a regulace /Seznamy a evidence /Seznamy regulovaných a registrovaných subjektů jako vázaný zástupce pojišťovny. Pojišťovna zde vystupuje v roli pojistitele.

Obchodní název/Jméno, Příjmení

Ing. DLOUHÁ Michaela

IČO

48556718

Sídlo

Prosecká 855/68, 19000 Praha, Prosek

Místo podnikání

Česká republika

Email

Telefon



Zástupce pojišťovny spolupracuje výhradně s Kooperativou.

Zástupce pojišťovny nemá přímý ani nepřímý podíl na hlasovacích právech a kapitálu pojišťovny převyšující 10 %.

Pojišťovna, resp. osoba ovládající pojišťovnu nemá přímý ani nepřímý podíl na hlasovacích právech a kapitálu zástupce pojišťovny převyšující 10 %.

Zástupce pojišťovny je odměňován pojišťovnou, a to formou provize.

Stížnosti na zástupce pojišťovny lze podat Kooperativě písemně na adresu sídla s uvedením "Úseku interního auditu" na obálce nebo osobně na pobočce Kooperativy. Také se můžete obrátit na ČNB, mimosoudní řešení sporu u Finančního arbitra (v případě životního pojištění) nebo České obchodní inspekce (v případě neživotního pojištění), případně podat na zástupce pojišťovny žalobu na soud.

C Klient

Název

MĚSTSKÁ ČÁST PRAHA - BENICE

E-mail

IČO

00240052

Mobil

Adresa sídla

Květnového povstání 21, 10300 Praha

Jednající osoba



Hana Karasová

D Potřeby a požadavky klienta

Navýšení hodnoty nemovitostí a aktualizace počtu obyvatel - odpovědnost

E Doporučení pro klienta

aktualizace PČ formou dodatku

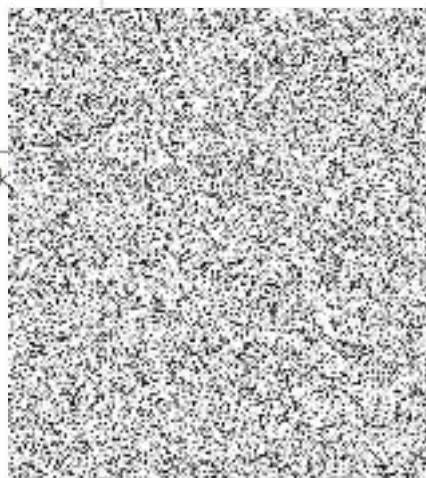
Tento dokument slouží k zaznamenání informací o zástupci pojišťovny a jím poskytovaném doporučení klientovi, zda si má pojištění sjednat či nikoliv a jak má být nastaveno. Doporučení je poskytováno v dostatečném předstihu před uzavřením pojistné smlouvy a vychází z údajů, které o sobě klient sdělil. Zástupce pojišťovny vyzval klienta, aby si tento záznam před uzavřením smlouvy pečlivě přečetl a ujistil se, že skutečně odpovídá tomu, jak jednání probíhalo.

Klient prohlašuje, že se před uzavřením pojistné smlouvy seznámil s obsahem tohoto záznamu z jednání a potvrzuje, že tento záznam věrně zachycuje průběh jednání a informace v něm obsažené jsou pravdivé a úplné.

Dne: **27. 3. 2023**



Podpis zástupce pojišťovny



Podpis k