

SMLOUVA O DÍLO

č.j.:VS-2188-39/ČJ-2018-800200 (ev.č zhotovitele 18A1907/18)
uzavřená podle § 2586 a násl. Zákona č. 89/2012 Sb., občanský zákoník
(dále jen „OZ“)

Smluvní strany:

1. Česká republika – Vězeňská služba České republiky
se sídlem ul. Soudní 1672/1a, 140 67 Praha 4
za kterou jedná na základě pověření generálního ředitele Vězeňské služby České republiky
Č.j: VS-96665-8/ČJ-2017-800020-SP ze dne 1. ledna 2018
Vrchní rada plk. Mgr. Bc. Pavel Dresler, ředitel Vazební věznice Praha-Pankrác
Adresa organizační jednotky: **Vazební věznice Praha-Pankrác**
Soudní 988/1, 140 57 Praha 4

IČO: 00212423

DIČ: není plátcem DPH v hlavní činnosti

Bankovní spojení: ČNB Praha


(dále jen „objednatel“) na straně jedné

a

2. VÝTAHY SCHMITT+SOHN s.r.o.
se sídlem Jenišov 116, 360 01 Karlovy Vary
zapsaný v Obchodním rejstříku vedeném Krajským soudem v Plzni oddíl C, vložka 9649
Antonínem Jarošem, jednatelem společnosti nebo Ivo Marešem, jednatelem společnosti
IČO: 252 18 883
DIČ: CZ25218883
Bankovní spojení: UniCreditBank Czech Republic, a.s.



jako „zhotovitel“ na straně druhé
uzavřely tuto smlouvu o dílo (dále jen „smlouva“)

1.0 Předmět smlouvy

1.1 Zhotovitel se zavazuje, za podmínek uvedených v této smlouvě a ve Všeobecných obchodních podmínkách pro údržbu výtahů (dále jen „VOP“), které jsou jako příloha č. 2 nedílnou součástí této smlouvy, provádět či zajišťovat níže uvedené servisní práce na níže uvedeném výtahu (dále jen „výtah“ či „zdvihací zařízení“) ve vlastnictví objednatele a objednatel se zavazuje zaplatit zhotoviteli sjednanou cenu za tyto servisní práce prováděné na výtahu:

osobní výtah výrobní číslo: 80 528

na adrese: **Vazební věznice Praha-Pankrác, Soudní 988/1, 140 57 Praha 4, objekt č. 7**
(Nemocnice s poliklinikou)

servisní práce:

- odborné prohlídky ČSN 27 4002 (OP)
- odborné zkoušky ČSN 27 4007 (OZ)
- preventivní údržbu (PÚ)
- opravy po odborných prohlídkách a zkouškách
- zprostředkování inspekčních prohlídek (IP)
- poruchové opravy
- vyprošťování uvíznělých osob

1.2. Osoby oprávněné k jednání ve věcech technických:

Za zhotovitele:

- Daniel Koksa, vedoucí servisu



- Ing. Adam Mareš, vedoucí servisu



Za objednatele:

- Čeněk Viesner, vedoucí stavebního referátu



- Filip Svoboda, investiční technik



2.0 Cena a placení

2.1 Činnosti pravidelně opakované - Odborné prohlídky OP, preventivní údržba PÚ, budou objednatelem zhotoviteli hrazeny paušální cenou bez DPH, která činí měsíčně: 1490,- Kč (dále jen „základní paušální cena“).

V případě trvání smluvního vztahu založeného touto smlouvou nejméně po dobu 60 měsíců, zavazuje se zhotovitel poskytnout objednateli slevu z paušální ceny ve výši 150 Kč měsíčně. Dle dohody smluvních stran je objednatel povinen hradit zhotoviteli od počátku smluvního vztahu paušální částku sníženou o výše uvedenou slevu, tj. částku

ve výši 1340,- Kč bez DPH měsíčně
tj. 4020,- Kč bez DPH čtvrtletně (dále jen „snížená paušální cena“).

Dojde-li k ukončení smluvního vztahu založeného touto smlouvou, v periodě 60 měsíců, je objednatel povinen zhotoviteli částku odpovídající rozdílu mezi základní paušální cenou a sníženou paušální cenou v konkrétní periodě doplatit, a to nejpozději do 30. dnů ode dne zániku smluvního vztahu založeného touto smlouvou. Ujednání ostatních částí této smlouvy o paušální ceně se vztahují jak na základní paušální cenu, tak i na sníženou paušální cenu.

2.2 Práce nezahrnuté v paušální ceně budou účtovány zhotovitelem objednateli zvlášť na podkladě pracovních výkazů potvrzených odběratelem:

- opravy po odborných prohlídkách/zkouškách
- odborné zkoušky dle ČSN 27 4007
- inspekční prohlídky, vč. asistence
- poruchové opravy
- vyprošťování uviznutých osob

- střední opravy, generální opravy, rekonstrukce, přičemž mezi tyto opravy se počítají výměny lan, řetězů, modernizace, nebo výměny rozvaděčů, dílenské opravy motorů, soustružení a výměny odkláňecích a trakčních kotoučů, opravy ohrazení šachet (výměny skel apod.) a veškeré práce v rozsahu ČSN 27 40 11 a práce nezahrnuté v paušální ceně
- aktualizace softwaru zdvihacího zařízení a s tím související výměna hardwaru

2.3 Mimo paušální cenu bude zhotovitelem objednateli měsíčně účtován spotřebovaný materiál dle skutečnosti.

2.4 Faktura na paušální cenu bude zhotovitelem objednateli vystavena vždy čtvrtletně ke konci příslušného kvartálu. Splatnost faktur je do 30 dnů od data doručení faktury objednateli v souladu s touto smlouvou a VOP.

2.5 V případě prodlení platby objednatele o více než 30 dnů, zhotovitel písemně upozorní objednatele na tuto skutečnost.

Pokud prodlení platby objednatele přesáhne 45 dnů, je zhotovitel oprávněn po předchozím upozornění pozastavit poskytování servisních prací dle této smlouvy, a to až do úhrady všech splatných pohledávek zhotovitele za objednatelem.

2.6 Zhotovitel je oprávněn změnit výši měsíční paušální ceny dle bodu 6.1 této smlouvy dle indexu zvýšení spotřebitelských cen v České republice dle úředního údaje (ČSÚ). Tato změna bude zhotovitelem objednateli vždy písemně oznámena.

2.7. K platbám dle této smlouvy bude zhotovitelem objednateli účtována daň z přidané hodnoty, a to ve výši stanovené platnými právními předpisy. Při změně zákona o DPH má zhotovitel právo a povinnost účtovat a fakturovat daň z přidané hodnoty v souladu s touto změnou.

3.0 Doba trvání smlouvy

3.1 Smlouva se uzavírá na dobu určitou a to na 60 měsíců s platností od 01. 08. 2018.

Nevypoví – li smlouvu některá ze smluvních stran nejpozději šest měsíců před uplynutím sjednané doby, tato smlouva se automaticky prodlužuje a to vždy o stejný počet měsíců. Tímto postupem je možno smlouvu prodloužit i opakovaně. Trvání této smlouvy se prodlužuje o dobu, po kterou byl zhotovitel oprávněn pozastavit poskytování servisních prací dle bodu 2.5. této smlouvy.

3.2 Objednatel je oprávněn vypovědět tuto smlouvu před uplynutím sjednané doby v případě, že zhotovitel závažně a opakovaně porušuje své povinnosti stanovené touto smlouvou, ačkoliv byl na takové porušení povinností předem písemně ze strany objednatele upozorněn a nebyla-li ze strany zhotovitele sjednána náprava v přiměřené lhůtě. Výpovědní lhůta činí jeden měsíc a počíná běžet dnem následujícím po doručení výpovědi zhotoviteli.

4.0 Závěrečná ustanovení

4.1 Zhotovitel je oprávněn vypovědět tuto smlouvu před uplynutím sjednané doby v případě prodlení objednatele s úhradou jakékoliv platby dle této smlouvy delší 30. dnů a/nebo byl-li zjištěn úpadek objednatele. Výpovědní lhůta činí jeden měsíc a počíná běžet dnem následujícím po doručení výpovědi objednateli.

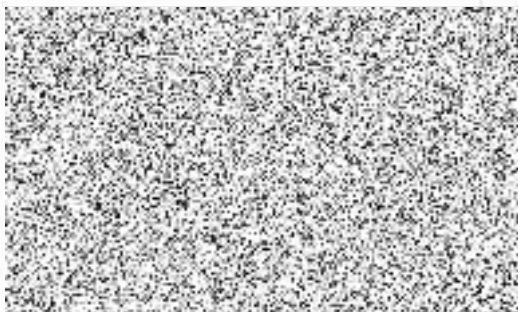
4.2 Smlouvu lze měnit nebo doplňovat jen číslovanými písemnými dodatky k této smlouvě, podepsanými oběma stranami.

4.3 Práva a povinnosti účastníků této smlouvy neřešené touto smlouvou či VOP, se řídí zákonem č. 89/2012 Sb., občanský zákoník, ve znění pozdějších předpisů.

4.4 Pokud kterékoliv ujednání této smlouvy nebo jeho část je, nebo se stane neplatným, a/nebo zdánlivým, a/nebo nevynutitelným, tato neplatnost, zdánlivost či nevynutitelnost nebude mít vliv na platnost, zdánlivost či vynutitelnost ostatních ustanovení této smlouvy nebo jejich částí. Smluvní strany se zavazují bezodkladně jakákoliv neplatná, zdánlivá či nevymahatelná ustanovení této smlouvy nahradit ustanoveními novými, která jim budou svým významem co nejbliže.

- 4.5 Obě smluvní strany potvrzují, že si tuto smlouvu před jejím podpisem přečetli, že byla uzavřena po vzájemném projednání podle jejich pravé a svobodné vůle, určitě, vážně a srozumitelně, nikoli v tísni nebo za nápadně nevýhodných podmínek.
- 4.6 Tato smlouva je vyhotovena ve dvou výtiscích, z nichž každý má platnost originálu. Objednatel obdrží jeden výtisk a zhotovitel obdrží jeden výtisk.
- 4.7 Objednatel potvrzuje, že se před podpisem seznámil se Zásadami ochrany osobních údajů Zhotovitel, které jsou uveřejněny na stránkách <https://www.schmitt-vytahy.com/ochrana-udaju/>. Poskytnutí osobních údajů Objednatele je požadováno z důvodu, že jsou tyto nezbytné pro plnění závazků Zhotovitele dle smlouvy, případně jejich poskytnutí vyžaduje zákon.
- 4.9 Součástí smlouvy je příloha č.1 – kalkulace ceny servisu výtahu
č.2 – Všeobecné obchodní podmínky pro údržbu výtahů

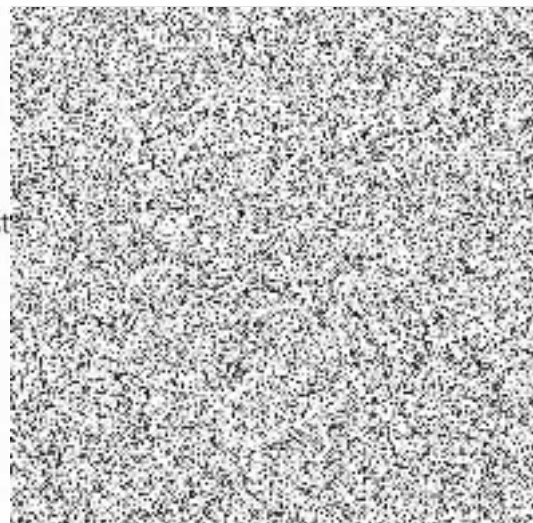
v Praze dne 16-07-2018



Zhotovitel:

Antonín Jaroš,
jednatel společnosti

v Praze dne 10.7.2018



Kalkulace ceny servisu výtahu

Výrobní číslo:	80528
Typ výtahu:	ostatní TR
Nosnost:	nad 630 kg
Počet nástupišť:	5
Kabina průchozí:	ne
Četnost odborných prohlídek:	jednou za 3 měs.
Nástup na poruchovou opravu:	
• v pracovní době	v ceně paušálu
• do 24 hodin, nonstop	387,- Kč *
• do 2 hodin, nonstop	775,- Kč *
Vyprošťovací služba do 1 hod.	350,- Kč *
Činnost dozorce výtahu	*
ZÁKLADNÍ CENA ČTVRTLETNÍHO PAUŠÁLU:	4.470,- Kč
* alternativní příplatek k ceně čtvrtletního paušálu	

VŠEOBECNÉ OBCHODNÍ PODMÍNKY PRO ÚDRŽBU VÝTAHŮ

VÝTAHY SCHMITT+SOHN s.r.o., IČO: 252 18 883,
se sídlem Jenišov 116, 362 11 Karlovy Vary

1. Obecná ustanovení

1.1. Tyto všeobecné obchodní podmínky pro údržbu výtahu (dále jen „VOP“) ve smyslu § 1751 odst. 1 zákona č. 89/2012 Sb., občanský zákoník, v platném znění (dále jen „OZ“) obsahují obecná ujednání ohledně realizace jednotlivých smluv o dílo, jejichž předmětem je údržba výtahů (dále jen „zařízení“), které uzavírá společnost VÝTAHY SCHMITT+SOHN s.r.o. (dále jen „Zhotovitel“) jako zhotovitel s třetí osobou jako objednatelem (dále jen „Objednatel“), a stanoví podrobnou úpravu práv a povinností smluvních stran v rámci jejich spolupráce.

1.2. Tyto VOP se použijí pro úpravu smluvních vztahů v případě, že na ně odkazuje příslušná nabídka či smlouva o údržbě výtahu (dále jen „nabídka“ či „smlouva“). Tyto VOP se použijí podpůrně, tedy s výjimkou případů, kdy ze samotné smlouvy či nabídky vyplývá odlišná úprava práv a povinností stran.

2. Přehled technických pojmů smlouvy

2.1. Preventivní údržba (dále jen „PÚ“) zahrnuje:

- doplnění olejů a mazání dle mazacího plánu, který je stanoven výrobcem
- čištění zařízení od provozních nečistot
- kontrolu funkčního stavu výtahu dle normy či návodu výrobce, seřízení a nastavení

Likvidaci pomocného materiálu, olejů, mazadel a čisticích prostředků zajišťuje zhotovitel v souladu se zákonem o ochraně životního prostředí. Nový olej a jeho výměna do pohonné jednotky není v ceně pravidelné preventivní údržby a bude dodán a účtován na základě samostatné objednávky.

2.2. Provozní prohlídka (dále jen „PP“) zahrnuje:

- vizuální kontrolu stavu ohrazení výtahové šachty a klece z dostupných míst
- Kontrolu funkce šachetních dveří a dveřních uzávěrek
- Kontrolu funkce ovládacích kombinací ve stanicích a v kleci
- Kontrola správného zastavení klece ve stanicích a otevření a zavření dveří
- Kontrola osvětlení nástupišť (nákladišť), klece výtahu
- Kontrola správné funkce nouzového signálu, ovládače STOP v kleci, je-li použit, případně polohové signalizace,

- kontrola čistoty a pořádku na nástupištích (nákladištích), v kleci výtahu

Pro vykonávání provozní prohlídky - funkce dozorce výtahu zhotovitelem je třeba ve smlouvě objednat. Funkci dozorce výtahu může po zaškolení odborným servisním pracovníkem provádět Objednatelem určená osoba. Dozorce má za povinnost dokumentovat v knize dozorce výtahu všechny provedené prohlídky.

2.3. Odborná prohlídka dle ČSN 27 4002 (dále jen „OP“) zahrnuje především:

- prověření funkce, bezpečnost a způsobilost výtahu k dalšímu provozu

Výsledky odborné prohlídky jsou zapsány zhotovitelem do knihy odborných prohlídek. Objednatel je povinen podpisem oprávněnou osobou potvrdit seznámení se s výsledky odborné prohlídky.

2.4. Odborná zkouška dle ČSN 27 4007 zahrnuje především:

- prověření funkce, bezpečnost a způsobilost výtahu k dalšímu provozu včetně kontroly elektrického zařízení a provedení zátěžových zkoušek

Výsledky odborné zkoušky jsou předány zhotovitelem objednateli ve formě protokolu. Objednatel je povinen podpisem protokolu oprávněnou osobou potvrdit seznámení se s výsledky odborné zkoušky.

2.5. Inspekční prohlídka dle ČSN 27 4007 (dále jen „IP“) zahrnuje:

- posouzení provozních rizik zdvihacího zařízení inspekčním orgánem ČR
- technickou asistenci odborného zástupce Zhotovitele u inspekční prohlídky

Výsledky inspekční prohlídky jsou předány inspekčním orgánem Objednateli ve formě inspekční zprávy.

2.6. Školení dozorce a řidiče výtahu (dále jen „ŠD“) zahrnuje:

- zaškolení odborným servisním pracovníkem osobu určenou Objednatelem dle normy ČSN 27 4002.

2.7. Čištění od provozních nečistot (dále jen „ČP“)

zahrnuje:

- kontrolu a čištění prohlubně šachty, střechy klece a strojovny od provozních nečistot

Do této služby nespadá speciální čištění způsobené např. havárií, po požáru nebo znečištění způsobené vandalismem (odpadky, letáky apod.) a čištění celých šachet.

2.8. Poruchová oprava zahrnuje:

- na základě telefonické či písemné objednávky Objednatele bude Zhotovitel zajišťovat odstranění provozních poruch zdvihacího zařízení v maximální časové lhůtě stanovené smlouvou na údržbu výtahu

- a) Odstraňování poruch 7-15 hod. v pracovních dnech bez příplatku

Telefonní linka +420 či +420 umožňuje Objednateli telefonní oznámení poruchy 24 hodin denně 365 dní v roce. Hovor je veden v informačním systému Zhotovitele až do jeho úplného vyřešení. Práce při poruchových opravách jsou Zhotovitelem účtovány zvlášť, mimo sjednanou paušální cenu dle smlouvy či nabídky. V těchto případech bude pracovní výkaz zhotovitele potvrzen pověřenou osobou jako podklad pro fakturaci. Nebude-li dohodnuto jinak, za pověřenou osobu Objednatele se považuje osoba, která nahlásila či požádala o opravu zařízení. V případě nezastižení žádné pověřené osoby Objednatele vyznačí Zhotovitel na pracovním výkazu v místě podpisu „nepřítomen“, přičemž pracovní výkaz se v takovémto případě považuje za potvrzený.

- b) Odstraňování poruch 15-7 hod. s příplatkem zahrnuje:

Telefonní linka +420 či +420 umožňuje objednateli telefonní oznámení poruchy 24 hodin denně 365 dní v roce. Hovor veden v informačním systému firmy až do jeho úplného vyřešení. Práce při poruchových opravách jsou Zhotovitelem účtovány zvlášť, mimo sjednanou paušální cenu dle smlouvy vč. příplatků za práce mimo pracovní dobu. V těchto případech bude pracovní výkaz zhotovitele potvrzen pověřenou osobou jako podklad pro fakturaci. Nebude-li dohodnuto jinak, za pověřenou osobu Objednatele se považuje osoba, která nahlásila či požádala o opravu zařízení. V případě nezastižení žádné pověřené osoby Objednatele vyznačí Zhotovitel na pracovním výkazu v místě podpisu „nepřítomen“, přičemž pracovní výkaz se v takovémto případě považuje za potvrzený.

2.9 Vyprošťování uvíznutých osob do 1 hodiny

zahrnuje:

- na základě telefonické objednávky objednatele (popř. call centra poskytovatele dálkové signalizace výtahu) vyproštění uvíznutých osob v nejkratší možné době, za normálních podmínek ne delší než do 1 hodiny od nahlášení objednatelem
- zajištění nefunkčního zařízení do bezpečné polohy

V případě jednoduché závady bude provedena oprava zprovoznění zařízení, závažnější závada bude odstraněna v normální pracovní době. V případě, že po nahlášení uvíznutí nebude osoba přítomna a zařízení bude funkční, má zhotovitel nárok na vyúčtování nákladů spojených s kontrolou zařízení a marným výjezdem mechanika.

Zhotovitel nenese odpovědnost za funkčnost vyprošťovací služby v případech, kdy dojde k závadě v napájení sítě tak, aby výtahy v určité oblasti způsobily současně uvěznění osob v klecích výtahů.

Zhotovitel nenese odpovědnost za funkčnost vyprošťovací služby v případech selhání komunikační sítě.

2.10 Provádění provozních prohlídek provozovatelem zahrnuje:

- poučení objednatele o povinnosti provádět provozní prohlídky dle ČSN 27 4002 a vedení jejich evidence
- odpovědnost za plnění tohoto bodu je plně na objednateli

2.11 Odstranění závad zjištěných při OP, OZ a IP je vždy

nutno objednat ze strany Objednatele písemně, přičemž odstranění závad zjištěných při OP, OZ a IP bude Zhotovitelem účtováno zvlášť, mimo paušální cenu sjednanou dle smlouvy či nabídky. Na tyto práce bude vyhotovena Zhotovitelem samostatná cenová nabídka.

3. Předmět smlouvy

3.1. Předmětem smlouvy je závazek Zhotovitele po dobu trvání smlouvy či dle nabídky provádět na vlastní náklad a nebezpečí a za podmínek uvedených ve smlouvě či v nabídce a v těchto VOP servisní práce na zařízení (výtahu) ve vlastnictví Objednatele (dále jen „Dílo“ či „servisní práce“) a tomu odpovídající závazek Objednatele zaplatit Zhotoviteli za tyto servisní práce sjednanou cenu.

3.2. Objednatel se zavazuje zajistit Zhotoviteli takové podmínky, aby Zhotovitel mohl provádět Dílo, zvláště je povinen zajistit pro Zhotovitele přístup (vstup a vjezd) k zařízení a dále poskytnout veškerou nezbytnou součinnost nutnou pro provedení Díla. Po dobu prodlení Objednatele se splněním výše uvedené povinnosti se Zhotovitel nedostane do prodlení a neodpovídá za žádné

škody způsobené porušením uvedené povinnosti Objednatele.

3.3. Zhotovitel se zavazuje provádět a plánovat servisní práce, sjednané smlouvou či nabídkou, a to prostřednictvím odborně způsobilých osob a dle příslušných platných právních předpisů, norem a případně dle podmínek daných výrobcem zdvihacího zařízení, byl-li zhotovitel ze strany objednatele s těmito provozními podmínkami daného výrobce řádně seznámen.

3.4. Servisní práce budou zhotovitelem prováděny v běžné pracovní době zhotovitele, tj. pondělí - pátek v časech 7⁰⁰ - 15⁰⁰ hod.

3.5. V případě překážek nebo přerušeni obchodní činnosti Zhotovitele z důvodů zásahu vyšší mocí nebo z jiného důvodu mimo kontrolu a vliv Zhotovitele, k nimž patří zejména např. stávky nebo jiné pracovní spory, požáry, záplavy, nukleární havárie, zemětřesení, bouře, nehody, nedostatek pracovních sil, materiálů anebo paliva, přetížení letišť či přístavů, popř. jiné dopravní problémy, válka, jednání (jakož i nečinnost) některého úřadu, činy veřejných nepřátel, gangů či vzbouřenců, sabotáž, anebo v případě překážek nebo přerušeni obchodní činnosti smluvního partnera Zhotovitele z jakéhokoli takového důvodu, mohou být dodávky či servisní práce podle již uzavřené smlouvy po dobu trvání takového přerušeni zcela, popř. částečně pozastaveny. Zhotovitel neodpovídá za ztrátu na zisku nebo za vznik přímých, nepřímých či následných škod, které byly způsobeny okolnostmi uvedenými v tomto odstavci VOP a tyto okolnosti rovněž nemají a nebudou mít vliv na sjednanou cenu.

3.6. Zhotovitel neodpovídá za stav zařízení, jeho provoz a následky v případě neoprávněného zásahu jiných osob na zařízení a dále v případech, kdy Objednatel odmítne provedení prací bezpečnostního charakteru nebo nebylo respektováno doporučení k vyřazení zařízení z provozu z bezpečnostních důvodů. Zhotovitel je v takovémto případě vymezen z jakéhokoli zákonné či smluvní odpovědnosti za škody vzniklé Objednateli či třetím osobám.

4. Povinnosti zhotovitele a objednatele

4.1. Nedostatky zjištěné zhotovitelem při prohlídkách a zkouškách budou objednateli sděleny prostřednictvím knihy výtahu, která je uložena u objednatele dle bodu 4.3. těchto VOP.

4.2. Zjistí-li zhotovitel nebezpečný stav výtahu, bude výtah zhotovitelem odstaven z provozu a objednatel bude o této skutečnosti neprodleně informován.

4.3. Zajistit požadavky stanovené dle ČSN 27 4002 čl. 4.3. a ČSN EN 130 15 čl. 4.3.2.

4.4. Knihy výtahu je objednatel povinen uchovávat na stanovišti, které určí objednatel po dohodě se zhotovitelem. Objednatel je povinen zajistit zhotoviteli ke knize výtahu neomezený přístup.

4.5. Objednatel je povinen informovat zhotovitele o výsledcích kontrol a úředních zkoušek provedených autorizovanou osobou (např. ITI, TÜV), nebo inspekčním

orgánem (OIP) a předložit zhotoviteli kopie případných zápisů, protokolů či rozhodnutí výše uvedených subjektů.

5. Cena Díla a platební podmínky

5.1. Cena za provádění Díla je stanovena smlouvou či nabídkou Zhotovitele a to jako dohoda smluvních stran podle ustanovení § 2 zákona č. 526/1990 Sb., o cenách, ve znění pozdějších předpisů.

5.2. Ceny jsou uvedeny bez DPH, která bude připočtena ve výši dle platných právních předpisů v době plnění.

5.3. Cena za provádění servisních prací bude objednatelům hrazena za podmínek stanovených ve smlouvě či v nabídce, a to na základě faktur – daňových dokladů vystavených Zhotovitelem v souladu s podmínkami uvedenými v těchto VOP, ve smlouvě či v nabídce. Splatnost faktur je 14 dní od jejich doručení Objednateli. Faktury – daňové doklady mohou být Objednateli Zhotovitelem zaslány prostřednictvím elektronické pošty, a to na e-mailovou adresu Objednatele uvedenou ve smlouvě, přičemž nedohodnou-li se smluvní strany ve smlouvě jinak, považuje se faktura – daňový doklad za doručenou jejím odesláním na e-mail Objednatele.

5.4. Budou-li na přání objednatele prováděny či zajišťovány zhotovitelem servisní práce mimo běžnou pracovní dobu zhotovitele, uvedenou v bodu 3.3 těchto VOP, je zhotovitel oprávněn k ceně Díla, stanovené dle bodu 5.1 těchto VOP, účtovat Objednateli příplatky za přesčas, noční práci, sobotní práci a práci o svátcích. V případě výjezdu vyprošťovací služby a vyproštění uživatelů uvězněných ve výtahu v důsledku nesprávné funkce výtahu mimo běžnou pracovní dobu zhotovitele, uvedenou v bodu 3.4 těchto VOP, je zhotovitel oprávněn k ceně Díla, stanovené dle bodu 5.1 těchto VOP, účtovat Objednateli příplatky za přesčas, noční práci, sobotní práci a práci o svátcích.

5.5. Veškeré opravy, které vzniknou vinou objednatele či osob, který objednatel užívání výtahu umožní, a to i svou případnou pasivitou (násilím rozbité části výtahů apod.), budou zhotovitelem na pracovním listu označeny a účtovány zvlášť na podkladě pracovních výkazů potvrzených objednatelům v souladu s ustanovením bodu 5.3 této smlouvy.

5.6. Zhotovitel je oprávněn provádění servisních prací přerušit po dobu, kdy bude Objednatel v prodlení s úhradou již splatných jakýchkoliv pohledávek Zhotovitele.



5.7. Prodlení s placením ceny Díla je podstatným porušením smlouvy, pro nějž je Zhotovitel oprávněn od smlouvy odstoupit. Taktéž je v tomto případě Zhotovitel oprávněn odstoupit od všech dalších smluv uzavřených s Objednatelům nebo odmítnout plnění z jiných smluv až do úplného zaplacení všech pohledávek po splatnosti včetně příslušenství.

5.8. Zhotovitel nepřijímá žádnou odpovědnost za bezpečnost provozu a provozní způsobilost zařízení (výtahu) a jakékoliv škody, které vznikly Objednateli, nebo třetí osobě, důsledkem pozastavení poskytování těchto servisních prací dle bodu 5.6 těchto VOP, nebo odstoupení od smlouvy Zhotovitelem dle bodu 5.7 těchto VOP.

5.9. Po uhrazení všech prodlených plateb Objednatel zhotovitel provede ověřovací odbornou prohlídku na zařízení (výtahu). Tato služba bude Zhotovitelem účtována a objednatelům uhrazena nad rámec paušální ceny dle smlouvy či ceny dle nabídky Zhotovitele. Zhotovitel následně obnoví poskytování servisních prací dle smlouvy či nabídky.

5.10. V případě prodlení Objednatel se zaplacením plateb dle smlouvy či nabídky je Objednatel povinen uhradit Zhotoviteli za každý den prodlení smluvní pokutu ve výši 0,05% denně z dlužné částky za každý započatý den prodlení. Při prodlení Objednatel s úhradou plateb dle smlouvy či nabídky delším jak 30 dní, je Objednatel povinen uhradit Zhotoviteli smluvní pokutu ve výši 0,5% z dlužné částky za každý započatý den prodlení.

5.10. Základem pro výpočet smluvní pokuty jsou částky bez daně z přidané hodnoty.

6. Ostatní

6.1. Veškeré spory ze smlouvy mezi Objednatelům a Zhotovitelem budou řešeny obecnými soudy České republiky. Pro tento případ se smluvní strany dohodly na místní příslušnosti soudu podle § 89a zákona č. 99/1963 Sb., občanský soudní řád, ve znění pozdějších předpisů, tak, že příslušným soudem je soud v obvodu sídla Zhotovitele.

6.2. Smluvní strany se zavazují zachovávat mlčenlivost o všech informacích, které mají vztah k obchodním případům, které smluvní strany uzavírají.

6.3. Veškerá práva a povinnosti smluvních stran vyplývající ze smluvního vztahu, který mezi stranami vznikl, se řídí hmotným právem České republiky a strany budou postupovat i dle procesních předpisů České republiky.

7. Závěrečná ujednání

7.1. Práva a povinnosti těmito VOP neupravené, avšak se smlouvou o dílo související, se kromě smlouvy řídí příslušnými ustanoveními občanského zákoníku, příp. ostatními souvisejícími právními předpisy.

7.2. Smlouva a VOP vyvolávají jen ty právní následky, které jsou v nich vyjádřeny, jakož i právní následky plynoucí ze zákona.

7.3. Obsah práv a povinností smluvních stran ze smlouvy a těchto VOP se vykládá v prvé řadě vždy podle jazykového vyjádření jednotlivých ujednání smlouvy a těchto VOP. K úmyslu jednajícího lze přihlídnout, jen není-li v rozporu s jazykovým vyjádřením. Teprve v případě nejasnosti ohledně významu jazykového vyjádření jednotlivých ujednání se použijí ostatní zákonná pravidla pro určení obsahu práv a povinností stran.

7.4. Pojmy vysvětlené a definované v těchto VOP mají stejný význam i v samotné smlouvě a naopak.

7.5. Ukáže-li se některé z ustanovení smlouvy zdlánlivým (nicotným), posoudí se vliv této vady na ostatní ustanovení smlouvy obdobně podle § 576 OZ.

7.6. Strany vylučují aplikaci ustanovení § 557 OZ (pravidlo contra proferentem).

7.7. Smlouvu či tyto VOP lze měnit, doplnit nebo zrušit pouze písemnými, průběžně číslovanými smluvními dodatky, jež musí být jako takové označeny a podepsány oběma účastníky smlouvy. Tyto dodatky podléhají témuž smluvnímu režimu jako smlouva.

7.8. Zhotovitel je oprávněn doručovat Objednateli veškeré písemnosti elektronicky na e-mailovou adresu Objednatelům uvedenou v záhlaví smlouvy, přičemž není-li ve smlouvě či nabídce stanoveno jinak, považuje se písemnost za doručenou jejím odesláním na e-mail Objednatelům. Případnou změnu adresy či kontaktních údajů jsou účastníci smlouvy povinni neprodleně sdělit druhé smluvní straně.

7.9. Objednatel potvrzuje, že se před podpisem seznámil se Zásadami ochrany osobních údajů Zhotovitel, které jsou uveřejněny na stránkách <https://www.schmitt-vytahy.com/ochrana-udaju/>. Poskytnutí osobních údajů Objednatelům je požadováno z důvodu, že jsou tyto nezbytné pro plnění závazků Zhotovitelům dle smlouvy, případně jejich poskytnutí vyžaduje zákon.

7.10. Tyto VOP jsou platné od 30.5.2018

v Praze dne 10. 7. 2018

Zhotovitel.....



VOP S+ 2018

v Praze dne 18-07-2018



Objednatel.....