

## SMLOUVA O DÍLO

*Uzavřena v souladu s ustanovením § 2586 a násl. zákona č. 89/2012 Sb., občanského zákoníku v platném znění a ve smyslu příslušných právních předpisů souvisejících mezi následujícími smluvními stranami*

### I. SMLUVNÍ STRANY

<b>1.1. zhotovitel:</b>	<b>monom work s.er.o.</b>
se sídlem:	U Průhonu 467/26, 170 00 Ptaha 7 – Holešovice
jednající:	Michal Bernart
e-mail:	██████████@monom.cz
bankovní spojení:	FIO banka
číslo účtu:	██████████
DIČ:	CZ01483951
IČ:	01483951
	(dále jen „zhotovitel“)

<b>1.2. objednatel:</b>	<b>Městská část Praha-Zbraslav</b>
se sídlem:	Zbraslavské náměstí 464, 156 00 Praha - Zbraslav
jednající:	Mgr. Kateřina Pavlíková, starostka MČ Praha-Zbraslav
telefon:	257 111 888
IČ:	002 41 857
bankovní spojení:	Česká spořitelna, a.s.
číslo účtu:	██████████
	(dále jen „objednatel“)

### II. ÚVODNÍ USTANOVENÍ

1. Zhotovitel je autorizovanou osobou ve smyslu ustanovení § 4 zákona č. 360/1992 Sb., o výkonu povolání autorizovaných architektů (dále jen „Zákon o výkonu povolání“), zapsaným v seznamu autorizovaných architektů vedeném Českou komorou architektů (ČKA) pod číslem autorizace 3752 pan ing.arch. Michal Bernart.
2. Objednavatel MČ Praha Zbraslav je právnickou osobou se záměrem architektonické a urbanistické studie na stavbu s názvem „**Základní umělecká škola Praha-Zbraslav, vč. řešení okolí**“ (dále jen „**Studie**“). Stavba se bude nacházet na pozemku parc.č. 125, jehož součástí je budova č.p. 3,

parc. č. 126/3, parc. č. 126/4, jehož součástí je budova č.p. 1319, parc. č. 127/1, jeho součástí je budova č.p. 196, parc. č. 127/3, parc. č. 127/4, parc. č. 127/5, jehož součástí je budova č.p. 1336, parc. č. 128, vše v k.ú. Zbraslav, zapsané na listu vlastnictví číslo 1707, pro katastrální území Zbraslav, obec Praha, u Katastrálního úřadu pro hlavní město Prahu.

Vlastníkem výše uvedených pozemků je hlavní město Praha, se sídlem Mariánské náměstí 2/2, Praha 1 – Staré Město. Objednatel má všechny výše uvedené pozemky od vlastníka svěřeny do správy a vykonává k nim všechna práva a povinnosti vlastníka.

3. Účelem spolupráce Zhotovitele a Objednavatele je navržení a zpracování architektonické a urbanistické studie, v souladu s ustanovením této Smlouvy. (dále jen také „**Dílo**“).
4. Pojmy užívané v této Smlouvě jsou užívány ve významu vyplývajícím z příslušných právních předpisů, resp. ve svém obvyklém významu. Pro účely této Smlouvy se rozumí:
  - 4.1 **Studií** veškeré hmotné části díla, které jsou v souladu s bodem III. této Smlouvy předmětem závazku Zhotovitele vůči Objednavateli;
  - 4.2 **Celkovou cenou** cena za provedení díla uvedená v článku IV. této Smlouvy;
  - 4.3 **Dílčí platbou** platba za příslušnou fázi dle článku V. této Smlouvy;
  - 4.4 **Výkonovou fází** výkonové fáze uvedené v článku III. této Smlouvy;
  - 4.5 **Závaznou technickou normou** technická norma ČSN, na kterou je odkazováno obecně závazným právním předpisem jako na výlučný způsob splnění předepsané povinnosti;

### III. ÚČEL A PŘEDMĚT SMLOUVY

1. Účelem této smlouvy je stanovení základních práv a povinností smluvních stran pro naplnění projektového cíle, kterým je **získání architektonické a urbanistické studie základní umělecké školy vč. řešení úpravy okolí městských domů, jež bude mimo jiné využita pro zadání dalších stupňů projektové dokumentace, získání stavebního povolení a realizaci stavby.**
2. Zhotovitel se zavazuje, že na svůj náklad vypracuje pro Objednavatele v souladu s jeho požadavky Studii a provede další výkony popsané v odstavcích 3 až 6 tohoto článku. Objednavatel se zavazuje zaplatit Zhotoviteli cenu dle článku V. této smlouvy.
3. Rozsah Studie a dalších úkonů, jejichž provedení je předmětem této smlouvy, je podrobně specifikován v příloze č.1 této smlouvy a je následující:
  - 3.1 Fáze 1:  Vypracování architektonické a urbanistické studie na stavbu s názvem „Základní umělecká škola Praha-Zbraslav, vč. řešení okolí “ na pozemcích parc.č. 125, 126/3, 126/4, 127/1, 127/3, 127/4, 127/5, 128 vše v k.ú. Zbraslav
  - 3.2 Fáze 2:  Projednání architektonické a urbanistické studie s dotčenými orgány státní správy a s NPU a IPR Praha
4. V rámci jednotlivých fází dle bodu III. této Smlouvy je předmětem závazku Zhotovitele též zastupování Objednatele při úkonech souvisejících s projednáním Studie s příslušnými orgány státní správy a účastníky řízení. Objednavatel za tímto účelem udělí Zhotoviteli plnou moc. Zhotovitel může pověřit výkonem těchto činností další osoby.
5. Studie bude vypracována osobou (osobami) oprávněnou k jejímu zpracování podle § 158 stavebního zákona a opatřena doložkou stvrzující toto oprávnění (podpis, autorizační razítko).
6. Při zpracování Studie a provedení souvisejících výkonů bude zhotovitel dodržovat obecně závazné právní předpisy, technické normy, ujednání této smlouvy a bude se řídit předanými výchozími podklady objednavatele.

7. Studie bude předávána ve sjednaných termínech či lhůtách. Povinnost Zhotovitele předat Studii je splněna, je-li studie předána včas, ve stavu odpovídajícím požadavkům vyplývajícím ze smlouvy, a je schopna užívání k účelu, ke kterému byla vyhotovena. Nedokončenou Studii není objednatel povinen převzít. Obdobně není objednatel povinen převzít Dokumentaci vykazující vady a nedodělky.
8. O předání Studie pořídí smluvní strany protokol, který podepíší oprávnění zástupci obou smluvních stran. Protokol se vyhotovuje ve dvou stejnopisech, po jednom pro každou ze smluvních stran.

#### **IV. DOBA PLNĚNÍ**

1. Smluvní strany se dohodly na následujících termínech plnění jednotlivých Výkonových fází:
  - 1.1. Fáze 1: Vypracování návrhu architektonické a urbanistické studie  
Zhotovitel se zavazuje architektonickou a urbanistickou studii předat Objednavateli

Variantní hmotový návrh:	do 1 měsíce od podpisu této smlouvy
Koncept studie:	do 3 měsíců od podpisu této smlouvy
Čistopis studie:	do 1 měsíce od doručení připomínek Objednatele ke konceptu Zhotoviteli

Variantní hmotový návrh a koncept budou vždy před jednáním předloženy v digitální podobě ve formátu \*pdf a čistopis Studie bude předán 3x v tištěné podobě a 1x v digitální podobě ve formátu \*pdf a v \*dwg/\*dgn.
  - 1.2. Fáze 2: Projednání studie s dotčenými orgány státní správy a s NPÚ a IPR Praha  
Zhotovitel se zavazuje předat Objednavateli veškerá získaná vyjádření a stanoviska DOSS a ostatních účastníků 1x v tištěné podobě a 1x v digitální formě ve formátu \*pdf nejpozději do 10 kalendářních dní od získání posledního vyjádření/stanoviska.
2. Zhotovitel je povinen na svoje náklady zapracovat do Studie veškeré připomínky, které vyplynou v rámci projednání s dotčenými orgány státní správy a s NPÚ a IPR Praha.
3. Zhotovitel je povinen jednotlivé části Studie předat Objednavateli na adrese jeho sídla uvedené v záhlaví této Smlouvy nejpozději v poslední den lhůt stanovených výše v odstavci 1 tohoto článku a Objednavatel je povinen danou část Studie od Zhotovitele převzít. Případně-li poslední den lhůty na sobotu, neděli nebo svátek, je posledním dnem lhůty nejbližší příští pracovní den.
4. O předání a převzetí příslušné Fáze bude mezi Zhotovitelem a Objednavatelem podepsán předávací protokol. Nepřevezme-li Objednavatel bez vážného důvodu dílo od Zhotovitele, považuje se dílo za převzaté okamžikem jeho prokazatelného doručení Objednavateli nebo okamžikem, kdy ho Zhotovitel odmítl převzít. Po předání dané části Studie je Objednavatel povinen ji prověřit a odsouhlasit. Nezašle-li Objednavatel nejpozději do 14 pracovních dnů po podepsání předávacího protokolu Zhotoviteli ohledně příslušné předané části Studie písemně námitky, má se za to, že Objednavatel takto předanou část Studie odsouhlasil, tato skutečnost má vliv na plynutí lhůt pro plnění navazujících Výkonových fází, jak je popsáno výše v odstavci 1 tohoto článku.
5. Objednavatel nemá právo odmítnout převzít Studie pouze pro ojedinělé drobné vady, které samy o sobě ani ve spojení s jinými nebrání jejímu užítí ani zhotovení Stavby, ani užítí Studie podstatným způsobem neomezují.
6. Lhůty uvedené výše v odstavci 1 tohoto článku se dále prodlužují o dobu, po kterou Zhotovitel objektivně nemohl pracovat na přípravě Studie z důvodu, že Objednavatel neposkytoval ani přes písemnou výzvu potřebnou součinnost.

7. Zhotovitel je povinen provést Studii a další úkony na svůj náklad a na své nebezpečí v termínech stanovených výše v odstavci 1 tohoto článku Smlouvy. Zhotovitel může Studii nebo její dílčí část provést ještě před stanoveným termínem.

## V. CENA

1. Celková cena za zpracování Studie a provedení dalších výkonů dle článku III. této Smlouvy byla stanovena na základě nabídky Zhotovitele a činí **celkem 980.000,00 Kč bez DPH** tj. 1.185.800,00 Kč Kč vč. DPH.
2. Celková cena za provedení jednotlivých fází je stanovena následovně:

1.1	Cena za odvedení výkonů dle fáze 1 je	926.000,00 Kč
1.2	Cena za odvedení výkonů dle fáze 2 je	54.000,00 Kč
3. DPH bude fakturována v zákonem stanovené výši 21 %. Dojde-li kdykoliv během trvání smluvního vztahu podle této smlouvy k úpravě daňových sazeb, bude tato změna promítnuta do Celkové ceny.
4. Sjednaná cena je konečná, zahrnuje veškeré práce a dodávky, poplatky a jiné náklady nezbytné pro řádné a úplné provedení díla.
5. Ve sjednané ceně nejsou zahrnuty správní poplatky vyplývající ze zákona o správních poplatcích.
6. Změna ceny díla je možná jen na základě změny obsahu nebo rozsahu díla ze strany Objednavatele. Změna rozsahu nebo obsahu díla musí být sjednána písemným dodatkem k této Smlouvě, podepsaným oprávněnými zástupci obou smluvních stran, jinak Zhotoviteli právo na zaplacení víceprací nevzniká.

## VI. PLATEBNÍ PODMÍNKY

1. Smluvní strany se dohodly, že Celková cena bude Zhotoviteli Objednavatelem hrazena formou Dílčích plateb na základě faktur vystavených Zhotovitelem po odsouhlasení a předání jednotlivých fází Objednateli.
2. Podkladem pro úhradu ceny díla/dílčích plateb bude daňový doklad (faktura) vystavená zhotovitelem po řádném splnění jednotlivých fází plnění předmětu díla podle této smlouvy. Daňový doklad (faktura) je splatná do 30 kalendářních dnů od jejich doručení.
3. Zhotovitel zašle daňové doklady (faktury) vystavené dle odstavce 2 tohoto článku Objednavateli v den jejich vystavení v tištěné podobě, a to doporučeně poštou na adresu sídla Objednavatele nebo elektronicky na email [info@mc-zbraslav.cz](mailto:info@mc-zbraslav.cz). V případě pochybností o doručení daňového dokladu (faktury) Objednavateli se daňový doklad (faktura) považuje za doručenou dnem následujícím po jejím prokazatelném odeslání jedním z uvedených způsobů.
4. Zhotovitel není v prodlení s plněním jednotlivých Výkonových fází, je-li Objednavatel v prodlení s úhradou jakékoli daňového doklady (faktury) vystavené Zhotovitelem.
5. Případné vzájemně dohodnuté práce ze strany Zhotovitele jdoucí nad rámec této Smlouvy budou Zhotovitelem účtovány zvlášť po vzájemné písemné dohodě s Objednatelem.
6. Daňový doklad (faktura) bude vystavena až po řádném převzetí jednotlivých fází díla Objednavatelem na základě podepsaného protokolu o předání a převzetí jednotlivých fází díla, který bude součástí daňového doklad (faktury).

7. Faktury musí mít náležitosti obchodní listiny podle § 435 občanského zákoníku s tím, že faktury musí mít náležitosti daňového dokladu.
8. Jestliže nebude příslušná faktura obsahovat veškeré údaje dle předchozího odstavce nebo vyžadované právními předpisy pro daňový a účetní doklad, nebo pokud v ní nebudou správně uvedené údaje, je objednatel oprávněn vrátit ji zhotoviteli k opravě. V takovém případě se ruší původní doba její splatnosti a objednatel tak není v prodlení s plněním. Nová lhůta splatnosti počne běžet dnem doručení řádně opravené či nově vystavené faktury objednateli.
9. Platby budou probíhat výhradně v Kč a veškeré cenové údaje budou uváděny v Kč.

## **VII. PRÁVA A POVINNOSTI SMLUVNÍCH STRAN, SOUČINNOST**

1. Objednavatel sdělí Zhotoviteli nejpozději do 10 kalendářních dnů od podpisu této Smlouvy veškeré výchozí podmínky a požadavky na vytvoření Studie dle této Smlouvy a Zhotovitel písemně potvrdí Objednavateli, že byl seznámen se všemi podmínkami a požadavky na vytvoření Studie.
2. Objednatel se zavazuje, že po dobu zpracování díla poskytne Zhotoviteli veškerou nezbytnou součinnost, spočívající zejména v předání doplňujících podkladů v průběhu plnění této smlouvy. Součinnost zahrnuje zejména řešení majetkoprávních vztahů a aktivní účast při jednání s orgány státní správy, správci technických sítí a právníckými a fyzickými osobami. Zhotovitel se zavazuje poskytnout součinnost k písemné žádosti Objednatele bezodkladně, nejpozději do tří pracovních dnů.
3. Zhotovitel Objednavateli průběžně předkládá výsledky své práce v podobě rozpracovaných výkresů vztahujících se k vytvoření Studie ke konzultaci. Objednavatel má právo k předloženým materiálům dávat své připomínky. O předložení materiálů Objednavateli bude pořízen písemný zápis. Objednavatel se zavazuje vyjádřit se k Zhotovitelem předloženým materiálům nejpozději do 14 pracovních dnů od jejich předložení.
4. Zhotovitel je povinen akceptovat všechny Objednatelovi připomínky a návrhy v případě, že tyto připomínky a návrhy nejsou v rozporu s právními předpisy, Závaznými technickými normami nebo stanovisky příslušných orgánů veřejné správy a byly uplatněny v souladu s odstavcem 3 tohoto článku.
5. Zhotovitel je povinen mít po celou dobu provádění díla dle této Smlouvy uzavřenu pojistnou smlouvu u České podnikatelské pojišťovny a.s., č. smlouvy: 0022719920 ze dne 13.11.2015 ve výši 5.000.00,00 Kč na pojištění profesní odpovědnosti. Zhotovitel se zavazuje předat Objednateli jednu kopii pojistné smlouvy spolu ke dni podpisu této smlouvy.
6. Zhotovitel je dále povinen vyhovět Objednateli v případě jeho rozhodnutí uzavřít s ním dodatek k této Smlouvě na vypracování dokumentace změn, dalších fází, případně dalších výkonů Zhotovitele, za předpokladu dohody smluvních stran o předmětu takového dodatku a odměně za tyto dodatečné činnosti.

## **VIII. ODPOVĚDNOST ZA VADY DÍLA**

1. Zhotovitel odpovídá za to, že Studie má v době předání Objednateli vlastnosti stanovené obecně závaznými předpisy, Závaznými technickými normami vztahujícími se na provádění díla dle této Smlouvy, popř. vlastnosti obvyklé. Dále Zhotovitel odpovídá za to, že Studie je kompletní, splňuje určenou funkci a odpovídá požadavkům sjednaným ve Smlouvě.

2. Smluvní strany si sjednávají záruku za jakost díla. Záruční doba díla začíná běžet dnem předání díla objednateli a činí 36 měsíců. Zárukou za jakost díla se rozumí, že bude po celou dobu záruční lhůty způsobilé k použití pro obvyklý účel nebo, že si zachová obvyklé vlastnosti. Záruka za jakost se nevztahuje na případné změny nebo požadavky na dopracování díla, vyvolané změnou obecně závazných předpisů v průběhu trvání záruční doby.
3. Zhotovitel neodpovídá za vady Studie, které byly způsobeny pokyny danými mu Objednavatelem, za podmínky, že Objednavatele na jejich nevhodnost písemně upozornil a Objednavatel i přesto na plnění takových pokynů písemně trval.
4. Objednavatel je povinen předanou Studií prohlédnout či zajistit její prohlídku co nejdříve po jejím převzetí.
5. Objednavatel je povinen vady Studie u Zhotovitele písemně uplatnit bez zbytečného odkladu poté, kdy je zjistil nebo měl zjistit. Práva Objednavatele z titulu skrytých vad, které měla Studie v době jejího předání Objednavateli, zanikají, nebyla-li Objednavatelem uplatněna ve lhůtě dle předchozí věty, nejpozději však do 3 let od převzetí Studie.
6. Zhotovitel nenese odpovědnost za vady stavby realizované podle Studie, neprokáže-li Objednavatel, že vada stavby má původ ve vadě této Studie.
7. V případě oprávněných a řádně uplatněných vad díla má Objednavatel podle charakteru a závažnosti vady právo dle svého uvážení požadovat:
  - odstranění vady opravou nejpozději do 14 dnů, je-li to možné,
  - přiměřenou slevu z Celkové odměny.
8. Objednavatel je povinen Zhotoviteli sdělit volbu svého nároku z vad dle odstavce 6 tohoto článku ihned při uplatnění těchto vad. K dodatečným změnám volby nároku je třeba souhlas Zhotovitele.
9. Neodstraní-li Zhotovitel vytykanou vadu ani po předchozím písemném upozornění, je Objednavatel oprávněn odstranit vadu sám anebo prostřednictvím 3. osoby, a to na náklad Zhotovitele.

## **IX. VLASTNICKÁ A AUTORSKÁ PRÁVA, LICENČNÍ UJEDNÁNÍ**

1. Vlastnické právo k jednotlivým Částem Díla a veškerým dokumentům, předaným Zhotovitelem Objednateli na základě Smlouvy, nabývá okamžikem jejich předání Zhotovitelem Objednatel.
2. K výsledkům činnosti Zhotovitele v souvislosti s plněním Smlouvy, které jsou autorským dílem ve smyslu ust. § 2 zákona č. 121/2000 Sb., o právu autorském, o právech souvisejících s právem autorským a o změně některých zákonů (autorský zákon), ve znění pozdějších předpisů, Zhotovitel ve smyslu ust. § 2634 občanského zákoníku poskytuje k takovému autorskému dílu jako celku nebo i k jeho jednotlivým částem ke dni vzniku takového autorského díla Objednateli oprávnění jej užit – licenci, a to výhradní, neodvolatelnou, umožňující všechny způsoby užití autorského díla, potřebné pro naplnění účelu Smlouvy a pokračování plnění navazujících na tuto Smlouvu, a v množstevním rozsahu tomuto účelu přiměřenému, s územním rozsahem vymezeným územím České republiky a časovým rozsahem omezeným na dobu trvání majetkových autorských práv k autorskému dílu. Součástí licence je neomezené oprávnění Objednatele provádět i bez odsouhlasení autorem jakékoliv modifikace, úpravy, změny autorského díla a dle svého uvážení do něj zasahovat, zapracovávat do dalších autorských děl, zařazovat do databází apod., a to přímo nebo prostřednictvím třetích osob. Objednatel je bez potřeby jakéhokoliv dalšího svolení Zhotovitele oprávněn udělit třetí osobě podlicenci k užití autorského díla nebo svoje oprávnění k užití autorského díla třetí osobě postoupit, avšak pouze za předpokladu, že tím bude docházet k užití autorského díla v souladu s účelem, pro který bylo autorské dílo vytvořeno. Pro vyloučení



pochybností platí, že cena veškerých licencí poskytnutých na základě tohoto článku je již zahrnuta v Ceně Díla. Objednatel či jeho právní nástupce nejsou povinni licenci využít.

3. Objednatel i zhotovitel jsou oprávněni užít dílo pro potřeby marketingu, pro potřeby prezentace díla veřejnosti, k výstavám či jednotlivě u třetích osob v jakékoliv formě zachycené na jakémkoliv nosiči. Zhotovitel je oprávněn užít díla a fotografií realizované stavby pro potřeby prezentace. Objednavatel je povinen zhotoviteli umožnit přístup do stavby po jejím dokončení za účelem pořízení těchto fotografií.
4. V případě licence dle předcházejících odstavců této smlouvy se Zhotovitel s ohledem na význam a způsob použití výslovně zřídá práva licenční smlouvu vypovědět dle ust. § 2370 občanského zákoníku a práva odstoupit od licenční smlouvy pro změnu přesvědčení dle ust. § 2382 občanského zákoníku. Účinnost licence trvá i po skončení účinnosti této smlouvy, nedohodnou-li se smluvní strany jinak formou uzavření písemného dodatku k této smlouvě.
5. Odměna za poskytnutí, zprostředkování nebo postoupení licence k autorskému dílu je zahrnuta v ceně za zpracování díla dle čl. V odst. 1 této smlouvy.
6. Ochrana autorských práv se řídí platným zněním autorského zákona a veškerými mezinárodními dohodami o ochraně práv k duševnímu vlastnictví, které jsou součástí českého právního řádu.

## **X. SANKCE**

1. Pokud Zhotovitel zaviněně nedodrží termíny plnění jednotlivých Výkonových fází, jak jsou stanoveny v článku IV. této smlouvy, zaplatí Objednavateli na jeho písemnou výzvu za každý započatý den prodlení s takovým plněním smluvní pokutu ve výši 0,05 % z odměny připadající na příslušnou Výkonovou fázi.
2. Pokud je Zhotovitel v prodlení s úhradou jakékoli části Celkové odměny, zaplatí Zhotovitel smluvní pokutu ve výši 0,05 % z dlužné částky za každý den prodlení.
3. Je-li Zhotovitel v prodlení s odstraněním vad, uhradí Objednavateli smluvní pokutu ve výši 500,- Kč za každý den prodlení s odstraněním vady.
4. Úhradou smluvní pokuty není dotčen nárok na náhradu škody.

## **XI. DOBA TRVÁNÍ A MOŽNOST UKONČENÍ SMLOUVY**

1. Tato Smlouva se uzavírá na dobu neurčitou. Tuto smlouvu lze ukončit vzájemnou dohodou smluvních stran, odstoupením od smlouvy nebo výpovědí.
2. Každá ze smluvních stran je oprávněna od této Smlouvy odstoupit v případě podstatného porušení povinností druhou smluvní stranou. Odstoupení musí být učiněno písemně a je účinné okamžikem jeho doručení druhé smluvní straně. Za podstatné porušení povinností se pro účely této smlouvy považuje zejména:
  - a) prodlení Objednavatele s poskytnutím součinnosti, jak je tato definována v článku VI.2 této smlouvy, po dobu delší než 30 dní,
  - b) prodlení Objednavatele s úhradou jakékoli Dílčí platby po dobu delší než 30 dní,
  - c) prodlení Zhotovitele s předáním jakékoli části Projektové dokumentace po dobu delší než 30 dní.
3. Zhotovitel je dále oprávněn od Smlouvy odstoupit v případě, že Objednavatel trvá na pokynech, na jejichž nevhodnost ho Zhotovitel upozornil, pokud dodržení takových pokynů brání realizaci díla či se zásadně rozchází s dříve formulovanými zásadami spolupráce.

4. Každá ze smluvních stran je oprávněna tuto Smlouvu vypovědět bez uvedení důvodu, za podmínek stanovených níže v tomto článku. Výpovědní doba činí 30 dní a počíná běžet okamžikem doručení písemné výpovědi druhé smluvní straně.
5. Smlouvu je možné vypovědět vždy jen ke konci konkrétní Výkonové fáze. Koncem výkonové fáze se pro účely tohoto ustanovení rozumí pro Zhotovitele splnění všech povinností v rámci jednotlivých výkonových fází a pro Objednavatele úplné zaplacení ceny dle článku IV. této Smlouvy.
6. Odstoupením od smlouvy nezaniká právo na uplatnění sankce.

## **XII. ZÁVĚREČNÁ USTANOVENÍ**

1. Tato smlouva se řídí českým právním řádem, zejména zákonem č. 89/2012 Sb., občanským zákoníkem, zákonem č. 121/2000 Sb., autorským zákonem a zákonem č. 183/2006 Sb., stavebním zákonem.
2. Tato smlouva představuje úplnou a ucelenou dohodu smluvních stran, která nahrazuje všechna předchozí ujednání, dohody či smlouvy, ať písemné či ústní, ohledně totožného předmětu plnění.
3. Stane-li se některé ustanovení této smlouvy neplatným, neúčinným či nevykonatelným, platnost, účinnost a vykonatelnost ostatních ustanovení smlouvy tím není dotčena. Smluvní strany se zavazují takové neplatné, neúčinné či nevykonatelné ustanovení nahradit tak, aby účelu smlouvy bylo dosaženo.
4. Jakékoli změny či dodatky ke smlouvě musí být vyhotoveny v písemné formě a podepsány oběma smluvními stranami.
5. Tato smlouva je vyhotovena ve dvou stejnopisech, přičemž každá smluvní strana obdrží po jednom z nich.
6. Smluvní strany výslovně sjednávají, že uveřejnění této smlouvy v registru smluv dle zákona číslo 340/2015 Sb., o zvláštních podmínkách účinnosti některých smluv, uveřejňování těchto smluv a o registru smluv (zákon o registru smluv) zajistí Městská část Praha – Zbraslav.
7. Smluvní strany prohlašují, že skutečnosti uvedené v této smlouvě nejsou obchodním tajemstvím ve smyslu § 504 zákona č. 89/2012 Sb., občanský zákoník, a udělují souhlas k jejich užití a zveřejnění bez stanovení jakýchkoliv dalších podmínek.
8. Tato smlouva nabývá účinnosti nejdříve dnem zveřejnění v registru smluv dle zákona číslo 340/2015 Sb., o zvláštních podmínkách účinnosti některých smluv, uveřejňování těchto smluv a o registru smluv (zákon o registru smluv).
9. Smluvní strany prohlašují, že si tuto smlouvu před podpisem přečetly, jejímu obsahu porozuměly a že uzavření smlouvy tohoto znění je projevem jejich pravé, svobodné a vážné vůle. Na důkaz toho připojují vlastnoruční podpisy.

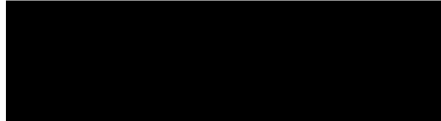
V Praze – Zbraslavi

Za objednavatele:



Mgr. Kateřina Pavlíková  
Starostka MČ Praha- Zbraslav

Za zhotovitele:



Ing. arch. Michal Bernadt  
jednatel monom works s.r.o.



## **Příloha č. 1 k zadávacím podmínkám VZMR na zpracování**

Architektonická a urbanistická studie

Základní umělecká škola Praha – Zbraslav včetně řešení okolí

### **O škole**

ZUŠ Praha - Zbraslav má dlouholetou tradici sahající do roku 1949 a řadí se mezi nejstarší svého druhu v Praze. Už od počátku se snaží neustále rozšiřovat a zdokonalovat své umělecké působení. V současnosti zde vyučuje dvacet kvalifikovaných pedagogů, kteří se věnují více než čtyřem stovkám žáků. Učebny v budově školy jsou standardně vybaveny kvalitními hudebními nástroji i zvukovou technikou, nechybí ani prostorný taneční sál a náležitě zařízená výtvarná třída.

Naši žáci se pravidelně umisťují na předních příčkách domácích i mezinárodních soutěží, řada absolventů nastoupila profesionální uměleckou dráhu. I přes tyto úspěchy ale hlavní pozornost věnujeme dětem bez profesionálních ambicí a probouzíme v nich kladný vztah k umění. Díky přátelskému prostředí je o studium na naší škole velký zájem již po mnoho generací.

Kromě samotné výuky se škola významným způsobem podílí i na zbraslavském kulturním dění. Pořádá množství koncertů, vystoupení a výstav, k čemuž využívá zejména prostory Městského domu, Divadla Jana Kašky i Zbraslavského zámku. Také se aktivně účastní akcí organizovaných Městskou částí Praha-Zbraslav, jako jsou např. Zbraslavské Vánoce nebo Slavnosti Elišky Přemyslovny. Na jaře se též pravidelně zapojuje do celostátního happeningu ZUŠ Open.

Činnost školy se však neomezuje jen na naši obec. Významnější reprezentativní akce se konají v centru Prahy, například v Českém muzeu hudby, na Konzervatoři Jana Deyla či v Zrcadlové kapli Klementina. ZUŠ Praha-Zbraslav také dlouhodobě spolupracuje s několika spřátelenými mimopražskými i zahraničními uměleckými školami.

### **O záměru**

Aktuální stavebně-technický stav budovy neodpovídá významu školy pro městskou část a širší okolí ani potřebám kapacity školy. Nezanedbatelný je rovněž obtížně řešitelná bariérovost budovy, kdy škola může jen obtížně vyhovět potřebám dětí a návštěvníků s omezenými pohybovými schopnostmi.

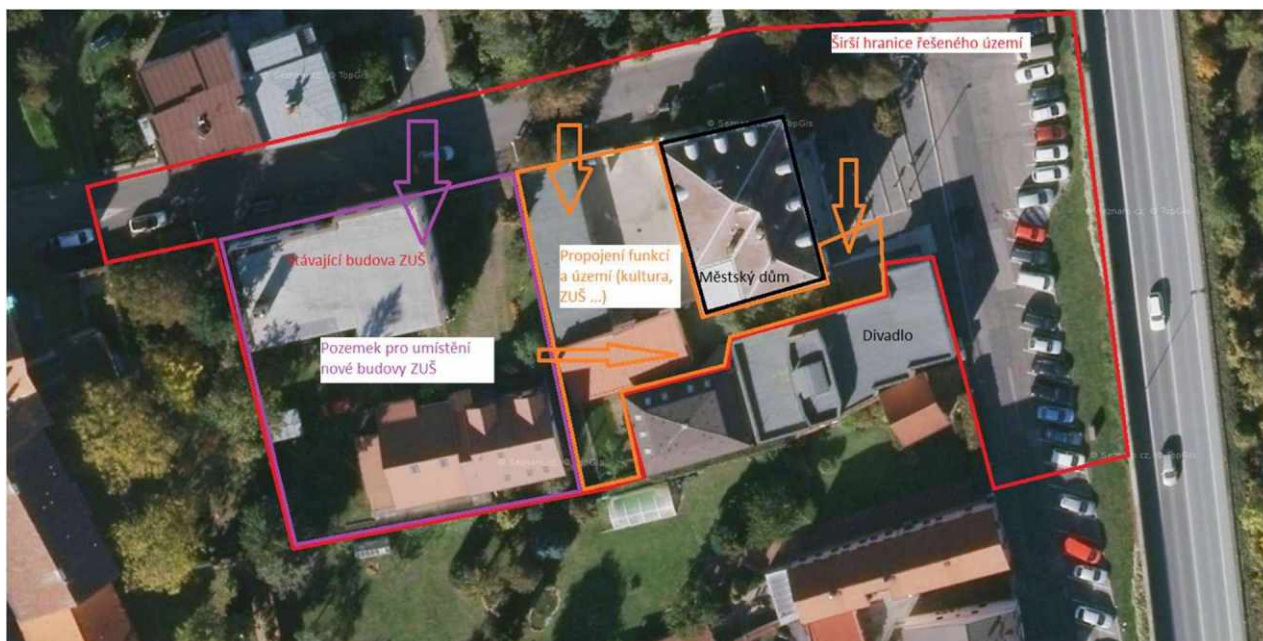
Škola je situována do zajímavé lokality dolní, historické části Zbraslavi, do které však dnešní budova nijak vzhledově nezapadá. Zároveň jsou v širším řešeném území, viz obrázek níže, patrné bariéry v propojení objektů s obdobnou či návaznou aktivitou (Městský dům s knihovnou či divadlo).

Ambicí MČ Praha – Zbraslav je vytvořit celkovou koncepci řešení území (s využitím či inspirací dříve zpracovaných materiálů) ulice Opata Konráda a části ulice U Malé řeky, do které bude umístěna nová budova ZUŠ Praha – Zbraslav.

Cílem záměru, v případě této studie, je kvalitní, soudobé architektonické ztvárnění nové budovy, která bude jednak inspirací pro své žáky a učitele a také bude udržitelnou, nízkoenergetickou budovou. Cílem je tedy efektivní budova s kvalitní architekturou.

V jejím bezprostředním okolí je cílem studie zajistit smysluplné propojení území a případně doplnění území o související aktivity s přílehlými budovami a jejich funkcemi.

Zásadním požadavkem je zachování provozu stávající budovy do doby zprovoznění nového objektu.



### Základní umělecká škola pro 500 žáků

- 4 obory (hudební, výtvarný, taneční, literárně dramatický)
- 23 pedagogů, 3 nepedagogičtí pracovníci
- Umístění: viz obr výše ve fialové vymezeném prostoru, v němž žádný z objektů nemusí být respektován

Budova Základní umělecké školy bude bezbariérově přístupná a jednoduchá pro orientaci. V rámci ZUŠ bude navržen sál s možností samostatného vstupu s podiem. Tento sál bude sloužit širší veřejnosti a musí být provozně oddělen od výukových prostor školy. Součástí budovy by mohla být možnost využití exteriéru, popř. i pobytových střeš pro výuku v exteriéru.

### Rámcové požadavky na novou budovu ZUŠ

#### Základní členění objektu:

- Společné prostory
- Víceúčelový sál s pódium – 100-110 návštěvníků
- Hudební obor – 13 tříd
- Taneční obor – 1 sál se zázemím
- Výtvarný obor – 1 třída se zázemím
- Literárně dramatický obor a sborový zpěv – 1 třída
- Hudební nauka – 1 třída pro 20 dětí
- Vedení školy
- Sborovna
- Technické zázemí

#### Obecné požadavky:

- Vstupní prostor do budovy – dostatečně velký pro čekající rodiče + recepce
- Šatny jsou řešeny v rámci jednotlivých oborů
- Vstup do koncertního sálu z venkovních prostor i ze školy
- Využití zahrady
- Vztah budovy k veřejnému prostoru, fungování v rámci vazeb v okolí

- Výtah = bezbariérové užívání
- Prostorová akustika sálů
- Akustická izolace tříd
- Foyer před sálem se zázemím cateringu pro případ společenských akcí
- Tech. vybavení koncertního sálu – zvuk, světelný park
- Tech. vybavení 1 tanečního sálu – světelný park
- Parking (K+R, zaměstnanci a návštěvníci sálu)
- Technické a skladové zázemí školy, úklid

Případné podrobnosti zadání a popis fungování školy bude prodiskutován na úvodním jednání k projektu, kterého se zúčastní vyjma zástupce Zadavatele i ředitel ZUŠ.

### **Městský dům, divadlo a knihovna**

V řešeném území se nachází objekty s funkcemi blízkými ZUŠ. V minulosti byly zpracovány různé koncepční dokumenty, které dostane zpracovatel studie k dispozici. V celkovém řešení lokality budou zohledněny následující vstupy:

- Zhoršující se stavebně-technický stav budovy Městského domu,
- Nevyhovující prostory pro výstavy a obdobné akce,
- Nevyhovující (objemově i funkčně) prostory Městské knihovny,
- Celkový ráz lokality (nesourodost objektů a jejich vazeb).

Prostorové potřeby knihovny jsou nastíněny v “Ideové studii rekonstrukce Městského domu ve Zbraslavi” (Ing.arch. Tomáš Hořava, 2021), nicméně tato studie nemohla zohlednit změnu v přístupu k řešení nevyhovujícího stavu objektu ZUŠ. Proto tato studie může sloužit pouze jako definice požadavků na městskou knihovnu z pohledu její nedostatečné kapacity (rozšíření z dnešních 131 m<sup>2</sup> na 314 m<sup>2</sup>). Zároveň doplňujeme, že zůstává neměnným faktem, že objekty dnešních garáží nejsou limitem pro autorský návrh.

Ve studii bude ideově navrženo řešení změny dispozice Městského domu a návrh nové Městské knihovny v definované lokalitě, popř.jiný autorem navržený způsob řešení výše definovaných nedostatků.

### **Náležitosti**

Dílo bude v první fázi rozpracováno ve variantách, které budou prezentovány Zadavateli a řediteli ZUŠ. Po společném výběru varianty, bude tato dopracována do finální podoby.

Autorská práva za dílo budou kompletně předána Zadavateli.

Předpokládané minimální výstupy studie:

- Variantní návrh v situačním uspořádání ve vhodném měřítku
- Finální návrh:
  - o Celková situace řešení
  - o Stavební program a orientační odhad stavebních nákladů
  - o Popis a zdůvodnění návrhu, širší vztahy
  - o Koncepce energetické soběstačnosti budovy
  - o Vizualizace

### **Termín zpracování:**

Variantní hmotový návrh	do 1 měsíce od podpisu SoD
Koncept studie	do 3 měsíců od podpisu SoD
Čistopis studie	do 1 měsíce od připomínek ke konceptu

**Podklady:**

1. Geodetické zaměření městského domu
2. Dokumentace stávajícího stavu městského domu
3. Průzkumy a návrh sanace (Projekce CZ)
4. Ideová studie rekonstrukce Městského domu ve Zbraslavi (Ing.arch. T.Hořava)
5. Parter mezi městskými domy (Ing.arch. N. Ratočka Pevná)



## Doložka z konverze dokumentu do listinné podoby – na žádost

Dokument Smlouva o dílo ZUŠ architektonická studie.pdf vznikl převedením elektronického dokumentu do listinného dokumentu pod pořadovým číslem 156043836-281879-230328104355. Vzniklý dokument obsahem odpovídá vstupnímu dokumentu. Počet stran dokumentu: 12

Vstupní dokument byl:

podepsán kvalifikovaným elektronickým podpisem. Ověření podpisu 28.03.2023 10:44:22. Podpis byl shledán platným a integrity dokumentu nebyla porušena nebo jinak změněna. Ověření platnosti kvalifikovaného certifikátu pro elektronický podpis bylo provedeno vůči zveřejněnému seznamu zneplatněných certifikátů vydanému k datu 28.03.2023 10:09:13. Údaje o kvalifikovaném elektronickém podpisu: číslo kvalifikovaného certifikátu pro elektronický podpis 01 5B 25 80, který byl vydán kvalifikovaným poskytovatelem služeb vytvářejících důvěru PostSignum Qualified CA 4, Česká pošta, s.p. pro podepisující osobu Mgr. Kateřina Pavlíková, 61, Městská část Praha-Zbraslav. Elektronický podpis nebyl označen časovým razítkem.

podepsán zaručeným elektronickým podpisem založeným na certifikátu vydaném kvalifikovaným poskytovatelem. Ověření podpisu 28.03.2023 10:44:22. Podpis byl shledán platným a integrity dokumentu nebyla porušena nebo jinak změněna. Ověření platnosti certifikátu bylo provedeno vůči zveřejněnému seznamu zneplatněných certifikátů vydanému k datu 28.03.2023 10:09:13. Údaje o zaručeném elektronickém podpisu: číslo kvalifikovaného certifikátu 01 5C 72 11, který byl vydán kvalifikovaným poskytovatelem PostSignum Qualified CA 4, Česká pošta, s.p. pro podepisující osobu Ing.arch. Michal Bernart, 2, monom works s.r.o.. Elektronický podpis nebyl označen časovým razítkem.

Podpis č. 1 je vizualizován v dokumentu. Podpis č. 2 je vizualizován v dokumentu.

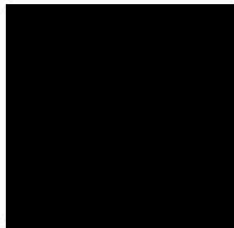
Konverzi provedl subjekt: Městská část Praha-Zbraslav, IČ: 00241857

Pracoviště: Městská část Praha-Zbraslav

Datum vyhotovení: 28.03.2023

Jméno, příjmení a podpis úředníka

Otisk úředního razítka:



156043836-281879-230328104355

### Poznámka:

*V době od uveřejnění seznamu zneplatněných certifikátů, vůči kterému byla ověřována platnost certifikátu 01 5C 72 11, do provedení konverze dokumentů mohlo dojít k zneplatnění certifikátu.*

*V době od uveřejnění seznamu zneplatněných certifikátů, vůči kterému byla ověřována platnost certifikátu 01 5B 25 80, do provedení konverze dokumentů mohlo dojít k zneplatnění certifikátu.*

*Konverzí dokumentu se nepotvrzuje správnost a pravdivost údajů obsažených v dokumentu a jejich soulad s právními předpisy. Kontrolu doložky lze provést v centrální evidenci doložek na adrese <https://www.czechpoint.cz/overovacidolozky>.*