

Servisní inominátní smlouva o provádění služeb
Na „Provádění servisu a oprav služebních dopravních prostředků (motorových vozidel)
Krajského ředitelství policie hl. m. Prahy“

Čl. I.

Smluvní strany

1) Poskytovatel:

AUTO PAPOUŠEK, s.r.o.

se sídlem: Reinerova 811/5, 163 00 Praha 6
IČO: 480 28 321
DIC: CZ48028321
zapsaný: v obchodním rejstříku vedeném Městským soudem v Praze,
oddíl C, vložka 14472
zastoupený: [REDACTED]
bankovní spojení: [REDACTED]
číslo účtu: [REDACTED]
telefon: [REDACTED]
e-mail: [REDACTED]

(dále jen „poskytovatel“)

2) objednatel:

Česká republika – Krajské ředitelství policie hlavního města Prahy

se sídlem: Praha 4 (Nusle), Kongresová 2, PSČ 140 00
IČO: 751 51 472
DIC: CZ75151472
zastoupená: [REDACTED]
adresa: Česká republika - Krajské ředitelství policie hlavního města
Prahy
Poštovní přihrádka 122
110 01 Praha 1
bankovní spojení: [REDACTED]
číslo účtu: [REDACTED]
tel: [REDACTED]
fax: [REDACTED]
e-mail: [REDACTED]

(dále jen „objednatel“)

uzavírají

podle ustanovení § 6, 25 zákona č. 134/2016 Sb., o zadávání veřejných zakázek, ve znění
pozdějších předpisů v souladu s ustanovením § 1746 odst. 2 a následně podle zákona č. 89/2012 Sb.,
občanský zákoník, ve znění pozdějších předpisů, (dále jen „OZ“)

tuto servisní inominátní smlouvu o provádění služeb

Článek 1 Úvodní preambule

- 1.1. Tato smlouva je uzavřena na základě výsledku výběrového řízení k Veřejné zakázce s poskytovatelem, jehož nabídka byla v rámci Zadávacího řízení vyhodnocena jako nejvýhodnější.
- 1.2. Smluvní strany prohlašují, že osoby podepisující tuto smlouvu jsou k tomuto úkonu oprávněny.
- 1.3. Smluvní strany dále prohlašují, že jsou oprávněny tuto smlouvu uzavřít a vykonávat práva a plnit povinnosti z ní vyplývající.
- 1.4. Objednatel je ústředním orgánem státní správy pro vnitřní věci dle § 12 odst. 1 zákona č. 2/1969 Sb., o zřízení ministerstev a jiných ústředních orgánů státní správy České republiky, ve znění pozdějších předpisů.
- 1.5. Objednatel provedl dle zákona č. 134/2016 Sb., o zadávání veřejných zakázkách, v platném znění (dále jen „ZZVZ“) zadávací řízení k veřejné zakázce vedené pod názvem „**Provádění oprav a servisu služebních dopravních prostředků (motorových vozidel) KŘP hl. m. Prahy**“ (dále jen „Zadávací řízení“), evidované u objednatele pod č. j.: KRPA-340407/ČJ-2022-0000VZ-II (dále jen „Veřejná zakázka“).

Článek 2 Předmět plnění

- 2.1. Předmětem plnění veřejné zakázky je **zabezpečení servisu a oprav** (dále jen „servis“) **669 ks vozidel - služebních dopravních prostředků**, (dále jen SDP) viz příloha č. 1 smlouvy na pracovištích poskytovatele. Počty a typy automobilů se mohou v průběhu plnění veřejné zakázky měnit v souvislosti s vyražením z provozu popř. nákupem nových vozidel dle aktuální potřeby.

Konkrétně se jedná o služby:

- komplexní zajištění průběžných opravárenských prací, záručního a pozáručního servisu v souladu s postupy pravidly záručními podmínkami a s využitím technických prostředků stanovených nebo doporučených výrobcem vozidla,
- provádění pravidelných servisních prohlídek, oprav po dopravních nehodách.
- provádění běžných oprav, oprav a výměn motorů, převodových skříní a náprav,
- v omezeném počtu o zajištění a provedení emisní zkoušky a STK vozidel.

V jednom pracovním dni může dojít k přistavení dvaceti (20) kusů SDP

- 2.2. Požadavky objednavatele na provádění servisu
 - 2.2.1 Servis SDP bude prováděn na základě jednotlivých specifikovaných objednávek. Zjištěné závady, neuvedené v objednávce, budou konzultovány a odsouhlaseny oprávněným pracovníkem objednatele.
 - 2.2.2 Servis SDP bude zahájen bez zbytečného odkladu.
 - 2.2.3 Objednatel požaduje provedení standardní servisní prohlídky do druhého dne.
 - 2.2.4 V případech, kdy se při standardní servisní prohlídce, odstraňují zjištěné běžné závady, se termín prodlužuje na tři (3) dny, po odsouhlasení oprávněným pracovníkem objednatele.

- 2.2.5 Běžná oprava zahrnuje opravu jednotlivých skupin, podskupin a součástí vozidla, například brzdy, tlumiče. S oboustranným odsouhlasením nákladů opravy se zároveň stanoví předpokládaný termín dokončení opravy, v rozmezí pěti (5) až deseti (10) pracovních dnů.
- 2.2.6 Při opravách SDP většího rozsahu, tj. celkových skupin – motor, převodovka, spojka, řízení, nápravy, se stanoví rozsah prováděných oprav. Vyčíslí se odhadované finanční náklady na opravu. S oboustranným odsouhlasením nákladů opravy se zároveň stanoví předpokládaný termín dokončení opravy, v rozmezí šestnácti (16) až jednadvaceti (21) pracovních dnů.
- 2.2.7 Při opravách SDP po dopravní nehodě, se vyčíslí odhadované finanční náklady na opravu a rozsah prováděné opravy pro pojistné řešení dopravní nehody. Lhůta dokončení opravy se stanoví podle rozsahu a závad způsobených dopravní nehodou. Finanční náklady na opravu se následně oboustranně odsouhlasí, rovněž i termín dokončení opravy vozidla.
- 2.2.8 Objednatel připouští provedení opravy jednotlivého SDP poddodavatelem. Za opravu u poddodavatele ručí výlučně poskytovatel a odpovídá za její efektivnost a hospodárnost.
- 2.2.9 Objednatel požaduje od poskytovatele, aby montoval do SDP originální nebo certifikované (kvalitativně rovnocenné) náhradní díly (ND) dle specifikace uvedené a popsané v *příloze č. 3*. Současně objednatel požaduje od poskytovatele dodržovat postupy stanovené výrobcem vozidla. Pro splnění výše uvedených požadavků objednatel požaduje, aby poskytovatel disponoval minimálně následujícím technickým vybavením, tj.:
- minimálním počtem zvedáků na pracovišti, které budou určeny výhradně pro potřeby SDP Krajského ředitelství policie hl. m. Prahy (dále jen KŘP) hl. m. Prahy) v počtu deseti (10) kusů,
 - speciálním nářadím předepsaným výrobcem vozidla, minimálně pro tovární značku vozidla Škoda, včetně diagnostických přístrojů pro čtení závad řídicích jednotek, měření geometrie náprav s možností ukládat naměřená data a dalších přístrojů na zjišťování závad, servis a opravy dalších částí vozidel (např. přístroj na zkoušení tlumičů, kontrolu a plnění klimatizací, geometrií, ADAS diagnostický a kalibrační systém asistenčních systémů).

Článek 3

Doba a místo plnění

3.1. Doba plnění:

ode dne nabytí účinnosti smlouvy do 31. 12. 2026 nebo do vyčerpání finančního limitu, který činí 34 000 000,- Kč s DPH.

3.2. Místo plnění: Servisní střediska poskytovatele.

Článek 4

Podmínky provádění

- 4.1 Uvedená vozidla jsou v kategorii vozidel s právem přednosti jízdy. Z důvodů vysoké náročnosti provozu, kdy jsou vozidla až extrémně namáhaná, bezpečnosti provozu, garantované životnosti a kvality ND a z důvodu hospodárnosti požaduje objednatel použití výrobcem techniky certifikovaných, homologovaných náhradních dílů nebo alternativních certifikovaných, homologovaných dílů a to maximálně za ceny výrobcem vozidel nebo výrobcem dílů doporučené. Poskytovatel je povinen písemně doložit aktuální ceny použitých náhradních dílů při fakturaci služby podle aktuálního ceníku doporučeného výrobcem.

- 4.2 V případě, že bude prováděna oprava, servisní prohlídka nebo údržba, která nebude uvedena v dohodě, zavazuje se poskytovatel účtovat jako maximální ceny náhradních dílů ceny v souladu s oficiálním ceníkem náhradních dílů příslušných zástupců firem a jejich autorizovaných servisních partnerů pro Českou republiku. Objednatel si vyhrazuje právo kontroly cen těchto originálních náhradních dílů v oficiálním ceníku a katalogu. Poskytovatel doloží písemně k faktuře ceny těchto originálních náhradních dílů z oficiálních ceníků a katalogů formou výpisu, kopie ceníku. Použití jiných než originálních náhradních dílů (demontované, repasované, alternativní apod.) je nutno vždy předem projednat s objednatelem.
- 4.3 Smluvní strany se dohodly, že cena za opravy nebo servisní úkony neuvedené v této smlouvě budou poskytovatelem předloženy k odsouhlasení a že ceny náhradních dílů a spotřebního materiálu, neuvedenými ve smlouvě, nezbytného k provedení úkonů, budou cenami v čase a místě obvyklými.
- 4.4 Všechny náhradní díly použité při provádění díla musí být schváleny pro daný účel použití a předmětné vozidlo. Poskytovatel je povinen na vyžádání předložit pověřené osobě objednatele schvalovací listiny (homologační listy, nebo jim na roveň postavené certifikáty), které jednoznačně prokazují a zaručují kvalitu a původ dodávaného náhradního dílu, a to ke všem náhradním dílům použitých při plnění díla. Náhradní díly použité při plnění díla nesmí měnit užité vlastnosti vozidel a jejich TTP (technicko-taktické parametry). Dodávané náhradní díly musí být shodné kvality a životnosti s díly dodávanými autorizovanou servisní sítí výrobce vozidla, nesmí být starší 12 měsíců od výroby z důvodu zachování užitečných vlastností (pryžový materiál, navlhnutí filtrů apod.).
- 4.5 Objednateli bude umožněn přístup ke katalogům certifikovaných, popř. alternativních certifikovaných náhradních dílů vydaných výrobcem vozidla nebo výrobcem ND, dle VIN vozidla. Současně poskytovatel umožní na vyžádání objednatele nahlédnout do platného normativu časových lhůt prací a úkonů.
- 4.6 Poskytovatel vlastní diagnostický systém aktualizovaný výrobcem a tuto aktualizaci má zajištěnou shodně s vydáním aktualizace výrobce.
- 4.7 Poskytovatel používá servisní historii, která je schopna kdykoliv doložit všechny opravy a jejich nutnost a správnost za období provádění oprav a tuto historii 2 roky po provedení opravy udržet.
- 4.8 Poskytovatel zajistí a splní svolávací akce pořádané výrobcem vozidel (zdarma).
- 4.9 Poskytovatel používá výrobcem stanovené přípravky a má přístup a používá pracovní postupy vyplývající z opravárenských manuálů vydaných výrobcem vozidel na každý typ zmíněné techniky.
- 4.10 Poskytovatel má uzavřeno pojištění na škody způsobené při své podnikatelské činnosti třetí osobě do výše minimálně 5.000 000,- Kč
- 4.11 Při předání vozidla k poskytovateli bude zpracován a oboustranně podepsán zakázkový list. Zakázkový list musí obsahovat údaje: typ vozidla, VPZ, VIN vozidla, stav tachometru, popis závady, data předání a předběžný termín splnění zakázky. Tento ZL je současně jako zápis o předání a převzetí vozidla.
- 4.12 Poskytovatel provede před opravou nebo servisní prohlídkou defektaci a stanovení předpokládané ceny opravy, servisu nebo údržby do 2 pracovních dnů od podpisu objednávky nebo od převzetí vozidla do provozovny poskytovatele v případě, že vozidlo bylo přistaveno po 2 pracovních dnech od podpisu objednávky. Objednávku zašle e-mailem objednateli na emailovou adresu [redacted]. Na základě zaslané objednávky a nacenění opravy objednatel rozhodne, v jakém rozsahu bude provedeno plnění.
- 4.13 Dle rozsahu defektovaných závad a následné stanovení předpokládané ceny úkonů a prací na vozidle má právo objednatel odmítnout realizaci zakázky. Provedení defektace je prováděno zdarma a to i v případě, že bude realizována pouze část zakázky. V případě odmítnutí realizace

- celé zakázky poskytovatel vystaví objednateli fakturu za provedení defektace, která bude účtována podle ceny za skutečně odpracovaný čas v režimu ceny za normohodinu práce.
- 4.14 Objednatel požaduje provedení standardní servisní prohlídky do druhého dne.
 - 4.15 V případech, kdy se při standardní servisní prohlídce, odstraňují zjištěné běžné závady, se termín prodlužuje na tři (3) dny, po odsouhlasení oprávněným pracovníkem objednatele.
 - 4.16 Běžná oprava zahrnuje opravu jednotlivých skupin, podskupin a součástí vozidla, například brzdy, tlumiče. S oboustranným odsouhlasením nákladů opravy se zároveň stanoví předpokládaný termín dokončení opravy, v rozmezí pěti (5) až deseti (10) pracovních dnů.
 - 4.17 Při opravách SDP většího rozsahu, tj. celkových skupin – motor, převodovka, spojka, řízení, nápravy, se stanoví rozsah prováděných oprav. Vyčíslí se odhadované finanční náklady na opravu. S oboustranným odsouhlasením nákladů opravy se zároveň stanoví předpokládaný termín dokončení opravy, v rozmezí šestnácti (16) až jednadvaceti (21) pracovních dnů.
 - 4.18 Při opravách SDP po dopravní nehodě, se vyčíslí odhadované finanční náklady na opravu a rozsah prováděné opravy pro pojistné řešení dopravní nehody. Lhůta dokončení opravy se stanoví podle rozsahu a závad způsobených dopravní nehodou. Finanční náklady na opravu se následně oboustranně odsouhlasí. Předpokládané dokončení opravy, dle dohody obou stran.
 - 4.19 Objednatel připouští provedení opravy jednotlivého SDP poddodavatelem. Za opravu u poddodavatele ručí výlučně poskytovatel a odpovídá za její efektivnost a hospodárnost.
 - 4.20 Předání, převzetí vozidel za objednatele provede pověřená osoba objednatele, přepravu vozidel k poskytovateli zabezpečí uživatel na vlastní náklady. Vozidlo bude předáván objednateli a přebíráno od poskytovatele v místě provozovny poskytovatele.
 - 4.21 Poskytovatel přiloží k faktuře zakázkový list, rozpis použitého spotřebního materiálu s cenami, rozpis cen použitých náhradních dílů s cenami doporučenými výrobcem vozidla nebo ND, kopie nebo výpis cen použitých ND a spotřebního materiálu z oficiálního aktuálního ceníku nebo katalogu výrobce, podepsanou výzvu. Rozpis provedených pracovních úkonů s časů dle platného normativu práce poskytovatel dodá objednateli na vyžádání objednatel.
 - 4.22 Vymontované, měněné náhradní díly budou po posouzení objednatelem ekologicky zlikvidovány poskytovatelem na jeho vlastní náklady, pokud si je objednatel nevyžádá zpět.
 - 4.23 Objednatel nebo pověřený odpovědný zástupce je vždy povinen před zahájením plnění předmětu Smlouvy upřesnit poskytovateli dostatečné informace a podrobnosti o požadovaném úkonu, zejména typu vozidla, které bude předmětem oprav, servisní prohlídky nebo pozáručního servisu a stručný popis projevující se závady.
 - 4.24 Jestliže při přejímce poskytnutého dílčího plnění díla budou zjištěny nedostatky a skutečnosti, které jsou v rozporu s technologickými předpisy a dokumentací výrobce, podle které bylo dílčí plnění poskytnuto, nebude dílčí plnění převzato. Zástupce objednatele není povinen převzít dílčí plnění, které vykazuje nedostatky nebo odporuje Smlouvě. O převzetí, případně nepřevzetí dílčího plnění sepíše a podepíše poskytovatel a zástupce objednatele předávací protokol. V případě nepřevzetí dílčího plnění se do předávacího protokolu uvedou důvody nepřevzetí. Nepřevzetí dílčího plnění oznámí zástupce objednatele neprodleně poskytovateli. Přejímka dílčího plnění bude provedena po odstranění nedostatků uvedených v předávacím protokolu. Vznikne-li tímto objednateli škoda, poskytovatel je povinen ji uhradit. Pokud Poskytovatel nesouhlasí, zavazuje se, že při předání poskytnutého dílčího plnění v místě plnění bude přítomna osoba pověřená statutárním orgánem poskytovatele, která bude schopna řešit případné nedostatky zjištěné při přejímce dílčího plnění služby.
 - 4.25 Dojde-li v průběhu poskytování dílčího plnění k potřebě změny oproti původně sjednanému rozsahu dílčího plnění na základě zjištění poskytovatele (dále jen „dodatečné práce“), je poskytovatel povinen o této skutečnosti neprodleně informovat zástupce objednatele a poskytování dílčího plnění přerušit. V této informaci je poskytovatel povinen současně uvést

soupis předpokládaných změn, tyto změny ocenit a podat informaci o dopadu dodatečných prací na termín poskytnutí dílčího plnění. Provedení dodatečných prací musí být odsouhlaseno zástupcem objednatele a zahrnuto do rozsahu nově zpracované objednávky na dílčí plnění. Za dodatečné práce lze pokládat pouze takové práce, které jsou objektivně doložené, jsou nezbytné ke zprovoznění zařízení, a které vyvstaly až v průběhu realizace dílčího plnění a nebyly předvídatelné před zpracováním objednávky.

- 4.26 Smluvní strany se zavazují vzájemně informovat o skutečnostech, které znemožňují, resp. podstatně omezují poskytování služby, a to nejpozději do pěti pracovních dnů od vzniku takovéto skutečnosti. Strana, u které tyto skutečnosti vznikly, se zavazuje navrhnout způsob řešení jejich odstranění.
- 4.27 Smluvní strany se dohodly, že zástupce objednatele je oprávněn provádět průběžnou kontrolu poskytování dílčího plnění v provozovně poskytovatele služby.
- 4.28 V případě ztráty technické způsobilosti poskytovatele k poskytování plnění je poskytovatel povinen neprodleně informovat objednatele a zabezpečit jiné odpovídající servisní středisko.
- 4.29 Pověřenými odpovědnými osobami objednatele za předkládání objednávek na dílčí plnění, jednání s poskytovatelem ve věcech technických a kontroly prováděných prací jsou tyto zástupci:

tel.: [redacted], mob: [redacted]
 [redacted] tel.: [redacted], mob: [redacted]
 [redacted] tel.: [redacted], mob: [redacted]
 email: [redacted]

Článek 5 Cena předmětu plnění

5.1 Smluvní cena za služby veřejné zakázky činí:

Název služeb servisu- práce	Cena 1 hod práce v Kč bez DPH	Částka DPH 21% v Kč	Cena 1 hod práce v Kč s DPH
Mechanické/diagnostické	300,00	63,00	363,00
Klempířské/karosářské	300,00	63,00	363,00
Lakýrnické	300,00	63,00	363,00
Průměrná cena za 1 hod práce v Kč	300,00	63,00	363,00

Slovy: tři sta šedesát tři korun českých včetně DPH

Nabídková cena dle této smlouvy je považována za cenu nejvýše přípustnou a nepřekročitelnou.

Smluvní cena obsahuje veškeré náklady spojené s předmětem plnění.

Úprava „smluvní ceny“ v průběhu realizace veřejné zakázky je možná pouze v případě změn daňových předpisů (změna sazby DPH).

Článek 6 Fakturační a platební podmínky

Každá jednotlivě objednaná oprava popřípadě servis bude fakturována samostatnou fakturou. Faktura musí obsahovat:

6.1 Informace o servisovaném vozidle:

- registrační značku vozidla
- typ/model vozidla
- VIN vozidla
- stav tachometru (km)
- číslo objednávky objednatele

6.2 Rozpis materiálů:

- číslo materiálu
- název materiálu
- měrná jednotka/množství (tj. ks/počet)
- cena za měrnou jednotku bez DPH
- cena za počet měrných jednotek bez DPH
- cena celkem bez DPH

6.3 Rozpis pracovních operací

- název pracovní pozice
- měrná jednotka / množství hodin/
- cena za měrnou jednotku bez DPH
- cena celkem bez DPH

6.4 Celkovou cenu za provedení servisu bez DPH a včetně DPH

6.5 Poskytovatel vypracuje, ke každé jednotlivé opravě popřípadě servisu, a spolu s fakturou zašle kopii **Zakázkového listu** potvrzenou koncovým pracovištěm (podpis a razítko pracoviště poskytovatele). **Zakázkový list musí obsahovat tyto údaje o vozidle:**

- registrační značku vozidla
- typ/model vozidla
- VIN vozidla
- datum a čas přijetí vozidla do opravy a datum předání vozidla z opravy
- stav km na tachometru při přijetí vozidla do opravy a při předání vozidla z opravy
- číslo objednávky objednavatele (pokud není uvedeno na faktuře)
- stav PHM
- popis prací /požadavky objednatele/
- předběžný termín dokončení zakázky
- odhad finančních nákladů na opravu včetně DPH

6.6 Splatnost faktury je stanovena **na 21 kalendářních dnů ode dne doručení faktury objednateli**. Faktura se považuje za uhrazenou odepsáním finanční částky z účtu objednatele ve prospěch poskytovatele.

6.7 Zálohy objednatel neposkytuje.

6.8 Faktura musí obsahovat všechny náležitosti **daňového dokladu podle § 29 č. 235/2004 Sb., o dani z přidané hodnoty**. Nebude-li faktura uvedené náležitosti obsahovat, objednatel má právo ji vrátit poskytovateli k doplnění. Při vrácení faktury bude uveden důvod vrácení. V takovém případě se přerušuje lhůta splatnosti, která začíná běžet po doručení opravené faktury objednateli.

6.9 Doručovací adresa pro písemné faktury:

Krajské ředitelství policie hl. m. Prahy
Odbor správy majetku
Automobilní oddělení

P. O. BOX 122

110 Praha 1

Elektronicky - e-mail: 

Datovou schránkou č.: rkiai5y

Článek 7.

Vlastnictví a odpovědnost za škodu

- 7.1. Vlastníkem věci, která byla poskytovateli předána k provedení díla, je po celou dobu plnění předmětu díla objednatel.
- 7.2. Převzetím vozidla do opravy poskyvatel a provádění opravy mimo prostory objednatele, je poskytovatel po dobu realizace opravy odpovědný za škodu na věcech, které jsou předmětem plnění objednávky. K přechodu odpovědnosti za škodu na vozidle dochází okamžikem předání a převzetí konkrétního typu vozidla na základě podpisu předávacího protokolu – zakázkového listu.
- 7.3. Smluvní strany se dohodly, že v případě náhrady škody se bude hradit pouze skutečná prokazatelně vzniklá škoda.

Článek 8

Záruka za jakost, vady díla a reklamace

- 8.1. Poskytovatel se zavazuje poskytovat záruku na servisní úkony po dobu **6 měsíců** od data jeho předání a poskytnutí servisní služby.
- 8.2. Poskytovatel se zavazuje poskytovat záruku na náhradní díly v délce **24 měsíců** ode dne předání a poskytnutí servisní služby
- 8.2. Reklamace u poskytovatele oznamuje objednatel písemně nebo ústně.
- 8.3. Poskytovatel je povinen se k reklamaci vyjádřit **do 5 dnů** ode dne jejího obdržení.
- 8.4. Záruka začíná běžet dnem, kdy poskytovatel předá vozidlo zpět do používání objednateli.
- 8.5. V případě zjištění vady je objednatel povinen neprodleně o této skutečnosti uvědomit poskytovatele, který je povinen opravit vadu neprodleně, nejdéle **do 30 dnů** od obdržení této výzvy.
- 8.6. V případě, že poskytovatel neodstraní oznámené vady ve stanovené lhůtě, objednatel nechá tyto vady odstranit třetí osobou a vzniklé náklady následně vyúčtuje poskytovateli odpovědnému za vady.
- 8.7. V případě neuznání reklamace Poskytovatelem má Objednatel právo nechat posoudit reklamovanou vadu jím určeným nezávislým servisem za účasti zástupce z Poskytovatele. V případě, že nezávislý soudní znalec nebo nezávislý servis v oboru zjistí, že reklamace z uplatněné vady byla oprávněná, má Objednatel nárok na úhradu nákladů spojených s tímto posouzením vady.
- 8.8. **Objednatel namátkově kontroluje vozidla po ukončení servisních prací. Kontroly provádí na svých technických ošetřovnách vozidel. V případě zjištěných nedostatků nebo rozpor s fakturovanou částkou uplatní reklamaci**

Článek 9

Smluvní pokuta a úroky z prodlení

- 8.1. Objednatel je oprávněn požadovat na poskytovateli úrok z prodlení za nedodržení termínu dodávky služby ve výši 0,05 % za každý i započatý den prodlení. Výše sankce není omezena.
- 8.2 Poskytovatel je oprávněn požadovat na objednateli úrok z prodlení za nedodržení termínu splatnosti faktury ve výši 0,05 % z oprávněně fakturované částky za každý i započatý den prodlení. Výše sankce není omezena.

- 8.3. Úrok z prodlení je splatný **do 21 kalendářních dnů** od data, kdy byla povinné straně doručena písemná výzva k jeho zaplacení oprávněnou stranou, a to na účet oprávněné strany uvedený v písemné výzvě.
- 8.4. Objednatel uplatní nárok na smluvní pokutu a její výši písemnou výzvou na adrese poskytovatele pro doručování. Smluvní pokutu hradí poskytovatel bez ohledu na to, vznikla-li objednateli škoda. Náhrada škody je vymahatelná samostatně v plné výši vedle smluvní pokuty.
- 8.5. Smluvní pokuty a úrok z prodlení hradí povinná smluvní strana bez ohledu na to, zda a v jaké výši vznikla druhé smluvní straně v této souvislosti škoda. Náhrada škody je vymahatelná samostatně vedle smluvních pokut a úroku z prodlení v plné výši.

Článek 10

Ukončení a odstoupení od smlouvy a řešení sporů

- 9.1 Ukončení této Smlouvy se řídí příslušnými ustanoveními OZ.
- 9.2 Objednatel je oprávněn odstoupit od Smlouvy v souladu s § 2106 OZ v těchto případech podstatného porušení Smlouvy nedodržování stanovených cen této Smlouvy, časem oprav a reklamací.
- 9.3 Tato Smlouva zaniká:
- uplynutím termínu, na který byla smlouva uzavřena
 - písemnou dohodou smluvních stran při vzájemném vyrovnání účelně vynaložených a věrohodně doložených nákladů ke dni zániku Smlouvy,
 - písemnou výpovědí bez udání důvodů podanou kteroukoliv ze smluvních stran. Výpovědní lhůta činí 3 měsíce a počíná běžet od prvního dne měsíce, který následuje po měsíci, ve kterém došlo k prokazatelnému doručení výpovědi druhé straně,
 - vyčerpáním finančního limitu 34.000.000,- Kč s DPH.
- 9.4 Odstoupení od Smlouvy nevylučuje vymáhání náhrady vzniklé škody a současné uplatnění smluvní pokuty případně úroků z prodlení.
- 9.5 Veškeré spory mezi smluvními stranami budou řešeny nejprve smírně.
- 9.6 Nebude-li smírného řešení dosaženo, budou spory řešeny v soudním řízení.

Článek 11

Závěrečná ustanovení

- 10.1 Tuto Smlouvu lze měnit a doplňovat jen na základě písemných číslovaných a oprávněnými zástupci podepsaných dodatků, výslovně nazvaných „Dodatek ke smlouvě“. Všechny dodatky, které budou označeny jako dodatky této Smlouvy, jsou nedílnou součástí Smlouvy. Jiné zápisy, protokoly apod. se za změnu Smlouvy nepovažují.
- 10.2 Nastanou-li u některé ze stran skutečnosti, bránící řádnému plnění závazku vyplývajícího z této Smlouvy, je povinná to ihned bez zbytečného odkladu oznámit druhé straně a vyvolat jednání zástupců pro věci smluvní.
- 10.3 Smluvní strany jsou oprávněny od této Smlouvy odstoupit písemným oznámením doručeným druhé smluvní straně v případech stanovených touto Smlouvou a/nebo obecně závaznými právními předpisy. Kromě jiných důvodů stanovených touto Smlouvou mohou obě smluvní strany od Smlouvy odstoupit zejména tehdy, pokud některá ze smluvních stran podstatným způsobem poruší smluvní podmínky.
- 10.4 Za podstatné porušení smluvních podmínek ze strany poskytovatele se pro účely této smlouvy rozumí zejména:

- a) poskytovatel poruší některou ze svých povinností stanovenou v této smlouvě nebo přílohách a nápravu nesjedná ani v přiměřené lhůtě, kterou mu k tomu objednatel písemně stanoví.
 - b) pokud poskytovatel bude provádět servis v rozporu s příslušnými ČSN, technologickými postupy a dalšími předpisy a v takové jakosti, která nezaručuje bezvadné a bezpečné užívání SDP
- 10.5 Náklady spojené s odstoupením od Smlouvy nese ta strana, která porušila smluvní podmínky.
- 10.6 Odstoupením od smlouvy není dotčen nárok objednatele na uplatnění náhrady škody a zaplacení sankcí (včetně smluvních pokut) podle této Smlouvy.
- 10.7 Obě smluvní strany prohlašují, že se seznámily s celým textem Smlouvy včetně jejích příloh a s celým obsahem Smlouvy souhlasí. Současně prohlašují, že tato Smlouva nebyla sjednána v tísní ani za jinak jednostranně nevýhodných podmínek.
- 10.8 Poskytovatel je povinen písemně oznámit objednateli, že je proti němu zahájeno insolvenční řízení podle zák. č. 182/2006 Sb., insolvenční zákon, ve znění pozdějších předpisů. V takovém případě je objednatel oprávněn odstoupit od Smlouvy a místně příslušnými orgány České republiky
- 10.9 Smluvní strany této Smlouvy se dohodly, že právní vztahy založené touto Smlouvou se budou řídit právním řádem České republiky. V souladu s ustanoveními zákona č. 340/2015 Sb., o zvláštních podmínkách účinnosti některých smluv, uveřejňování těchto smluv a o registru smluv (zákon o registru smluv), ve znění pozdějších předpisů, zveřejní objednatel Smlouvu v Registru smluv.
- 10.10 Tato Smlouva nabývá platnosti dnem elektronického podpisu oběma smluvními stranami a účinnosti zveřejnění v Registru smluv; ke zveřejnění v Registru smluv se zavazuje objednatel.
- 10.11 Nevynutitelnost nebo neplatnost kteréhokoli článku, odstavce, pododstavce nebo ustanovení této smlouvy neovlivní vynutitelnost nebo platnost ostatních ustanovení této smlouvy. V případě, že jakýkoli takovýto článek, odstavec, pododstavec nebo ustanovení by mělo z jakéhokoli důvodu pozbýt platnosti (zejména z důvodu rozporu s aplikovatelnými zákony a ostatními právními normami), provedou smluvní strany konzultace a dohodnou se na právně přijatelném způsobu provedení záměrů obsažených v takové části Smlouvy, jež pozbyla platnosti.

Nedílnou součástí této Smlouvy jsou přílohy:

Příloha č. 1 Seznam vozidel a jejich četnost

Příloha č. 2 Cenová tabulka služeb servisu

Příloha č.3. Kvalita služeb a náhradních dílů, záruky za služby a náhradní díly

V Praze dne:

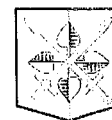
Za objednatele



V Praze dne:

Za poskytovatele



Odbor správy majetku
Automobilní oddělení

Příloha smlouvy č. 1 k KRPA-340407-18/ČJ-2022-0000VZ-H

Seznam vozidel a jejich četnost

Celkem šestsetšedesátdevět (669) ks SDP

Zadavatel upozorňuje, že v jednom pracovním dni může dojít k přistavení až dvaceti (20) kusů SDP.

Seznam SDP:

2019	Audi A4	1	NE	1968
2007	Audi A8	1	ANO	4134
2011	BMW 535	1	NE	2993
2016	BMW X1	1	NE	1995
2010	BMW X5	1	NE	2993
2016	BMW X6	1	NE	2993
2021	Cupra Formentor	1	NE	1984
2018	Dacia Dokker	2	NE	1598
2008	Dacia Logan	1	NE	1461
2012	Ford C-MAX	1	NE	1596
2011	Ford Fiesta	1	NE	1399
2012	Ford Focus	1	NE	1596
2019	Ford Focus	1	NE	1496
2016	Ford Focus	1	NE	1498
2019	Ford Focus Combi	2	NE	1496
2015	Ford Mondeo	1	NE	1999
2012	Ford Mondeo	1	NE	1596
2016	Ford Tourneo Connect	1	NE	1499
2008	Honda Accord	1	NE	1997
2008	Honda Civic	1	NE	1799
2019	Honda Civic	1	NE	1498
2008	Honda CR-V	2	NE	1997
2019	Honda CR-V	1	NE	1498
2021	Hyundai i30	67	NE	1482
2019	Hyundai i30	3	NE	1998

Vyřizuje

Bartolomějská 7/306, 110 01 Praha 1
Adresa pro poštovní styk:
Poštovní přihrádka 122, 110 01 Praha 1
Tel.:
Email:

2021	Hyundai i30 N	1	NE	2060
2019	Hyundai IONIQ	4	NE	0
2008	KIA Cee'd	1	NE	1975
2008	KIA Cee'd	2	NE	1591
2018	Land Rover Discovery	3	ANO	2993
2022	Mazda 3	1	NE	1998
2020	Mercedes Benz A	3	NE	1991
2019	Mercedes Benz A	1	NE	1332
2010	Mercedes Benz CLS	1	NE	5461
2011	Mercedes Benz CLS	1	NE	2987
2008	Mitsubishi Lancer	1	NE	1798
2018	Nissan NV200	1	NE	1461
2008	Nissan Qashqai	4	NE	1997
2019	Nissan Qashqai	1	NE	1332
2012	Opel Astra	2	NE	1598
2018	Opel Combo	1	NE	1499
2012	Opel Insignia	1	NE	1996
2008	Opel Vectra	1	NE	1796
2008	Opel Zafira	1	NE	1796
2015	Opel Zafira	1	NE	1598
2008	Peugeot 308	3	NE	1598
2008	Peugeot 407	3	NE	1997
2021	Porsche Cayenne	1	NE	4806
2010	Porsche Cayenne	1	ANO	2967
2007	Renault Kangoo	1	NE	1598
2019	Seat Ateca	1	NE	1984
2015	Seat Leon	2	NE	1798
2004-2006	Škoda Fabia	19	NE	1390
2009	Škoda Fabia	14	NE	1390
2010	Škoda Fabia	13	NE	1390
2013	Škoda Fabia	2	ANO	1390
2013	Škoda Fabia	3	NE	1390
2015	Škoda Fabia	13	NE	
2015	Škoda Fabia	1	ANO	1197
2017	Škoda Fabia	14	NE	999
2017	Škoda Fabia	14	NE	1197
2017	Škoda Fabia	2	ANO	1197
2018	Škoda Fabia	1	NE	999
2019	Škoda Fabia	3	NE	999
2020	Škoda Fabia	12	NE	999
2021	Škoda Kamiq	1	NE	1498
2019	Škoda Karoq	1	NE	1984
2019	Škoda Karoq	1	NE	1968
2018	Škoda Karoq	1	NE	1498
2019	Škoda Kodiaq	1	ANO	1968

2020	Škoda Kodiaq	20	NE	1984
2020	Škoda Kodiaq	78	ANO	1984
2021	Škoda Kodiaq	10	NE	1984
2002	Škoda Octavia	1	NE	1896
2003	Škoda Octavia	1	NE	1781
2004	Škoda Octavia	1	NE	1984
2006	Škoda Octavia	1	NE	1896
2006	Škoda Octavia	1	NE	1984
2006	Škoda Octavia	5	NE	1595
2006	Škoda Octavia	1	NE	1896
2006	Škoda Octavia	1	ANO	1896
2008	Škoda Octavia	3	NE	1798
2008	Škoda Octavia	5	NE	1595
2008	Škoda Octavia	1	NE	1896
2008	Škoda Octavia	1	ANO	1595
2008	Škoda Octavia	1	ANO	1798
2009	Škoda Octavia	37	NE	1595
2009	Škoda Octavia	7	NE	1798
2009	Škoda Octavia	11	NE	1595
2009	Škoda Octavia	2	ANO	1798
2010	Škoda Octavia	2	NE	1798
2010	Škoda Octavia	11	NE	1595
2010	Škoda Octavia	2	ANO	1595
2011	Škoda Octavia	3	NE	1798
2012	Škoda Octavia	1	NE	1968
2015	Škoda Octavia	2	NE	1197
2015	Škoda Octavia	4	NE	1395
2015	Škoda Octavia	1	ANO	1395
2015	Škoda Octavia	6	NE	1798
2016	Škoda Octavia	1	NE	1968
2016	Škoda Octavia	4	NE	1395
2017	Škoda Octavia	4	NE	1395
2017	Škoda Octavia	11	NE	1798
2017	Škoda Octavia	2	ANO	1798
2017	Škoda Octavia	2	ANO	1395
2018	Škoda Octavia	8	NE	1395
2018	Škoda Octavia	1	ANO	1395
2013	Škoda Rapid	8	NE	1197
2013	Škoda Rapid	1	ANO	1197
2017	Škoda Rapid	11	NE	1197
2017	Škoda Rapid	8	NE	999
2017	Škoda Rapid	4	ANO	1197
2017	Škoda Rapid	4	ANO	999
2019	Škoda Scala	2	NE	1498
2020	Škoda Scala	71	NE	999

2002	Škoda Superb	1	NE	2771
2002	Škoda Superb	1	NE	1896
2008	Škoda Superb	3	ANO	3597
2013	Škoda Superb	1	ANO	1968
2015	Škoda Superb	1	NE	1968
2016	Škoda Superb	1	ANO	1984
2016	Škoda Superb	1	NE	1984
2017	Škoda Superb	1	ANO	1968
2017	Škoda Superb	1	ANO	1984
2018	Škoda Superb	1	NE	1984
2019	Škoda Superb	1	NE	1984
2021	Škoda Superb	9	NE	1498
2015	Škoda Yeti	1	NE	1968
2012	Škoda Yeti	1	NE	1968
2012	Škoda Yeti	1	NE	1798
2018	Toyota Corolla	1	NE	1598
2020	Toyota Land Cruiser	3	ANO	2755
2005	Volkswagen Golf	1	NE	1896
2008	Volkswagen Golf	3	NE	1390
2015	Volkswagen Golf	2	NE	1984
2015	Volkswagen Golf	1	NE	1984
2006	Volkswagen Jetta	1	NE	1984
2008	Volkswagen Jetta	1	NE	1395
2008	Volkswagen Passat	1	NE	1896
2008	Volkswagen Passat	2	NE	1968
2008	Volkswagen Passat	1	ANO	1968
2009	Volkswagen Passat	1	NE	1968
2016	Volkswagen Polo	1	NE	1798
2010	Volkswagen Scirocco	1	NE	1968
2012	Volkswagen Tiguan	2	NE	1390
2002	Volvo V 40	1	NE	1783
2019	Volvo XC40	3	NE	1969
CELKEM SDP		669		

NÁZEV SLUŽEB SERVISU - práce ^a	Nabídková cena za 1 hod práce v Kč bez DPH
MECHANICKÉ/ DIAGNOSTICKÉ	300
KLEMPÍŘSKÉ/ KAROSÁŘSKÉ	300
LAKÝRNICKÉ	300
Průměrná cena za 1 hod práce v Kč bez DPH	300,00

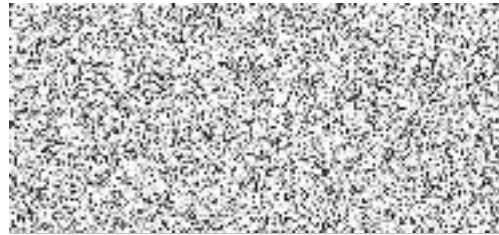
* vztahuje se i na opravy po dopravních nehodách

Průměrná nabídková cena za 1 hod práce v Kč s DPH
363,00

Plnění:	DOPLŇTE ANO/NE
Servis SDP bude prováděn na základě jednotlivých specifikovaných objednávek. Zjištěné závady, neuvedené v objednávce, budou konzultovány a odsouhlaseny oprávněným pracovníkem zadavatele	ANO
Servis SDP bude zahájen bez zbytečného odkladu	ANO
Standardní servisní prohlídka do druhého dne	ANO
V případech, kdy se při standardní servisní prohlídce, odstraňují zjištěné běžné závady, se termín prodlužuje na tři (3) dny, po odsouhlasení oprávněným pracovníkem zadavatele	ANO
Běžná oprava zahrnuje opravu jednotlivých skupin, podskupin a součástí vozidla, například brzdy, tlumiče, s oboustranným odsouhlasením nákladu opravy se zároveň stanoví předpokládaný termín dokončení opravy, v rozmezí pěti (5) až deseti (10) pracovních dnů	ANO
Při opravách SDP většího rozsahu, tj. celkových skupin - motor, převodovka, spojka, řízení, nápravy, se stanoví rozsah prováděných oprav. Vyčíslí se odhadované finanční náklady na opravu. S oboustranným odsouhlasením nákladů opravy se zároveň stanoví předpokládaný dokončení opravy, v rozmezí šestnácti (16) až jednadvaceti (21) pracovních dnů	ANO
Při opravách SDP po dopravní nehodě, se vyčíslí odhadované finanční náklady na opravu a rozsah prováděné opravy pro pojistné řešení dopravní nehody. Lhuta dokončení opravy se stanoví podle rozsahu a závad způsobených dopravní nehodou. Finanční náklady na opravu se následně oboustranně odsouhlasí. Předpokládané dokončení opravy, dle dohody obou stran	ANO
Zadavatel připouští provedení částí opravy jednotlivého SDP subdodavatelem, nikoli kompletní opravu. Za opravu u subdodavatele ručí výlučně Poskytovatel a odpovídá za její efektivnost a hospodárnost	ANO

Zadavatel požaduje od Poskytovatele, aby montoval do SDP originální nebo certifikované (kvalitativně rovnocenné) náhradní díly (ND), dále jen dle specifikace uvedené a popsané v příloze č. 4	ANO
Zadavatel požaduje od Poskytovatele dodržovat postupy stanovené výrobcem vozidla	ANO
Zadavatel požaduje, aby Poskytovatel disponoval minimálním počtem zvedáku na pracovištích, které budou určeny výhradně pro potřeby SDP Krajského ředitelství policie hl. m. Prahy (dále jen KŘP hl. m. Prahy) v počtu deseti (10) kusů	ANO
Zadavatel požaduje, aby Poskytovatel disponoval speciálním nářadím - přístroj na zkoušení tlumičů	ANO
Zadavatel požaduje, aby Poskytovatel disponoval speciálním nářadím - diagnostika a plnění klimatizací	ANO
Zadavatel požaduje, aby Poskytovatel disponoval speciálním nářadím - geometrií kol	ANO
Zadavatel požaduje, aby Poskytovatel disponoval speciálním nářadím - ADAS diagnostický a kalibrační systém asistenčních systému	ANO
V okamžiku vyhlášení nadlimitního zadávacího řízení „Provádění servisu a oprav služebních dopravních prostředků KŘP hl. m. Prahy - policejních“ poskytovatel disponuje vedoucí realizačního týmu v počtu 1 pracovník	ANO
V okamžiku vyhlášení nadlimitního zadávacího řízení „Provádění servisu a oprav služebních dopravních prostředků KŘP hl. m. Prahy - policejních“ poskytovatel disponuje automechaniky v počtu 8 pracovníků z toho 6 automechaniků, 2 autoklempíři	ANO
Zadavatel požaduje, aby Poskytovatel prokázal čestným prohlášením, že v posledních třech (3) letech prováděl a má zkušenosti s údržbou a opravami vozidel Integrovaného záchranného systému (dále jen IZS) uvedených továrních značek ve výzvě, tzn. se speciální technikou a výbavou jako je např. výstražné rozhlasové zařízení (VRZ), vybavení nástavby vozidel speciálním zařízením a technikou	ANO
Zadavatel ke splnění kvalifikace požaduje, aby Poskytovatel vlastnil (případně má i jiný obdobný užívací titul) v okamžiku vyhlášení nadlimitního zadávacího řízení minimálně dvě (2) servisní střediska určená k poskytování servisních a opravárenských úkonů, které jsou předmětem této veřejné zakázky (dále jen „autoservis“), přičemž takový autoservis se musí nalézat v maximální dojezdové vzdálenosti do 15 km (podle vyhledávače http://www.mapy.cz) od sídla Zadavatele - tj. Kongresová 1666/2, Praha 4 (GPS N 50.0612189N, GPS E 14.4338739E)	ANO
Kopie platné pojistné smlouvy, jejímž předmětem je pojištění odpovědnosti za škodu způsobenou dodavatelem třetí osobě v rozsahu minimálně pěti (5) mil. Kč, včetně kopie dokladu prokazujícího zaplacení příslušného ročního pojistného	ANO
Každá jednotlivě objednaná oprava popřípadě servis bude fakturována samostatnou fakturou	ANO
Poskytovatel vypracuje, ke každé jednotlivé opravě popřípadě servisu, a spolu s fakturou zašle kopii Zakázkového listu potvrzenou konečným pracovištěm (podpis a razítko pracoviště poskytovatele)	ANO

Splatnost faktury je stanovena na 21 kalendářních dnů ode dne doručení faktury zadavateli	ANO
Faktura se považuje za uhrazenou odepsáním finanční částky z účtu zadavatele ve prospěch poskytovatele	ANO
Na servisní úkony poskytovatel poskytuje záruku v délce šesti (6) měsíců ode dne předání opraveného SDP zadavateli	ANO
Na náhradní díly poskytovatel poskytuje záruku v délce čtyřicet (24) měsíců ode dne předání opraveného SDP zadavateli, nestanoví-li výrobce vyšší	ANO
Zadavatel namátkově kontroluje vozidla po ukončení servisních prací. Kontroly provádí na svých technických ošetrovných vozídel. V případě zjištěných nedostatků nebo rozporů s fakturovanou částkou uplatní reklamaci	ANO





Příloha č. 3 k ČJ: KRPA-340407-3/ČJ-2022-0000VZ-II

KVALITA SLUŽEB A NÁHRADNÍCH DÍLŮ ZÁRUKY ZA SLUŽBY A NÁHRADNÍ DÍLY

Předmětem plnění jsou pouze dodávky originálních náhradních dílů (dále jen „ND“). Originálními ND se přitom rozumí pouze takové ND, které mají stejnou kvalitu jako komponenty použité pro montáž motorového vozidla, a které jsou vyrobeny podle specifikací a výrobních norem stanovených výrobcem vozidla pro výrobu komponentů nebo náhradních dílů pro dotyčné motorové vozidlo. Zahnutý jsou ND, které jsou vyráběny na stejné výrobní lince jako tyto komponenty. Pokud není prokázán opak, předpokládá se, že předmětem veřejné zakázky jsou také ND, které se považují za originální ND pokud výrobce potvrdí (je schopen vydat osvědčení) že takové ND odpovídají kvalitě komponentů používaných pro montáž dotyčného motorového vozidla anebo byly vyrobeny podle specifikací a výrobních standardů výrobce vozidla. Shora uvedené zadavatel opírá o tzv. blokovou výjimku, Nařízení komise (EU) 461/2010 ze dne 27. května 2010 o použití čl. 104 odstavec 3 Smlouvy o fungování Evropské unie na kategorie vertikálních dohod a jednání ve vzájemné shodě v odvětví motorových vozidel. (dále jen „bloková výjimka 461/2010“). Blokova výjimka 461/2010 stanoví definici originálních náhradních dílů a dílů odpovídající kvality, resp. je tato definice obsažena v čl. 26 Směrnice 2007/46/ES (o schvalování typů vozidel a přívesů) a zmíněna v čl. 19 Pokynů k blokové výjimce pro motorová vozidla. Definice originálních náhradních dílů zahrnuje ND vyráběné výrobcem vozidel, vyráběné pro výrobce vozidel (včetně ND vyráběných na stejné výrobní lince (dále pak také ND vyráběné podle specifikací a výrobních standardů výrobce vozidla). Nad to Zadavatel podotýká, že platí presumpce originálního náhradního dílu, když výrobce potvrdí, že byl vyroben podle specifikace a výrobních standardů výrobce vozidel. Pokud jde o tzv. díly odpovídající kvality (díly srovnatelné kvality, díly kvalitativně rovnocenné (podle blokové výjimky 461/2010), tak těmito se rozumí ND vyráběné výrobcem dílů, který je kdykoliv schopen vydat osvědčení, že tyto díly dosahují kvality dílů použitých při montáži nových motorových vozidel.

Originálními náhradními díly nejsou jiné, než shora uvedené ND, a to ani tehdy, jsou-li určeny k použití na trhu jako způsobilé ND. Takové ND nebude objednatel akceptovat, v případě jejich dodání (montáže na vozidlo) se jedná o rozpor se Smlouvou a Poskytovatel bude povinen na vlastní náklady demontovat takový díl a na vlastní náklady namontovat ND odpovídající ustanovení Smlouvy.

Práva a povinnosti smluvních stran ohledně práv z vadného plnění se v ostatním řídí příslušnými obecně závaznými předpisy (zejména ustanovením § 1914 až 1925, § 2099 a 2017 a § 2161 až 2174 občanského zákoníku).

Vyřizuje



Bartolomějská 7/306, 110 01 Praha 1
Adresa pro poštovní styk:
Poštovní příhrádka 122, 110 01 Praha 1
Tel: +420 224 244
Email: 