



# SMLOUVA O PROVÁDĚNÍ LETNÍ ÚDRŽBY NA ÚZEMÍ MĚSTA JILEMNICE V OBDOBÍ 2023–2026



uzavřená dle ustanovení zákona č. 89/2012, občanský zákoník (dále také jen „smlouva“)

## Smluvní strany:

**1.1 Objednatel:** **Město Jilemnice**  
*adresa (sídlo):* Masarykovo náměstí 82, 514 01 Jilemnice  
*zástupce:* Bc. David Hlaváč, starosta  
*IČ:* 00275808  
*DIČ:* CZ00275808  
*bankovní spojení:*   
*číslo účtu.:* 

(dále též jen „objednatel“)

a

**1.2 Dodavatel:** **Agropark servis s.r.o.**  
*(zástupce: \*)* Jaromír Švec, jednatel  
*(zápis v OR:\*)* C 36398, Krajský soud v Hradci Králové  
*adresa:* 503 65, Kosičky 52  
*IČ:* 04709721  
*DIČ:* CZ 04709721  
*bankovní spojení:*   
*číslo účtu:* 

(dále též jen „dodavatel“)

(dále též objednatel a dodavatel dohromady jen „smluvní strany“, jednotlivě pak „smluvní strana“)

\*) v případě, že existuje

## I. Předmět plnění

1.1. Objednatel zahájil dne 11.01.2023, v souladu se zákonem č. 134/2016 Sb., o zadávání veřejných zakázek, ve znění pozdějších předpisů (dále jen „ZZVZ“) zadávací řízení, uveřejněné ve Věstníku veřejných zakázek pod evidenčním číslem zakázky Z2023-002129, jehož předmětem byl výběr dodavatele, se kterým objednatel uzavře tuto

smlouvu, jejímž předmětem je zajištění údržby veřejné zeleně určené zadavatelem ve městě Jilemnice v období 2023–2026 (dále jen „zadávací řízení“).

- 1.2. Tato smlouva a její uzavření bylo schváleno příslušným orgánem objednatele – tedy Radou města Jilemnice na zasedání konaném dne 1. 3. 2023.
- 1.3. S ohledem na výsledky zadávacího řízení, v rámci kterého byla nabídka předložená dodavatelem vyhodnocena objednatelem jako nejvýhodnější, uzavírají smluvní strany tuto smlouvu, a to na základě dokumentace zadávacího řízení (dále jen „zadávací dokumentace“) a závazné nabídky předložené dodavatelem v rámci zadávacího řízení (dále jen „závazná nabídka dodavatele“).
- 1.4. Předmětem této smlouvy je závazek dodavatele provádět pro objednatele za podmínek stanovených v této smlouvě letní údržbu na území města Jilemnice, která spočívá v údržbě veřejné zeleně v katastrálním území Jilemnice a katastrálním území Hrabačov.
- 1.5. Údržbou veřejné zeleně se potom rozumí:
  - 1.5.1. údržba travnatých ploch v rozsahu stanoveném objednatelem, který činí 142 ha/1 rok, blíže určených v příloze č. 2 této smlouvy;
  - 1.5.2. údržba objednatelem určených keřů a živých plotů blíže stanovených v příloze č. 1 této smlouvy;
  - 1.5.3. nakládka, odvoz a likvidace bio odpadu z veřejného prostranství (který nevznikl vlastní činností dodavatele dle čl. 1.5.1 a 1.5.2. výše), a to v předpokládaném rozsahu 100 m<sup>3</sup>/1 rok.

Vymezení jednotlivých výměr veřejné zeleně je uvedeno v příloze č. 1 a 2 této smlouvy.

- 1.6. Zároveň se smluvní strany dohodly, že plochy veřejné zeleně, jejichž údržba je předmětem této smlouvy, jsou rozděleny do pěti (5) kategorií dle intenzity údržby, kterou je dodavatel povinen dodržet:
  - 1.6.1. Do kategorie I. jsou zahrnuty travnaté plochy, u kterých bude ze strany objednatele požadován následující rozsah údržby:
    - a) seč 8x ročně;
    - b) jarní a podzimní vyhrabání listí.

Pro vyloučení všech pochybností se smluvní strany dohodly, že jarní vyhrabání listí může být součástí první seče v příslušném kalendářním roce a podzimní vyhrabání listí může být součástí poslední seče v příslušném kalendářním roce, a to dle rozhodnutí objednatele, které bude sděleno písemně dodavateli.

Smluvní strany se dohodly, že objednatel je oprávněn sdělit dodavateli, kdy má být ze strany dodavatele provedeno jarní a podzimní vyhrabání listí, kdy dodavatel je vždy povinen zajistit odvoz a likvidaci listí shrabaného v rámci jarního a podzimního vyhrabání.

Smluvní strany se dohodly, že písemná výzva objednatele dle tohoto článku smlouvy musí být dodavateli doručena minimálně tři (3) pracovní dny před požadovaným termínem provedení jarního a podzimního vyhrabání listí.

1.6.2. Do kategorie II. jsou zahrnuty travnaté plochy, u kterých bude ze strany zadavatele požadován následující rozsah údržby:

- a) seč 6x ročně;
- b) jarní a podzimní vyhrabání listí.

Pro vyloučení všech pochybností se smluvní strany dohodly, že jarní vyhrabání listí může být součástí první seče v příslušném kalendářním roce a podzimní vyhrabání listí může být součástí poslední seče v příslušném kalendářním roce, a to dle rozhodnutí objednatele, které bude sděleno písemně dodavateli.

Smluvní strany se dohodly, že objednatel je oprávněn sdělit dodavateli, kdy má být ze strany dodavatele provedeno jarní a podzimní vyhrabání listí, kdy dodavatel je vždy povinen zajistit odvoz a likvidaci listí shrabaného v rámci jarního a podzimního vyhrabání.

Smluvní strany se dohodly, že písemná výzva objednatele dle tohoto článku smlouvy musí být dodavateli doručena minimálně tři (3) pracovní dny před požadovaným termínem provedení jarního a podzimního vyhrabání listí.

1.6.3. Do kategorie III. jsou zahrnuty travnaté plochy, u kterých bude ze strany zadavatele požadován následující rozsah údržby travnaté plochy

- a) seč 4x ročně;
- b) jarní a podzimní vyhrabání listí.

Smluvní strany se dohodly, že je objednatel oprávněn písemně sdělit dodavateli, kdy má být ze strany dodavatele provedeno jarní a podzimní vyhrabání listí, kdy dodavatel je vždy povinen zajistit odvoz a likvidaci listí shrabaného v rámci jarního a podzimního vyhrabání.

Smluvní strany se dohodly, že písemná výzva objednatele dle tohoto článku smlouvy musí být dodavateli doručena minimálně tři (3) pracovní dny před požadovaným termínem provedení jarního a podzimního vyhrabání listí.

1.6.4. Do kategorie IV. jsou zahrnuty travnaté plochy, u kterých bude ze strany zadavatele požadován následující rozsah údržby travnaté plochy:

- seč 6x ročně realizovaný metodou „bioclip“ (mulčování);
- jarní a podzimní vyhrabání listí

Smluvní strany se dohodly, že jarní vyhrabání listí může být součástí první seče v příslušném kalendářním roce a podzimní vyhrabání listí může být součástí poslední seče v příslušném kalendářním roce. V takovém případě je však

dodavatel povinen zajistit, že seče, jejichž součástí bude vyhrabání listí budou realizovány se sběrem organické hmoty.

Smluvní strany se dohodly, že je objednatel oprávněn písemně sdělit dodavateli, kdy má být ze strany dodavatele provedeno jarní a podzimní vyhrabání listí, kdy dodavatel je vždy povinen zajistit odvoz a likvidaci listí shrabaného v rámci jarního a podzimního vyhrabání.

Smluvní strany se dohodly, že písemná výzva objednatele dle tohoto článku smlouvy musí být dodavateli doručena minimálně tři (3) pracovní dny před požadovaným termínem provedení jarního a podzimního vyhrabání listí.

### **a dále**

- seč 2x ročně realizovaný metodou mulčování jarní a podzimní vyhrabání listí **není u této intenzity seči požadováno.**

Bližší specifikace četnosti sečí je podrobně uvedena u jednotlivých položek v Příloze č. 2 této smlouvy – Výkazu výměr (položky č. 8 – č. 30 seč 6x ročně, položky č. 250 – č. 253 seč 2x ročně).

1.6.5. Do kategorie V. jsou zahrnuty travnaté plochy, u kterých bude ze strany zadavatele požadován následující rozsah údržby travnaté plochy:

- a) seč 2x ročně;  
jarní a podzimní vyhrabání listí **není u této intenzity seči požadováno.**

1.7. Smluvní strany se dohodly, že sekání travnatých ploch bude realizováno vhodným mechanizačním prostředkem dodavatele, jímž je:

- 1.7.1. samochodný sekací prostředek se samosběrem umožňující sekání travnatých ploch a lučních porostů – min 3 kusy,
- 1.7.2. mechanizace umožňující mulčování porostu – min. 1 kus,
- 1.7.3. lišťová nebo bubnová sekačka umožňující sekání lučních porostů – min. 1 kus,
- 1.7.4. malá ruční motorová sekačka – min. 1 kus,
- 1.7.5. hydraulická ramenová sekačka – min. 1 kus
- 1.7.6. křovinořez – min 6 kusů
- 1.7.7. motorový foukač na odstranění listí – min 2 kusy,
- 1.7.8. prostředek k odvozu biohmoty – min 1 kus o objemu ložné plochy min 8 m<sup>3</sup>

a vedle samotného sekání travnatých ploch se pod pojem sekání travnatých ploch zahrnuje rovněž shrabání travní hmoty, její naložení a odvoz, jakož i úklid listí v rozsahu stanoveném v této smlouvě.

1.8. Smluvní strany se dohodly, že řez a údržba keřů a živých plotů bude realizována vhodným mechanizačním prostředkem dodavatele, jímž je:

- 1.8.1. plotostřih benzínový – min. 2ks
- 1.8.2. motorová pila benzínová – 2ks

### 1.8.3. pákové nůžky určené na řez keřů - min. 2ks

- 1.9. Dále se smluvní strany dohodly, že na plochách I. a II. kategorie je požadován celkový úklid travní hmoty z ploch při každém sekání. Na plochách III. kategorie bude posekaná hmota ponechána na místě. Pokud bude travní hmota vyšší než 30 cm, bude na základě rozhodnutí zadavatele provedeno mulčování těchto ploch. Na plochách IV. kategorie bude využita technologie „bioclip“ (mulčování), kdy povinnost dodavatele provést sběr, odvoz a likvidaci posekané hmoty v případě, kdy součástí sekání bude jarní nebo podzimní vyhrabání listí, tímto zůstává nedotčena. Na plochách V. kategorie bude posekaná hmota shrabána a odvezena. Smluvní strany činí nesporným, že dodavatel není oprávněn využívat technologii bioclip (mulčování) u travnatých ploch zahrnutých do I. a II. a V. kategorie.
- 1.10. Zároveň se smluvní strany dohodly, že při každé seči bude provedeno úplné dosekání trávy kolem veřejného osvětlení, stromů, odpadkových košů, pod lavičkami apod. Při obsekávání stromů nesmí docházet k poškozování kmenů žacími nářadím. Odpad na trávnicích, jako jsou papíry, sklo, plasty a jiné nežádoucí materiály, budou dodavatelem odstraněny při každé seči. Tyto odpady materiály budou separovány na náklady dodavatele.
- 1.11. Smluvní strany se dále dohodly, že veškerý odpad vzniklý v souvislosti s realizací této smlouvy bude z ploch veřejné zeleně, nebo případně z ploch souvisejících odstraněn dodavatelem do dvou (2) pracovních dnů, na plochách zařazených do I. kategorie do 24 hodin od jeho vzniku.
- 1.12. Smluvní strany se dohodly, že práva a povinnosti plynoucí smluvním stranám z této smlouvy, stejně jako smlouva samotná, budou vykládány v souladu se zadávací dokumentací veřejné zakázky popsané v ustanovení odst. 1.1 této smlouvy a závaznou nabídkou dodavatele, ledaže tato smlouva stanoví jinak.
- 1.13. Smluvní strany se zavazují poskytnout si navzájem součinnost nezbytnou pro řádné splnění jejich povinností stanovených jim touto smlouvou a příslušnými právními předpisy.
- 1.14. Normy ČSN, případně jim ekvivalentní normy, vztahující se k předmětu plnění této smlouvy, jsou pro plnění této smlouvy závazné.
- 1.15. Dodavatel se zavazuje poskytovat ve prospěch objednatele plnění dle této smlouvy v souladu s touto smlouvou, tedy zejména ve smluveném termínu, svým jménem, bez vad a v kvalitě požadované objednatelem, na své náklady a na své nebezpečí.
- 1.16. Dodavatel se zavazuje poskytovat plnění dle této smlouvy v souladu s obecně závaznými právními předpisy platnými v České republice v době realizace plnění a pokyny objednatele, jinak odpovídá za veškeré vady plnění (díla) v plném rozsahu.
- 1.17. Dodavatel je povinen poskytovat plnění dle této smlouvy rovněž v souladu s požadavky objednatele vymezené v zadávací dokumentaci zadávacího řízení specifikovaného v článku 1.1 této smlouvy, zejména potom s dokumenty tvořícími přílohu č. 4 předmětné zadávací dokumentace.

- 1.18. Dodavatel je dále povinen vždy vhodným způsobem a s dostatečným předstihem informovat obyvatele dotčených pozemků a další subjekty o možných omezeních spojených s prováděním údržby, včetně vhodných doporučení (např. přeparkování vozidel atp.), to vše za účelem zajištění řádného průběhu realizace údržby, které je předmětem této smlouvy.
- 1.19. Dodavatel je v průběhu realizace veřejné zakázky povinen při výběru mechanizace, způsobu seče a úklidu travní hmoty brát v úvahu všechny potřebné aspekty, jako je předmět ochrany (biotop, rostlinný či živočišný druh) a jeho potřeby pro obnovu, zachování či zlepšení, dostupnost, svažitost a další podmínky lokality, a to s přihlédnutím zejména k zákonu č. 114/1992 Sb., o ochraně přírody a krajiny, ve znění pozdějších předpisů, zákonu č. 185/2001 Sb., o odpadech a o změně některých dalších zákonů, ve znění pozdějších předpisů, zákon č. 254/2001 Sb., o vodách a o změně některých zákonů (vodní zákon), ve znění pozdějších předpisů, a zákonu č. 89/2012 Sb., občanský zákoník, ve znění pozdějších předpisů.

## II. Doba plnění

- 2.1. Dodavatel se zavazuje poskytovat plnění specifikované v čl. 1 této smlouvy průběžně po dobu trvání této smlouvy v souladu s požadavky objednatele a v termínech stanovených objednatelem v této smlouvě.
- 2.2. Smluvní strany se dohodly, že jednotlivé seče travnatých porostů, jakož i řez a údržba keřů a živých plotů dle této smlouvy, budou ze strany dodavatele realizovány dle orientačního harmonogramu uvedeného v příloze č. 3 této smlouvy (dále jen „**Harmonogram**“) tak, aby po celou dobu realizace předmětu této smlouvy bylo zajištěno pravidelné sekání travnatých porostů a řez a údržba keřů a živých plotů v rozsahu a frekvenci stanovené v této smlouvě.
- 2.3. Smluvní strany se dohodly, že Harmonogram jednotlivých činností je orientační, kdy v rámci realizace plnění předmětu této smlouvy bude záviset na aktuálních klimatických podmínkách a intenzitě růstu travní hmoty v daném období. V této souvislosti se smluvní strany dohodly, že konkrétní termín začátku každé seče a/nebo řezu a údržby keřů a živých plotů musí být vždy písemně odsouhlasen ze strany objednatele, kdy objednatel je povinen sdělit dodavateli svůj souhlas nebo nesouhlas nejpozději do tří (3) pracovních dnů od obdržení písemné informace dodavatele o plánovaném termínu realizace konkrétního plnění.
- 2.4. Smluvní strany se dohodly, že objednatel je vždy oprávněn sdělit dodavateli, že provedení konkrétní seče nepožaduje, kdy v takovém případě dodavatel není oprávněn seč provést.
- 2.5. Smluvní strany se dohodly, že termíny zahájení jednotlivých sečí se mohou lišit, a to zejména s ohledem na aktuální klimatické podmínky a intenzitu růstu travní hmoty, keřů a živých plotů v daném období. V návaznosti na právě uvedené se proto smluvní strany dohodly, že bude vždy na rozhodnutí objednatele, zda povolí zahájení realizace konkrétní seče nebo řezu a údržby keřů a živých plotů.

- 2.6. Smluvní strany se dohodly, že dodavatel je povinen zajistit, aby jednotlivé seče, jakož i řez a údržba keřů, byly dokončeny v níže uvedených termínech:

<b>Druh činnosti:</b>	<b>Termín pro dokončení od zahájení činnosti:</b>
Sekání plochy veřejné zeleně kategorie I.	3 pracovní dny
Sekání plochy veřejné zeleně kategorie II.	10 pracovních dnů
Sekání plochy veřejné zeleně kategorie III.	10 pracovních dnů
Sekání plochy veřejné zeleně kategorie IV.	5 pracovních dnů
Sekání plochy veřejné zeleně kategorie V.	3 pracovní dny
Údržba a řez keřů a živých plotů	7 pracovních dnů

- 2.7. Smluvní strany se dohodly, že termíny pro dokončení činností vymezené v ustanovení odst. 2.6 této smlouvy mohou být změněny dohodou smluvních stran, a to v případě nevyhovujících klimatických podmínek bránících dokončení uvedených činností ve stanovených termínech.
- 2.8. Smluvní strany se dohodly, že objednatel je oprávněn kdykoli nařídit dodavateli přerušení poskytování plnění dle této smlouvy. V případě, že poskytování plnění této smlouvy bude takto pozastaveno z důvodů na straně objednatele, má dodavatel právo na prodloužení termínu pro dokončení a předání plnění, a to o dobu pozastavení provádění plnění.
- 2.3. Dodavatel se zavazuje bezodkladně písemně informovat objednatele o veškerých okolnostech, které mohou mít vliv na termín provedení plnění dle této smlouvy.

### **III. Místo plnění**

- 3.1. Místem plnění je území obce Jilemnice, tedy objednatele, katastrální území Jilemnice a katastrální území Hrabačov.
- 3.2. Konkrétněji je místo plnění a jednotlivé činnosti v rámci plnění této smlouvy vázáno na jednotlivé výměry ploch specifikované v příloze č. 1 a 2 této smlouvy.

### **IV. Cena plnění**

- 4.1. Smluvní strany se dohodly, že celková cena plnění poskytnutého dodavatelem za celou dobu trvání této smlouvy byla stanovena jako cena smluvní a činí 8 236 374,00,- Kč bez DPH (slovy osm milionů dvě stě třicet šest tisíc tři sta sedmdesát čtyři korun českých bez DPH). Tato cena je uvedena jako nejvýše přípustná, kterou je možné překročit pouze, dojde-li k účinnosti změn právních předpisů týkajících se výše daně z přidané hodnoty a dále postupem dle čl. IV. odst. 4.3. této smlouvy. Celková cena je složena z jednotlivých položek dle následující tabulky:

<b>Celková cena za údržbu travnatých ploch bez DPH</b>	<b>Celková cena za řez a údržbu keřů a živých plotů bez DPH</b>	<b>Celková cena za nakládku odvoz bioodpadu za 100 m<sup>3</sup> bez DPH</b>
<b>7 361 214,25</b>	<b>795 200,00</b>	<b>79 960,00</b>

K ceně plnění, resp. k ceně dílčího plnění je dodavatel oprávněn připočíst pouze DPH ve výši dle platných právních předpisů.

- 4.2. Objednatel si může vyžádat od dodavatele provádění dodatečných prací a dodávky (vícepráce), a to v souladu s příslušnými právními předpisy, zejména se zákonem č. 134/2016 Sb., o zadávání veřejných zakázek, ve znění pozdějších předpisů. Dodavatel je povinen provést vícepráce, které budou písemně vyžádány objednatel. S cenou případných víceprací musí být objednatel prokazatelně seznámen před započítáním víceprací a souhlas s touto cenou vícepráce musí být obsažen v písemném vyžádání vícepráce objednatel.
- 4.3. Smluvní strany se dohodly na tom, že výše dílčích cen dodavatelem poskytnutých plnění stanovena v souladu s přílohou č. 2 této smlouvy (dále jen „Dílčí ceny“) může být každoročně, a to nejdříve od 1.1.2024, zvyšována o procento odpovídající kladnému procentu meziroční inflace vyhlášené Českým statistickým úřadem za předchozí kalendářní rok, a to vždy s účinností od prvního dne měsíce následujícího po měsíci, v němž bude takové vyhlášení oficiálně učiněno (dále také jako „inflační doložka“). Případná záporná procentní hodnota meziroční inflace (tzv. deflace) vyhlášená Českým statistickým úřadem nemá na výši Dílčí ceny dodavatelem poskytnutých plnění dle této smlouvy vliv.
- 4.4. Ke změně Dílčí ceny dle odstavce 4.3. této smlouvy dodavatel zašle objednateli do jeho datové schránky nebo na email: [REDAKCE] písemné oznámení. Pro vyloučení všech pochybností se sjednává, že pro změnu Dílčí ceny dle tohoto odstavce není nutné uzavírat dodatek ke smlouvě.
- 4.5. Dodavatel je oprávněn nárokovat inflační navýšení pouze v případě, bude-li míra inflace činit 3 % a výše. Bude-li míra inflace nižší, tato inflační doložka se neužije. Bude-li míra inflace vyšší než 3 %, je dodavatel oprávněn uplatnit navýšení pouze v hodnotě rozdílu mezi skutečnou inflací a stanovenou minimální rozhodnou hladinou inflace ve výši 3 %.

## **V. Platební podmínky**

- 5.1. Objednatel neposkytuje zálohu.
- 5.2. Cena za dodavatelem poskytnuté plnění bude objednatel hrazena postupně na základě skutečně provedených prací – dle odsouhlaseného harmonogramu, a to vždy měsíčně zpětně. Výše Dílčí ceny dodavatelem poskytnutých plnění dle této smlouvy bude stanovena v souladu s přílohou č. 2 této smlouvy.



- 5.3 Dodavatel je povinen vyhotovit soupis prací provedených v kalendářním měsíci, za který jsou práce fakturovány a předložit jej objednateli ke schválení. Uvedený soupis, schválený objednatelem, je dodavatel povinen předložit objednateli spolu s fakturou.
- 5.4. Faktura vystavená dodavatelem musí splňovat náležitosti účetního a daňového dokladu dle příslušných právních předpisů, zejména zákona o účetnictví a zákona o dani z přidané hodnoty, konkrétně musí obsahovat zejména:
- a) označení povinné a oprávněné osoby, adresu, sídlo, DIČ,
  - b) číslo dokladu,
  - c) den odeslání a den splatnosti, den zdanitelného plnění,
  - d) označení peněžního ústavu a číslo účtu, na který se má platit, konstantní a variabilní symbol,
  - e) účtovanou částku, DPH, účtovanou částku vč. DPH,
  - f) důvod účtování s odvoláním na smlouvu;
  - g) razítko a podpis osoby oprávněné k vystavení daňového a účetního dokladu,
  - h) seznam příloh,
  - i) soupis provedených prací schválený objednatelem (položkově u jednotlivých kategorií)
  - j) další náležitosti, pokud je stanoví obecně závazný předpis.
- 5.5. V případě, že daňový účetní doklad (faktura) nebude obsahovat náležitosti výše uvedené nebo k němu nebudou přiloženy řádné doklady (přílohy) smlouvou vyžadované, je objednatel oprávněn vrátit jej dodavateli a požadovat vystavení nového řádného daňového účetního dokladu (faktury). Právo vrátit tento doklad dodavateli zaniká, neuplatní-li jej objednatel do čtrnácti pracovních dnů ode dne doručení takového dokladu dodavatelem. Počínaje dnem doručení opraveného daňového účetního dokladu (faktury) objednateli začne plynout nová lhůta splatnosti. Dodavatel, je však povinen opravit vady dokladu nebo doklad doplnit o smlouvou požadované přílohy, je-li k tomu objednatel dodatečně vyzván i po lhůtě výše uvedené s tím, že však takováto výzva nemá účinky spojené s vrácením daňového účetního dokladu (faktury) dle tohoto odstavce.
- 5.6. Doba splatnosti daňových dokladů je stanovena na třicet (30) kalendářních dnů ode dne doručení daňového dokladu objednateli.
- 5.7. Platby budou probíhat výhradně v CZK a rovněž veškeré cenové údaje budou v této měně.
- 5.8. Dodatečné práce a dodávky provedené dodavatelem, aniž by byla sjednána příslušná změna smlouvy, popř. bez písemného souhlasu objednatele, nebudou dodavateli uhrazeny a dodavatel se zavazuje na výzvu objednatele takové plnění případně i odstranit. To neplatí, pokud objednatel provedení takových dodatečných prací a dodávek dodatečně písemně schválí; je povinen tak učinit, pokud tyto dodatečné práce a dodávky byly účelně provedeny k odstranění nepředvídaných překážek.

## VI. Pojištění

- 6.1. Dodavatel na své náklady uzavře nebo sjedná, pojištění odpovědnosti dodavatele, které bude kryt veškeré fyzické ztráty a škody na předmětu plnění, nemajetkové újmy třetích stran, ztráty, poškození nebo škody na majetku třetích stran (včetně majetku objednatele a jakékoliv části předmětu plnění), které mohou vzniknout ve spojení s prováděním předmětu plnění. Souhrnný pojistný limit odpovědnosti dodavatele v rámci pojištění dle tohoto odst. 6.1 Smlouvy bude činit minimálně 1.000.000 Kč (slovy: jeden milion korun českých). Dodavatel je povinen toto pojištění udržovat po celou dobu trvání smlouvy.
- 6.2. Dodavatel je povinen před uzavřením smlouvy předložit objednateli kopii pojistných smluv nebo pojistného certifikátu, ze kterého budou patrné a ověřitelné veškeré požadované parametry pojištění, které je dodavatel povinen uzavřít dle tohoto čl. VI. smlouvy. Kopie smlouvy nebo pojistného certifikátu tvoří přílohu č. 5 této smlouvy.
- 6.3. Jakékoliv škody z plnění, vzniklé smluvním stranám, tedy i škody, které nebudou kryty pojištěním, budou hrazeny dodavatelem. Dodavatel odpovídá za všechny škody, které vzniknou jeho činností v důsledku zajišťování služeb, které jsou předmětem této smlouvy, objednateli, případně třetím osobám, a je povinen vzniklé škody ve lhůtě stanovené v písemném oznámení objednatele, nahradit nebo odstranit na své náklady.
- 6.4. Objednatel není odpovědný za škodu způsobenou pracovním úrazem pracovníkovi dodavatele nebo třetí osobě, pokud tato škoda nebyla způsobena činem nebo opominutím objednatele nebo jeho pracovníka.
- 6.5. Existence pojištění a případné pojistné plnění z pojistné smlouvy nezprošťuje dodavatele povinnosti nahradit škodu, za kterou dle této smlouvy a právních předpisů odpovídá, a která přesahuje vyplacené pojistné plnění či nebude pojištěním kryta.

## **VII. Povinnosti dodavatele a objednatele**

- 7.1. Dodavatel se zavazuje poskytovat plnění na vlastní náklady v souladu s právními předpisy dle podmínek uvedených v této smlouvě, v zadávací dokumentaci zadávacího řízení a v souladu se svou nabídkou, kterou podal do zadávacího řízení.
- 7.2. Dodavatel se zavazuje průběžně odstraňovat náletové dřeviny, shrabovat a likvidovat spadané ovoce, příp. jiné plody.
- 7.3. Dodavatel se zavazuje po každé provedené práci zajistit úklid, zejména vyčistit komunikace, chodníky a zajistit transport biologického odpadu (např. trávy, plevelu, pořezaných náletů dřevin, apod.) do areálu EKO Jilemnicko s.r.o. Převzetím odpadu společností EKO Jilemnicko s.r.o., IČO: 07407831, se sídlem Masarykovo náměstí 82, 514 01 Jilemnice, se původcem biologického odpadu vzniklým z údržby městské zeleně (k. č. 200201) stává v souladu s § 5 odst. 2 zákona o odpadech č. 541/2020 Sb., město Jilemnice. Příjmem odpadu do zařízení pro nakládání s odpady bude uveden jako partner pro evidenci (původce) město Jilemnice, Masarykovo náměstí 82, 514 01 Jilemnice, IČO: 00275808 a ICP: 1006722688. Náklady spojené s uložením a zpracováním odpadu nese objednatel.
- 7.4. Dodavatel se zavazuje, pokud to nebude nezbytně nutné, provádět činnosti uvedené v této smlouvě spočívající tak, aby nedocházelo k rušení klidu na území obce Jilemnice v době,

kdy není vhodné provádět hlučné a jinak obtěžující práce. Tedy zejména je povinen provádět tyto činnosti pouze v pracovní dny a v rámci obvyklých pracovních hodin.

- 7.5. Dodavatel se podpisem této Smlouvy zavazuje mít k dispozici technické vybavení specifikované v zadávací dokumentaci veřejné zakázky uvedené v ustanovení odst. 1.1 této smlouvy a uvedené v příloze č. 4 této smlouvy.
- 7.6. Objednatel se zavazuje zajistit, že po celou dobu plnění této smlouvy bude mít k dispozici odbornou osobu – zahradníka, tj. osobu s minimálně středoškolským vzděláním v oboru zahradnictví a praxí na pozici zahradníka v délce minimálně tří (3) let, která bude zajišťovat odborný dohled nad poskytováním plnění dodavatele dle této smlouvy. Dodavatel se současně zavazuje mít k dispozici dostatečný počet pracovníků tak, aby bylo zajištěno plnění termínů stanovených v této smlouvě.
- 7.7. Objednatel je povinen převzít plnění dodavatele dle této smlouvy, nebo jeho část odpovídající úseku dohodnutého harmonogramu prací na výzvu dodavatele do 24 hod od výzvy dodavatele.
- 7.8. O převzetí plnění bude pořízen zápis do pracovního deníku, jehož přílohou bude soupis zjištěných vad a případných nedodělků, nebránících užívání, s dohodnutými termíny odstranění těchto vad. U neuplatněných zjevných vad zodpovědnost zaniká.
- 7.9. V případě, že objednatel zjistí vady a nedodělky v předmětu plnění zakázky, oznámí to dodavateli, který je povinen tyto nedostatky odstranit – z ploch I. kategorie do 24 hodin, na ostatních plochách do dvou pracovních dnů.
- 7.10. Dodavatel je povinen zajistit řádné a včasné plnění finančních závazků svým poddodavatelům, kdy za řádné a včasné plnění se považuje plné uhrazení (vyjma případných sjednaných pozastávek) poddodavatelem řádně vystavených a doručených faktur za plnění poskytnutá k plnění veřejné zakázky, a to vždy do 10 pracovních dnů od obdržení platby ze strany objednatele za konkrétní plnění. Dodavatel se zavazuje přenést totožnou povinnost do dalších úrovní dodavatelského řetězce a zavázat své poddodavatele k plnění a šíření této povinnosti též do nižších úrovní dodavatelského řetězce.
- 7.11. Dodavatel se zavazuje zajistit dodržování pracovněprávních předpisů, zejména zákona č. 262/2006 Sb., zákoník práce, ve znění pozdějších předpisů, (se zvláštním zřetelem na regulaci odměňování, pracovní doby, doby odpočinku mezi směnami, atp.), zákona 435/2004 Sb., o zaměstnanosti, ve znění pozdějších předpisů (se zvláštním zřetelem na regulaci zaměstnávání cizinců), a to vůči všem osobám, které se na provádění díla podílejí a bez ohledu na to, zda jsou práce na díle prováděny bezprostředně dodavatelem či jeho poddodavatelem.
- 7.12. Dodavatel se zavazuje zajistit likvidaci biologického odpadu v souladu s čl. 7.3 této smlouvy v areálu společnosti EKO Jilemnicko s.r.o., IČO: 07407831, se sídlem Masarykovo náměstí 82, 514 01 Jilemnice.

## **VIII. Odpovědnost za vady, prodlení dodavatele**

- 8.1. Dojde-li při sekání k poškození rostlin, keřů a stromů, je dodavatel povinen provést ošetření rostlin, keřů a stromů balzámem nebo provést jejich výměnu. Pokud tak neučiní ani v dodatečně lhůtě poskytnuté mu objednatelem, je povinen objednateli uhradit smluvní pokutu ve výši 5.000 Kč za každé takové nesplnění své povinnosti.
- 8.2. Při zjištění závad nebo prokazatelném neodborném provedení řezů živých plotů a keřů je dodavatel povinen bezplatně odstranit vady do tří dnů ode dne oznámení této vady. Pokud tak neučiní je povinen zaplatit objednateli smluvní pokutu ve výši 2.000 Kč/m<sup>2</sup>.
- 8.3. Pokud bude zjištěno nedostatečné shrabání spadaneho listí je dodavatel povinen do tří dnů ode dne oznámení této vady objednatelem sjednat nápravu. Pokud v této lhůtě nápravu nesjedná je povinen zaplatit objednateli smluvní pokutu ve výši 2.000 Kč za každý den prodlení.
- 8.4. Pokud bude zjištěna jakékoliv jiná vada plnění poskytnutého dodavatelem, je dodavatel povinen bezplatně odstranit vadu opravou či výměnou, a to ve lhůtě tří dnů ode dne oznámení této vady objednatelem, pokud tak v této lhůtě neučiní je dodavatel povinen uhradit objednateli smluvní pokutu ve výši 2.000 Kč za každý den prodlení.
- 8.5. V případě prodlení dodavatele s poskytnutím plnění dle této smlouvy, popřípadě dle objednávek objednatele, je dodavatel povinen hradit objednateli smluvní pokutu ve výši 2.000 Kč za každý den prodlení.
- 8.6. Splatnost smluvních pokut je 30 dnů ode dne doručení výzvy k zaplacení smluvní pokuty dodavateli.
- 8.9. Nárok na náhradu smluvní pokuty či jiné sankce stanovené touto smlouvou nemá vliv na povinnost smluvních stran uhradit újmy a škody v rozsahu dle této smlouvy způsobené druhé straně porušením povinnosti stanovené v této smlouvě.

## **IX. Způsob poskytování plnění dodavatelem**

- 9.1. Dodavatel se zavazuje poskytovat plnění s vynaložením odborné péče tak, aby nedocházelo ke škodám na zdraví a majetku objednatele ani třetích osob, přičemž je povinen zejména, nikoliv však pouze:
  - a) zajistit veškeré pracovní síly, vybavení a materiál potřebné k provedení poskytování plnění řádným způsobem,
  - b) zajistit kvalitní řízení, dohled nad poskytovaným plněním a nezbytnou kontrolu prováděných prací a dodávek (nezávisle na kontrole prováděné objednatelem),
  - c) dodržovat obecně závazné právní předpisy, nařízení orgánů veřejné správy, podklady a podmínky uvedené v této smlouvě a veškeré pokyny objednatele,

- d) chránit objednatele před vznikem škod v důsledku porušení právních či jiných předpisů a v případě jejich vzniku tyto škody uhradit na vlastní náklady.
- 9.2. Vybrané činnosti je dodavatel povinen vykonávat osobami, které jsou k tomu oprávněny, jinak nese veškerou zodpovědnost za porušení právních předpisů. Dodavatel nese odpovědnost za případnou škodu způsobenou těmito osobami.
- 9.3. Dodavatel odpovídá objednateli za škodu, která mu vznikne uplatněním nároku třetí osoby podle příslušných ustanovení zákona č. 89/2012 Sb., občanský zákoník, zejména za škodu způsobenou okolnostmi, které mají původ v povaze věci (zařízení), jichž bylo dodavatelem při poskytování plnění dle této smlouvy užito, jakož i za škodu způsobenou provozní činností, pokud je za takovou činnost uznáno poskytování plnění dle této smlouvy dodavatelem.

## **X. Bezpečnost a ochrana zdraví**

- 10.1. Dodavatel se zavazuje při provádění poskytování plnění dodržovat předpisy o bezpečnosti a ochraně zdraví při práci, jakož i předpisy hygienické. Za dodržování těchto předpisů v místě plnění i při veškerých činnostech s prováděním poskytováním plnění souvisejících nese odpovědnost dodavatel.
- 10.2. Dodavatel je odpovědný za to, že osoby vykonávající činnosti související s poskytováním plnění dle této smlouvy, jsou vybaveny ochrannými pracovními prostředky a pomůckami podle druhu vykonávané činnosti a rizik s tím spojených a jsou řádně vyškoleny a poučeny ve smyslu příslušných právních předpisů.
- 10.3. Pracovníci dodavatele i pracovníci dalších osob podílejících se na poskytování plnění dle této smlouvy jako poddodavatelé, musejí být označeni na viditelném místě pracovního oděvu obchodní firmou dodavatele. Za splnění této povinnosti dodavatel přebírá veškerou zodpovědnost.
- 10.4. Dodavatel se zavazuje zajistit vlastní dozor nad bezpečností práce v souladu s obecně závaznými právními předpisy a soustavnou kontrolu dodržování předpisů o bezpečnosti a ochraně zdraví při práci.

## **XI. Ukončení smlouvy**

11. 1 Smlouvu je možné ukončit:

- a) písemnou dohodou smluvních stran;
- b) výpovědí smlouvy;
- c) odstoupením od smlouvy.

11.2. Objednatel je oprávněn písemně odstoupit od smlouvy, pokud dodavatel:

- a) neodstraní vady poskytovaného plnění zjištěné objednatelem, a to ani v dodatečné lhůtě stanovené písemně objednatelem,
- b) poskytne (alespoň dvakrát) plnění v rozporu se smlouvou a nezjedná přes výzvu objednatele nápravu,
- c) bezdůvodně přeruší provádění poskytování plnění,
- d) přes písemné upozornění objednatele poskytne (alespoň dvakrát) plnění s nedostatečnou odbornou péčí, obecně závaznými právními předpisy, případně pokyny objednatele.

11.3. Objednatel je dále oprávněn písemně odstoupit od smlouvy, pokud:

- a) proti dodavateli bylo zahájeno insolvenční řízení,
- b) návrh na prohlášení konkurzu byl zamítnut pro nedostatek majetku dodavatele,
- c) dodavatel vstoupí do likvidace,
- d) nastane vyšší moc ve smyslu čl. XII. smlouvy, kdy dojde k okolnostem, které nemohou smluvní strany ovlivnit a které zcela a na dobu delší než 90 dnů znemožní některé ze smluvních stran plnit své závazky ze smlouvy.

11.4. Za den odstoupení od smlouvy se považuje den, kdy bylo písemné oznámení o odstoupení oprávněné smluvní strany doručeno druhé smluvní straně. Odstoupením od smlouvy nejsou dotčena práva smluvních stran na úhradu splatné smluvní pokuty a na náhradu škody.

11.5. Objednatel je oprávněn tuto smlouvu bez udání důvodu vypovědět. V takovém případě tato smlouva zaniká k 31. 12. příslušného kalendářního roku, ve kterém byla smlouva vypovězena (nedohodnou-li se strany výslovně písemně jinak).

## **XII. Vyšší moc**

12.1. Smluvní strany neodpovídají za částečné nebo úplné neplnění smluvních závazků, jestliže k němu došlo v důsledku vyšší moci. Za vyšší moc ve smyslu této smlouvy se považují mimořádné okolnosti bránící dočasně nebo trvale splnění smluvních povinností, pokud nastaly po uzavření smlouvy nezávisle na vůli povinné strany a jestliže nemohly být tyto okolnosti nebo jejich následky povinnou stranou odvráceny ani při vynaložení veškerého úsilí, které lze rozumně v dané situaci požadovat. Za vyšší moc se v tomto smyslu zejména považují válka, nepřátelské vojenské akce, teroristické útoky, povstání, občanské nepokoje a přírodní katastrofy. Vyšší mocí rovněž nejsou překážky, které nastaly v době, kdy povinná strana již byla v prodlení s plněním svých povinností či překážky vzniklé z hospodářských poměrů dané strany.

- 12.2. Pro vyloučení všech pochybností smluvní strany sjednávají, že za mimořádnou nepředvídatelnou a nepřekonatelnou překážku smluvní strany nepovažují SARS-CoV-2, onemocnění tímto virem způsobené (také známé jako COVID-19) ani dopady pandemických či jiných opatření, ať už vyhlášená na celostátní nebo lokální úrovni, která by mohla jedna nebo druhá strana považovat za mimořádnou nepředvídatelnou a nepřekonatelnou překážku pro plnění dle této smlouvy. Obdobně smluvní strany nepovažují za mimořádnou nepředvídatelnou a nepřekonatelnou překážku i jiné virové či pandemické nemoci.

### **XIII. Úkony, doručování, počítání času**

- 13.1. Úkony mezi smluvními stranami jsou oprávněny činit statutární orgány, případně osoby k těmto úkonům příslušnou smluvní stranou zmocněné.
- 13.2. Vyžaduje-li smlouva u některého úkonu smluvní strany písemnou formu, oznámení takového úkonu musí být druhé smluvní straně doručeno poštou, doručovací službou nebo osobně proti podpisu. V případě, že je úkon učiněn faxem nebo elektronickou poštou, považuje se za platný, pokud je nejpozději následující pracovní den potvrzen písemnou formou.

### **XIV. Účinnost smlouvy**

- 14.1. Tato smlouva nabývá platnosti dnem jejího podpisu oběma smluvními stranami a účinnosti dnem jejího zveřejnění v souladu se zákonem č. 340/2015 Sb., o zvláštních podmínkách účinnosti některých smluv, uveřejňování těchto smluv a o registru smluv (zákon o registru smluv), v registru smluv.
- 14.2. Dodavatel prohlašuje, že skutečnosti uvedené v této smlouvě nepovažuje za obchodní tajemství a uděluje svolení k jejich užití a zveřejnění bez stanovení jakýchkoliv dalších podmínek.

### **XV. Postoupení práv ze smlouvy**

- 15.1. Dodavatel není oprávněn postoupit práva, povinnosti, závazky a pohledávky z této smlouvy třetí osobě nebo jiným osobám bez předchozího písemného souhlasu objednatele.
- 15.2. Tato smlouva se uzavírá na dobu určitou, a to ode dne podpisu smlouvy oběma smluvními stranami do 31. 12. 2026.

### **XVI. Závěrečná ustanovení**

- 16.1. Smlouva se řídí právním řádem České republiky. Vztahy mezi stranami se řídí zákonem č. 89/2012 Sb., občanský zákoník, v platném znění, pokud smlouva nestanoví jinak.
- 16.2. Při ukončení smlouvy jsou smluvní strany povinny vzájemně vypořádat své závazky, zejména si vrátit věci předané k poskytování plnění dle této smlouvy, vyklidit prostory


poskytnuté k poskytování plnění a místo plnění a uhradit veškeré splatné peněžité závazky podle smlouvy. Zánikem smlouvy rovněž nezanikají práva na již vzniklé (splatné) smluvní pokuty podle smlouvy.

- 16.3. Nestanoví-li smlouva jinak, lze ji měnit pouze písemně formou číslovaných dodatků podepsaných oběma smluvními stranami. Smluvní strany se zavazují vyjádřit se písemně k návrhu změny smlouvy předloženého druhou stranou, a to nejpozději do 15 dnů od doručení tohoto návrhu.
- 16.4. Jednotlivá ustanovení smlouvy jsou oddělitelná v tom smyslu, že neplatnost některého z nich nepůsobí neplatnost smlouvy jako celku. Pokud by se v důsledku změny právní úpravy některé ustanovení smlouvy dostalo do rozporu s českým právním řádem (dále jen „kolizní ustanovení“) a předmětný rozpor by působil neplatnosti smlouvy jako takové, bude smlouva posuzována, jako by kolizní ustanovení nikdy neobsahovala a vztah smluvních stran se bude v této záležitosti řídit obecně závaznými právními předpisy, pokud se smluvní strany nedohodnou na znění nového ustanovení, jež by nahradilo kolizní ustanovení.
- 16.5. Smluvní strany prohlašují, že je jim znám celý obsah smlouvy a že ji uzavřely na základě své svobodné a vážné vůle a na důkaz této skutečnosti připojují své podpisy.
- 16.6. Smlouva je vyhotovena ve čtyřech (4) vyhotoveních, z nichž každé vyhotovení má platnost originálu a každá smluvní strana obdrží 2 vzájemně potvrzená vyhotovení této smlouvy.
- 16.7. Přílohou a nedílnou součástí smlouvy jsou:
- Příloha č. 1: Podrobná technická specifikace předmětu plnění
  - Příloha č. 2: Výkaz výměr
  - Příloha č. 3: Orientační harmonogram prací
  - Příloha č. 4: Seznam technického vybavení dodavatele
  - Příloha č. 5: Kopie/Certifikát pojistné smlouvy

Za Objednatele:

V Jilemnici dne

**Město Jilemnice**

  
Datum: 2023.03.20  
10:12:34 +01'00'

Bc. David Hlaváč  
starosta

Za dodavatele:

V Novém Bydžově dne

**Agropark servis s.r.o.**

  
Datum: 2023.03.17  
15:24:55 +01'00'

Jaromír Švec  
jednatel



**Příloha č. 1**  
Podrobná technická specifikace předmětu plnění

# PLÁN PÉČE O KEŘOVÉ POROSTY A TRÁVNÍKY 2013

## OBSAH DOKUMENTACE

- A. PRŮVODNÍ ZPRÁVA**
  - A.1 CELKOVÁ KONCEPCE
  - A.3 KEŘE
  - A.4 TRÁVNÍKY A VEGETAČNÍ PLOCHY
  
- B. TABULKOVÁ ČÁST**
  - B.1 REKAPITULACE
  - B.2.3. NÁLETY
  - B.3.1 KEŘE INVENTARIZACE
  - B.3.2 KEŘE – ÚDRŽBA
  - B.4 TRÁVNÍKY A VEGETAČNÍ PLOCHY
  
- C. VÝKRESOVÁ ČÁST**
  - C.1 VEGETAČNÍ PLOCHY - KOORDINAČNÍ VÝKRES – AKTUÁLNÍ STAV
  - C.3 KEŘE
  - C.4 TRÁVNÍKY A VEGETAČNÍ PLOCHY

## PRŮVODNÍ ZPRÁVA

Cílem navrhovaného plánu péče je navázání na založení nových vegetačních prvků v zámeckém parku, jejich estetické zhodnocení v dlouhodobém časovém horizontu, minimalizace nákladů na údržbu a zároveň ekologické a ekonomické nakládání s bioodpadem.

Na území zámeckého parku v Jilemnici se nachází několik typů vegetace. Jedná se o vegetační prvky a vegetační plochy, část z těchto byla založena v minulosti, na některých byla provedena péstební opatření v roce 2012 a některé byly založeny nově v roce 2012. Tento dokument vychází z celkového plánu péče o zeleň v zámeckém parku zpracovaného [redacted] v červenci 2013 a zahrnuje pouze část „keře“ (původní keře, nové výsadby) a část „péče o trávníky“ (trávníky, hospodaření s pokosenou trávou a spadáním listů). Část „stromy“ byla (s výjimkou péče o vybrané náletové dřeviny) pro potřeby výběrového řízení vypuštěna.

Navrhovaná péče se liší dle data založení vegetačního prvku. U prvků nově založených je standardní úroveň údržby o tyto prvky vyšší v cca prvních dvou letech po založení (2.a 3.rok) – **rozvojová péče**. V následujících letech se intenzita údržby snižuje - **udržovací péče**, v pravidelných intervalech je však nutné u všech prvků provádět kontroly a dle aktuálního zdravotního a péstebního stavu a dle vývoje počasí uskutečňovat rozšiřující péči. Rozvojová a udržovací péče se řídí obecně platným předpisem - ČSN 83 9051 Rozvojová a udržovací péče o vegetační plochy, ČSN 83 9031 Trávníky a jejich zakládání.

## A.1 CELKOVÁ KONCEPCE

V parku během roku 2011-2012 byla provedena realizace návrhu rekonstrukce celého objektu, odstranění velkého počtu vzrostlých stromů a výsadby stromů nových. Došlo tak ke změnám světelných podmínek, které se budou v průběhu 10-20 let opět měnit s přibývajícím korunovým zápojem nově vysazených stromů. V důsledku toho je nutné pečovat o park s ohledem na měnící se celkový stav porostu. Toto se odráží jak na péči o stromy, tak především na péči o trávníky a podrosty.

## A.3 KEŘE

Výsadba a řez keřů podléhá (připravovanému) standardu AOPK: SPPK 02 003:2013 Výsadba a řez keřů

V rámci péče o keře byla provedena inventarizace keřů v zámeckém parku v červnu 2013. Keře byly rozděleny do skupin dle potřeb následné péče. V parku se vyskytují jak keře listnaté, tak jehličnaté, soliterní i skupiny, skupiny zapojené i rozvolněné. Část keřů tvoří rododendrony a azalky. Viz C.3 Plán péče – keře.

### Stávající

V prostoru parku došlo v rámci rekonstrukce k redukci některých skupin především z důvodu přehlednosti a bezpečnosti a hygieny v parku. Dále zde zůstávají skupiny a volně rostlé živé ploty v okrajových částech. Na většině míst doporučuji provádět **udržovací řezy** (průklest, příp. zmlazení), případně **řezy speciální** (řez na podporu kvetení – hortenzie, rododendrony..). Část stálezelených keřů je třeba pravidelně tvarovat - **řez udržovací - tvarovací**. U stávajících keřů bude nutné v pravidelných intervalech **odstraňovat nálet s ohledem na doporučení využití některých jedinců!!** – viz návrh využití náletů (tabulková část B.2.3 – NÁLETY a výkresová část – C.3 KEŘE)

### Výsadby

V roce 2012 byla provedena výsadba, v následujících cca 2-5 ti letech bude docházet k zapojení. Během této doby je možný úhyn některých jedinců, zaplevelení ploch. Cílem údržby bude doplnit mezery vhodnými taxony, **udržet plochu bezplevelnou a současně ji použít jako místo pro ukládání spadlého listí** (zejména v okrajových částech). U ostatních v současné době zaštěpkovaných keřů je nutné štěpku doplňovat (zejména v přední a střední části parku). Kvetoucí hortenzie bude nutné každoročně opečovat vhodným řezem pro podporu kvetení.

### Návrh

Dlouhodobě navrhuji zjednodušovat co nejvíce strukturu keřového patra, nevytvářet ostrůvkovité výsadby, aby nebyla tolik zkomplikována údržba trávníků. Doporučuji ponechávat výsadby jako dělící lemy, na některých místech naopak keře pro přehlednost prostoru nepoužívat. Prostor keřů v co největší míře využívat jako plochy pro ukládání biologicky cenného materiálu - především opadané listí, případně i posečené trávy.

## A.4 TRÁVNÍKY A VEGETAČNÍ PLOCHY

V roce 2011 a 2012 byla na velké části parku provedena regenerace terénu a travnatých ploch. Za budovou zámku byl upraven terén do původní podoby, po kácení stromů byly odstraněny četné pařezy a vývraty, následně plošná terénní modelace. Ve střední části parku byl založen parkový trávník, v zadní části parku trávník parkový a luční.

V současnosti, kdy jsou plochy otevřené i mezi výsadbami stromů, bude následná péče vést k zapěstování kvalitního trávníku parkového a pobytových luk. S postupnou mírou zápoje mezi korunami stromů bude po určité době vhodné přejít k jiné intenzitě údržby, případně ke změně travního složení a následné péči (lipnice hajní..).

Trávníkové plochy mají v zámeckém parku výměru přes 2ha. V parku se nachází větší plochy parkového trávníku různé kvality, volné plochy, překážky ve formě soliterních keřů, skupin keřů. Terén parku je částečně rovinatý, nakloněný, částečně se svažují terasami (1:2-1:1).

Z ploch parku bude ročně vyprodukováno značné množství biologické hmoty – 1m<sup>2</sup> sečené plochy trávníku ročně vyprodukuje cca 1,2-1,4 kg trávy, na podzim bude v parku přibývajícím množstvím spadlého listí a jehličí. Cílem plánu péče je v co největší možné míře ponechat černou biologickou hmotu součástí koloběhu v parku, využít ji k nastýlání, tedy zároveň k zamezení růstu plevelů. To vše bude snižovat náklady na sběr, odvoz a ukládání na jiném místě. Současně by se měla snížit potřeba hnojení keřů, případně i trávníků.

Na základě tohoto cíle je péče postavena na co největším vyfoukávání spadlého listí do blízkých keřových či podrostových skupin (zejména v zadní a částečně též ve střední části parku – v okrajových partiích) a co nejoptimálnější frekvence použití kvalitních mulčovačích sekaček k pravidelnému letnímu sekání trávníků. V jarním období bude na sekání trávy použito sekaček se sběrem, taktéž na podzim. Cca 1x za 3 roky doporučují provést jarní vertikutaci s přisevem u pobytových a reprezentativních trávníků, případně přihnojení.

Podmínkou použití mulčovačích sekaček je dále o něco vyšší výška, na kterou se kosí, a větší četnost seči. Současně musí být dodržen poměr max. 1/3 kosené výšky. V tabulkové části je doporučovaný počet sečí za rok, ten se však může měnit dle počasí. Max. přípustná výška kosené trávy je 20 cm.

V parku je nutné provádět pravidelný úklid odpadků.

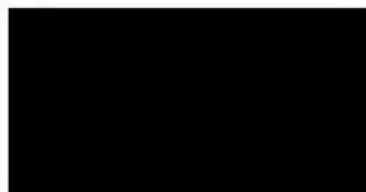
## Závěr

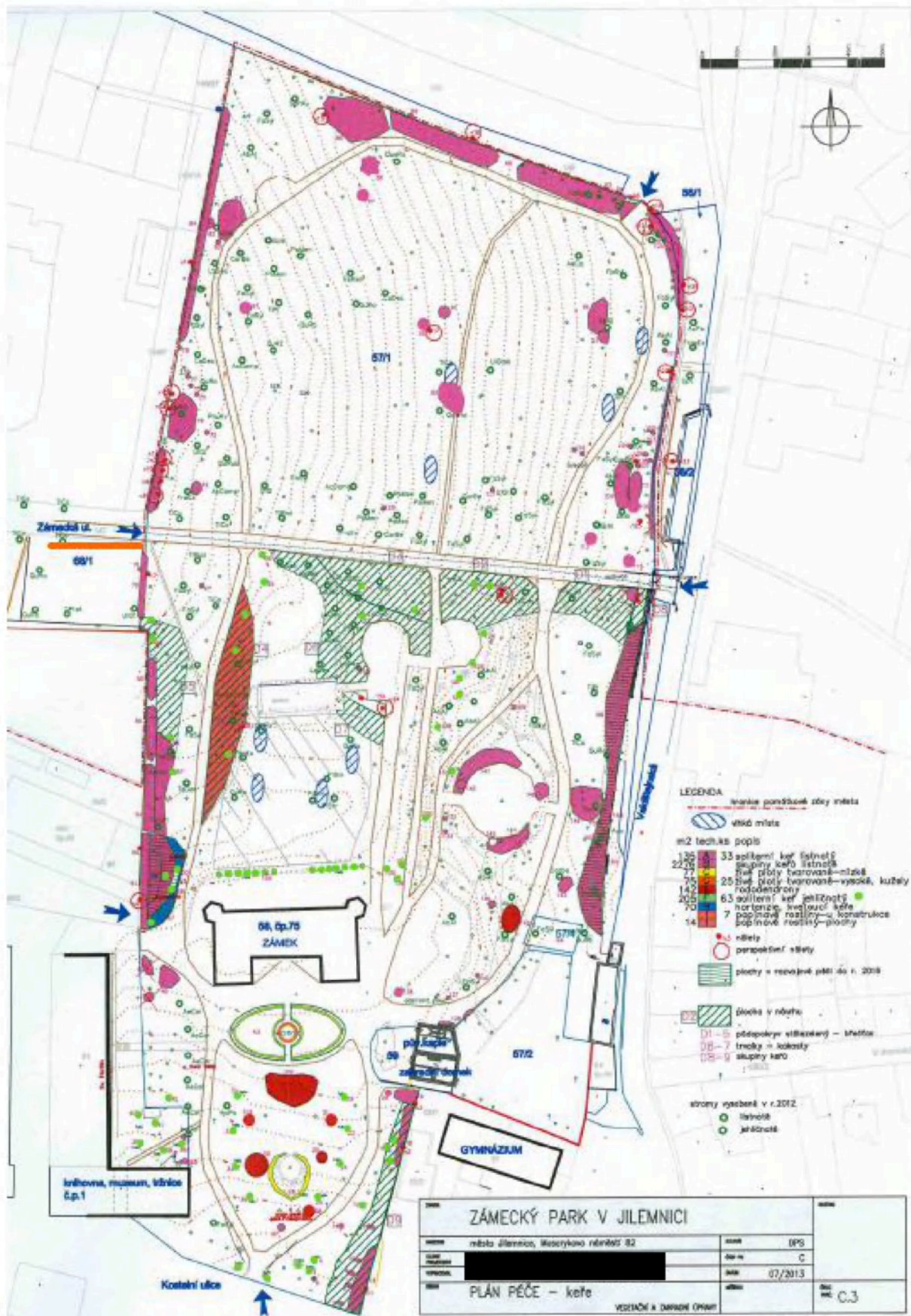
Součástí zadávacích podmínek k péči o trávníky, vegetační plochy a keře v zámeckém parku v Jilemnici jsou vybrané části projektové dokumentace zpracované [redacted] v červenci 2013, a to dle výše uvedeného obsahu (vyjmuta byla téměř celá část péče o stromy, kromě části „nálety“).

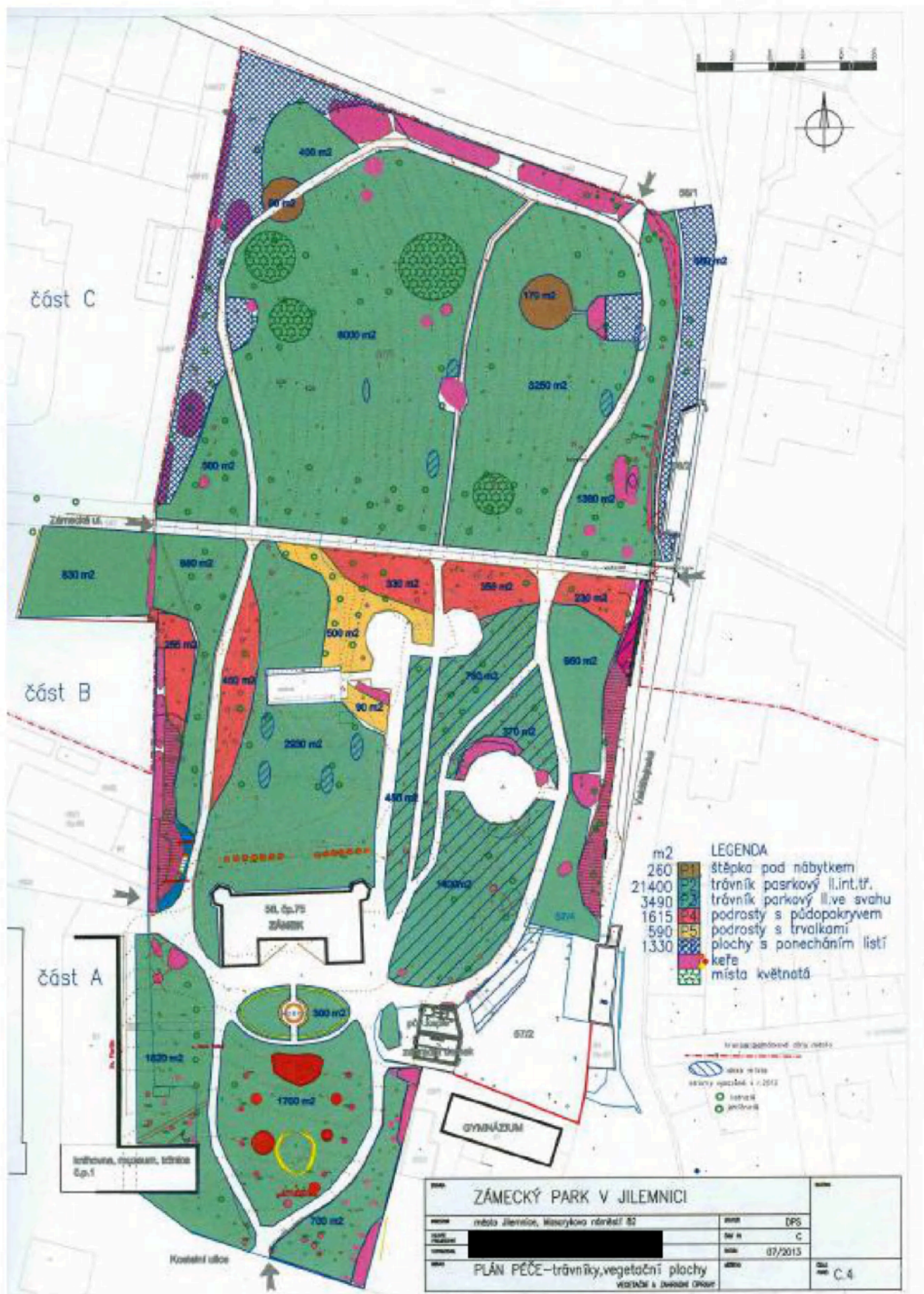
Plán péče je živý dokument, který podléhá ekonomickým změnám, změnám ve vývoji techniky, změnám ve vývoji studia o vegetační prvky a změnám vegetačních prvků v dané lokalitě.

Alespoň 1x za 3-5 let je třeba provést revizi plánu péče, revizi zeleně a v koordinaci se zainteresovanými institucemi osobami provést jeho aktualizaci.

Původní dokument vznikl  
6.7.2013,  
upraven pro podmínky výběrového řízení byl  
v listopadu 2013.







Péče o keřové porosty					
typ keře	řez	typ řezu/ další péče	značka	např.	poznámka
keře vyšší – solitéry i skupiny	1x/rok	tvárovací řez, průklest	A	Forsythia, Chaenomeles, Philadelphus	u keřů kvetoucích na jaře provádíme řez až po odkvětu
keře volně rostoucí – solitéry i skupiny	1x/2 roky	průklest	B	Syringa, Corylus, Waigelia, Viburnum, Forsythia	u keřů kvetoucích na jaře provádíme řez až po odkvětu
keře nebo skupiny keřů	1x/3 roky	zmlazení	C	Philadelphus, Lonicera, Spiraea, Cornus, Physocarpus, Symphoricarpos	hluboký řez
keře tvarované, živé ploty	2x/rok	tvárování	D	Taxus, Buxus, Berberis, Ligustrum, Carpinus, Spiraea, Ribes, Symphoricarpos, Stephanandra	
keře kvetoucí v létě	1x/rok	jarní sezónový řez někdy možno provést i na podzim	E	Potentilla, Spiraea, Hypericum, někde Cornus	hluboký řez každoroční
keře stálezelené	1-2x/rok	tvárování	F	Cotoneaster, Lonicera, Juniperus	malý zásah, pouze odstraňování suchých větví a větví zasahujících do chodníků a komunikací
keře vyšší bez údržby		bez řezu	G	Rhododendron, Azalea, Magnolia	

### Poznámky k péči o keře - požadujeme:

1. průběžné odstraňování náletů
2. průběžné odstraňování suchých větví
3. efektivní odstraňování křídlatky (popř. dalších invazivních rostlin, vytrhat i s kořeny, popř. vyřezat a potřit herbicidem)
4. termíny realizace v některých lokalitách upravit dle termínů městských akcí
5. respektování schváleného Plánu péče (zámecký park).

Keřové porosty v majetku města Jilemnice na území k.ú. Jilemnice a Hrabačov (bez zámeckého parku)					
typ keřového porostu	plocha [m <sup>2</sup> ]	[ks]	povrch [m <sup>2</sup> ]	poznámka	
A keře vyšší – solitéry i skupiny	581				
B keře volně rostoucí – solitéry i skupiny	57				
C keře nebo skupiny keřů	3506			Větší plochy keřových porostů byly počítány v m <sup>2</sup> . Pokud uvažujeme, že 1 keř – solitér, roste na ploše cca 2 m <sup>2</sup> , dojdeme k tomuto přepočtu.	
D keře tvarované, živé ploty	1369		2891	celková plocha k řezu	
E keře kvetoucí v létě	1838				
F keře stálezelené	576				
G keře vyšší bez údržby		14		Bez řezu	
celkem	7927	14	2891		

V rámci komplexního projektu Revitalizace významných částí městské zeleně v Jilemnici byl [redacted] zpracován v červnu a červenci 2013 podrobný Plán péče o Zámecký park. Plán péče o Zámecký park obsahuje rovněž i podrobný návod na péči o keřové porosty, proto nejsou plochy keřových porostů v zámeckého parku zahrnuté ve výše uvedeném přehledu. **Je tedy potřeba tyto keře do celkového rozpočtu údržby keřů připočítat.**

# Jilemnice - keřové porosty

verze 2022

Lokalita	typ keře	kusy	plochy (přibližně) [m]						m2 (půdorysně)	m2 (ploch k řezu)	Druh dřeviny	poznámky	
			délka	šířka	d	š	d	š					výška
Zámecký park - viz podrobný plán péče zpracovaný [redacted] v červnu 2013 p.p.č.75/1	<b>A,B,C,D,E,G</b>											nacenění údržby keřových porostů provést dle přesných ploch uvedených v plánu péče.	
Dětské hřiště u parku p.p.č.68/1	<b>D</b>		15	1					1,7	15	51	Carpinus betulus	
Prostranství mezi kostelem a budovou úřadu C p.p.č.14	<b>D</b>		18	0,6	4,6	0,6			0,5	15	37	Taxus baccata	
	<b>D</b>	4							1	4	6	Taxus baccata	tvárováno do koule



Výsadby kolem kostela p.p.č.15	D		5	1	37	1				42	84	Ligustrum vulgare a Symphoricarpos albus	živý plot
Keře před gymnáziem	F									8		Juniperus	bez údržby
Pomník u sokolovny p.p.č.608	D		3,5	1,3	3,5	1,3			0,8	7	24	Ribes alpinum	
Vinohrady p.p.č.666/6 p.p.č.668/26		1								2		Philadelphus coronarius	u prostředních schodů vlevo
	D	8							1	6	6	Philadelphus coronarius	u prostředních schodů vpravo
	C		32	2					1,5	64		Spiraea x vanhouttei	před bazénem
	C								1	10	10	Symphoricarpos albus a 1x Forsythia	vedle schodů
Keře kruhový objezd u Labutě p.p.č.215/2	D		10	1					0,5	10	10	Spiraea	ostrůvek
Keře kruhový objezd u Labutě p.p.č. 215/2	C								1	50	50	Rosa	střed

Cesta za OSP k zahrádkám p.p.č.652		6										Salix alba a Salix caprea	dále obrůstají cí pařezy vrby, za garážemi
Zvědavá ul.		2										Syringa	neudržíme
Zvědavá ul. pozemky nad hřištěm		12										Salix caprea atd.	větší skupiny větších keřů
			54	0,8					2	43	262	Ligustrum vulgare	neudržíme
Živý plot u hřiště na sídlišti za nemocnicí p.p.č.129/55	<b>D</b>		12	0,5					1	6	30	Carpinus betulus	
Prostor před novou sportovní halou	<b>E</b>		17	1,5	22	1			0,4	48		Spiraea bumalda a Potentilla fruticosa	
Prostor u garáží pod halou													bez údržby
Cesta nad parkem p.p.č.147	<b>D</b>		72	1	35	1	37	1	0,5	72	72	Symphoricarpos x chenautii 'Hancock'	
Alej za nemocnicí p.p.č.146	<b>C,D,E</b>		85	3	76	3	25	0,6		498	190	Hypericum c., Rosa, Physocarpus o., Viburnum opulus,	

												Ribes a., Aronia m., Stephanandra	
U nemocnice u č.p. 59, 60		10										Syringa, Forsythia	
			25	0,6					0,6		46	Berberis	
Metyšova ul. - parkoviště u pivovaru p.p.č.76/1 a 75/1	<b>F</b>		17	2	28	2				90		Cotoneaster dammeri	rozměry jsou zjednodu šené (členitější tvar)
	<b>A,E,D</b>		14	5	17	2				70	40	Spiraea arguta, Spiraea bumalda, Potentilla fruticosa a Physocarp us opulifolius	
Svah pod pivovarem p.p.č.76/1	<b>B</b>									30		Cornus alba, Forsythia a Corylus avellana	

Ulice J. Havlíčka (pod autobusovým nádražím) p.p.č.721	<b>A</b>	13								10		Philadelphus coronarius	
	<b>F</b>	3							1	14		Juniperus	
U autobusového nádraží - Kopeček p.p.č.723	<b>F</b>		8	2						16		Cotoneaster dammeri	
	<b>E</b>	13								13		Spiraea bumalda	jednotlivě
	<b>F</b>	1								14		Juniperus	
	<b>D</b>		15	0,5					0,5	8	23	Berberis vulgaris	šířka průměrná
U autobusového nádraží - Ke Stadionu p.p.č.721	<b>A</b>	3								8		Philadelphus coronarius, Berberis a Spiraea	
Park u Tesca p.p.č.770 a 839/6	<b>F</b>		3	1,5	3	2			0,75	8		Cotoneaster dammeri	
	<b>A</b>								0,5	16		Chaenomeles japonica	
Ulice Roztocká u hřiště p.p.č. 839/113 a 839/90	<b>D</b>		18	1					3	18	126	Thuja	
	<b>D</b>		18	1					3		126	Thuja	

Sídliště Spořilov - kolem věžáku a Tesca (p.p.č. 839/25)	<b>D</b>	2									Physocarpus opulifolius	p.p.č. 839/93 před č.p. 991 není města
	<b>D</b>		1	1				1,7	2	4	Philadelphus coronarius	u příchodu k věžáku
	<b>B</b>		6	1	5	1,5		1,5	14		Spiraea x vanhoutei	západně od Tesca, v keřích jsou vrostlé javory
	<b>D</b>		4	1,5				1,8	6	6	Physocarpus a Spiraea arguta	u příchodu k věžáku
	<b>D</b>		33	1	37	2		0,7	107	214	Stephanandra, Symphoricarpos x chenaultii 'Hancock'	před Tescem; plocha odhadem z mapy a pochůzku v terénu
Sídliště Spořilov - kolem DPS (p.p.č. 839/23)	<b>D</b>		21	1,5	15	1,5		1,5	54	108	Spiraea arguta	plocha odhadem z mapy a pochůzku v terénu

	<b>D</b>		2	1,4	17	1		0,5	20	40	Lonicera nitida	plocha odhadem z mapy a pochůzku v terénu
	<b>D</b>		3,5	1,5	11	1,5		1,7	22	44	Ribes alpinum	jedna část za DPS, jedna na JV rohu; plocha odhadem z mapy a pochůzku v terénu
	<b>D</b>								12	24	Taxus baccata	na JV rohu; plocha odhadem z mapy a pochůzku v terénu
Sídliště Spořilov - před, vedle a za č.p. 636 č.p.p. 833/4 a 839/29	<b>A</b>	7						2	7		Forsythia	
	<b>G</b>	6 + 2									Rhododendron, Magnolie	rododendrony výšky 2-2,5 m, Magnolie výšky 2-3m

	<b>A</b>	3							3	Forsythia	výška 1,5, 2 a 2,5 m
Sídliště Spořilov - mezi č.p. 497 a 499 p.p.č. 833/6	<b>B</b>							2	7	Rosa rugosa	půdorysn ě přibl. kruh, průměr 3 m
		8								Syringa a Viburnum opulus	není města
Sídliště Spořilov - za (pod) a vedle č.p. 499 p.p.č. 839/29 a 833/7	<b>A,E</b>								360	Forsythia, Spiraea bumalda a Spiraea douglasii, Lonicera a Cornus	výšky 2 m, tůje cca 8 m, šeríky výšky cca 3 a 6 m, bez cca 6 m, plocha odhadem z mapy a pochůzko u
	<b>F</b>	1							4	Juniperus	poléhavý jalovec v ploše o prům. cca 4 m
	<b>D</b>	8						2,5	4	6 Philadelph us coronarius	prům. každého keře je cca 2 m

												(kruhový půdorys)
Sídliště Spořilov - parčík pro seniory (mezi domy č.p. 638 a 494) p.p.č. 833/1 a 827/8	<b>B</b>	3							6		Viburnum, Forsythia	Viburnu m výšky cca 4-5 m, Forsythia výšky cca 3 m
	<b>D,E</b>								234	300	Stephanan dra, Spiraea bumalda, Spiraea betulifolia a Potentilla	plocha odhadem z mapy a pochůzko u v terénu
	<b>F</b>	4							3	6	Cotoneast er dammeri	před č.p. 638
	<b>D</b>		8	1					1,5	8	24	Symphoric arpos ch.
Sídliště spořilov před školkou p.p.č.839/30	<b>F</b>	1							8		Juniperus	prům. cca 4 m bez údržby
Sídliště Spořilov - ul. Jana Weisse - u Rena p.p.č.839/92	<b>F</b>	1							40		Juniperus	plocha přibližně kruhovéh o



													půdorysu před Renem bez údržby
Vedle Rena p.p.č. 839/107	<b>D</b>	1+1								4	8	Cotoneaster, Viburnum	
Vedle Rena p.p.č. 839/107	<b>E</b>									6	6	Potentilla fruticosa	
Vedle Rena p.p.č. 839/107	<b>D</b>	1								2	2	Philadelphus c.	
Za Renem p.p.č.839/33	<b>A,D</b>	6								10	10	Philadelphus, Chaenomeles	
Kolem č.p. 1219 ("teplo") (p.p.č. 839/84, 839/48)	<b>E</b>	2								30		Cornus alba a Rosa rugosa	svída na ploše cca 6x4 m, v. 2-3 m, růže na ploše cca 2x3 m
	<b>E</b>		20	1				0,5	20			Spiraea bumalda	
Vnitroblok za ulicí Jana Weisse (p.p.č. 839/77 a část p.p.č. 839/78)								0,6	125				pozemky kolem panel. domů č.p. 1201-

												1206 nejsou městské, nejsou zde zahrnuty; plocha odhadem
	<b>C</b>	1						2,5	4		Philadelphus c.	u č.p. 1213
	<b>E</b>	29						0,5 až 0,6	60		Spiraea douglasii	
Sídliště Spořilov - ul. Jana Weisse - u panel. domů č.p. 997-999 (p.p.č. 839/33)	<b>D</b>		40	1				1,7	40	176	Spiraea x vanhouttei	za a vedle domu v ulici J. Weisse
Sídliště Spořilov - parčík před SD Jilm (p.p.č. 839/41)	<b>D</b>		21	1,5				1,3	32	90	Ribes alpinum	
	<b>D</b>		20	2				1,7	40	88	Spiraea x vanhouttei	
	<b>D</b>							1,5	25		Physocarpus opulifolius	plocha odhadem z mapy, keře ve třech výškách, výška odhadem průměrná

	E		10	3					2	30		Spiraea bumalda	
	D	1										Chaenome les japonica	
Živý plot u SD Jilm p.p.č. 1020/1	D		13	0,8					1,2	10	44	Carpinus betulus	
Ul. Spořilovská p.p.č.1166	D	15	26	1					1,5	26	52	Forsythia, Waigelia	keře u plotu pod jabloněm i
Ulice Roztocká u č.p. 1000 a 1001 p.p.č. 839/43	D		30	1	30	0,9	21	1	1,2	78	206	Berberis vulgaris	
	G	2										Rododend ron	
Parčík "U Jednoty" p.p.č.756/1	G	1										Rododend ron	
	D		30	0.5					1,5	30	60	Carpinus betulus	
	F								1,5	30		Prunus lauroceras us	bez údržby
	F								0,6	16		Juniperus	bez údržby
Zahrada poštovní p.p.č. 747/1	D		2	1					2	2	10	Ligustrum vulgare	
ul. Nádražní p.p.č. 931/1	C								1,5	40		Symphoric arpos albus	

Bytovky na Roztocké p.p.č. 1229/9	<b>D</b>		100	0,6				1,5	100	362	Ligustrum vulgare	živý plot před bytovkami
Okolí okružní křižovatky (u drogerie) - nové výsadby p.p.č. 868/1,866/2,900,891/9,898 a 868/3	<b>D,E,F</b>								235 a 140	60	Cotoneaster, Spiraea bumalda, Potentilla fruticosa, Spiraea x vanhoutai a Stephanandra	plochy odhadem z mapy a pochůzky v terénu
Průtah městem - Na Vrších p.p.č. 508/9	<b>C</b>		110	15					1650		Pinus mugo a Physocarpus opulifolius	plochy odhadem z mapy a pochůzky v terénu
Průtah městem (ul.Krkonošská) - vedle pens. Alexandr p.p.č.521	<b>C</b>	5						5	5		Cornus mas	velké skupiny
Průtah městem (ul. Krkonošská) - od vjezdu k bytovkám až k 3. přechodu p.p.č. 531,504/3 a 397/2	<b>C</b>		135	5				3	675		Lonicera xylosteum, Physocarpus o., Cornus alba a Spiraea x vanhouttai	plocha odhadem z mapy a pochůzky v terénu

Průtah městem p.p.č. 361/3	<b>A</b>		25	7					175		Cornus alba	
Průtah městem (ul. Krkonošská) - za zástěnou p.p.č.407	<b>E</b>		90	4				4	360		Cornus alba	plocha odhadem z mapy a pochůzky v terénu;
Legie p.p.č. 2320/2, 2240/1 a 2240/3	<b>E</b>		80	1				0,5	80	80	Spiraea japonica, Rosa	
	<b>F</b>		40					0,3	20		Cotoneaster, Vinca, Eonymus	
Kolem kojeňáku p.p.č. 259/1 a 256/1		6									Thuja 2x, Syringa - keře u č.p. 64	bez údržby
	<b>F</b>	2							30		Juniperus	bez údržby
	<b>F</b>		4	0,7					3		Cotoneaster d.	
												za č.p. 332, ještě kus pěkně udržovaného živého plotu za č.p. 64 -

												svépomo cí
	<b>D</b>		6	5				1,5	30	38	Salix	u vývažov y
Kozinec - ul. Na Kozinci p.p.č. 1794/1 a 1789/6	<b>C,F,A</b>		145	7					1015		Rosa c., Sambucus nigra, Prunus s. Crataegus m. Corylus a.	na SZ okraji rostou třešně
		6									Pinus mugo 5x, Chamaery paris sp.	kleče malé
		8									Potentilla 3x, Juniperus	Philadelp hus je vysoký cca 2 m; ve špičce
	<b>G</b>	3									Rododend ron	Philadelp hus je vysoký cca 2 m; ve špičce
			2,5	1,5	3	1,7					Rosa rugosa a Pinus mugo	Pinus m. vysoká cca 2 m; ve špičce

Kozinec ul.Na Drahách		4										Forsythia, Berberis, Syringa, Thuja..	
Hrabačov - nová okružní křižovatka a okolí p.p.č. 49/1,51/1,1016/5,101 6/19,573/4 a 1016/21	<b>A,E,F,D</b>									1074	64	Cotoneaster d., Spiraea bumalda, Potentilla fruticosa, Forsythia	vše prorostlé plevelem , místy keře chybí. Střed není v údržbě města.
keře před Normou p.p.č. 1275/1	<b>D</b>		38	0,5					0,5	38	38	Spiraea arguta	
	<b>F</b>									370		Cotoneaster, Juniperus ...	

keře větší  
počítané  
na ks,  
ostatní v  
ploše v m2

bez  
údržby

### Péče o keřové porosty

typ keře	řez	typ řezu/ další péče	značka	příklad	poznámka
keře vyšší-solitérní i skupiny	1x/rok	tvarovací řez, průklest	<b>A</b>	Forsythia, Chaenomeles, Philadelphus	u keřů kvetoucích na jaře provádíme řez až po odkvětu
keře volně rostoucí - solitery i skupiny	1x/2 roky	průklest	<b>B</b>	Syringa, Corylus, Waigelia, Viburnum, Forsythia	u keřů kvetoucích na jaře provádíme řez až po odkvětu
keře nebo skupiny keřů	1x/3roky	zmlazení	<b>C</b>	Philadelphus, Lonicera, Spiraea, Cornus, Physocarpus, Symporicarpus	hluboký řez
keře tvarované, živé ploty	2x/rok	tvarování	<b>D</b>	Taxus, Buxus, Berberis, Ligustrum, Carpinus, Spiraea, Ribes, Symphoricarpus, Stephanandra	
keře kvetoucí v létě	1x/rok	jarní zmlazovací řez někdy možno provést i na podzim	<b>E</b>	Potentilla, Spiraea, Hypericum, někde Cornus	hluboký řez každoroční
keře stálezelené	1-2x/rok	tvarování	<b>F</b>	Juniperus, Lonicera, Cotoneaster	malý zásah, pouze odstraňování suchých větví a větví zasahujících do chodníků a komunikací
keře vyšší bez údržby		bez řezu	<b>G</b>	Rhododendron, Azalea, Magnolia	



**Další poznámky k péči o keře -  
požadujeme:**

- 1 průběžné odstraňování náletů
- 2 průběžné odstraňování suchých větví
- 3 efektivní odstraňování křídlatky (popř. dalších invazivních rostlin, vytrhat i s kořeny, popř. vyřezat a postříkat herbicidem)
- 4 termíny realizace v některých lokalitách upravit dle termínů městských akcí
- 5 respektování schváleného Plánu péče (zámecký park)

**Příloha č. 2**  
Výkaz výměr





210	III.int	cesta ke koupališti	1233	320	4	0,95 Kč	1 213,44 Kč	1280,00	
211	III.int	svah u garáží v Roztocké	1419	395	4	0,95 Kč	1 497,84 Kč	1580,00	
212	III.int	mezi garážemi v Roztocké	1420/1	587	4	0,95 Kč	2 225,90 Kč	2348,00	
213	III.int	louka vedle poleš	1446/1	1898	4	0,95 Kč	7 197,22 Kč	7592,00	
214	III.int	louka za polešim	1447/1	240,29	4	0,95 Kč	911,18 Kč	961,16	
215	III.int	plocha bytové výtopny	99/1, 99/3, 99/4	3100	4	0,95 Kč	11 755,20 Kč	12400,00	
216	III.int	u požární nádrže Kozinec	157/1	496,06	4	0,95 Kč	1 881,06 Kč	1984,24	
217	III.int	Na Drahnách kolem garáží	219/1, 218	989	4	0,95 Kč	3 750,29 Kč	3956,00	
218	III.int	louka Do Žitáku	219/2	2100	4	0,95 Kč	7 993,20 Kč	8400,00	
219	III.int	u křižovatky v Liptkách	734/2	60	4	0,95 Kč	227,52 Kč	240,00	
220	III.int	Hrabačov - U Jizerky+okolní		3500	4	0,95 Kč	13 272,00 Kč	14000,00	
221	III.int	křižovatka v Liptkách	735/1	200	4	0,95 Kč	758,40 Kč	800,00	
222	III.int	Žulánka pod novými domy	1798/7	791,33	4	0,95 Kč	3 000,72 Kč	3165,32	
223	III.int	Žulánka	1798/18	420,19	4	0,95 Kč	1 593,36 Kč	1680,76	
224	III.int	Žulánka	1798/30	620	4	0,95 Kč	2 351,04 Kč	2480,00	
225	III.int	Žulánka pod novými domy	1798/19	530,3	4	0,95 Kč	2 010,90 Kč	2121,20	
226	III.int	Skautská		1329	4	0,95 Kč	5 039,57 Kč	5316,00	
227	III.int	Do Žitáku		900	4	0,95 Kč	3 412,80 Kč	3600,00	
228	III.int	ulice K Břízkám	2242/1	101	4	0,95 Kč	382,99 Kč	404,00	
229	III.int	k Vodojemu		1200	4	0,95 Kč	4 550,40 Kč	4800,00	
230	III.int	průtah Mlýnská		500	4	0,95 Kč	1 895,00 Kč	2000,00	
231	III.int	Vodárenská	1105	250	4	0,95 Kč	948,00 Kč	1000,00	
232	III.int	V Liskách		250	4	0,95 Kč	948,00 Kč	1000,00	
233	III.int	Branská u garáží	1358/7	48,38	4	0,95 Kč	183,46 Kč	193,52	
234	III.int	Branská louka za 1. bytovkou	1349/1	836	4	0,95 Kč	3 170,11 Kč	3344,00	
235	III.int	nad nádražím	2020/1	330	4	0,95 Kč	1 251,36 Kč	1320,00	
236	III.int	ČST L.E.G.I. - pod nádražím		859	4	0,95 Kč	3 257,33 Kč	3436,00	
237	III.int	průtah Legjí - svah směrem k žel trati	1361	395	4	0,95 Kč	1 497,84 Kč	1580,00	
238	III.int	Legjí		1631,61	4	0,95 Kč	6 187,07 Kč	6526,44	
239	III.int	Legjí křižovátka		230	4	0,95 Kč	872,16 Kč	920,00	
240	III.int	Legjí		1177,28	4	0,95 Kč	4 464,25 Kč	4709,12	
241	III.int	ke křižišti (zadní část)	1848/3, 1847/2	485,6	4	0,95 Kč	1 845,19 Kč	1946,40	
242	III.int	Průtah od Interseortu		341,4	4	0,95 Kč	1 294,59 Kč	1365,60	
243	III.int	Vrchlabská pod stromy	1016/22	150	4	0,95 Kč	568,80 Kč	600,00	
244	III.int	Vrchlabská+řed autobazarem	1016/4	2281	4	0,95 Kč	8 649,55 Kč	9124,00	
245	III.int	k Javoru		1295	4	0,95 Kč	4 910,64 Kč	5180,00	
246	III.int	ulice Metyšova za školním hřištěm kolem garáží		1440	4	0,95 Kč	5 460,48 Kč	5760,00	
247	III.int	Krkonošská za prolínkovou stěnou		696	4	0,95 Kč	2 639,23 Kč	2784,00	
248	III.int	příjezd ke Culištinu	815/31	769	4	0,95 Kč	2 915,05 Kč	3076,00	
249	III.int	pozemky kolem komunikaci blíže nesp. podle p.p.č.		20000	4	1,15 Kč	91 840,00 Kč	80000,00	
250	IV.int	alej - Metyšova ul.	124/1	8249	2	0,95 Kč	11 848,10 Kč	12498,00	
251	IV.int	cesta nad Jestrůu	1956/1	572	2	0,95 Kč	1 094,51 Kč	1144,00	
252	IV.int	jílmová alej na Hraběnce	1500/2	2430	2	0,95 Kč	4 607,28 Kč	4860,00	
253	IV.int	zadní cesta k Devru	1055/1	1600	2	0,95 Kč	3 033,60 Kč	3200,00	
254	V.int	louka v Jilmu u mostu	1008/1	759	2	1,69 Kč	2 962,38 Kč	3116,00	
255	V.int	louka v Jilmu	984/2	2174	2	1,69 Kč	7 339,42 Kč	7748,00	
256	V.int	louka v Jilmu	985/3	1360	2	1,69 Kč	4 591,36 Kč	4820,00	
257	V.int	louka v Jilmu	985/1	800	2	1,69 Kč	2 700,80 Kč	2840,00	
258	V.int	louka u koupaliště	1239/1	1505	2	1,69 Kč	5 080,88 Kč	5300,00	
259	V.int	louka za Alešem	1438/1	2000	2	1,69 Kč	6 752,00 Kč	7080,00	
260	V.int	louka za Alešem	1453/10	500	2	1,69 Kč	1 688,00 Kč	1760,00	
261	V.int	pod Chmejnici	746/1	485,63	2	1,69 Kč	1 639,49 Kč	1712,00	
262	V.int	pod Chmejnici	746/4	363,11	2	1,69 Kč	1 225,86 Kč	1280,00	
263	V.int	Svah u koupaliště	1233	140	2	1,69 Kč	472,64 Kč	496,00	
264	V.int	Hrabačov - Bádílo louka	741/6	4845	2	1,69 Kč	16 390,10 Kč	17120,00	
265	V.int	louka sidiště	1543/2, 1543/5	1760	2	1,69 Kč	5 941,76 Kč	6240,00	
266	V.int	louka starý hřbitov	1621/1	500	2	1,69 Kč	1 688,00 Kč	1760,00	
267	V.int	svah Nouzov	155/2	188	2	1,69 Kč	634,69 Kč	664,00	
				271972,175			1840303,56	1423299,21	

		<b>celkem plochy (ročné)</b>		271972,175				1423299,21	
		cena za údržbu travnatých ploch bez DPH (ročné)					1 840 303,56 Kč		
		cena za řez a údržbu keřů a živých plotů bez DPH (ročné)					198 800,00 Kč		
		cena za nákladku a odvoz bioodpadu za 160m3 bez DPH (ročné)					19 990,08 Kč		
		<b>Celková nabídková cena bez DPH (ročné)</b>					<b>2 059 093,56 Kč</b>		
		<b>celkem plochy (za 4 roky)</b>		1087889,7				5693190,84	
		cena za údržbu travnatých ploch bez DPH (za 4 roky)					7 361 214,25 Kč		
		cena za řez a údržbu keřů a živých plotů bez DPH (za 4 roky)					795 200,00 Kč		
		cena za nákladku a odvoz bioodpadu za 160m3 bez DPH (za 4 roky)					79 950,08 Kč		
		<b>Celková nabídková cena bez DPH (za 4 roky)</b>					<b>8 236 374 Kč</b>		

**Příloha č. 3**  
**Orientační harmonogram prací**

<b>Orientační harmonogram sečí a údržby keřů a živých plotů</b>													
	<b>duben</b>	<b>květen</b>		<b>červen</b>		<b>červenec</b>		<b>srpen</b>		<b>září</b>		<b>říjen</b>	<b>listopad</b>
		I.	II.	I.	II.	I.	II.	I.	II.	I.	II.		
Seč 8x ročně		x	x	x	x	x		x		x		x	
Seč 6x ročně		x		x		x		x		x		x	
Seč 4x ročně			x		x			x			x		
Seč 2x ročně				x							x		
řez keřů	x				x	x						x	
úklid listí	x												x

**Příloha č. 4**  
**Seznam technického vybavení dodavatele**

Samochoďný sekací prostředek se samosběrem umožňující sekání travnatých ploch a lučních porostů	3
Mechanizace umožňující mulčování porostu	1
Lištová nebo bubnová sekačka umožňující sekání lučních porostů	1
Malá ruční motorová sekačka	1
Hydraulická ramenová sekačka	1
Křovinořez	6
Motorový foukač	2
Dopravní prostředek k odvozu biohmoty o ložné ploše min. 8 m <sup>3</sup>	1
Plotostřih benzínový	2
Motorová pila benzínová	2
Pákové nůžky určené na řez keřů	2

Příloha č. 5  
Kopie/Certifikát pojistné smlouvy



V161

Z-VPPP82/N

Generali Česká pojišťovna a.s., Spálená 75/16, Nové Město, 110 00 Praha 1, IČO: 452 72 956, DIČ: CZ699001273, je zapsaná v obchodním rejstříku vedeném Městským soudem v Praze, spis. zn. B 1464, člen skupiny Generali, zapsané v italském registru pojišťovnic skupin, vedeném IVASS, pod číslem 026 (dále „pojišťovna“)

T099004101023

02210754389471

**Pojistka**  
**Pojištění podnikatele a právnických osob**  
**potvrzení o uzavření pojistné smlouvy číslo 8575296617**

**Pojistník**

Název firmy	Agropark servis s.r.o.
Adresa	Kosičky 52, 503 65 Kosičky, ČESKÁ REPUBLIKA
IČO	04709721

**Pojištění podnikatele a právnických osob**  
**Pojištění odpovědnosti**

**Pojistná událost**

Pojistnou událostí je vznik povinnosti pojištěného nahradit škodu nebo újmu uvedenou v pojistné smlouvě či pojistných podmínkách, se kterou je spojena povinnost pojišťovny poskytnout pojistné plnění.

**Pojistná nebezpečí**

Pojistným nebezpečím jsou skutečnosti a události vymezené v pojistné smlouvě jako možná příčina vzniku pojistné události.

Oprávněnou osobou z tohoto pojištění je pojistník.

Podmínky, rozsah pojištění a pojistných nebezpečí stanoví pojistná smlouva a Všeobecné pojistné podmínky pro pojištění majetku a odpovědnosti VPPMO-P-01/2014.

Pojištění v základním rozsahu se sjednává s limitem pojistného plnění	9 500 000 Kč
Pojištění v základním rozsahu se sjednává s územním rozsahem	Česká republika
Pojištění v základním rozsahu se sjednává se spoluúčastí	1000 Kč

**Počátek a doba pojištění**

Pojištění se sjednává na dobu od 7. 4. 2022 do 6. 4. 2023.  
Pojištění se sjednává s automatickou prolongací.

Pojišťovna potvrzuje, že údaje obsažené v pojistce jsou platné ke dni jejího vydání.

**Platnost pojistky od: 7. 4. 2022**

S pozdravem

Generali Česká pojišťovna a.s.



strana 1 z 1