

SMLOUVA O DÍLO
na úpravu Aplikačního portálu ČMI – vícefaktorová autentizace

uzavřená podle § 2586 a následujících zákona č. 89/2012 Sb., občanského zákoníku,
v platném znění

Číslo smlouvy objednatele: **NMS-2023-0002-0612**

Číslo smlouvy zhotovitele:

1. Smluvní strany

Český metrologický institut

se sídlem Okružní 31, 638 00 Brno,

IČ: 00177016, DIČ: CZ00177016,

právní forma: 331 - Příspěvková organizace,

zastoupená Ondřejem Kebrlem, odborným ředitelem pro ekonomiku
(dále jen jako Objednatel straně jedné)

a

e-Business Services a.s.

se sídlem Vinohradská 184/2396, Praha 3, PSČ 130 00,

IČ: 26115808, DIČ: CZ26115808,

zastoupená Ing. Ladislavem Šedivým, předsedou představenstva,

zapsaná v obchodním rejstříku vedeném Městským soudem v Praze, oddíl B, vložka 6135,

bankovní spojení: Komerční banka, č. ú. 51-665020217/0100,

e-mail info@e-bs.cz , [www: http://www.e-bs.cz](http://www.e-bs.cz)

(dále jen jako Zhotovitel nebo Dodavatel na straně druhé)

2. Účel smlouvy a předmět plnění

- 2.1. Účelem smlouvy je zvýšit kybernetickou bezpečnost počítačové sítě ČMI zavedením vícefaktorové autentizace uživatelů, kteří přistupují k aplikacím ČMI prostřednictvím Aplikačního portálu.
- 2.2. Předmětem plnění dle této smlouvy je dílo spočívající:
 - v dodávce, instalaci a implementaci úprav softwarové aplikace Aplikační portál ČMI(dále také jen „softwarové aplikace“) vč. instalačních souborů a zdrojových kódů.

Specifikace úprav je uvedena v příloze č. 1 této smlouvy (Cenová nabídka na projekt „Implementace vícefaktorové autentizace“, Etapa 1.).
 - v zaškolení vybraných zaměstnanců objednatele k užívání softwarové aplikace v jednom místě a jednom termínu.
- 2.3. Za podmínek stanovených touto smlouvou a dle platné právní úpravy ČR se zhotovitel zavazuje zhotovit a předat objednateli předmět plnění dle této smlouvy a poskytnout objednateli oprávnění k výkonu práva dílo užít a nakládat s ním v souladu s touto smlouvou a objednatel se zavazuje řádně provedený předmět plnění převzít a zaplatit zhotoviteli cenu sjednanou v článku 4. této smlouvy.

3. Termín, místo plnění a postup provádění a plnění díla

- 3.1. Zhotovitel se zavazuje řádně provést dílo nejpozději do 6 týdnů od data nabytí účinnosti této smlouvy, přičemž zaškolení vybraných zaměstnanců proběhne v termínu předem dohodnutém s objednatel.
- 3.2. Místem plnění díla je objekt ČMI v Praze 4, Hvoždánská 3, Chodov. Server pro instalaci softwarové aplikace bude v areálu ČMI - TESTCOM na uvedené adrese v Praze. Instalace klientských částí aplikací není předmětem této smlouvy a tuto si zajistí objednatel.
- 3.3. Dílo bude splněno řádným provedením v rozsahu stanoveném touto smlouvou dle specifikace uvedené v příloze č. 1 (Etapa 1.) této smlouvy, předáním do ostrého provozu a zaškolením vybraných zaměstnanců odběratele. Takto provedené dílo, za předpokladu úspěšné instalace a implementace, objednatel převezme v místě plnění.
- 3.4. K účasti na předání a převzetí díla vyzve zhotovitel objednatele nejméně 5 dnů před předpokládaným dnem předání a zaškolení. O předání a převzetí díla bude sepsán protokol, ve kterém smluvní strany zhodnotí úplnost a kvalitu díla, a dále zástupce objednatele uvede, zda dílo přijímá. V případě, že dílo nepřevzme, uvede, z jakých důvodů. Objednatel se zavazuje převzít i dílo, které v den předání a převzetí bude vykazovat pouze vady nebo nedodělky, které nebrání provozování a užívání díla. V takovém případě bude dílo považováno za předané řádně a včas, ale předávací protokol bude doplněn o soupis takových vad a nedodělků včetně dohodnutých termínů odstranění, což bude nedílnou součástí protokolu o předání a převzetí a zhotovitel se zavazuje takové vady odstranit v dohodnutých termínech. Součástí předání díla bude uživatelská dokumentace ve formátu Word, softwarová aplikace na hmotném nosiči vč. zdrojových kódů.

- 3.5. Veškeré listiny týkající se této smlouvy, předávací protokoly, či jiné zápisy budou vyhotovovány v počtu dvou stejnopisů - jeden obdrží objednatel a jeden obdrží zhotovitel.

4. Cena za předmět plnění

- 4.1. Cena za předmět plnění této smlouvy je dohodnuta na celkovou částku **230.400,- Kč** (slovy: dvě stě třicet tisíc čtyři sta korun českých) bez DPH. K této ceně bude připočteno DPH v zákonné výši platné k datu zdanitelného plnění.

Zaškolení vybraných zaměstnanců objednatele k užívání softwarové aplikace IS ČMI provede zhotovitel zdarma.

Cena za předmět plnění je cena nejvýše přípustná se započtením veškerých nákladů, rizik, příp. zisku, a není možné ji překročit.

5. Platební podmínky a fakturace

- 5.1. Smluvní strany se dohodly, že cena díla bude objednatelem uhrazena na základě faktury vystavené zhotovitelem po předání díla. Platba bude provedena bezhotovostně na základě zhotovitelem vystaveného daňového dokladu – faktury, který bude obsahovat náležitosti daňového dokladu v souladu se zákonem č. 235/2004 Sb., o dani z přidané hodnoty, v platném znění, na účet uvedený v daňovém dokladu. Podkladem pro vystavení faktur jsou objednatelem podepsané protokoly o převzetí dle čl. 3.5 této smlouvy.
- 5.2. Splatnost jednotlivých daňových dokladů je 30 dnů od jejich doručení objednateli.
- 5.3. Objednatel je oprávněn před uplynutím data splatnosti vrátit kteroukoliv fakturu, pokud neobsahuje požadované náležitosti, přílohu nebo obsahuje nesprávné cenové údaje. Oprávněným vrácením faktury přestává běžet lhůta její splatnosti. Zhotovitel vystaví novou fakturu s opravenými údaji, popř. doplní požadovanou přílohu a dnem doručení faktury začíná běžet nová třicetidenní lhůta její splatnosti od doručení opraveného daňového dokladu.
- 5.4. V případě nedodržení smluvní povinnosti - závazku včasného a řádného provedení díla - bude zhotovitel v prodlení s plněním tohoto závazku. V důsledku této skutečnosti je zhotovitel povinen zaplatit objednateli smluvní pokutu ve výši 0,1 % z ceny dle čl. 4.1 (vč. DPH) za každý i započatý den prodlení se splněním tohoto závazku.
- 5.5. Bude-li objednatel v prodlení s plněním peněžitého závazku zaplatit kteroukoliv část ceny dle této smlouvy řádně a včas, je zhotovitel oprávněn uplatnit a objednatel je povinen zaplatit smluvní úrok z prodlení ve výši 0,1 % z dlužné částky za každý den prodlení.
- 5.6. Výše uvedenými ujednáními o smluvních pokutách a smluvním úroku z prodlení není dotčen příp. nárok smluvních stran na náhradu škody vzniklé následkem nedodržení závazků ze smlouvy.

6. Spolupůsobení objednatele

- 6.1. Objednatel se zavazuje ke spolupráci se zhotovitelem tak, aby předmět smlouvy mohl být zhotovitelem řádně a včas dokončen a předán objednateli, zavazuje se poskytnout veškerou součinnost předpokládanou touto smlouvou a dále vyžádanou v průběhu plnění předmětu smlouvy zhotovitelem, zejména zajistí účast svého zástupce pro věci technické na všech jednáních, při přejímání předmětu smlouvy, umožní zhotoviteli přístup do místa plnění díla a k příslušným zařízením pro účely instalace, implementace, vyzkoušení a předávání díla.
- 6.2. Zástupcem objednatele pro věci technické je [REDACTED]. Objednatel se zavazuje vnitřními organizačními postupy zajistit, aby zástupce objednatele pro věci technické měl dostatečné pravomoci k rozhodnutí sporných či protichůdných požadavků uživatelů. Zástupce objednatele pro věci technické je oprávněn za objednatele jednat ve věcech technických týkajících se realizace této smlouvy. Objednatel se zavazuje písemnou formou sdělovat změnu této osoby v průběhu plnění této smlouvy.

7. Přechod vlastnictví a jiná majetková práva k dílu

- 7.1. Vlastnické právo k dílu nebo jeho části přechází ze zhotovitele na objednatele v okamžiku úhrady ceny díla nebo jeho části objednatelem zhotoviteli. Je-li dílo dodáváno po částech, přechází vlastnické právo na objednatele postupně okamžikem úhrady každé převzaté části.
- 7.2. Řádným předáním a převzetím díla nabývá objednatel k předanému dílu vlastnické právo a autorova majetková práva k dílu v souladu se zákonem č. 121/2000 Sb. o právu autorském, o právech souvisejících s právem autorským a o změně některých zákonů (autorský zákon), ve znění pozdějších právních předpisů. Zhotovitel dává tímto souhlas k případné změně díla a k poskytnutí třetí osobě. Zhotovitel není oprávněn za poskytnutí těchto práv požadovat žádnou další úhradu; tato je zahrnuta v ceně za toto dílo.
- 7.3. V rámci školení vybraných zaměstnanců objednatele jsou poskytovány školící materiály v rozsahu uživatelské dokumentace, u nichž přechází vlastnické právo na objednatele dnem jejich předání objednateli.

8. Záruka pro předmět smlouvy

- 8.1. Zhotovitel zaručuje objednateli a přebírá záruku za jakost celého předmětu smlouvy po dobu 24 měsíců.
- 8.2. Záruční doba poskytovaná na dílo počíná běžet ode dne předání díla objednateli do ostrého provozu.
- 8.3. Pokud se týká vad díla, tak v rámci záruky za jakost zhotovitel zaručuje, že toto dílo bude mít vlastnosti specifikované v této smlouvě. Vadou díla se tak rozumí rozdílné chování softwarových aplikací od chování popsáno v příloze č. 1 této smlouvy (Etapa 1.).
- 8.4. Záruka se nevztahuje na:

- chyby způsobené provozováním či užíváním díla dodaného zhotovitelem v rozporu se zhotovitelem dodanou provozní a jinou související dokumentací,
- chyby způsobené instalací jiného programového vybavení do díla objednatele, ve kterém je provozováno dílo bez souhlasu zhotovitele,
- chyby způsobené úpravou nebo jakýmkoliv jiným zásahem do dodaného díla bez souhlasu zhotovitele,
- chyby způsobené změnou parametrů prostředí informačního systému objednatele, ve kterém je provozováno dílo, bez souhlasu zhotovitele (týká se parametrů, které byly zhotovitelem předány objednateli),
- chyby způsobené komponenty informačního systému objednatele, na které se nebude vztahovat účinnost této smlouvy,
- obsahovou nesprávnost a nekompletnost údajů (dat) v díle, vkládaných do informačního systému přímo koncovým objednatel, pokud nesprávnost a nekompletnost těchto údajů nebyla způsobena vadným plněním zhotovitele.

9. Vyšší moc

- 9.1. Za vyšší moc je považována překážka, jež nastala nezávisle na vůli povinné strany a brání jí ve splnění její povinnosti, jestliže nelze rozumně předpokládat, že by povinná strana tuto překážku nebo její následky odvrátila nebo překonala, a dále, že by v době vzniku závazku tuto překážku předvídala. Vyšší moc je okolností vylučující odpovědnost, a to pouze po dobu, kterou trvá výše vymezená překážka.
- 9.2. Smluvní strany jsou povinné se vzájemně informovat o začátku a konci působení vyšší moci, a to ihned po jejím vzniku a ukončení, prostřednictvím telefonu a e-mailu.

10. Odstoupení od smlouvy

Objednatel je oprávněn odstoupit od smlouvy v případě, že zhotovitel nepředá dílo do ostrého provozu bez vad ani v náhradní lhůtě do 2 měsíců od termínu plnění stanoveného v čl. 3.2 této smlouvy.

11. GDPR

- 11.1. Obě smluvní strany se zavazují zpracovávat osobní údaje za účelem plnění předmětného smluvního vztahu, v souladu se zákonem 101/2000 Sb., o ochraně osobních údajů, ve znění pozdějších předpisů (dále jen „Zákon“), a nařízením Evropského parlamentu a Rady (EU) č. 2016/679 (dále jen „GDPR“).
- 11.2. Osobní údaje budou smluvními stranami zpracovávány pouze v rozsahu nutném pro naplnění výše uvedeného účelu a pouze po dobu nutnou pro dosažení výše uvedených účelů, nejdéle však po dobu stanovenou příslušnými právními a interními předpisy a v souladu s nimi.
- 11.3. Každá ze smluvních stran je správcem ve smyslu ustanovení platných právních předpisů. K osobním údajům mají přístup pouze správce a osoby, které jsou ve vztahu k němu v pracovněprávním poměru nebo zpracovatel na základě smluvního vztahu se

správce a pouze za výše uvedenými účely zpracování. Přístup a nakládání s osobními údaji zpracovávanými každým ze správců podléhají interním předpisům daného správce.

- 11.4. Smluvní strany jsou povinny seznámit subjekty údajů (např. kontaktní osoby) s tím, že jejich osobní údaje mohou být zpracovány za účelem plnění předmětné smlouvy. Zároveň jsou povinny informovat subjekty údajů o možnosti uplatnění jejich práv u správce, a to na:
- právo na přístup k osobním údajům, na jejich opravu nebo výmaz, právo na omezení zpracování a právo vznést námitku proti nezákonnému zpracování;
 - právo podat stížnost u dozorového úřadu.

12. Závěrečná ujednání

- 12.1. Smlouvu je možno měnit pouze na základě dohody formou písemných vzestupně číslovaných dodatků vyhotovených ve stejném počtu stejnopisů jako tato smlouva a potvrzených oprávněnými zástupci obou smluvních stran.
- 12.2. Ukončit smluvní vztah založený touto smlouvou je možné vzájemnou písemnou dohodou účastníků. Ukončením této smlouvy není dotčena povinnost smluvních stran vypořádat veškeré existující závazky vzniklé na základě této smlouvy, a to nejpozději do jednoho měsíce po ukončení smlouvy.
- 12.3. Práva a povinnosti smluvních stran výslovně v této smlouvě neupravené se řídí příslušnými ustanoveními zákona č. 89/2012 Sb., občanský zákoník, v platném znění, když právní režim celé smlouvy podřizují strany přednostně ustanovením o smlouvě o dílo a dle zákona č. 121/2000 Sb., o právu autorském, o právech souvisejících s právem autorským a o změně některých zákonů (autorský zákon), ve znění pozdějších předpisů, případně dalšími obecně závaznými právními předpisy ČR.
- 12.4. Pokud jakýkoli závazek dle Smlouvy nebo kterékoli ustanovení Smlouvy je nebo se stane neplatným či nevymahatelným, nebude to mít vliv na platnost a vymahatelnost ostatních závazků a ustanovení dle Smlouvy a smluvní strany se zavazují takovýto neplatný nebo nevymahatelný závazek či ustanovení nahradit novým, platným a vymahatelným závazkem, nebo ustanovením, jehož předmět bude nejlépe odpovídat předmětu a ekonomickému účelu původního závazku či ustanovení.
- 12.5. Smluvní strany budou řešit případné spory týkající se plnění smlouvy především vzájemnými jednáními. Nedojde-li k vyřešení sporu dohodou, bude sporná záležitost řešena soudní cestou. Všechny spory budou řešeny podle českého práva.
- 12.6. Smluvní strany se v souladu s ust. § 89a zákona č. 99/1963 Sb., občanský soudní řád, ve znění pozdějších předpisů, dohodly na jiné místní příslušnosti soudu prvního stupně. Místně příslušný soud prvního stupně je soud, v jehož obvodu má sídlo Český metrologický institut.
- 12.7. Smluvní strany souhlasí se zveřejněním této smlouvy v registru smluv ČR v plném rozsahu, vyjma vyčíslení dílčích položek celkové ceny díla, které tvoří obchodní tajemství Dodavatele.

- 12.8. Tato smlouva je vyhotovena buď v elektronické podobě nebo ve 2listinných stejnopisech, z nichž každá ze smluvních stran obdrží 1 vyhotovení.
- 12.9. Tato smlouva o dílo nabývá platnosti dnem podpisu této smlouvy a účinnosti dnem uveřejnění v registru smluv. Uveřejnění v registru smluv zajistí objednatel.
- 12.10. Smluvní strany potvrzují, že jsou srozuměny s celým obsahem této smlouvy, že text smlouvy je prost nejasností a omylů, a že svůj souhlas s touto smlouvou potvrzený níže připojenými podpisy činí svobodně a vážně.

Přílohy:

Příloha č. 1 – Cenová nabídka na projekt „Implementace vícefaktorové autentizace“ ze dne 27.2.2023, e-Business Services, a.s.

V dne:.....

V dne:

Za objednatele:

Za zhotovitele:



Ondřej Kebrle
odborný ředitel pro ekonomiku
Český metrologický institut

Ing. Ladislav Šedivý
předseda představenstva
e-Business Services a.s

Cenová nabídka na projekt „Implementace vícefaktorové autentizace“

Zákazník: Český metrologický institut, Okružní 31, 63800 Brno

Specifikace nabízeného zboží nebo služby:

Cíle projektu

Cílem projektu je zajistit dvoufaktorovou autentizaci vůči aplikačnímu portálu dle požadované specifikace, která je přílohou č. 1 a přílohou č. 2 této nabídky.

Účastníci projektu

- **Zaměstnanci ČMI** - v roli uživatelů systému přihlašování
- **IT pracovníci ČMI** - v roli správců systému přihlašování a přihlašovacích údajů
- **Operátor registračního místa ČMI** - vydává tokeny a certifikáty
- **Zaměstnanci podpory dodavatele**

Specifikacerozsahu

Popis	Součástí dodávky?
Nastavení AP pro autentizaci certifikátem	Ano
Nastavení AP pro autentizaci OTP	Ano
Dodávka mobilní aplikace pro OTP	Ne
Nástroj pro správu certifikátů uživatele	Volitelně
Dodávka certifikátů a tokenů	Ne

Glosář

- **Aplikační portál (AP):** systém poskytující interním aplikacím autentizaci uživatelů na základě přístupových údajů
- **Uživatel:** zaměstnanec ČMI využívající interní aplikace
- **Interní aplikace:** aplikace v síti ČMI
- **Správce autentizačních údajů:** uživatel s oprávněním spravovat autentizační údaje ostatních uživatelů

Případy užití

PU1: Uživatel se přihlásí do AP pomocí certifikátu

Hlavní scénář

1. Uživatel přistoupí k aplikačnímu portálu

2. AP naváže TLS spojení s klientským prohlížečem a požádá volitelně o autentizaci
3. Prohlížeč se prokáže certifikátem
4. AP ověří platnost certifikátu a vyhledá odpovídajícího uživatele adresáři
5. AP zobrazí uživateli potvrzení nalezené identity
6. Uživatel potvrdí identitu
7. AP přihlásí uživatele

Alternativy

1. 3a. Prohlížeč se neprokáže certifikátem
 - 3a1. AP nabídne uživateli možnost přihlášení OTP
2. 4a. Certifikát je neplatný, nebo nebyl nalezen uživatel
 - 4a1. AP nabídne uživateli možnost přihlášení OTP
3. 6a. Uživatel odmítne potvrzení identity
 - 6a1. AP nabídne uživateli možnost přihlášení OTP

Mapování identity z certifikátu

Použitý certifikát lze mapovat na uživatele pomocí:

- regulárních výrazů na DN certifikátu
- email atributu v certifikátu
- Common Name v DN certifikátu
- otisku certifikátu
- kompletního certifikátu v PEM formátu

V rámci zpracování bude upřesněno jakým způsobem bude mapování provedeno.

Akceptované certifikační authority

AP bude akceptovat libovolné definované certifikační authority. Povolené authority budou konfigurovány v rámci nastavení webového serveru AP technickou podporou dodavatele.

PU2: Uživatel se přihlásí pomocí OTP

Spouštěč

- Nelze ověřit identitu uživatele pomocí certifikátu.

Hlavní scénář

1. AP požádá uživatele zadání uživatelského jména a hesla
2. Uživatel zadá platné uživatelské jméno a heslo
3. AP ověří údaje a zobrazí žádost o zadání OTP
4. Uživatel zadá OTP
5. AP přihlásí uživatele

Alternativy

1. 3a. Uživatel nemá registrované OTP
 - 3a1. AP zobrazí uživateli QR kód pro nastavení OTP
 - 3a2. Uživatel nastaví svou mobilní aplikaci pomocí tohoto kódu
 - 3a3. AP vyzve uživatele k zadání OTP
 - 3a4. Uživatel zadá OTP
 - 3a5. AP ověří OTP a přihlásí uživatele

Volitelné PU3: Správce autentizačních údajů vloží certifikát uživatele

Tento případ užití platí pro možnost identifikovat uživatele na základě otisku certifikátu či celého certifikátu. Pokud údaje ve vydávaných certifikátech nebudou pro identifikaci dostatečné, je možné vypracovat aplikaci, která umožní uživateli v roli **Správce autentizačních údajů** certifikáty přiřazovat a odebírat.

Spouštěč

- Uživateli byl vydán nový certifikát

Hlavní scénář

1. Správce autentizačních údajů přistoupí k aplikaci správy údajů
2. Aplikace přihlásí uživatele pomocí AP
3. Aplikace nabídne správci možnost vyhledat uživatele
4. Správce vyhledá uživatele
5. Aplikace zobrazí údaje uživatele s možností přidat či odebrat certifikát

Technické podmínky

Technické podmínky dle přílohy jsou splněny pomocí stávajícího řešení aplikačního portálu na serveru Keycloak s metodou SSO OpenIDConnect. Zdrojem dat pro Keycloak je LDAP server synchronizovaný s Databází Organizace.

Podmínky dodání

Implementace bude provedena Etapa 1. během 1 kalendářního měsíce od objednání, Etapa 2. do 6ti týdnů od objednání.

Výstupem bude splnění požadavků na metody autentizace, uživatelská příručka a správcovská příručka.

Cenová nabídka:

Etapa 1.

Úkol

Přihlašování pomocí OTP

Přihlašování pomocí certifikátu

Testování, dokumentace

Cena

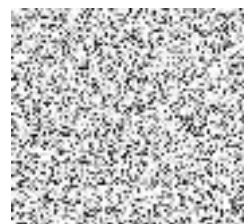


Celkem Etapa 1.

230.400,-Kč


Etapa 2.

Zpracování správy certifikátů



Celkem Etapa 2.

Předpokládaná celková cena bez DPH: 

Předpokládaná cena s DPH: 

Platnost nabídky: 20 dní

Datum vytvoření nabídky: 27. 2. 2023



e-Business Services, a.s.
Vinohradská 184 ,130 00 Praha 3
IČ: 26115808