

Kupní smlouva

podle § 2079 a násl. zákona č. 89/2012 Sb., občanský zákoník (dále jen „občanský zákoník“)

I.

Smluvní strany

Prodávající: **Česká republika – Krajské ředitelství policie Jihočeského kraje**
Lanova třída 193/26, 370 74 České Budějovice

Zastoupená:

Bankovní spojení:

Číslo účtu:

IČO:

Není plátcem DPH

Datová schránka: cb8ai73

(dále jen „prodávající“) na jedné druhé

a

Kupující:

Radek Zrzavecký

sídlo:

Pionýrská 253, 391 11 Planá nad Lužnicí

Zastoupen:

IČO:

DIČ:

bankovní spojení:

číslo účtu:

tel.:

E-mail:

Datová schránka: 2bkvh8t

(dále jen „kupující“) na straně druhé

II.

Předmět smlouvy

Předmětem smlouvy je odprodej nepotřebných dopravních prostředků (dále jen „zboží“), specifikovaných v příloze této smlouvy, která je její nedílnou součástí. Zboží je prodáváno jako celek. Kupující se předem seznámil se stavem zboží, čímž bere na vědomí jeho technický stav, který je ovlivněn stářím, běžným provozem, dopravní nehodou nebo dlouhodobým skladováním. Současně je si vědom i možnostmi změny užitných vlastností, ke kterým mohlo dojít ze shora uvedených důvodů.

III.

Kupní cena

Kupní cena za zboží uvedené v příloze této kupní smlouvy činí **1 018 000,00 Kč (Slovy: jedenmilionosmnácttisíckorunčeských)** a bude uhrazena bezhotovostním

převodem na účet Krajského ředitelství policie Jihočeského kraje České Budějovice vedený u České národní banky, pobočka České Budějovice, [REDACTED]

[REDACTED] Celá částka bude na účet prodávajícího převedena do 3 dnů od podpisu této smlouvy.

IV.

Přeprava a převzetí zboží

Kupující je oprávněn převzít zboží neprodleně poté, kdy byla splacena celá kupní cena. K tomuto úkonu je povinen telefonicky vyzvat pracovníka automobilního oddělení Krajského ředitelství policie Jihočeského kraje: [REDACTED] nejméně 24 hodin předem. Kupní cena se považuje za splacenou v okamžiku připsání celé částky na účet prodávajícího. Přepravu zboží ze skladu prodávajícího hradí a zabezpečuje kupující v celém rozsahu. Zboží bude vyskladněno v předem dohodnutém pořadí a množství. Zboží bude před každým odběrem připraveno na místě vhodném k manipulaci a jeho nakládání na odtahové vozidlo. Při každém jednotlivém odběru zboží bude na jeho konci proveden soupis, který bude potvrzen odpovědnou osobou obou smluvních stran a bude dokladem o rozsahu předaného zboží k určitému dni. Přebírání zboží musí být dokončeno nejpozději do 30-ti dnů od složení celé kupní ceny na účet prodávajícího. Veškeré zaplacené zboží, které po této lhůtě zůstane nevyzvednuto ve skladech prodávajícího, je prodávající oprávněn zlikvidovat bez nároku na vrácení příslušné kupní ceny. Doklady ke zboží prodávající předá samostatným protokolem do 14-ti kalendářních dnů od okamžiku převzetí prodáváných vozidel.

V.

Přechod vlastnického práva

Vlastnické právo ke zboží přechází na kupujícího okamžikem podpisu předávacího protokolu při převzetí každé dílčí dodávky ve skladu prodávajícího a to pouze na tu část, které se předání týká.

VI.

Zabezpečení vzniku škody

Prodávající je povinen zboží vyskladnit tak, aby nedošlo k jeho poškození. Neodpovídá však za poškození zboží, které vzniklo při nakládání na odtahové vozidlo kupujícím, ani vzniklo-li při přepravě, nebo kdykoliv později od okamžiku podpisu předávacího protokolu. Za poškození v tomto smyslu nelze považovat změny vyplývající z předchozího užívání z dopravní nehody, nebo vzniklé dlouhodobým skladováním. Kupujícímu byly tyto změny známy již před podpisem smlouvy, a tyto zohlednil v ceně. Z tohoto důvodu je při přebírání nelze jako poškozené nebo opotřeбенé uplatnit.

VII.

Práva a povinnosti kupujícího a prodávajícího

Prodávající:

- je povinen před převodem zboží v registru motorových vozidel MV zabezpečit evidenční kontrolu předmětného zboží;
- po zaplacení ekologické daně na zboží kupujícím se bude podílet na převodu zboží na kupujícího v registru motorových vozidel MV;
- je povinen po telefonické výzvě umožnit převzetí zboží v pracovních dnech v době od 08,00 hod. do 15,00 hod;
- je povinen ve shora uvedené době umožnit do areálu Krajského ředitelství policie Jčk, Nerudova ul. č. 860, České Budějovice vjezd nákladního automobilu s příslušným počtem osob provádějící převzetí zboží;
- je povinen poskytnout jemu dostupnou manipulační techniku na převzetí zboží s obsluhou;
- je povinen umožnit fyzickou převzetí zboží odpovědné osobě kupujícího;
- je povinen spolupodepsat vzájemně odsouhlasený předávací protokol při každém dílčím odběru zboží;
- je povinen poskytnout potřebnou součinnost, zejména osobní přítomností pracovníka skladu s hmotnou odpovědností při předávání zboží;
- je oprávněn odmítnout výdej zboží není-li celá kupní cena připsána na účet organizační složky státu;
- je oprávněn požadovat jmenný soupis pracovníků, včetně čísel OP a SPZ vozidla, který bude předán pracovníku ostrahy areálu, před prvním odběrem zboží a dojde-li ke změnám při každé změně, která nastane.

Kupující:

- je povinen v souladu s ustanovením § 37e zák. č. 185/2001 Sb., o odpadech, zaplatit ekologickou daň na zboží;
- po zaplacení ekologické daně na zboží, se bude podílet s prodávajícím na převodu zboží v registru motorových vozidel MV;
- je povinen dohodnout v potřebném předstihu harmonogram jednotlivých odběrů zboží u vedoucího automobilního oddělení Krajského ředitelství policie Jihočeského kraje České Budějovice;
- předat jmenný seznam pracovníků na vjezdu do areálu, včetně čísel OP a SPZ vozidla a stejným způsobem hlásit jakoukoliv změnu;
- fyzicky převzít zboží při každém odběru, dle příslušného předávacího protokolu;
- podpisem na předávacím protokolu potvrdit rozsah každého dílčího předání;
- stanovit osobu, která je oprávněna jednat za kupujícího:



VIII.

Závěrečná ustanovení

Tato smlouva je vyhotovená ve dvou (2) výtiscích, jeden (1) výtisk obdrží prodávající a jeden (1) výtisk obdrží kupující. Může být měněna pouze se souhlasem obou smluvních stran formou písemných číslovaných dodatků. Je uzavírána na dobu do úplného převzetí veškerého zboží, uvedeného v příloze této smlouvy. Tato smlouva nabývá platnosti dnem jejího podpisu oběma smluvními stranami a je účinná dnem uveřejnění v registru smluv, přičemž se smluvní strany dohodly, že povinným k uveřejnění v registru smluv je prodávající. Smluvní strany svým

podpisem stvrzují, že si smlouvu před jejím podpisem přečetly, s jejím obsahem souhlasí a tato je sepsána podle jejich pravé a skutečné vůle, srozumitelně a určitě, nikoli v tísní za nápadně nevýhodných podmínek.

Příloha: Seznam dopravních prostředků

Prodávající:

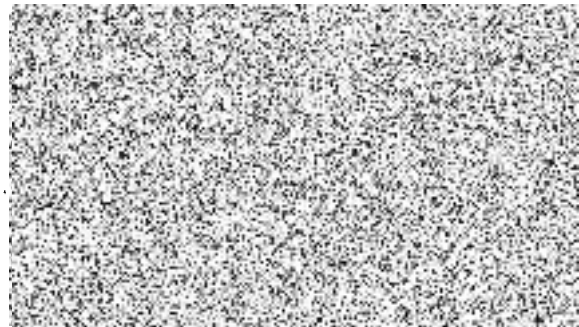
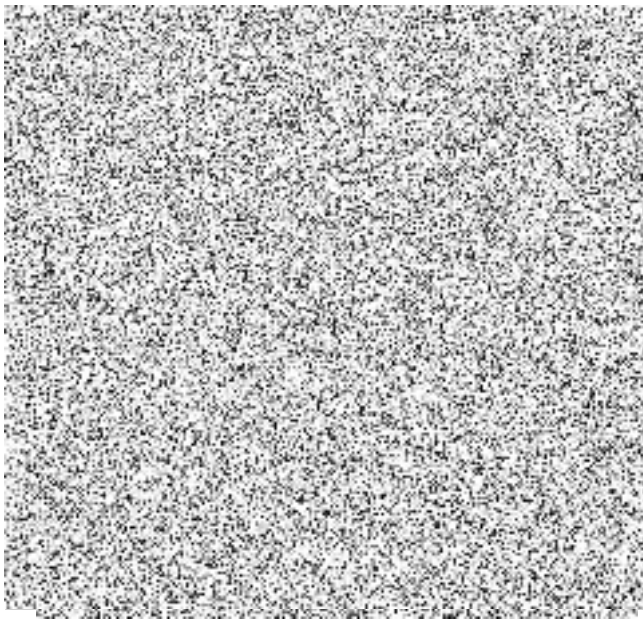
V Českých Budějovicích

dne 23. března 2023

Kupující:

V Táboře

dne 24. 3. 2023



č.	B	Typ SDP	VIN	KM	RV	Poznámka	Nabídková cena
1	70 347	VW Transporter 2,5 - 85 kW		198 755	2003	Známky výrazného opotřebení, stopy po demontáži policejní výbavy, snížený výkon motoru, zvýšený únik oleje, spojka - značné vůle, nefunkční AKU, vůle a koroze podvozkové části, znečištěný a poškozený interiér - demontované sedadla.	55.000,-
2	74 860	VW Transporter 2,5 TDI - 96 kW		207 331	2008	Známky výrazného opotřebení, stopy po demontáži policejní výbavy vnitřní a venkovní (vozidlo výjezd DN), snížený výkon motoru, zvýšený únik oleje, spojka na hranici životnosti, nefunkční AKU, vůle a koroze podvozkové části, znečištěný a poškozený interiér, podřené přední okno, nefunkční stěrače	62.000,-
3	200 585	VW Transporter 2,0 TDi 132 kW		199 667	2015	Známky výrazného opotřebení, stopy po demontáži policejní výbavy vnitřní a venkovní (vozidlo výjezd DN), nepravdivý chod motoru, zvýšený únik oleje, spojka na hranici životnosti, nefunkční AKU, koroze podvozkové části, znečištěný a poškozený interiér, snížená účinnost světlometů	220.000,-
4	200 583	VW Transporter 2,0 TDi 132 kW		199 045	2015	Vozidlo opotřebeno náročným provozem, stopy po demontáži policejní výbavy vnitřní a venkovní (vozidlo výjezd DN), snížený výkon motoru, únik oleje kolem těsnění, spojka na hranici životnosti, nefunkční AKU, vůle podvozkové části, znečištěný a poškozený, interiér, svítí kontrolka mazání	220.000,-
5	200 587	VW Transporter 2,0 TDi 132 kW		268 555	2015	Silné opotřebení provozem, stopy po demontáži policejní výbavy vnitřní a venkovní (vozidlo výjezd DN), snížený výkon motoru - dochází k přehřívání, zvýšený únik oleje, spojka za hranici životnosti, nefunkční AKU, vůle a koroze podvozkové části, silně znečištěný a poškozený interiér	205.000,-
6	204 846	VW Transporter 2,0		12 611	2019	Vozidlo po totální dopravní nehodě na pravou přední část	220.000,-
7	Vozidlo propadlé státu	Dacia Logan		138 528	2006	Motor nelze nastartovat, nefunkční akumulátor, elektroinstalace - nelze provést kontrolu, únik chladicí kapaliny, motorového oleje a oleje z převodovky, silná koroze celého vozu, zejména koroze prahů a podběhů a dveří kufru, urezlá část LP dveří. Poškozený přední nárazník - pravá strana, poškozená přední kapota. Přemáčkly LZ blatník. Celková silná koroze podvožku, vůle v nápravách, koroze výfukového potrubí, nefunkční tlumiče pérování. Vůle v převodce řízení, čepy řízení se značnými vůlemi. Brzdová soustava za hranou životnosti, únik brzdové kapaliny.	1.000,-
8	Vozidlo propadlé státu	SMART - Micro Compact Car		120 850	2001	Motor původní - nelze nastartovat, nefunkční akumulátor, únik motorového oleje a oleje z převodovky. Dílčí koroze celého vozu, zejména koroze prahů a podběhů. Lak matný - poškrábaný. Znečištěná sedadla a čalounění, poškozená pojistková skříňka. Celková koroze, vůle v nápravách, koroze výfukového potrubí, snížená účinnost tlumičů.	15.000,-

9	Vozidlo propadlé státu	Opel Corsa	44 293	2003	Motor nelze nastartovat, nefunkční akumulátor, elektroinstalace - nelze provést kontrolu, únik chladicí kapaliny, motorového oleje a oleje z převodovky. Celková koruze, rozdílná barva ochranných listů na boku vozidla, na pravé straně známky zbytků lepidla. Značně opotřebovaný interiér provozem, prosezená sedadla, znečištěná sedadla a čalounění. Podvozek - celková silná koruze, vyteklé tlumiče, vůle v nápravách. Vůle v převodce řízení, čepy řízení jsou zkorodované. Pneumatiky - zpuchřelé nutná výměna.	15.000,-
10	Vozidlo propadlé státu	Škoda Fabia	247 043	2007	Motor nelze nastartovat, nefunkční akumulátor, elektroinstalace - nelze provést kontrolu, únik chladicí kapaliny, motorového oleje a oleje z převodovky, celková koruze, zejména koruze prahů. Poškozená přední kapota, odřené PZ dveře. Přední nárazník v jiné barvě než je barva vozu + značně poškozený. Chybí LP mlhovka. Znečištěná sedadla a čalounění, demontovaný středový panel, včetně rádia. Celková silná koruze.	3.000,-
11	Vozidlo propadlé státu	Opel Astra	144 232	1999	Motor nelze nastartovat, nefunkční akumulátor, elektroinstalace - nelze provést kontrolu, únik chladicí kapaliny, motorového oleje. Celková koruze karoserie, zejména koruze prahů a podběhů. Poškozený přední nárazník - pravá strana. Poškozený LP blatník. Znečištěná sedadla a čalounění. Celková silná koruze podvozku, vůle v nápravách, koruze výfukového potrubí. Pneumatiky za hranici životnosti- nutná výměna.	4.000,-
12	Vozidlo propadlé státu	Ford Galaxy	263 332	2000	Motor púvčššš - nelze nastartovat, nefunkční akumulátor, únik motorového oleje a oleje z převodovky. Silná koruze celého vozu, zejména koruze prahů a podběhů. Poškozený zadní nárazník - levá strana. Silně znečištěná sedadla a čalounění. Celková silná koruze podvozku, vůle v nápravách, koruze výfukového potrubí, tlumiče nefunkční, uložení zkorodované... Přední i zadní brzdová soustava - silná koruze, nutná výměna brzdových kotoučů a destiček, únik brzdové kapaliny. Pneumatiky zpuchřelé- nutná výměna.	4.000,-
Celková nabídková cena za celý soubor dopravních prostředků						1018.000,-

FC