



## SMLOUVA O DÍLO

### UZAVŘENÁ DLE USTANOVENÍ § 2586 A NÁSL. ZÁK. Č. 89/2012 SB., OBČANSKÉHO ZÁKONÍKU, VE ZNĚNÍ POZDĚJŠÍCH PŘEDPISŮ

#### I. Smluvní strany

##### 1.1 Objednatel

###### Správa Národního parku České Švýcarsko

Sídlo: Pražská 457/52, 407 46, Krásná Lípa

zastoupena: Ing. Petrem Křížem, ředitelem

IČ: 063 42 477

DIČ: CZ 063 42 477

V rozsahu této smlouvy osoba zmocněná k jednání se zhotovitelem, k věcným úkonům a k převzetí díla: [REDACTED]

(dále jen „objednatel“)

a

##### 1.2 Zhotovitel

###### Výzkumný ústav Silva Taroucy pro krajinu a okrasné zahradnictví, v.v.i.

se sídlem: Květnové náměstí 391, 252 43 Průhonice

zastoupený: Ing. Liborem Hortem, ředitelem VÚKOZ, v.v.i.

IČ: 00027073

DIČ: CZ00027073

bankovní spojení: [REDACTED]

V rozsahu této smlouvy osoba zmocněná k jednání s objednatel, k věcným úkonům a k odevzdání díla: [REDACTED]

(dále jen „zhotovitel“)

#### II. Předmět smlouvy

2.1 Smluvní strany uzavírají tuto smlouvu za účelem řešení výzkumného projektu „Vývoj sekundární sukcese na požářišti Havraní skála“. Výstupy výzkumného projektu budou podkladem pro Správu Národního parku České Švýcarsko pro tvorbu základní strategie péče o ekosystémy, monitoringu a výzkumu.

2.2 Na základě této smlouvy se zhotovitel zavazuje provést na svůj náklad a nebezpečí dílo specifikované v čl. 2.2 této smlouvy a předat jej objednateli. Objednatel se zavazuje dílo převzít a zaplatit za něj zhotoviteli dohodnutou cenu.



## 2.3 Dílem se rozumí:

Studie:

- A) Stručné shrnutí vývoje sekundární sukcese na požářišti Havraní skála
- B) Zpracování dat a odborné vyhodnocení – studie sekundární sukcese na požářišti Havraní skála z let 2008, 2009, 2010, 2011 a 2016 a z 2021 (data z OPŽP Komplexní monitoring), včetně agregovaných dat a Powerpointové prezentace výsledků.

(dále jen „dílo“)

## 2.4 Při provádění díla je zhotovitel vázán pokyny objednatele.

### III. Cena díla a platební podmínky

#### 3.1 Cena díla je stanovena dohodou:

Cena: 186.000,- Kč bez DPH, 225.060 Kč s DPH (slovy sto osmdesát šest tisíc korun českých bez DPH).

#### 3.2 Dohodnutá cena je stanovena jako nejvýše přípustná.

#### 3.3 Veškeré náklady vzniklé zhotoviteli v souvislosti s prováděním díla jsou zahrnuty v ceně díla.

#### 3.4 Cena za dílo bude vyúčtována po provedení díla. Zhotovitel je povinen vyúčtování vystavit a doručit objednateli nejpozději do 15 pracovních dnů po předání a převzetí díla (v žádném případě však ne později než do 11. 11. kalendářního roku) na základě předávacího protokolu na adresu: Správa Národního parku České Švýcarsko, Pražská 52, 407 46 Krásná Lípa.

#### 3.5 Vyúčtování musí mít tyto náležitosti: číslo této smlouvy, den jejího uzavření a předmět smlouvy; označení banky zhotovitele včetně identifikátoru a čísla účtu, na který má být úhrada provedena; jméno a adresu zhotovitele; položkové vykázání nákladů, konečnou částku.

#### 3.6 Vyúčtování vystavené zhotovitelem je splatné do 30 kalendářních dnů po jeho obdržení objednatelem. Objednatel může vyúčtování vrátit do data jeho splatnosti, pokud obsahuje nesprávné nebo neúplné náležitosti či údaje. Lhůta splatnosti počne běžet doručením opraveného a bezvadného vyúčtování.

#### 3.7 Částka bude považována za uhrazenou včas, bude-li posledního dne splatnosti odepsána z účtu objednatele.

### IV. Doba a místo plnění

#### 4.1 Zhotovitel se zavazuje provést dílo a předat jej objednateli nejpozději do: 30. 4. 2023

#### 4.2 Pokud zhotovitel dokončí dílo před dohodnutým termínem, zavazuje se objednatel, že převezme dílo i v dřívějším nabídnutém termínu, pokud bude bez vad a nedodělků.

#### 4.3 Místem plnění je území Národního parku České Švýcarsko a bezprostřední okolí NP České Švýcarsko (max. přesah do 0,5 km od hranice NP)



## V. Další ujednání

- 5.1 Zhotovitel je povinen provést dílo v kvalitě, formě a obsahu, které vyžaduje tato smlouva a která je obvyklá pro díla obdobného typu. Zhotovitel je povinen po celou dobu provádění díla dbát pokynů objednatele.
- 5.2 Objednatel je oprávněn kontrolovat provádění díla. Zjistí-li objednatel, že zhotovitel provádí dílo v rozporu se svými povinnostmi, je oprávněn zhotovitele na tuto skutečnost upozornit a dožadovat se provádění díla řádným způsobem. Jestliže tak zhotovitel neučiní ani ve lhůtě mu k tomu poskytnuté, je objednatel oprávněn od této smlouvy odstoupit doručením písemného odstoupení zhotoviteli.

## VI. Předání a převzetí díla

- 6.1 O předání díla vyhotoví smluvní strany předávací protokol podepsaný oběma smluvními stranami. Objednatel není povinen převzít dílo vykazující byť drobné vady či nedodělky.
- 6.2 Objednatel má právo převzít i dílo, které vykazuje drobné vady a nedodělky. V tom případě je zhotovitel povinen odstranit tyto vady a nedodělky v termínu stanoveném objednatelem uvedeném v předávacím protokolu.
- 6.3 V případě, že dílo nebude v termínu provedení díla dokončeno, aniž by důvod nedokončení díla ležel na straně objednatele, má objednatel právo převzít částečně provedené dílo a od zbytku plnění bez dalšího odstoupit. Odstoupení podle věty první vyznačí objednatel v předávacím protokolu. Strany souhlasně prohlašují, že písemným vyznačením odstoupení v předávacím protokolu se odstoupení podle věty první považuje za učiněné oprávněnou osobou a doručené zhotoviteli.

## VII. Sankce

- 7.1 V případě, že zhotovitel nedodrží termín provedení díla anebo termín odstranění vad a nedodělků uvedený v předávacím protokolu, je zhotovitel povinen zaplatit objednateli smluvní pokutu ve výši 0,1 % z ceny díla za každý den prodlení.
- 7.2 V případě prodlení objednatele s placením vyúčtování je objednatel povinen zaplatit zhotoviteli úrok z prodlení z nezaplacené částky ve výši stanovené právními předpisy. Nárok na úrok z prodlení vzniká zhotoviteli až po 30 dnech po lhůtě splatnosti.
- 7.3 Ustanoveními o smluvní pokutě není dotčen nárok oprávněné smluvní strany požadovat náhradu škody v plném rozsahu.

## VIII. Závěrečná ustanovení

- 8.1 Tato smlouva může být měněna a doplňována pouze písemnými a očíslovanými dodatky podepsanými oběma smluvními stranami, není-li v této smlouvě uvedeno jinak.
- 8.2 Ve věcech touto smlouvou neupravených se řídí práva a povinnosti smluvních stran příslušnými ustanoveními zákona č. 89/2012 Sb., občanského zákoníku.
- 8.3 Zhotovitel bezvýhradně souhlasí se zveřejněním své identifikace a dalších parametrů smlouvy, včetně vyplacené ceny.
- 8.4 Tato smlouva je vyhotovena ve třech stejnopisech, z nichž každý má platnost originálu. Dva stejnopisy obdrží objednatel, jeden stejnopis obdrží zhotovitel.
- 8.5 Smlouva nabývá platnosti a účinnosti dnem jejího podpisu poslední ze smluvních stran.



8.6 Obě smluvní strany prohlašují, že se seznámily s celým textem smlouvy včetně jejích příloh a s celým obsahem smlouvy souhlasí. Současně prohlašují, že tato smlouva nebyla sjednána v tísní ani za jinak nápadně nevýhodných podmínek.

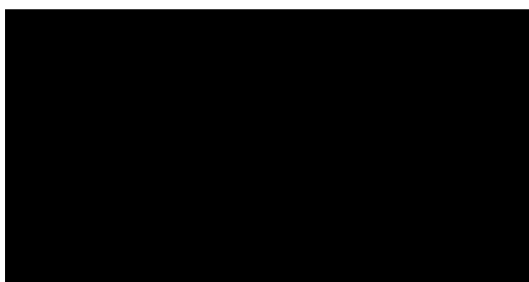
8.7 Nedílnou součástí smlouvy jsou tyto přílohy:

Příloha č. 1 – popis výstupu a prací

Příloha č. 2 – položkový rozpočet

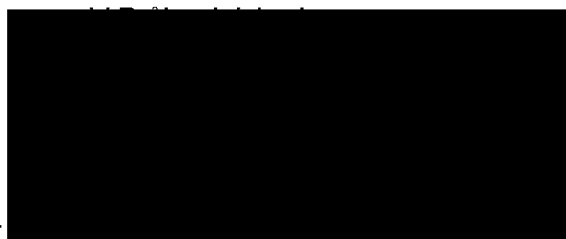
Příloha č. 3 – mapový zákres

Objednatel:



ředitel odboru ochrany přírody

Zhotovitel:



ředitel VÚKOZ, v.v.i.



## Příloha č.1 – popis výstupu a prací

Budou vyhodnoceny datové soubory v jednotlivých časových bodech vývoje dřevinného společenstva po požáru (měření z let 2008, 2009, 2010, 2011 a 2016 a z projektu OPŽP Komplexní monitoring zopakované opět v roce 2021) a také souhrnně za celé období po požáru. Základním výstupem bude sumarizace vývoje početnosti jednotlivých dřevin na lokalitě Havraní skála jako celek. Další úroveň zhodnocení bude zahrnovat komplexnější modelování vývoje dřevin v závislosti na časovém bodě sukcesního vývoje, prostorové heterogenitě lokality a podmínkách prostředí. Jako podmínky prostředí důležité pro vývoj populací dřevin budou uvažovány vlivy topografie, půdního substrátu a vliv požáru na dospělé porosty dřevin. K analýzám budou využity moderní techniky souhrnného modelování distribuce druhů, které oproti běžně používanému modelování každého jednotlivého druhu zvláště dokáží mnohem realističtěji popsat, jak se druhy dřevin vyvíjí v závislosti na výskytu ostatních druhů ve společenstvu a na podmínkách prostředí. Pro každý druh tak bude možné posoudit např. jeho citlivost na vlivy topografie, vlivy požáru na dospělé porosty dřevin nebo důležitost proměnlivosti výskytu druhu v čase. Význam těchto výsledků bude značný jak pro samotnou lokalitu Havraní skála, tak pro srovnání sukcesního vývoje dřevinných společenstev po požáru na jiných lokalitách.

Správa obdrží společně se studií vyhodnocující souhrnně data ze všech realizovaných měření, vyhodnocení v jednotlivých časových řadách i agregovaná data sekundární sukcese z předchozích let, kdy probíhalo měření realizované v režii VÚKOZ. Součástí díla bude připravená prezentace, ve které budou shrnuty výsledky studie.



## Příloha č. 2 – položkový rozpočet

### Položkový rozpočet:

<b>Studie A</b>	<b>Počet osob</b>	<b>Počet hodin</b>	<b>Hodinová sazba</b>	<b>Cena v Kč</b>
příprava a harmonizace dat	1	25	300	7 500
předběžná analýza dat	1	25	300	7 500
stručná souhrnná zpráva	1	10	300	3 000
drobný materiál				2 000
<b>CELKEM 2023</b>				20 000
<b>Studie B</b>				
příprava a harmonizace dat	1	200	300	60 000
analýza dat	1	165	300	49 500
zpracování odborné studie	1	170	300	51 000
drobný materiál				5 500
<b>CELKEM 2023</b>				166 000

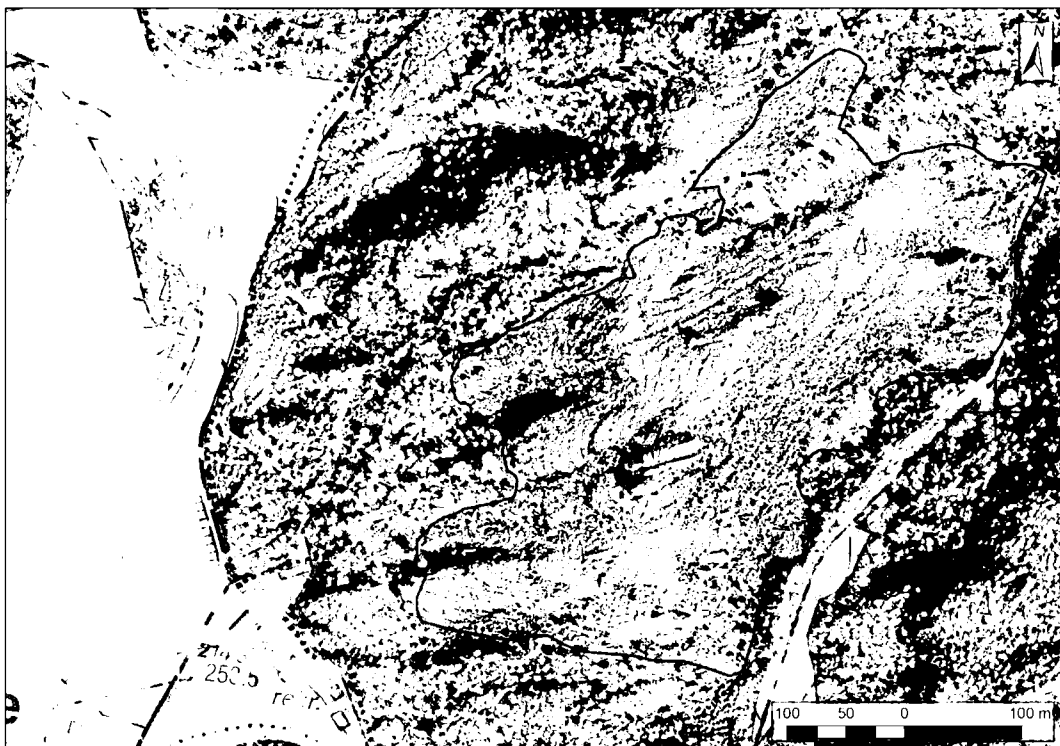
### **Cena aktivity**

Studie A)	20 000,- Kč bez DPH	24 200,-Kč s DPH
Studie B)	166 000,- Kč bez DPH	200 860,-Kč s DPH
<b>Celková cena</b>	<b>186 000,- Kč bez DPH</b>	<b>225 060,- Kč s DPH</b>



### Příloha č. 3 – mapový zákres

#### Vymezení požárové plochy z roku 2006, Havraní skála u Jetřichovic



#### Vymezení požárové plochy z roku 2006 na katastru nemovitostí, Havraní skála u Jetřichovic

