

## SMLOUVA O DÍLO


na dodávku, zhotovení a odstranění vodorovného dopravního značení – rok 2023


### Město Litoměřice

se sídlem: Mírové náměstí 15/7, 412 01 Litoměřice

IČO: 00263958

DIČ: CZ00263958

zastoupené: Bc.  vedoucím odboru dopravy a sil. hospodářství  
Městského úřadu Litoměřice

Bankovní spojení: Komerční banka, a.s., Litoměřice, číslo účtu:   
(dále také jen „*Objednatel*“) na straně jedné

a

### Credo Litoměřice VDZ spol. s r.o.


se sídlem: Ústecká 53, 410 02 Malé Žernoseky

IČO: 25493043

DIČ: CZ25493043

zastoupená: Ing. Karolínou Bobkovou, jednatelkou

zapsaná v obchodním rejstříku vedeném Krajským soudem v Ústí nad Labem, oddíl C,  
vložka 20790

Bankovní spojení: Česká spořitelna a.s., Litoměřice, číslo účtu:   
(dále také jen „*Zhotovitel*“) na straně druhé

(společně dále jen „**Smluvní strany**“ nebo každá jednotlivě „**Smluvní strana**“)

**uzavírají**


ve smyslu ustanovení § 2586 a následujících zákona č. 89/2012, Sb., občanský zákoník, ve  
znění pozdějších předpisů (dále jen „**ObčZ**“),

**tuto**  
**smlouvu o dílo** (dále jen „**Smlouva**“):

## 1. PŘEDMĚT SMLOUVY, DOBA A MÍSTO PLNĚNÍ

- 1.1. Předmětem této Smlouvy je závazek Zhotovitele spočívající v dodávce zboží a jeho aplikaci (zhotovení, obnova, příp. odstranění vodorovného značení) a zajištění služeb kompletního sortimentu vodorovného dopravního značení (dále také jen „VDZ“) v provedení strukturovaný plast, stěrkový plast a barva (dále jen „**Dodávka**“) na území města Litoměřice, a to na základě pokynů a objednávek Objednatele, a dále závazek Objednatele řádně dodanou Dodávku převzít a zaplatit cenu za podmínek touto Smlouvou specifikovaných.
- 1.2. Dodávané zboží a služby budou splňovat požadavky zákona č. 361/2000 Sb., o provozu na pozemních komunikacích, ve znění pozdějších předpisů, vyhlášky č. 294/2015 Sb., kterou se provádějí pravidla provozu na pozemních komunikacích, normy ČSN EN 1436 Vodorovné dopravní značení – požadavky na dopravní značení, TP 65 - Zásady pro dopravní značení na pozemních komunikacích, TP 66 - Zásady pro označování pracovních míst na pozemních komunikacích, TP 133 - Zásady pro vodorovné dopravní značení na pozemních komunikacích, VL 6.2 Vybavení pozemních komunikací – Vodorovné dopravní značky, VL 6.3 – Vybavení pozemních komunikací – Dopravní zařízení.
- 1.3. Objednatel po dobu účinnosti této smlouvy nezajišťuje pro Zhotovitele při jeho plnění smlouvy v rámci součinnosti odtahy vozidel, stejně jako realizaci nezbytných dopravně inženýrských opatření (DIO) – přechodných úprav provozu na pozemních komunikacích.
- 1.4. Dodávka zboží bude dle potřeby plněna postupně na základě jednotlivých pokynů a objednávek Objednatele, a to v období od uzavření smlouvy do 31.12.2023.
- 1.5. Místem plnění jsou místní, popř. účelové komunikace ve vlastnictví Města Litoměřice a v odůvodněných specifických případech silnice II. a III. třídy na území tohoto města.

## 2. OBJEDNÁNÍ, DODÁNÍ A PŘEVZETÍ DODÁVKY

- 2.1. Smluvní strany se dohodly, že Smlouva bude realizována jednotlivými dílčími písemnými požadavky (objednávkami) na Dodávky učiněnými Objednatelem a doručenými Zhotovitelem způsobem uvedeným níže.
- 2.2. Dílčí požadavky (zboží, služby, množství, pozice, provedení) k Dodávce podle aktuálních potřeb Objednatele obdrží Zhotovitel jedním z následujících způsobů:
  - prostřednictvím elektronické pošty na adresu: 
  - prostřednictvím pozemní pošty na adresu: Credo Litoměřice VDZ spol. s r.o., Ústecká 53, 410 02 Malé Žernoseky, popř. osobním převzetím.
- 2.3. Místo plnění bude vždy upřesněno v zaslaném (předaném) písemném požadavku na Dodávky (ulice, popis, č. DZ, příp. parc. č. pozemku, identifikátor DZ z digitálního pasportu, stanovení místní úpravy provozu apod.).
- 2.4. Termín dodání Dodávky (dílčího plnění) Zhotovitelem je nejpozději do **14** pracovních dnů od doručení písemného požadavku nebo jiný konkrétní termín dodání specifikovaný v zaslaném požadavku, nedohodnou-li se obě strany jinak.
- 2.5. V případě komunikačních závad VDZ, které ohrožují bezpečnost silničního provozu (např. dopravní značky zdůrazňující úpravu přednosti v jízdě, upravující místa pro zastavení vozidel apod. – dle požadavku Objednatele), se Zhotovitel zavazuje k operativnímu dodání (odstranění komunikační závady VDZ) v termínu kratším, než je běžný termín dodání (odst. 2.4), nejpozději však do **10** dnů od prokazatelného nahlášení komunikační závady VDZ.

- 2.6. Ke splnění Dodávky dochází protokolárním převzetím Dodávky, např. podpisem dodacího listu, protokolu o předání a převzetí apod. oběma Smluvními stranami.
- 2.7. Při dodání Dodávky je Objednatel povinen provést fyzické převzetí Dodávky a odsouhlasit druh, množství, provedení a jeho kvalitu.

### 3. CENA DÍLA, PLATEBNÍ PODMÍNKY

- 3.1. Předpokládaný finanční objem Dodávek byl Objednatelem stanoven na max. 265.000 Kč včetně DPH (209.350 Kč bez DPH), tj. v souladu se schváleným rozpočtem Města Litoměřice pro r. 2023, popř. až na max. 603.790 Kč včetně DPH (499.000 Kč bez DPH) v takové situaci, kdy dojde v odůvodněných případech ke schválení rozpočtových přesunů, změn či opatření. Odběr menšího či jen částečného množství není důvodem k penalizaci.
- 3.2. Cena dílčích plnění Zhotovitele je sjednána v aktuálních jednotkových cenách, které mají obě strany k dispozici.
- 3.3. Cena obsahuje veškeré náklady Zhotovitele nezbytné k dodání a realizaci zakázky po celou dobu plnění, a to zejména včetně nákladů na dopravu, materiál pro VDZ, mzdy, režii a ostatní náklady související s Dodávkou.
- 3.4. Zaplacení kupní ceny bude provedeno bezhotovostně po převzetí Dodávky na základě vystaveného daňového dokladu (faktury) se splatností 15 dní. Fakturu je Zhotovitel oprávněn vystavit na základě převzetí Dodávky Objednatelem, přičemž nedílnou součástí této faktury bude dodací list nebo protokol o předání. Fakturu doručí Zhotovitel Objednateli ve dvou výtiscích. Za termín úhrady se považuje termín odepsání platby z účtu Objednatele ve prospěch účtu Zhotovitele.
- 3.5. Zhotovitel není oprávněn požadovat zálohové platby.
- 3.6. Faktura musí obsahovat všechny náležitosti řádného účetního a daňového dokladu ve smyslu příslušných právních předpisů, zejména zákona č. 563/1991 Sb., o účetnictví, ve znění pozdějších předpisů a zákona č. 235/2004 Sb., o dani z přidané hodnoty, ve znění pozdějších předpisů. V případě, že faktura nebude mít odpovídající náležitosti, je Objednatel oprávněn zaslat ji ve lhůtě splatnosti zpět Zhotoviteli k doplnění či úpravě, aniž se tak dostane do prodlení se splatností; lhůta splatnosti počíná běžet znovu od opětovného doručení náležitě doplněného či opraveného dokladu.

### 4. ZÁRUČNÍ PODMÍNKY

- 4.1. Zhotovitel odpovídá za to, že Dodávka bude mít smlouvenou jakost a provedení, bude dodána v množství a rozsahu uvedeném při objednání.
- 4.2. Zhotovitel se zavazuje provést v záruční době opravu poškozené, nefunkční či požadované kvality neodpovídající Dodávky.
- 4.3. Nesprávné množství a zjevné vady Dodávky je Objednatel povinen reklamovat v nejkratší možné době prostřednictvím stanoveného e-mailu a následně je povinen tuto reklamaci doplnit písemnou formou. V reklamaci je Objednatel povinen vady popsat, popřípadě uvést, jak se projevují či jinak vhodně doložit reklamovaný stav.
- 4.4. Objednatel je povinen na vady zjištěné v záruční době neprodleně písemně upozornit zhotovitele a k posouzení oprávněnosti reklamace a důvodů vzniku vad umožnit jeho pracovníkům odbornou prohlídku ve stavu, v jakém byly zjištěny.

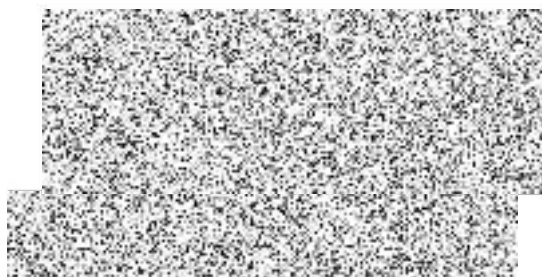
- 4.5. Zhotovitel provede odbornou prohlídku do 2 pracovních dnů ode dne písemného vyrozumění, pokud si Smluvní strany nedohodnou jiný termín. Vady je povinen zhotovitel odstranit nejpozději do 10 pracovních dnů, pokud v konkrétním případě nedojde k jiné dohodě.
- 4.6. Zhotovitel je povinen v záruční době odstranit i ty vady, které neuznal jako vady díla a nést jejich náklady až do rozhodnutí příslušného orgánu o tom, že se nejedná o vady, případně že se nejedná o vady, za které nenese odpovědnost.
- 4.7. Zhotovitel poskytuje na Dodávku záruku v délce 12 měsíců u vodorovného dopravního značení – v druhovém provedení „barva“ a 36 měsíců u vodorovného dopravního značení – v druhovém provedení „plast“ (při aplikaci na asfaltobetonové povrchy) plynoucích od data jeho protokolárního převzetí ze strany Objednatele.
- 4.8. Zhotovitel neručí za vady způsobené v záruční době jeho prokazatelně nesprávným užíváním či vandalismem třetích osob.


## 5. ZÁVĚREČNÁ USTANOVENÍ, ZÁNİK SMLOUVY


- 5.1. Smlouva se sjednává na dobu určitou do 31.12.2023.
- 5.2. Práva a povinnosti Smluvních stran vzniklé na základě Smlouvy nebo v souvislosti se Smlouvou se řídí právními předpisy České republiky, zejména ObčZ.
- 5.3. Smlouvu je možné měnit pouze písemně, a to formou vzestupně číslovaných dodatků podepsaných oprávněnými zástupci obou Smluvních stran.
- 5.4. Město Litoměřice, jako povinný subjekt podle zákona č. 340/2015 Sb., o zvláštních podmínkách účinnosti některých smluv, uveřejňování těchto smluv a o registru smluv (zákon o registru smluv), touto doložkou potvrzuje, že pro platnost a účinnost tohoto právního jednání splní povinnosti uložené uvedeným zákonem, tedy že tuto Smlouvu zveřejní v informačním systému registru smluv (dále jen „ISRS“).
- 5.5. Smluvní strany jsou si vědomy, že Město Litoměřice je povinným subjektem podle zákona č. 340/2015 Sb., o zvláštních podmínkách účinnosti některých smluv, uveřejňování těchto smluv a o registru smluv (zákon o registru smluv), a tímto vyslovují svůj souhlas se zveřejněním této Smlouvy v ISRS na dobu neurčitou a uvádějí, že výslovně označily údaje, které se neuveřejňují.
- 5.6. Smluvní strany podpisem této Smlouvy potvrzují, že ve smyslu § 1770 ObčZ mezi sebou před uzavřením této Smlouvy ujednaly dohodu, podle které je tato Smlouva platně uzavřena dnem podpisu poslední ze Smluvních stran.
- 5.7. Smlouva nabývá účinnosti dnem uveřejnění Smlouvy v ISRS.
- 5.8. Tato Smlouva je vyhotovena ve dvou stejnopisech s platností originálu, přičemž každá Smluvní strana obdrží po jednom vyhotovení.
- 5.9. Tato Smlouva zanikne:
  - a) uplynutím doby, na kterou je uzavřena,
  - b) dohodou smluvních stran,
  - c) zánikem či smrtí smluvní strany,
  - d) výpovědí smlouvy, kdy je Zhotovitel i přes upozornění Objednatele v prodlení s provedením jednotlivé činnosti (objednané části zakázky) podle této Smlouvy (rozumí se včetně lhůty na předání díla objednateli) i přes písemné upozornění objednatelů po dobu delší než 30 dnů ode dne doručení upozornění Objednatele, popř. je Zhotovitel současně v prodlení s plněním více obdržených objednávek delším než 15 dnů (rozumí se rovněž včetně lhůty na předání díla Objednateli).

5.10. Pro případ výpovědi strany sjednaly výpovědní lhůtu v trvání 2 měsíců, která počíná běžet prvním dnem měsíce následujícího po dni doručení.

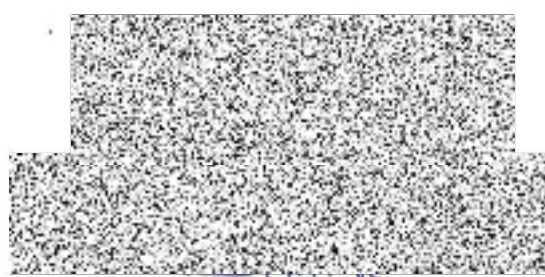
Litoměřice 22. 3. 2023



 za Objednatele

**Bc.**   
vedoucí odboru dopravy a sil. hospodářství  
Městský úřad Litoměřice

Malé Žernoseky 22. 3. 2023



za Zhotovitele

**Ing. Karolína BOBKOVÁ**  
jednatelka společnosti