



## **KOMPLEXNÍ POJISTNÝ PROGRAM**

**STÁTNÍ TISKÁRNA CENIN, státní podnik**  
SRPEN 2022



**STÁTNÍ TISKÁRNA CENIN,**  
státní podnik

## OBSAH

1. Úvod.....	1
1.1. Objednatel .....	1
1.2. Zpracovatel / zplnomocněný makléř .....	1
1.3. Makléřská doložka .....	1
2. Poptávka pojištění – společné informace .....	2
2.1. Informace o pojistníkovi / pojištěném .....	2
2.1.1. Pojistník .....	2
2.1.2. Pojištěný .....	2
2.1.3. Činnost pojistníka / pojištěných .....	2
2.1.4. Místa pojištění.....	2
2.1.5. Povodňové mapy míst pojištění, fotodokumentace .....	3
2.1.6. Určení pojistných částek jednotlivých míst pojištění .....	13
2.2. Základní informace k poptávce.....	15
2.2.1. Termín a podmínky předložení nabídek .....	15
2.2.2. Poptávané druhy pojištění (části pojištění).....	15
2.2.3. Společná pravidla pro všechny části pojištění .....	16
2.2.4. Pojistná doba, pojistná období .....	16
2.2.5. Pojistné .....	16
2.2.6. Přílohy.....	16
2.3. Doložky a smluvní ujednání HV Group, s.r.o.....	16
3. Požadovaný rozsah pojištění pro pojištění majetku a odpovědnosti.....	17
3.1. Pojištění živelní .....	17
3.1.1. Rozsah pojištění .....	17
3.2. Pojištění krádeže, loupeže, vandalismu .....	18
3.2.1. Rozsah pojištění .....	18
3.3. Pojištění skel.....	20
3.3.1. Rozsah pojištění .....	20
3.4. Pojištění přerušení provozu .....	21
3.4.1. Rozsah pojištění .....	21
3.5. Pojištění obecné / provozní odpovědnosti za způsobenou újmu .....	22
3.5.1. Rozsah pojištění .....	22
4. Požadované doložky a smluvní ujednání pojistných smluv u pojištění majetku a odpovědnosti.....	24
4.1. Pojištění majetku .....	24
Jedna spoluúčast.....	24
Zachraňovací náklady.....	24

Náklady na dokumentaci a likvidaci pojistné události.....	24
Výpočet pojistného při zániku pojištění .....	24
Výpočet pojistného při výpovědi pojistné smlouvy po oznámení pojistné události .....	24
Dokoupení limitu pojistného plnění.....	24
Automatické pojištění nově pořízeného majetku .....	24
Podpojištění .....	24
Pojistné částky .....	25
Převod cizích věcí do vlastnictví.....	25
Časové vymezení jedné pojistné události .....	25
Účinnost PS .....	25
Pojistná plnění .....	25
Vodovodní škody – rozšíření definice.....	25
Zpětné vystoupení vody z kanalizačního potrubí .....	25
Náklady na demolici, hašení, apod.....	25
Doplňková živelní nebezpečí – Pojištění nebezpečí nepřímého úderu blesku a přepětí	25
Náklady na obnovu dat a dokumentace .....	26
Stavební a montážní práce, kolaudace .....	26
Atmosférické srážky, zatečení .....	26
Doplňková živelní nebezpečí – Náraz dopravního prostředku, pád stromu a jiných předmětů	26
26	
Nezjištěný pachatel v pojištění odcizení a vandalismu .....	26
Záplava, povodeň – definice.....	26
Skla – definice .....	26
Poškození malbou, rytím, apod. ....	27
Ztráta pojištěné věci v důsledku pojistné události .....	27
Výměna zámků .....	27
Věci zvláštní umělecké hodnoty, sbírky, starožitnosti apod. ....	27
Ujednání o nákladech znaleckého řízení.....	27
4.2. Pojištění odpovědnosti.....	27
Ujednání o personalizovaném dokladu .....	27
Ujednání pro majetkově propojené společnosti nebo společnosti se shodným zřizovatelem	27
Ujednání o uznání odpovědnosti .....	27
Ujednání retroaktivita.....	28
Stažení výrobku z trhu .....	28
Ujednání retroaktivita - stažení výrobku z trhu .....	28
4.3. Pojištění přerušení provozu .....	28
Ujednání o dalších nákladech .....	28
Zisk s časovým zpožděním .....	28
5. Pojištění přepravy (přenos, či převoz) .....	29

5.1.	Přehled vozidel pro pojištění nákladu s popisem zabezpečení, územní platnosti a limity	29
5.2.	Pravidla pro vozidla přepravy .....	29
5.2.1.	Zabezpečení přepravy pro přenos a převoz hotovosti (peníze ve vlastnictví STC)	29
5.2.2.	Zabezpečení přepravy pro přenos a převoz vlastních i cizích věcí movitých, zásob (vč. výrobků STC).....	29
5.2.3.	Přeprava cizím vozidlem, cizí osobou, zachraňovací náklady a náklady na zmírnění pojistné události, náklady na zjištění příčiny škody .....	30
6.	Pojištění odpovědnosti zaměstnanců za škody způsobené zaměstnavateli .....	30
7.	Pojištění odpovědnosti členů orgánů a dalších osob ve vedení právnické osoby .....	31
7.1.	Pojištění .....	31
7.2.	Limity a spoluúčasti .....	31
7.2.1.	Limity .....	31
7.2.2.	Spoluúčasti .....	32
7.2.3.	Ujednání .....	32
	Právní zastoupení bez souhlasu pojistitele .....	32
8.	Pojištění vozidel .....	32
8.1.	Požadovaná asistenční služba .....	32
8.2.	KASKO pojištění .....	33
8.3.	Pojištění zavazadel .....	33
8.4.	Pojištění skel.....	33
8.5.	Úrazové pojištění osob ve vozidle .....	34
8.6.	Seznam vozidel .....	35
9.	Cestovní pojištění .....	37
10.	Pojištění kybernetických rizik .....	38
10.1.	Pojištěná rizika.....	38
10.2.	Limity a spoluúčasti .....	38
11.	Škodní průběh STC.....	39
11.1.	Pojištění majetku a odpovědnosti .....	39
11.2.	Pojištění vozidel .....	39
11.3.	Pojištění managementu .....	39
11.4.	Cestovní pojištění .....	39

# 1. Úvod

Tento dokument a specifikované přílohy tvoří návrh Pojistného programu pro pojištění majetku, odpovědnosti, pojištění vozidel, pojištění statutárních orgánů a pojištění zaměstnanců STÁTNÍ TISKÁRNÝ CENIN, státního podniku.

Pojistný program byl zpracován makléřskou společností HV Group, s.r.o.

Struktura pojistného programu, požadované druhy pojištění a specifikace rozsahu pojištění jsou navrženy s ohledem na informace získané na základě provedené analýzy stávající pojistné smlouvy, informací poskytnutých klientem, provedené rizikové prohlídky hlavní lokality a při využití všech odborných znalostí v oblasti pojištění.

## 1.1. Objednatel

**STÁTNÍ TISKÁRNA CENIN, státní podnik**

Růžová 943/6

Praha 1, 110 00

IČO: 000 01 279

Web: <http://www.stc.cz>

## 1.2. Zpracovatel / zplnomocněný makléř

**HV Group, s.r.o.**

Jindřicha Plachty 3163/28, Praha 5

IČ: 272 55 999

Web: [www.hvgroup.cz](http://www.hvgroup.cz)

Ing. Aleš Homonický – jednatel společnosti

Tel:

## 1.3. Makléřská doložka

Do pojistné smlouvy Zadavatel požaduje zahrnout následující znění makléřské doložky:

Pojistník pověřuje výhradně pojišťovací makléřskou společností HV Group, s.r.o. se sídlem Jindřicha Plachty 3163/28, Praha 5 (dále jen "makléř"), vedením (řízením) a zpracováním jeho pojistného zájmu. Veškerý styk, který se bude týkat těchto pojistných smluv, včetně hlášení pojistných událostí, bude prováděn výhradně prostřednictvím makléře.

## 2. Poptávka pojištění – společné informace

### 2.1. Informace o pojistníkovi / pojištěném

#### 2.1.1. *Pojistník*

STÁTNI TISKÁRNA CENIN, státní podnik  
Růžová 6, čp.943  
Praha 1, 110 00  
IČO: 000 01 279  
Web: <http://www.stc.cz>

#### 2.1.2. *Pojištěný*

STÁTNI TISKÁRNA CENIN, státní podnik  
Růžová 6 čp.943  
Praha 1, 110 00  
IČO: 000 01 279  
Web: <http://www.stc.cz>

#### 2.1.3. *Činnost pojistníka / pojištěných*

STÁTNI TISKÁRNA CENIN, státní podnik (dále jen „STC“) je společnost zabývající se ceninovou výrobou a výrobou dokladů. Součástí ceninové výroby je tisk bankovek, tabákových a alkoholových nálepek, kolků, stravenek, jízdenek. Z dokladů se jedná o občanské průkazy, pasy, řidičské průkazy apod. Největšími zákazníky (více jak 90 %) jsou další státní instituce jako je Česká národní banka, Ministerstvo vnitra České republiky, Ministerstvo dopravy České republiky, Ministerstvo financí České republiky apod.

Historie vzniku STC je spjata se zrodem samostatného Československého státu, potřebou vlastní měnové soustavy a zajištění výroby bankovek. Zájmem státu bylo komplexně zajistit výrobu československých papírových peněz na špičkové úrovni v tuzemské tiskárně. Nově vytvořená Národní banka Československá zahájila výrobu v nové tiskárně bankovek v lednu 1928. STC dnes svým zákazníkům nabízí komplexní služby v oblasti polygrafické výroby, a to od zpracování grafického návrhu, sazby, přípravy pro tisk, personalizace, vlastního tisku až po doručení zakázky na místo určení. Mezi hlavní produkty patří bankovky, doklady, cenné papíry, ostatní ceniny, plastové karty a neceninové výrobky. Celý proces výroby splňuje požadavky na vysoký stupeň ochrany proti zneužití a je kladen velký důraz na minimalizaci rizik spojených s narušením bezpečnostní politiky.

K 31.7.2022 má STC 360 zaměstnanců.

Čistý obrat STC za poslední uzavřený fiskální rok je 1 428 489 tis. Kč za období od 1.1.2021 do 31.12.2021.

#### 2.1.4. *Místa pojištění*

- A. Výrobní závod I (sídlo společnosti) Růžová 943/6, Praha 1
- B. Výrobní závod II, Za Viaduktem 1143/8, Praha 7
- C. Výrobní závod III, Na Vápence 915/14, Praha 3
- D. Bytový dům (přízemí využíváno jako restaurace, v dalších patrech jsou byty, které jsou využívány zaměstnanci či jsou komerčně pronajaty a část podkroví a domu, který vyběhává do Růžové ulice, je využíváno jako kanceláře STC), Jindřišská 22, Praha 1
- E. Rekreační zařízení Pouště, Pouště ev.číslo 93, Mokrovraty
- F. Rekreační zařízení Pernink, Karlovarská ev.číslo 38, Pernink

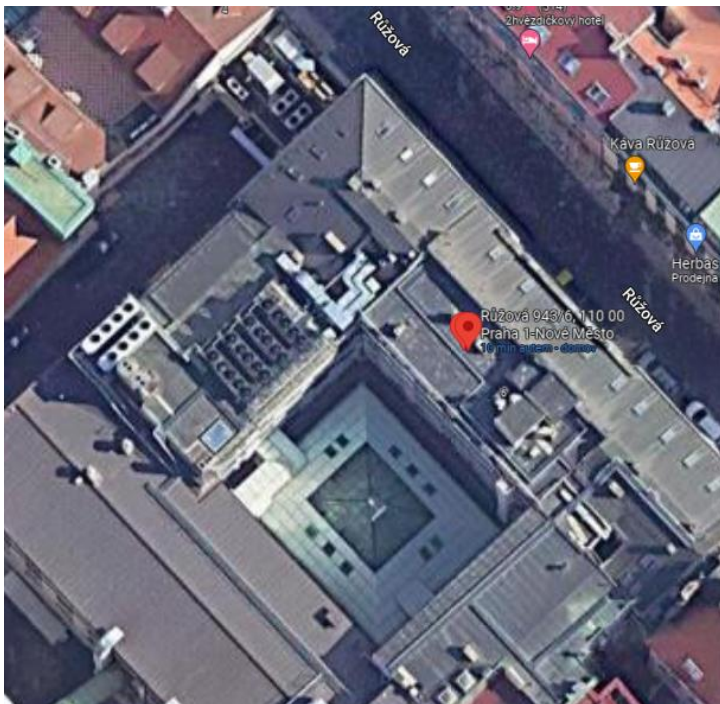
Místa A., B., C. jsou dále nazývána jako „Výrobní závody“. Místa E. a F. jsou dále nazývána jako „Rekreační zařízení“.

## 2.1.5. Povodňové mapy míst pojištění, fotodokumentace

### A. Růžová 943/6, Praha 1



Zdroj: Google mapy



Zdroj: Google mapy

Povodňová mapa



Zpráva o nebezpečí povodně



Adresa	Kraj: Hlavní město Praha	Ulice, č.p./č.o.:
	Okres: Praha	PSČ:
	Obec - část obce: Praha	

Riziková zóna pro vybranou adresu

**Zóna 1** zóna se zanedbatelným nebezpečím výskytu povodně/ záplavy.

Doplňující informace

Souřadnice S-JTSK: X: -742260.69 Y: -1043487.78

Souřadnice GPS: N: 50°5'2,06" E: 14°25'47,14"

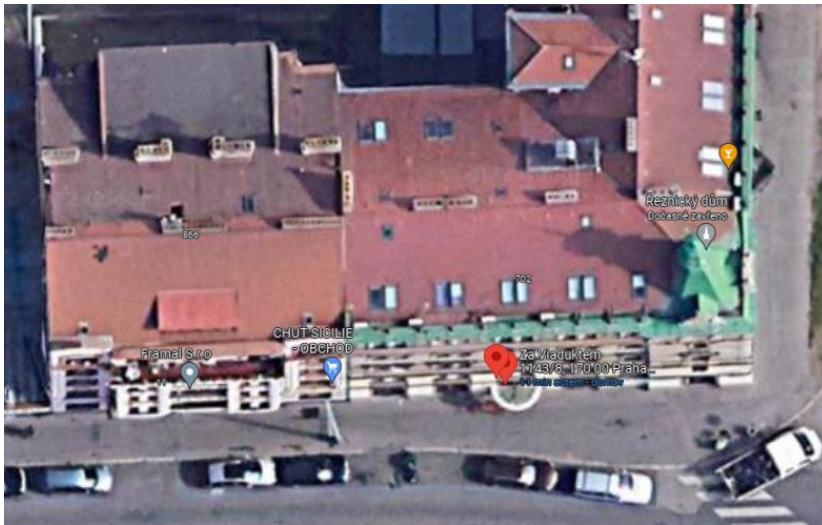
Kód adresy: (dle registru RUIAN)



Zdroj: Česká asociace pojišťoven



B. Za Viaduktem 1143/8, Praha 7



Zdroj: Google maps

Povodňová mapa



Zpráva o nebezpečí povodně



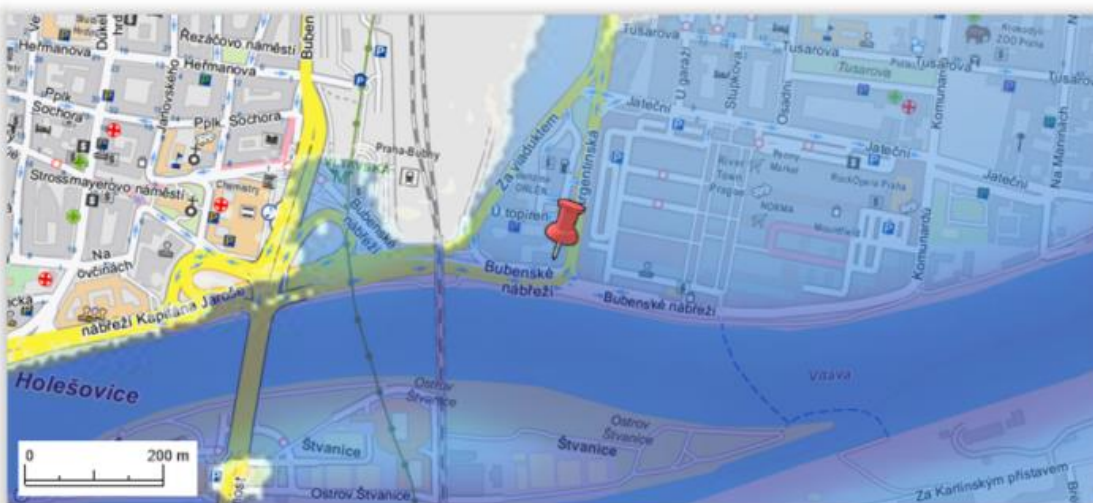
Adresa	Kraj: Hlavní město Praha Okres: Praha Obec - část obce: Praha	Ulice, č.p./č.o.: PSČ:
--------	---	---------------------------

Riziková zóna pro vybranou adresu

**Zóna 2** zóna s nízkým nebezpečím výskytu povodně/ záplavy.

Doplňující informace

Souřadnice S-JTSK: X: -741113.25 Y: -1041990.86  
 Souřadnice GPS: N: 50°5'55,12" E: 14°26'34,08"  
 Kód adresy: (dle registru RÚIAN)



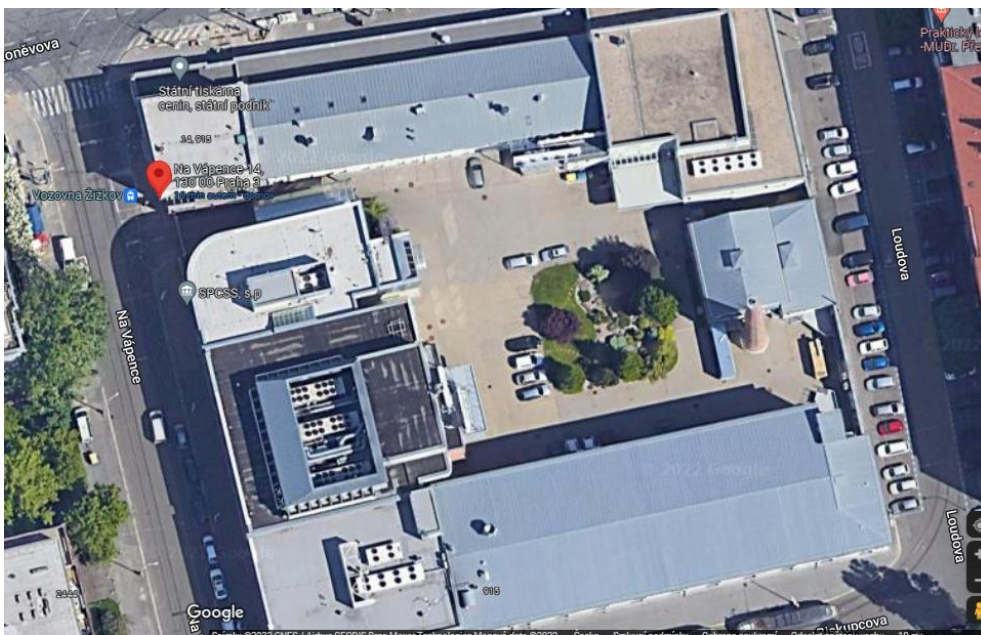
Copyright © 2022 CEDA Maps a. s.

Zdroj: Česká asociace pojišťoven

C. Výrobní závod – Na Vápence 915/14, Praha 3



Zdroj: Google maps



Zdroj: Google maps

Povodňová mapa



Zpráva o nebezpečí povodně



<b>Adresa</b>	<b>Kraj:</b> Hlavní město Praha <b>Okres:</b> Praha <b>Obec - část obce:</b> Praha	<b>Ulice, č.p./č.o.:</b> <b>PSČ:</b>
---------------	--	---

Riziková zóna pro vybranou adresu

<b>Zóna 1</b>	zóna se zanedbatelným nebezpečím výskytu povodně/ záplavy.
---------------	--

Doplňující informace

Souřadnice S-JTSK: X: -738914,36 Y: -1043106,80  
 Souřadnice GPS: N: 50°5'29" E: 14°28'31,32"  
 Kód adresy: (dle registru RÚIAN)



Zdroj: Česká asociace pojišťoven

D. Bytový dům – Jindřišská 22, Praha 1



Zdroj: Google maps



Zdroj: Google maps

Povodňová mapa



Zpráva o nebezpečí povodně



Adresa	Kraj: Hlavní město Praha Okres: Praha Obec - část obce: Praha	Ulice, č.p./č.o.: PSČ:
--------	---	---------------------------

Riziková zóna pro vybranou adresu

<b>Zóna 1</b>	zóna se zanedbatelným nebezpečím výskytu povodně/ záplavy.
---------------	--

Doplňující informace

Souřadnice S-JTSK: X: -742294.42 Y: -1043437.27  
 Souřadnice GPS: N: 50°5'3,53" E: 14°25'45,11"  
 Kód adresy: (dle registru RÚIAN)



Copyright © 2022 CEDA Maps a. s.

Zdroj: Česká asociace pojišťoven




Zdroj: katastrální mapy

E. Rekreační zařízení – Pouště ev.číslo 93, Mokrovraty




Zdroj: Google mapy

Povodňová mapa



**Zpráva o nebezpečí povodně**



Adresa	Kraj: Středočeský kraj Okres: Příbram Obec - část obce: Mokrovraty	Ulice, č.p./č.o.: PSC:
--------	--	---------------------------

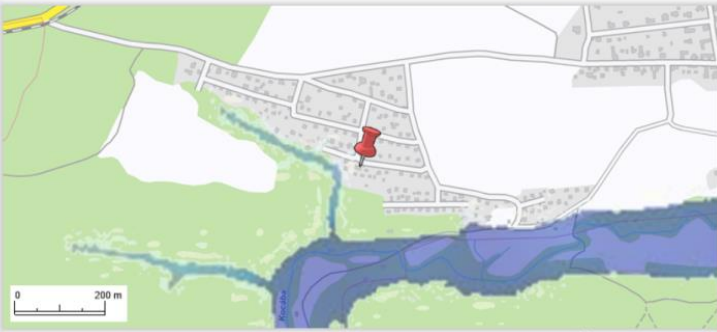
Riziková zóna pro vybranou adresu

Zóna 1

zóna se zanedbatelným nebezpečím výskytu povodně/ záplavy.

Doplňující informace

Souřadnice S-JTSK: X: -760816.22 Y: -1074501.67  
 Souřadnice GPS: N: 49°47'5,12" E: 14°13'59,31"  
 Kód adresy: (dle registru RÚIAN)



Copyright © 2022 CEDA Maps a. s.

Zdroj: Česká asociace pojišťoven

F. Rekreační zařízení – Karlovarská ev.číslo 38, Pernink



Zdroj: interní STC



Zdroj: Google maps

Povodňová mapa



Zpráva o nebezpečí povodně



Adresa	Kraj: Karlovarský kraj Okres: Karlovy Vary Obec - část obce: Pernink	Ulice, č.p./č.o.: PSČ:
--------	--	---------------------------

Riziková zóna pro vybranou adresu

<b>Zóna 1</b>	zóna se zanedbatelným nebezpečím výskytu povodně/ záplavy.
---------------	--

Doplňující informace

Souřadnice S-JTSK: X: -853507.66 Y: -995971.75  
 Souřadnice GPS: N: 50°21'33,79" E: 12°47'23,13"  
 Kód adresy: (dle registru RÚIAN)



Zdroj: Česká asociace pojišťoven



### 2.1.6. Určení pojistných částek jednotlivých míst pojištění

Pojistné částky jsou určeny dle všech znalostí a zvyklostí. Stěžejní je využití stávajících pojistných částek s přihlédnutím k vývoji na trhu. Pro tento výpočet byla využita indexační tabulka zveřejněna Českou podnikatelskou pojišťovnou, a.s.

1	801 Budovy občanské výstavby			
	rok	koef. navýšení k roku 2021	cena* v Kč za 1 m <sup>3</sup> bez DPH	
			základní cena	cena po započtení tolerance rozpočtu 15%
2021*	1,00	10 399	11 959	12 999
2020	1,16	8 980	10 327	11 225
2019	1,36	7 660	8 809	9 575
2018	1,52	6 841	7 867	8 551
2017	1,49	6 959	8 003	8 699
2016	1,59	6 541	7 522	8 176
2015	1,57	6 625	7 619	8 281
2014	1,62	6 412	7 374	8 015
2013	1,61	6 468	7 438	8 085
2012	1,58	6 600	7 590	8 250
2011	1,62	6 408	7 369	8 010
2010	1,62	6 414	7 376	8 018
2009	1,61	6 446	7 413	8 058
2008	1,63	6 395	7 354	7 994
2007	1,68	6 179	7 106	7 724
2006	1,79	5 813	6 685	7 266
2005	1,84	5 649	6 496	7 061

4	812 Budovy pro výrobu a služby			
	rok	koef. navýšení k roku 2021	cena* v Kč za 1 m <sup>3</sup> bez DPH	
			základní cena	cena po započtení tolerance rozpočtu 15%
2021*	1,00	9 727	11 186	12 159
2020	1,16	8 393	9 652	10 491
2019	1,37	7 125	8 194	8 906
2018	1,53	6 359	7 313	7 949
2017	1,59	6 129	7 048	7 661
2016	1,66	5 873	6 754	7 341
2015	1,67	5 835	6 710	7 294
2014	1,69	5 758	6 622	7 198
2013	1,71	5 697	6 552	7 121
2012	1,67	5 813	6 685	7 266
2011	1,67	5 813	6 685	7 266
2010	1,67	5 813	6 685	7 266
2009	1,67	5 842	6 718	7 303
2008	1,68	5 796	6 665	7 245
2007	1,74	5 600	6 440	7 000
2006	1,85	5 268	6 058	6 585
2005	1,90	5 120	5 888	6 400

2	803 Budovy pro bydlení			
	rok	koef. navýšení k roku 2021	cena* v Kč za 1 m <sup>3</sup> bez DPH	
			základní cena	cena po započtení tolerance rozpočtu 15%
2021*	1,00	9 632	11 077	12 040
2020	1,16	8 315	9 562	10 394
2019	1,35	7 110	8 177	8 888
2018	1,52	6 348	7 300	7 935
2017	1,65	5 853	6 731	7 316
2016	1,64	5 864	6 744	7 330
2015	1,73	5 572	6 408	6 965
2014	1,68	5 746	6 608	7 183
2013	2,04	4 712	5 419	5 890
2012	2,00	4 808	5 529	6 010
2011	2,00	4 808	5 529	6 010
2010	2,00	4 808	5 529	6 010
2009	1,99	4 832	5 557	6 040
2008	2,01	4 794	5 513	5 993
2007	2,08	4 627	5 321	5 784
2006	2,21	4 353	5 006	5 441
2005	2,28	4 230	4 865	5 288

Z výše uvedeného vyplývá navýšení pro výrobní závody koeficientem 1,37, pro bytový dům koeficientem 1,35 a pro rekreační zařízení koeficientem 1,36.

**2.1.6.1. Výsledné pojistné částky pro pojištění budov:**

- A. Výrobní závod I, sídlo společnosti – Růžová 943/6, Praha 1 – 410 050 489 Kč
- B. Výrobní závod II – Za Viaduktem 1143/8, Praha 7 – 384 981 120 Kč
- C. Výrobní závod III – Na Vápence 915/14, Praha 3 – bez pojištění nemovitosti
- D. Bytový dům – Jindřišská 22, Praha 1. Přízemí využíváno jako restaurace – 105 667 218 Kč
- E. Rekreační zařízení – Pouště ev.číslo 93, Mokrovraty – 5 739 695 Kč
- F. Rekreační zařízení – Karlovarská ev.číslo 38, Pernink – 8 047 301 Kč

Pojistná částka celkem pro pojištění budov: **914 485 823 Kč**

**2.1.6.2. Pojistné částky pro vlastní a cizí věci movitých v jednotlivých místech pojištění**

- A. Výrobní závod I, sídlo společnosti – Růžová 943/6, Praha 1 – 1 100 000 000 Kč.  
V této ceně jsou zahrnuty i 3 tiskařské stroje, jejichž cena je určena jako cena stroje repasovaného.  
Jedná se o:
  - Tiskařský stroj Intagliocolor 6 s pojistnou částkou 85 000 000 Kč
  - Tiskařský stroj Simultan II s pojistnou částkou 95 000 000 Kč
  - Tiskařský stroj Numerota II s pojistnou částkou 70 000 000 Kč

- B. Výrobní závod II – Za Viaduktem 1143/8, Praha 7 – 300 000 000 Kč
- C. Výrobní závod III – Na Vápence 915/14, Praha 3 - 120 000 000 Kč
- D. Bytový dům – Jindřišská 22, Praha 1- 9 000 000 Kč
- E. Rekreační zařízení – Pouště ev.číslo 93, Mokrovraty – 800 000 Kč
- F. Rekreační zařízení – Karlovarská ev.číslo 38, Pernink – 900 000 Kč
- G. Evropa – 500 000 Kč

Pojistná částka celkem za věci movité: **1 530 700 000 Kč**

**2.1.6.3. Pojistné částky pro vlastní a cizí zásoby (kromě bankovek v rámci nedokončené výroby)**

- A. Výrobní závod I, sídlo společnosti – Růžová 943/6, Praha 1 – 120 000 000 Kč
- B. Výrobní závod II – Za Viaduktem 1143/8, Praha 7 – 45 000 000 Kč
- C. Výrobní závod III – Na Vápence 915/14, Praha 3 - 60 000 000 Kč

Celkem pojistná částka pro vlastní a cizí zásoby: **225 000 000 Kč**

**2.1.6.4. Limity pro bankovky v rámci nedokončené výroby**

- A. Výrobní závod I, sídlo společnosti – Růžová 943/6, Praha 1 – 60 000 000 Kč

Limit celkem pro bankovky v rámci nedokončené výroby: **60 000 000 Kč**

**2.1.6.5. Limity pro pokladní hotovost**

- A. Výrobní závod I, sídlo společnosti – Růžová 943/6, Praha 1 – 168 000 Kč

Limit celkem pro pokladní hotovost: **168 000 Kč**

**2.1.6.6. Určení limitů a pojistných částek pro jednotlivá místa pojištění**

Nejedná-li se o výše uvedené předměty pojištění v bodě 2.1.6.1, 2.1.6.2, 2.1.6.3, 2.1.6.4 a 2.1.6.5 pak platí, že limit či pojistná částka je určena jako agregovaná pro všechna místa pojištění

### 2.1.6.7. Popis sbírky a cenných předmětů

- 1 ks vitrážové okno
- 1 ks vitrážový obraz
- 2 ks plastik
- 6 ks lept s akvatintou
- 17 ks grafických listů
- sbírka 659 ks bankovek, losů a cenných papírů,

### 2.1.6.8. MPL

Výrobní závod, sídlo společnosti – Růžová 943/6, Praha 1

**Celkem: 1 690 308 489 Kč**

## 2.2. Základní informace k poptávce

### 2.2.1. Termín a podmínky předložení nabídek

Dle zadávací dokumentace.

### 2.2.2. Poptávané druhy pojištění (části pojištění)

Část 1. Pojištění majetku:

- pojištění živelní,
- pojištění krádeže, loupeže, vandalismu včetně přepravy peněz, cenností a cenin,
- pojištění skel,
- pojištění elektroniky a elektronických zařízení,
- pojištění strojů a strojních zařízení
- připojištění technických rizik
- pojištění přerušení provozu
- pojištění přepravy

Pojištění odpovědnosti za škodu:

- pojištění odpovědnosti za způsobenou újmu (obecná/provozní odpovědnost)
- připojištění pojištění odpovědnosti na požadované druhy následně uvedené

Pojištění zaměstnanců za škody způsobené zaměstnavateli

Část 2. Pojištění vozidel

- pojištění odpovědnosti
- KASKO pojištění
- připojištění dalších rizik

Část 3. Pojištění managementu

- pojištění odpovědnosti statutárních orgánů

Část 4. Cestovní pojištění

Část 5. Pojištění kybernetických hrozeb

### 2.2.3. Společná pravidla pro všechny části pojištění

#### 2.2.3.1. Bonifikace – platí pročásti 1 až 3

Součástí nabídky bude i dohodnutá bonifikace (podíl na zisku) ve třech možných rozsazích dle níže uvedené tabulky. Výše uvedená bonifikace (podílu na zisku) bude nabídnuta procentem z celkového ročního pojistného na smlouvě. Vyhodnocení proběhne maximálně do 6-ti měsíců od výročního smlouvy za předchozí roční pojistné období.

Výše škodního průběhu v průběhu jednoho pojistného období	Bonifikace
0-5,00 %	15 %
5,00 - 10,00 %	10 %
10,00-15,00 %	5 %

#### 2.2.3.2. Výpovědní lhůta

Ujednává se, že výpovědní lhůta pro výpověď před koncem pojistného období platí v délce 6 měsíců **před koncem pojistného období.**

### 2.2.4. Pojistná doba, pojistná období

Počátek pojištění jednotlivých bloků

Část 1. Pojištění majetku, pojištění odpovědnosti za škodu a pojištění zaměstnanců za škody způsobné zaměstnavateli - od 1.1.2023

Část 2. Pojištění vozidel – od 1.4.2023

Část 3. Pojištění managementu – od 1.1.2023

Část 4. Cestovní pojištění – od 1.1.2023

Část 5. Pojištění kybernetických hrozeb – od 1.1.2023

Konec pojištění však platí pro všechny části pojištění shodně a to 31.12.2026.

### 2.2.5. Pojistné

Pojistné bude uvedeno v Kč.

Splatnost pojistného bude roční, u cestovního pojištění bude měsíční dle uzavřených přihlášek k pojištění.

Pojistné je splatné na účet pojistitele.

Pojistné se považuje za uhrazené okamžikem jeho připsání na účet pojistitele.

### 2.2.6. Přílohy

- Příloha č. 1 – Plná moc HV Group, s.r.o.
- Příloha č. 2 – Dotazník pro stažení výrobku z trhu
- Příloha č. 3 – Požární zprávy pro jednotlivé výrobní závody
- Příloha č. 4 – Dotazník pro kybernetická rizika

## 2.3. Doložky a smluvní ujednání

Všechny doložky a smluvní ujednání uvedené v této technické specifikaci budou nedílnou součástí případné pojistné smlouvy (pojistných smluv) ve formě smluvních ujednání a budou mít vždy přednost před jakýmkoliv ustanoveními standardních/standardizovaných pojistných podmínek a/nebo smluvních ujednání (formuláře, tiskopisy, jiné předdefinované dokumenty či texty ve vzorové pojistné smlouvě apod.).

### 3. Požadovaný rozsah pojištění pro pojištění majetku a odpovědnosti

#### 3.1. Pojištění živelní

##### 3.1.1. Rozsah pojištění

Pojistná nebezpečí:	Sdružený živel	Pojistná částka
Předměty pojištění, agregované pojistné částky v Kč:	Soubor vlastních a cizích budov a ostatních staveb včetně stavebních úprav, vnitřních a vnějších stavebních součástí a příslušenství včetně trafostanic, výměňkových stanic, strojního zařízení a vybavení budovy tvořících jejich příslušenství (např. instalace elektro, vody, topení, plynu, výtahů, vzduchotechniky apod.), oplocení, stožárů a dále soubor rozvodných sítí, technologií energetických zařízení, termosolárních a voltaických systémů	914 485 823 Kč
	Soubor vlastního a cizího movitého majetku včetně strojů, zařízení a inventáře, věci umělecké a historické hodnoty (vlastní a cizí vč. věci vnesených), veškerý majetek uvedený v účetní, operativní či jiné evidenci pojištěného apod. včetně modelů, sbírek, vzorků a exponátů, písemností, plánů, výkresů, knih, časopisů, vzácných tisků, zabezpečovacích zařízení vč. snímačů, antén, DHIM a zásob apod. včetně majetku na volném prostranství	1 530 700 000 Kč
	Soubor zásob vlastních a cizích, kromě bankovek v rámci nedokončené výroby	225 000 000 Kč
	Bankovky - nedokončená výroba – pro místo pojištění Růžová 943/6, Praha 1	60 000 000 Kč (1. riziko)
	Soubor vlastních a cizích peněz, cenin, cenností a cenných předmětů, pokladní hotovost	168 000 Kč (1. riziko)
	Vlastní a cizí věci umělecké či sběratelské hodnoty, sbírky	5 000 000 Kč (1. riziko)
	Věci mimo místa pojištění na geografickém území Evropy na místech po právu užívaných pojistníkem/pojištěným	500 000 Kč (1.riziko)
Limity plnění v Kč:	FLEXA, kouř aerodynamický třesk, náraz vozidla	Pojistná částka
	Povodeň, záplava	100 000 000 Kč
	Vichřice, krupobití	100 000 000 Kč
	Sesuv\Sesouvání půdy, zřícení skal nebo zemin, lavina, tíha sněhu nebo námrazy, pád stromu, stožáru nebo jiných věcí	100 000 000 Kč
	Vodovodní škody = únik vody i jiných kapalin z jakéhokoliv technického nebo technologického systému a lom trubek, zamrznutí a přetlak, únik vody ze sprinklerových hasicích zařízení	10 000 000 Kč
	Nepřímý úder blesku (přepětí, zkrat a indukce)	100 000 000 Kč
	Atmosférické srážky	1 000 000 Kč
	Vodné, stočné	200 000 Kč
	Obnova provozní dokumentace	1 000 000 Kč
	Vystoupení vody z odpadního potrubí	10 000 000
	Zemětřesení	500 000 000 Kč
	Pád stromu a jiných předmětů	100 000 000 Kč
	Pojištění nákladů na vyklizení, bourání a stržení včetně skládkovného, odvoz sutí, dočasné přemístění majetku, náklady na hašení, de/remontáž stavebních součástí	10 000 000 Kč
	Poškození zateplené fasády ptáky a jinými živočichy	1 000 000 Kč
Spoluúčasti:	<b>PRO NEMOVITOSTI A VĚCI MOVITÉ</b>	

Základní spoluúčast pro FLEXA, kouř, aerodynamický třesk, náraz vozidla	10 000 Kč
Vodovodní škody = únik vody i jiných kapalin z jakéhokoliv technického nebo technologického systému a lom trubek, únik vody ze sprinklerových hasicích zařízení	10 000 Kč
Povodeň, záplava – výrobní závody a bytový dům	5% min. 100 000 Kč
Povodeň, záplava – rekreační zařízení	10 000 Kč
Věci mimo místa pojištění na geografickém území Evropy na místech po právu užívaných pojistníkem/pojištěným	1 000 Kč
Všechna ostatní pojistná nebezpečí vyjma výše uvedených	10 000 Kč
<b>PRO OSTATNÍ PŘEDMĚTY A RIZIKA</b>	
Pojištění nákladů na vyklizení, bourání a stržení vč. skládkovného. Záchraňovací náklady	10 000 Kč
Poznámky:	<p>Není-li uvedeno jinak, jsou všechny pojistné částky uvedeny v nových cenách (vč. cizích věcí) a plnění je požadováno vždy také v nových cenách (vč. položek na 1.riziko), bez uplatnění opotřebení.</p> <p>Sdružený živel = FLEXA (požár, výbuch, úder blesku, pád letadla nebo jeho částí), povodeň / záplava, vichřice, krupobití, pád stromů / stožárů / jiných předmětů (i když jsou součástí pojištěné věci nebo souboru), tíha sněhu nebo námrazy, pád nebo sesuv lavin, sesuv nebo zřícení půdy / skal / zemin, zemětřesení, vodovodní škody (únik vody / jiné kapaliny z jakéhokoliv technického nebo technologického systému), náraz vozidla (vlastního nebo cizího, provozovaného pojištěným nebo třetí osobou), aerodynamický třesk, kouř, nepřímý úder blesku, atmosférické srážky, zpětné vystoupení vody z kanalizace v příčinné souvislosti s povodní, záplavou a/neb vodovodními škodami, škody způsobené zamrznutím nebo přetlakem média ve vodovodních a teplovodních zařízeních, únik vody ze sprinklerova hasicího zařízení</p> <p>Požadovaná ujednání jsou v článku 4.1</p>

## 3.2. Pojištění krádeže, loupeže, vandalismu

### 3.2.1. Rozsah pojištění

Pojistná nebezpečí:	Krádež vloupáním, loupežné přepadení, vandalismus (zjištěný / nezjištěný pachatel, ať již v souvislosti s krádeží vloupáním nebo prostý vandalismus) – limit plnění	
Limity plnění v Kč	Soubor vlastních a cizích budov a ostatních staveb včetně stavebních úprav, vnitřních a vnějších stavebních součástí a příslušenství včetně trafostanic, výměňkových stanic, strojního zařízení a vybavení budovy tvořících jejich příslušenství (např. instalace elektro, vody, topení, plynu, výtahů, vzduchotechniky apod.), oplocení, stožárů a dále soubor rozvodných sítí, technologií energetických zařízení, termosolárního voltaických systémů	500 000 Kč
	Soubor vlastního a cizího movitého majetku včetně strojů, zařízení a inventáře, věci umělecké a historické hodnoty (vlastní a cizí vč. věci vnesených), veškerý majetek uvedený v účetní, operativní či jiné evidenci pojištěného apod. včetně modelů, sbírek, vzorků a exponátů, písemností, plánů, výkresů, knih, časopisů, vzácných tisků, zabezpečovacích zařízení vč. snímačů, antén, DHIM a zásob apod. včetně majetku na volném prostranství	25 000 000 Kč
	Soubor zásob vlastních a cizích, - vč. bankovek ve výrobě	20 000 000 Kč
	Soubor vlastních a cizích peněz, cenin, cenností a cenných předmětů, pokladní hotovost	258 000 Kč
	Vlastní a cizí věci umělecké či sběratelské hodnoty, sbírky	5 000 000 Kč
	Věci mimo místa pojištění na geografickém území Evropy na místech po právu užívaných pojistníkem/pojištěným	500 000 Kč
	Výměna zámků	100 000 Kč
	Vandalismus	5 000 000 Kč
	Sprejeři (malba, rytí, polepení, poškábní apod.)	5 000 000 Kč

Spoluúčast v Kč:	Odcizení (krádež vloupáním, loupežné přepadení), Vandalismus	1 000 Kč
	Věci mimo místa pojištění na geografickém území Evropy na místech po právu užívání pojištěním/pojištěným	1 000 Kč
Poznámky:	Není-li uvedeno jinak, jsou všechny pojistné částky uvedeny v nových cenách (vč. cizích věcí) a plnění je požadováno vždy také v nových cenách (vč. položek na 1.riziko), bez uplatnění opotřebení.	

### 3.2.1.1. Ujednání k zabezpečení

Odchylně od příslušných pojistných podmínek se ujednává, že za uzavřený prostor se považuje i prostor ohraničený prosklenou fasádou a prostor ohraničený pláštěm (i střešou) sendvičové konstrukce a lehkými příčkami (sádkartonovými i prosklenými). Ve střeše se mohou nacházet světlíky a požární klapky. Za uzavřený prostor se dále považují také staveništní buňky. Za uzamčené dveře nebo vrata se považují i požární dveře, prosklené dveře (uzavřené elektromechanickým ovládním) a vratové systémy. Za uzamčená vrata se považují i vrata a mříže uzavřené elektrickým pohonem. Prosklené plochy nemusí být mechanicky zabezpečeny.

Elektrickým zabezpečovacím systémem se rozumí systém instalovaný dle projektové dokumentace nebo dle ČSN EN 50131 udržovaný v provozuschopném stavu.

#### 1. Výrobní závody

Místa pojištění jsou vybavena funkčním poplachovým zařízením a tísňovým systémem (dále jen „PZTS“) splňující požadavky ČSN CLC/TS 50 131 – 7 s vývodem signálu na SCO Policie ČR nebo do místa trvalé obsluhy ostrahy objektů. Ústředna a veškeré prvky PZTS jsou homologovány 2. a vyšší kategorií a splňují veškeré požadavky na funkci a provoz dle ČSN CLC/TS 50 131 – 7.

Peníze a cennosti v pokladně jsou umístěny v trezoru bez zjištěné specifikace takové hmotnosti, že nelze odnést.

Místnost, kde je trezor umístěn, je zajištěna samostatným okruhem elektronického zabezpečovacího systému, veškeré vstupy jsou zaznamenávány na čipu klíče. Prostor před vstupem je monitorován kamerovým systémem. Záznamy jsou prokazatelně k dispozici min. 2 měsíce zpětně.

Klíče od trezoru se nachází buď mimo místo pojištění či v místě pojištění pod dohledem pověřeného pracovníka

Hotovost do limitu 50 000 Kč je uložena v přenosných příručních pokladnách na příslušných pracovištích.

#### 2. Jindřišská 22, Praha 1

Bytové prostory jsou zabezpečeny bezpečnostními zámky.

Komerčně využívané prostory jsou napojeny na pult bezpečnostní služby.

Kancelář a strojovna vzduchotechniky v tomto objektu je napojena na EPS.

#### 3. Rekreační zařízení

Objekt rekreačního zařízení Pernink má bezpečnostní zámek.

Objekty v rekreačním zařízení Pouště mají zámek s bezpečnostní vložkou.

Objekty nejsou vybaveny PZTS.

Pojistitel akceptuje výše uvedené zabezpečení majetku jako postačující a v případě pojistné události nedojde, při dodržení uvedeného zabezpečení, k omezení pojistného plnění z důvodu nedostatečného zabezpečení.

### 3.3. Pojištění skel

#### 3.3.1. Rozsah pojištění

Pojistná nebezpečí a pojistné částky:	All risk včetně vandalismu (včetně poškrábání, poleptání a jiného poškození) – soubor vnitřních a vnějších skel apod.	1 000 000 Kč (1. riziko)
Spoluúčasti:	Pro každou pojistnou událost	500 Kč
Lokality:	Všechna místa pojištění dle 2.1.4.	
Poznámky:	<p>Není-li uvedeno jinak, jsou všechny pojistné částky uvedeny v nových cenách (vč. cizích věcí) a plnění je požadováno vždy také v nových cenách (vč. položek na 1. riziko).</p> <p>All risk = poškození / zničení z jakékoliv příčiny včetně vandalismu, kromě událostí výslovně vyloučených (standardní výluky pro tento druh pojištění).</p> <p>Požadovaná ujednání jsou v článku 4.1</p>	



### 3.4. Pojištění přerušení provozu

#### 3.4.1. *Rozsah pojištění*

Pojistná nebezpečí:	Flexa; vichřice a krupobití; voda z vodovodního zařízení včetně vody ze sprinklerových zařízení; pád věcí, náraz, třesk, kouř; sesuv půdy, sesednutí půdy, zemětřesení; lavina, tíha sněhu a tíha námrazy; povodeň, záplava; pád stromu, stožárů a jiných předmětů
Pojistná částky v Kč:	Provozní zisk a stálé náklady za 3 měsíce 242 953 415 Kč
Doba krytí	3 měsíce
Spoluúčast v Kč:	2 dny, min. 100 000 Kč
Místo pojištění:	Výrobní závody
Poznámky:	Pojištění se sjednává i pro případy, kdy zisk je realizován s časovým zpožděním

### 3.5. Pojištění obecné / provozní odpovědnosti za způsobenou újmu

#### 3.5.1. Rozsah pojištění

Rozsah pojištění:	Odpovědnost za škody způsobené třetím stranám <b>provozní činností</b> nebo <b>vadou výrobku</b> , zahrnující:	
	<input checked="" type="checkbox"/> Újma na majetku, životě nebo zdraví <input checked="" type="checkbox"/> Finanční újma vyplývající z újmy na majetku, životě nebo zdraví <input checked="" type="checkbox"/> Újma související s provozem stravovacích zařízení <input checked="" type="checkbox"/> Újma způsobená zavlečením nebo rozšířením nakažlivé choroby lidí nebo zvířat (např. salmonela, listerióza) <input checked="" type="checkbox"/> Újma způsobená vlastnictvím/držbou nemovitostí a na pronajatých nemovitostech. <input checked="" type="checkbox"/> Regresní nároky zdravotních pojišťoven a dávek nemocenského pojištění – vlastní zaměstnanci i třetí osoby <input checked="" type="checkbox"/> Odpovědnost za věci zaměstnanců, návštěvníků, věci vnesené a odložené <input checked="" type="checkbox"/> Škoda na životním prostředí v případě selhání ochranného zařízení <input checked="" type="checkbox"/> Věci užívané a převzaté <input checked="" type="checkbox"/> Stažení výrobku z trhu <input checked="" type="checkbox"/> Provoz strojů <input checked="" type="checkbox"/> Čistá finanční škoda <input checked="" type="checkbox"/> Čistá finanční škoda vadně provedenou prací nebo vadným výrobkem <input checked="" type="checkbox"/> Spojení, smísení, zpracování a další opracování <input checked="" type="checkbox"/> Nemajetková osobnostní újma	
Činnost pojištěného	Všechny činnosti uvedené v živnostenském rejstříku, obchodním rejstříku	
Souhrnné limity plnění v Kč:	Újma na majetku, životě nebo zdraví	70 000 000 Kč
Limity plnění v Kč:	Finanční újma vyplývající z újmy na majetku, životě nebo zdraví	70 000 000 Kč
	Újma související s provozem stravovacích zařízení	70 000 000 Kč
	Újma způsobená zavlečením nebo rozšířením nakažlivé choroby lidí nebo zvířat (např. salmonela, listerióza)	70 000 000 Kč
	Provoz strojů	70 000 000 Kč
	Újma způsobená vlastnictvím/držbou nemovitostí a škoda způsobená na pronajatých prostorách.	70 000 000 Kč
	Regresní nároky zdravotních pojišťoven a dávek nemocenského pojištění – vlastní zaměstnanci i třetí osoby	20 000 000 Kč
	Nemajetková osobnostní újma	10 000 000 Kč
	Odpovědnost za věci zaměstnanců, návštěvníků, účastníků celoživotního vzdělávání, žáků, studentů, věci vnesené a odložené	1 000 000 Kč
	Věci užívané a převzaté	70 000 000 Kč
	Škoda na životním prostředí	70 000 000 Kč
	Čistá finanční škoda	70 000 000 Kč
	Čistá finanční škoda vadnou prací či vadně provedeným výrobkem	5 000 000 Kč
	Stažení výrobku z trhu	10 000 000 Kč
	Spojení, smísení, zpracování a další opracování	70 000 000 Kč

---

Spoluúčast v Kč:	Základní spoluúčast pro jednu pojistnou událost	10 000 Kč
Územní rozsah:	celý svět vyjma USA a Kanady	
Retroaktivita:	1.10.2014, pro stažení výrobku z trhu platí datum 1.1.2021	
Poznámka	Obědy se nevyrábí v STC, pouze jsou přiváženy od dodavatele a ohřívají je zaměstnanci STC. V kantýně jsou k prodeji zapečené bagety, tousty, míchaná vajíčka, ovocné saláty apod. (tato doplňková výroba se vyrábí na místě). Požadovaná ujednání jsou v článku 4.2..	

---

## 4. Požadované doložky a smluvní ujednání pojistných smluv u pojištění majetku a odpovědnosti

### 4.1. Pojištění majetku

#### ***Jedna spoluúčast***

V případě pojistné události na více předmětech pojištění současně z téže příčiny se od celkové výše pojistného plnění za pojistnou událost odečítá pouze ta spoluúčast, která je největší ze všech spoluúčastí sjednaných pro každý předmět pojištění postižený touto pojistnou událostí, pokud není pro pojištěného výhodnější odečtení spoluúčastí z jednotlivých předmětných pojištění. Toto se vztahuje také na případy, kdy pojistná událost nastala z téže příčiny na více místech pojištění.

#### ***Zachraňovací náklady***

Pojištění sjednané touto smlouvou se vztahuje také na zachraňovací náklady až do výše 2 % pojistné částky pojištěné věci nebo příslušného limitu plnění, není-li v pojistných podmínkách, smluvních ujednáních či smlouvě uveden limit vyšší; zachraňovací náklady na záchranu života nebo zdraví osob jsou hrazeny až do výše pojistné částky pojištěné věci nebo příslušného limitu plnění.

#### ***Náklady na dokumentaci a likvidaci pojistné události***

Jedná se o přiměřené a doložitelné náklady a vícenáklady, které pojištěný vynaloží na přípravu, dokladování, ověřování nebo zdokumentování pojistné události, na kterou se vztahuje tato pojistná smlouva. Takovéto náklady zahrnují mzdové prostředky a s nimi spojené režijní náklady vynaložené pojištěným (např. příplatky za přesčasovou práci, práci v noci, o víkendech a zákonem stanovených svátcích, za přednostní zpracování, výrobu, dodání, pronájem, za spěšnou přepravu včetně letecké) a rovněž další náklady na externí účetní, poradce a konzultanty. Pojištění se dále vztahuje také na zvýšené náklady vynaložené v důsledku změny legislativy, obecně závazných předpisů, norem apod., pokud je pojištěný při odstraňování následků po pojistné události takové náklady povinen vynaložit. Toto pojištění se sjednává na první riziko. Limit plnění ve výši **1 mil Kč**.

#### ***Výpočet pojistného při zániku pojištění***

V případě zániku pojištění z důvodu nezaplacení běžného pojistného náleží pojistiteli poměrná část pojistného pouze za dobu pojištění do jeho zániku.

#### ***Výpočet pojistného při výpovědi pojistné smlouvy po oznámení pojistné události***

V případě zániku pojištění z důvodu ukončení pojistné smlouvy po oznámení pojistné události náleží pojistiteli poměrná část pojistného za dobu pojištění do jeho zániku.

#### ***Dokoupení limitu pojistného plnění***

Snížila-li se v průběhu doby pojištění v důsledku vzniku pojistné události horní hranice plnění pojistitele, pojistitel na základě žádosti pojistníka / pojištěného souhlasí po zbytek pojistného období s obnovením limitu pojistného plnění za předpokladu doplacení pojistného při stejné pojistné sazbě.

#### ***Automatické pojištění nově pořízeného majetku***

Ujednává se, že veškerý nový majetek, který pojištěný nabude v průběhu pojistného období, je automaticky zahrnut do pojištění. Zvýší-li se tím pojistná částka o méně než 20 % nebude pojistitel požadovat doplatek pojistného. V případě doplatku pojistného se pojistitel zavazuje účtovat dodatečně pojistné vypočtené pojistnou sazbou pro výpočet pojistného uvedeného v pojistné smlouvě. Pojištění se vztahuje i na majetek, který zatím nebyl zaveden do účetnictví, pokud na základě smluv či právních předpisů přešlo na pojištěného nebezpečí škody na takovém majetku.

#### ***Podpojištění***

Ujednává se, že pojistitel neuplatní podpojištění ve smyslu ustanovení pojistných podmínek v případě, že v době vzniku pojistné události je pojistná částka uvedená v pojistné smlouvě nižší než pojistná

hodnota pojišťovaného majetku o méně než 20 %. Toto ujednání je nezávislé na ostatních ujednáních této pojistné smlouvy.

### **Pojistné částky**

Pokud je pojištění sjednáno na novou cenu, pak se ujednává, že ke dni sjednání pojištění odpovídají pojistné částky novým cenám. Ujednává se, že pojistitel bude akceptovat tyto částky jako nové ceny po celou dobu platnosti pojištění a nebude uplatňovat podpojištění.

Pro účely této pojistné smlouvy se novou cenou rozumí hodnota, za kterou lze v daném místě a v daném čase pořídit věc stejnou nebo srovnatelnou, stejného druhu a účelu.

Zohlednění opotřebení nebo jiného znehodnocení v případě pojistného plnění se nepřipouští. Toto ujednání se uplatní až do výše opotřebení 75 % dle platné metodiky pojistitele.

### **Převod cizích věcí do vlastnictví**

Ujednává se, že pojištěné cizí věci, které pojištěný užívá na základě leasingových, nájemních či jiných smluv, jsou v případě převodu do vlastnictví pojištěného automaticky pojištěny v rozsahu sjednané pojistné smlouvy.

### **Časové vymezení jedné pojistné události**

Ujednává se, že škody nastalé z jedné příčiny během 72 hodin se hodnotí jako jedna pojistná událost a z tohoto titulu se odečítá pouze jedna spoluúčast. Odečet pouze jedné spoluúčasti platí také pro případy, kdy pojistná událost nastala z téže příčiny na více místech pojištění.

### **Účinnost PS**

Všechna pojistná nebezpečí včetně povodně a záplavy se sjednávají okamžitě od data účinnosti smlouvy, tj. bez čekací doby.

### **Pojistná plnění**

Není-li uvedeno jinak, jsou všechny pojistné částky uvedeny v nových cenách a pojistitel poskytne plnění vždy také v nových cenách bez odpočtu opotřebení. To platí i pro položky pojištěné na první riziko. V případě cizích užívaných a převzatých věcí poskytne pojistitel pojistné plnění také vždy v nových cenách.

### **Vodovodní škody – rozšíření definice**

Za vodu vytékající z vodovodních zařízení se považuje i voda vytékající z řádně instalovaných klimatizačních nebo samočinných hasicích zařízení (sprinklery, drenčery apod.), vnitřních a vnějších vedení, rozvodů, včetně odpadů, svodů dešťové vody, rozvodů dalších kapalin / tekutin apod. Pojistitel poskytne pojistné plnění i za náklady na odstranění závady, tj. opravu, případně výměnu poškozeného nebo zničeného přívodního a odpadového potrubí a to i v důsledku poškození přetlakem páry nebo kapaliny nebo zamrznutím vody ve vodovodním či kanalizačním potrubí a zařízeních připojených na toto potrubí. Délka potrubí není omezena. Toto pojištění se sjednává na první riziko s limitem pojistného plnění **1 000 000 Kč**.

### **Zpětné vystoupení vody z kanalizačního potrubí**

Pojistné nebezpečí záplava, povodeň, atmosférické srážky, vodovodní škody apod. se vztahuje též na škody vzniklé zpětným vystoupením vody z kanalizačních potrubí. Aplikuje se vždy nejnižší spoluúčast z uvedených nebezpečí. Toto pojištění se sjednává na 1. riziko.

### **Náklady na demolici, hašení, apod.**

Pojištění sjednané touto smlouvou zahrnuje i krytí nákladů na hašení (včetně náplní čisté hasivo v případě aktivace samočinného hasicího zařízení), demolici, skládkovné, odvoz sutí, úklid a likvidaci zbytků a následků pojistné události včetně nákladů na dočasné přemístění majetku. Toto pojištění se sjednává na 1. riziko s limitem 10 mil Kč.

### **Doplňková živelní nebezpečí – Pojištění nebezpečí nepřímého úderu blesku a přepětí**

Pojištění sjednané touto smlouvou se vztahuje také na škody vzniklé v důsledku nepřímého úderu blesku, indukce či přepětí i bez viditelných destrukčních účinků na věci nebo na budově. Pojištění podle

tohoto smluvního ujednání se sjednává v rozsahu pojistných nebezpečí sjednaných touto smlouvou. Toto pojištění se sjednává na 1.riziko s limitem 20 mil Kč

#### ***Náklady na obnovu dat a dokumentace***

Pojištění sjednané touto smlouvou zahrnuje také náklady, které pojištěný vynaloží na obnovu a/nebo znovupořízení dat, databází, softwaru, plánů, záznamů, písemností a jiných dokumentů poškozených nebo zničených v souvislosti s pojistnou událostí. Toto pojištění se sjednává na první riziko s limitem pojistného plnění **1 mil Kč**.

#### ***Stavební a montážní práce, kolaudace***

Pojištění sjednané touto smlouvou se vztahuje také na věcné škody na majetku, na kterém jsou prováděny stavební práce, instalace, montáže nebo provozní montáže, servisní práce apod. bez ohledu na to, zda je pro takové práce nutné stavební povolení. Pojištění se vztahuje i na nemovitý majetek (budovy a stavby) opuštěný, neobývaný nebo před kolaudací, jakož i movité věci, zásoby a další pojištěné věci / předměty pojištění v těchto nemovitostech umístěné, pokud na základě smluv či právních předpisů přešlo na pojištěného nebezpečí škody na těchto nemovitostech a/nebo ostatních věcech. Pojištění podle tohoto smluvního ujednání se sjednává v rozsahu pojistných nebezpečí sjednaných touto smlouvou.

#### ***Atmosférické srážky, zatečení***

Pojištění sjednané touto smlouvou se vztahuje také na škody způsobené vodou z atmosférických srážek včetně zatečení v souvislosti s povodní, záplavou a tíhou sněhu. Pojistitel poskytne pojistné plnění např. v případě, že svod dešťové vody nestačí odebírat atmosférické srážky nebo v případě, že působení sněhové respektive ledové vrstvy a její tání poškodí pojištěný majetek včetně stavebních součástí a/nebo způsobí škodu na předmětech pojištění uložených v pojištěných nemovitostech nebo objektech. Aplikuje se vždy nejnižší spoluúčast z uvedených nebezpečí. Limit plnění 1 mil Kč.

#### ***Doplňková živelní nebezpečí – Náraz dopravního prostředku, pád stromu a jiných předmětů***

Pojištění sjednané touto smlouvou se vztahuje také na škody způsobené Nárazem dopravního prostředku nebo jeho nákladu, pádem stromů, stožárů nebo jiných předmětů. Pojištění se vztahuje i na případy, kdy tyto předměty jsou součástí poškozené věci nebo součástí téhož souboru jako poškozená věc. Dále se ujednává, že pojištění pro případ poškození nebo zničení pojištěné věci nárazem dopravního prostředku nebo jeho nákladu se vztahuje i na případy, kdy byl dopravní prostředek (osobní auto, nákladní auto, přívěs, tahač, návěs, nakladač, vysokozdvizný vozík, nízkozdvizný vozík, paletovací vozík apod.) v době nárazu řízen nebo provozován pojistníkem a/nebo pojištěným a/nebo zaměstnancem, příp. byl v jeho vlastnictví, správě nebo pod jeho kontrolou. Toto ujednání se sjednává s limitem plnění 20 mil Kč.

#### ***Nezjištěný pachatel v pojištění odcizení a vandalismu***

Pojištění sjednané touto smlouvou se vztahuje i na případy, kdy je pachatel nezjištěn.

#### ***Záplava, povodeň – definice***

Povodní se rozumí dočasné / přechodné zvýšení hladiny vodních toků, nádrží nebo jiných povrchových vod, při kterém dochází k vytlití z břehů a voda zaplavuje místa mimo koryto vodního toku, břehy apod. Záplavou se rozumí vytvoření souvislé vodní plochy, která po určitou dobu stojí nebo proudí v místě pojištění, jinak, než z důvodu povodně.

Plnění z titulu záplavy nebo povodně není omezeno skutečností, že událost měla charakter záplavy nebo povodně opakující se alespoň či nejvýše s určitou časovou periodou/frekvencí (např. 20-ti letá voda apod.). Definice rizika záplavy a povodně není na časové periodě/frekvenci závislá.

#### ***Skla – definice***

Za soubor vnitřních i vnějších skel se považuje soubor skel oken, výloh, zrcadel, světlíků, skleníků, vitrín, pultů, markýz, světelných reklam, dveřní výplně, lufery, světelné i nesvětelné reklamy, reklamní nápisy, malby, prosklené části nábytku, umělecké zasklení a nápisy včetně jejich elektrické instalace a nosné konstrukce, vnitřních stěn, vstupních dveří a případné provizorní zasklení (např. plexisklo), ve

všech případech bez ohledu na tloušťku jednotlivého skla / celého zasklení, včetně nalepených folií, nápisů a čidel elektrické zabezpečovací signalizace příp. jiné signalizace na těchto sklech, soubor sanitární keramiky, laboratorního skla, zastřešení bazénů, nášlapného/pochozího skla apod.

Pojištění se vztahuje i na povrchové úpravy s limitem minimálně 100 000 Kč

Speciální povrchové úpravy s limitem minimálně 100 000 Kč

Provizorní opravy, re/demontáž s limitem minimálně 100 000 Kč

Lešení a jiné pomocné prostředky s limitem minimálně 100 000 Kč

#### **Poškození malbou, rytím, apod.**

Pojištění sjednané touto smlouvou se vztahuje i na škody způsobené znečištěním (vnějším a/nebo vnitřním). Za znečištění se považuje úmyslné poškození pojištěné věci nápisem, nástřiky, malbou, polepením, rytím a jiným obdobným způsobem. Limit plnění 10 mil Kč

#### **Ztráta pojištěné věci v důsledku pojistné události**

Pojištění sjednané touto smlouvou se vztahuje také na škody způsobené ztrátou pojištěné věci v přímé souvislosti s pojistnou událostí pojištěnou touto pojistnou smlouvou.

#### **Výměna zámků**

Pojištění zahrnuje i náklady na výměnu zámků vnějších či vnitřních dveří budovy na místě pojištění, pokud došlo ke ztrátě klíče v důsledku pojistné události nebo odcizení. Toto pojištění se sjednává s limitem 100 000 Kč a spoluúčastí 1 000 Kč.

#### **Věci zvláštní umělecké hodnoty, sbírky, starožitnosti apod.**

Pojistitel bude v případě souboru věcí zvláštní hodnoty, sbírek, starožitností, uměleckých předmětů, historických budov apod. akceptovat cenu dle znaleckých posudků pojistníka/pojištěného. Toto ujednání nevylučuje dohodu na pojistném plnění v ceně obvyklé bez znaleckého posudku.

#### **Ujednání o nákladech znaleckého řízení**

Jestliže škoda spojená s povinností poskytnout pojistné plnění přesáhne částku 500 000,- Kč, ujednává se tímto, že pojistitel uhradí náklady znaleckého řízení na zjištění rozsahu škody, které by byl jinak nesl pojištěný. Toto ujednání zároveň umožňuje toto jednání pojištěnému nevyužít dle ujednání „Věci zvláštní umělecké hodnoty, sbírky, starožitnosti“.

## **4.2. Pojištění odpovědnosti**

#### **Ujednání o personalizovaném dokladu**

Pojištění odpovědnosti se vztahuje i na újmu vzniklou následkem vady personalizovaného cestovního pasu, občanského průkazu nebo jiného typu dokladu. Územní platnost tohoto ujednání je Celý svět. Z pojištění zůstávají vyloučeny náhrady škody, kompenzace nároků, nákladů a výdajů bez ohledu na jejich povahu, které byly přiznány soudem v USA a Kanadě.

#### **Ujednání pro majetkově propojené společnosti nebo společnosti se shodným zřizovatelem**

Pojištění odpovědnosti se vztahuje i na újmu vzniklou poškozenému, který je s pojistníkem majetkově propojen, či má stejného zakladatele (Státní pokladna centrum sdílených služeb, státní podnik apod.).

#### **Ujednání o uznání odpovědnosti**

Pojistitel poskytne pojistné plnění poškozenému až na základě výslovného písemného potvrzení pojištěného, že za uplatněnou újmu odpovídá, a to i na základě dodatečného uznání nebo na základě rozhodnutí soudu. Pokud pojistitel písemně potvrdí, že je připraven odškodnit poškozeného a pojištěný svůj souhlas s plněním dle tohoto ujednání nepotvrdí písemně, není pojistitel povinen plnit případné náklady soudního řízení. Pojištěný má však možnost písemně oznámit pojistiteli, že nechává řešení plně v jeho kompetenci. V tomto případě není vyžadováno písemné potvrzení o uznání odpovědnosti

pojištěného. Pojištěný je povinen dodat veškeré požadované poklady nutné k posouzení oprávněnosti nároku poškozeného k uplatňované náhradě újmy způsobené pojištěným.

#### **Ujednání retroaktivita**

Pojistitel je povinen poskytnout pojistné plnění za předpokladu, že:

- a) Příčina vzniku újmy, tj. porušení právních povinností nebo jiná právní skutečnost, v jejímž důsledku újma nastala po retroaktivním datu, kterým je 1.10.2014 a/nebo během účinnosti pojistné smlouvy
- b) Škoda byla způsobena výrobkem dodaným na trh po 1.10.2014
- c) Škodu nelze plnit z pojistné smlouvy platné v době vzniku škody
- d) Poškozený uplatnil nárok maximálně do 60-ti dní po ukončení pojištění a pojištěný maximálně do 90-ti dní po ukončení pojištění o tomto nároku písemně informoval pojistitele

#### **Stažení výrobku z trhu**

Pojištění se vztahuje také na majetkovou škodu, která vznikne pojištěnému v souvislosti se stažením vadného výrobku, který dodal pojištěný na trh, případně pokud je výrobek pojištěného součástí výrobku, který byl z trhu stažen z důvodu vadného výrobku pojištěného

Pojištění se vztahuje i na stažení výrobku z vlastní iniciativy pojištěného či z rozhodnutí orgánů státní správy v případě, že výrobek nesplňuje požadavky na jeho bezpečnost podle platných právních předpisů a hrozila by bezprostřední škoda na zdraví osob v případě užití takového výrobku.

#### **Ujednání retroaktivita - stažení výrobku z trhu**

Pojistitel je povinen poskytnout pojistné plnění za předpokladu, že:

- a) Výrobek, který byl příčinou škody byl dodána na trh po datu 1.1.2021
- b) Škodu nelze plnit z pojistné smlouvy platné v době vzniku škody
- c) Poškozený uplatnil nárok maximálně do 60-ti dní po ukončení pojištění a pojištěný maximálně do 90-ti dní po ukončení pojištění o tomto nároku písemně informoval pojistitele
- d) V případě majetkové újmy pojištěného z titulu stažení výrobku z trhu musí tuto skutečnost pojištěný oznámit pojistiteli v době účinnosti pojistné smlouvy

### **4.3. Pojištění přerušení provozu**

#### **Ujednání o dalších nákladech**

Pojištění pro případ přerušení provozu se vztahuje i na náklady pojištěného, které vznikly v příčinné souvislosti s pojistnou událostí. Jedná se o účelně vynaložené náklady na opatření směřující ke zmírnění nebo odstranění následků pojistné události, včetně nákladů na taková opatření, která se ukázala jako neúspěšná. Výše plnění na takové náklady včetně pojistného plnění z pojištění přerušení provozu je omezeno pojistnou částkou sjednanou pro pojištění přerušení provozu. Pokud jsou však taková opatření realizována na pokyn pojistitele, hradí pojistitel tyto náklady i nad rámec pojistné částky.

#### **Zisk s časovým zpožděním**

Pojištění se sjednává i pro případ, kdy je zisk realizován s časovým zpožděním



## 5. Pojištění přepravy (přenos, či převoz)

Jedná se o vlastní i cizí věci movité, vlastní a cizí cennosti, bankovky a jiné ceniny. Z pojištění lze vyloučit nově vyrobené bankovky dopravované do ČNB, pojištění tohoto druhu přepravy není vyžadováno. Pojištění se nevztahuje na zásilky přepravované podle přepravní nebo zasilatelské smlouvy. Pojištění se vztahuje i na škody vzniklé při nakládce a vykládce.

Požadovaná pojistná nebezpečí:

- Sdružený živel
- Havárie
- Krádež vloupáním
- Loupežné přepadení

Součástí pojištění je limit 100 000 Kč, při kterém není nutné užití vozidla. Zabezpečení je níže specifikováno.

Minimální požadovaný limit pro nakládku a vykládku – 2 mil Kč

**Spoluúčast:** 5 0000 Kč pro každou pojistnou událost

### 5.1. Přehled vozidel pro pojištění nákladu s popisem zabezpečení, územní platnosti a limity

Seznam vozidel, limitů a územní platnosti pojištění:

Typ vozidla	Limit	Územní platnost	Popis vozidla
osobní vozidlo, jakékoliv	<b>500 000,- Kč</b>	ČR + SR	sledovací zařízení
nákladní vozidlo	<b>5 000 000,- Kč</b>	ČR + SR	sledovací zařízení, skříňové vozidlo
nákladní vozidlo	<b>15 000 000,- Kč</b>	ČR + SR	sledovací zařízení, zabezpečené skříňové vozidlo
nákladní vozidlo	<b>5 000 000,- Kč</b>	Evropa	sledovací zařízení, skříňové vozidlo
užitkové vozidlo	<b>5 000 000,- Kč</b>	Evropa	sledovací zařízení,

### 5.2. Pravidla pro vozidla přepravy

#### 5.2.1. Zabezpečení přepravy pro přenos a převoz hotovosti (peníze ve vlastnictví STC)

- Do pojistné hodnoty do 100 000 Kč není nutnou podmínkou na zabezpečení přepravy použití vozidla, přenos provádí zaměstnanec STC;
- Pro limit plnění od 100 001 Kč do 500 000 Kč je přeprava prováděna vždy vozidlem, a kromě řidiče (zaměstnanec STC) přepravu provádí další osoba (zaměstnanec STC).

#### 5.2.2. Zabezpečení přepravy pro přenos a převoz vlastních i cizích věcí movitých, zásob (vč. výrobků STC)

- Pro limit od 0 Kč do 500 000 Kč přepravu provádí řidič STC;
- Pro limit od 500 001 až 1 000 000 Kč přepravu provádí řidič STC, v případě ceninové výroby přepravu provádí řidič STC plus zaměstnanec STC;
- Pro limit od 1 000 001 Kč do 2 000 000 Kč přepravu provádí řidič STC, v případě ceninové výroby STC přepravu provádí řidič STC a ozbrojený zaměstnanec STC;
- Pro limit od 2 000 000 Kč až 15 000 000 K se přeprava provádí v zabezpečeném vozidle STC, přepravu provádí řidič STC plus dva ozbrojení zaměstnanci STC / řidič STC plus Policie ČR.

- Pojistitel akceptuje požadované zabezpečení za dostatečné pro požadované limity.

### **5.2.3. Přeprava cizím vozidlem, cizí osobou, zachraňovací náklady a náklady na zmírnění pojistné události, náklady na zjištění příčiny škody**

Vozidlo provádějící přepravu nemusí být ve vlastnictví pojištěného v mimořádných případech:

- Pokud je třeba náklad přeložit na cizí vozidlo z důvodu nepojízdnosti vozidla (porucha, nehoda, živel apod.);
- V případě nevolnosti, úrazu či indispozici řidiče, která neumožňuje pokračovat v jízdě za podmínky, že není přítomný jiný zaměstnanec pojistníka, který by dané vozidlo mohl řídit a pokračovat v jízdě je možné zajištění náhrady řidiče cizí osobou za podmínky, že se ve vozidle při přepravě dále nachází zaměstnanec pojistníka;
- Ujednává se, že pro případ nákladů na zjištění příčiny a výše škody při pojistné události, zachraňovacích nákladů a nákladů na zmírnění následků pojistné události hradí pojistitel účelně vynaložené náklady v maximální výši 1 mil Kč za jeden pojistný rok.

## **6. Pojištění odpovědnosti zaměstnanců za škody způsobené zaměstnavateli**

**Pojištění:** zaměstnanci pojistníka, uvedení ve jmenném seznamu pojištěných, který je součástí pojistné smlouvy.

**Změny v seznamu pojištěných:** datum počátku, resp. konce pojištění jednotlivého zaměstnance ohlásí pojistník pojistiteli do 10. dne běžného kalendářního měsíce. Pokud tak pojistník neučiní, má se zato, že ke změně v seznamu pojištěných nedošlo.

**Pojistná nebezpečí:** odpovědnost zaměstnance za škodu způsobenou zaměstnavateli (podle příslušných ustanovení zákoníku práce) a to včetně škod při řízení dopravního prostředku řidičů referentů a řidičů z povolání, nekvalitně provedené práce a vyrobení zmetku (neshodného výrobku)

**Limit pojistného plnění:**

- z jedné pojistné události: 500 000,- Kč, v případě, že se na vzniku škody podílí více zaměstnanců, je limit pro každého 300 000,- Kč;
- limit pojistného plnění ze všech pojistných událostí nastalých během jednoho pojistného roku: 5 000 000,- Kč.

**Počet zaměstnanců:** max. 300 (aktuální počet pojištěných zaměstnanců k 1. 8. 2022 269 zaměstnanců STC)  
V případě překročení této hranice bude na konci pojistného období provedeno doučtování na základě sazby pojistného xxx Kč/rok za každého dalšího zaměstnance.

**Spoluúčast:** 1 000 Kč

Počet řidičů z povolání: 2 zaměstnanci

V případě pojistného plnění za částečnou škodu na věci bude pojistné plnění odpovídat účelně vynaloženým nákladům na částečnou opravu věci bez ohledu na opotřebení.

## 7. Pojištění odpovědnosti členů orgánů a dalších osob ve vedení právnické osoby

Požadovaný územní rozsah: celý svět  
 Požadovaný hlavní limit: 50 000 000 Kč  
 Datum kontinuity: 1.1.2022  
 Retroaktivita: 30.6.1989

Struktura STC:

### **Počet členů statutárního orgánu:**

- generální ředitel;
- 1.zástupcem v případě nepřítomnosti generálního ředitele je finanční ředitel;
- 2.zástupcem v případě nepřítomnosti generálního ředitele a 1.zástupce je výrobní ředitel.

Smlouva bude umožňovat prodloužení lhůty pro oznámení nároků až na 72 měsíců v ročních krocích s koeficientem navýšení za tuto možnost pro každý rok.

### 7.1. Pojištění

- generální ředitel (statutář) a jeho zástupci;
- osoba vystupující v roli Shadow Director, podle odst. 251 UK Companies Act 2006 nebo osoba v obdobném postavení podle právního řádu příslušného státu;
- člen dozorčí rady, správce majetku nebo fondů, člen správní rady nebo obdobné funkce ve společnosti mimo skupinu, který tuto funkci vykonává na základě žádosti STC;
- Compliance officer;
- člen výboru pro audit jmenovaný společností;
- zaměstnanec STC ve vedoucí funkci nebo kontrolní funkci.

### 7.2. Limity a spoluúčasti

#### 7.2.1. Limity

Dodatečný limit pro nevýkonného člena orgánu	3 500 000 Kč
Dodatečný limit pro všechny nevýkonné členy	8 000 000 Kč
Náklady na psychologickou pomoc, 1.pojištěný	1 000 000 Kč
Náklady na psychologickou pomoc, všichni pojištěné	4 000 000 Kč
Zmírnění rizika vzniku pojistné události	15 000 000 Kč
Náklady v neodkladných případech	15 000 000 Kč
Osobní potřeba při zabavení majetku	5 000 000 Kč
Regulatorní zásah	5 000 000 Kč
Náklady na vlastní oznámení	5 000 000 Kč
Náklady na právní zastoupení	15 000 000 Kč
Účast pojištěného na soudním jednání	4 000 000 Kč
Očištění dobrého jména	3 000 000 Kč
Náklady na PR	3 000 000 Kč

Náklady na kauci	4 000 000 Kč
Náklady na poradenství v souvislosti s hromadným vypořádáním	15 000 000 Kč
Rozšíření o škody v souvislosti s ochranou osobních dat	5 000 000 Kč
Řešení krizové situace	3 000 000 Kč
Náklady v souvislosti s insolvenčním řízením	5 000 000 Kč
Náklady na poradce	5 000 000 Kč
Náklady na prověření	5 000 000 Kč

### 7.2.2. Spoluúčasti

Požadovaná spoluúčast 1 000 Kč.

Spoluúčast může být nastavena až na 500 000 Kč v případě nároků uplatněných v USA v souladu s porušením pracovních předpisů.

Spoluúčast může být nastavena až na 500 000 Kč při porušení povinnosti v souvislosti s porušením povinnosti při správě a obchodování s cennými papíry proti společnosti.

### 7.2.3. Ujednání

#### Právní zastoupení bez souhlasu pojistitele

Pokud nelze důvodně získat písemný souhlas pojistitele před vynaložením nákladů právního zastoupení, souhlasí pojistitel se zpětným udělením souhlasu ve vztahu k nákladům právního zastoupení, které byly vynaloženy do okamžiku, kdy pojištěný o takový souhlas požádal nebo požádat mohl a měl, podle toho, která z možností nastane dříve.

## 8. Pojištění vozidel

Pojistná smlouva bude umožňovat pojistit rozsah:

- Pojištění odpovědnosti za škody způsobené provozem vozidla s limitem 100 mil Kč pro škody na zdraví a 100 mil Kč pro škody na majetku
- KASKO pojištění s možností spoluúčast 5 % min. 5 000 Kč nebo 5 000 Kč
- Pojištění úrazu všech osob ve vozidle
- Pojištění zavazadel
- Pojištění všech skel na vozidle
- Asistenční služba – platí pro případ nehody i poruchy shodně v celém rozsahu.

Níže uvedená tabulka obsahuje detailní rozpis požadavků pro jednotlivá vozidla. Pojistitel garantuje dodržení ceny pojištění při dodání dalších vozidel v průběhu pojistného období za shodných podmínek jako nabídnuté podmínky při sjednání smlouvy.

### 8.1. Požadovaná asistenční služba

#### Příjezd technika, práce technika a vyproštění vozidla s limity

- 10 000 Kč na území České republiky
- 30 000 Kč v zahraničí

#### Odtah vozidla s limity

- Bez limitu do nejbližšího autorizovaného servisu
- 20 000 Kč na území České republiky dle požadavku pojištěného
- 50 000 Kč ze zahraničí do České republiky dle požadavku pojištěného

- Bez limitu ze zahraničí do České republiky dle volby pojištěného, pokud je vozidlo neopravitelné do 12-ti hodin od nahlášení pojistné události

Volba, zda bude asistenční služba odtahovat bez limitu do nejbližšího autorizovaného servisu či dle volby klienta s limitem je plně na rozhodnutí pojištěného.

**Úhrada nákladů na cestu řidiče a všech přepravovaných osob do místa bydliště s limitem 50 000 Kč.**

**Úschova nepojízdného vozidla s limitem 5 000 Kč v České republice a 20 000 Kč v zahraničí.**

## 8.2. KASKO pojištění

Pojištění bude sjednáno proti rizikům

- Sdružený živel
- Dopravní nehoda
- Krádež vloupáním
- Loupežné přepadení
- Vandalismus
- Střet se zvěří
- Poškození vozidla zvířetem

Spoluúčast 5 000 Kč nebo 5 % min. 5 000 Kč

Pojištění se bude vztahovat i na nadstandardní výbavu, dovybavení vozidel, bezpečnostní prvky vozidel a další součásti, které jsou zahrnuty v pojistné částce vozidla a tvoří funkční celek.

Pojištění se i vztahuje na polepy, fólie apod..

Pojištění se vztahuje i na případy, kdy je vozidlo používáno pro soukromé účely zaměstnancem společnosti, či vedením společnosti.

Pojistitel bude souhlasit s opravou vozidla i u jiného, než svého smluvního opravce, pokud je dodržena obvyklá cena opravy v daném regionu a při dané kvalitě dílu a práce.

## 8.3. Pojištění zavazadel

Pojištění bude sjednáno proti rizikům

- Sdružený živel
- Dopravní nehoda
- Krádež vloupáním
- Loupežné přepadení
- Vandalismus

Limit pojistného plnění – 20 000 Kč na jedno vozidlo. Pojistitel umožní pojištěnému dokoupení dodatečného limitu v průběhu pojistného roku za stejnou sazbu jako původní limit.

## 8.4. Pojištění skel

Pojištění se vztahuje na všechny výhledová skla vozidla, včetně střešních oken a světlometů.

Pojištění se vztahuje i na škody související s výměnou poškozeného skla. Například výměna dálničních známek, ochranná fólie apod. Limit bude vždy specifikován při požadavku na pojištění. Limitem v této zakázce jsou limity uvedené níže v tabulce.

Pojištění se sjednává bez spoluúčasti.

Pojistitel bude souhlasit s opravou skla i u jiného, než svého smluvního opravce, pokud je dodržena obvyklá cena opravy v daném regionu a při dané kvalitě dílu a práce.

Pojištění se vztahuje i na speciální úpravy skel, neprůstřelná skla, fólie apod.

## 8.5. Úrazové pojištění osob ve vozidle

Pojištěné jsou všechny osoby nacházející se ve vozidle při pojistné události.

Limity:

- 1 000 000 Kč při smrti následkem dopravní nehody
- 1 000 000 Kč limit pro trvalé následky jako následky po dopravní nehodě
- 700 Kč denně za každý den léčení po dopravní nehodě.
- 700 Kč denně za každý den v nemocnici po dopravní nehodě

Pojištění se vztahuje i na úraz při dopravní nehodě, který vznikl při odstraňování poruchy vozidla, nastupování, nakládce a vykládce a při podobných situacích. Pojištění se vztahuje i na úraz vzniklý při loupežném přepadení.




Vlastník a provozovatel = STÁTNÍ TISKÁRNA CENIN, státní podnik



## 9. Cestovní pojištění

Nabídka bude realizována jako variantní dle činnosti a územní platnosti s denní sazbou

Pro účely nabídky se použijí tři územní platnosti:

- Evropa,
- celý svět bez USA a Kanady
- celý svět včetně USA a Kanady

nabídka bude bez rizikových sportů včetně a bez rizikové pracovní činnosti.

Mezi rizikové pracovní činnosti patří:

- činnosti, při které se vyžaduje použití strojů a / nebo nástrojů při výrobním, zpracovatelském, montážním nebo opravárenském procesu;
- činnosti, při níž dochází k manipulaci se zápalnými, žíravými, toxickými, výbušnými (včetně pyrotechnických látek); např. výroba, zpracování, ničení a zneškodňování, výzkum, vývoj, pokusná výroba;
- činnosti pracovníků fyzické ochrany osob a majetku.

STC akceptuje rozdělení na dospělé a seniory. Věk seniora však nebude stanoven na méně jak 65 let věku

V návrhu budou dvě možnosti dle limitů, přičemž minimální limity budou:

Oblast pojištění	Pojistná částka	
	varianta 1	varianta 2
Léčebné výlohy		
- Léčebné výlohy včetně repatriace do ČR	50 mil Kč	300 mil Kč
- Akutní zubní ošetření	25 tis Kč	25 tis Kč
- Léčebné výlohy v souvislosti s terorismem	1,5 mil Kč	1,5 mil Kč
- Práce horské služby (hledání, pátrání, převoz)	2 mil Kč	2 mil Kč
- Právní pomoc	80 tis Kč	80 tis Kč
- Repatriace v souvislosti s terorismem	1,5 mil Kč	1,5 mil Kč
Pojištění zavazadel		
- Pojištění zavazadel	50 tis Kč	100 tis Kč
- Zpoždění zavazadel	10 tis Kč	30 tis Kč
Pojištění úrazu		
- Smrt následkem úrazu	400 tis Kč	500 tis Kč
- Hospitalizace úrazem	1 tis Kč/den	2 tis Kč/den
Pojištění odpovědnosti		
- Za škody na zdraví	5 mil Kč	20 mil Kč
- Za škody na věci	5 mil Kč	20 mil Kč
Pracovní aktivity		
- Administrativní a běžná manuální činnost	Ve shodném rozsahu	Ve shodném rozsahu
- Riziková manuální práce	Nabídka na denní sazbu	Nabídka na denní sazbu
Předčasný nebo opožděný návrat		
- Výlohy za ubytování a dopravu do ČR	25 tis Kč	50 tis Kč
- Výlohy za dopravu náhradního zaměstnance	25 tis Kč	50 tis Kč
Repatriace do zemí EU v případě zahraničního zaměstnance	zahrnuto	zahrnuto

**Dále bude v nabídce uvedena sazba za storno pojištění pro jednotlivé územní platnosti. Storno pojištění je pouze variantní připojištění a nebude zahrnuto v základních balíčcích.**

## 10. Pojištění kybernetických rizik

### 10.1. Pojištěná rizika

- škody na počítačovém systému, softwaru a datech způsobené hackerským útokem;
- ztráta či narušení dat a náklady na obnovu dat spojené s hackerským útokem;
- přerušení provozu v důsledku narušení počítačového systému nebo zásahu hackera;
- kybernetické vydírání včetně úhrady výkupného;
- nároky související s ochranou osobních údajů, odpovědnost vyplývající z porušení povinností při uchování důvěrných dat;
- odpovědnost v souvislosti s médii;
- náklady na šetření dozorového orgánu;
- postihy, sankce udělené regulačním orgánem v souvislosti s předmětem vyšetřování narušení soukromí;
- náklady na právní zastoupení pojištěného.

### 10.2. Limity a spoluúčasti

Celkový limit na pojistnou smlouvu – 9 000 000 Kč

- Limit pro pojistné plnění v souvislosti s nárokem – 9 000 000 Kč
- Limit pro přerušení provozu – 9 000 000 Kč
- Limit pro pokuty a penále v souvislosti s únikem osobních dat – 1 000 000 Kč

Spoluúčast: 25 000 Kč

Další detaily ohledně limitů, podrobností o požadovaném rozsahu a spoluúčasti jsou součástí přiloženého dotazníku

## 11. Škodní průběh STC

### 11.1. Pojištění majetku a odpovědnosti

Celkový škodní průběh	Škodní průběh (procento ze zaplaceného pojistného)	Absolutní výše škod a rezerv	Počet škod
2020	21,46 %	280 832 Kč	6
2021	1,51 %	19 750 Kč	3
2022 (1-6)	1,13 %	14 624Kč	1

### 11.2. Pojištění vozidel

Celkový škodní průběh	Škodní průběh (procento ze zaplaceného pojistného)	Absolutní výše škod a rezerv	Počet škod
2020	45,42 %	99 061 Kč	5
2021	70,28 %	241 177 Kč	3
2022 (1-5)	12,27 %	17 167 Kč	1

### 11.3. Pojištění managementu

Celkový škodní průběh	Škodní průběh (procento ze zaplaceného pojistného)	Absolutní výše škod a rezerv	Počet škod
2020	0 %	0 Kč	0
2021	0 %	0 Kč	0
2022 (1-5)	0 %	0 Kč	0

### 11.4. Cestovní pojištění

Celkový škodní průběh	Škodní průběh (procento ze zaplaceného pojistného)	Absolutní výše škod a rezerv	Počet škod
2020	0 %	0 Kč	0
2021	0 %	0 Kč	0
2022 (1-5)	0 %	0 Kč	0