



ČEZ ENERGO

DODATEK Č. 6 KUPNÍ SMLOUVY /O DODÁVKÁCH TEPLA/ obsahující úplné znění uvedené smlouvy

SPOLEČNOST: **ČEZ Energo, s.r.o.**
SE SÍDLEM: Karolinská 661/4, 186 00 Praha 8 - Karlín
IČ: 29060109
DIČ: CZ29060109
zapsaná v Obchodním rejstříku vedeném Městským soudem v Praze, oddíl C, vložka 163691.
ZASTOUPENÁ: **Ing. Michal Rzyman – jednatel**
Ing. Lumír Žák – jednatel
BANKOVNÍ SPOJENÍ: Česká spořitelna, a.s.
ČÍSLO ÚČTU: 5736332/0800
E-MAIL: info@cezenergo.cz
TELEFON: +420 953 321 006
dále jen „dodavatel“ a

SPOLEČNOST: **Nemocnice Pardubického kraje, a.s.**
SE SÍDLEM: Kyjevská 44, 532 03 Pardubice
IČ: 27520536
DIČ: CZ27520536
zapsaná v Obchodním rejstříku vedeném KS v Hradci Králové, oddíl B, vložka 2629.
ZASTOUPENÁ: **MUDr. Tomáš Gottvald – předseda představenstva**
Ing. Petr Rudzan – místopředseda představenstva
BANKOVNÍ SPOJENÍ: Komerční banka, a.s., pobočka Pardubice
ČÍSLO ÚČTU: 43-6084130247/0100
E-MAIL:
TELEFON:

variabilní symbol odběratele: **205**

dále jen „odběratel“
dále společně také jen „smluvní strany“



Smluvní strany se dnešního dne dohodly na následujících změnách a doplňcích ke Kupní smlouvě /o dodávkách tepla/ ze dne 23. 6. 1999 ve znění dodatků č. 1-5 (dále jen „Smlouva o dodávce a odběru tepla“) uzavřené mezi TEDOM ENERGO s.r.o. a Nemocnicí ve Svitavách, jako právními předchůdci smluvních stran.

S účinností k 1. 11. 2010 byl uskutečněn proces fúze sloučením společností TEDOM s.r.o., se sídlem Třebíč, Výčapy 195, PSČ 674 01, IČ: 43371931, zapsané v obchodním rejstříku vedeném Krajským soudem v Brně, oddíl C, vložka 4549, TEDOM ENERGO s.r.o., se sídlem Třebíč, Výčapy 195, PSČ 674 01, IČ: 253 95 416, zapsané v obchodním rejstříku vedeném Krajským soudem v Brně, oddíl C, vložka 34445, TEDOM CHP s.r.o., se sídlem Hořovice, Masarykova 1436, PSČ 268 01, IČ: 43762697, zapsané v obchodním rejstříku vedeném Městským soudem v Praze, oddíl C, vložka 6555, a JESENICKÁ TEPELNÁ SPOLEČNOST s.r.o., se sídlem Jeseník, Mašínova 1055, PSČ 790 01, IČ: 25386581, zapsané v obchodním rejstříku vedeném Krajským soudem v Ostravě, oddíl C, vložka 17547, jako společností zanikajících, se společností TEDOM Holding a.s., se sídlem Výčapy 195, okr. Třebíč, PSČ 674 01, IČ: 28466021, jejíž obchodní forma nově zní TEDOM a.s., jako společností nástupnickou.

Ke dni účinnosti zápisu Fúze sloučením do obchodního rejstříku přešla všechna práva a povinnosti společností TEDOM s.r.o., TEDOM ENERGO s.r.o., TEDOM CHP s.r.o. a JESENICKÁ TEPELNÁ SPOLEČNOST s.r.o., včetně práv a povinností z pracovněprávních vztahů na nástupnickou společnost TEDOM a.s.

V rámci zvýšení základního kapitálu společnosti ČEZ Energo, s.r.o. byla s účinností k 1. 1. 2011 uzavřena smlouva o vkladu části podniku společnosti TEDOM a.s., IČ: 28466021, se sídlem Výčapy 195, okres Třebíč, PSČ: 674 01 (dále jen „TEDOM a.s.“), který je zapsán do obchodního rejstříku vedeného Krajským soudem v Brně pod označením TEDOM a.s. - odštěpný závod KVET I, se sídlem umístěným na adrese Výčapy 195, okres Třebíč, PSČ 674 01 (dále jen „Část podniku“). Tato smlouva bude veřejně k dispozici ve sbírkách listin společnosti ČEZ Energo, s.r.o. a společností TEDOM a.s. (dále jen „Smlouva o vkladu části podniku“).

Ke dni účinnosti Smlouvy o vkladu části podniku přešla všechna práva a povinnosti vztahující se k části podniku včetně výše uvedených smluv a práv a povinností z pracovněprávních vztahů zaměstnanců pracujících v části podniku na společnost ČEZ Energo, s.r.o.

Společnost Svitavská nemocnice, a.s., jakožto právní nástupce Nemocnice ve Svitavách, zanikla bez likvidace fúzí sloučením, v rámci které se společnost Orlickoústecká nemocnice, a.s., IČ: 275 20 528, se sídlem Ústí nad Orlicí, Čs. armády 1076, PSČ 562 18, zapsaná v obchodním rejstříku vedeném Krajským soudem v Hradci Králové, oddíl B, vložka 2625, dále společnost Svitavská nemocnice, a.s., IČ: 275 20 552, se sídlem Svitavy, Kollárova 643/7, PSČ 568 25, zapsaná v obchodním rejstříku vedeném Krajským soudem v Hradci Králové, oddíl B, vložka 2628, též společnost Chrudimská nemocnice, a.s., IČ: 275 20 561, se sídlem Chrudim, Václavská 570, PSČ 537 27, zapsaná v obchodním rejstříku vedeném Krajským soudem v Hradci Králové, oddíl B, vložka 2626 a společnost Litomyšlská nemocnice, a.s., IČ: 275 20 579, se sídlem Litomyšl, J.E. Purkyně 652, PSČ 570 14, zapsaná v obchodním rejstříku vedeném Krajským soudem v Hradci Králové, oddíl B, vložka 2627 (společnosti zanikající) sloučily se společností Pardubická krajská nemocnice, a.s., IČ: 275 20 536, se sídlem Pardubice, Kyjevská 44, PSČ 532 03, zapsanou v obchodním rejstříku vedeném Krajským soudem v Hradci Králové, oddíl B, vložka 2629 (společnost nástupnická - po fúzi pod firmou Nemocnice Pardubického kraje, a.s.), na kterou jako na nástupnickou společnost přešlo jmění shora uvedených zanikajících společností.

Smluvní strany uzavřely paralelně s tímto dodatkem č. 6 Smlouvu o nájmu (dále jen „Nájemní smlouva“), na základě které odběratel přenechal dodavateli k užívání energetické zařízení – topné rozvody a domovní předávací stanice (DPS) specifikované blíže v příloze č. 1 k Nájemní smlouvě.

Veškerá ustanovení Smlouvy o dodávce a odběru tepla se ruší, přičemž dodavatel a odběratel si vzájemná práva a povinnosti týkající se dodávek tepelné energie nově sjednávají takto:

Článek 1

Předmět smlouvy, množství a kvalita dodávky

- 1.1 Předmětem této smlouvy je závazek dodavatele dodávat tepelnou energii, tj. teplo pro vytápění a pro ohřev teplé vody, ze zařízení dodavatele ve Svitavách do odběrných míst odběratele uvedených v příloze



- č. 1 v souladu s touto smlouvou a závazek odběratele zaplatit za dodanou a odebranou energii cenu za podmínek uvedených v této smlouvě.
- 1.2 Celková vytápěná plocha budov tímto teplem zásobených je rovněž uvedená v příloze č. 1. Za jedno odběrné místo se považuje objekt či objekty, tvořící samostatný a trvale propojený celek, ve kterém se odebírá teplo.
- 1.3 Odběratel se zavazuje odebírat teplo pro účely, uvedené v odstavci 1.1 této smlouvy, výhradně od dodavatele a za podmínek uvedených v této smlouvě, s výjimkou využití odpadního tepla z průmyslových nebo zemědělských zařízení, které je v době podpisu tohoto dodatku v nemocnici provozováno.
- Předpokládaný roční odběr tepla odběratele a požadovaný příkon odběratele je uveden v příloze č. 1.
- 1.4 Jako nosič tepla slouží topná voda, jejíž vstupní teplota v odběrném místě je v rozmezí 45 °C až 75 °C (primární). V příloze č. 5 je uvedena teplota topné vody v závislosti na venkovní teplotě. Hranicemi dodávky tepla jsou odběrná místa v objektech náležejících k odběrnému místu, kam je prováděna dodávka tepla. Jeho jednoznačná charakteristika je uvedena v příloze č. 4 této smlouvy a připojeném situačním plánu - příloha č. 3.

Článek 2

Ceny za dodávky tepla

- 2.1 Cena tepelné energie je kalkulována a sjednána v souladu se zákonem č. 526/1990 Sb., o cenách, ve znění pozdějších předpisů, s prováděcí vyhláškou č. 450/2009 Sb., ve znění pozdějších předpisů, a v souladu s platnými cenovými rozhodnutími Energetického regulačního úřadu k cenám tepelné energie.
- 2.2 Cena tepelné energie a způsob jejího stanovení je obsahem přílohy č. 2 „Cenové ujednání“.
- 2.3 Odběratel se zavazuje zaplatit dodavateli cenu za dodávku tepelné energie na výše uvedený účet dodavatele řádně a včas.

Článek 3

Měření a vyúčtování dodávek tepla a platební ujednání

- 3.1 Účetním a fakturačním obdobím je vždy kalendářní rok, pokud si strany nedohodnou jinak. Při dodatečné změně účetního období na žádost odběratele bude účtován poplatek za zpracování ve výši 0,1% ročních nákladů na teplo.
- 3.2 Dodavatel měří dodávky tepla svým zařízením, jehož metrologické a technické vlastnosti byly ověřeny příslušným státním orgánem, a které v odběrném místě na své náklady instaluje, zapojí a udržuje tak, aby jím bylo zabezpečeno přesné měření dodávek tepla odběrateli.
- 3.3 Odběratel se zavazuje poskytnout dodavateli vždy do **10. pracovního dne** každého kalendářního měsíce zálohu na kupní cenu ve výši, kterou mu dodavatel písemně stanoví s přihlédnutím k plánované celoroční spotřebě odběratele. Takto stanovené zálohy je odběratel povinen platit na účet dodavatele, uvedený v záhlaví této smlouvy. Rozhodující pro posouzení včasnosti platby je datum, kdy úhrada byla připsána na účet dodavatele.
- 3.4 Dodavatel je oprávněn změnit výši stanovených měsíčních záloh v případě změn vstupů, které budou mít vliv na výši celkových nákladů na dodávku tepla anebo ukáže-li se, že stanovené zálohové platby jsou vzhledem k průběžnému odebíranému množství tepla odběratelem nepřiměřené. Změnu výše záloh sdělí dodavatel odběrateli písemně. Nové zálohové platby je odběratel povinen platit počínaje následujícím měsícem po obdržení písemného sdělení o změně výše záloh.
- 3.5 V případě, že odběratel neuhradí zálohy podle odstavce 3.3 a 3.4 ani po písemném upozornění dodavatele, je dodavatel k minimalizování svých ztrát oprávněn další dodávky tepla pro odběratele omezit, příp. je přerušit.
- 3.6 **Do konce ledna** následujícího kalendářního roku provede dodavatel konečné vyúčtování skutečně odebraného a naměřeného tepla a na rozdíl mezi celkovou částkou zaplacených zálohových plateb a



částkou vyplývající z konečného vyúčtování vystaví odběrateli fakturu. Tento rozdíl je odběratel případně dodavatel povinen vyrovnat **do 6 týdnů** po obdržení konečného vyúčtování.

- 3.7 Při prodlení platby je odběratel povinen zaplatit dodavateli z dlužné částky úrok z prodlení ve výši 0,05 % dlužné částky za každý započatý den prodlení s platbou.
- 3.8 Práva dodavatele vyplývající z této smlouvy se promlčují ve lhůtě 15 let ode dne, kdy mohla být uplatněna poprvé.

Článek 4

Trvání a ukončení platnosti smlouvy

- 4.1 Tato smlouva nabývá platnosti a účinnosti dnem podpisu oběma smluvními stranami. Touto smlouvou se řídí i práva a povinnosti týkající se dodávek tepla v době od 1. 11. 2015 do doby podpisu této smlouvy.
- 4.2 Smlouva se uzavírá na dobu určitou do 31. 12. 2020. Doba trvání této smlouvy se prodlužuje o dalších pět let, pokud o tuto dobu dojde k prodloužení Nájemní smlouvy uzavřené mezi dodavatelem a odběratelem.
- 4.3 K datu ukončení smluvního vztahu se obě strany zavazují vyrovnat vzájemně své závazky a pohledávky.
- 4.4 Odběratel se vzdává práva domáhat se zrušení závazku z této smlouvy podle § 2000 občanského zákoníku, tedy v případě, kdy je smlouva uzavřena bez vážného důvodu na dobu určitou přesahující 10 let a rovněž v případě změny okolností do té míry, že na zavázané straně nelze rozumně požadovat, aby byla smlouvou dále vázána.
- 4.5 Smluvní strany sjednávají, že v souladu s ustanovením § 1727 občanského zákoníku je tato smlouva vzájemně závislá s Nájemní smlouvou. Zánik Nájemní smlouvy způsobuje zánik této smlouvy, a to s obdobnými právními účinky. Ukončení platnosti a účinnosti této smlouvy vyvolá ukončení platnosti a účinnosti Nájemní smlouvy.

Článek 5

Právní nástupnictví

- 5.1 Smluvní strany deklarují, že budou vyvíjet společné úsilí tak, aby práva a povinnosti smluvních stran z této smlouvy vyplývající přešly na jejich právní nástupce, a také na všechny jejich další právní nástupce. Za právní nástupce jsou považováni i nabyvatelé prostor, které jsou zásobovány teplem podle této smlouvy.
- 5.2 Práva vzniklá z této smlouvy nesmí být postoupena bez předchozího písemného souhlasu druhé strany.
- 5.3 V případě prodeje nebo jakéhokoliv převodu objektu (objektů), které jsou nebo byly součástí odběrného místa, k datu uzavření této kupní smlouvy, třetí osobě, odběratel novému nabyvateli vloží do smlouvy o prodeji nebo převodu objektu, popř. bytu, do vlastnictví závazek, v němž se nabyvatel v nově uzavřené smlouvě zaváže vstoupit do práv a povinností vyplývajících z této smlouvy. O těchto skutečnostech je odběratel povinen nabyvatele včas předem písemně informovat.
- 5.4 Na požádání dodavatele je odběratel povinen nejlepším možným způsobem zajistit práva dodavatele pro získání a udržení potrubí, rozdělovacích zařízení, jakož i použití příjezdu a přístupu zřízením odpovídajícího osobního věcného břemena.

Článek 6

Všeobecná ujednání

- 6.1 Pokud by výroba tepla, která je základem této smlouvy, popřípadě rozvod tepla nebo jeho prodej byly přímo nebo nepřímo zatíženy daněmi, poplatky nebo odvody jakéhokoliv druhu, které při uzavření této smlouvy nebyly ještě zákonně zavedeny, nebo pokud by daně, poplatky nebo odvody na výrobu nebo prodej tepla byly zvýšeny, je dodavatel oprávněn odpovídajícím způsobem cenu tepla zvýšit. V případě omezení a skončení takových zatížení bude odběrateli zaručeno odpovídající vyrovnání.



- 6.2 Pokud se v průběhu trvání této smlouvy změní všeobecné hospodářské nebo technické poměry tak podstatně, že plnění a protislužba nebudou již navzájem v přiměřeném poměru – zejména v případě, kdy cena tepla nebude dosahovat výše nákladů, které na výrobu a dodávku tepla vynakládá dodavatel (za náklady jsou považovány zejména náklady na pořízení energií pro výrobu tepla, náklady personální, materiálové, náklad na pořízení zařízení pro výrobu tepla rozpočítané do doby sjednané platnosti smlouvy a další relevantní náklady dodavatele) – dohodnou se smluvní strany na odpovídající změně této smlouvy nebo jejích částí (zejména na změně sjednané ceny dodávek tepla) tak, aby odpovídaly změněným poměrům.
- 6.3 Pokud by se předpisy o ochraně životního prostředí existující při uzavření této smlouvy výrazně zpřísnily nebo pokud by na základě dodatečných podkladů nebo jiných veřejnoprávních aktů byla potřebná opatření dodatečného vybavení, je dodavatel oprávněn cenu za dodávky tepla odpovídajícím způsobem tímto skutečností přizpůsobit.
- 6.4 Vztahy a otázky touto smlouvou výslovně neupravené se řídí zákonem č. 89/2012 Sb., občanský zákoník ve znění pozdějších změn a doplňků, zákonem č. 458/2000 Sb. ve znění pozdějších změn a doplňků a zákonem č. 406/2000 Sb. – ve znění pozdějších změn a doplňků.
- 6.5 Ostatní podmínky dodávky tepelné energie se řídí Obchodní podmínkami v platném znění, které tvoří nedílnou součást této smlouvy. Smluvní strany rovněž berou na vědomí, že Obchodní podmínky obsahují ustanovení o smluvních pokutách.
- 6.6 Tuto smlouvu lze měnit pouze dohodou obou smluvních stran, která musí mít písemnou formu. Dodavatel je oprávněn postoupit pohledávky vůči odběrateli, které mu vzniknou na základě této smlouvy, třetím osobám.
- 6.7 V případě, že je nebo se stane některé ustanovení této smlouvy neplatné, neúčinné nebo nevykonatelné, nebude tím dotčena platnost, účinnost a vykonatelnost ostatních smluvních ujednání. Smluvní strany jsou povinny poskytnout si vzájemnou součinnost pro to, aby neplatné, neúčinné nebo nevykonatelné ustanovení bylo nahrazeno takovým ustanovením platným, účinným a vykonatelným, které v nejvyšší možné míře zachovává ekonomický účel zamýšlený neplatným, neúčinným nebo nevykonatelným ustanovením. To samé platí i pro případ smluvní mezery.
- 6.8 Odběratel přebírá podle § 1765 odst. 2 občanského zákoníku riziko změny okolností v souvislosti s dodávkami dle této smlouvy – pro Odběratele tedy bezvýjimečně platí, že změní-li se po uzavření smlouvy okolnosti do té míry, že se plnění podle smlouvy stane pro Odběratele obtížnější, nemění to nic na povinnosti Odběratele splnit dluh. Smluvní strany dále konstatují, že tato smlouva je uzavírána v souvislosti s Nájemní smlouvou a výše úplaty dle této smlouvy je tedy přiměřená a nemůže tedy za žádných okolností odůvodnit využití institutu tzv. „neúměrného zkrácení“ dle ust. §1793 občanského zákoníku.
- 6.9 Ukáže-li se některé z ustanovení této smlouvy zdánlivým (nicotným), posoudí se vliv této vady na ostatní ustanovení této smlouvy obdobně podle § 576 občanského zákoníku.
- 6.10 Tato smlouva obsahuje úplné ujednání o předmětu smlouvy a všech náležitostech, které strany měly a chtěly ve smlouvě sjednat, a které považují za důležité pro závaznost této smlouvy. Žádný projev stran učiněný při jednání o této smlouvě, ani projev učiněný po uzavření této smlouvy nesmí být vykládán v rozporu s výslovnými ustanoveními této smlouvy a nezakládá žádný závazek žádné ze stran.
- 6.11 Strany výslovně potvrzují, že základní podmínky této smlouvy jsou výsledkem jednání stran a každá ze stran měla příležitost ovlivnit obsah základních podmínek této smlouvy.
- 6.12 Smluvní strany vylučují aplikaci § 557 občanského zákoníku, ve znění pozdějších předpisů (výklad použitého výrazu).
- 6.13 Tato smlouva je vyhotovena ve dvou vyhotoveních, z nichž každá smluvní strana obdrží po jednom vyhotovení.
- 6.14 Smluvní strany svými podpisy potvrzují, že se s podmínkami této smlouvy řádně seznámily, souhlasí s nimi a že smlouva vyjadřuje jejich pravou a svobodnou vůli.



ČEZ ENERGO

6.15 Nedílnou součástí této smlouvy jsou přílohy:

- Příloha č. 1** Seznam odběrných míst a jejich charakteristika
- Příloha č. 2** Cenové ujednání
- Příloha č. 3** Polohový plán s potrubím a domovními předávacími stanicemi
- Příloha č. 4** Odběrné místo a hranice vlastnictví
- Příloha č. 5** Technické podmínky připojení
- Příloha č. 6** Ujednání v případě společného měření
- Příloha č. 7** Obchodní podmínky
- Příloha č. 8** Odběrový diagram a rozpis záloh

6.16 Jakékoliv změny této smlouvy musí být učiněny formou písemných dodatků, chronologicky číselně řazených a podepsaných na jedné listině oprávněnými zástupci obou smluvních stran.

Dodatek nabývá platnosti a účinnosti dnem podpisu oběma smluvními stranami.


V Ostravě dne: 11. 5. 2016

V Pardubicích dne: 25-05-2016

Za dodavatele:

Za odběratele:


Ing. Michal Rzyman
Jednatel


MUDr. Tomáš Gottvald
předseda představenstva

Ing. Lumír Žák
Jednatel

Ing. Petr Rudzan
místopředseda představenstva



ČEZ Energo, s.r.o.
Karolinská 661/4
186 00 Praha 8, Karlín
IČ: 29060109
DIČ: CZ29060109 -23-

Nemocnice Pardubického kraje, a.s.
Kyjevská 44, 532 03 Pardubice
IČ: 275 20 536, tel.: 466 011 111
-1-

**Příloha č. 1 – SEZNAM ODBĚRNÝCH MÍST A JEJICH CHARAKTERISTIKA**

VS Odběratel

205 *Nemocnice Pardubického kraje, a.s.*

Označení	Objekt	Plocha bytů m ²	Plocha nebyt. prostorů m ²	Plocha objektu celkem m ²	Smluvní odběr tepelné energie GJ	Tepelný příkon kW
dps 0029	DPS Nemocnice Rehabilitace Kollárova 7, Svitavy, 568 02		1 264,69	1 264,69	1 053	211
dps 0030	DPS Nemocnice Doprava Kollárova 7, Svitavy, 568 02		772,75	772,75	867	174
dps 0031	DPS Nemocnice Transf. stanice Kollárova 7, Svitavy, 568 02		736,10	736,10	468	94
dps 0032	DPS Nemocnice Budova ORL Kollárova 7, Svitavy, 568 02		1 388,36	1 388,36	1 911	383
dps 0034	DPS Klášter Kollárova 7, Svitavy, 568 02		1 247,80	1 247,80	917	648
dps 0035	DPS TH správa Kollárova 7, Svitavy, 568 02		2 927,54	2 927,54	1 209	242
dps 0036	DPS Hlavní budova Kollárova 7, Svitavy, 568 02		9 036,26	9 036,26	4 921	986
dps 0037	DPS Poliklinika Kollárova 7, Svitavy, 568 02		2 481,96	2 481,96	1 540	309
dps 0038	DPS Údržba-nemoc. Kollárova 7, Svitavy, 568 02		548,38	548,38	915	183
dps 0039	DPS Nová nemocnice Kollárova 7, Svitavy, 568 02		5 993,00	5 993,00	5 204	1 043
	Celkem		26 396,84	26 396,84	19 005	4 273

Platnost od: 01.01.2016

**Příloha č. 2 - CENOVÉ UJEDNÁNÍ – platná od 1. 1. 2016****1. CENA**

Cena tepelné energie je tvořena v souladu se zákonem č. 526/1990 Sb., o cenách, ve znění pozdějších předpisů, s prováděcí vyhláškou č. 450/2009 Sb., ve znění pozdějších předpisů, a v souladu s platnými cenovými rozhodnutími Energetického regulačního úřadu. Cena tepla v místě měření se účtuje formou vícesložkové ceny, která se skládá z pracovní ceny a základní ceny.

- 1.1 Pracovní cena se určuje na základě ceny spotřebovaného a skutečně odečteného množství plynu, elektrické energie a vody z měřicích zařízení, které jsou potřebné pro pohon zařízení a skutečné výše poplatků za znečištění ovzduší v daném účtovacím období a je stanovena podle aktuálních cen.
- 1.2 Základní cena tepla vychází z výše nákladů vlastníka technologie na pořízení technologie a ostatních fixních nákladů a zisku dodavatele. Tato vypočtená základní cena je minimální cenou, kterou je odběratel povinen platit na základě zálohového listu pro příslušný kalendářní rok. V případě, že odběratel zastaví zcela a neohlášeně odběr tepelné energie, je povinen uhradit dodavateli smluvní pokutu ve výši: výchozí smluvní roční spotřeba tepla v GJ vynásobená základní cenou v Kč/GJ v příslušném roce. Splatnost smluvní pokuty je 31. 12. příslušného roku. Toto ustanovení se nevztahuje pro případ zastavení odběru z důvodu vyšší moci.

Vedle toho bude odběratel hradit pracovní cenu dle odst. 1.1 dle skutečně odebraného množství tepla.

2. DAŇ Z PŘIDANÉ HODNOTY

- 2.1 Ceny uvedené pod bodem 1 se rozumí jako ceny netto. K těmto cenám bude připočtena daň z přidané hodnoty v aktuální zákonné sazbě.

3. ZMĚNA CENY

- 3.1 Po dobu stanovování ceny tepla jako státem věcně usměrňované ceny (VUC) může být kupní cena tepla dodavatelem k datu zahájení dodávek tepelné energie dle této smlouvy a v průběhu jejího trvání změněna pouze do výše stanovené na základě předpisů Energetického regulačního úřadu. V případě, že cena vypočtená podle následujících regulačních vzorců bude nižší než cena vypočtená dle předpisů Energetického regulačního úřadu, bude fakturována cena dle vzorců.
- 3.2 Po skončení doby stanovování ceny tepla jako státem věcně usměrňované ceny (VUC) může být kupní cena dle této kupní smlouvy v průběhu jejího trvání změněna dodavatelem takto:

a) základní cena: regulační vzorec:

$$PG_n = PG_{0-GJ} * K_n * (0,3 + 0,7 * Id_n/Id_0) * Q_{nrs} \quad (\text{Kč/rok})$$

kde:	PG_n	= základní cena v příslušné době n
	PG_{0-GJ}	= výchozí základní cena, tj. 156 Kč/GJ
	K_n	= koeficient (roční smluvní spotřeba tepla projektu v GJ v příslušném roce n (85 000) / skutečně odebrané množství tepla v příslušném roce za celý projekt v GJ)
	Id_n	= inflační index Českého statistického úřadu v příslušné době n
	Id_0	= výchozí inflační index Českého statistického úřadu (prosinec 2015)
	n	= index pro příslušnou změnu doby
	Q_{nrs}	= roční spotřeba tepla odběratele v příslušném roce n (GJ/rok)



ČEZ ENERGO

b) pracovní cena: regulační vzorec:

$$PA_n = PA_0 * (0,95 * P_{pn} / P_{po} + 0,05 * E_n / E_0) \quad (\text{Kč/GJ})$$

kde:

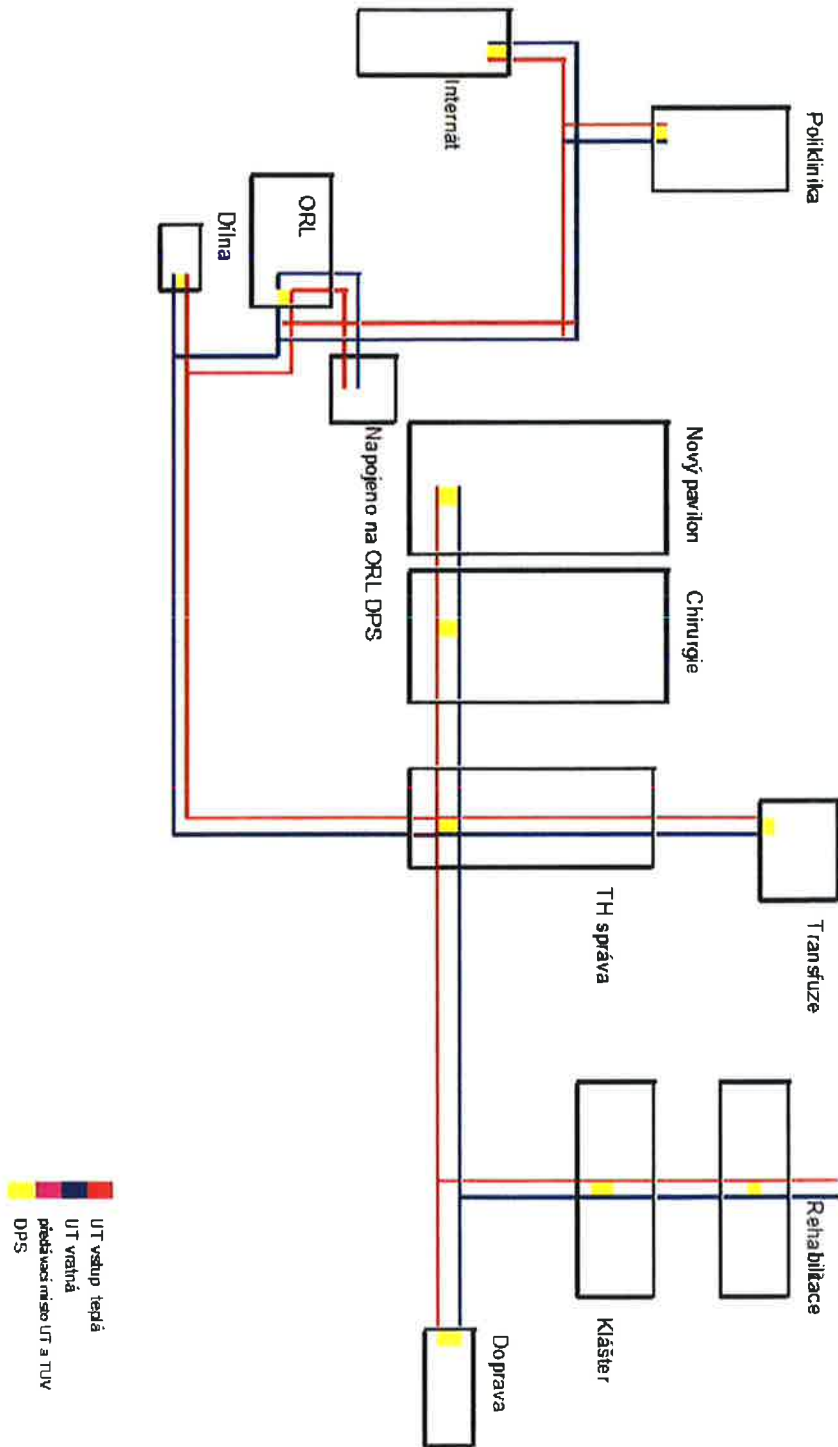
PA_n	= nová pracovní cena v příslušné době n
PA_0	= výchozí pracovní cena – 324 Kč/GJ
P_{pn}	= cena plynu v příslušné době n
E_n	= cena elektrické energie v příslušné době n
P_0	= výchozí cena plynu 8,60 Kč/m ³
E_0	= výchozí cena elektřiny 3,40 Kč/kWh



ČEZ ENERGO

**PŘÍLOHA Č. 3:
POLOHOVÝ PLÁN**

Odběrné místo: Kollárova 7, 568 02 Svitavy



**PŘÍLOHA Č. 4:
ODBĚRNÉ MÍSTO A HRANICE VLASTNICTVÍ**

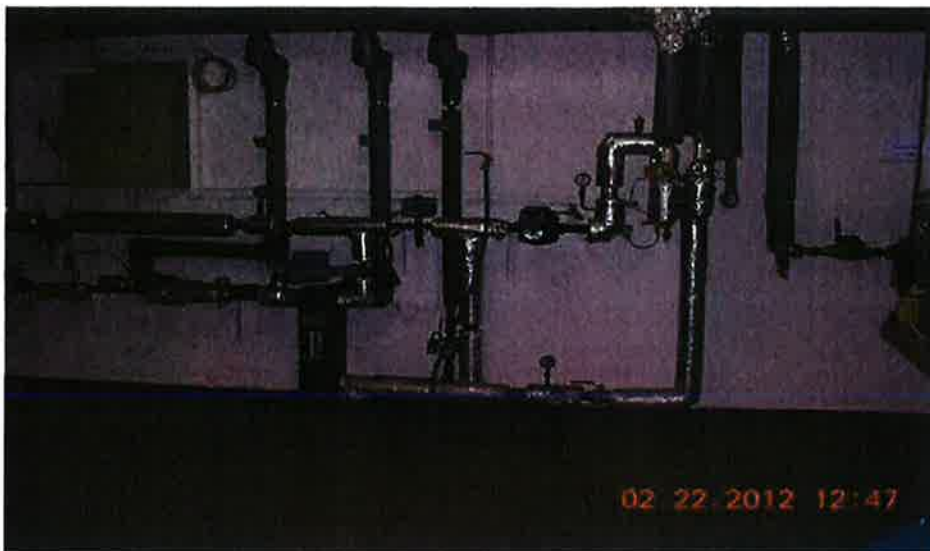
Odběrné místo: Kollárova 7, 568 02 Svitavy - Rehabilitace



Odběrné místo: Kollárova 7, 568 02 Svitavy - Doprava



Odběrné místo: Kollárova 7, 568 02 Svitavy – Transfúzní stanice



Odběrné místo: Kollárova 7, 568 02 Svitavy – ORL



Odběrné místo: Kollárova 7, 568 02 Svitavy – Klášter

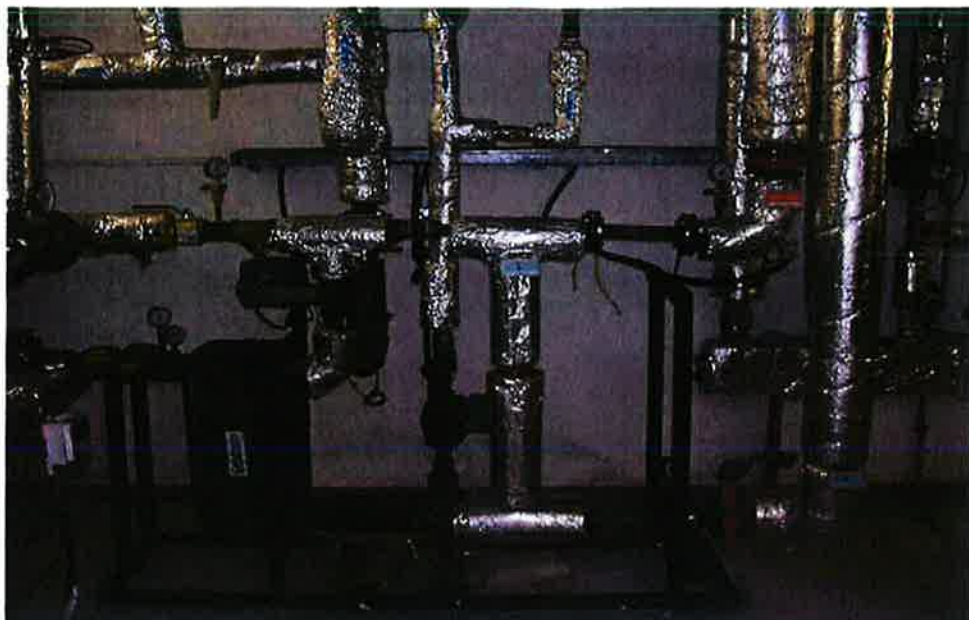


Odběrné místo: Kollárova 7, 568 02 Svitavy – TH správa





ČEZ ENERGO



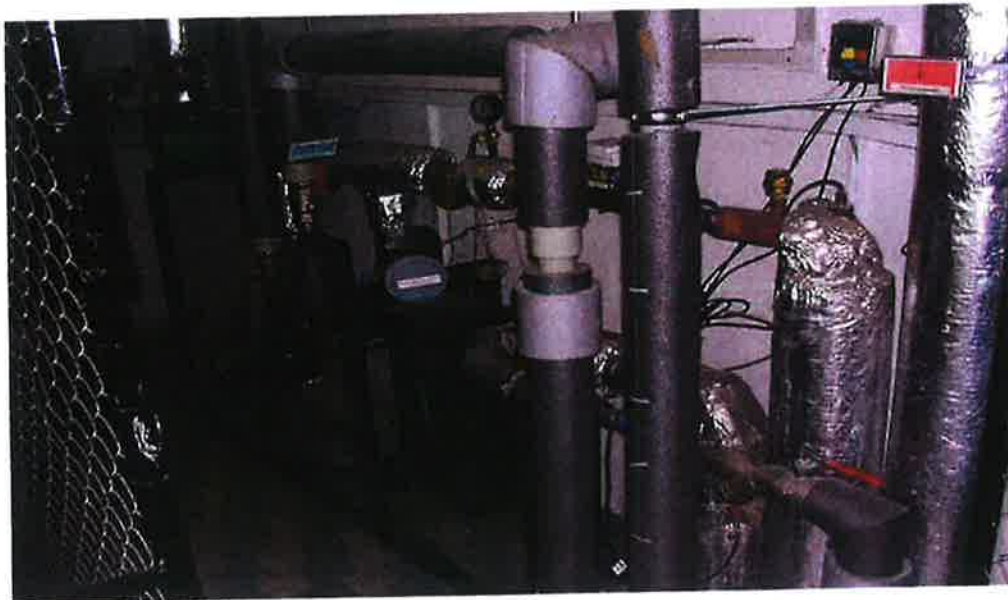


ČEZ ENERGO

Odběrné místo: Kollárova 7, 568 02 Svitavy – Hlavní budova (chirurgie)



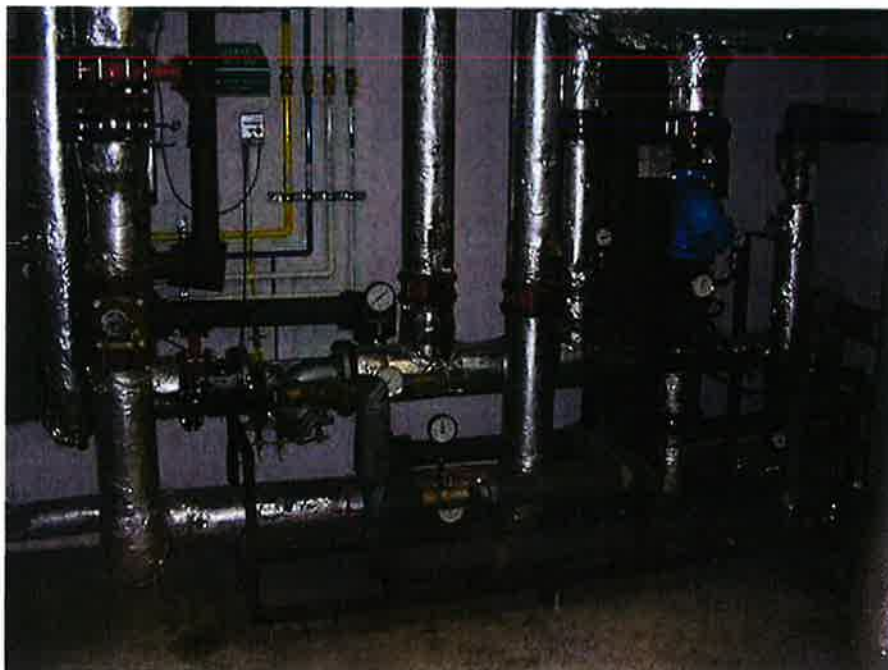
Odběrné místo: Kollárova 7, 568 02 Svitavy – Poliklinika



Odběrné místo: Kollárova 7, 568 02 Svitavy – Údržba



Odběrné místo: Kollárova 7, 568 02 Svitavy – Nová nemocnice



**PŘÍLOHA Č. 5:
TECHNICKÉ PODMÍNKY PŘIPOJENÍ**

Odběratel: Nemocnice Pardubického kraje, a.s.
Odběrné místo: Kollárova 7, 568 02 Svitavy - Rehabilitace
Variabilní symbol: 205

Předpokládaný roční odběr tepla v GJ: 1053 GJ

(Orientační údaj, není závazný)

Dodávka tepla pro ÚT: ano

Dodávka tepla pro ohřev TV: ano

Dodávka tepla pro jiné účely: ne

Měření celkového množství tepla pro odběrné místo: ano

Měření množství tepla pro ÚT: ne

Měření množství tepla pro TV: výpočtem

Měření množství studené vody sloužící pro dodávku TV: ano

Umístění měřiče tepla: na vstupu do objektu

Měřič tepla v majetku: dodavatele

Vodoměr studené vody: \ dodavatele

Parametry primárního topného media: Teploty ve °C: 70 – 90 Tlak v MPa: 0,4

Parametry sekundárního topného media: Teploty ve °C: 60 – 80 Tlak v MPa: 0,4

Způsob regulace sekundární topné vody: Ekvitermní dle venkovní teploty

Parametry dodávané TV ve °C: max. 55 °C min. v době odběr. špičky 45 °C

Dodávka tepla pro ÚT v době: od 06:00 do 22:00

s nočním útlumem v době: od 22:00 do 06:00

Dodávka TV v době: od 00:00 do 24:00



ČEZ ENERGO

Odběratel: Nemocnice Pardubického kraje, a.s.
Odběrné místo: Kollárova 7, 568 02 Svitavy - Doprava
Variabilní symbol: 205

Předpokládaný roční odběr tepla v GJ: 867 GJ

(Orientační údaj, není závazný)

Dodávka tepla pro ÚT: ano

Dodávka tepla pro ohřev TV: ano

Dodávka tepla pro jiné účely: ne

Měření celkového množství tepla pro odběrné místo: ano

Měření množství tepla pro ÚT: ne

Měření množství tepla pro TV: výpočtem

Měření množství studené vody sloužící pro dodávku TV: ano

Umístění měřiče tepla: na vstupu do objektu

Měřič tepla v majetku: dodavatele

Vodoměr studené vody: dodavatele

Parametry primárního topného média: Teploty ve °C: 70 – 90 Tlak v MPa: 0,4

Parametry sekundárního topného média: Teploty ve °C: 60 – 80 Tlak v MPa: 0,4

Způsob regulace sekundární topné vody: Ekvitermní dle venkovní teploty

Parametry dodávané TV ve °C: max. 55 °C min. v době odběr. špičky 45 °C

Dodávka tepla pro ÚT v době: od 06:00 do 22:00

s nočním útlumem v době: od 22:00 do 06:00

Dodávka TV v době: od 00:00 do 24:00



ČEZ ENERGO

Odběratel: Nemocnice Pardubického kraje, a.s.
Odběrné místo: Kollárova 7, 568 02 Svitavy – Transfúzní stanice
Variabilní symbol: 205

Předpokládaný roční odběr tepla v GJ: 468 GJ

(Orientační údaj, není závazný)

Dodávka tepla pro ÚT: ano

Dodávka tepla pro ohřev TV: ano

Dodávka tepla pro jiné účely: ne

Měření celkového množství tepla pro odběrné místo: ano

Měření množství tepla pro ÚT: ne

Měření množství tepla pro TV: výpočtem

Měření množství studené vody sloužící pro dodávku TV: ano

Umístění měřiče tepla: na vstupu do objektu

Měřič tepla v majetku: dodavatele

Vodoměr studené vody: dodavatele

Parametry primárního topného media: Teploty ve °C: 70 – 90 Tlak v MPa: 0,4

Parametry sekundárního topného media: Teploty ve °C: 60 – 80 Tlak v MPa: 0,4

Způsob regulace sekundární topné vody: Ekvitermní dle venkovní teploty

Parametry dodávané TV ve °C: max. 55 °C min. v době odběr. špičky 45 °C

Dodávka tepla pro ÚT v době: od 06:00 do 22:00

s nočním útlumem v době: od 22:00 do 06:00

Dodávka TV v době: od 00:00 do 24:00

Odběratel: Nemocnice Pardubického kraje, a.s.

Odběrné místo: Kollárova 7, 568 02 Svitavy – ORL

Variabilní symbol: 205

Předpokládaný roční odběr tepla v GJ: 1911 GJ

(Orientační údaj, není závazný)

Dodávka tepla pro ÚT: ano

Dodávka tepla pro ohřev TV: ano

Dodávka tepla pro jiné účely: ne

Měření celkového množství tepla pro odběrné místo: ano

Měření množství tepla pro ÚT: ne

Měření množství tepla pro TV: výpočtem

Měření množství studené vody sloužící pro dodávku TV: ano

Umístění měřiče tepla: na vstupu do objektu

Měřič tepla v majetku: dodavatele

Vodoměr studené vody: dodavatele

Parametry primárního topného média: Teploty ve °C: 70 – 90 Tlak v MPa: 0,4

Parametry sekundárního topného média: Teploty ve °C: 60 – 80 Tlak v MPa: 0,4

Způsob regulace sekundární topné vody: Ekvitermní dle venkovní teploty

		max.		min. v době odběr. špičky
Parametry dodávané TV ve °C:		55 °C		45 °C

Dodávka tepla pro ÚT v době:	od	06:00	do	22:00
-------------------------------------	----	-------	----	-------

s nočním útlumem v době:	od	22:00	do	06:00
---------------------------------	----	-------	----	-------

Dodávka TV v době:	od	00:00	do	24:00
---------------------------	----	-------	----	-------



ČEZ ENERGO

Odběratel: Nemocnice Pardubického kraje, a.s.
Odběrné místo: Kollárova 7, 568 02 Svitavy – Klášter
Variabilní symbol: 205

Předpokládaný roční odběr tepla v GJ: 917 GJ

(Orientační údaj, není závazný)

Dodávka tepla pro ÚT: ano

Dodávka tepla pro ohřev TV: ano

Dodávka tepla pro jiné účely: ne

Měření celkového množství tepla pro odběrné místo: ano

Měření množství tepla pro ÚT: ne

Měření množství tepla pro TV: výpočtem

Měření množství studené vody sloužící pro dodávku TV: ano

Umístění měřiče tepla: na vstupu do objektu

Měřič tepla v majetku: dodavatele

Vodoměr studené vody: dodavatele

Parametry primárního topného media: Teploty ve °C: 70 – 90 Tlak v MPa: 0,4

Parametry sekundárního topného media: Teploty ve °C: 60 – 80 Tlak v MPa: 0,4

Způsob regulace sekundární topné vody: Ekvitermní dle venkovní teploty

Parametry dodávané TV ve °C: max. 55 °C min. v době odběr. špičky 45 °C

Dodávka tepla pro ÚT v době: od 06:00 do 22:00

s nočním útlumem v době: od 22:00 do 06:00

Dodávka TV v době: od 00:00 do 24:00



ČEZ ENERGO

Odběratel: Nemocnice Pardubického kraje, a.s.

Odběrné místo: Kollárova 7, 568 02 Svitavy – TH správa

Variabilní symbol: 205

Předpokládaný roční odběr tepla v GJ: 1209 GJ
(Orientační údaj, není závazný)

Dodávka tepla pro ÚT: ano

Dodávka tepla pro ohřev TV: ano

Dodávka tepla pro jiné účely: ne

Měření celkového množství tepla pro odběrné místo: ano

Měření množství tepla pro ÚT: ne

Měření množství tepla pro TV: výpočtem

Měření množství studené vody sloužící pro dodávku TV: ano

Umístění měřiče tepla: na vstupu do objektu

Měřič tepla v majetku: dodavatele

Vodoměr studené vody: dodavatele

Parametry primárního topného média: Teploty ve °C: 70 – 90 Tlak v MPa: 0,4

Parametry sekundárního topného média: Teploty ve °C: 60 – 80 Tlak v MPa: 0,4

Způsob regulace sekundární topné vody: Ekvitermní dle venkovní teploty

Parametry dodávané TV ve °C: max. 55 °C min. v době odběr. špičky 45 °C

Dodávka tepla pro ÚT v době: od 06:00 do 22:00

s nočním útlumem v době: od 22:00 do 06:00

Dodávka TV v době: od 00:00 do 24:00

Odběratel: Nemocnice Pardubického kraje, a.s.
Odběrné místo: Kollárova 7, 568 02 Svitavy – Hlavní budova (chirurgie)
Variabilní symbol: 205

Předpokládaný roční odběr tepla v GJ: 4921 GJ

(Orientační údaj, není závazný)

Dodávka tepla pro ÚT: ano

Dodávka tepla pro ohřev TV: ano

Dodávka tepla pro jiné účely: ne

Měření celkového množství tepla pro odběrné místo: ano

Měření množství tepla pro ÚT: ne

Měření množství tepla pro TV: výpočtem

Měření množství studené vody sloužící pro dodávku TV: ano

Umístění měřiče tepla: na vstupu do objektu

Měřič tepla v majetku: dodavatele

Vodoměr studené vody: dodavatele

Parametry primárního topného média: Teploty ve °C: 70 – 90 Tlak v MPa: 0,4

Parametry sekundárního topného média: Teploty ve °C: 60 – 80 Tlak v MPa: 0,4

Způsob regulace sekundární topné vody: Ekvitermní dle venkovní teploty

	max.	min. v době odběr. špičky
Parametry dodávané TV ve °C:	55 °C	45 °C

Dodávka tepla pro ÚT v době:	od	06:00	do	22:00
-------------------------------------	----	-------	----	-------

s nočním útlumem v době:	od	22:00	do	06:00
---------------------------------	----	-------	----	-------

Dodávka TV v době:	od	00:00	do	24:00
---------------------------	----	-------	----	-------

Odběratel:	Nemocnice Pardubického kraje, a.s.		
Odběrné místo:	Kollárova 7, 568 02 Svitavy – Poliklinika		
Variabilní symbol:	205		
Předpokládaný roční odběr tepla v GJ:	1540 GJ		
<i>(Orientační údaj, není závazný)</i>			
Dodávka tepla pro ÚT:	ano		
Dodávka tepla pro ohřev TV:	ano		
Dodávka tepla pro jiné účely:	ne		
Měření celkového množství tepla pro odběrné místo:	ano		
Měření množství tepla pro ÚT:	ne		
Měření množství tepla pro TV:	výpočtem		
Měření množství studené vody sloužící pro dodávku TV:	ano		
Umístění měřiče tepla:	na vstupu do objektu		
Měřič tepla v majetku:	dodavatele		
Vodoměr studené vody:	dodavatele		
Parametry primárního topného media:	Teploty ve °C:	70 – 90	Tlak v MPa: 0,4
Parametry sekundárního topného media:	Teploty ve °C:	60 – 80	Tlak v MPa: 0,4
Způsob regulace sekundární topné vody:	Ekvitermní dle venkovní teploty		
Parametry dodávané TV ve °C:	max.		min. v době odběr. špičky
	55 °C		45 °C
Dodávka tepla pro ÚT v době:	od	06:00	do 22:00
s nočním útlumem v době:	od	22:00	do 06:00
Dodávka TV v době:	od	00:00	do 24:00



ČEZ ENERGO

Odběratel: Nemocnice Pardubického kraje, a.s.
Odběrné místo: Kollárova 7, 568 02 Svitavy – Údržba
Variabilní symbol: 205

Předpokládaný roční odběr tepla v GJ: 915 GJ

(Orientační údaj, není závazný)

Dodávka tepla pro ÚT: ano

Dodávka tepla pro ohřev TV: ano

Dodávka tepla pro jiné účely: ne

Měření celkového množství tepla pro odběrné místo: ano

Měření množství tepla pro ÚT: ne

Měření množství tepla pro TV: výpočtem

Měření množství studené vody sloužící pro dodávku TV: ano

Umístění měřiče tepla: na vstupu do objektu

Měřič tepla v majetku: dodavatele

Vodoměr studené vody: dodavatele

Parametry primárního topného media: Teploty ve °C: 70 – 90 Tlak v MPa: 0,4

Parametry sekundárního topného media: Teploty ve °C: 60 – 80 Tlak v MPa: 0,4

Způsob regulace sekundární topné vody: Ekvitermní dle venkovní teploty

Parametry dodávané TV ve °C: max. 55 °C min. v době odběr. špičky 45 °C

Dodávka tepla pro ÚT v době: od 06:00 do 22:00

s nočním útlumem v době: od 22:00 do 06:00

Dodávka TV v době: od 00:00 do 24:00



ČEZ ENERGO

Odběratel: Nemocnice Pardubického kraje, a.s.
Odběrné místo: Kollárova 7, 568 02 Svitavy – Nová nemocnice
Variabilní symbol: 205

Předpokládaný roční odběr tepla v GJ: 5204 GJ

(Orientační údaj, není závazný)

Dodávka tepla pro ÚT: ano

Dodávka tepla pro ohřev TV: ano

Dodávka tepla pro jiné účely: ne

Měření celkového množství tepla pro odběrné místo: ano

Měření množství tepla pro ÚT: ne

Měření množství tepla pro TV: výpočtem

Měření množství studené vody sloužící pro dodávku TV: ano

Umístění měřiče tepla: na vstupu do objektu

Měřič tepla v majetku: dodavatele

Vodoměr studené vody: \ dodavatele

Parametry primárního topného média: Teploty ve °C: 70 – 90 Tlak v MPa: 0,4

Parametry sekundárního topného média: Teploty ve °C: 60 – 80 Tlak v MPa: 0,4

Způsob regulace sekundární topné vody: Ekvitermní dle venkovní teploty

Parametry dodávané TV ve °C: max. 55 °C min. v době odběr. špičky 45 °C

Dodávka tepla pro ÚT v době: od 06:00 do 22:00

s nočním útlumem v době: od 22:00 do 06:00

Dodávka TV v době: od 00:00 do 24:00



**PŘÍLOHA Č. 6:
UJEDNÁNÍ V PŘÍPADĚ SPOLEČNÉHO MĚŘENÍ**

- 1.1 Smluvní strany se dohodly, že dodavatel bude respektovat dohodu mezi odběrateli společného místa plnění dodávky tepelné energie ze dne....., v níž bylo dohodnuto, že náklady na tepelnou energii a náklady na přípravu a dodávku teplé vody budou na jednotlivé objekty či jejich části rozděleny takto:

Tepelná energie pro ústřední topení:

Tepelná energie pro ohřev teplé vody:

Studená voda

- 1.2 V případě, že nedojde mezi odběrateli k dohodě, provede dodavatel rozdělení nákladů na tepelnou energii pro přípravu a dodávku teplé vody na jednotlivé objekty či jejich části v souladu s platnou legislativou (v době podepsání smlouvy vyhláška 366/2010 Sb.). Náklady za dodávku tepelné energie pro vytápění rozdělí dodavatel na jednotlivé objekty či jejich části poměrně podle podlahových ploch.

Obchodní podmínky

dobávek tepelné energie ČEZ Energo, s.r.o., ze dne 1.1.2014, pro ústřední vytápění a teplou vodu, ujednané podle

**§ 1751 a násl. zákona č. 89/2012 Sb., občanský zákoník, ve znění pozdějších změn a doplňků,
(dále jen „Obchodní podmínky“).**

Obchodní podmínky obsahují smluvní ustanovení závazná pro obě smluvní strany. Obchodní podmínky tvoří nedílnou součást Kupních smluv o dodávce tepelné energie (dále jen „KSODTE“) uzavíraných s jednotlivými odběrateli.

Odchylná ujednání obsažená ve KSODTE mají přednost před zněním těchto Obchodních podmínek.

V Ostravě dne 1.1.2014

ČEZ Energo, s.r.o.
Ing. Michal Rzyman
jednatel

odběratel

Nemocnice Pardubického kraje, a.s.
Kyjevská 44, 532 03 Pardubice
IČ: 275 20 536, tel.: 466 011 111
-1-

ČEZ Energo, s.r.o.
Ing. Lumír Žák
jednatel



ČEZ Energo, s.r.o.
Karolinská 661/4
186 00 Praha 8, Karlín
IČ: 29060109
DIČ: CZ29060109 -23-

Číslo verze	Předmět úpravy	Datum změny
1	úprava dle NOZ	1.1.2014

Část A

Vymezení pojmů a zkratek

Pro účely těchto Obchodních podmínek se uvádějí některé pojmy a zkratky, jejichž definice je následující:

- distributor tepelné energie** - vlastník nebo nájemce rozvodného tepelného zařízení, kterým se tepelná energie dopravuje nebo transformuje a dodává k dalšímu využití jiné fyzické či právnické osobě, dále jen „distributor“
- dodavatel tepelné energie** - ČEZ Energo, s.r.o., se sídlem Karolinská 661/4, 186 00 Praha 8 - Karlín, dále jen „dodavatel“
- dodávkou tepelné energie** - dodávka energie tepla nebo chladu k dalšímu využití jinou fyzickou či právnickou osobou; dodávka energie tepla k dalšímu využití se uskutečňuje ve veřejném zájmu, dále také jen „dodávka“,
- odběratel tepelné energie** - distributor, vlastník či společenství vlastníků odběrného tepelného zařízení; odběratelem může být také konečný spotřebitel; dodávka tepelné energie přímo konečnému spotřebiteli je podmíněna přímým odběrem pro všechny konečné spotřebitele v centrálně vytápěném objektu, dále jen „odběratel“,
- odběr tepelné energie** - převzetí dodávky tepelné energie od výrobce nebo distributora ke konečné spotřebě nebo dalšímu využití,
- odběrné místo** - místo plnění stanovené ve smlouvě o dodávce tepelné energie, v němž přechází tepelná energie z vlastnictví dodavatele do vlastnictví odběratele,
- odběrné tepelné zařízení** - zařízení připojené na zdroj či rozvod tepelné energie určené pro vnitřní rozvod a spotřebu tepelné energie v objektu nebo jeho části, případně v souboru objektů odběratele, dále také jen „zařízení“,
- rozvod tepelné energie** - doprava, akumulace, přeměna parametrů a dodávka tepelné energie rozvodným tepelným zařízením,
- rozvodné tepelné zařízení** - zařízení pro dopravu tepelné energie tvořené tepelnými sítěmi a předávacími stanicemi; odběrné tepelné zařízení není součástí rozvodného tepelného zařízení,
- tepelná energie** - energie tepla nebo chladu obsažená v teplotně látce,
- vymezené území** - oblast výkonu licencované činnosti dodavatele tepelné energie,
- výrobce** - fyzická či právnická osoba, která tepelnou energii získává z paliv nebo jiných typů energie a vyrobenou energii dodává,
- zdroj tepelné energie** - zařízení včetně nezbytných pomocných zařízení a stavebních částí, v němž se využíváním paliv nebo jiné formy energie získává tepelná energie, která se předává teplotně látce, dále také jen „zdroj“,
- objekt** - ucelené stavební dílo technicky propojené jedním společným odběrným tepelným zařízením,
- užitečné teplo** - teplo vyrobené v procesu kombinované výroby elektřiny a tepla, sloužící pro dodávky do soustavy zásobování tepelnou energií nebo pro přímé dodávky fyzickým či právnickým osobám k dalšímu využití a pro technologické účely s výjimkou odběru pro vlastní spotřebu zdroje a tepelné energie využit k další přeměně na elektrickou nebo mechanickou energii,
- soustava zásobování tepelnou energií** - soustava tvořená vzájemně propojeným zdrojem tepelné energie a rozvodným tepelným zařízením sloužící pro dodávky tepelné energie pro vytápění, chlazení, ohřev teplé vody a technologické procesy, je-li provozována na základě licence na výrobu tepelné energie a licence na rozvod tepelné energie; soustava zásobování tepelnou energií je zřizována a provozována ve veřejném zájmu.
- ERÚ** - Energetický regulační úřad
- EZ** - zákon č. 458/2000 Sb., o podmínkách podnikání a výkonu státní správy v energetických odvětvích a o změně některých zákonů, ve znění pozdějších změn a doplňků,
- fakturační měřidlo** - měřidlo ve smyslu zákona č. 505/1990 Sb., o metrologii, ve znění pozdějších změn a doplňků, určené ve KSODTE pro stanovení hodnot pro fakturaci, dále také jen „měřidlo“,
- odběrový diagram** - dokument, v němž jsou stanoveny roční hodnoty sjednaného množství, je stanovený každoročně v oznámení o výši záloh,
- oznámení o výši záloh za dodávku tepelné energie** - předpis, kterým jsou na základě pravidel určených těmito obchodními podmínkami stanoveny konkrétní podmínky úhrady záloh, zejména jejich výše a splatnost,
- podružný odběratel** - odběratel napojený přes odběrné místo, a to primárně či sekundárně, pro něhož plnění dodávky je ošetřeno na straně odběratele,
- průměrná teplota** - pojem z vyhlášky Ministerstva průmyslu a obchodu č. 194/2007 Sb., ve znění pozdějších změn a doplňků,
- předávací stanice** - zařízení pro přeměnu parametrů tepelné energie pro potřeby jednoho nebo více objektů; předávací stanice je samostatnou věcí a není součástí budovy, ve které je umístěna,
- sjednané množství tepelné energie** - hodnota, kterou dodavatel sjednává s odběratelem v odběrovém diagramu v GJ. (dále také jen „sjednané množství“),
- kupní smlouva o dodávce a odběru tepelné energie** - smlouva ve smyslu ust. § 76 odst. 3 EZ uzavřená mezi dodavatelem a odběratelem, jejímž předmětem je úplatná dodávka tepelné energie dodavatelem odběrateli (dále také jen „KSODTE“),
- SV** - studená voda,
- TV** - teplá voda, (teplá voda ve smyslu 458/2000 Sb., EZ),
- ÚT** - ústřední topení.

1) Všeobecné dodací a technické podmínky dodávky

- 1.1 Za stav funkčnosti topné soustavy ve vytápěných objektech ovlivňující plnění a dodržování dodávkových norem odpovídá odběratel, který je povinen bezodkladně dodavatele informovat o prováděných pracích na svém zařízení, které mohou mít vliv na systém zásobování teplem ze zdroje nebo zařízení dodavatele. Vlastník objektů odpovídá za splnění požadavků dle zákona 406/2000 Sb. (o hospodaření energií v platném znění) za odběrným místem. Jakýkoliv zásah do zařízení odběratele, je možný po předchozím písemném souhlasu dodavatele mimo situace, kdy by mohlo dojít k bezprostřednímu ohrožení zdraví, života, nebo škodám na majetku. V takovém případě musí být dodavatel neprodleně o zásahu informován.
- 1.2 Odběratel se zavazuje bez zbytečného odkladu ohlásit dodavateli všechny závady na odběrném tepelném zařízení (včetně zařízení případných podružných odběratelů), které mají vliv na provoz tepelných systémů dodavatele a zajistit bez zbytečného odkladu jejich odstranění. V případě, že závada na zařízení odběratele má vliv na kvalitu a plynulost dodávky tepelné energie jinému odběrateli, musí odběratel učinit taková opatření, aby těmto odběratelům mohla být dodávka tepelné energie obnovena do čtyř hodin po vzniku závady. Do primárního okruhu je možné zasahovat pouze se souhlasem dodavatele. Při bezprostředním ohrožení zdraví, života či majetku je možné zasahovat bez souhlasu dodavatele s okamžitým přivoláním poruchové služby dodavatele.
- 1.3 Veškeré technické úpravy a změny na svém tepelném zařízení, které mohou ovlivnit kvalitu a plynulost dodávky tepelné energie a sjednané hodnoty dodávky (množství, příkon) včetně těch, které mohou ovlivnit jiné odběratele, může odběratel realizovat po prokazatelných konzultacích s dodavatelem stvrzenými oboustranně podepsaným zápisem.
- 1.4 Dodavatel je povinen umožnit odběrateli kontrolní odečet měřidla tepelné energie a dále kontrolu zařízení předávací stanice pověřenými zástupci odběratele uvedenými v KSODTE. Odběratel se zavazuje umožnit oprávněným pracovníkům dodavatele trvalý přístup k měřicímu zařízení a to např. zapůjčením příslušných klíčů, eventuálně trvalým příkazem ve vrátnici či recepci k umožnění přístupu. Pokud odběratel provede výměnu zámků u vchodu do objektu či k měřicímu zařízení, ke kterým byly pracovníkům dodavatele zapůjčeny klíče k umožnění přístupu, poskytne klíče nové nejpozději do 2 dnů po výměně zámků. U objektů, v kterých je umístěna předávací stanice dodavatele, tak učiní bezodkladně.
- 1.5 Dodavatel je povinen oznámit odběrateli provádění plánovaných oprav, revizí a plánované běžné údržby, pokud budou mít za následek přerušení dodávky tepla, nebo pokud bude z jejich důvodu nutno vstoupit na nemovitosti odběratele, alespoň 15 dnů předem.

2) Plnění smlouvy

- 2.1 Topný systém bude provozován v závislosti na venkovní teplotě. Poklesne-li průměrná denní teplota venkovního vzduchu pod $+13^{\circ}\text{C}$ ve dvou dnech po sobě následujících a podle vývoje počasí nelze očekávat zvýšení této teploty

nad $+13^{\circ}\text{C}$ pro následující den, bude započato s vytápěním podle ekvitermní otopové křivky.

- 2.2 Při vyšší průměrné denní teplotě venkovního vzduchu bude tepelný výkon (příkon) dodavatele podle bodu 2.1 úměrně redukován snížením teploty topné vody. Dodávky tepla bude dodavatel uskutečňovat ve smyslu vyhlášky č. 194/2007 Sb. vč. dodatků a změn po celou dobu platnosti této smlouvy v souladu s bodem 2.1 s výjimkou sjednaných odstavek.
- 2.3 Nedohodnou-li se strany jinak, bude dodavatel dodávat odběrateli teplo potřebné k zajištění teplot v odběrných místech, v množství a parametrech daných obecně závaznými právními předpisy a technickými normami platnými v době dodávek (vyhláška č. 194/2007 Sb. ve znění pozdějších změn a doplňků)
- 2.5 Dodávka je splněna předáním tepla v kvalitě stanovené závaznými předpisy v odběrném místě. O dodávkách tepla bude dodavatel průběžně zaznamenávat měřené hodnoty. Záznam bude doručen odběrateli spolu s příslušným vyúčtováním.
- 2.5 Teplonosné médium je majetkem dodavatele. Odběratel nesmí bez vědomí dodavatele odebírat upravenou vodu z topného okruhu. Napuštění topného systému nesmí odběratel provést bez součinnosti s dodavatelem. Prokázané náklady na napuštění (doplnění), popřípadě zprovoznění systému hradí odběratel (ohřev vody na 80°C , chemická úprava vody, surovina). Při neohlášeném odběru upravené vody z topného systému naúčtuje dodavatel odběrateli veškeré náklady tímto vzniklé a tento je povinen je uhradit v době splatnosti uvedené na daňovém dokladu.
- 2.6 Dodavatel je oprávněn provádět regulaci dodávky tepla v návaznosti na celostátní regulaci v dodávce paliv a energií. Regulační opatření je dodavatel oprávněn provádět podle odběrových stupňů a otopných křivek vyhlášených dodavatelem paliv a energií prostřednictvím sdělovacích prostředků, v odůvodněných případech i jiným způsobem.
- 2.7 Dodavatel má právo přerušit nebo omezit dodávku tepelné energie v nezbytném rozsahu a na nezbytně nutnou dobu v těchto případech:
- a) při bezprostředním ohrožení zdraví nebo majetku osob a při likvidaci těchto stavů,
 - b) při stavech nouze nebo činnostech bezprostředně zamezujících jejich vzniku (§88 EZ),
 - c) při provádění plánovaných stavebních úprav, oprav, údržbových a revizních prací a při připojování nového odběrného místa, pokud jsou oznámeny nejméně 15 dní předem,
 - d) při provádění nezbytných provozních manipulací na dobu 4 hodin,
 - e) při havarijním přerušení či omezení nezbytných provozních dodávek teplonosné látky nebo paliv a energií poskytovaných jinými dodavateli,
 - f) při nedodržení povinností odběratele provozovat vlastní náhradní či jiný zdroj, který je propojen s rozvodným zařízením, jakož i dodávat do tohoto zařízení tepelnou energii, pouze po dohodě s držitelem licence,
 - g) při vzniku a odstraňování havárií a poruch na zařízeních pro rozvod a výrobu tepelné energie na dobu nezbytně nutnou,

- h) jestliže odběratel používá zařízení, která ohrožují život, zdraví nebo majetek osob nebo ovlivňují kvalitu dodávek v neprospěch dalších odběratelů,
i) při neoprávněném odběru.

2.8 Odběratel je pro účely stanovení nákladů dodavatelem v souladu s vyhláškou Ministerstva průmyslu a obchodu č. 366/2010 Sb. v platném znění povinen dodavateli předávat údaje o podlahové ploše zúčtovacích jednotek a údaje vodoměrů v zúčtovacích jednotkách. Tyto údaje předává odběratel dodavateli následovně:

- údaj o podlahové ploše zúčtovacích jednotek je dodavateli předán před podpisem KSODTE viz příslušný bod KSODTE; při změně údaje o podlahové ploše je odběratel povinen o tomto písemně informovat dodavatele na jeho kontaktní adresu ve lhůtě min. 21 dnů před termínem, od kterého má změna platit. Na základě oznámení změn údaje o podlahové ploše dodavatel předloží odběrateli návrh dodatku ke KSODTE, kterým se bude měnit obsah KSODTE vzhledem ke změně výměry podlahové plochy. Tento dodatek je odběratel povinen s dodavatelem uzavřít neprodleně po obdržení jeho návrhu.

- údaje vodoměrů sloužících k vyúčtování je odběratel povinen dodavateli písemně oznámit na jeho kontaktní adresu v intervalech a termínech uvedených v KSODTE.

Dodavatel je oprávněn ověřovat u odběratele údaje o podlahové ploše zúčtovacích jednotek a údaje vodoměrů. Takto prováděné ověřování odběratelem předávaných údajů provádí oprávněný pracovník dodavatele po předchozím písemném oznámení odběrateli na jeho kontaktní adresu uvedenou ve KSODTE, které bude odesláno nejpozději 15 dnů přede dnem oznamovaného ověřování.

3) Vedení tepla ke třetím osobám

- 3.1 Odběratel je oprávněn přenechat odebrané teplo dalšímu odběrateli jen se souhlasem dodavatele. Tento souhlas dodavatele se však nevyžaduje pro případy, kdy odběratel převede teplo na svého nájemníka či spoluvlastníka objektu.
- 3.2 Předává-li odběratel jemu dodané teplo dále třetí osobě, musí v rámci svých právních možností zajistit, aby nedovoleným jednáním nemohly vzniknout žádné pokračující nároky na náhradu škody, které by třetí osoba nad rámec ujednání smluvních stran mohla vznést proti dodavateli.
- 3.3 Odběratel je v takových případech povinen zajistit, aby nájemník veškerou spotřebu tepla používal výhradně pro účely vytápění prostor a aby nepoužíval žádný další zdroj tepla.

4) Měření

- 4.1 Množství dodaného tepla bude účtováno podle množství zjištěného měřením v odběrném místě. Měření dodané tepelné energie je prováděno stanoveným měřidlem. Odečet naměřených hodnot tepelné energie provádí dodavatel nebo osoby jím pověřené. V případě pochybnosti má odběratel právo na provedení kontrolního odečtu, který bude proveden za přítomnosti oprávněného zaměstnance dodavatele. V případě, že měřidlo nebude v provozu z důvodů jakékoliv poruchy, bude nezměřený odběr tepla účtován na základě spotřeby tepla vypočtené technickým výpočtem z průměrných den-

ních dodávek před poruchou měřícího zařízení v klimaticky stejném a řádně měřeném období.

- 4.2 Má-li odběratel pochybnosti o správnosti údajů dodavatelova měřidla tepla, může písemně požádat dodavatele o přezkoušení. Dodavatel je v takovém případě povinen zajistit v zákonné lhůtě (EZ) přezkoušení měřidla v autorizovaném metrologickém středisku.
- 4.3 Zjistí-li se při přezkoušení, že údaje vykazované měřidlem jsou v mezích přesnosti dle platné technické normy, uhradí odběratel všechny náklady spojené s přezkoušením.
- 4.4 Pokud se přezkoušením měřidla zjistí, že jím vykazované údaje se odchylují od normou stanovených hodnot, je dodavatel povinen měřidlo na svůj náklad vyměnit. V takovém případě bude odběratel povinen uhradit cenu za množství odebraného tepla skutečně vykázaného závadným měřidlem sníženou / zvýšenou o množství zjištěné odchylky. Toto vyúčtování zjištěné odchylky lze uplatnit pouze v tom topném období, ve kterém bylo zjištěno.
- 4.5 Jakýkoliv zásah do měřícího zařízení bez souhlasu jeho vlastníka se zakazuje. Zjistí-li odběratel porušení měřícího zařízení nebo jeho zajištění, je povinen to neprodleně oznámit dodavateli.
- 4.6 Pro případ poškození a odcizení měřících zařízení a regulačních zařízení v majetku dodavatele umístěných v objektu odběratele smluvní strany sjednávají následující smluvní pokuty:
- | | |
|-----------------------------|----------|
| a) porušená zkušební značka | 4000 Kč |
| b) porušená montážní značka | 1400 Kč |
| c) poškození měřiče tepla | 5000 Kč |
| d) odcizení měřidla tepla | 25000 Kč |
- V případě bodu c) a d) je odběratel povinen uhradit kromě výše uvedené smluvní pokuty i skutečné náklady na opravu, resp. instalaci nového měřiče tepla.

5) Vedení/zařízení pro rozvod tepla

- 5.1 Odběratel je povinen pro účely svého zásobování teplem umožnit bezplatně na svých nemovitostech umístění a položení vedení (teplovodní přípojku), umístění ostatních rozdělovacích zařízení a dalšího příslušenství výtopny, jakož i provedení potřebného ochranného opatření na pozemcích patřících k odběrnému místu.
- 5.2 Odběratel je povinen sdělit písemně dodavateli všechny změny a opatření, které mají nebo mohou mít účinky na odběrná místa, připojená k topné centrále, a to ještě před jejich schválením nebo provedením.

6) Přístup k zařízením

- 6.1 Odběratel je povinen umožnit pověřeným pracovníkům dodavatele podle jejich požadavků přístup k technickým zařízením, k částem topné soustavy, které jsou ve vlastnictví dodavatele, i k odběrnému zařízení za účelem provedení kontroly jeho technického stavu, k zahájení a provedení oprav, jakož i pro odečítání nebo zjišťování nových vyměřovacích podkladů.
- 6.2 Pokud by podle posouzení dodavatele bylo potřebné k zajištění jeho práv a povinností vstoupit do prostorů odběratele nebo třetí osoby, zavazuje se odběratel tento přístup dodavateli umožnit nebo zajistit.

6.3 Neumožnění nebo odeřnění přístupu pověřeným pracovníkům dodavatele k zařazením ze strany odběratele v případech uvedených shora i přes předchozí oznámení dodavatele anebo i bez předchozího oznámení v případě poruchy na tomto zařazení, by bylo závažným porušením této smlouvy, a opravňovalo by dodavatele k omezení nebo přerušování dodávky tepla, příp. i k vypovězení této smlouvy s okamžitou platností. Veškeré náklady, které by takovým neoprávněným postupem odběratele dodavateli vznikly, včetně náhrady škody, pone-se v plné výši odběratel.

6.4 Neoprávněným odběrem tepla je

a) odběr bez souhlasu dodavatele nebo v rozporu s EZ a zákonem upravujícím oblast hospodaření energií,

b) odběr při opakovaném neplacení smluv-ných plateb včetně vyúčtování za odebranou tepelnou energii,

c) odběr bez měřicího zařazení nebo odběr přes měřicí zařazení, které v důsledku zásahu odběratele odběr nezaznamenalo nebo zaznamenalo odběr menší než skutečný nebo byly v měřicím zařazení provedeny takové zásahy, které údaje o skutečném odběru změnily,

d) odběr měřicím zařazením přemístěným bez souhlasu dodavatele,

e) odběr měřicím zařazením, na němž bylo porušeno zajištění proti neoprávněné manipulaci a nebyla splněna povinnost podle § 78 odst. 4 EZ,

f) odběr bez umožnění přístupu k měřicímu zařazení a neměřeným částem odběrného tepelného zařazení za účelem provedení kontroly, odečtu, údržby, výměny či odpojení měřicího zařazení, přestože byl odběratel k umožnění přístupu alespoň 15 dnů předem písemně nebo jiným prokazatelným způsobem vyzván.

7) Doručování písemností

7.1 Písemnosti mohou být jak v listinné, tak v elektronické podobě buď datovou zprávou nebo e-mailem se zaručeným elektronickým podpisem. Pokud se strany nedohodnou jinak, může být používána rovnocenně jak listinná, tak elektronická forma, přičemž obě dvě formy mají stejnou důkazní hodnotu.

7.2 Písemnosti v listinné podobě se doručují na adresu sídla odběratele a sídla dodavatele, pokud se obě strany nedohodnou jinak, a to prostřednictvím držitele poštovní licence (poštou), kurýrem, osobně nebo jiným prokazatelným způsobem.

7.3 Písemnosti v elektronické podobě se doručují na elektronické adresy sítě Internet uvedené oběma stranami v KSODTE.

7.4 Příjemce je povinen potvrdit doručení datové zprávy obsahující písemnost odesílateli rovněž elektronicky, a to neprodleně.

7.5 Pokud byla doručena nečitelná datová zpráva, uvědomí o tom příjemce neprodleně odesílatele.

7.6 Pokud nebylo možno písemnost doručit elektronicky, protože se datová zpráva obsahující písemnost vrátila jako nedoručitelná, doručuje se postupem podle odst. 7.2.

7.7 Veškerá sdělení týkající se KSODTE, případně vztahů z této smlouvy vyplývajících se pova-

žují za doručená, pokud byla zaslána formou doporučené poštovní zásilky na adresu druhé smluvní strany uvedenou v úvodní části KSODTE (identifikaci smluvních stran).

7.8 Písemnosti, které se dle KSODTE nebo právní předpisů dotýkají vzájemných vztahů mají účinnost řádného doručení i v případě, že byly zaslány formou doporučené poštovní zásilky na poslední známou adresu druhé smluvní strany a pošta vrátila zásilku jako nedoručenou nebo adresát odmítl její přijetí.

7.9 Na základě dohody smluvních stran nastávají účinky řádného doručení podle těchto obchodních podmínek desátý (10.) den po dni, kdy byla doporučená poštovní zásilka odeslána způsobem uvedeným v článku 7.7 těchto obchodních podmínek na adresu druhé smluvní strany uložena na poště, a to i v případě, že nastanou skutečnosti zmíněné v článku 7.8 těchto obchodních podmínek.

8) Účtování (fakturace) ceny dodávané tepelné energie

8.1 Dodavatel účtuje ceny dodávané tepelné energie odběrateli fakturami s náležitostmi daňového dokladu tak, aby takto vyúčtované ceny byly maximálně přípustné z hlediska státní regulace cen dodávané tepelné energie realizované formou věcného usměrňování cen ve smyslu § 6 zákona č. 526/1990 Sb., o cenách, ve znění pozdějších změn a doplňků.

8.2 V případě, že odběratel reklamuje fakturaci za dodávku tepelné energie, je povinen dodavateli za toto reklamované období zaplatit předběžnou částku, která se rovná částce běžného období fakturace se splatností reklamované faktury. U odběrů, kde má dodavatel k dispozici údaje o odběru za období fakturace v minulém roce, které je časově shodné s obdobím reklamovaným, je touto běžnou částkou částka vypočtená na základě údajů tohoto minulého období fakturace při použití ceny za dodávku tepelné energie na odběrném místě platné v době reklamace. U odběrů, u nichž nelze postupovat výše uvedeným způsobem, se za takovou částku považuje částka vypočtená na základě údajů období fakturace, které bezprostředně předchází období reklamovanému při použití ceny za dodávku tepelné energie na odběrném místě platné v době reklamace. V ostatních případech je odběratel povinen zaplatit vy-fakturovanou částku.

8.3 Po vyřešení reklamace (dojde-li k oboustranně akceptovatelnému vyřízení reklamace) bude provedeno vyrovnání předběžné částky doplatkem ze strany odběratele nebo dobropisem ze strany dodavatele. Případný dobropis bude dodavatelem započten s fakturou.

8.4 Dodavatel i odběratel mohou uplatnit reklamaci na kvalitu dodávky tepelné energie, na fakturované množství tepelné energie a na částku za tepelnou energii, nejpozději do šesti měsíců ode dne splatnosti fakturované částky za reklamované období. Reklamace se uplatňují u dodavatele výhradně písemně na příslušné kontaktní adrese dle KSODTE.