

SMLOUVA O DODÁVCE VODY Z VODOVODU A ODVÁDĚNÍ ODPADNÍCH VOD KANALIZACÍ VVK číslo 1644

1.

Smluvní strany

- a) Dodavatel :** Severomoravské vodovody a kanalizace Ostrava a.s.
28. října 1235/169, Mariánské Hory, 709 00 Ostrava
(vlastník vodovodu) zapsán v obchodním rejstříku Krajského soudu v Ostravě oddíl B vložka 347
(vlastník kanalizace) zastoupen Haniou Owczarzovou, vedoucí zákaznického centra Karviná na základě pověření uděleného představenstvem společnosti
- bankovní spojení: ING Bank N.V.
číslo účtu: 1000497402/3500
- IČ: 45193665
DIČ: CZ45193665
ID: 4xff9pv
- b) Odběratel :** Číslo odběratele: 337841507 IČ: 75026643
Základní škola Orlová - Lutyně Mláďí 726 okres Karviná, příspěvková organizace
Mláďí 726, Lutyně, 735 14 Orlová 4
ID: xvdmqkj

Zastoupen: Mgr. Ing. Kateřina Plintová, ředitelka

2.

Předmět smlouvy:

Předmětem smlouvy je úprava práv a povinností smluvních stran pro realizaci dodávky vody a odvádění odpadních vod. Dodavatel, za podmínek stanovených touto smlouvou, se zavazuje dodávat odběrateli vodu v jakosti odpovídající požadavkům na pitnou vodu dle zák. č. 258/2000 Sb. a prováděcí vyhlášky č. 252/2004 Sb. a kanalizací odvádět odběratelem vypouštěné odpadní vody. Odběratel se zavazuje vypouštět odpadní vody s přípustnou mírou znečištění dle kanalizačního řádu, za jejich odvedení a za dodanou vodu dodavateli platit způsobem touto smlouvou stanoveným a plnit i ostatní své závazky ze smlouvy vyplývající.

Ukazatele jakosti jsou zveřejněny na internetových stránkách dodavatele: www.smvak.cz, v sekci: Zákazníkům, nebo jsou k dispozici na příslušném Zákaznickém centru dodavatele, přičemž dodavatel prohlašuje, že hodnoty obsahu vápníku, hořčíku a dusičnanů v době uzavření smlouvy jsou min-max: (viz příloha číslo 1).

3.

Dodávka vody:

Voda je dodávána odběrateli do připojených nemovitostí z vodovodu vodovodními přípojkami uvedenými v příloze číslo 1 této smlouvy, které jsou dle sdělení odběratele v jeho vlastnictví.

Limit dodávané vody:

Rodinné domy (obyvatelstvo): dle potřeby odběratele do $Q_h = 0,2$ l/s (jedná se o max. hodinovou potřebu vody, tj. odběr $0,72$ m³/hod, což jsou běžné odběry domácností)

Rodinné domy (obyvatelstvo): požadavek na vyšší odběrové množství (např. závlahy, bazény) s limity množství odebrané vody uvedenými v příloze číslo 1.

(Potřeba bude specifikována odběratelem a posouzena místně příslušným provozem vodovodních sítí)

Bytové domy, nemocnice, školy, sociální zařízení: dle potřeby odběratele

Podnikatelské subjekty (průmysl, zemědělství, ostatní): dle potřeby odběratele s limity množství odebrané vody uvedenými v příloze číslo 1.

(Potřeba bude specifikována odběratelem a posouzena místně příslušným provozem vodovodních sítí)

Množství dodané vody se zjišťuje: vodoměrem, podle směrných čísel roční spotřeby vody

Tlakové poměry v místě napojení přípojky (minimální, maximální):

- u zástavby do dvou nadzemních podlaží - 0,15 MPa – 0,7 MPa
 u zástavby nad dvě nadzemní podlaží - 0,25 MPa – 0,7 MPa

4.

Odvádění odpadních vod:

Odpadní vody jsou odběratelem vypouštěny z připojených nemovitostí do kanalizace kanalizačními přípojkami uvedenými v příloze číslo 1 této smlouvy, které jsou dle sdělení odběratele v jeho vlastnictví, a jejich odvedení je splněno okamžikem vtoku odpadních vod z uvedených kanalizačních přípojek do kanalizace.

Množství vypouštěných odpadních vod:

- odpovídá množství dodané vody s připočtením množství vody získané z jiných zdrojů a srážkové vody
 je měřeno měřicím zařízením odběratele

- množství vody získané z jiných zdrojů než je vodovod: 0 m³/rok, zdroj:
- množství srážkové vody zjištěné výpočtem (příloha č.1): 388 m³/rok

Limity znečištění dle příslušných kanalizačních řádů jsou zveřejněny na internetových stránkách dodavatele www.smvak.cz, v sekci: Projektantům a Zákazníkům, nebo jsou k dispozici na příslušném Zákaznickém centru dodavatele, případně jsou tyto limity upraveny ve Zvláštním ujednání této smlouvy nebo jako příloha této smlouvy.

5.

Cena, fakturace a placení:

a)

Za dodávku vody a odvádění odpadních vod dle této smlouvy fakturuje dodavatel odběrateli vodné a stočné v jednosložkové formě dle svého platného ceníku, který je k dispozici na internetových stránkách dodavatele www.smvak.cz, v sekci: Zákazníkům, na zákaznických centrech dodavatele a na místně příslušných obecních či městských úřadech. Cena je stanovena dle platných cenových předpisů rozhodnutím dodavatele. Změnu ceny zveřejní dodavatel před termínem její platnosti na internetových stránkách dodavatele www.smvak.cz, v sekci: Zákazníkům, v regionálním tisku a vyvěšením ceníku v obcích na místě veřejně přístupném. Ve fakturačním období se změnou ceny bude nová cena uplatněna dle bodu 8.4. Obchodních podmínek a u stočného s přihlédnutím ke způsobu zjišťování množství vypouštěných odpadních vod.

b)

Fakturační období : čtvrtletně

c)

Splatnost faktury (daňového dokladu) se stanoví do 17 dnů ode dne vystavení faktury, přičemž ve sporných případech se má za to, že byla doručena třetí den ode dne odeslání a dnem odeslání faktury je den jejího vystavení. Faktury jsou odběrateli doručovány v papírové podobě prostřednictvím držitele poštovní licence, nebo v elektronické podobě na e-mailovou adresu (o doručování faktur na e-mailovou adresu musí být s odběratelem uzavřena dohoda, která je nedílnou součástí smlouvy).

Adresa pro doručování faktur a písemností: **Základní škola Orlová - Lutyně Mláčí 726 okres Karviná, př.org. Mláčí 726, Lutyně 735 14 Orlová 4**

Při prodlení s platbou má dodavatel nárok na zákonný úrok z prodlení.

Způsoby platby:

- Bezhotovostním převodem na účet dodavatele
- poštovní poukázkou
- inkasem z účtu

6.

Doba plnění:

Smlouva se uzavírá na dobu:

- neurčitou s účinností od **25.5.2022** a lze ji ukončit písemnou výpovědí s výpovědní lhůtou která odpovídá ustanovení § 1999 odst. 1, z.č. 89/2012 Sb. tzn. že závazek lze zrušit ke konci kalendářního čtvrtletí výpovědí podanou alespoň tři měsíce předem. Smlouvu lze rovněž ukončit dohodou smluvních stran.
 určitou s účinností od do

7.

Zvláštní ujednání:

a) Dodavatel nebo jím pověřená osoba provádí čtvrtletně, v termínech zveřejněných způsobem v místě obvyklým, na měřidle vodoměru odečet stavu měřidlem registrovaného množství dodané vody k fakturaci vodného a požaduje při odečtu osobní účast odběratele. Stav měřidla zjištěný dodavatelem je podkladem pro fakturaci množství dodané vody, i když se odběratel odečtu nezúčastní. Neumožní-li odběratel dodavateli přístup k vodoměru, má dodavatel právo fakturovat množství dodané vody za příslušné období dle stavu měřidla nahlášeného odběratelem nebo dle výpočtu množství za toto období podle dodávky ve stejném období minulého roku či podle směrných čísel roční potřeby vody a po odečtu stavu na měřidle vodoměru provést vyúčtování vodného dle zjištěného stavu vodoměru.

b) Osazení a výměnu vodoměru na odběrném místě (místech) provádí provozovatel:

individuálně po dohodě s odběratelem – tzn. na základě osobní, telefonické nebo e-mailové domluvy (viz kontakty uvedené na konci této smlouvy) za účasti odběratele nebo jím pověřeného dospělého, svéprávného člena domácnosti
 na základě harmonogramu stanoveného dodavatelem s tím, že oznámení o chystané výměně vodoměru bude zasláno minimálně 15 dnů předem současně s vymezením času a rozsahu max. 3 hodin (dle § 16 odst. 3 zákona) na adresu:

U podnikatelských subjektů kontaktní osoba pro výměnu vodoměru a podpis příslušných dokumentů (montážní lístek) – označená jménem, příp. funkcí:

c) Prostor pro případnou úpravu snížení množství odváděných odpadních vod za podmínek uvedených v čl. 7.6. Obchodních podmínek o dodávce vody z vodovodu a odvádění odpadních vod kanalizací:.....

d) **Smluvní strany prohlašují, že plnění dle této smlouvy na odběrných místech uvedených v této smlouvě, bylo zahájeno již od 21.2.2022.**

e) **Podpisem této smlouvy se ruší smlouva ze dne 28.1.2003.**

8.

Závěrečná ustanovení:

a) Dojde-li na straně odběratele ke změně údajů vztahujících se k uzavřené smlouvě, zavazuje se postupovat dle bodu 4.5. Obchodních podmínek a tyto údaje dodavateli sdělí bez zbytečného odkladu.

b) Vztahy smluvních stran se řídí touto smlouvou, ustanoveními zák. č. 274/2001 Sb., z.č. 89/2012 Sb., Občanský zákoník, prováděcí vyhlášky č.428/2001 Sb., Obchodních podmínek o dodávce vody z vodovodu a odvádění odpadních vod kanalizací vydaných dodavatelem, případně ustanoveními předpisů je nahrazujících.

c) Pro účely plnění této smlouvy a pro zajištění efektivní komunikace s odběratelem, dodavatel v nezbytném rozsahu shromažďuje a zpracovává jeho osobní údaje, osobní údaje kontaktních osob nebo jiných subjektů uvedených v této smlouvě či se jinak podílejících na plnění této smlouvy. Osobní údaje jsou zpracovávány po dobu, po kterou tyto subjekty údajů plní role a úkoly související s touto smlouvou, a to po celou dobu platnosti této smlouvy a dále po dobu nutnou pro vypořádání práv a povinností ze smlouvy a dále po dobu nutnou pro jejich archivaci v souladu příslušnými právními předpisy. Odběratel se zavazuje tyto subjekty údajů o zpracování informovat a předat jim informace dostupné na internetové adrese dodavatele: www.smvak.cz – Zásady zpracování osobních údajů.

d) Smlouva je vypracována ve 2 vyhotoveních, z nichž 1 obdrží odběratel a 1 obdrží dodavatel.

e) Změny smlouvy je možno provést pouze písemnými dodatky podepsanými oběma smluvními stranami.

f) Nedílnou součástí smlouvy jsou Obchodní podmínky o dodávce vody z vodovodu a odvádění odpadních vod kanalizací ze dne 12.04.2016 vydané dodavatelem, které odběratel převzal při podpisu smlouvy.

g) Smluvní strany současně sjednávají, že přijetí návrhu smlouvy s dodatky, výhradami nebo jinými změnami, a to i v případě, že se jimi podstatně nemění podmínky návrhu, se považuje za nový návrh.

h) Odběratel prohlašuje, že měl možnost s textem smlouvy i Obchodních podmínek se seznámit, text mu byl přiměřeným způsobem vysvětlen a je mu srozumitelný.

i)

Smluvní strany se dohodly, že v případě, že tato smlouva podléhá uveřejnění dle z.č. 340/2015 Sb., o registru smluv, zavazuje se toto uveřejnění v Registru provést odběratel.

Smluvní strany prohlašují, že tato smlouva neobsahuje žádné informace ve smyslu § 3 odst. 1 z.č. 340/2015 Sb., a proto souhlasí s uveřejněním celého textu smlouvy.

j)
Účinnost této smlouvy nastává dnem jejího uveřejnění v Registru smluv. Jestliže podle této smlouvy bylo plněno již před datem uveřejnění, smluvní strany se dohodly, že plnění realizované před tímto datem považují za řádné plnění dle podmínek uvedených v této smlouvě.

V Karviné dne 22. 6. 2022

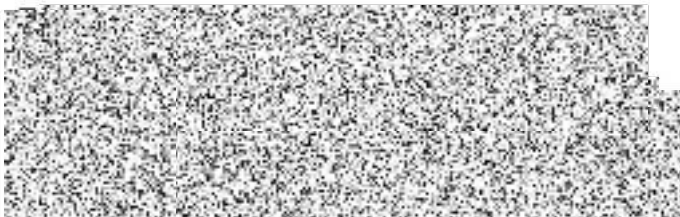
V Prlově dne 25. 5. 2022

Dodavatel:



vedoucí zákaznického centra Karviná

Odběratel :



Mgr. Ing. Kateřina Plintová, ředitelka

**Seznam odběrných míst
ke smlouvě VVVK číslo 1644**

číslo obce Vlastník *) (V:)odvodu (K:)analizace	číslo odběru (V)odné (S)točné Počet osob	katastr adresa odběrného místa	čís. parcely odb.místa	materiál přípojky		profil přípojky	čís. parcely místa připojení na řád	kvalita vody		limity (do) Q _h l/s Q _h m ³ /hod Q _{max} l/s a časové omezení
				vodovodní přípojka kanalizační přípojka				vápnek mg/l hořčík mg/l dusičnany mg/l	vodovodní kanalizační	
33504 . V:1 *) K:1 *)	5030018 V+S	Horní Lutyně Orlová - Lutyně, Mláďí 726	143	PE polyetylén		132/1	9,0 - 38,0			0,20
			143				1,0 - 18,0	0,72		
33504 . V:1 *) K:1 *)	5030019 V+S	Horní Lutyně Orlová - Lutyně, Mláďí 726	143			132/1	9,0 - 38,0	0,20		
			143				1,0 - 18,0	0,72		
33504 . V:1 *) K:1 *)	5280038 V+S	Horní Lutyně Orlová - Lutyně, Mláďí 726	143			132/1	9,0 - 38,0	0,20		
			143				1,0 - 18,0	0,72		
33504 . K:1 *)	5810038 S	Horní Lutyně Orlová - Lutyně, Mláďí 726	143				-	-		
							-	-		

*) Přehled vlastníků (V)odvodu a (K)analizace

Výpočet množství srážkových vod odváděných do kanalizace

Výpočet množství srážkových vod odváděných do kanalizace je proveden dle Přílohy č. 16 vyhl. č. 428/2001 Sb., v platném znění jako součet redukováných ploch v m² krát dlouhodobý srážkový normál. Dlouhodobý srážkový normál je průměrem ročních srážek v dané oblasti za 30ti letí, v současné době za období let 1991-2020. Poskytovatelem těchto údajů je Český hydrometeorologický ústav v Ostravě.

1. Číslo odběru: 5810038

Lokalita: 37-Dolní Lutyně, Rychvald, Věřňovice, Orlová

Dlouhodobý srážkový normál: 0,7424 m

Výpočet redukováných ploch

A) těžce propustné zpevněné plochy, střechy

s nepropust.horní vrstvou, zámkové dlažby

m² * koef. = m²

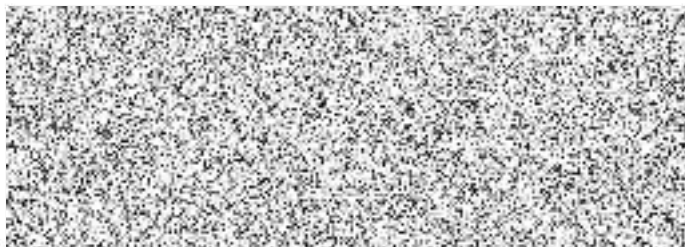
583 * 0,9000 = 525

Součet redukováných ploch: 525 m²

* Dlouhodobý srážkový normál / četnost fakturace za rok: * 0,7424 / 4

tj. 97 m³/čtvrtletně

Celkem: 388 m³/ročně



Razítko a podpis