



Kooperativa

VIENNA INSURANCE GROUP

Úsek pojištění hospodářských rizik

Dodatek č. 5 k pojistné smlouvě č. 7720249803

sjednané mezi smluvními stranami:


Kooperativa pojišťovna, a.s., Vienna Insurance Group
se sídlem Praha 1, Templová 747, PSČ: 110 01, Česká republika

IČ: 47116617

DIČ: CZ699000955, plátce DPH

zapsaná v obchodním rejstříku vedeném Městským soudem v Praze, oddíl B, vložka 1897
(dále jen "pojistitel")

zastoupený na základě zmocnění níže podepsanými osobami

Pracoviště: Kooperativa pojišťovna, a.s., Vienna Insurance Group, Praha 1, Revoluční 13,
PSČ: 11001, tel. 

a

Dopravní podnik hl. m. Prahy, akciová společnost

se sídlem Praha 9, Sokolovská 217/42, PSČ: 190 22

zastoupený: Ing. Martinem Dvořákem, generálním ředitelem

IČ: 00005886

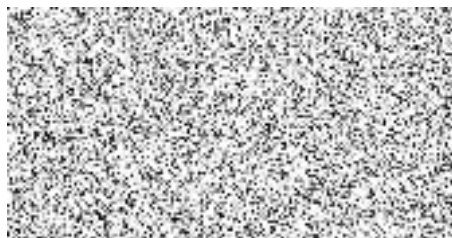
DIČ: CZ00005886, plátce DPH

zapsaná v obchodním rejstříku vedeném Městským soudem v Praze dne 11.7.1991, oddíl B,
vložka 847

Bank. spojení: Česká spořitelna, a.s. Rytířská 29, Praha 1, č.ú.: 1930731349/0800

(dále jen „pojistník“)

Korespondenční adresa pojistníka je shodná s adresou sídla pojistníka.



Článek I.

1. Smluvní strany výše uvedené pojistné smlouvy se dohodly, že s účinností od 1.7.2011 se tímto dodatkem mění a doplňuje výše uvedená smlouva následovně:

V čl. I. (Úvodní ustanovení) bodu 2. se mění počet zaměstnanců vstupujících do pojištění s účinností od 1.7.2011 z 5.110 na 6.293 zaměstnanců.

V článku II. (Druhy a způsoby pojištění, předměty pojištění) zní bod 1. s účinností od 1.7.2011 následovně:

„Limit pojistného plnění (horní hranice pojistného plnění z jedné pojistné události a ze všech pojistných událostí vzniklých během doby trvání pojištění) činí 150.000,- Kč, pro každého níže uvedeného pojištěného zaměstnance:

	Počet zaměstnanců
Řidiči MHD – autobusy	2.358
Řidiči MHD – tramvaje	1.588
Řidiči MHD – strojvedoucí metra	612
Řidiči – nákladní doprava	86
Řidiči – osobních a dodávkových vozů	9
Řidiči manipulační	86
Referentské řízení	1464
Řidiči hasiči – nákladní doprava	90

Odchylně od článku II. odst. (1) písm. o) ZPP M-800/05 se ujednává, že se pojištění vztahuje na odpovědnost za škodu způsobenou pojištěným v souvislosti s řízením dopravního prostředku.

Odchylně od článku II. odst. (1) písm. l) ZPP M-800/05 se ujednává, že se pojištění vztahuje i na odpovědnost za škodu způsobenou zanedbáním předepsané obsluhy a údržby. “

2. S ohledem na tímto dodatkem provedené úpravy rozsahu pojištění včetně změny počtu pojištěných dochází k navýšení pojistného za pojistnou ochranu v době od 01.07.2011 do 31.12.2011. Tento dodatek obsahuje předpis pojistného za rozšíření pojistné ochrany ve shora specifikované době.

Pojistné za pojištění v rozsahu sjednaného rozšíření pojistné ochrany pro dobu jednoho pojistného roku za jednoho pojištěného by činilo 500,- Kč.

Poměrné pojistné za sjednané rozšíření pojistné ochrany pro dobu od 01.07.2011 do 31.12.2011 pro zaměstnance, kteří byli pojištěni před účinností tohoto dodatku, činí 511.000,- Kč [5.110 původně pojištěných zaměstnanců x ((aktuální roční pojistné 500,- Kč – původní roční pojistné 300,- Kč) x 0,5 za poměrnou dobu trvání pojištění po účinnosti tohoto dodatku)].

Poměrné pojistné za pojištění v rozsahu sjednaného rozšíření pojistné ochrany pro dobu od 01.07.2011 do 31.12.2011 pro zaměstnance, kteří jsou pojištěni po účinnosti tohoto dodatku, činí 295.750,- Kč [(6.293 aktuálně pojištěných zaměstnanců – 5.110 původně pojištěných zaměstnanců) x (aktuální roční pojistné 500,- Kč x 0,5 za poměrnou dobu trvání pojištění po účinnosti tohoto dodatku)].

Poměrné pojistné za pojištění v rozsahu sjednaného rozšíření pojistné ochrany pro dobu od 01.07.2011 do 31.12.2011 činí tedy v souhrnu za všechny aktuálně pojištěné zaměstnance 806.750,- Kč [511.000,- Kč + 295.750,- Kč].





Pojistné za pojištění v rozsahu sjednaného rozšíření pojistné ochrany je sjednáno jako běžné a bude zaplaceno:

- za pojistné období trvající od 01.07.2011 do 30.09.2011 jednou platbou ve výši **403.375,- Kč** se splatností k datu **01.08.2011**



[původní předepsané pojistné 383.250,- Kč splatné k datu 01.07.2011 dle dodatku č. 4 k této pojistné smlouvě zůstává zachováno beze změny],

- za pojistné období trvající od 01.10.2011 do 31.12.2011 jednou platbou ve výši **786.625,- Kč** se splatností k datu **01.10.2011**

[původní předepsané pojistné 383.250,- Kč splatné k datu 01.10.2011 dle dodatku č. 4 k této pojistné smlouvě je tímto předpisem nahrazeno].

3. Pojistník je povinen uhradit pojistné v uvedené výši na účet pojistitele č.ú.   vedený u České spořitelny, a.s., variabilní symbol: 7720249803.
4. Pojistné za pojištění v rozsahu sjednaného rozšíření pojistné ochrany se považuje za zaplacené okamžikem připsání tohoto pojistného v plné výši na výše uvedený účet.

Článek II.

1. Smluvní vztahy, na které se nevztahuje tento dodatek k výše uvedené pojistné smlouvě, zůstávají beze změny.
2. Pojistník podpisem tohoto dodatku prohlašuje, že mu byly oznámeny informace v souladu s ustanovením § 65 a násl. zákona č. 37/2004 Sb., o pojistné smlouvě.
3. Tento dodatek k pojistné smlouvě byl vypracován ve 3 stejnopisech, pojistník obdrží jeden stejnopis a pojistitel si ponechá 2 stejnopisy.
4. Stejnopis tohoto dodatku, který obdrží pojistník, je zároveň potvrzením o uzavření dodatku k pojistné smlouvě (pojistkou) ve smyslu zákona o pojistné smlouvě.
5. Tento dodatek obsahuje 3 strany.  

V Praze dne

1. 07. 2011

V Praze dne

za pojistníka

Dodatek vypracoval: 