

Příloha č. 1.

Bez názvu, keramický reliéf, 56 x 16 cm, deska 63 x 28 cm.



Volně stylizovaný, nízký reliéf pro instalaci v interiéru. Korpus větrovitého tvaru je sestaven z geometrizujících obrazců v plochem provedení různé síly, efekt je postaven na jasném dělení obrazců a jejich barevnosti. Celek proveden v keramické hmotě, glazury s hrubou strukturou a zrnitostí, barvy v kombinacích tlumených hnědí, okrů a modří. Nesignováno. Reliéf fixován na obdélné dřevěné desce. Stav dobrý. Autor Vratislav Varmuža /nar. 1934/, ostravský keramik sochař a grafik, výtvarný pedagog. Dílo pochází z rané fáze jeho tvorby. Odhadní cena 7.000,- Kč

V tělocvičně, kresba, výřez 34 x 25, 5 cm, rám 56 x 46,5 cm.



Volná figurální kompozice tří postav, v popředí dominantní ženská figura se zdviženýma rukama sepjatýma kolem hlavy, po stranách dvě stojící cvičenky v perspektivní zkratce. Celek proveden technikou tužky na papíře, lehkou linku doprovází stínování. Signatura, datace a název vlevo dole. Adjustováno v papírové paspartě, rám hladký, dřevěný, zaskleno. Stav dobrý. Autor Jaroslav Kapec, /1924-1998/, malíř a grafik působící hlavně v Ostravě. Dílo pochází z roku 1962, představuje uvolněnou studii v osobité modelaci. Odhadní cena 3.000,- Kč

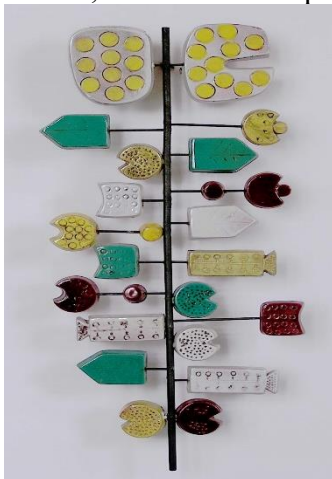
Žena, tempera na papíře, výřez 57 x 47,5 cm, rám 83 x 72 cm.



Polopostava ženy, zachycena v částečném natočení k profilu. Ve stylizaci podaná tvář s rovným nosem a výraznými rty, jedno oko překryto splývavými, černými vlasy. Tělo podáno lehce v náznaku křivek. Figura v černobílém provedení rety rudé. Odráží se od pozadí v tlumeném fialovo karmínovém provedení. Adjustováno v papírové paspartě, profilovaný rám dřevěný s bělavým lakem, zaskleno. Stav dobrý. Autor Jaroslav Kapec, /1924-1998/, malíř a grafik působící hlavně v Ostravě. Dílo pochází z roku 1962, představuje portrétní kompozici v osobité stylizaci.

Odhadní cena 12.000,- Kč

Strom, keramická kompozice, 59 x 25, 5 cm.



Interiérová závěsná plastika, kovová vertikální osa, na ní z obou stran za pomoci kovových trnů osazeny keramické objekty kruhových, oválných a hraněných tvarů. Keramické segmenty členěné tvarově a barevně v glazurách tyrkysových, bělavých, žlutých a hnědých. Nesignováno. Stav dobrý. Dílo Jindřišky Radové /1925-2021/, přední české a československé keramičky. Předmětné dílo reprezentuje moderní uplatnění sochařských aspektů v keramické tvorbě, v této oblasti autorka vynikala. Pochází z počátku 60. let minulého století.

Odhadní cena 7.000,- Kč

Rozvážení vody, kresba, výřez 35 x 55 cm, rám 52 x 70 cm.



Scéna z venkovského plenéru, na neurčitěm prostranství dvouosý selský povoz, na něm značeny tři lidské siluety kolem dřevěného sudu. V záprahu pár oslů. V pozadí několik linií lomených střech venkovských domů. Provedeno uvolněnou, školenou rukou, důraz na vykryvání a kladení barev, štětcová malba tuší a uhel. Převládá čern s šedí, kolorováno tónováním v okrových odstínech. Signováno a datováno vpravo dole. Adjustováno v papírové paspartě, profilovaný rám dřevěný s krémovým lakem, zaskleno. Stav dobrý. Autor Josef Gabánek /1923-2011/ malíř a grafik působící v Havířově, po roce 1968 v emigraci v Kanadě. Odhadní cena 2.500,- Kč

Krajina, olejomalba, 18 x 48, 5 cm, rám 33 x 64 cm.



Krajinný záběr hor a podhůří, v prvním plánu členěná pole s cestou a část vesnice se zahradami a domky. Pohled uzavřen horským reliéfem odrážejícím se od ploch nebe. Podáno v osobitém rukopise, rázné a hutné tahy štětce místy tvoří pastózní reliéfy. Důraz vyniká v barevnosti s převládajícími tóny karmínovými spolu se zeleněmi, bělobami a okry. Signováno a datováno vlevo dole. Profilovaný dřevěný rám s bělavým lakem. Stav dobrý. Autor Antonín Tomek /1908-1978/, malíř výtvarně činný na Valašsku a Ostravsku, vynikl jako krajinář. Předmětné dílo ve své uvolněnosti s akcenty tvarů a barev vyznívá až expresivně v moderních vazbách naší malby 60. let 20. století. Datováno k roku 1963.

Odhadní cena 6.000,- Kč

Zátiší I, olejomalba, 36 x 44 cm, rám 55 x 63 cm.



Volně komponované zátiší, na rovné ploše stolu miska s jablky a vinným hroznem, před ní v kontrastu postavena petrolejová lampa, kolem položená tři jablka, zakončeno shrnutou bělavou draperií. Pozadí tvoří plocha stěny. Objekty zátiší se odrážejí od neutrálních ploch, jablka vykrývají červeně, okry a žlutě, miska bělavá. Lampa roztíná a zároveň sceluje kompozici svou vertikálností násobenou tóny černí a tmných modří. Signováno vpravo dole. Zaskleno, rám dřevěný, profilovaný se zlacením. Stav dobrý. Autor Bedřich Augustin Tkaczyk (též psaný Tkačík) /1910-1975/, jeden z předních tvůrců severní Moravy a Slezska. Vyvráté zátiší z počátku 60. let 20. století dokazuje kvalitu jeho tvorby, v tomto případě reflektující osobitý přístup k tradicím tkvicím v projevech impresionistických.

Odhadní cena 16.000,- Kč

Kohout, olejomalba, 24,5 x 29 cm, rám 55 x 47 cm.



Opeřenec zachycen při kokrhání z bočního pohledu, ranní probuzení symbolizuje žlutý sluneční kruh na obloze, pták doplněn náznaky střechy, komínu a kostelní věže. Kresleno v jednoduché lince ve zkratce, důraz kladen na symboliku. Tmavá, silnější kresebná linka, plochy vykrývány odstíny modré, červené, zelené a fialové barvy. Signováno vpravo dole. Rám dřevěný, profilovaný s krémovým krytím. Autor Václav Aleš Navrátil //1918-1987//, malíř spjatý s Hlučínskem a Ostravskem.

Odhadní cena 3.000,- Kč

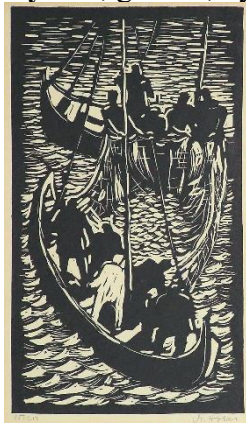
Ženská figura, grafika, výřez 41 x 31 cm, rám 67 x 54 cm.



Postava ženy podaná v čelním pohledu, silná linka a vykrývání ploch modelují ženské křivky s náznakem šatu. V pravé ruce třímá mísu s dary země, vysoce zvednutou levou paží dary přidržuje. Imaginární prostor dělen ve dvou plochách, doplněn symboly plodů vinné révy a květů slunečnice. Provedeno technikou černobílého linorytu, signováno a datováno pod dolním okrajem. Adjustováno v papírové paspartě, profilovaný rám dřevěný s krémovým lakem, zaskleno. Stav dobrý. Autor Karel Štětka /1918-1999/, ostravský malíř a grafik. Představitel tzv. angažované tvorby Ostravska. Předmětné dílo pochází z cyklu nazvaného Vítězná cesta, ilustruje šťastný život v socialismu.

Odhadní cena 1.500,- Kč

Rybáři, grafika, výřez 27 x 15 cm, rám 49 x 35 cm.



Na klidné vodní hladině rytmicky čerčené drobnými vlnkami dvě lodě, na jejich palubách vždy pětice mužů, kteří mezi lodicemi vytahují síť s rybami. Podáno v osobité zkratce v silných linkách a vykrývání ploch, technika černobílého linorytu. Signováno pod dolním okrajem. Adjustováno v papírové paspartě, profilovaný rám dřevěný s krémovým lakem, zaskleno. Stav dobrý. Autor Miroslav Holas /1938-1993/, ostravský malíř a grafik, počátek 60. let 20. století. Odhadní cena 1.500,- Kč

Polní květy, grafika, výřez 25 x 19 cm, rám 49 x 41 cm.



Studie z přírody, svazek květů s listy a stonky, provedeno pečlivě a realisticky, předloha pro knižní ilustraci. Provedeno v technice litografie, Černobílé řešení s jemnou a přesnou linkou spolu s citlivým vykryváním ploch ve stínování a šrafování. Výsledný reálný pohled je vhodný jako knižní ilustrace. Signováno vpravo dole. Adjustováno v papírové paspartě, profilovaný rám dřevěný s bílým lakem, zaskleno. Stav dobrý. Autor Ferdiš Duša /1888-1958/, malíř, grafik a ilustrátor, jedna z čelných postav širšího regionu v minulém století. Předmětné dílo reprezentuje jeho schopnosti na poli užité grafiky.

Odhadní cena 2.500,- Kč

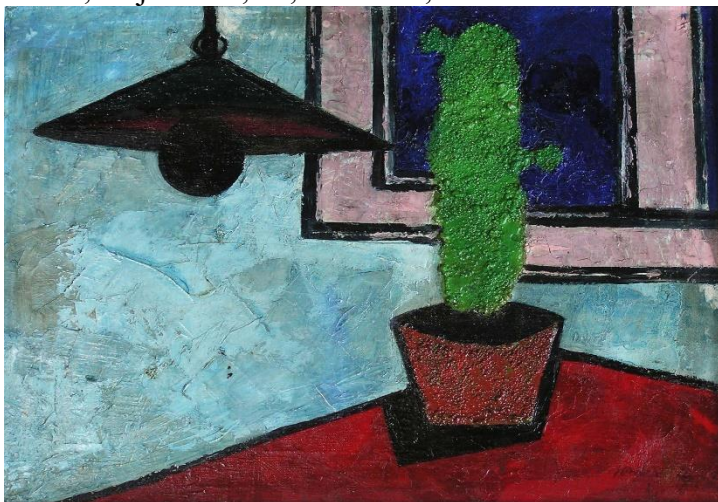
Krajina, grafika, 18 x 26 cm, rám 42 x 49 cm.



Krajinný výsek v čase pozdního podzimu. Lehce zvlněný reliéf země, na něm zachycen porost v podobě travin, keřů a dřevin. Osobitou strukturu dodávají kmeny a větvoví vzrostlých stromů bez listů, jejich sestavy mají až geometrický charakter a určují atmosféru zobrazení. Provedeno technikou leptu v černobílém provedení, lehce přibarveno nástinem hnědavých tónů. Signováno pod dolním okrajem. Adjustováno v papírové paspartě, profilovaný rám dřevěný s bílým lakem, zaskleno. Stav dobrý. Autor Drahomír Tůma /1907-1988/, ostravský kreslíř, grafik a novinář, své náměty čerpal z tváří regionu.

Odhadní cena 2.000,- Kč

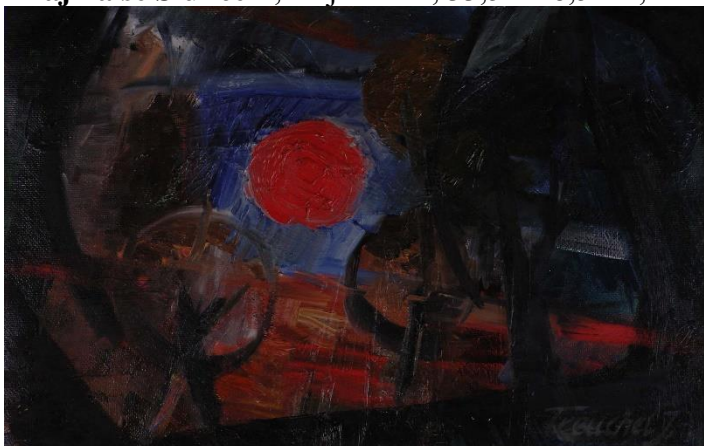
Zátiší, olejomalba, 37,5 x 39 cm, rám 47 x 59 cm.



Kompozice sestavená v obytném interiéru, nároží stolu, na jeho ploše květináč s kaktusem. Pozadí tvoří plocha zdi s částí okna, shora spuštěna stahovací lampa. Sestava několika objektů je zvýrazněna ostrým hraničením linek a jasným vykrýváním barevných ploch. Hutné barevné vrstvy dávají vyniknout objektů a reflektují světelnost. Dominantní kaktus v květináči vykazuje až reliéfní struktury v barvě. Provedeno technikou olejomalby na plátně. Signováno a datováno vpravo dole. Dřevěný profilovaný rám s bílým lakem. Stav dobrý. Autor Otakar Schindler /1923-1998/, scénograf, malíř a sochař působící v Ostravě. Zátiší z počátku 60. let minulého století reflektuje zaměření scénografa a malíře inspirovaného kubismem.

Odhadní cena 14.000,- Kč

Krajina se Sluncem, olejomalba, 33,5 x 48,5 cm, rám 46 x 60 cm.



Krajinný výsek podaný v osobité sestavě a kompozici. Ve zvlněné, imaginární krajině rozmístěny siluety stromů podané v autorské zkratce strohých kmenů a značených kruhových či oválných korun. Střed kompozice postaven na rudém kotouči Slunce v odrazu od modře oblohy. Autorský rukopis vyniká v přiznaných tazích štětce. Temnější tóny krajiny dávají vyniknout záři životodárné hvězdy. V barevnosti uplatněny valéry hnědí a modří. Technika olejomalby na lepence. Signováno vpravo dole. Dřevěný profilovaný rám s bílým lakem. Autor Josef Treichel /1925-1990/, malíř z Koprivnice oddaný rodnému Valašsku. Dílo ilustruje jeho osobitý přístup k tématům krajinomalby ve stylu expresivního realismu.

Odhadní cena 7.000,- Kč

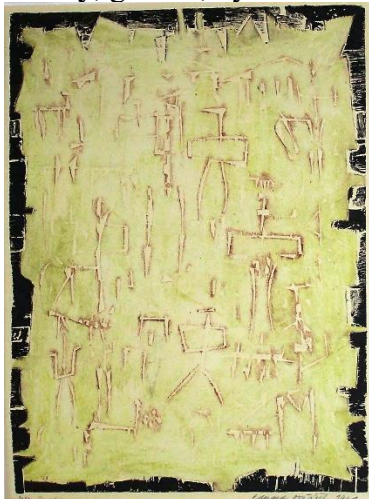
Bez názvu, grafika, výřez 33 x 26,5 cm, rám 54 x 45 cm.



Otisk volných tvarů upomínající na struktury stopáže bot, sestava v propojování i dělení s rastrovou strukturou ve středu kompozice. Syntetická práce moderního strukturalismu provedená technikou leptu, černobílé řešení. Technika leptu. Signováno a datováno pod dolním okrajem. Adjustováno v papírové paspartě, profilovaný rám dřevěný s bílým lakem, zaskleno. Stav dobrý. Autor Eduard Ovčáček /nar. 1933/, ostravský umělec s bohatým záběrem malíře, sochaře, grafika, vizuálního umělce či typografa. Dílo z roku 1962 ilustruje jeho směřování ke strukturalismu v expresivnějším vzedmutí.

Odhadní cena 3.000,- Kč

Znaky, grafika, výřez 33 x 22,5 cm, rám 71 x 57 cm.



Základní plocha má podobu rozvinutého listu papíru, který se odráží od černého pozadí na okrajích, okraje listu jsou neupravené. Na ploše s nádechem okrových odstínů volně rozmístěny znaky a symboly, čárové, vidlicové nebo s ozuby v náhodném rozmístění. Kontury znaků nesou stínování v jemné fialové barvě, která dodává symbolům plasticitu. Technika leptu. Signováno a datováno pod dolním okrajem. Adjustováno v papírové paspartě, profilovaný rám dřevěný s bílým lakem, zaskleno. Stav dobrý. Autor Eduard Ovčáček /nar. 1933/, ostravský umělec s bohatým záběrem malíře, sochaře, grafika, vizuálního umělce či typografa. Předmětný objekt ukazuje počátek umělcovy cesty ve výtvarné cestě lettrismu, pochází z r. 1961.

Odhadní cena 5.000,- Kč

Pláž Farilon, grafika, výřez 31 x 20,5 cm, rám 57 x 45 cm.



Skládaný motiv střípků zachycených na pobřeží řeckého středomoří, v horní části třístěžňová plachetnice s kompasovou střelkou, pod ní se rozvíjí motivy s vepsanými zkratkami či názvy v latince a abecedě. Základní plocha v černi, na ní tenké bílé linky a linie, soustava objektů v opačném uspořádání. Provedeno moderní technikou sádrorytu. Značeno a datováno pod dolním okrajem. Adjustováno v papírové paspartě, profilovaný rám dřevěný s bílým lakem, zaskleno. Stav dobrý. Autor Václav Beránek /1932-2018/, ostravský malíř, grafik a výtvarný redaktor. Dílo reprezentuje dosti výjimečnou grafickou techniku, pochází z roku 1964. Odhadní cena 2.000,- Kč

Jarní orba, olejomalba, 18 x 67 cm, rám 30 x 78 cm.



V horizontálních barevných pásech značena rovná krajina členěná na plochy polí, v jednoduchých tazích štětce zachycen traktor se zářahem pluhu při práci. Takřka rovný horizont přechází do oblohy se zvýrazněným rudým slunečním kotoučem. Modelace postavena nanášením barev v jasně přiznaných tazích štětce. Barevnost spíše temnější, kontury stroje v šedo-zelených odstínech, pole strukturovány ve fialových a šedočerných stupních, nebe v modrých tónech. Signováno a datováno vlevo dole. Profilovaný rám dřevěný s bílým lakem. Stav dobrý. Autor Jiří Jaromír Drozd /1924-1984/, malíř a ilustrátor spjatý s Valašskem. Dílo pochází z roku 1964.

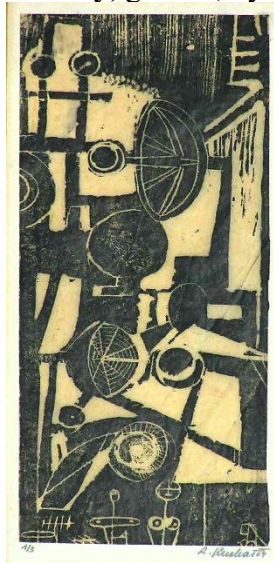
Odhadní cena 6.000,- Kč

Bez názvu, koláž, výřez 45,5 x 50 cm, rám 74 x 76 cm.



Objekt sestavený z dílčích elementů vykrajovaných v barevném papíře. Základní plocha jemně okrová, na ní posazeny hraněné i volně trhané papírové fragmenty, tenké pruhy papírové pásy vkládají do koláže diagonály. Výsledkem je zdařilá koláž. V barevnosti jde o sestavu okrů, hnědí, modří a černí. Signováno a datováno vlevo dole. Adjustováno v papírové paspartě, profilovaný rám dřevěný s bílým lakem, zaskleno. Stav dobrý. Autor Jaroslav Rusek /1932-2016/, malíř, grafik a typograf širšího regionu. Dílo je datováno k roku 1963. Odhadní cena 2.500,-Kč

Radary, grafika, výřez 24,5 x 11 cm, rám 46 x 30 cm.



Na okrovém základě vystavěna volná konstrukce evokující technickou montáž v černém vykryvání, na sestavě volně rozmístěny stylizované disky radarů s anténami, absorbují pavučinové linky. Provedeno technikou leptu. Signováno a datováno pod dolním okrajem. Adjustováno v papírové paspartě, profilovaný rám dřevěný, zaskleno. Stav dobrý. Autor Radim Kuchař /nar. 1930/, malíř, grafik a pedagog působící v regionu. Dílo je datováno k roku 1964. Odhadní cena 1.500,- Kč

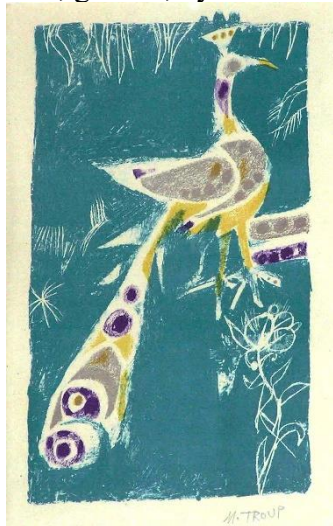
Dva pávi, grafika, výřez 26,5 x 21 cm, rám 53 x 44 cm.



Na světlém podkladu medailon tvaru nepravidelného oválu ve fialové barvě, motiv stylizované palmy, po jejich bocích stojí z každé strany pyšný pták. Modelováno barvami, zeleň, modř, žlutá a bílá. Provedeno technikou kolorované litografie. Signováno dole uprostřed. Adjustováno v papírové paspartě, profilovaný rám dřevěný s bílým lakem, zaskleno. Stav dobrý. Autor Miloslav Troup /1917-1993/, český malíř, grafik a ilustrátor. Dílo patří do okruhu autorských ilustrací.

Odhadní cena 3.000,- Kč

Páv, grafika, výřez 29 x 17,5 cm, rám 55 x 40 cm.



Na světlém podkladu čtverhran vykrývaný tlumenou tyrkysovou barvou, na něm v bílých linkách květina, hvězda, list a úponky. Ústřední motiv tvoří silueta páva s korunkou a složeným ocasem zachycená z boku. Pták zachycen v bílé siluetě a přibarvením v modré, šedé a žluté. Provedeno technikou kolorované litografie. Signováno vpravo dole. Adjustováno v papírové paspartě, profilovaný rám dřevěný s bílým lakem, zaskleno. Stav dobrý. Autor Miloslav Troup /1917-1993/, český malíř, grafik a ilustrátor. Dílo patří do okruhu autorských ilustrací.

Odhadní cena 3.000,- Kč

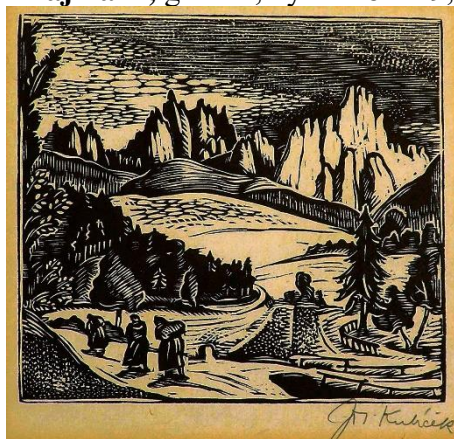
Zátiší II, olejomalba, 45 x 36,5 cm, rám 55 x 47 cm.



Květinové zátiší, v neurčitěm prostoru proti čtverhranné desce postavena válcovitá váza, v ní zasazena kytice rozvitých květin. Prostor a objekty formovány barvami, pozadí ve trojím pravidelném dělení v šedých a ocelových odstínech, váza má na těle rázný odlesk v rudé, květy značeny bílou, žlutou, rudou a fialovou. Signováno vpravo dole. Rám dřevěný, profilovaný s bronzováním. Stav dobrý. Autor Bedřich Augustin Tkaczyk (též psaný Tkačík) /1910-1975/, jeden z předních tvůrců severní Moravy a Slezska. Vyvráté zátiší z počátku 60. let 20. století dokazuje kvalitu jeho tvorby, v tomto případě reflektující osobitý přístup k tradicím tkvicím v projevech volného impresionismu.

Odhadní cena 17.000,- Kč

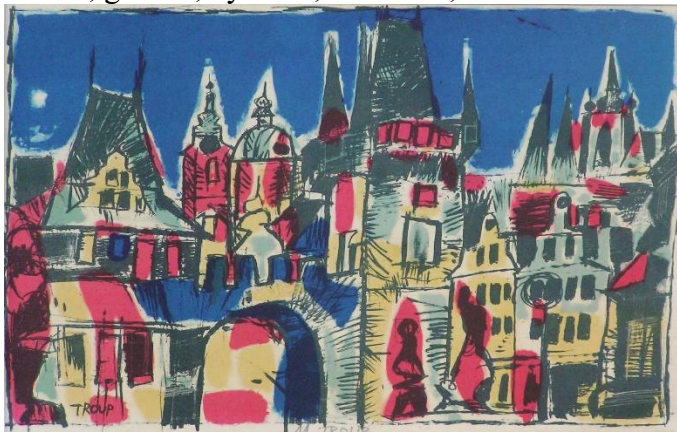
Krajina II, grafika, výřez 18 x 19, 5 cm, rám 42 x 42 cm.



Širší záběr horské krajiny. V prvním plánu cesta, na ní siluety tří žen při těžší chůzi, přiřazen zděný most a pokračování v podobě horských luk a lesů. Pohled uzavírají rozeklané štíty hor pronikající do soumráčeného nebe. Černobíle provedený dřevoryt. Vykrývání ploch šrafováním, tečkováním nebo plnou černí. Signováno vpravo dole. Adjustováno v papírové paspartě, profilovaný rám dřevěný s bílým lakem, zaskleno. Stav dobrý. Autor Josef Kubiček /1890-1972/, český malíř, grafik a sochař. Dílo z počátku 60. let minulého století v charakteru osobité ilustrace.

Odhadní cena 1.500,- Kč

Praha, grafika, výřez 19,5 x 28 cm, rám 43 x 51 cm.



Volně seřazené architektonické symboly stolice Českého království, gotizující siluety bran Starého Města a malé Strany, věže svatovítské katedrály, barokní kopule. Podáno uvolněně v osobité stylizaci, uvolněná kresebná linka, plochy vykrývány odstíny modří, červení a černí, nahoře blankytné nebe. Signováno vlevo dole. Adjustováno v papírové paspartě, profilovaný rám dřevěný s bílým lakem, zaskleno. Stav dobrý. Autor Miloslav Troup /1917-1993/, český malíř, grafik a ilustrátor.

Odhadní cena 2.500,- Kč

Děvče s psíkem, grafika, výřez 30 x 23 cm, rám 46 x 38 cm.



Silueta dívky v neurčitém výseku plenéru, prostovlasá postava v podřepu, přes ramena spuštěn dlouhý šátek, pravou rukou si opírá bradu. U nohou ji leží psík podaný v jednoduché siluete obrysu vykrývané plochy. Provedeno v technice černobílého linorytu. Adjustováno v papírové paspartě, profilovaný rám dřevěný s bílým lakem, zaskleno. Stav dobrý. Autor Jaromír Fajkus /1924-2009/, malíř a grafik působící v Havířově. Předmětné dílo pochází z počátku 60. let minulého století.

Odhadní cena 1.500,- Kč

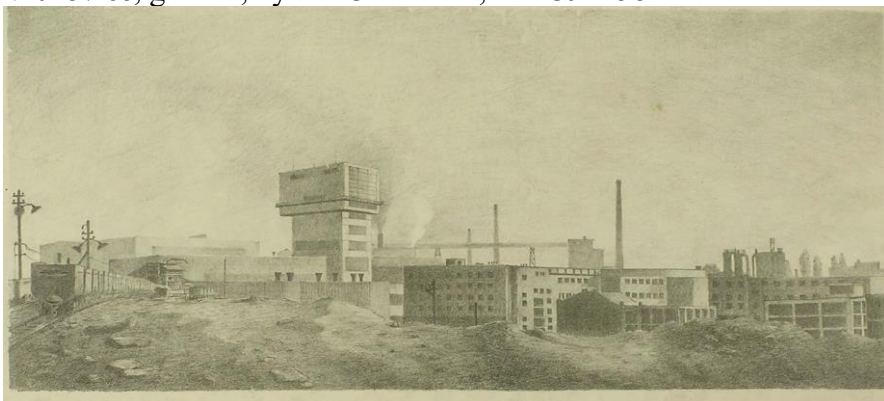
V žáru dne, grafika, výřez 25,5 x 36,5 cm, rám 50 x 60 cm.



Motiv exteriéru venkova, dva oslíci při pastvě a odpočinku v horkém dni, obě zvířata podána v bočním záběru. Pozadí tvoří siluety vzrostlých stromů a silueta slunečního kotouče. Provedeno technikou černobílého linorytu, základní plochy černé, motivy částečně ve vykryvání v souznění linek. Signováno a datováno pod dolním okrajem. Adjustováno v papírové paspartě, profilovaný rám dřevěný s bílým lakem, zaskleno. Stav dobrý. Autor Jaromír Fajkus /1924-2009/, malíř a grafik působící v Havířově. Předmětné dílo pochází z roku 1964.

Odhadní cena 1.500,- Kč

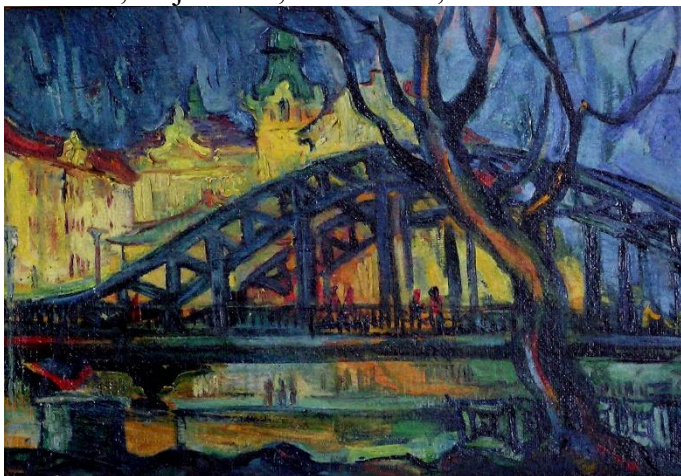
Vítkovice, grafika, výřez 23 x 44 cm, rám 39 x 58 cm.



Panoramatický pohled na část průmyslové zástavby Vítkovic v povaze popisné veduty. V proměněné krajině zasazeny budovy, objekty a haly se siluetami komínů, vlevo železniční vlečka s nákladními vagony. Provedeno popisně v technice černobílé litografie. Nesignováno. Adjustováno v papírové paspartě, profilovaný rám dřevěný s bílým lakem, zaskleno. Stav dobrý. Autor Drahomír Tůma /1907-1988/, ostravský kreslíř, grafik a novinář, své náměty čerpal z tváří regionu.

Odhadní cena 3.000,- Kč

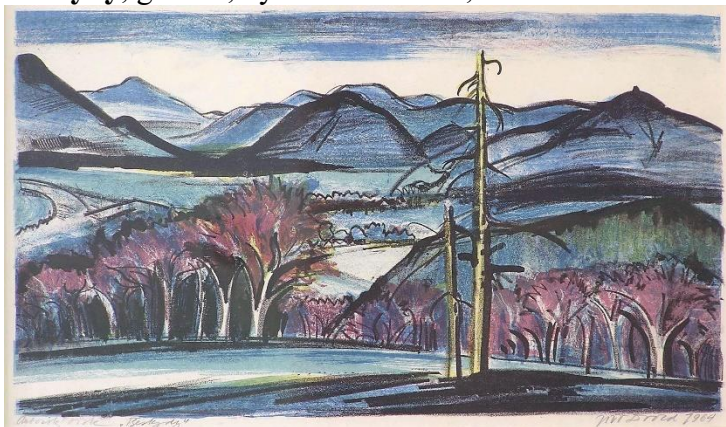
U mostu, olejomalba, 44 x 59 cm, rám 64 x 79 cm.



Námět z plenéru města, zachycuje pohled na jeden z ostravských symbolů, most Miloše Sýkory spojující moravskou a slezskou část města. Boční pohled na ocelovou konstrukci, v prvním plánu silueta stromu. Průhledy otevřeny na plochy nábřeží, zakončeno městskou zástavbou s odrazem od ploch nebe. Technika olejomalby na sololitu, důraz kladen na práci s barvami při charakteristikách objektů i celkové atmosféře pozdní fáze dne. Převažují modré tóny se vstupy okřů, červení a zelení. Signováno vpravo dole s datací 1961. Profilovaný rám dřevěný s bílým lakem a bronzováním. Stav dobrý. Autorka Antonie Gabánková-Laníková /1924-2015/, malířka působící v Ostravě, po roce 1968 trvale v kanadském Vancouveru. Kvalitní olej je z počátku 60. let 20. století.

Odhadní cena 12.000,- Kč

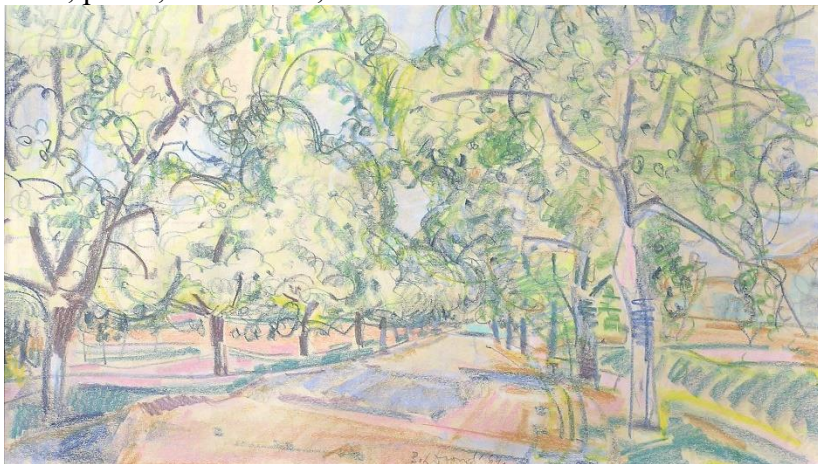
Beskydy, grafika, výřez 32 x 52 cm, rám 57 x 76 cm.



Pohled z návrší na masiv hor, v prvním plánu svažité louka s dominantou uschlého jehličnanu, navazuje pohled na remízy listnáčů, za nimi se otevírá panoramatický pohled na beskydské kopce s lehce mračnou oblohou. Osobitě nahozeno v jednoduchých tazích a vykřívání ploch modravé tóny spolu s černými, doplněno fialovými odstíny. Signováno a datováno pod dolním okrajem. Adjustováno v papírové paspartě, profilovaný rám dřevěný s bílým lakem, zaskleno. Stav dobrý. Autor Jiří Jaromír Drozd /1924-1984/, malíř a ilustrátor spjatý s Valašskem. Dílo pochází z roku 1964.

Odhadní cena 1.500,- Kč

Jaro, pastel, 50 x 86 cm, rám 79 x 114 cm.



Alej mladých ovocných stromů řazená v sadovém uspořádání, značena perspektiva stromoví rostoucího v řadách. Ze štíhlých polokmenů se rozvíjejí bujné koruny prozářené světlem a rozvitými květy. Osobitá kresba pastelem, lehká ruka v uvolněné lince, důraz položen na barevnost a světelnost. Signováno a datováno dole. Adjustováno v papírové paspartě, profilovaný rám dřevěný s bílým lakem, zaskleno. Stav dobrý. Autor Bohumír Dvorský /1902-1976/, přední český a československý malíř, národní umělec. Dílo z roku 1964 tvořil ve svém hanáckém období.

Odhadní cena 10.000,- Kč

Soročinský jarmark, pastel, výřez 40 x 62 cm, rám 62 x 82 cm.



Venkovský dvorek u roubené chalupy s částí dřevěného plotu, slunečnicemi, keři a břízami. Za nimi průhled do modravého prostoru. Shora a po bocích spuštěny bělavé draperie s lidovými motivy. Popisná kresba v probarvení v podobě pastelů, povaha scénického návrhu. Signováno vpravo dole. Adjustováno v papírové paspartě, profilovaný rám dřevěný, zaskleno. Stav dobrý. Autor Jan Obšil /1908-1983/, ostravský malíř a scénický výtvarník. Dílo představuje návrh scénického řešení pro operu Modesta Petroviče Musorgského.

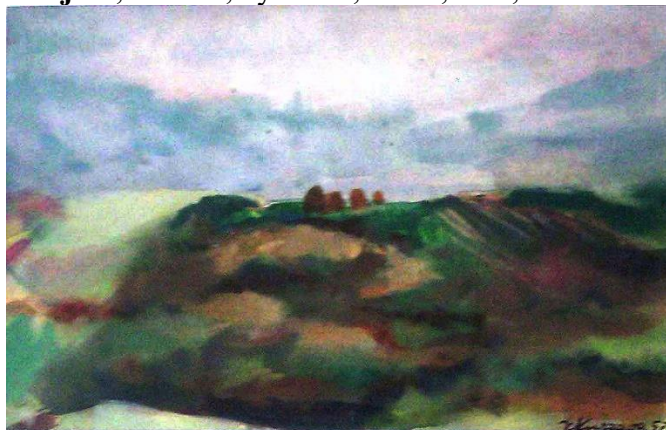
Odhadní cena 4.000,- Kč

Moulin Rouge, grafika, výřez 46 x 66 cm, rám 67 x 84 cm.



Pohled na průčelí pařížského kabaretu zachycuje část bulváru s trojicí stromů, za nimi architektura podniku, které dominuje symbol podniku, červený větrný mlýn. Zachycen je rovněž vysazený nápis s názvem kabaretu včetně hlavního vchodu. Uvolněná, lehká linka s přirozenou barevností, použity svěží barevné tóny vycházející z reálu. Provedeno technikou kolorované litografie. Signováno vlevo dole. Adjustováno v papírové paspartě, profilovaný rám dřevěný s bílým lakem, zaskleno. Stav dobrý. Autor Jan Sedláček /1925-1996/, malíř působící v Olomouci. Dílo lze řadit do první půle 60. let 20. století. Odhadní cena 3.000,- Kč

Krajina, akvarel, výřez 20,5 x 30,5 cm, rám 46 x 55 cm.



Kopcovitá a svažitá krajina se zarovnaným horizontem, jeho reliéf přechází do vysoké oblačné oblohy, kterou proráží sluneční jas. Cele formováno v kladení a průnicích barevných ploch v rozvolnění, provedeno technikou akvarelu. Převládají zeleň, modř a hněd' s paletou valérů bělob a červení. Signováno a datováno vpravo dole. Adjustováno v papírové paspartě, profilovaný rám dřevěný s bílým lakem, zaskleno. Stav dobrý. Autor Josef Kurzava /1907-1984/, malíř krajinář Ostravska. Dílo je datováno k roku 1957. Odhadní cena 2.500,- Kč

Štěstí, reliéf, 27 x 35 cm, deska 37,5 x 43,5 cm.



Volná studie figurálního reliéfu, muž, žena a dítě, stojící otec drží malé dítě za ruku, z druhé strany sedící matka gestem mateřství se chystá dítě pohladit. Provedeno ve tvrzené sádře jako forma bozzetta, uměleckého modelu. Podáno v hrubší modelaci. Čtverhranný reliéf je pevně fixován na dřevěné desce. Nesignováno. Povrch zašedlý s patinou času, několik malých odrazení povrchu. Autor Václav Uruba /1928-1983/, sochař působící v Ostravě. Dílo lze řadit do 1. půle 60. let 20. století.

Odhadní cena 4.000,- Kč

Jezdec, grafika, výřez 24,5 x 16 cm, rám 50 x 39 cm.



Jezdec na vzpínajícím se koni, oděn jihoslovanským oděvem s čepicí a rozevlátým pláštěm. Bělouši přitahuje uzdu, ten má v zubech utáto tureckou hlavu, pod koňskými kopyty na zemi had. Provedeno v osobitých linkách v podobě kolorovaného dřevorytu, v barevnosti převládají hnědé, okrové, zelené a bílé tóny s doplňky modří. Signováno vpravo dole. Adjustováno v papírové paspartě, profilovaný rám dřevěný s bílým lakem, zaskleno. Stav dobrý. Autor Ferdiš Duša /1888-1958/, malíř, grafik a ilustrátor, jedna z čelných postav širšího regionu v minulém století. Předmětné dílo je ilustrací ke knize Ban Strachinič z r. 1931.

Odhadní cena 2.000,- Kč

Valaši, grafika, výřez 26,5 x 36 cm, rám 51 x 60 cm.



Dvě postavy Valachů v pleněru, sedící a stojící, oděni v typický šat regionu, na hlavách klobouky. Sedící muž hraje na nástroj přiložený k ústům, stojící má dýmku. U nohou zachyceno stádo ovcí při pastvě. Za postavami průhled na dvě typické roubené stavby. Provedeno technikou černobílého dřevorytu, v pravé horní části ponechána plocha pro vpis. Signováno vpravo dole. Adjustováno v papírové paspartě, profilovaný rám dřevěný s bílým lakem, zaskleno. Stav dobrý. Autor Ferdiš Duša /1888-1958/, malíř, grafik a ilustrátor, jedna z čelných postav širšího regionu v minulém století. Předmětné dílo zachycuje tradice Valašska, pochází ze 30. let minulého století.

Odhadní cena 2.000,- Kč

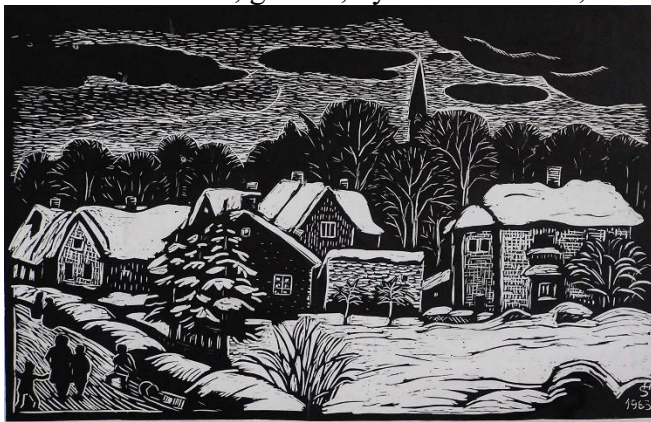
Polanka v zimě II, výřez 40 x 59 cm, rám 65 x 83 cm.



Výsek pleněru venkovské zástavby v Polance (dnes součást Ostravy) v atmosféře zimy. Ve sněhové pláni se vine cesta, na ní siluety lidí. Domky s lomenými střechami jsou ukryty pod korunami vzrostlých stromů, jejich větve bez listů vytvářejí osobitý dekor. Zasahují do oblohy s oblaky. Provedeno technikou černobílého linorytu. Signováno a datováno vpravo dole. Adjustováno v papírové paspartě, profilovaný rám dřevěný s bílým lakem, zaskleno. Stav dobrý. Autorka Helena Salichová /1895-1975/, výrazná slezská malířka a grafička, žila a působila v Polance. Dílo pochází z r. 1963.

Odhadní cena 2.500,- Kč

Polanka v zimě I, grafika, výřez 40 x 59 cm, rám 65 x 83 cm.



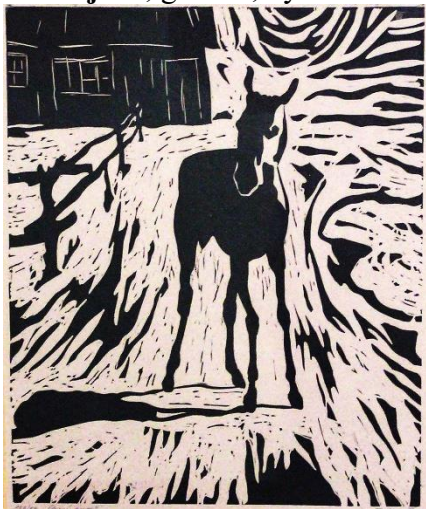
Výsek plenéru venkovské zástavby v Polance (dnes součást Ostravy) v atmosféře zimy. Z bílé pláně vystupují keře a stromy, v levé části dole cesta se siluetami lidí a dítěte se saněmi. Následuje zástavba domků, za ní hradba vzrostlých stromů a motiv kostelní věže. Obloha potemnělá s oblaky. Provedeno technikou černobílého linorytu. Signováno a datováno vpravo dole. Adjustováno v papírové paspartě, profilovaný rám dřevěný s bílým lakem, zaskleno. Stav dobrý. Autorka Helena Salichová /1895-1975/, výrazná slezská malířka a grafička, žila a působila v Polance. Dílo pochází z r. 1963. Odhadní cena 2.500,- Kč

Polanka v zimě III, grafika, výřez 40 x 59 cm, rám 65 x 83 cm.



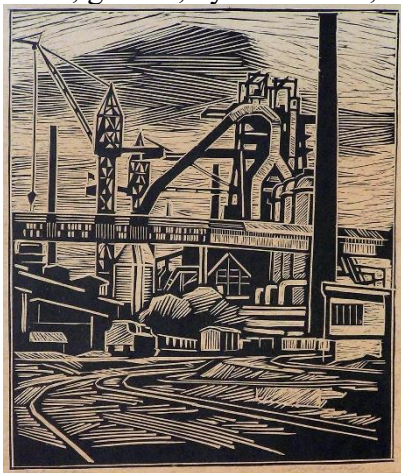
V prvním plánu siluety kmenů dvou vzrostlých stromů. Za nimi rybník lemovaný vrbami. Na zamrzlé hladině zalidněno množstvím bruslařů zachycených při zimní zábavě. V pozadí na návrší polanecký kostel odrážející se od potemnělé oblohy. Provedeno technikou černobílého linorytu. Signováno a datováno vpravo dole. Adjustováno v papírové paspartě, profilovaný rám dřevěný s bílým lakem, zaskleno. Stav dobrý. Autorka Helena Salichová /1895-1975/, výrazná slezská malířka a grafička, žila a působila v Polance. Dílo pochází z r. 1963. Odhadní cena 2.500,- Kč

První jaro, grafika, výřez 29 x 24,5 cm, rám 50 x 44 cm.



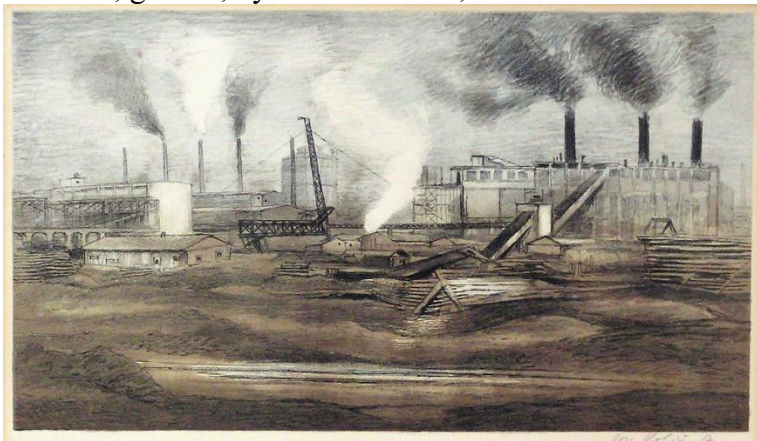
Ve výběhu s lemem dřevěné ohrady stojící hříbě zachycené v čelním pohledu, slunečnost dne zakreslena ostrým stínem zvířete. V levé horní části architektura části venkovského stavení. Provedeno technikou černobílého linorytu, zvíře a architektura ve vykrývání ploch, prostor formován za pomoci černých linek. Signováno a datováno pod dolním okrajem. Adjustováno v papírové paspartě, hladký rám dřevěný, zaskleno. Stav dobrý. Autor Jaromír Fajkus /1924-2009/, malíř a grafik působící v Havířově. Předmětné dílo pochází z roku 1963. Odhadní cena 1.500,- Kč

Hutě, grafika, výřez 35 x 31,5 cm, rám 57 x 51 cm.



Část exteriéru průmyslové architektury, první plán cesta a železniční vlečka ústící do areálu technických staveb. V sestavě konstrukce vysoké pece, výrobní haly, krytý přepravník a typické komíny. Výstavbu připomínají siluety dvojice jeřábů. Provedeno technikou černobílého linorytu, podáno v linkách s částečným vykrýváním. Signováno a datováno pod dolním okrajem. Adjustováno v papírové paspartě, hladký rám dřevěný, zaskleno. Stav dobrý. Autor Milan Zezula /1921-1992/, malíř, grafik a scénický výtvarník působící v Brně. Dílo pochází z roku 1963 a dokládá autorovy úzké vazby k Ostravě. Odhadní cena 1.500,- Kč

Ostrava, grafika, výřez 26 x 41 cm, rám 48 x 63 cm.



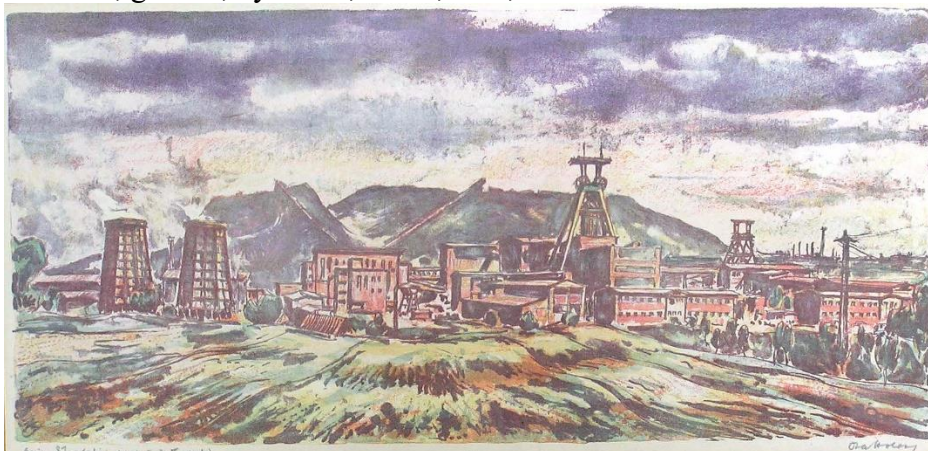
Panoramatický pohled na hutní kombinát v Ostravě, v prvním plánu zvlněná prázdná krajina, za ní navazuje panorama hutního kombinátu (Nová huť Klementa Gottwalda). V linkách vyrýsovány haly, přepravníky, sklady, instalace a dýmající komíny. Celek proveden technikou kolorované litografie. Barevnost chladná v kombinacích modří, šedí a hnědí. Signováno a datováno pod dolním okrajem. Adjustováno v papírové paspartě, profilovaný rám dřevěný s bílým lakem, zaskleno. Stav dobrý. Autor Josef Kolář /1913-1986/, malíř, grafik, působil v Praze, Ostravě a Havířově. Dílo lze řadit k průmyslovým vedutám, pochází z roku 1957. Odhadní cena 2.000,- Kč

Haldy, grafika, výřez 30,5 x 48 cm, rám 56 x 72 cm.



V prvním plánu značena plochá krajina v jednoduchém schématu, horizontálních pruhů, vlevo dvojice stromů. Z plochy vyrůstá halda hlušiny se strmými svahy v jednolité šedavé barevnosti. Nad rovným zakončením haldy se otevírá nebe se stylizovanými výpary a odleskem ohňů. Provedeno ve formě kolorované litografie. Barevnost v kombinacích šedí, ocelových modří s doplňky žluté a červené. Adjustováno v papírové paspartě, profilovaný rám dřevěný s bílým lakem, zaskleno. Stav dobrý. Autor Drahomír Tůma /1907-1988/, ostravský kreslíř, grafik a novinář, své náměty čerpal z tváří regionu. Dílo pochází z r. 1962. Odhadní cena 2.000,- Kč

Ostrava, grafika, výřez 25,5 x 50,5 cm, rám 46 x 70 cm.



Veduta průmyslové části Ostravy, panoramatický záběr, v prvním plánu technicistně upravená krajina, z ní vyrůstá komplex těžebních a koksárenských bloků s dominantami těžních věží a plynojemů. Uzavřeno reliéfem hald hlusiny se strmými svahy a rovnými vrcholy. Vysoké nebe kryjí rozptýlená oblaka. Provedeno technikou kolorované litografie. Volnější kresebná linka, v barevnosti modravé, hnědé, karmínové a bělavé tóny. Signováno a datováno pod dolním okrajem. Adjustováno v papírové paspartě, hladký rám dřevěný, zaskleno. Stav dobrý. Autor Ota Holas /1910-1990/, ostravský malíř a grafik. Dílo reprezentuje průmyslovou vedutu v osobitěm podání, pochází z počátku 60. let 20. století.

Odhadní cena 2.000,- Kč

Hlava staré ženy, grafika, výřez 22 x 15 cm, rám 41 x 40 cm.



Portrétní studie, žena zachycena v profilu s výrazně prokreslenou tváří s vráskami a ostrým nosem. Přes vysoké čelo přetažena vázací páska zavázaná v zátylku a držící upnutý, hladký čepec kryjící vlasy. Technika suché jehly v černobílém provedení, jemné linky využity k formování obrysů a ve šrafování vytvářejí potřebné zhuštění ve stínech. Signováno a datováno pod dolním okrajem. Adjustováno v papírové paspartě, profilovaný rám dřevěný s bílým lakem, zaskleno. Stav dobrý. Autor Jan Lebiš /1931-1996/, malíř a grafik působící hlavně v Bratislavě. Dílo představuje kvalitní portrétní studii z roku 1953.

Odhadní cena 3.000,- Kč

Žena, grafika, výřez 22 x 15 cm, rám 47 x 39 cm.



Sedící žena, na bílém podkladě v jednoduchých linkách ženská sedící postava en face v částečném natočení. Prostovlasá žena oděna v jednoduchý šat, předloktí a silná lýtka odhaleny. Technika suché jehly, povaha jednoduché skicové práce, obličej nepropracován. Signováno pod dolním okrajem. Adjustováno v papírové paspartě, profilovaný rám dřevěný s bílým lakem, zaskleno. Stav dobrý. Autor Drahomír Tůma /1907-1988/, ostravský kreslíř, grafik a novinář, své náměty čerpal z tváří regionu. Dílo představuje figurální studii z počátku 60. let minulého století.

Odhadní cena 1.500,- Kč

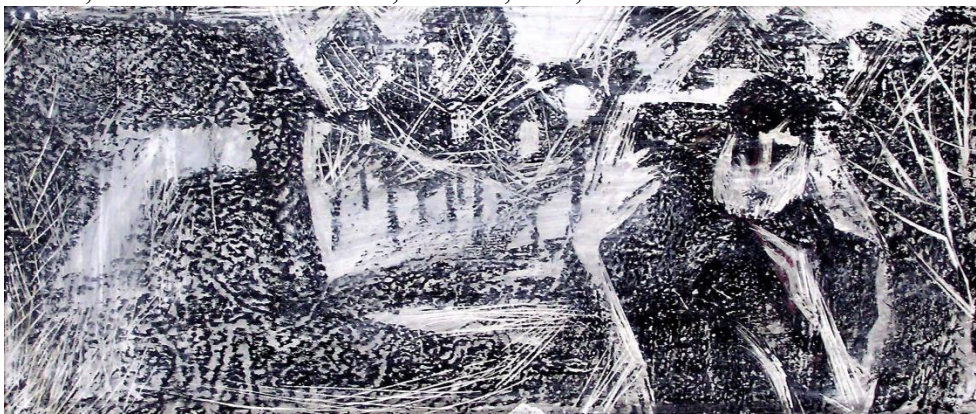
Hoch z Martinique, kresba, výřez 22 x 13 cm, rám 45 x 35 cm.



Stojící postava štíhlého chlapce podaná z profilu, na hlavě pracovní slaměný klobouk oděn pouze v krátkých kalhotách. Stojí v poli mezi vzrostlými stvoly cukrové třtiny, za ním se otevírá pohled na další plochy. Nad hlavou sluneční kotouč s paprsky. Provedeno kresbou tuší v kombinaci linek a vykřivaných ploch. Nesignováno. Adjustováno v papírové paspartě, profilovaný rám dřevěný s bílým lakem, zaskleno. Stav dobrý. Autor Antonín Pelc /1895-1967/, malíř, kreslíř, ilustrátor a pedagog. Dílo reprezentuje jeho ilustrační tvorbu z počátku 60. let minulého století.

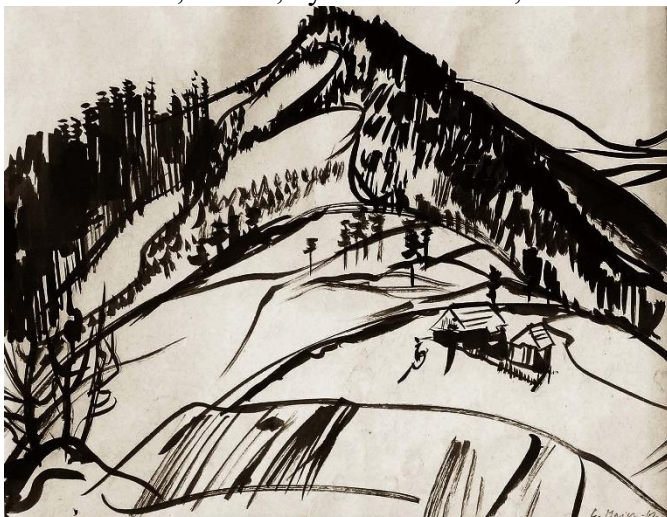
Odhadní cena 3.000,- Kč

Večer, kombinovaná technika, 22 x 49,5 cm, rám 28 x 55 cm.



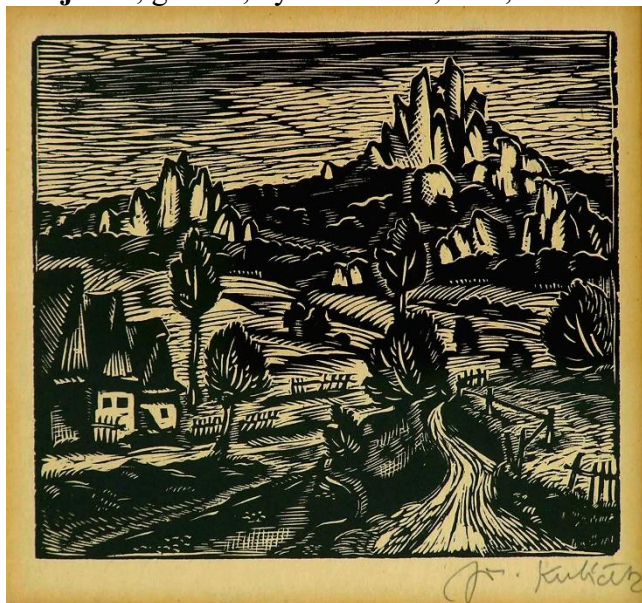
Volná, silně abstrahující kompozice sestavená v kontrastu černobílého provedení. Různé tvary v prolínání, obrazce tvořeny tečkováním, linkami nebo vykrýváním ploch. Celek působí v lehce expresivním duchu. Nesignováno. Dřevěný profilovaný rám s černým lakem. Stav dobrý. Autor Karel Haruda /1925-2015/, ostravský malíř, scénograf a grafik. Dílo pochází z roku 1963. Odhadní cena 2.500,- Kč

Horní Bečva, kresba, výřez 28 x 29 cm, rám 56 x 64 cm.



Krajinná skica, strmý beskydský kopec s částí lesů, na úpatí značeny louky. Černobílá kresba tuší v osobité lince. Naskicováno osobitou technikou v rychlých tazích tenkého štětce. Signováno a datováno vpravo dole. Adjustováno v papírové paspartě, profilovaný rám dřevěný s bílým lakem, zaskleno. Stav dobrý. Autor Luděk Majer /1925-2013/, malíř, grafik a ilustrátor spjatý s Valašskem. Dílo pochází z r. 1962. Odhadní cena 1.500,- Kč

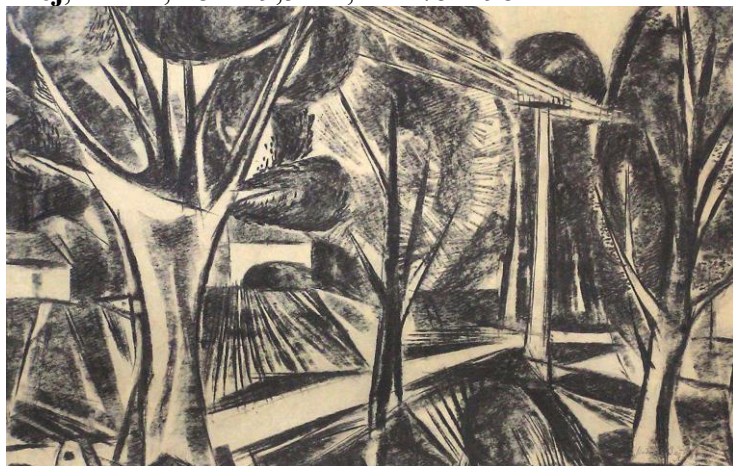
Krajina I, grafika, výřez 18 x 19,5 cm, rám 42 x 42 cm.



Širší krajinný záběr, v prvním plánu venkovská krajina s úvozovou cestou, vodní nádrž a stromy, vlevo průčelí tří vesnických domů. Krajina se zdvíhá ve členění polí a luk a vrcholí zalesněnými kopci, ze kterých vystupují ostré hroty rozeklaných skal. Skalní masivy razantně vstupují do zastřené oblohy. Provedeno technikou černobílého dřevorytu v důkladné lince s doplňky vykrývání barvy. Signováno vpravo dole. Adjustováno v papírové paspartě, profilovaný rám dřevěný s bílým lakem, zaskleno. Stav dobrý. Autor Josef Kubíček /1890-1972/, malíř, grafik a řezbář.

Odhadní cena 3.000,- Kč

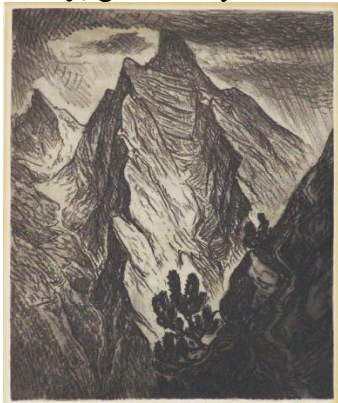
Alej, kresba, 48 x 19,5 cm, rám 75 x 98 cm.



Krajinný výsek, cesta lemovaná stromy, kmeny s korunami podány v osobité stylizaci v geometrizující vertikalitě kmenů a oválů větvoví. Podél cesty mezi stromy na taženo elektrické vedení na sloupu. Podél cesty z levé strany zachyceny struktury zahrad a přilehlé zástavby. Kresleno uhlím, linie harmonicky vázány se stupněným stínováním. Značeno vpravo dole. Adjustováno v papírové paspartě, rám dřevěný, profilovaný s bílým lakem, zaskleno. Autor Jindřich Bajgar /1913-1991/, malíř, grafik a pedagog spjatý životem a tvorbou se Slezskem.

Odhadní cena 3.000,- Kč

Tatry, grafika, výřez 40 x 31 cm, rám 66 x 55 cm.



Krajinný motiv ze slovenských velehor, pohled na tatranské štíty. V popředí siluety vysokohorské kleče, otevřen pohled na skalnaté a ostré štíty s dramaticky formovanými úbočími, vrcholy se ostře zařezávají do oblohy v mračném podání. Celek proveden technikou černobílé litografie, kresleno v liniích a linkách, formováno stupněným stínováním a vykryváním ploch. Signováno pod dolním okrajem. Adjustováno v papírové paspartě, profilovaný dřevěný rám s bílým lakem. Autor Ferdiš Duša /1888-1958/, malíř, grafik a ilustrátor, jedna z čelných postav širšího regionu v minulém století. Dílo dokumentuje jeho krajinářské postřehy.

Odhadní cena 2.000,- Kč

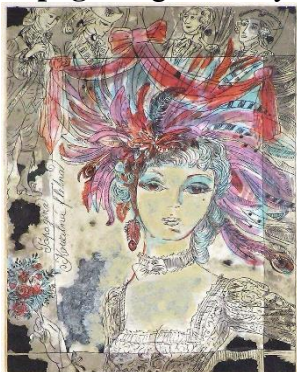
Dospělí si hrají na děti, olejomalba, 51 x 43,5 cm, rám 71 x 54 cm.



Figurální scéna v exteriéru, v popředí dvě postavy při zábavě, jedna sedící v pracovních kolečkách, druhá v pohybu vozík vede. Za ní třetí figura zády při odcházení. Děj se odehrává na prosluněném dvoře, pozadí tvoří konstrukce dřevěné verandy se zábradlím a schodištěm. Technika olejomalby na plátně. Osobitý rukopis s důrazným akcentem na barvy, formováno ráznými tahy štětce v jasných tónech zelení, bělob, modří a žlutí, dobrá práce se světelností. Signováno vlevo dole. Rám dřevěný, profilovaný. Stav dobrý. Autor Karol Hercík /nar. 1954/, ostravský malíř, grafik, pedagog a galerista. Dílo dokumentuje umělcovy kvality v práci s barvami a světlem.

Odhadní cena 7.000,- Kč

Papagena, grafika, výřez 33 x 23 cm, rám 58 x 43 cm.



Dívka Papagena zpodobněna v poprsí en face, Oválná, půvabná tvář, výrazné oči a rty, účes zdoben pestrou paletou per a květů. Šaty s vykrojeným výstřihem. V pravé ruce třímá svazek květin. Horní polovinu pozadí vytvářejí další čtyři operní postavy. Vlevo kolno vepsán název Mozartovy opery a postavy. Provedeno technikou kolorované litografie, jemné kresebné linky vykřívány pastelovými barvami spolu s šedavými tóny. Signováno pod dolním okrajem. Adjustováno v papírové paspartě, profilovaný dřevěný rám s okrovým lakem, zaskleno. Stav dobrý. Autorka Věra Tošenovská /1924-2011/, ostravská malířka, grafička, věnovala se scénografii. Dílo je svázáno s ostravským divadelním prostředím, představuje a reflektuje známou opěru.

Odhadní cena 3.000,- Kč

Tři návrhy kostýmů, akvarel, 3 x výřez 40 x 24 cm, rám 75 x 104 cm.



Kresby tří postav v jednotné adjustaci, figury podány v plné plasticitě na bílém pozadí. Vlevo dívka v selských šatech s vlasy v copech, uprostřed stárnoucí bonviván v komickém tanci, oděn v saku, v rukou třímá klobouk a růži, vpravo mladý chasník s čepicí, modrou vestou, v pravé ruce drží sekeru. Provedeno technikou akvarelu. Živá barevnost, figury podány živě v osobité stylizaci. Každý díl signován a datován při dolní části pravého okraje. Adjustování v bílé paspartě, zaskleno, rám dřevěný s okrovým lakem. Autor Alexander Babraj /1948-2007/, malíř a scénický výtvarník v Ostravě. Tři návrhy zhotovil pro divadelní kus Krakonoš r. 1999.

Odhadní cena 6.000,- Kč

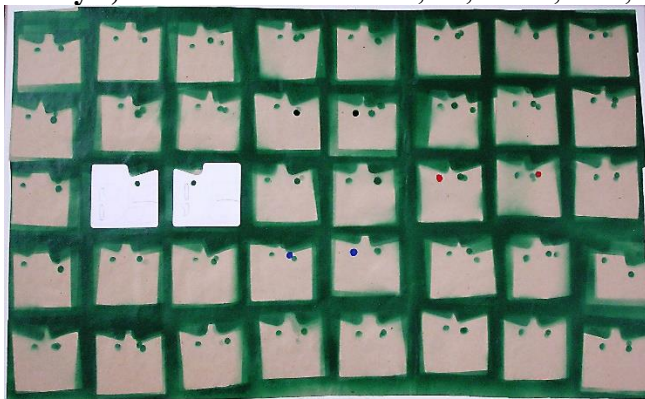
Čert a káča, tempera, 59 x 68 cm, rám



Výtvarné řešení divadelní scény, tři oblouky, prostřední evokuje vstup, krajní s průhledy, za oblouky vyrůstá vesnička s kostelem. Přes černé pruhy se stromy průhledy na nebe v závěru scény otvírají scénu v prostoru. Malováno temperou na lepence. Živé tóny v kombinacích karmínových, fialových, zelených a modrých s bělobami. Signováno vlevo dole. Rám dřevěný hladký, zaskleno. Stav dobrý. Autor Alexander Babraj /1948-2007/, malíř a scénický výtvarník v Ostravě. Návrh je určen pro scénu Peklo, vznikl r. 1986.

Odhadní cena 2.000,- Kč

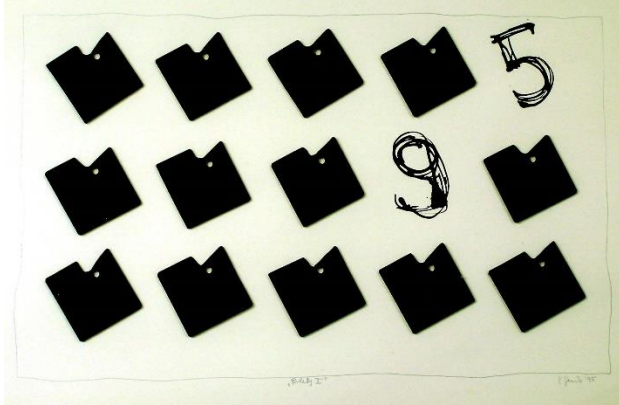
Palety I, kombinovaná technika, 65,5 x 95,5 cm, rám 76 x 105 cm.



Na ploše kryté zeleněmi řazený otisky pracovních palet, s volnou mírou symetrie sestaveny v horizontálních a vertikálních pásech. Každý otisk nese specifika jednoty v různosti s různou mírou a intenzitou barevného překrývání, stejně tak detailní body se objevují nejen v zeleni, též v černi či červeně. Dva otisky jsou jasně bílé, ostatní v šedavém zabarvení. Signováno a datováno pod dolním okrajem. Dřevěný profilovaný rám s hnědým lakem, zaskleno. Stav dobrý. Autor Karol Hercík /nar. 1954/, ostravský malíř, grafik, pedagog a galerista. Dílo vzniklo r. 1996 spontánně v návaznosti na výuku výtvarné výchovy.

Odhadní cena 4.000,-Kč

Palety II, kombinovaná technika, 65,5 x 95,5 cm, rám 76 x 105 cm.



Otisky pracovních palet seřazeny v černých siluetách ve třech horizontálních řadách pravidelně nad sebou. Čtverhrany palet jsou postaveny jednotně na koso a odrážejí se od bílého podkladu. V horní řadě poslední pátý otisk nahrazuje arabská číslice 5, v prostřední řadě předposlední otisk nahrazen číslicí 9. Čísla nesou dvojí symboliku, vyjadřují logické řazení obrazců za sebou a zároveň zapisují rok svého vzniku. Signováno a datováno pod dolním okrajem. Dřevěný profilovaný rám s hnědým lakem, zaskleno. Stav dobrý. Autor Karol Hercík /nar. 1954/, ostravský malíř, grafik, pedagog a galerista. Dílo vzniklo r. 1995 spontánně v návaznosti na výuku výtvarné výchovy.

Odhadní cena 4.000,-Kč

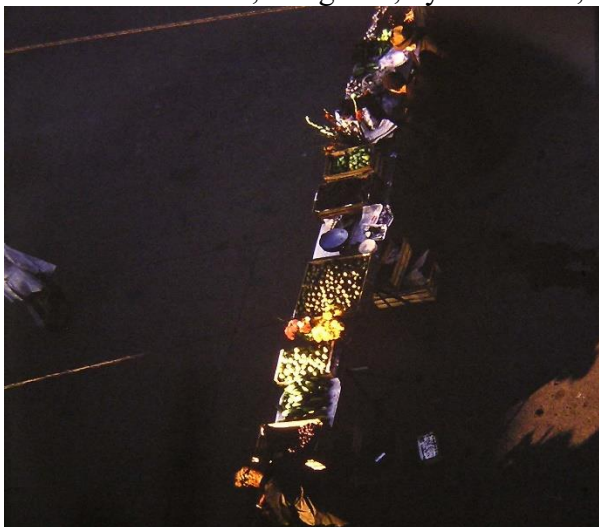
Modřínový závěs, fotografie, výřez 21 x 31 cm, rám 40 x 48 cm.



Snímek v detailu zachycuje tenké modřínové větvičky vertikálně svěšené, v podrobnostech zachyceny jehličky, pupeny a drobné šištice. Barevnost věrná, podmíněná světelnými podmínkami. Díky zaostření je pozadí podáno jen v náznaku průhledu lesa k nebi. Fotografie pořízená klasickou technikou. Značeno a datováno pod dolním okrajem. Adjustováno v papírové paspartě, dřevěný rám s bílým lakem, zaskleno. Stav dobrý. Autorka Zdeňka Kusáková /nar. 1951/, profesionální fotografka. Umělecká fotografie pochází z r. 2001.

Odhadní cena 1.000,- Kč

Trh – ranní světlo, fotografie, výřez 21 x 22,5 cm.



Snímek zachycuje výsek z ranní atmosféry trhu ve městě. Z nadhledu je zachycen pás, který vytvářejí sestavené stolky trhovců se zeleninou a ovocem. Fotografie vyniká ve světelně postavené diagonále výrazně vystupující na pozadí tmavého a splynutého okolí. Provedeno technikou barevného pozitivu. Signováno pod dolním okrajem. Adjustováno v paspartě, rám dřevěný s bílým lakem. Značeno a datováno pod dolním okrajem. Stav dobrý. Autor Karol Hercík /nar. 1954/, ostravský malíř, grafik, pedagog a galerista. Dílo vzniklo na počátku 70. let minulého století, Snímek vytvořen na základě diapositivu. Odhadní cena 1.000,- Kč

Grafický list, výřez 49 x 33 cm, rám 70 x 52 cm.



Snově abstraktní kompozice. Na černém pozadí sestavy bělavých čar a linek vytvářející objekty evokující rozbouřenou oblohu nebo vodní hladinu. Rozpohybované linie vykazují projmutí a prolnutí a vytvářejí efekty pohybu a živosti. Provedeno technikou suché jehly. Značeno a datováno pod dolním okrajem. Adjustováno v paspartě, rám dřevěný s bílým lakem. Stav dobrý. Autorka Dagmar Chwistková /nar. 1961/, ostravská malířka a grafička. Expresivně laděný list je datován k roku 1995. Odhadní cena 2.000,- Kč

Motýl, olejomalba, 28,5 x 40 cm, rám 36 x 48 cm.



Detailní pohled na přední část našeho letního motýla. Z bočního pohledu zachycena hlavová část s výrazným okem a sosákem. Zbytek těla překryt kořeny křídel ve vysokém zdvižení. Motiv podán na neutrálním, šedavém podkladu, vyniká barevnost v modřích, hnědých s dodatky červení a bělob. Plasticita a prostor tvořeny kladením barev. Signováno vpravo dole. Technika olejomalby na sololitu. Rám dřevěný s okrovým lakem. Stav dobrý. Autor Petr Hajtyla, /nar. 1985/, malíř, grafik a pedagog působící na Novojičínsku. Odhadní cena 7.000,- Kč

Žanetka, olejomalba, 28 x 43 cm, rám 36 x 50 cm.



Sedící dívka, postava zachycena z profilu sedící ve schoulené podobě. Děvče se světlými, sepnutými vlasy, volné prameny částečně překrývají obličej. Ruce má sepnuté v klíně. Kolena v tmavých kalhotách vysoko vztyčena. Oděna je v bundě tmavě ocelové barvy. Sedící je zachycena v naznačeném interiéru s viditelným rámem dveří. Formováno v barvách, převládají chladnější tóny, vynikají zlatavé odlesky s bělobami s doplňky inkarnátů. Provedeno olejovými barvami na sololitu. Nesignováno. Rám dřevěný s okrovým lakem. Autor Josef Mladějovský /nar. 1986/, ostravský malíř. Figurální malba reprezentuje prolnutí prvky realismu s hlubšími sondami zachycení okamžiku lidského povědomí. Odhadní cena 7.000,- Kč

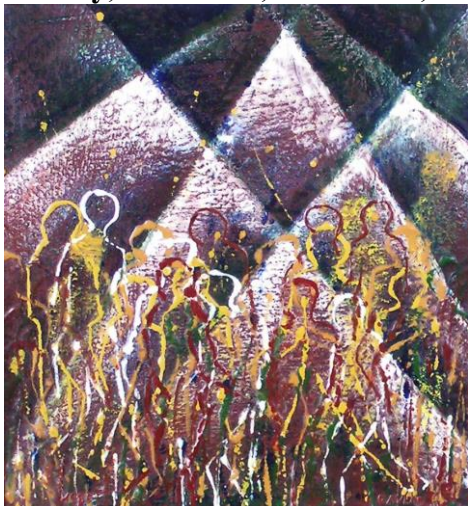
Keramický reliéf, 29 x 24 cm, rám 35 x 30 cm.



Závěsný, dekorativní reliéf s přívěsy. Základ tvoří plochá plotna s plynule vykrajovaným lemem, výkroje tvoří sedm zahrocení. Plocha glazovaná v hutně fialových barvách. Vsazován dekor v jemném reliéfu a prolamování. Motivy hvězdic a rozet, v dolní části nepravidelný pás s rozpracovanými dekory. Glazury v reliéfních partiích v modři, okru a hnědi. Na dolním poli plotny rytmicky osazeny čtyři závěsy, zde volně sestaveny korály oválného a vejčitého tvaru opakující motivy výzdoby. Celek zhotoven technikou fajánse s glazurami. Nesignováno. Adjustováno na desce s bílým lakem, rám dřevěný bílý, zaskleno. Nesignováno. Autorka Mirka Filipová /nar. 1959/, malířka, šperkařka a keramička. Dílo reprezentuje dekorativní užité umění vycházející z tradic Dálného Orientu.

Odhadní cena 1.500,- Kč

Reflexy, enkaustika, 39 x 37 cm, rám 51 x 48 cm.



Stojící lidské postavy ve volné sestavě a překrývání, značeny jen strohými barevnými linkami v geometrizující jednoduchosti. Motiv siluet překrývá sestavu jehlanů, které při překrývání úměrně narůstají. Jejich stavba nese kombinace bělob, modří, šedí a fialových tónů, vytváří osobitou autorskou strukturu. Dílo provedeno vzácnou technikou enkaustiky na dřevěné desce. Signováno vpravo dole. Rám dřevěný, profilovaný s fialovým a krémovým lakem. Autor Antonín Gavlas /nar. 1953/, ostravský malíř, keramik a pedagog. Dílo pochází z roku 1985, zachycuje tradiční umělcův pohled v uspořádání prostoru ve spojení s nejstarší malířskou technikou.

Odhadní cena 10.000,- Kč

Keramický reliéf, 58 x 56 cm.



Čtverhranný závěsný reliéf zpracovaný formou obrazu. Základní plocha rovná, strukturovaná pouze přirozenou nerovností hruběji glazované keramiky. V levé části část koule jako vesmírného tělesa, z něj vystupuje ženská postava v dlouhé říze s adoračním gestem ruky, vše provedeno v mělkém reliéfu. Provedeno fajánsovou technikou, v barevnosti převládají modravé tóny v souznění lehkých zelení a hnědí. Nesignováno. Autorka Kateřina Gavlasová /nar. 1961/, ostravská keramička. Dílo evokuje a adaptuje malbu do modelace keramiky, věčné téma vesmír, země, člověk.

Odhadní cena 5.000,- Kč

Vyrušené rybičky, kombinovaná technika, výře 34 x 24,5 cm, rám 57 x 46 cm.



Zachycen moment z domácího akvária v osobité imaginaci. Horizontální členění, prostor stavěn od oblázkového dna přes vodní nádrž s objekty rostlin a šesti rybek v pohybu, po rozkolísanou hladinu. Horizontální členění zvýrazněno bílými i tmavými linkami s kuličkami stoupajícího vzduchu. Do černobílého řešení vhodně vstupují odražené tóny zelení. Nesignováno, dole název díla. Provedeno kombinovanou kresebnou technikou. Adjustováno v paspartě, rám dřevěný, profilovaný s hnědým lakem, zaskleno. Stav dobrý. Autor Karol Hercík /nar. 1954/, ostravský malíř, grafik, pedagog a galerista.

Odhadní cena 3.000,- Kč

Eva vítkovická, kresba, 70 x 50 cm, rám 76 x 56 cm.



Základní motiv tvoří imaginární portrét, hlava mladé ženy en face v klobouku. V silné lince základní silueta, v jemných podaná modelace výrazných očí, nosu a úst. V plochách mimo tvář sestaveny části a ukázky vítkovických dominant v architektuře a technických průmyslových konstrukcích. Celek sjednocen klenutým obloukem a doplněn několika snítky s listy. Pečlivá kresba černou tuší. Signováno a datováno pod dolním okrajem. Profilovaný dřevěný rám s bílým lakem, zaskleno. Stav dobrý. Autorka Lenka Kocierzová /nar. 1950/, ostravská malířka a ilustrátorka. Dílo skládá hold rodnému městu a místu, datováno je k roku 2000. Odhadní cena 3.000,- Kč

Barevné zákoutí, fotografie, výřez 31,5 x 21 cm, rám 52 x 38 cm.



Snímek domácího venkovského zátiší, ve středu kompozice starý dřevěný špalek, na něm postavena keramická mísa s trsem drobných modrých květin. Situováno v zákoutí tvořeném nárožím deštěné stavby a starou zídkou zarostlou travinami. Barevnost pozdního léta v kombinacích přirozeného světla a stínu. Umělecká fotografie. Značeno a datováno pod dolním okrajem. Adjustováno v papírové paspartě, rám dřevěný s bílým lakem, zaskleno. Stav dobrý. Autor Karol Hercík /nar. 1954/, ostravský malíř, grafik, pedagog a galerista. Dílo vzniklo r. 2004.

Odhadní cena 1.000,- Kč

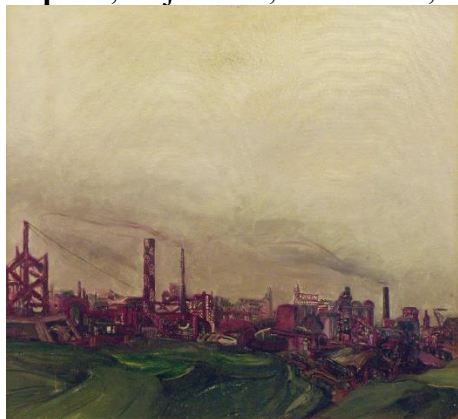
Tři vítkovické ženy, kresba, výřez 68 x 48 cm, rám 74 x 54 cm.



Tři portréty sestavené v křivce nad sebou, hlavy en face v lehkém natočení, v jemnějších linkách modelovány tváře a vlasy, horní portrét krytý kápí řeholního roucha. Hlavy sestaveny na pozadí architektonické symboliky Vítkovic v profánní, sakrální i technické podobě. Doplněno větvičkami s listy. Kresleno tuší na papíře v pečlivých a přesných tazích. Signováno a datováno pod dolním okrajem. Dřevěný rám s bílým lakem, zaskleno. Stav dobrý. Autorka Lenka Kocierzová /nar. 1950/, ostravská malířka a ilustrátorka. Dílo skládá hold rodnému městu a místu, datováno je k roku 2015.

Odhadní cena 3.000,- Kč

Popílek, olejomalba, 66 x 76 cm, rám 71 x 81 cm.



Panoramatický pohled na průmyslový komplex v Ostravě Vítkovicích. V prvním plánu zelené plochy, na nich vyrůstá zástavba technické architektury, haly, konstrukce, pece a komíny hutního komplexu rýsujícího se proti vysoké, zastřené obloze. Malováno technikou olejomalby na sololitu, formováno především barvami, kresebná linka potlačena. Temnější barevnost v kombinacích zelení, fialové, černé a okrů. Neznačeno. Dřevěný hladký rám s okrovým lakem. Autor Petr Beránek, /1951-2020/, výtvarný teoretik, dlouholetý ředitel Galerie výtvarného umění v Ostravě.

Odhadní cena 6.000,-Kč

Portrét chlapce s pomerančem, olejomalba, 72,5 x 55 cm, rám 92 x 75 c



Portrét sedícího chlapce, je podán en face v polopostavě. Výrazná, symetrická tvář s tmavými očima a obočím, krátké černé vlasy. V sepnutých rukách na klíně drží pomeranč. Jeho oděv sestává z modrozelené bundy na zip se žlutými pruhy a temně hnědých kalhot. Figura se odráží od pozadí v modravých tónech. Malováno technikou olejomalby na plátně. Pečlivě kladené barvy formují vizáž portrétovaného a atmosféru celého díla. Nesignováno. Rám dřevěný s okrovými laky a zlacením. Autorka Antonie Gabánková-Laníková /1924-2015/, malířka působící v Ostravě, po roce 1968 trvale v kanadském Vancouveru. Kvalitní olej pochází z r. 1958.

Odhadní cena 9.000,- Kč

Portrét chlapce s pomerančem, kresba, výřez 69 x 54,5 cm, rám 93 x 71 cm.



Portrét sedícího chlapce, je podán en face v polopostavě. Výrazná, symetrická tvář s tmavými očima a obočím, krátké černé vlasy. V sepnutých rukách na klíně drží pomeranč. Sedí na židli s opěradlem. Oděn je bělavé bundě se zipem a černo žlutými pruhy, Kalhoty temně šedé. Kresleno uhlím a akvarelem. Kresebná linka charakteristická v kvalitní modelaci, vhodně kladené barvy. Pozadí v lehkém okrovém náznaku. Signováno a datováno vpravo dole. Adjustováno na černém podkladu, rám dřevěný s okrovými laky a zlacením, zaskleno. Stav dobrý. Autorka Antonie Gabánková-Laníková /1924-2015/, malířka působící v Ostravě, po

roce 1968 trvale v kanadském Vancouveru. Kvalitní kresba pochází z r. 1958, tvoří pandán k předešlé položce.
Odhadní cena 6.000,- Kč

V Opavě 30. září 2021

PhDr. Petr Vojtal