

000853 02 04



Úsek pojištění hospodářských rizik

Dodatek č. 2 k pojistné smlouvě č. 7720249803

sjednané mezi smluvními stranami:

**Kooperativa pojišťovna, a.s., Vienna Insurance Group
se sídlem Praha 1, Templová 747, PSČ: 110 01, Česká republika
IČ: 47116617**

DIČ: CZ699000955, plátce DPH

zapsaná v obchodním rejstříku vedeném Městským soudem v Praze, oddíl B, vložka 1897
(dále jen "**pojistitel**")

zastoupený na základě zmocnění níže podepsanými osobami

Pracoviště: Kooperativa pojišťovna, a.s., Vienna Insurance Group, Praha 1, Revoluční 13,
PSČ: 11001, tel. 224 803 555, fax 224 803 510

a

**Dopravní podnik hl. m. Prahy, akciová společnost
se sídlem Praha 9, Sokolovská 217/42, PSČ: 190 22**

zastoupený: Ing. Martinem Dvořákem, generálním ředitelem

IČ: 00005886

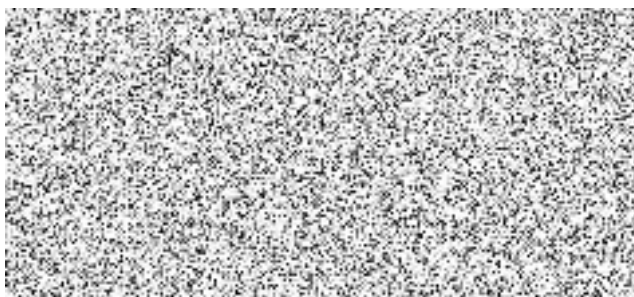
DIČ: CZ00005886, plátce DPH

zapsaná v obchodním rejstříku vedeném Městským soudem v Praze dne 11.7.1991, oddíl B,
vložka 847

Bank. spojení: Česká spořitelna, a.s. Rytířská 29, Praha 1, č.ú.: 

(dále jen "**pojistník**")

Korespondenční adresa pojistníka je shodná s adresou sídla pojistníka.



Článek I.

1. Smluvní strany výše uvedené pojistné smlouvy se dohodly, že tímto dodatkem se doba, na kterou se tato pojistná smlouva uzavírá, a pojistná doba dle této pojistné smlouvy prodlužují o jeden pojistný rok, tj. o dobu od 1.1.2010 do 31.12.2010.
2. V čl. I. (Úvodní ustanovení) bod 2 se mění počet zaměstnanců vstupujících do pojištění s účinností od 1.1.2010 z 6.621 na 6.183 zaměstnanců.
3. Ujednání čl. II. (Druhy a způsoby pojištění, předměty pojištění) bod 1. s účinností od 1.1.2010 zní:

Limit pojistného plnění (horní hranice pojistného plnění z jedné pojistné události a ze všech pojistných událostí vzniklých během doby trvání pojištění), činí 100.000,- Kč, pro každého níže uvedeného pojištěného zaměstnance:

	Počet zaměstnanců
Řidiči MHD – autobusy	2.335
Řidiči MHD – tramvaje	1.394
Řidiči MHD – strojvedoucí metra	559
Řidiči – nákladní doprava	85
Řidiči – osobních a dodávkových vozů	8
Řidiči manipulační	137
Referentské řízení	1.665

Odchylně od článku II. odst. (1) písm. o) ZPP M-800/05 se ujednává, že se pojištění vztahuje na odpovědnost za škodu způsobenou pojištěným v souvislosti s řízením dopravního prostředku.

4. Pojistné za pojištění dle tohoto dodatku za všechny pojištěné činí 1.854.900,- Kč.
5. Pojistné je sjednáno jako běžné a bude placeno za tříměsíční pojistná období k datu a v částkách takto:
datum: částka:
15.01.2010 463.725,- Kč
01.04.2010 463.725,- Kč
01.07.2010 463.725,- Kč
01.10.2010 463.725,- Kč
6. Pojistník je povinen uhradit pojistné v uvedené výši na účet pojišťovacího makléře č.ú. [redacted] vedený u Citibank Europe plc, organizační složka.
7. Pojistné se považuje za zaplacené okamžikem připsání pojistného v plné výši na výše uvedený účet.

Článek II.

1. Smluvní vztahy, na které se nevztahuje tento dodatek k výše uvedené pojistné smlouvě, zůstávají beze změny.

2. Pojistník podpisem tohoto dodatku prohlašuje, že mu byly oznámeny informace v souladu s ustanovením § 65 a násl. zákona č. 37/2004 Sb., o pojistné smlouvě.
3. Tento dodatek k pojistné smlouvě byl vypracován v 5 stejnopisech, pojišťovací makléř obdrží 1 stejnopis, pojistník a pojistitel si ponechá 2 stejnopisy.
4. Stejnopis tohoto dodatku, který obdrží pojistník, je zároveň potvrzením o uzavření dodatku k pojistné smlouvě (pojistkou) ve smyslu zákona o pojistné smlouvě.
5. Tento dodatek obsahuje 3 strany.



V Praze dne 22.12.2009

V Praze dne 23.12.2009

Dodatek vypracovala: