

Smlouva o dílo

č. 0044212022

(uzavřená podle § 2586 a násl. zákona č. 89/2012 Sb., občanský zákoník ve znění pozdějších předpisů)

I. Smluvní strany

1. Objednatel:

Statutární město Pardubice – městský obvod Pardubice II

se sídlem Chemiků 128, 530 09 Pardubice

zastoupený ve věcech smluvních:

Mgr. Radkem Hejným, starostou městského obvodu Pardubice II

zastoupený ve věcech plnění smlouvy:

IČ: 00274046

Bankovní spojení:

Číslo účtu:

na straně jedné, dále jen „objednatel“

2. Zhotovitel:

Služby města Pardubic a. s.

se sídlem 530 12 Pardubice, Bílé předměstí, Hůrka 1803

zastoupené ve věcech smluvních:

Ing. Ondřejem Hlaváčem, předsedou představenstva

Ing. Alešem Kopeckým, místopředsedou představenstva

zastoupené ve věcech plnění smlouvy:

Ing. Vlastislavem Šandou, vedoucím divize Agroservis

IČO: 25262572

DIČ: CZ25262572

Bankovní spojení:

Obchodní rejstřík KS Hradec Králové oddíl B, vložka 1527

na straně druhé, dále jen " zhotovitel "

uzavírají níže uvedeného dne, měsíce a roku tuto smlouvu o dílo.

II. Předmět díla

„Seč travníků v letech 2023 až 2026 v MO Pardubice II“

Polabiny 1+C, Polabiny 2, Polabiny 3+5, Polabiny 4

1. Zhotovitel se zavazuje objednateli řádně provést dílo, jehož předmětem je údržba travnatých ploch v Polabinách, která spočívá v posečení trávy, vyhrabání a sběru posečené hmoty (včetně případného spadaneho listí a jehličí), odvozu a zajištění likvidace hmoty (dále jen „Dílo“).
2. Objednatel se zavazuje zhotoviteli za řádně provedené Dílo zaplatit cenu dle podmínek této smlouvy.
3. Součástí plnění Díla je také provedení veškerých prací vyvolaných prováděním Díla, neuvedených ve smlouvě, ale nezbytných k jeho kvalitnímu a úspěšnému dokončení.
4. Místo plnění Díla je území městského obvodu Pardubice II, v následujících čtyřech blocích:
 - a) Polabiny 1 + Cihelna + Stavařov,
 - b) Polabiny 2,
 - c) Polabiny 3+5,
 - d) Polabiny 4.

Slovní a mapové vymezení travnatých ploch určených k seči (základní, exponované a doplňkové výměry) v jednotlivých blocích je uvedeno v přílohách č. 1A,B - 4A,B této smlouvy.

Dále je součástí Díla seč luk vymezených v přílohách č. 5A,B této smlouvy.

Souhrnná specifikace jednotlivých sečí včetně výměr v m² je uvedena v příloze č. 6 této smlouvy.

- Zhotovitel se zavazuje realizovat Dílo každoročně prostřednictvím sedmi sečí základní výměry, přičemž seče č. 1, 2, 5, 6, 7 budou provedeny se sběrem, seč č. 3 s mulčováním a seč č. 4 kombinovaným způsobem. Seč č. 7 se zhotovitel zavazuje realizovat včetně sběru listí, a to i z přilehlých zpevněných ploch (chodníků, silnic, parkovišť, hřišť, náměstí) v rozsahu, který umožní zaparkovaná vozidla. Seč č. 6 bude provedena obdobně jako seč č. 7, ale pouze na polovině výměry. Dále se zhotovitel zavazuje provést navíc jednu seč exponované výměry se sběrem, tři seče doplňkové výměry se sběrem a dvě seče luk se sběrem.
- Objednatel je oprávněn prostřednictvím pracovníků, kteří jsou za něj oprávněni jednat ve věcech plnění smlouvy, s ohledem na klimatické podmínky změnit způsob provádění sečí č. 2, 3, 4, 5 (se sběrem, mulčováním nebo kombinovaně) za využití platných jednotkových cen. Objednatel je rovněž oprávněn prostřednictvím pracovníků, kteří jsou za něj oprávněni jednat ve věcech plnění smlouvy, s ohledem na klimatické podmínky vynechat jednu ze sečí č. 2, 3, 4, 5. Potom se cena následně seče navyšuje o 30 % oproti platným jednotkovým cenám. O výše uvedených skutečnostech bude sepsán záznam podepsaný oprávněnými pracovníky objednatele i zhotovitele ve věcech plnění smlouvy.

III. Realizace díla

- Objednatel je oprávněn prostřednictvím pracovníků, kteří jsou za něj oprávněni jednat ve věcech plnění smlouvy, kontrolovat průběh provádění Díla. Zároveň jsou tito pracovníci zmocněni k převzetí řádně provedeného Díla.
- Zhotovitel se zavazuje, že provede veškeré práce dle zadání a popisu, pokud nebude dále uvedeno jinak s tím, že dodrží při realizaci Díla platné bezpečnostní předpisy.
- Zhotovitel na sebe přebírá odpovědnost za škody vzniklé v důsledku provádění Díla, stejně tak za škody způsobené svou činností třetí osobě.
- Zhotovitel je původce odpadů, které vzniknou v průběhu provádění prací, a je povinen s nimi nakládat v souladu s ustanovením zákona č. 541/2020 Sb., o odpadech, ve znění pozdějších předpisů.
- Zhotovitel se zavazuje provést práce pomocí mechanizace tak, aby nedošlo k poškození travnatých ploch nebo chodníků. Plochy dotčené terénními úpravami nebudou sečeny pojezdnými sekačkami, ale ručními strunovými. V případě jakéhokoliv narušení či poškození ploch v době provádění prací, uvede tyto poškozené plochy do původního stavu, nejpozději k předání hotového Díla, včetně osetí nezpěvněných ploch trávou.
- Travníky budou dosekány k budovám, výjima budov s nově opravenými fasádami. Za budovu s nově opravenou fasádou se vždy považuje budova zateplená izolačním materiálem pod fasádu. Dále budou travníky dosekány ke komunikacím, živým plotům a keřům a dalším pevným překážkám. Při obžínání stromů nesmí dojít k poškození kůry kmenů, stejně tak nesmí být poškozeny okrasné keře nebo květiny. V případě poškození kmene stromů má objednatel právo vyúčtovat zhotoviteli smluvní pokutu ve výši 500,- Kč za každý poškozený kmen s tím, že na tuto smluvní pokutu objednatel vystaví fakturu. V případě poškození květin nebo keřů je zhotovitel povinen tyto nahradit novými výpěstky.
- Pokud zhotovitel poruší svoji povinnost uvedenou v předchozím odstavci, je objednatel oprávněn vyúčtovat zhotoviteli smluvní pokutu ve výši 500,- Kč za každé porušení předmětné právní povinnosti.
- Posekaná tráva včetně případného listí bude průběžně odvážena, nejdéle do 24 hodin po seči (základní a exponované výměry). Ruční obžínání trávy okolo pevných překážek a dohrabání bude následovat po seči ploch mechanizací nejdéle do 48 hodin. V případě překročení uvedených lhůt má objednatel právo vyúčtovat zhotoviteli smluvní pokutu ve výši 500,- Kč za každý kalendářní den prodlení s tím, že na tuto smluvní pokutu objednatel vystaví fakturu.

9. Zhotovitel se zavazuje, že tráva na posečených plochách nebude přesahovat výšku 10 cm. Pokud zhotovitel poruší svoji povinnost uvedenou v předchozí větě, je objednatel oprávněn vyúčtovat zhotoviteli smluvní pokutu ve výši 500,- Kč za každé porušení předmětné právní povinnosti.
10. Zhotovitel se zavazuje, že v průběhu dané seče bude denně využívat min. 8 osob a 6 sekaček. V případě nedodržení tohoto počtu osob a mechanizace má objednatel právo vyúčtovat zhotoviteli smluvní pokutu ve výši 500,- Kč za každý kalendářní den porušení smluvního ujednání s tím, že na tuto smluvní pokutu objednatel vystaví fakturu.
11. Zhotovitel nebude provádět práce mimo stanovenou pracovní dobu: pondělí - pátek od 7,00 do 19,00 hod; sobota od 8,00 do 15,00 hod. Práce nebudou prováděny v neděli včetně svátků. Výjimka je možná pouze po předchozí dohodě s objednatelem (např. z důvodu mimořádných klimatických podmínek). Pokud zhotovitel poruší tuto svoji povinnost, je objednatel oprávněn vyúčtovat zhotoviteli smluvní pokutu ve výši 500,- Kč za každé porušení předmětné právní povinnosti.

IV. Doba plnění

1. Doba plnění smlouvy trvá od uzavření smlouvy do 31. 12. 2026.
2. Termíny zahájení jednotlivých sečí budou stanoveny objednatelem na návrh zhotovitele v průběhu sezony. Zhotovitel zahájí seč v termínu stanoveném písemnou výzvou nebo nejpozději do pěti dnů po obdržení výzvy objednatele (i v případě, že sám seč nenavrhl) a nebude provádět seč bez písemné výzvy objednatele. Seče jednotlivých bloků budou probíhat současně.
3. Doby trvání jednotlivých sečí jsou uvedeny v příloze č. 6 této smlouvy. Doba trvání jedné seče základní výměry nepřesáhne 15 pracovních dní, doba trvání jedné seče exponované a doplňkové výměry nepřesáhne 5 pracovních dní. Doba trvání seče počíná běžet dnem stanoveným ve výzvě. Nejpozdější termíny dokončení seče základní výměry jsou uvedeny v příloze č. 6 této smlouvy (jejich posunutí z důvodu aktuálních klimatických podmínek je možné na základě dohody s odpovědnými pracovníky objednatele ve věcech plnění smlouvy).
4. Za překročení stanovené doby trvání předmětné seče má objednatel právo vyúčtovat zhotoviteli smluvní pokutu ve výši 1,0 % z dohodnuté ceny této seče za každý kalendářní den prodlení. Pokud zhotovitel překročí stanovenou dobu trvání předmětné seče o více jak 15 kalendářních dní, má objednatel právo vyúčtovat zhotoviteli smluvní pokutu ve výši 2,0 % z dohodnuté ceny této seče za každý kalendářní den prodlení. Na tuto smluvní pokutu objednatel vystaví fakturu. Smluvní pokuty lze sčítat. Uložením smluvní pokuty není dotčeno právo domáhat se vedle ní náhrady škody.
5. Smluvní pokuta nemůže být uložena za prodlení vzniklé v důsledku mimořádně nepříznivých klimatických podmínek znemožňujících použití mechanizace. Pokud by takové podmínky nastaly, uvědomí o tom zhotovitel ihned odpovědného pracovníka za objednatele.
6. Pokud zhotovitel překročí stanovenou dobu trvání předmětné seče o více jak 15 kalendářních dní, je objednatel oprávněn dát Dílo na náklad zhotovitele dokončit prostřednictvím třetí osoby, kterou sám vybere.

V. Cena díla a způsob placení

1. Pevná smluvní cena za řádné provedené jednotlivé seče vč. DPH je uvedena v příloze č. 6, která je nedílnou součástí této smlouvy. Celková smluvní cena za řádné provedené Dílo v r. 2023 činí 4 159 765,83 Kč vč. DPH.
2. Strany této smlouvy se dohodly na tom, že celková smluvní cena za řádné provedené Dílo pro roky 2024 až 2026 bude každoročně zvyšována o procento, odpovídající kladnému procentu průměrné roční míry inflace vyhlášené Českým statistickým úřadem za předchozí kalendářní rok, a to vždy s účinností od prvního dne měsíce následujícího po měsíci, v němž bude takové vyhlášení oficiálně učiněno. Případná záporná procentní hodnota průměrné roční míry inflace vyhlášené Českým statistickým úřadem, nemá na výši celkové smluvní ceny za Dílo vliv. Toto ustanovení se použije, pokud průměrná roční míra inflace vyhlášená Českým statistickým úřadem za předchozí kalendářní rok bude činit alespoň 1 %.

3. Dojde-li v důsledku změny právní úpravy, případně změny výkladu právní úpravy, dále v důsledku změny nebo upřesnění požadavků objednatele nebo příslušného orgánu veřejné správy, která bude mít za následek změnu způsobu nebo postupů poskytování služeb podle této smlouvy, anebo dojde-li ke změně cen nákladů na straně zhotovitele, které budou mít prokazatelný vliv na ceny služeb poskytovaných podle této smlouvy, zavazují se smluvní strany jednat o úpravě ceny za poskytnuté služby a na základě výsledku jednání též uzavřít dohodu o tomu odpovídající změně ceny za poskytnuté služby.
4. Ceny za jednotlivé seče ve výši uvedené v příloze č. 6 budou objednatelem uhrazeny po dokončení a převzetí těchto sečí odpovědným pracovníkem za objednatele na základě faktury, kterou vystaví zhotovitel do 14 kalendářních dnů ode dne předání díla. Fakturu uhradí objednatel prostřednictvím peněžního ústavu do 14 kalendářních dnů po jejím obdržení. Zhotovitel může účtovat úrok z prodlení 0,5 % z fakturované částky za každý den prodlení.
5. Pokud objednatel zjistí, že zhotovitel je ke dni uskutečnění zdanitelného plnění nespolehlivým plátcem, zaplatí zhotoviteli pouze základ daně a DPH odvede místně příslušnému správci daně zhotovitele. Objednatel provede úhradu ve splatnosti na bankovní účet zhotovitele uvedený na faktuře za předpokladu, že tento účet bude ke dni platby zveřejněn správcem daně. V případě, že tato podmínka nebude splněna, objednatel uhradí pouze částku bez DPH a doplatek bude uhrazen až po zveřejnění čísla účtu. V případě, že účet nebude zveřejněn po uplynutí lhůty stanovené objednatelem, bude DPH uhrazeno místně příslušnému správci daně zhotovitele.

VI. Ujednání o obchodním tajemství

Zhotovitel prohlašuje, že veškeré informace o jednotlivých cenách a cenách za jednotlivé seče uvedené v příloze č. 6 naplňují znaky obchodního tajemství podle § 504 občanského zákoníku. Smluvní strany se z tohoto důvodu dohodly, že informace uvedené v předchozí větě považují za obchodní tajemství zhotovitele.

VII. Ostatní ujednání

1. O převzetí jednotlivých sečí jakož i o důležitých ujednáních ve věcech plnění smlouvy bude uskutečněn zápis, který podepíše zhotovitel a odpovědný pracovník za objednatele. Převezme-li objednatel Dílo s drobnými vadami a nedodělkami, má objednatel právo na dodatečné a bezplatné odstranění vady nebo nedodělku v termínu, který sám určí v zápisu o předání a převzetí díla. Jestliže tak zhotovitel v určeném termínu neučiní, je objednatel oprávněn dát vady a nedodělky na náklad zhotovitele odstranit prostřednictvím třetí osoby, kterou sám vybere, a současně účtovat zhotoviteli smluvní pokutu ve výši 500,- Kč za každý kalendářní den prodlení s odstraněním vady či nedodělku.
2. Objednatel se může se zhotovitelem dohodnout na změně rozsahu plnění (zvětšení či zmenšení rozsahu), případně předmětu plnění formou dodatku ke smlouvě. Změna ceny bude v takovém případě vycházet z původní smluvní ceny a bude odpovídat zmenšené či zvětšené výměře plochy.
3. Ukončení platnosti této smlouvy je možné:
 - a) dohodou smluvních stran,
 - b) výpovědí smlouvy objednatelem v případě opakovaného porušování této smlouvy ze strany zhotovitele s výpovědní lhůtou 3 měsíce, která počíná běžet prvního dne měsíce následujícího po doručení výpovědi a
 - c) odstoupením od smlouvy jedné ze smluvních stran z důvodu podstatného porušení této smlouvy stranou druhou.
4. Za podstatné porušení smlouvy obě smluvní strany považují:
 - a) překročení stanovené doby trvání předmětné seče o déle než 15 kalendářních dnů,
 - b) nedodržení dohodnutého počtu pracovníků a mechanizace (min. počet 8 osob a 6 sekaček),
 - c) neprovádění díla v rozsahu sjednaném touto smlouvou a
 - d) prodlení objednatele s úhradou faktury delší než 1 měsíc.

5. Odstoupení od smlouvy je účinné následujícího dne po jeho doručení příslušné smluvní straně. Nutnou podmínkou pro uplatnění odstoupení od smlouvy je prokazatelné písemné vyzvání druhého strany ke smírnému vyřešení nesplněných povinností vyplývajících z této smlouvy.
6. Uložení smluvní pokuty není dotčeno právo domáhat se vedle ní náhrady škody.
7. Vztahy upravené touto smlouvou se řídí zákonem č. 89/2012 Sb., občanský zákoník, ve znění pozdějších předpisů.

VIII. Závěrečná ustanovení

1. Tato smlouva představuje úplnou dohodu smluvních stran o předmětu této smlouvy a všech jejích náležitostech, které smluvní strany chtěly ve smlouvě ujednat, a které považují za důležité pro závaznost této smlouvy. Žádný projev smluvních stran učiněný při jednání o této Smlouvě ani projev učiněný po uzavření této smlouvy nesmí být vykládán v rozporu s výslovnými ustanoveními této smlouvy a nezakládá žádný závazek žádné ze stran. Měnit nebo doplňovat text smlouvy je možné jen formou písemných vzestupně číslovaných dodatků podepsaných zástupci obou smluvních stran, přičemž podpisy obou smluvních stran musí být připojeny na téže listině a uzavření takového dodatku musí být v souladu s platnou právní úpravou. Smluvní strany sjednávají, že § 564 občanského zákoníku se nepoužije, tzn. měnit nebo doplňovat text smlouvy je možné pouze formou písemných dodatků podepsaných oběma smluvními stranami. Možnost měnit smlouvu jinou formou smluvní strany vylučují. Za písemnou formu není pro tento účel považována výměna e-mailových či jiných elektronických zpráv. Neplatnost dodatků z důvodů nedodržení formy lze namítnout kdykoliv, a i když již bylo započato s plněním.
2. Odpověď smluvní strany podle § 1740 odst. 3 občanského zákoníku, s dodatkem nebo odchylkou, není přijetím nabídky na uzavření této smlouvy, ani když podstatně nemění podmínky nabídky.
3. Strany si nepřejí, aby nad rámec výslovných ustanovení této Smlouvy byla jakákoliv práva a povinnosti dovozovány z dosavadní nebo budoucí praxe zavedené mezi stranami či zvyklostí zachovávaných obecně či v odvětví týkajícím se předmětu plnění této Smlouvy, ledaže je ve smlouvě výslovně sjednáno jinak. Vedle shora uvedeného si smluvní strany potvrzují, že si nejsou vědomy žádných dosud mezi nimi zavedených obchodních zvyklostí či praxe.
4. Tato smlouva se uzavírá na dobu určitou do 31. 12. 2026, vstupuje v platnost dnem jejího podpisu zástupci obou smluvních stran a nabývá účinnosti dnem zveřejnění v registru smluv vedeném Ministerstvem vnitra ČR v souladu se zákonem č. 340/2015 Sb., o zvláštních podmínkách účinnosti některých smluv, uveřejňování těchto smluv a o registru smluv (zákon o registru smluv), ve znění pozdějších předpisů.
5. Smluvní strany se dohodly, že objednatel bezodkladně po uzavření této smlouvy odešle smlouvu k řádnému uveřejnění do registru smluv vedeného Ministerstvem vnitra ČR **vyjma** částí smlouvy, které se podle zákona o registru smluv neuveřejňují, zejména **obchodního tajemství** uvedeného v článku VI. této smlouvy. O uveřejnění této smlouvy objednatel bezodkladně informuje druhou smluvní stranu, nebyl-li kontaktní údaj této smluvní strany uveden přímo do registru smluv jako kontakt pro notifikaci o uveřejnění.
6. Smluvní strany berou na vědomí, že nebude-li smlouva zveřejněna ani devadesátý den od jejího uzavření, je následujícím dnem zrušena od počátku s účinky případného bezdůvodného obohacení.
7. Smluvní strany prohlašují, že žádná část smlouvy, vyjma informací o cenách uvedených v příloze č. 6 této smlouvy, nenaplnuje znaky obchodního tajemství (§ 504 z. č. 89/2012 Sb., občanský zákoník).
8. Pro případ, kdy je v uzavřené smlouvě uvedeno rodné číslo, e-mailová adresa, telefonní číslo, číslo účtu fyzické osoby, bydliště/sídlo fyzické osoby, se smluvní strany dohodly, že smlouva bude uveřejněna bez těchto údajů. Dále se smluvní strany dohodly, že smlouva bude uveřejněna bez podpisů.
9. V souladu se zněním předchozího odstavce platí, že pro případ, kdy by smlouva obsahovala osobní údaje, které nejsou zahrnuty ve výše uvedeném výčtu a které zároveň nepodléhají uveřejnění dle příslušných právních předpisů, poskytuje zhotovitel svůj souhlas se zpracováním

těchto údajů, konkrétně s jejich zveřejněním v registru smluv objednatel v souladu se smyslem zákona o registru smluv. Souhlas se uděluje na dobu neurčitou a je poskytnut dobrovolně.

10. Tato smlouva je vyhotovena ve 4 stejnopisech, z nichž 2 výtisky obdrží objednatel a 2 zhotovitel.
11. Práva a povinnosti vyplývající ze závazků obsažených v této smlouvě přecházejí na případné právní nástupce obou smluvních stran.

Přílohy:

- 1 - Blok Polabiny 1 + Cíhelna (A-slovní popis, B-mapka)
- 2 - Blok Polabiny 2 (A-slovní popis, B-mapka)
- 3 - Blok Polabiny 3 + 5 (A-slovní popis, B-mapka)
- 4 - Blok Polabiny 4 (A-slovní popis, B-mapka)
- 5 - Louky (A-slovní popis, B-mapka)
- 6 - počet sečí, výměry, termíny dokončení, ceny za seče

V Pardubicích, dne 15.-03-2023

V Pardubicích, dne 16-03-2023

Za objednatele:



Mgr. Radek Hejny
starosta MO Pardubice II



Za zhotovitele:



Ing. Ondřej Hlaváč
představenstva



Ing. Aleš Kopecký
místopředseda představenstva

Záznam o provedení předběžné FK
před vznikem závazku / nároku

SCHVALUJI / NESCHVALUJI

Datum: 15-03-2023

Příkazce operace: [redacted]

SCHVALUJI / NESCHVALUJI

Datum: 15.3.2023

Správce rozpočtu: [redacted]

Služby města Pardubice a.s.
Hůrka 1803, Bílé Předměstí
530 12 Pardubice
IC: 252 62 572

Projednáno / schváleno usnesením
Rady - Zastupitelstva
městského obvodu Pardubice II
č. 53 / ze dne 8-02-2023
V Pardubicích dne: 15-03-2023
Jméno [redacted]
Podpis [redacted]

Příloha č. 1A

(smlouvy o dílo „Seč trávníků v letech 2023 až 2026 v MO Pardubice II“)

Vymezení ploch k seči trávníků v Polabinách 1+C

1. Základní výměra:

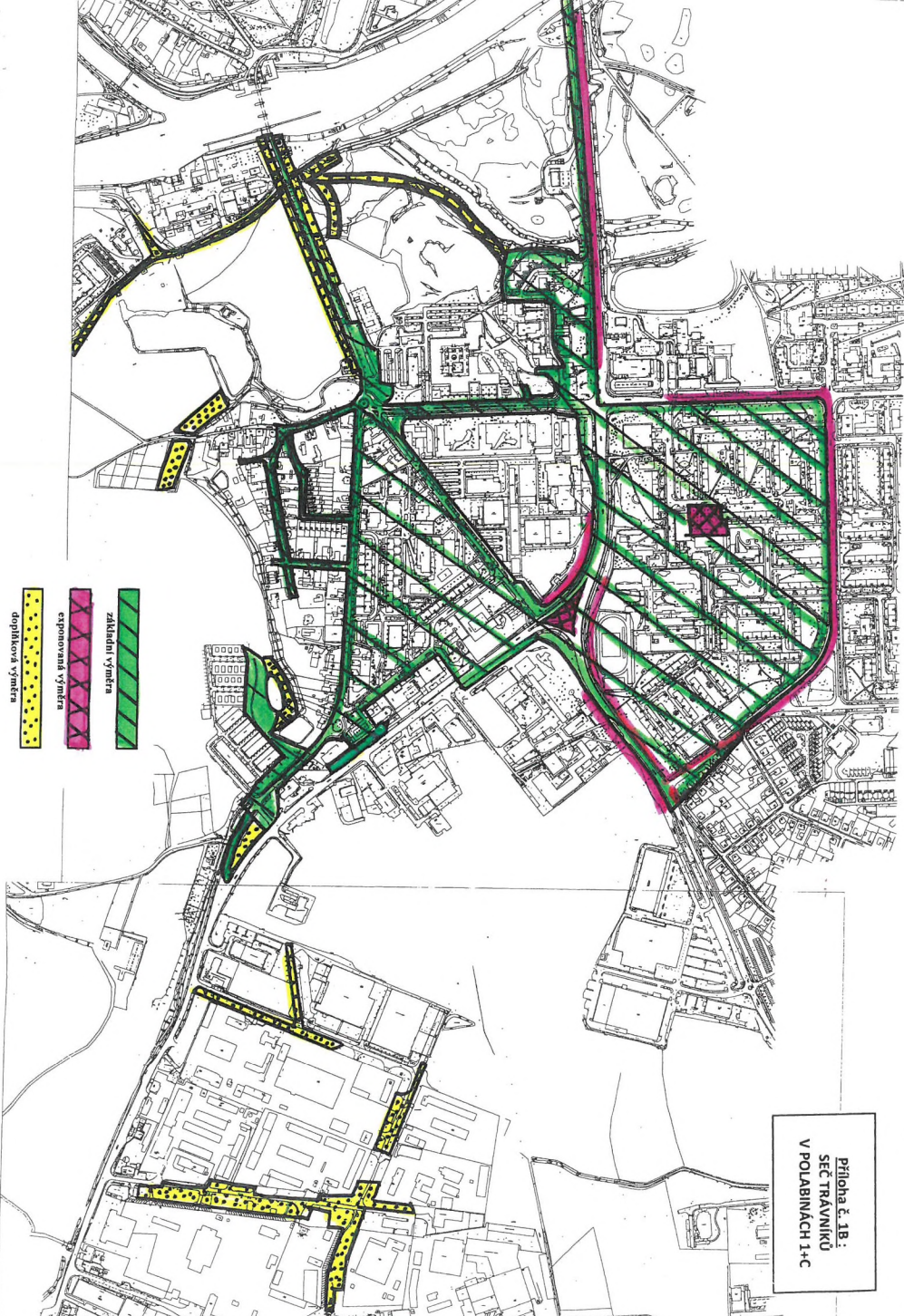
- 1.1 plocha sídliště Polabin 1, která je vymezená komunikacemi: Bělehradská, Kosmonautů, Poděbradská a Hradecká
- 1.2 trojúhelníková plocha vymezená komunikacemi Kosmonautů, Poděbradská a plotem rodinných domů č.p. 87-94
- 1.3 refýže po obou stranách ul. Poděbradská, od přechodu u rod. domu č.p. 87, dále před SPŠCH, až po křižovatku komunikací Hradecká a Poděbradská
- 1.4 travnaté plochy na křižovatce komunikací Hradecké a Poděbradské, směrem k SPŠCH plocha končí 5 m za cyklistickou stezkou, dále pozemek p.č. 3648/2 podél Hradecké ul.
- 1.5 plocha mezi komunikací Hradeckou a plotem rozvodny EOP včetně ploch před bazénovým centrem, v jižní části oploceného areálu EOP pozemek p.č. 3638/48 v majetku města
- 1.6 refýž podél levé strany komunikace Hradecká od křižovatky u rozvodny až po zastávku MHD, včetně trav. pásu podél chodníku v šířce 3 metrů (pod hranu svahu)
- 1.7 travnatá plocha mezi parkovištěm a ulicí Hradeckou před VŠ kolejemi (až po vjezd na parkoviště), trojúhelníková plocha mezi parkovištěm a podchodem pod komunikací Hradeckou
- 1.8 travnaté ostrůvky okolo kruhového objezdu U Josefa a u mostku až po chodník
- 1.9 refýže v ulici Kunětická, oboustranně od zdymadla až po křižovatku s Hradeckou ulicí, od zdymadla ke kruhovému objezdu U Josefa bude sečena horní část a hrana svahu v šířce 3 metrů, před kruhovým objezdem vlevo bude sečena plocha až k tělocvičně a dolnímu parkovišti, za objezdem vpravo bude refýž sečena až k plotům rodinných domů a za OTS vlevo až po vzrostlé dřeviny
- 1.10 refýž podél bývalé hrázky v ul. Ke koupališti (ca 1 m v celé její délce)
- 1.11 travnatá pěšina spojující ulice Ke Koupališti a Mezi Zahradami, ohraničená ploty
- 1.12 trávniky v refýžích podél ulic Mezi Zahradami a Brozanská, mezi rodinnými domy
- 1.13 plocha sídliště Sever je vymezena komunikacemi: Kunětická, K Rozvodně a K Cihelně, u všech těchto komunikací budou sečeny i refýže, a to oboustranně až k plotům soukr. pozemků
- 1.14 plochy kolem parkoviště a točny MHD v ulici K Rozvodně, val za parkovištěm až k Hradecké ulici v délce mezi plotem opravny výfuků a obchodem s dveřmi, v ul. K Rozvodně pás 5 m za parkovištěm před obchodem (okna+dveře)
- 1.15 refýž podél pravé strany komunikace Hradecká od mostu přes Labe až ke křižovatce s ul. Studentská, a travnatý pás podél chodníku v šířce 5 metrů od mostu až k chodníku k domu čp. 91
- 1.16 na Stavařově jsou sečené plochy vymezeny: průjezdní komunikací od Studentské ulice až k domu čp. 85, okrajem skupiny vzrostlých dřevin V za čp. 85-87, hranou svahu slepého ramene J za čp. 87-91, silnicí Hradeckou a Studentskou, plus horní hrana a plocha podél lesíku (tzv. Havraního háje) v úseku od garáží (V) až k výměníku (J)
- 1.17 refýže podél Studentské ulice, travnaté ostrůvky ve středu a na konci Studentské ulice, vlevo na rohu trojúhelníková plocha
- 1.18 na Nové Cihelně budou sečeny plochy: vlevo a vpravo u výjezdu na Hradeckou ulici, pod horkovodem, podél plotu rodinného domu a chodníku až k čp. 224, východní polovina valu před retenční nádrží

2. Exponovaná výměra (je součástí základní výměry, počet sečí je navýšen):

- 2.1 refýž podél pravé strany komunikace Bělehradská od křižovatky s kom. Mladých po křižovatku s kom. Kosmonautů
- 2.2 refýž podél pravé strany komunikace Kosmonautů od křižovatky s kom. Bělehradskou po křižovatku s kom. Poděbradskou
- 2.3 refýž podél pravé strany komunikace Poděbradská a Hradecká od křižovatky s kom. Kosmonautů po zastávku MHD u podchodu
- 2.4 refýž podél levé strany komunikace Poděbradská od přechodu u domu čp. 87 po vjezd na parkoviště u SPŠCH
- 2.5 tři trojúhelníkové travnaté plochy uprostřed křižovatky kom. Hradecké a Poděbradské
- 2.6 refýž podél levé strany komunikace Hradecká od rozvodny k zastávce MHD u podchodu a od domu čp. 100 na Stavařově až k mostu přes Labe
- 2.7 trávnik okolo záhonů na náměstí Polabin 1 a na JV rohu plotu areálu Svitání.

3. Doplnková výměra (navazuje na základní výměru):

- 3.1 travnaté pásy podél komunikace Kunětická od zdymadla ke kruhovému objezdu U Josefa, vpravo svah až k poli, vlevo svah až k potrubí horkovodu
- 3.2 plocha vpravo podél protipovodňové hrázky u jezu (šířka 10 m, délka 70 m)
- 3.3 plochy ke koupališti: travnatý pás vlevo podél komunikace směrem ke koupališti mezi cestou a polem (šířka 5 m), svah mezi parkovištěm a cestou, refýž podél koupaliště vpravo, ostrůvek pod stromy, pás pod stromy mezi cestou a loukou za šatnami
- 3.4 v ul. Ke Koupališti plocha mezi domy čp. 61, 58 a loukou (pozemek p.č. 3541/4)
- 3.5 v ul. Ke Koupališti plocha za areálem restaurace Žlutý pes (pozemek p.č. 3538/22)
- 3.6 na Fáblovce travnaté pásy mezi komunikacemi a oplocením provozoven (pozemky v majetku města)
- 3.7 na Nové Cihelně budou sečeny plochy: trojúhelníková plocha ohraničená ulicí Hradeckou a Kunětickou, západní polovina valu za retenční nádrží
- 3.8 pěšina podél slepého ramena od Stavařova přes lesík a louku až k jezu (450 bm x 2 m), dále pásy podél nové cyklostezky od jezu k tělocvičně.
- 3.9 za koupalištěm travnaté pásy mezi mladými stromky vlevo a vpravo na začátku nové cyklostezky (mezi koupalištěm a slepým ramenem)



Príloha č. 1.B.
SEČ TRÁVNÍKU
V POLABINÁCH 1+C

Příloha č. 2A

(smlouvy o dílo „Seč trávníků v letech 2023 až 2026 v MO Pardubice II“)

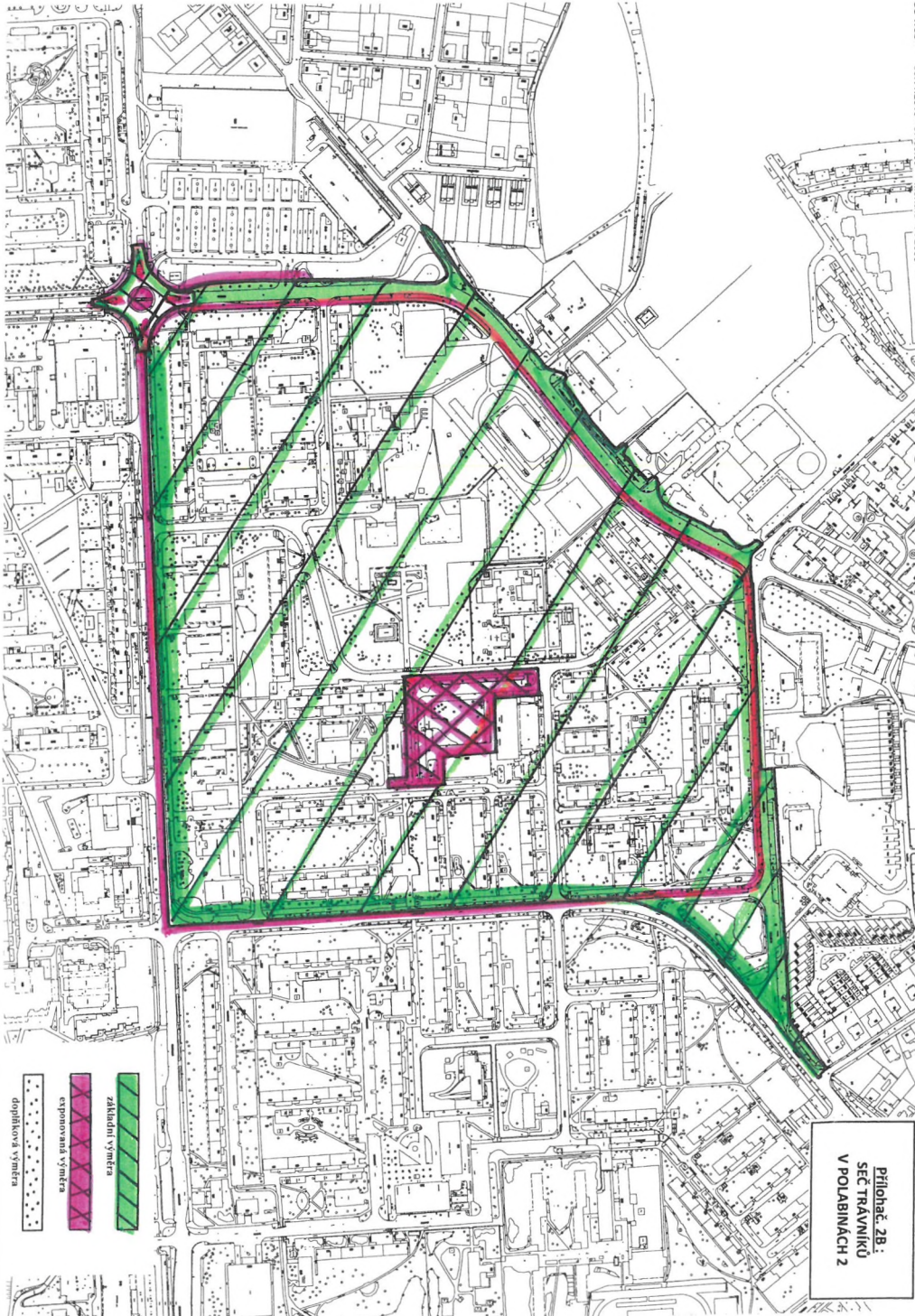
Vymezení ploch k seči trávníků v Polabinách 2




1. Základní výměra:

- 1.1 plocha sídliště Polabiny 2, která je vymezená komunikacemi: Kosmonautů, Bělehradská, Okrajová, Jiřího Potůčka a Karla Šípka
- 1.2 trojúhelníková plocha (psí park) vymezená komunikacemi Karla Šípka a Kosmonautů
- 1.3 refýže podél levé strany kom. K. Šípka od obchodu po křižovatku s komunikací Na Vrškách, až k plotu rodinných domů
- 1.4 zelená plocha uvnitř kruhového objezdu u Kauflandu včetně čtyř ostrůvků
- 1.5 refýže podél levé strany komunikací Okrajová a J. Potůčka od kruhového objezdu po křižovatku s komunikací K. Šípka.

2. Exponovaná výměra (je součástí základní výměry, počet sečí je navýšen):

- 2.1 travnaté plochy na náměstí Polabin 2 (střed náměstí, plochy pod lipami, před poštou, z boku pošty, z boku Lamie, z boku Jednoty)
- 2.2 refýž podél levé strany komunikace Kosmonautů od křižovatky s kom. Bělehradská po křižovatku s kom. K. Šípka
- 2.3 refýže v parkovišti podél levé strany komunikace K. Šípka od křižovatky s kom. Kosmonautů po křižovatku s kom. J. Potůčka
- 2.4 refýž podél levé strany komunikace J. Potůčka a Okrajová od křižovatky s komunikací K. Šípka po kruhový objezd u Kauflandu
- 2.5 refýž podél levé strany komunikace Bělehradská od kruhového objezdu u Kauflandu po křižovatku s kom. Kosmonautů
- 2.6 zelená plocha uvnitř kruhového objezdu u Kauflandu včetně čtyř ostrůvků
- 2.7 refýže podél levé strany ul. Okrajová od kruhového objezdu po zastávku MHD Kaufland.



-  základní vlněra
-  podporovací vlněra
-  doplňková vlněra

Příloha č. 2B:
SEČ TRÁVNÍKU
V POLABINÁCH 2

Příloha č. 3A

(smlouvy o dílo „Seč trávníků v letech 2023 až 2026 v MO Pardubice II“)

Vymezení ploch k seči trávníků v Polabinách 3+5

1. Základní výměra:

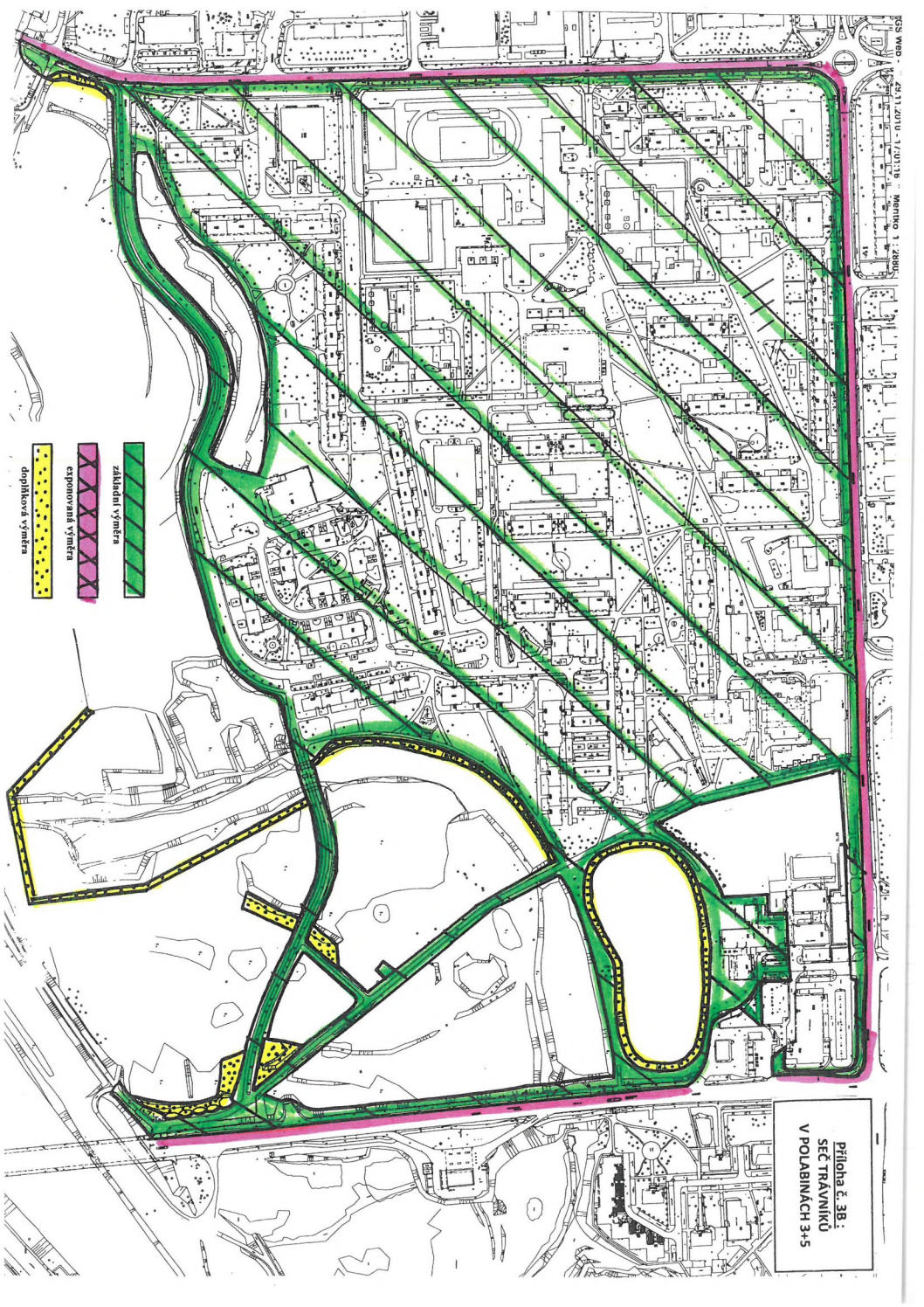
- 1.1 plocha sídliště Polabin 3+5, která je vymezená na západě komunikací Kpt. Bartoše, na severu komunikací Bělehradskou, na východě cyklistickou stezkou a slepým ramenem Labe po dřevěný mostek, na jihu je ohraničena komunikací Lonkovou, (kromě lokality slepého ramene za objektem OPAZ)
- 1.2 refýž + zelený pás podél pravé strany komunikace Kpt. Bartoše, v délce od mostu přes Labe po vjezd do Lonkovy ulice, v šířce až pod hranu svahů
- 1.3 refýž vpravo podél ulice Lonkova (v délce od kom. Kpt. Bartoše k domu čp. 459), včetně zelených pásů podél komunikace oboustranně v šířce 3-5 metrů, až pod hranu svahu nebo k vzrostlé zeleni (živé ploty, stromy, keře)
- 1.4 travnatá plocha od ul. Lonkova k dřevěnému mostku (vpravo) v šířce 3-5 metrů k vzrostlé zeleni
- 1.5 zelený pás na břehu slepého ramene podél chodníku v délce mezi dřevěným a betonovým mostkem, až za hranu svahu
- 1.6 oboustranně pásy podél cyklistických stezek vedoucích od mostu přes Labe až k ulici Bělehradská, od mostu přes Labe k dřevěnému mostku (včetně středové refýže) a podél spojnice mezi nimi, v šířce 3 metrů, u hrázky až k vzrostlé zeleni
- 1.7 vyvýšená plocha kolem sochy u cyklistické stezky
- 1.8 plocha mezi chodníkem podél Hradecké ulice a cykl. stezkou před a za betonovou zdí, plocha mezi cyklostezkou a betonovými záhony, travnaté pásy podél vjezdu z hráze od louky k zábradlí mostu P. Wonky (šířky ca 2 m)
- 1.9 travnatá plocha okolo Bajkalu (až k hraně břehu), vymezená cyklistickou stezkou, slepým ramenem, Hradeckou komunikací, zdí u OMV, sjezdem na parkoviště, malobyty, výměníkem a dubovou hrázkou
- 1.10 na východní straně malobytů refýže pod okny a na parkovišti, na západní straně vnitroblok (včetně zatravnovacích dlaždic)
- 1.11 refýže podél Bělehradské ulice od křižovatky s cyklistickou stezkou k parkovišti u Lidlu, refýž podél rohu parkoviště u Lidlu, část mezi Lidlem a OMV
- 1.12 refýž podél pravé strany Hradecké ulice, včetně zeleného pásu podél chodníku (svah podél chodníku v šířce 5 metrů), v délce od Bajkalu k mostu P. Wonky.

2. Exponovaná výměra (je součástí základní výměry, počet sečí je navýšen):

- 2.1 refýž podél pravé strany komunikace Kpt. Bartoše od mostu přes Labe po kruhový objezd u Kauflandu, včetně druhé souběžné refýže mezi chodníkem a plotem ZŠ, dále mezi chodníkem a cyklostezkou, dvě plochy před cestovní kanceláří Datour
- 2.2 refýž podél pravé strany komunikace Bělehradská od kruhového objezdu u Kauflandu ke křižovatce s komunikací Hradecká a dále podél okraje parkoviště před Lidlem
- 2.3 refýž podél pravé strany komunikace Hradecká v délce od Bajkalu k zastávce MHD před mostem P. Wonky.

3. Doplnková výměra (navazuje na základní výměru):

- 3.1 břeh okolo celého Bajkalu (od hrany břehu k vodě, ca 2-3 m)
- 3.2 břeh slepého ramene v ul. Lonkova mezi dřevěným a betonovým mostkem, (od hrany břehu k vodě, šířka ca 5 m)
- 3.3 plochy vlevo a vpravo od cyklostezky podél hrany vzrostlých dřevin (50+30 m x 15 m šíře)
- 3.4 trojúhelníková plocha mezi cyklist. stezkami a spojnicí, končí za břehem se stromy
- 3.5 okraj lesíku před betonovými záhony podél cyklostezky
- 3.6 plocha za betonovými záhony a sedáky u mostu P. Wonky (až po patu svahu)
- 3.7 v ul. Kpt. Bartoše západní břeh sníženého terénu mezi hrázkou a Lonkovou ul.
- 3.8 pěšina podél východního břehu slepého ramene od dřevěného mostku k Labi (500x2m), podél jižního konce SR a dále směřující až k sadu.



príloha č. 3B:
ŠC TRÁVNÍKU
V POLABINÁCH 3+5

- zakladni vymera
- cizporovni vymera
- doplnkova vymera

Příloha č. 4A

(smlouvy o dílo „Seč trávníků v letech 2023 až 2026 v MO Pardubice II“)

Vymezení ploch k seči trávníků v Polabinách 4

1. Základní výměra:

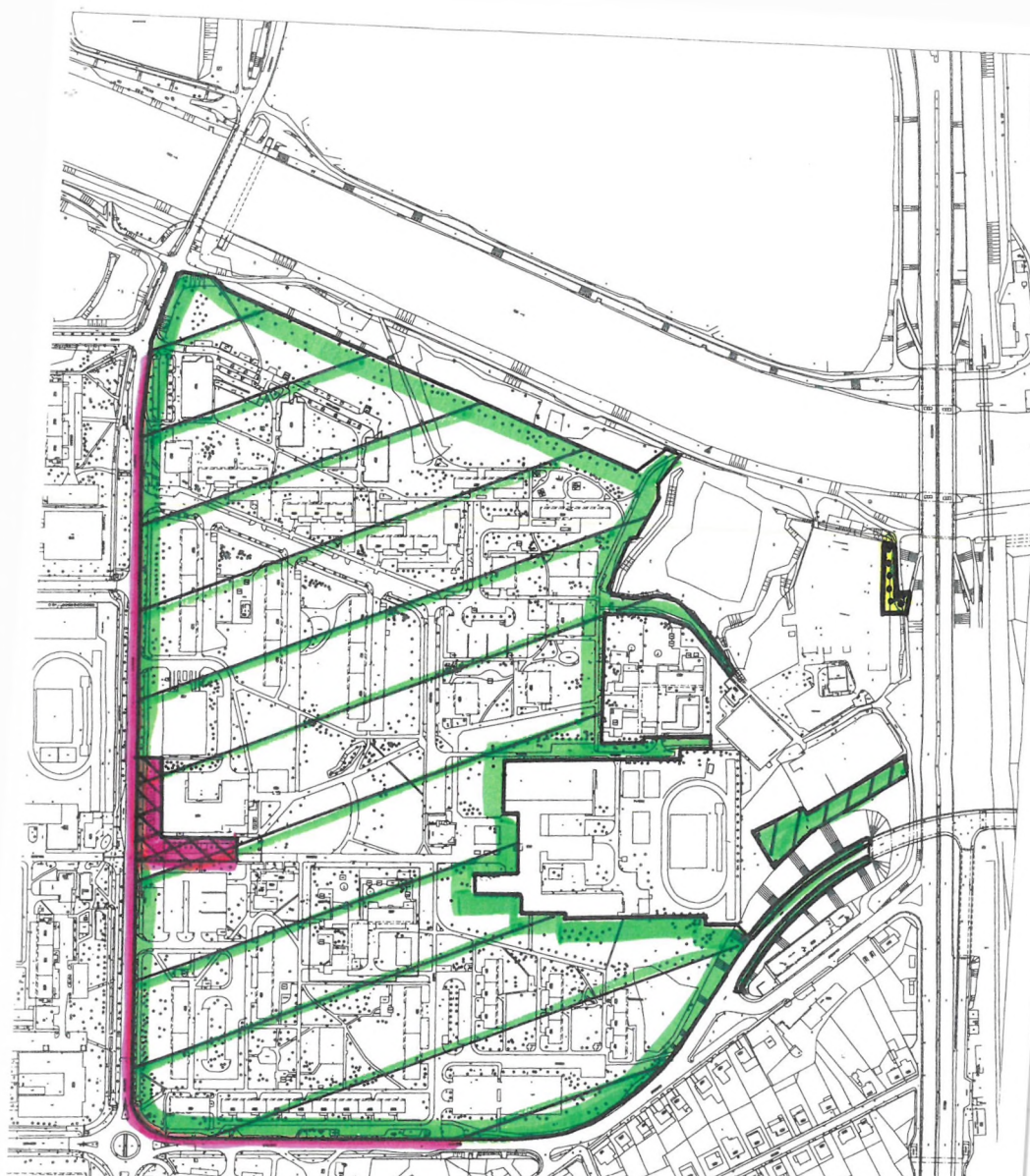
- 1.1 plocha sídliště Polabiny 4, která je vymezená na východní straně komunikací Kpt. Bartoše a na severní straně komunikací Bělehradskou
- 1.2 na západní straně je plocha ohraničena komunikací na nadjezdu, plotem a budovou Gymnázia Mozartova, plotem areálu Mateřské školy Brožíkova a vzrostlými stromy lesního pozemku (udržovaná cesta mezi mateřskou školou a lesíkem končí u budovy tenisového centra)
- 1.3 na jihu je plocha základní výměry vymezena patou svahu protipovodňové hrázky
- 1.4 travnaté pásy vlevo a vpravo podél komunikace vedoucí na nadjezdu do Rosic (v délce od křižovatky až k mostu, v šířce 1 m pod zábradlím, oboustranně)
- 1.5 plocha mezi nadjezdem a tenisovými kurty (pás od cesty v šířce ca 12 m, u nafukovací haly se rozšiřuje, vede až ke kanalizačním šachtám)

2. Exponovaná výměra (je součástí základní výměry, počet sečí je navýšen):

- 2.1 refýže podél pravé strany komunikace Bělehradská od zastávky MHD Kréta po kruhový objezd u Kauflandu
- 2.2 refýže podél pravé strany komunikace Kpt. Bartoše od kruhového objezdu u Kauflandu až k parkovišti před domem čp. 495
- 2.3 plochy v centru Polabin 4, severně a východně před obchodním centrem (Hale)

3. Doplnková výměra (navazuje na základní výměru):

- 3.1 travnatý pás mezi komunikací a plotem Eurovie (na straně od Labe až k zařízení VAK) na pozemku p. č. 3837/10, trojúhelník na svahu mezi stezkami (p. č. 3837/11)



- základní výměra
- exponovaná výměra
- doplňková výměra

Príloha č. 4B:
SEČ TRÁVNÍKŮ
V POLABÍNÁCH 4

Příloha č. 5A

(smlouvy o dílo „Seč trávníků v letech 2023 až 2026 v MO Pardubice II“)

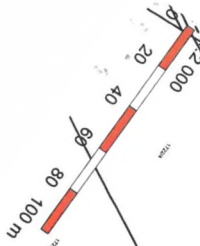
Vymezení ploch k seči luk v Polabinách 3+5 a na Cihelně

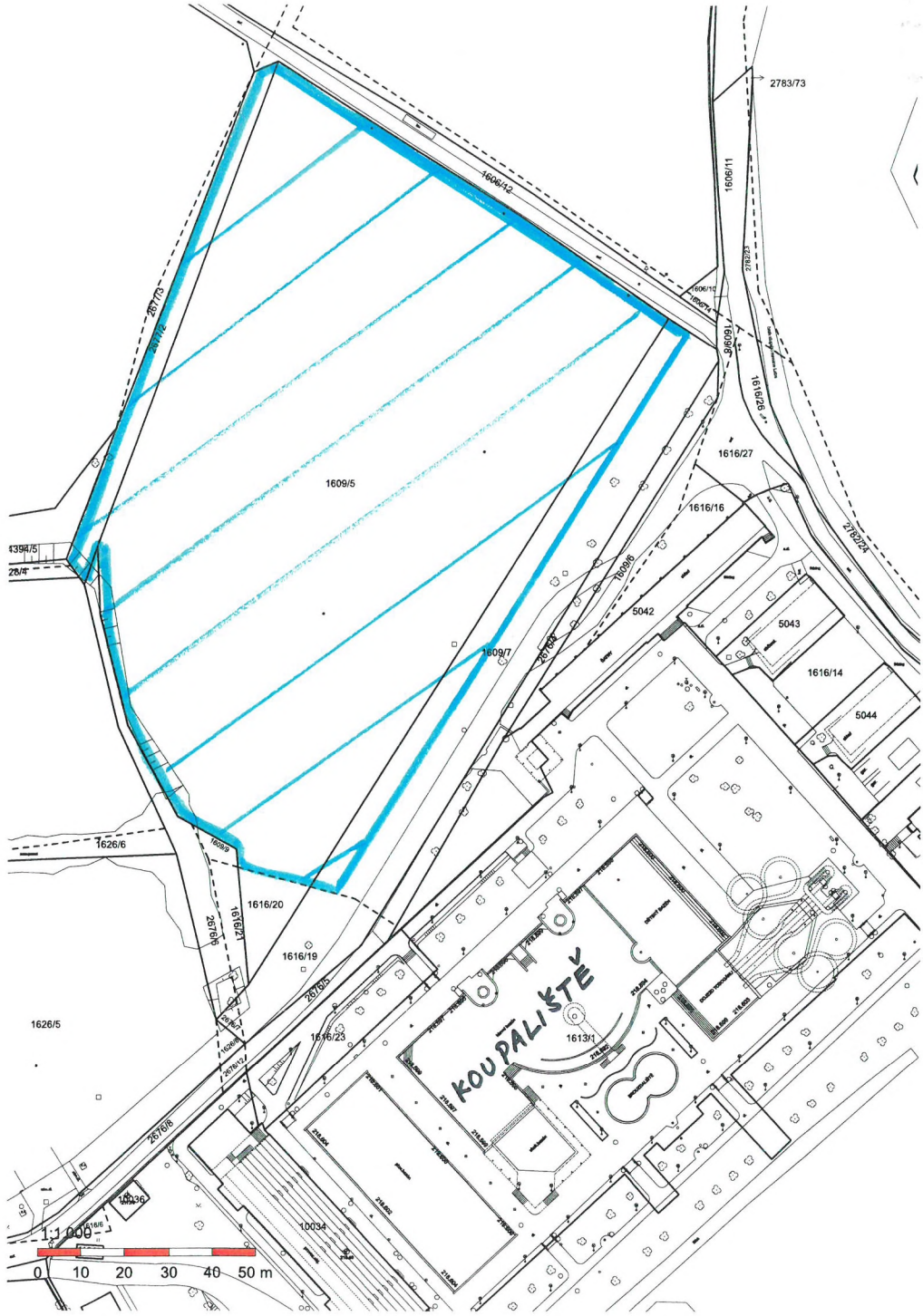
4. Výměra luk:

4.1	Cihelna, naproti koupališti	1609/7(ca ½)	1200
4.2	Cihelna, naproti koupališti	1609/5	13 552
4.3	Cihelna, naproti koupališti	2677/2	618
4.4	Pol. 5, mezi cyklostezkami	355/25	3 495
4.5	Pol. 5, mezi cyklostezkami	355/16	4 748
4.6	Polabiny 5, za cyklostezkou k Labi	355/22	4 319
4.7	Polabiny 5, za cyklostezkou k Labi	356/3 (část)	1 600
4.8	Polabiny 5, za cyklostezkou k Labi	355/14 (část)	12 797
4.9	Polabiny 5, za cyklostezkou k Labi	1724/13	1 338
4.10	Polabiny 5, za sl. ramenem k Labi	1684/24 (část)	6 800
4.11	Polabiny 5, za sl. ramenem k Labi	1684/32	94
4.12	Polabiny 5, za sl. ramenem k Labi	1684/33	179
4.13	Polabiny 5, za sl. ramenem k Labi	1684/30,31 (část)	220

Celkem:

51 000 m²





Příloha č. 6

smlouvy o dílo : "Seč travníků v letech 2023 až 2026 v MO Pardubice II"

Základní výměra

Č. seče	výměra (m2)	způsob seče	doba trvání seče	termín dokončení
1	571 200	se sběrem	max. 15 prac. dní	10.5.
2	571 200	se sběrem	max. 15 prac. dní	14.6.
3	571 200	mulč	max. 15 prac. dní	12.7.
4	571 200	kombi	max. 15 prac. dní	15.8.
5	571 200	se sběrem	max. 15 prac. dní	30.9.
6	285 600	se sběrem	max. 10 prac. dní	27.10.
7	571 200	se sběrem	max. 15 prac. dní	13.12.

Exponovaná výměra

Č. seče	výměra (m2)	způsob seče	doba trvání seče	termín dokončení
1 A	24 500	se sběrem	max. 5 prac. dní	dle potřeby

Doplňková výměra

Č. seče	výměra (m2)	způsob seče	doba trvání seče	termín dokončení
1 B	46 600	se sběrem	max. 5 prac. dní	24.5.
2 B	46 600	se sběrem	max. 5 prac. dní	26.7.
3 B	46 600	se sběrem	max. 5 prac. dní	18.10.

Louky

Č. seče	výměra (m2)	způsob seče	doba trvání seče	termín dokončení
1 L	51 000	se sběrem	neurčeno	30.6.
2 L	51 000	se sběrem	neurčeno	30.9.

3 437 823,00

4 159 765,83