

## **Příloha č. 1 – Specifikace restaurování 3 ks obrazů z mobiliárního fondu zámku Bruntál**

**Předmětem zadání je restaurování 3 ks obrazů z mobiliárního fondu zámku Bruntál. Jedná se o olejomalby na plátně pocházející z počátku 20. století. Součástí zadání je provedení restaurátorského průzkumu a restaurátorského zásahu dle požadavků zadavatele, výroba dvou nových dřevěných ráků dle předlohy, vyhotovení restaurátorské zprávy ve dvou výtiscích a elektronické verzi.**

1.

**Předmět:** obraz Zámek v Hrabyni  
**Inv. číslo:** BR-1277  
**Autor:** Reinhold Völkel  
**Datace:** přelom 19. a 20. století  
**Technika:** olejomalba na plátěné podložce  
**Rozměry:** 100 x 70 cm (š x v)

### **Popis stavu památky:**

Vyobrazení zámku v Hrabyni, v popředí park s lovci a psy. Malba je vystavena technikou lavírování na světlém podkladě. Podložka díla je obdélného formátu.

Povrch malby je pokryt nerovnoměrnou vrstvou prachového depozitu a jeví známky řady mechanických poškození v celé ploše díla. Barevná vrstva jeví známky špatné adheze i koheze, je patrná silná krakeláž. Na díle jsou zřejmé sekundární zásahy – retuše, tmely, laky. Plátěná podložka je deformovaná a na několika místech protržená. Znatelné jsou perforace v levé spodní části obrazu o délce cca 25 cm a o délce 5 cm. Obrazu chybí původní zdobný rám – nutno vyrobit nový, dřevěný rám dle daného vzoru s odpovídající povrchovou úpravou. Napínací rám je znečištěn, napaden dřevokazným hmyzem a mechanicky poškozen. Na zadní straně napínacího rámu a na bocích plátna jsou různé přípisy, jež budou na základě konzultace se zadavatelem zachovány a přeneseny na nový napínací rám.

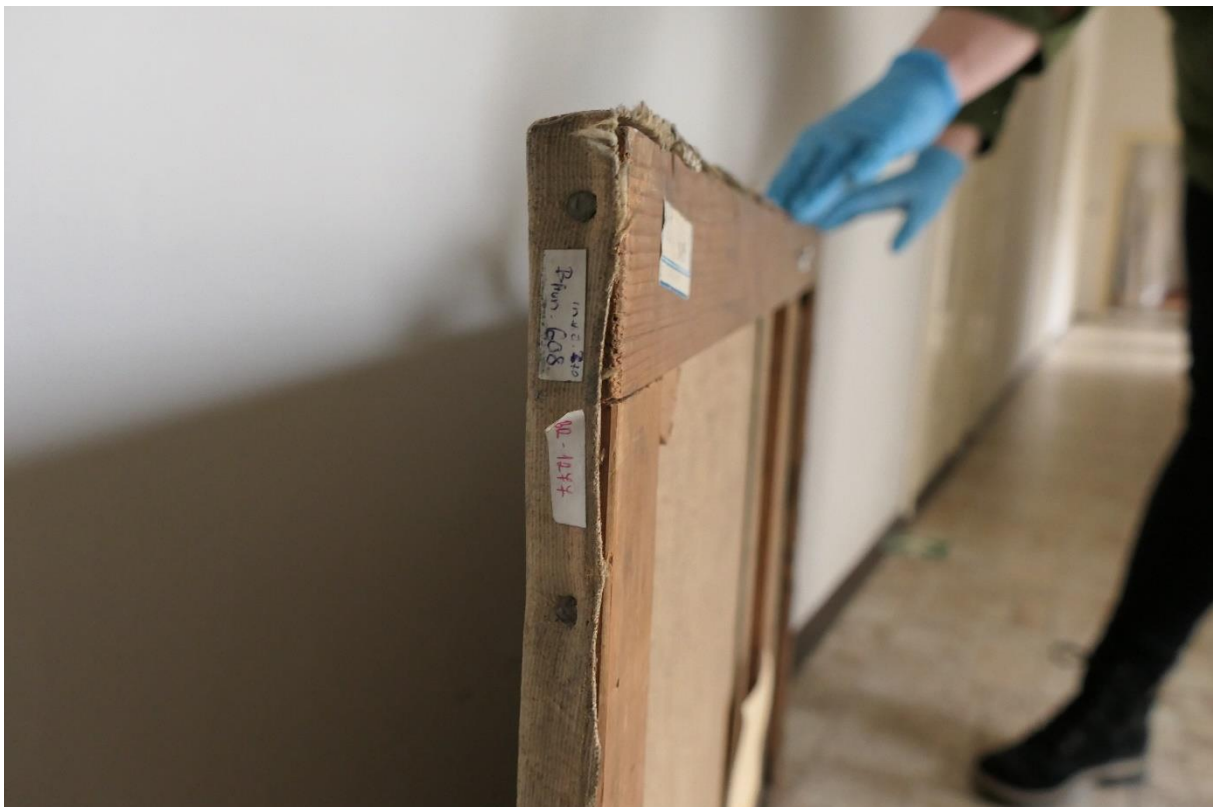
### **Požadavky zadavatele na restaurátorský zásah:**

1. Fotodokumentace – provedení vstupní fotodokumentace, její vedení v průběhu a po restaurátorském zásahu.

2. Restaurátorský průzkum zaměřený na dokumentaci stavu díla před započítím restaurátorských prací, zjištění charakteru díla, určení výtvarné techniky a použitých materiálů, zhodnocení stupně poškození a posouzení příčin těchto poškození. Využity budou následující metody průzkumu:
  - nedestruktivní: průzkum v denním rozptýleném světle, průzkum v bočním razantním osvětlení, průzkum v UV luminiscenci, průzkum v RTG
  - destruktivní: chemicko-technologický průzkum barevných vrstev, zkoušky rozpustnosti
3. Demontáž a revize předchozích zásahů.
4. Rozbor a stěr mikrobiologického napadení, příp. provedení dezinfekce a desinsekce.
5. Prekonsolidace malby přelepem z japonského papíru a želatiny.
6. Konsolidace barevné vrstvy.
7. Čistění dle výsledků průzkumů.
8. Doplnění chybějících částí a zajištění defektů zadní strany technikou „thread by thread“.
9. Striplining, příp. rentoaláž dle stavu originální plátěné podložky.
10. Tmelení malby.
11. Retuš – lokální scelující.
12. Nahrazení napínacího rámu novým dřevěným rámem.
13. Výroba nového dřevěného zdobného rámu s povrchovou úpravou dle přesně daného vzoru: rám obrazu hradu Bouzov (BR-1341), šířka lišty cca 7 cm, viz příložená fotodokumentace.
14. Kompletace díla, napnutí na nový napínací rám.
15. Vložení díla do nově vyrobeného zdobného rámu.

**Fotodokumentace současného stavu obrazu BR-1277:**







**Vzor zdobného rámu, dle kterého je nutno vyrobit rám nový:**



Muzeum v Bruntále, příspěvková organizace  
Zámecké náměstí 1/7, 792 01 Bruntál, Telefon: 554 717 947, e-mail: info@mubr.cz, www.mubr.cz  
ID datové schránky: p59k6fd, IČO: 00095354





2.

**Předmět:** obraz Štítina  
**Inv. číslo:** BR-1291  
**Autor:** Reinhold Völkel  
**Datace:** přelom 19. a 20. století  
**Technika:** olejomalba na plátěné podložce  
**Rozměry:** 100 x 70 cm (š x v)

### **Popis stavu památky:**

Pohled na dvůr a empírovou budovu ve Štítině. Malba je vystavena technikou lavírování na světlém podkladě. Podložka díla je obdélného formátu.

Povrch malby je pokryt nerovnoměrnou vrstvou depozitu a jeví známky řady drobných mechanických poškození v celé ploše díla, např. proražený otvor o velikosti cca 1 cm v levé horní části malby. Barevná vrstva jeví známky špatné adheze i koheze, je patrná silná krakeláž. Na díle jsou znatelné sekundární zásahy – retuše, tmely, laky. Plátěná podložka je velmi zkrhlá a deformovaná. Obrazu chybí původní zdobný rám – nutno vyrobit nový, dřevěný rám dle předem daného vzoru s odpovídající povrchovou úpravou. Na zadní straně napínacího rámu jsou různé příписы, jež budou na základě konzultace se zadavatelem zachovány a přeneseny na nový napínací rám.

### **Požadavky zadavatele na restaurátorský zásah:**

1. Fotodokumentace – provedení vstupní fotodokumentace, její vedení v průběhu a po restaurátorském zásahu.
2. Restaurátorský průzkum zaměřený na dokumentaci stavu díla před započatím restaurátorských prací, zjištění charakteru díla, určení výtvarné techniky a použitých materiálů, zhodnocení stupně poškození a posouzení příčin těchto poškození. Využity budou následující metody průzkumu:
  - nedestruktivní: průzkum v denním rozptýleném světle, průzkum v bočním razantním osvětlení, průzkum v UV luminiscenci, průzkum v RTG
  - destruktivní: chemicko-technologický průzkum barevných vrstev, zkoušky rozpustnosti
3. Demontáž a revize předchozích zásahů.
4. Rozbor a stěr mikrobiologického napadení, příp. provedení dezinfekce a desinsekce.
5. Prekonsolidace malby přelepem z japonského papíru a želatiny.



6. Konsolidace barevné vrstvy.
7. Čistění dle výsledků průzkumů.
8. Doplnění chybějících částí a zajištění defektů zadní strany technikou „thread by thread“.
9. Striplining, příp. rentoaláž dle stavu originální plátěné podložky.
10. Tmelení malby.
11. Retuš – lokální scelující.
12. Nahrazení napínacího rámu novým dřevěným rámem.
13. Výroba nového dřevěného zdobného rámu s povrchovou úpravou dle přesně daného vzoru: rám obrazu hradu Bouzov (BR-1341), šířka lišty cca 7 cm, viz příložená fotodokumentace.
14. Kompletace díla, napnutí na nový napínací rám.
15. Vložení díla do nově vyrobeného zdobného rámu.

**Fotodokumentace současného stavu obrazu BR-1291:**







**Vzor rámu, dle kterého bude vyroben rám nový (shodný jako u BR-1277):**



3.

**Předmět:** Portrét Moritz Edler von Weittenhiller

**Inv. číslo:** BR-1303

**Autor:** Rudolf von Mehoffer

**Datace:** 1904

**Technika:** olejomalba na plátěné podložce

**Rozměry:** obraz 63 x 79 cm (š x v)

vnější rám 78 x 93,5 cm (š x v)

### **Popis stavu památky:**

Portrét polopostavy muže v červeném řádovém plášti – Moritz Edler von Weittenhiller, úředník Řádu německých rytířů, genealog a heraldik. Malba je vystavena technikou lavírování na světlém podkladě. Podložka je obdélného formátu.

Povrch malby je pokryt nerovnoměrnou vrstvou depozitu a jeví známky řady mechanických poškození v celé ploše díla. Barevná vrstva jeví známky špatné adheze i koheze, je patrná silná krakeláž. Na díle jsou zjevné sekundární zásahy – retuše, tmely, laky. Deformovaná plátěná podložka je napnutá na nevhodnou podložku – zadní strana je překryta lepenkou, přichyceno zkorodovanými šrouby, více bude možné určit po demontáži. Na zadní straně podložky jsou různé příписы, jež budou na základě konzultace se zadavatelem zachovány a přeneseny na nový napínací rám. Poškozen je i dřevěný plasticky zdobený rám se zlacenou vnitřní lištou. Rám má místy chybějící části, je znečištěn a vykazuje biologické napadení (plíseň i dřevokazný hmyz).

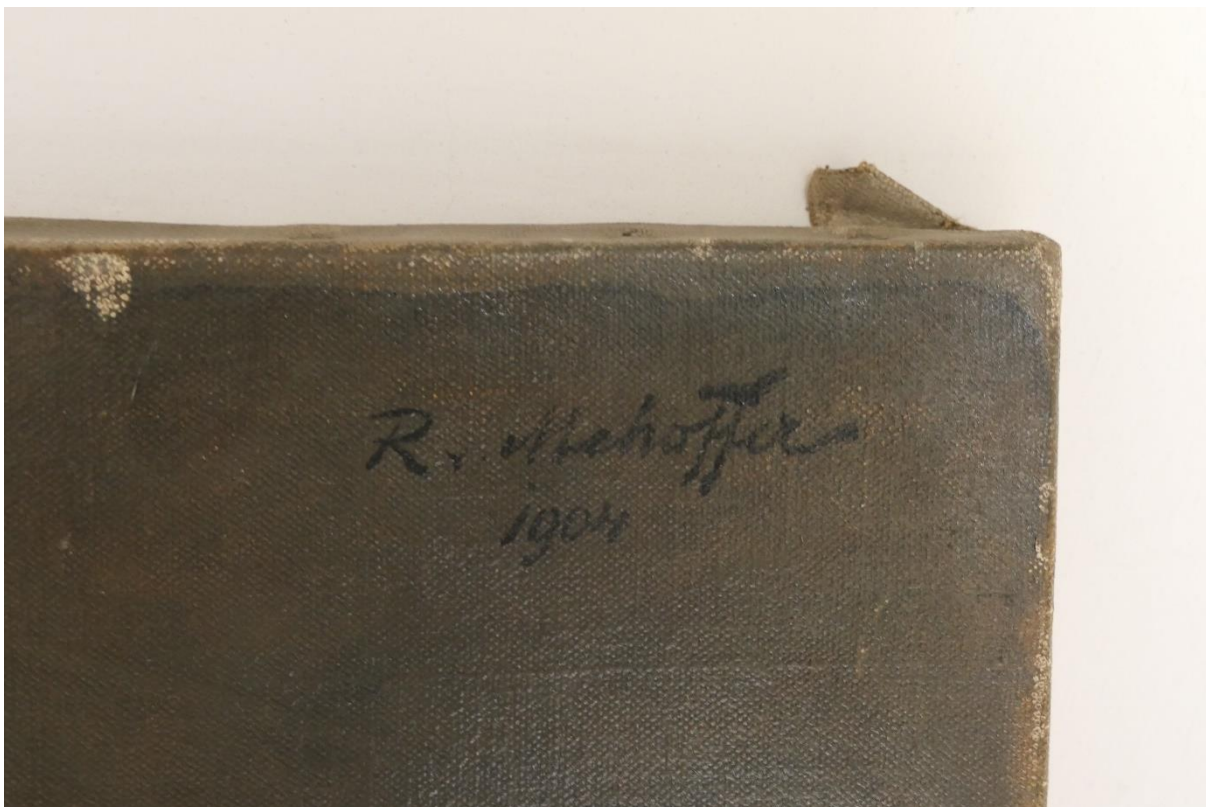
### **Požadavky zadavatele na restaurátorský zásah:**

1. Fotodokumentace – provedení vstupní fotodokumentace, její vedení v průběhu a po restaurátorském zásahu.
2. Restaurátorský průzkum zaměřený na dokumentaci stavu díla před započítím restaurátorských prací, zjištění charakteru díla, určení výtvarné techniky a použitých materiálů, zhodnocení stupně poškození a posouzení příčin těchto poškození. Využity budou následující metody průzkumu:
  - nedestruktivní: průzkum v denním rozptýleném světle, průzkum v bočním razantním osvětlení, průzkum v UV luminiscenci, průzkum v RTG
  - destruktivní: chemicko-technologický průzkum barevných vrstev, zkoušky rozpustnosti

3. Demontáž a revize předchozích zásahů.
4. Rozbor a stěr mikrobiologického napadení, příp. provedení dezinfekce a desinsekce.
5. Prekonsolidace malby přelepem z japonského papíru a želatiny.
6. Konsolidace barevné vrstvy.
7. Čistění dle výsledků průzkumů.
8. Doplnění chybějících částí a zajištění defektů zadní strany.
9. Striplining, příp. rentoaláž dle stavu originální plátěné podložky.
10. Tmelení malby.
11. Retuš – lokální scelující.
12. Nahrazení napínacího rámu novým dřevěným rámem.
13. Čistění, dezinfekce a desinsekce zdobného rámu, viz fotodokumentace níže.
14. Doplnění chybějících částí zdobného rámu.
15. Retuš dřevěného rámu včetně retuše vnitřní zlacené lišty.
16. Kompletace díla, napnutí na nový napínací rám.
17. Vložení díla do původního rámu.

## Fotodokumentace současného stavu obrazu BR-1303:











Muzeum v Bruntále, příspěvková organizace

Zámecké náměstí 1/7, 792 01 Bruntál, Telefon: 554 717 947, e-mail: [info@mubr.cz](mailto:info@mubr.cz), [www.mubr.cz](http://www.mubr.cz)

ID datové schránky: p59k6fd, IČO: 00095354

Příspěvková organizace  
Moravskoslezského kraje



**Fotodokumentace zdobného rámu k obrazu BR-1303:**

