

SMLOUVA O DÍLO

číslo objednatele: 16/68383495/2023

číslo dodavatele:

„Stavební úpravy objektů v souvislosti se slučováním naší školy se SOŠ a SOU Kralupy nad Vltavou, 1. část – stavební úpravy v objektu Školní“

Smluvní strany

Objednatel:

Střední odborná škola a Střední odborné učiliště, Neratovice, Školní 664

Zastoupený: Ing. Marcelou Hrejsovou, ředitelkou školy

IČO: 68383495

DIČ: CZ68383495

Se sídlem: Školní 664, 277 11 Neratovice

Bankovní spojení: KB, a.s. Neratovice

Číslo účtu: 19-8272400207/0100

dále jen „objednatel“

a

Dodavatel:

Miramid s.r.o.

sídlo: Pod habrovou 445/3, 152 00 Praha 5

zastoupená: Matúšem Feckem, jednatelem

bank. spojení: Raiffeisenbank a.s.

číslo účtu: 5430111002/5500

IČO: 24194506

DIČ: CZ24194506

zápis: v obchodním rejstříku vedeném městským soudem v Praze, oddíl C, vložka
187496

kontaktní osoba: Matúš Fecko, jednatel společnosti

tel.: 731598428, email: fecko@miramid.cz

dále jen „dodavatel“

uzavírají podle příslušných ustanovení občanského zákoníku
tuto smlouvu o dílo:

Preambule

- 1.1. Dodavatel prohlašuje, že není osobou nebo subjektem^[1], který je určeným cílem nebo který je jinak předmětem sankcí, včetně, ale nejen, v důsledku toho, že je takový subjekt vlastněn nebo jinak ovládán, přímo či nepřímo, jakoukoli fyzickou nebo právnickou osobou, která je určeným cílem sankcí nebo která je jinak předmětem sankcí (dále jen „Sankcionovaná osoba“).
- 1.2. Dodavatel dále prohlašuje, že neporušuje jakékoli zákony, předpisy, obchodní embarga nebo jiná omezující opatření týkající se hospodářských nebo finančních sankcí (zejména, ale nikoli výlučně, opatření týkající se financování terorismu) přijatá, spravovaná, prováděná a/nebo vynucená čas od času některým z následujících způsobů:
 - a) Organizací spojených národů a jakoukoli agenturu nebo osobu, která je řádně jmenována, zmocněna nebo oprávněna Organizací spojených národů k přijímání, správě, provádění a/nebo uplatňování těchto opatření;
 - b) Evropskou unií a jakoukoli agenturu nebo osobu, která je řádně jmenována, zmocněna nebo oprávněna Evropskou unií k přijímání, správě, provádění a/nebo uplatňování těchto opatření; a
 - c) vládou Spojených států amerických a jakýmkoli jejím ministerstvem, divizí, agenturou nebo kancelářím, včetně Úřadu pro kontrolu zahraničních aktiv (OFAC) ministerstva financí USA, ministerstva zahraničí USA a/nebo ministerstva obchodu USA (dále souhrnně jen „**Sankce**“).
- 1.3. Dodavatel zároveň prohlašuje, že není obchodní společností, ve které veřejný funkcionář^[2] uvedený v § 2 odst. 1 písm. c) zák. č. 159/2006 Sb., o střetu zájmů, ve znění pozdějších předpisů, nebo jím ovládaná osoba vlastní podíl představující alespoň 25 % účasti společníka v obchodní společnosti, a dále prohlašuje, že takovou obchodní společností není ani žádný z jeho poddodavatelů, prostřednictvím kterého Dodavatel prokazuje kvalifikaci v rámci zadávacího řízení na Veřejnou zakázku (dále jen „**Střet zájmů**“).
- 1.4. Zjistí-li Objednatel, že Dodavatel je Sankcionovanou osobou, porušil či porušuje Sankce, je ve Střetu zájmů či jakýmkoliv jiným způsobem Dodavatel porušil či porušuje prohlášení uvedená v článku 1.1 až 1.3 této Smlouvy, je Objednatel oprávněn od této Smlouvy odstoupit.

Článek I. Předmět smlouvy

- 1.5. Dodavatel se zavazuje k provedení díla – stavby „**Stavební úpravy objektů v souvislosti se slučováním naší školy se SOŠ a SOU Kralupy nad Vltavou, 1. část – stavební úpravy v objektu Školní**“ podle projektové dokumentace vč. výkazu výměr, kterou vypracovala Ing. Jolana Vaňová, se sídlem: **Přístavní 3503, Mělník, 276 01, ČKAIT 0007809** v rozsahu specifikovaném v oceněném výkazu výměr (položkovém rozpočtu), který tvoří přílohu této smlouvy a byl součástí nabídky dodavatele podané v rámci zadávacího řízení na výběr dodavatele předmětu díla. Součástí provedení díla je i vypracování nezbytné výrobní a dílenské dokumentace.

Místem plnění předmětu této smlouvy je **Školní 664, 277 11 Neratovice**, v rozsahu projektové

^[1] Pojem subjekt zahrnuje, ale není omezen na jakoukoli vládu, skupinu nebo teroristickou organizaci.

^[2] Člen vlády nebo vedoucí jiného ústředního správního úřadu, v jehož čele není člen vlády.

dokumentace a podle uvedeného výkazu výměr a požadovaného soupisu prací.

1.6. Dodavatel se zavazuje, že provede dílo v rozsahu, způsobem, v jakosti a za podmínek dohodnutých ve Smlouvě, svým jménem a na vlastní odpovědnost, v souladu s právními předpisy a technickými normami ČR a podmínkami výrobců materiálu a dodaných zařízení (viz článek VIII. odst. 8.2. Smlouvy). Objednatel v souladu s ustanovením § 90 odst. 3 ZZVZ stanovuje, že kdekoli je ve smlouvě uvedena česká technická norma, evropské technické posouzení, mezinárodní norma, technický dokument, stavební technické osvědčení nebo národní technická podmínka - má dodavatel možnost nabídnout rovnocenné řešení).

1.7. Objednatel se zavazuje za provedení díla uvedeného v článku I. Smlouvy zaplatit dodavateli cenu za dílo uvedenou v článku III. smlouvy, a to za podmínek uvedených v této Smlouvě.

1.8. Předmětem díla jsou rovněž všechny dále uvedené činnosti:

- průběžná aktualizace harmonogramu provádění prací (v důsledku změn neprodleně, v ostatních případech každý měsíc);
- náklady na případnou likvidaci havárie;
- náklady na protipožární ochranu;
- příprava staveniště včetně přístupu na staveniště;
- dodání materiálů a dílců v požadované kvalitě, včetně jejich certifikátů a atestů;
- zhotovení práce podle technologického předpisu;
- veškeré nutné prostředky ochrany práce;
- zabezpečení průchodu pro pěší po celou dobu výstavby;
- letní opatření;
- zimní opatření;
- zhotovení potřebných provizorních přechodů či přejezdů k objektům, včetně případného nutného osvětlení;
- zajištění, aby práce byly prováděny tak, aby nedošlo k narušení nočního klidu;
- zajištění pracoviště proti všem vlivům znemožňujícím nebo znesnadňujícím práci (čerpání vody, zajištění svahu, přístřešky, zazimování stavby, apod.);
- soustavné vytyčování zřetelného označení obvodu staveniště;
- odvoz a poplatek za uložení vybouraných hmot a nevhodných zemin;
- dodržování bezpečnosti a hygieny na pracovišti;
- zabezpečení případného náhradního zásobování okolních nemovitostí, včetně odvozu domácího odpadu, zabezpečení přístupu záchranným složkám organizací ČR;
- dodání materiálů a dílců v požadované kvalitě, včetně jejich certifikátů a atestů;
- zkoušky a měření, revize zařízení;
- zajištění ostrahy stavby v průběhu realizace;
- předložení technologických postupů k prováděným pracím, a to alespoň 8 dní před zahájením prací;
- doložení technických listů k použitým materiálům;
- vyzvání zástupce objednatele (technického dozoru stavebníka) ke kontrole jednotlivých technologických kroků, zakrývaných vrstev a konstrukcí, a to alespoň 4 dny před jejich zakrytím.

1.9. Dodavatel je povinen zabezpečit provádění díla tak, aby při realizaci díla nedošlo k omezení současného provozu sousedních objektů nad rámec prováděných prací. Musí být zachována průjezdnost stávajících komunikací nebo jinak zajištěna přístupnost všech objektů, zejména pro integrovaný záchranný systém. Dodavatel je povinen odstranit na vlastní náklady znečištění komunikací způsobené prováděnou stavbou, které by mohlo být způsobitelné vytvořit závadu ve

sjízdnosti komunikace, ještě před vznikem této závady. Dodavatel prohlašuje, že si je vědom této odpovědnosti.

1.10. Dodavatel bere na vědomí, že realizace díla bude financována ze strany objednatele prostřednictvím dotací z veřejných prostředků České republiky, kterými jsou zejména finanční prostředky rozpočtu Středočeského kraje, státního rozpočtu České republiky. Obě smluvní strany se tedy zavazují dodržet povinnosti, které jim vzhledem k této skutečnosti plynou z platných právních předpisů České republiky.

1.11. Dodavatel je povinen pořizovat fotodokumentaci před započítím díla, v jeho průběhu a po dokončení díla v potřebném rozsahu dle předmětu díla, podle požadavků objednatele, s digitálním vyznačením data pořízení. Tato fotodokumentace bude součástí předmětu díla a jeho ceny (viz článek I. odst. 1.5 Smlouvy). Při vyúčtování každé části ceny díla dodavatel přiloží k příslušné faktuře jen přiměřený počet fotografií postihujících průběh zhotovení dané části díla. V případě dílčích faktur tedy bude přiložena dodavatelem jen fotodokumentace, která postihuje fakturované položky. V případě těch částí a dodávek díla, které budou v dalším postupu zakryté, nebo se stanou nepřístupnými, je dodavatel povinen vést podrobnou fotodokumentaci (popř. videozáznam, nebo digitální záznam) postihující detailně všechny tyto části. Fotodokumentaci je povinen dodavatel pořádit rovněž při případném odstranění vad a nedodělků díla. V případě, že dodavatel takovou dokumentaci nepovede nebo ji povede v nedostatečné podrobnosti, budou strany v případě sporu o kvalitu díla nebo jeho konkrétní části vycházet z dokumentace, kterou si pořídí objednatel a její obsah bude pro takový případ stranami považován za nesporný.

1.12. Pořízenou fotodokumentaci je dodavatel povinen:

- předat objednateli v jednom vytištěném vyhotovení a jednou v digitální podobě při předání díla a při případném odstranění vad a nedodělků díla,
- archivovat v jednom vytištěném vyhotovení a v digitální podobě po dobu záruky za jakost díla pro případ kontroly a řešení případných rozporů nebo reklamací.

1.13. Závaznost dokumentace:

V případě eventuálního rozporu obsahu smluvních dokumentů, jsou dokumenty řazeny podle priority výkladu v tomto pořadí: 1) text smlouvy, 2) projektová dokumentace textová a tabulková část, 3) projektová dokumentace výkresová část, 4) nabídka dodavatele na veřejnou zakázku s názvem „**Stavební úpravy objektů v souvislosti se slučováním naší školy se SOŠ a SOU Kralupy nad Vltavou, 1. část – stavební úpravy v objektu Školní**“ (dále jen „**Veřejná zakázka**“) – výkaz výměr, 5) nabídka dodavatele ostatní, 6) zadávací dokumentace Veřejné zakázky.

1.14. Vyskytnou-li se v průběhu realizace díla dodatečné stavební práce, které se nepovažují za změnu závazku ze smlouvy dle § 222 zákona č. 134/2016 Sb., o zadávání veřejných zakázek, v platném znění, (dále také „ZZVZ“), může objednatel uzavřít dodatek na tyto dodatečné stavební práce. Postup pro zadávání dodatečných stavebních prací je stanoven v článku III. bodu 3.4 Smlouvy. Existenci a naplnění těchto okolností prokazuje dodavatel.

Článek II.

Doba zhotovení díla

2.1. Dodavatel je povinen dodat (tj. dokončit a předat) dílo specifikované v článku I. odst. 1.4. a 1.7. smlouvy v termínu **do čtyř (4) kalendářních měsíců ode dne protokolárního předání staveniště a v souladu s Přílohou č. 1 – Finanční a časový harmonogram stavby (dále jen „HMG“.**

2.2. K započítí plnění předmětu díla bude dodavatel objednatelem vyzván písemně, e-mailem nebo faxem, a to nejméně 7 kalendářních dnů před požadovaným započítím prací, přičemž dodavatel je povinen potvrdit převzetí této výzvy, písemně, e-mailem nebo faxem, s uvedením přesného data

započítí předmětu plnění dle článku I. této Smlouvy. Dodavatel je povinen zahájit provádění díla v termínu dle zaslané výzvy. V případě, že výzva neobsahuje přesný termín zahájení provádění díla, je dodavatel povinen zahájit provádění díla do 7 dnů ode dne obdržení výzvy dle tohoto odstavce. Tato lhůta neplatí, pokud objednatel nedodrží podmínky vážící se k zahájení stavby dle této smlouvy. V případě, že dodavatel nezahájí práce v termínu stanovené dle tohoto odstavce, je objednatel oprávněn od této Smlouvy odstoupit.

2.3. V případě, že dodavatel začne provádět dílo bez písemné výzvy popsané v článku II. odst. 2.2. Smlouvy, je objednatel oprávněn od Smlouvy odstoupit, přičemž dodavatel nese náklady na práce a dodávky takto provedené sám a objednatel není povinen jejich cenu ani náklady takto vynaložené hradit.

2.4. Dodavatel může provést dílo před sjednanou dobou.

2.5. Změna termínů plnění je možná pouze v případě, že taková změna nemá charakter podstatné změny závazku ve smyslu § 222 ZZVZ. Dohoda o změnách musí být vždy provedena písemně formou dodatku ke Smlouvě, a to na základě obsahu formuláře, který je označen jako **příloha č. 2** a tvoří nedílnou součást této Smlouvy o dílo. Oznámení o nutnosti prodloužení termínu dokončení díla musí být provedeno neprodleně, do tří pracovních dnů od momentu, kdy se dodavatel o nutnosti prodloužení termínu dokončení díla dozvěděl, a to písemně nebo elektronicky. Pokud dodavatel nesplní povinnost písemného oznámení dle předchozí věty, je povinen uhradit objednateli **smluvní pokutu, která činí částku ve výši 5.000,00 Kč za každý i započatý den prodlení se splněním této povinnosti.**

2.6. Provádění díla se v rámci zimního období přerušuje po dobu trvání nevhodných klimatických podmínek zamezující provádění díla. Po tuto dobu neběží termín pro dokončení díla dle Smlouvy. Oznámení o nutnosti přerušování provádění dle tohoto odstavce musí být provedeno neprodleně, do tří pracovních dnů od momentu, kdy se dodavatel o nutnosti přerušování provádění díla dozvěděl, a to písemně nebo elektronicky. Pokud dodavatel nesplní povinnost písemného oznámení dle předchozí věty, je povinen uhradit objednateli smluvní pokutu, která činí částku ve výši 15.000,00 Kč za každý i započatý den prodlení se splněním této povinnosti.

2.7. Objednatel připouští možnosti dohody o přiměřeném prodloužení doby plnění, zejména v těchto případech:

- dojde-li během výstavby ke změně rozsahu a druhu prací na žádost objednatele, tyto budou mít vždy písemnou formu a budou vždy před jejich provedením odsouhlaseny Radou kraje; a to postupem v souladu se ZZVZ;
- nebude-li moci dodavatel plynule pokračovat v pracích z jakéhokoliv důvodu na straně objednatele; za okolnosti na straně objednatele se považují i případná opatření, stanoviska či rozhodnutí orgánů státní správy nebo správců sítí, v důsledku kterých se navýší objem prací a dodávek oproti předpokladu stanovenému v projektové dokumentaci a výkazu výměr (viz článek I. odst. 1.5. Smlouvy), to vše za předpokladu, že taková rozhodnutí, opatření či stanoviska nebudou vyvolána činností či nečinností dodavatele;
- z důvodů vyšší moci, kdy nelze pokračovat v plnění dle této smlouvy;
- v případě změny klimatických podmínek v období od 30. 11. do 31. 3. následujícího roku bude provádění stavební prací závislé na povětrnostních a klimatických podmínkách. Pokud budou v tomto období klimatické podmínky pro výkon stavebních prací příznivé, budou práce dále probíhat. V případě nepříznivých klimatických podmínek je dodavatel povinen objednatele na tuto skutečnost upozornit a navrhnout, na jakou dobu budou stavební práce přerušeny. O každém přerušování stavebních prací vlivem klimatických podmínek a o každém opětovném započítání stavebních prací bude sepsán písemný protokol.

2.8. Objednatel si v souladu s ust. § 100 odst. 1 ZZVZ vyhrazuje změnu závazku ze Smlouvy spočívající v prodloužení doby plnění dodavatele o dobu, po kterou trvá překážka, bránící dodavateli v řádném plnění Smlouvy. Tato překážka může spočívat zejména:

- a) na straně správních orgánů, kdy je plnění dodavatele na jednání těchto orgánů závislé a je jimi podmíněno, přičemž dodavatel jednající s náležitou péčí nemohl vzniku překážky na straně správních orgánů zabránit,
- b) na straně třetích osob, kdy je plnění dodavatele na jednání těchto osob závislé a je jimi podmíněno, přičemž dodavatel jednající s náležitou péčí nemohl vzniku překážky na straně třetích osob zabránit,
- c) ve vzniku mimořádných nepředvídatelných a neodvratitelných okolností, ohledně kterých nebylo možno rozumně očekávat, že by s nimi strany počítaly v době uzavření Smlouvy, a kterými jsou zejména živelné pohromy, epidemie či závažné společenské události (vis maior),
- d) v nepříznivých klimatických podmínkách (např. tuhá zima, přetrvávající mrazivé počasí, extrémní klimatické podmínky, nánosy sněhu) a jiných podmínkách, které objektivně zabraňují realizaci Díla v původních termínech nebo
- e) v okolnosti/okolnostech, které objednatel ani dodavatel nemohli rozumně předpokládat a které nezávisí na jejich vůli (např. objev archeologického naleziště).

2.9. Dodavatel prohlašuje, že si je vědom skutečnosti, že objednatel má zájem o plnění této smlouvy v souladu se zásadami sociálně odpovědného zadávání veřejných zakázek. Dodavatel se proto výslovně zavazuje při realizaci smlouvy dodržovat veškeré pracovněprávní předpisy (a to zejména, nikoliv však výlučně, předpisy upravující mzdové podmínky, pracovní dobu, dobu odpočinku mezi směny, placené přesčasy) dále právní předpisy týkající se oblasti zaměstnanosti a bezpečnosti a ochrany zdraví při práci, a to vůči všem osobám, které se na realizaci díla podílejí, tedy bez ohledu na to, zda se jedná o zaměstnance dodavatele či jeho poddodavatele.

2.10. Veškeré práce budou probíhat za plného provozu. Pracovní doba pro dodavatele bude umožněna 7 dní v týdnu od 8.00 do 19.00 hodin. Veškeré práce mohou probíhat po jednotlivých částech budovy vždy po dohodě s investorem. V objektu Zámku nebude umožněno skladovat žádný materiál. Vjezd do objektu bude umožněn pouze za účelem naložení a složení materiálu. Výměna, repase okenních výplní nebude umožněna v zimním období.

Článek III. Cena za dílo

3.1. Cena za dílo dle článku I. Smlouvy je sjednána na základě nabídkové ceny dodavatele dohodou smluvních stran v souladu se zákonem č. 526/1990 Sb., o cenách, ve znění pozdějších předpisů, v celkové výši [3 144 883,97] Kč bez DPH, a to jako cena nejvýše přípustná ve vztahu k oceněnému výkazu výměr, který tvoří přílohu č. 3 této Smlouvy.

K této ceně za dílo bude dodavatelem účtována v souladu se zákonem č. 235/2004 Sb., o dani z přidané hodnoty, ve znění pozdějších předpisů (dále také „zákon o DPH“), DPH ve výši [660 425,63] Kč.

Celková cena za dílo včetně DPH činí [3 805 309,60] Kč.

Nedílnou součástí Smlouvy je oceněný výkaz výměr uvedený v příloze č. 3 této Smlouvy. Celkové ceny položek (a jejich kalkulací s oceněným množstvím či rozsahem dané položky a stanovené jednotkové ceny daných položek) uvedené v oceněném výkazu výměr jsou pevné a platné po

celou dobu realizace díla. Jednotlivé položky oceněného výkazu výměr v sobě zahrnují i práce a dodávky tam výslovně nepojmenované, jejichž provedení či dodání je pro řádnou realizaci a dokončení dané položky oceněného výkazu výměr při odborné péči dodavatele nutno předvídat a v odborných kruzích jsou považovány za její součást.

- 3.2. Dodavatel je povinen změnit účtovanou výši DPH v souladu se zákonem č. 235/2004 Sb., o dani z přidané hodnoty DPH, jestliže po uzavření této Smlouvy nabude účinnosti zákon, kterým bude výše DPH v uvedeném zákoně změněna.
- 3.3. Cena za dílo je konečná, ani jedna strana není oprávněna požadovat změnu ceny díla proto, že si dílo vyžádalo jiné úsilí nebo jiné náklady, než bylo předpokládáno. Dodavatel je povinen snížit cenu díla o neprovedené práce. Dodatečné stavební práce mohou být zadány pouze postupem v souladu se ZZVZ.
- 3.4. Cena díla bude snížena o práce, které oproti projektu nebudou objednatelům vyžadovány (méně práce) a tedy nebudou provedeny. Objednatel si v tomto směru vyhrazuje právo omezit rozsah prováděného díla dle vlastní úvahy. O takovém omezení musí být dodavatel předem (tj. před započítáním odpovídajících prací na díle) písemně informován.
- 3.5. Dílo lze provést odlišně oproti prováděcí projektové dokumentaci pouze s předchozím písemným souhlasem objednatelů. Před provedením změny díla oproti prováděcí projektové dokumentaci musí být o rozsahu této změny (věcném i finančním) písemně informován zástupce objednatelů ve věcech smluvních. K této informaci bude přiloženo stanovisko TDS, autorského dozoru projektanta a zástupce objednatelů ve věcech technických. Změna díla oproti prováděcí projektové dokumentaci i v případě, že nebude zvyšovat cenu díla, musí být schválena rovněž poskytovatelem dotace, a učiněna postupem podle ZZVZ.
- 3.6. Smluvní strany se dohodly, že při určení změny ceny v souladu s touto smlouvou se bude vycházet z ceny stanovené v oceněném výkazu výměr, jsou-li daná činnost, práce či materiál ve výkazu výměr zahrnuti. Nejsou-li ve výkazu výměr zahrnuti, bude se vycházet z cenové soustavy ÚRS. Nelze-li změnu ceny určit ani tímto způsobem, změní se cena díla o částku odpovídající ceně prací a materiálů v místě a čase obvyklé.
- 3.7. Případná změna ceny díla je možná jestliže:
 - a) objednatel požaduje práce, které nejsou v předmětu díla
 - b) objednatel požaduje vypustit některé práce předmětu díla
 - c) při realizaci se zjistí skutečnosti, které nebyly v době podpisu smlouvy známy, a zhotovitel je nezavinil ani nemohl předvídat a mají vliv na cenu díla
 - d) při realizaci se zjistí skutečnosti odlišné od dokumentace předané objednatelům (neodpovídající geologické údaje, apod.).

Článek IV. Platební podmínky

- 4.1. Objednatel nebude poskytovat dodavateli díla zálohy.
- 4.2. Realizované práce a dodávky budou dodavatelem účtovány objednatelům na základě skutečně řádně provedených prací a dodávek písemně odsouhlasených technickým dozorem stavby, a to fakturami, které budou splňovat náležitosti daňového dokladu dle platných obecně závazných právních předpisů, tj. dle zákona č. 235/2004 Sb., o dani z přidané hodnoty, v platném znění a bude v nich uveden název „**Stavební úpravy objektů v souvislosti se slučováním naší školy**“

se SOŠ a SOU Kralupy nad Vltavou, 1. část – stavební úpravy v objektu Školní“, číslo smlouvy dodavatele, číslo smlouvy objednatele, příslušné číslo projektu: 013D313004902. Nedílnou součástí každé faktury musí být soupis provedených prací a dodávek za kalendářní měsíc, a fotodokumentace dle ustanovení článku I. odst. 1.11. a odst. 1.12. této smlouvy.

- 4.3. Dodavatel je oprávněn, způsobem uvedeným v odst. 4.2 Smlouvy, vystavit fakturu pro objednatele 1x měsíčně za kalendářní měsíc po uplynutí tohoto kalendářního měsíce, přičemž datem zdanitelného plnění je poslední den tohoto kalendářního měsíce. Nedílnou součástí faktury musí být soupis provedených prací a dodávek v tomto kalendářní měsíci, písemně odsouhlasený TDS. Vystavené faktury objednatel uhradí až do výše 90 % základu daně (fakturované ceny díla) a DPH v plné výši. Zbývajících 10 % základu daně tvoří pozastávku. Tuto informaci o výši pozastávky je dodavatel povinen na faktuře uvádět, spolu s dalšími náležitostmi vyplývajícími z bodu 4.2. této smlouvy. Právo na úhradu pozastávky ve výši 10 % z celkové ceny díla bez DPH (základu daně) vznikne Dodavateli po řádném a úplném dokončení díla bez vad a nedodělků a jeho převzetí objednatelem, a to na základě vzájemně písemně odsouhlaseného Konečného protokolu o předání a převzetí díla, případně doplněného o vzájemně odsouhlasený protokol o předání odstraněných vad a nedodělků, a zároveň předání bankovní záruky dle čl. XIV této Smlouvy. V případě, že je dílo předáno bez vad a nedodělků, pozastávku objednatel uhradí do 30 dnů od doručení písemné žádosti o uvolnění pozastávky. V případě, že k příslušné faktuře není přiložena odpovídající fotodokumentace (případně z takové dokumentace provedení účtovaných prací nebo dodávek nevyplývá) a objednatel má pochybnosti o kvalitě či rozsahu takto účtovaných prací nebo dodávek, může objednatel pozastavit úhradu faktury až do doby, než se strany dohodnou na tom, zda a v jakém rozsahu a kvalitě byly takto sporné práce nebo dodávky provedeny.
- 4.4. Zádržné, dohodnuté podle podmínek předešlého bodu smlouvy, může být po vzájemné dohodě smluvních stran nahrazeno bankovní zárukou ve stejné výši. Dodavatel v termínu před provedením úhrady 90 % celkové ceny díla poskytne objednateli originál záruční listiny ve výši zádržného, platné do termínu předání a převzetí díla, prodloužené do termínu odstranění vad a nedodělků z protokolu o předání a převzetí díla. Finanční ústav v záruční listině potvrdí, že uhradí objednateli částku až do výše zádržného dohodnutého ve smlouvě, jestliže dodavatel nesplní své závazky spojené s dokončením díla a odstraněním vad a nedodělků z protokolu o předání a převzetí díla. Objednatel pozbývá nárok z bankovní záruky dnem podpisu protokolu o odstranění poslední vady nebo nedodělků.
- 4.5. Faktura je splatná ve lhůtě 30 kalendářních dnů od jejího vystavení, přičemž musí být objednateli doručena alespoň 25 dnů před datem splatnosti. Faktura je splatná za předpokladu, že bude vystavena v souladu s platebními podmínkami a bude splňovat všechny uvedené náležitosti, týkající se vystavené faktury. Odchylně od předchozí věty smluvní strany sjednaly, že faktura na zaplacení zbylých 10 % celkové ceny díla dle článku IV. odst. 4.3. Smlouvy je splatná do 15 kalendářních dnů. Pokud faktura nebude vystavena v souladu s platebními podmínkami nebo nebude splňovat požadované náležitosti, je objednatel oprávněn fakturu dodavateli díla vrátit, vrácením pozbývá faktura splatnost.
- 4.6. Pro účel dodržení termínu splatnosti faktury je platba považována za uhrazenou v den, kdy byla odepsána z účtu objednatele a poukázána ve prospěch účtu dodavatele splatnosti.
- 4.7. Objednatel je oprávněn pozastavit úhradu kterékoliv platby v průběhu zhotovování díla, jestliže je dodavatel v prodlení s dokončením díla nebo jeho částí oproti termínům, uvedeným v článku II odst. 2.1. Smlouvy a HMG tvořícímu Přílohu č. 1 této Smlouvy, popřípadě pokud je dodavatel v prodlení s odstraněním zjištěných vad a nedodělků díla nebo jestliže je dodavatel v prodlení s plněním peněžitého závazku vůči některému z objednatelů podle této Smlouvy.

- 4.8. Veškeré platby budou prováděny v českých korunách.
- 4.9. Dodavatel souhlasí dle ust. § 2 písm. e) zákona č. 320/2001 Sb., o finanční kontrole, ve znění pozdějších předpisů, s výkonem kontroly na předmět Veřejné zakázky. Dodavatel se zavazuje předložit ke kontrole veškerou provozní a účetní evidenci, která se týká předmětu Smlouvy. Tato evidence musí být archivována v souladu s požadavky zákona o účetnictví a zákona o daních z příjmů. Dodavatel se zavazuje poskytovat příslušným orgánům ve stanovených termínech úplné, pravdivé informace a dokumentaci související se Smlouvou a projektem (Veřejnou zakázkou, předmětem Smlouvy), dokladovat svoji činnost a umožnit vstup kontrolou pověřeným osobám – zaměstnancům objednavatele, Ministerstva financí ČR, Nejvyššího kontrolního úřadu, finančního úřadu, a dalších oprávněných orgánů státní správy do svých objektů a na pozemky k ověřování plnění podmínek Smlouvy, a to po celou dobu realizace projektu (Veřejné zakázky, předmětu Smlouvy) za účelem kontroly plnění Smlouvy a tuto kontrolu, dle požadavků pověřených osob v jimi požadovaném rozsahu, neprodleně umožnit. V případě, že část díla bude dodavatel plnit prostřednictvím jiných subjektů je povinen zajistit, aby tyto subjekty podléhaly povinnostem uvedeným v tomto odst. Smlouvy. Dodavatel se dále zavazuje uchovávat veškerou dokumentaci související se smlouvou a realizací projekt po dobu 10 let ode dne předání a převzetí díla. Dodavatel je povinen smluvně zajistit, aby součinnost při plnění jeho závazků dle tohoto odstavce smlouvy v plném rozsahu poskytli i jeho poddodavatelé. Pokud tak neučiní, bude odpovídat objednateli za jejich nesoučinnost sám.
- 4.10. Smluvní strany se dále dohodly, že v případě, že se dodavatel stane ve smyslu ustanovení § 106a zákona o DPH nespolehlivým plátcem daně a po dobu, kdy za něj ve smyslu uvedeného zákonného ustanovení bude považován (tedy až do doby, kdy bude rozhodnuto, že není nespolehlivým plátcem daně), bude objednatel oprávněn hradit účtované části ceny díla co do částky odpovídající dani z přidané hodnoty, přímo na účet správce daně. Poukázáním příslušné částky na účet správce daně se v dané části bude považovat účtovaná částka za uhrazenou. Dodavatel je na svoji nespolehlivost povinen Objednatele upozornit po právní moci rozhodnutí. Nesplnění této povinnosti je hrubým porušením povinností dodavatele.
- 4.11. Dodavatel předloží při podpisu Smlouvy objednateli plánovaný HMG, který určí objem čerpání finančních prostředků na jednotlivé měsíce, rozložený po měsících. Tento finanční a časový harmonogram tvoří nedílnou součást Smlouvy o dílo jako Příloha č. 1 této Smlouvy. Objem finančních prostředků ve HMG nepřekročí celkovou smluvní cenu díla.

Pokud by překročení provedených částí díla a souvisejícího objemu ročního čerpání finančních prostředků znamenalo dřívější termín ukončení realizace díla, mohou se smluvní strany písemně dohodnout na odpovídající změně HMG.

Článek V. Vlastnické právo k dílu

- 5.1. Objednatel je vlastníkem vlastní stavby od počátku jejího zhotovování s tím, že dodavatel je vlastníkem věcí, které si opatřil k provedení vlastní stavby až do doby, kdy se zpracováním stanou součástí vlastní stavby.
- 5.2. Dodavatel není bez předchozího písemného souhlasu objednatelů oprávněn postoupit práva a povinnosti z této smlouvy na třetí osobu.

Článek VI.

Staveniště

- 6.1. Prostor staveniště je vymezen zadáním stavby. Pokud bude dodavatel potřebovat pro realizaci díla prostor větší, zajistí si jej na vlastní náklady.
- 6.2. Objednatel předá dodavateli staveniště do 3 dnů po odeslání výzvy dle článku II. odst. 2.2. Smlouvy, a to na základě zevrubné prohlídky prostoru staveniště a oboustranně podepsaného písemného protokolu oprávněnými zástupci obou smluvních stran.
- 6.3. Nejpozději při předání staveniště budou objednatel předána dodavateli pravomocná rozhodnutí orgánů státní správy. Bez výše uvedených dokladů není dodavatel povinen staveniště převzít. Nejpozději při předání staveniště předá objednatel dodavateli též odsouhlasenou projektovou dokumentaci v jednom vyhotovení. V případě, že objednatel nesplní povinnost dle tohoto odstavce, lhůta pro zahájení provádění díla nezačne běžet. Dodavatel je pak povinen zahájit provádění díla do 7 dní ode dne, kdy mu objednatel předá pravomocná rozhodnutí veřejné správy.
- 6.4. Dodavatel zabezpečí na vlastní náklad staveniště a zajistí vjezd na staveniště, jeho provoz, údržbu, pořádek a čistotu po celou dobu výstavby, v souladu s § 14 vyhlášky č. 268/2009 Sb., o technických požadavcích na stavby, ve znění pozdějších předpisů. Zdroje energií pro realizaci díla si projedná samostatně s jejich správcem, případně s orgány státní správy. Totéž učiní i v případě skládek materiálů, povolení vybudování objektů ZS apod.
- 6.5. Dodavatel je odpovědný za všechny škody způsobené na staveništi do doby předání a převzetí díla a vyklizení staveniště, a to podle obecných ustanovení o náhradě škody.
- 6.6. Dodavatel je povinen před započítím výkopových prací zabezpečit na svůj náklad vytyčení všech stávajících sítí a zařízení a splnit veškeré podmínky stanovené ve vyjádření jednotlivých správců těchto zařízení. Za veškeré škody způsobené dodavatelem na stávajícím potrubí, vedení a kabelech nese výhradně a v plném rozsahu odpovědnost dodavatel. Dodavatel je před zahájením provádění díla rovněž povinen ohledat s odbornou péčí odpovídající jeho předmětu podnikání a závazkům dle této Smlouvy místo provádění díla z hlediska zjištění možných překážek v následném provádění díla, neuvedených v projektové dokumentaci či dalších podkladech pro realizaci díla.
- 6.7. Dodavatel v plné míře zodpovídá za bezpečnost a ochranu zdraví všech pracovníků v prostoru staveniště a zabezpečí jejich vybavení ochrannými pracovními pomůckami. Dále se zavazuje dodržovat hygienické předpisy a podmínky životního prostředí. Dodavatel je dále povinen dodržovat veškeré platné technické a právní předpisy, týkající se zajištění bezpečnosti a ochrany zdraví při práci a bezpečnosti technických zařízení, požární ochrany apod. Je-li to právními předpisy vyžadováno, koordinátora bezpečnosti a ochrany zdraví při práci jmenuje objednatel.
- 6.8. Dodavatel se zavazuje vyklidit a vyčistit staveniště do 14 kalendářních dnů od protokolárního předání a převzetí díla, případně jednotlivé části staveniště. Při nedodržení tohoto termínu je povinen uhradit objednateli smluvní pokutu, viz článek XIII. odst. 13.2. této Smlouvy a dále je povinen uhradit objednateli veškeré náklady a škody, které mu tím vznikly.
- 6.9. Dodavateli je povinen zajistit v rámci zařízení staveniště podmínky pro výkon funkce autorského dozoru projektanta a TDS, případně činnost koordinátora bezpečnosti a ochrany zdraví při práci na staveništi, a to v přiměřeném rozsahu.

Článek VII.

Oprávnění zástupci smluvních stran

- 7.1. Oprávněnými zástupci objednatele při provádění a převzetí díla a ve věcech technických (dále jen „oprávnění zástupci objednatele“) jsou:

Bc. Petr Kučera, vedoucí oddělení investic, email: kucerape@kr-s.cz, tel: + 420 257 280 470
Ing. Marcela Hrejsová, 728899202, hrejsova.marcela@sosasou.cz
Ing. Ivana Kletečková, 702086321, kleteckova.ivana@sosasou.cz
Dana Došlá, 725859303, dosla.dana@sosasou.cz

Oprávnění zástupci objednatele jsou oprávněni jednat za objednatele ve věcech technických a ve věcech, které tato smlouva výslovně stanoví. Není – li touto smlouvou stanoveno jinak, nejsou oprávnění zástupci objednatele oprávněni činit jménem žádného z objednatelů právní úkony.

Smluvní strany se výslovně dohodly, že při změně oprávněných zástupců objednatele při provádění a převzetí díla a ve věcech technických není třeba vyhotovovat dodatek ke Smlouvě a postačí pouze prokazatelná notifikace druhé smluvní strany.

Ve věcech smluvních zastupuje objednatel: Ing. Marcela Hrejsová, 728899202, hrejsova.marcela@sosasou.cz

- 7.2. Oprávněnými zástupci dodavatele jsou: Matúš Fecko, jednatel společnosti, tel.: 731598428, email: fecko@miramid.cz

Smluvní strany se výslovně dohodly, že při změně oprávněných zástupců objednatele není třeba vyhotovovat dodatek ke Smlouvě a postačí pouze prokazatelná notifikace druhé smluvní straně za podmínky, že i po změně oprávněných zástupců budou dodrženy podmínky dané v rámci zadávacího řízení.

Ve věcech smluvních zastupuje dodavatele: Matúš Fecko, jednatel společnosti

Článek VIII.

Realizace díla, nebezpečí škody na díle, práva a povinnosti smluvních stran

- 8.1. Dodavatel je povinen provést dílo na svůj náklad a na své nebezpečí.
- 8.2. Při provádění díla postupuje dodavatel samostatně a dílo provádí v souladu projektovou dokumentací a dalšími podklady, uvedenými v článku I., obecně závaznými právními předpisy a českými technickými normami nebo jimi rovnocennými. V případě, že výrobce (nebo dovozce) užitého materiálu nebo zařízení stanoví postup pro montáž, instalaci či aplikaci takového materiálu či zařízení, je dodavatel, nedohodnou - li se strany jinak, povinen provést montáž, instalaci či aplikaci takového materiálu či zařízení v souladu s takovými pokyny výrobce (nebo dovozce). V případě, že dodavatel dílo provádí v rozporu s předchozími větami, má se za to, že dílo obsahuje vady a nedostatky.
- 8.3. Dodavatel prohlašuje, že má k dispozici jedno vyhotovení projektové dokumentace pro provádění stavby vč. výkazu výměr od objednatele uvedené v článku I. odst. 1.5. Smlouvy.
- 8.4. Při provádění díla prostřednictvím zaměstnanců dodavatele nebo při provádění části díla jinou osobou má dodavatel odpovědnost, jako by dílo prováděl sám.

- 8.5. Při zhotovování vlastní stavby je dodavatel povinen vést stavební deník v souladu se zákonem č. 183/2006 Sb., o územním plánování a stavebním řádu (stavební zákon), ve znění pozdějších předpisů (dále jen „stavební zákon“).
- 8.6. Žádný zápis ve stavebním deníku není způsobilý zvýšit cenu za dílo uvedenou v článku III. odst. 3.1. této Smlouvy.
- 8.7. Oprávněný zástupce objednatele a TDS je oprávněn kontrolovat provádění díla a má přístup na staveniště kdykoli v průběhu provádění díla. Dodavatel je povinen objednateli dle jeho požadavků tuto kontrolu v plném rozsahu umožnit a poskytnout mu za tímto účelem potřebnou součinnost. O výsledku kontroly bude sepsán protokol, v němž budou uvedeny zjištěné nedostatky a stanoveny termíny k jejich odstranění. Tento odstavec platí obdobně i ve vztahu k osobě vykonávající funkci autorského dozoru projektanta a k osobě vykonávající koordinátora BOZP. Identifikační údaje osob vykonávající funkci autorského dozoru projektanta a koordinátora BOZP sdělí objednatel dodavateli bez zbytečného odkladu po jejím určení.
- 8.8. V souladu se stavebním zákonem bude objednatel provádět při zhotovování vlastní stavby na staveništi technický dozor stavebníka (objednatele) prostřednictvím osoby (dále jen „osoba vykonávající technický dozor“), jejíž jméno a příjmení bude objednatel sděleno při předání staveniště a bude uvedeno v písemném protokolu o předání staveniště a současně zapsáno ve stavebním.
- 8.9. Dodavatel je povinen zajistit objednateli a osobě vykonávající technický dozor přístup ke stavebnímu deníku v průběhu zhotovování vlastní stavby. Na požádání je dodavatel povinen předložit objednateli a osobě vykonávající technický dozor veškeré písemné doklady o provádění díla. Tento odstavec platí obdobně i ve vztahu k osobě vykonávající funkci autorského dozoru projektanta a k osobě vykonávající koordinátora BOZP.
- 8.10. Dodavatel je povinen při provádění vlastní stavby organizovat na staveništi nejméně 1x týdně (jinak vždy dle potřeby), kdy den v týdnu určí oprávněný zástupce objednatele ve věcech technických nebo smluvních, kontrolní dny průběhu zhotovování vlastní stavby za účasti oprávněného zástupce objednatele a osoby vykonávající technický dozor objednatele. Z kontrolního dne bude pořízen písemný záznam, podepsaný zúčastněnými zástupci smluvních stran. Zjištěné nedostatky a vady při provádění vlastní stavby je dodavatel povinen odstranit v termínu uvedeném v písemném záznamu z kontrolního dne. Datum konání prvního kontrolního dne bude dohodnuto při předání staveniště a uvedeno v předávacím protokolu o předání staveniště a současně bude zaznamenáno ve stavebním deníku. Datum dalšího následujícího kontrolního dne bude vždy určeno v písemném zápise z proběhnuvšího kontrolního dne.
- 8.11. Jestliže mají být některé části díla zakryty nebo mají být provedeny zkoušky některých částí díla podle obecně závazných právních předpisů nebo podle českých technických norem, je povinen dodavatel nejméně 5 pracovních dnů před jejich uskutečněním oznámit písemně tuto skutečnost oprávněnému zástupci objednatele a současně učinit o této skutečnosti písemně záznam ve stavebním deníku.
- Nesplní-li dodavatel tuto povinnost, je dodavatel povinen na základě písemné žádosti objednatele na náklady dodavatele zakryté části díla za účasti oprávněného zástupce objednatele odkrýt a na základě písemné žádosti objednatele na náklady dodavatele provést znovu za účasti oprávněného zástupce objednatele zkoušky příslušných částí díla podle obecně závazných právních předpisů nebo podle českých technických norem.
- Nedostaví-li se oprávněný zástupce objednatele k zakrytí částí díla nebo k provedení zkoušek některých částí díla podle obecně závazných právních předpisů nebo podle českých technických

norem, ačkoliv mu bylo jejich uskutečnění písemně oznámeno dodavatelem nejméně 5 pracovních dnů před jejich uskutečněním a dodavatel současně učinil o této skutečnosti písemně záznam ve stavebním deníku, nemá objednatel právo se dožadovat toho, aby byly na náklady dodavatele zakryté části díla odkryty a na náklady dodavatele znovu provedeny zkoušky příslušných částí díla podle obecně platných právních předpisů nebo podle českých technických norem.

- 8.12. Zjistí-li objednatel nebo osoba vykonávající technický dozor, že dodavatel provádí dílo v rozporu se svými povinnostmi, je objednatel oprávněn dožadovat se toho, aby dodavatel odstranil vady vzniklé vadným prováděním a dílo prováděl řádným způsobem. Jestliže dodavatel díla tak neučiní ani v přiměřené lhůtě k tomu poskytnuté, je objednatel oprávněn odstoupit od Smlouvy.
- 8.13. Za správnost a úplnost předané dokumentace odpovídá objednatel. Dodavatel je povinen písemně upozornit objednatele bez zbytečného odkladu na nevhodnost nebo nedostatky, neúplnost a chyby projektové dokumentace vč. výkazu výměr uvedených v článku I. odst. 1.4. Smlouvy a dalších písemných podkladů a pokynů, které dal objednatel dodavateli a dodavatel mohl jejich nevhodnost, nedostatky, neúplnost a chyby zjistit při vynaložení odborné péče. Jestliže nevhodnost, nedostatky, neúplnost a chyby uvedené dokumentace pro zadání stavby vč. výkazu výměr a dalších písemných podkladů předaných objednatelem a pokynů objednatele překážejí v řádném provádění díla, je dodavatel povinen provádění díla v nezbytném rozsahu okamžitě přerušit. O této skutečnosti je povinen ihned písemně ve lhůtě 3 pracovních dnů informovat jak TDS, tak osobu objednatele odpovědnou ve věcech technických dle článku VII. Smlouvy. V tomto zápisu (formuláři) budou podrobně popsány problémy, bránící v pokračování prací. Do doby písemného pokynu, jak bude pokračováno v odstranění nevhodnosti, nedostatků, neúplnosti a chyb v uvedené zadávací dokumentaci a v dalších písemných podkladech předaných objednatelem nebo do doby změny pokynů objednatele nebo písemného sdělení objednatele, že objednatel trvá na provádění díla podle uvedené zadávací dokumentace, v pracích pokračovat nebude. O dobu, po kterou bylo nutno provádění díla přerušit, se prodlužuje lhůty stanovená pro jeho dokončení. Dodavatel má rovněž nárok na úhradu nákladů spojených s přerušením provádění díla.
- 8.14. Jestliže dodavatel nesplnil povinnost uvedenou v článku VIII. odst. 8.13. Smlouvy, pak nemá nárok úhradu nákladů spojených s přerušením díla.
- 8.15. Zjistí-li dodavatel při provádění díla skryté překážky, týkající se místa, kde má být dílo provedeno, a tyto překážky znemožňují provedení díla dohodnutým způsobem, je dodavatel povinen provádění díla v nezbytném rozsahu okamžitě přerušit. O této skutečnosti je povinen ihned písemně ve lhůtě 3 pracovních dnů informovat jak TDS, tak osobu objednatele odpovědnou ve věcech technických dle článku VII. Smlouvy. V tomto zápisu (formuláři) budou podrobně popsány problémy bránící v pokračování prací. Do doby písemného pokynu, jak bude pokračováno v pracích, budou tyto zastaveny. Oznámení o zastavení prací musí být provedeno písemně na formuláři, a to za podmínek uvedených v článku II. odst. 2.5. této Smlouvy. Nesplnění této povinnosti má za následek povinnost uhradit smluvní pokutu dle článku II. odst. 2.6. Smlouvy.
- 8.16. Jestliže dodavatel neporušil svou povinnost dle článku VI. odst. 6.6. Smlouvy zjistit před započatím provádění díla překážky uvedené v článku VIII. odst. 8.15. Smlouvy, nemá žádná ze stran nárok na náhradu škody; dodavatel má nárok na cenu za část díla, jež bylo provedeno do doby, než překážky mohl odhalit při vynaložení odborné péče. V opačném případě odpovídá dodavatel objednateli za škodu, která mu v důsledku nemožnosti dokončení díla vznikne.
- 8.17. Dodavatel nese nebezpečí škody na zhotovovaném díle. Nebezpečí škody na díle přechází na objednatele okamžikem předání díla dodavatelem objednateli a jeho převzetí objednatelem na

základě písemného předávacího protokolu. Jestliže však tento písemný předávací protokol obsahuje vady a nedodělky díla, které je povinen odstranit dodavatel, přechází nebezpečí na díle na objednatele až okamžikem odstranění těchto vad a nedodělků dodavatelem.

- 8.18. Dodavatel prohlašuje, že poddodavatel, jehož prostřednictvím prokazoval splnění kvalifikačních předpokladů, se v nabídce zavázal k poskytnutí plnění v rozsahu, který je uveden v nabídce dodavatele, podané v rámci zadávacího řízení na výběr dodavatele díla dle této Smlouvy. Dodavatel zajistí, že poddodavatel, jehož prostřednictvím prokazoval splnění kvalifikačních předpokladů, bude při plnění této Smlouvy poskytovat plnění v rozsahu dle předchozí věty.
- 8.19. Změna poddodavatelů oproti obsahu nabídky podané dodavatelem v zadávacím řízení na dodavatele tohoto díla je možná pouze na základě písemného souhlasu objednatele. Objednatel se zavazuje, že takový souhlas nebude odpírat v případě, že nový poddodavatel bude splňovat veškeré kvalifikační požadavky, které splňoval původní poddodavatel a z informací, kterými bude objednatel v dané situaci disponovat, nebude vyplývat obava, že nový poddodavatel by mohl provést jemu svěřenou část díla vadně nebo jiným způsobem narušit realizaci díla dle této Smlouvy.
- 8.20. Dodavatel se dále zavazuje, že poskytne objednateli součinnost, aby objednatel mohl dostát svým povinnostem dle § 219 ZZVZ.
- 8.21. Dodavatel nesmí u díla provádět činnost TDS a tuto činnost nesmí provádět ani osoba s dodavatelem spojená.
- 8.22. Objednatel je oprávněn kdykoliv během provádění díla přerušit jeho provádění nebo jeho provádění ukončit. V případě, že k přerušení provádění díla nedojde z důvodů na straně dodavatele, prodlouží se o dobu přerušení provádění díla a dalších 7 dní termín dokončení díla. Pokud bude přerušení provádění díla trvat déle než 2 měsíce, je dodavatel oprávněn od této Smlouvy odstoupit. Objednatel je rovněž oprávněn kdykoliv snížit rozsah prováděného díla o konkrétní položky a části.
- 8.23. Dodavatel zajistí, že osoby uvedené dodavatelem v seznamu vedoucích zaměstnanců dodavatele nebo osob v obdobném postavení, jež budou odpovídat za realizaci příslušných stavebních prací, předloženém v nabídce dodavatele na Veřejnou zakázku dle zadávací dokumentace Veřejné zakázky, se budou podílet na realizaci díla, a to ve funkcích, v jakých byly v seznamu uvedeny. Výměna takové osoby je možná pouze s písemným souhlasem objednatele, a to pouze pokud tato osoba bude splňovat veškeré kvalifikační požadavky, které splňovala nahrazovaná osoba.
- 8.24. Při provádění díla bude vždy v době od 8:00 do 16:00 přítomen hlavní stavbyvedoucí nebo zástupce stavbyvedoucího v místě stavby.

Článek IX.

Pojištění dodavatele

- 9.1. Dodavatel prohlašuje, že ke dni uzavření této Smlouvy má uzavřenou pojistnou smlouvu, jejímž předmětem je **pojištění odpovědnosti za škody způsobené dodavatelem třetím osobám v souvislosti s výkonem jeho činnosti**, včetně možných škod způsobených pracovníky dodavatele, **minimálně ve výši celkové ceny díla** bez DPH uvedené v článku III. odst. 3.1 Smlouvy, a jejíž prostá kopie nebo prostá kopie pojistného certifikátu je přílohou č. 4 této Smlouvy. Dodavatel se zavazuje, že po celou dobu trvání této Smlouvy a v přiměřeném rozsahu i po dobu záruční doby bude pojištěn ve smyslu tohoto ustanovení a že nedojde ke snížení

pojistného plnění pod částku uvedenou v předchozí větě.

- 9.2. Kopie pojistné smlouvy (pojistných smluv) dodavatele, resp. akceptované návrhy na uzavření pojistné smlouvy ze strany pojišťovny dle tohoto článku musí být doručeny objednateli nejpozději při převzetí staveniště, pokud je již objednatel neobdržel od dodavatele v rámci zadávacího řízení. Na žádost objednatele je dodavatel povinen kdykoliv později předložit uspokojivé doklady o tom, že pojistná smlouva (pojistné smlouvy) uzavřené dodavatelem jsou a zůstávají v platnosti.
- 9.3. Dodavatel je povinen řádně platit pojistné tak, aby pojistná smlouva či smlouvy sjednané dle této Smlouvy či v souvislosti s ní byly platné po celou dobu provádění díla a v přiměřeném rozsahu i po dobu záruky. V případě, že dojde k zániku pojištění, je dodavatel povinen o této skutečnosti neprodleně informovat objednatele a ve lhůtě 3 pracovních dnů uzavřít pojistnou smlouvu ve výše uvedeném rozsahu. Porušení této povinnosti ze strany dodavatele považují strany této Smlouvy za podstatné porušení Smlouvy zakládající právo objednatele od Smlouvy odstoupit.

Článek X. Splnění a předání díla

- 10.1. Dodavatel splní svou povinnost dokončit dílo tak, že řádně a úplně zhotoví dílo podle článku I. Smlouvy a v souladu s článkem VIII. odst. 8.2 Smlouvy, tedy bez vad a nedodělků. Nedílnou součástí řádného splnění díla je předání všech písemných dokladů potřebných k užívání a provozování díla, které se vztahují k těm částem díla, které zhotovoval nebo dodával dodavatel ve smyslu této Smlouvy (a to i prostřednictvím svých poddodavatelů), a to předáním jejich originálů.
- 10.2. Objednatel je povinen řádně a úplně dokončené dílo bez vad a nedodělků převzít.
- 10.3. Dokončené dílo dle článku I. Smlouvy bude předáno objednateli na základě písemného protokolu o předání a převzetí díla podepsaného oprávněnými zástupci smluvních stran ve věcech smluvních (dále jen „protokol“). V případě, že se objednatel rozhodne dílo převzít s vadami a nedodělkami nebránícími řádnému užívání díla, budou v protokolu o předání díla uvedeny i takto zjištěné vady a nedodělkami nebránící řádnému užívání díla a lhůty pro jejich odstranění. Objednatel je oprávněn odmítnout převzetí díla v případě, že má vady nebo nedodělkami. Vadou se přitom rozumí odchylka v kvalitě a parametrech díla stanovených projektovou dokumentací, touto Smlouvou a obecně závaznými předpisy či pokyny výrobců či dovozců materiálu a použitých zařízení tak, jak je stanoveno v článku VIII odst. 8.2 Smlouvy, nebo jiné nekvalitní provedení díla. Rovněž případné odmítnutí převzetí díla bude zaznamenáno v protokolu.
- 10.4. Objednatel není povinen dílo na základě protokolu převzít, jestliže dílo není řádně a úplně dokončeno, má vady nebo nedodělkami nebo spolu s dílem nejsou předány všechny písemné doklady popsány v článku X. odst. 10.1 Smlouvy. Jestliže se objednatel rozhodne dílo i přesto převzít, jsou smluvní strany povinny v protokolu uvést tuto skutečnost a uvést v něm soupis vad a nedodělků se závazným termínem jejich odstranění dodavatelem, případně soupis chybějících písemných dokladů s termínem jejich dodání dodavatelem objednateli.
- 10.5. Pokud dodavatel neodstraní závady nebo nedodělkami na díle v termínu uvedeném v předávacím protokolu, je povinen uhradit objednateli **smluvní pokutu ve výši 1.000,00 Kč** za každou vadu a každý den prodlení.
- 10.6. K předání díla na základě protokolu vyzve dodavatel objednatele písemně nejpozději 5 pracovních dnů přede dnem, kdy bude dílo připraveno k předání, tj. bude dokončeno. Objednatel zahájí převzetí díla do 5 pracovních dnů od termínu navrženého dodavatelem.

Objednatel má však právo odmítnout zahájení přejímacího řízení, je-li termín navržený dodavatelem o více než 30 dnů dříve, než sjednaný termín předání díla.

- 10.7. K předání díla přizve objednatel osobu vykonávající technický dozor, případně také autorský dozor projektanta.

Článek XI.

Záruka za jakost díla a odpovědnost za vady díla

- 11.1. Délka záruční doby za jakost díla je sjednána na dobu **5 let**. Záruční doba počíná běžet dnem protokolárního předání a převzetí díla. Pokud bylo dílo převzato s vadami a nedodělky, počíná záruční doba běžet, až ode dne jejich úplného odstranění. Záruční lhůta pro dodávky strojů a zařízení, na něž výrobce těchto zařízení vystavuje samostatný záruční list, se sjednává v délce lhůty poskytnuté výrobcem, nejméně však v délce 24 měsíců.
- 11.2. V průběhu záruky za jakost díla bude mít dílo vlastnosti vyplývající z této Smlouvy, tj. vyplývající z článku I. odst. 1.6. Smlouvy, článku VIII. odst. 8.2 Smlouvy a článku X. odst. 10.1 Smlouvy a dále bude mít obvyklé vlastnosti pro využití díla ke stanovenému účelu.
- 11.3. Pokud se v průběhu záruční lhůty vyskytly na díle vady, má, objednatel právo na jejich bezplatné odstranění. Objednatel je povinen tyto vady u dodavatele neprodleně písemně reklamovat. Dodavatel je povinen nastoupit k odstranění běžných vad a nedodělků díla do 5 kalendářních dnů od doručení písemné reklamace objednatele dodavateli a odstranit je nejpozději do 10 dnů ode dne doručení písemné reklamace objednatele dodavateli. V případě, že se jedná o vadu, která brání užívání díla (havárie), zavazuje se dodavatel nastoupit k jejímu odstranění nejpozději do 24 hodin ode dne jejího ohlášení, do 48 hodin provést alespoň taková opatření, aby dílo bylo možné, byť s dočasným přiměřeným omezením, opětovně užívat a vadu se zavazuje odstranit nejpozději do 20 dnů ode dne doručení písemné reklamace objednatele dodavateli. Dodavatel je povinen bez zbytečného odkladu, nejpozději však v termínech výše popsaných, reklamované vady odstranit, i když neuznává, že za vady odpovídá; ve sporných případech nese náklady až do pravomocného rozhodnutí o reklamaci dodavatel. Zároveň je dodavatel nejpozději do 5 kalendářních dnů po obdržení písemné reklamace objednateli oznámit, zda reklamaci uznává, jakou lhůtu k odstranění vad navrhuje nebo z jakých důvodů odmítá reklamaci uznat.
- 11.4. Jestliže v případě reklamace objednatel nenastoupí dodavatel k odstranění reklamovaných vad a nedodělků ve lhůtě stanovené v článku XI. odst. 11.3. Smlouvy, popřípadě je neodstraní v tam popsané lhůtě nebo v tam popsané lhůtě neprovede opatření potřebná k tomu, aby mohlo být dílo dále užíváno (v případě havárie bránící užívání díla), je objednatel oprávněn nechat odstranit reklamované vady a nedodělky díla na náklady dodavatele jinou osobou.
- 11.5. Nároky z odpovědnosti ze záruky za jakost díla se nedotýkají nároků na náhradu škody nebo na smluvní pokutu.

Článek XII.

Výpověď, Odstoupení od smlouvy

- 12.1. Výpověď musí být písemná. V případě výpovědi zaniká Smlouva ke dni doručení výpovědi dodavateli.
- 12.2. Objednatel je oprávněn odstoupit od této Smlouvy v případě, že dodavatel poruší některou svou smluvní povinnost dle této Smlouvy přesto, že na možnost odstoupení pro porušování povinností dle této Smlouvy bude objednatel předem písemně upozorněn, popřípadě bude dodavatel

- v úpadku či jeho majetek bude postižen exekucí či výkonem rozhodnutí. To neplatí v případě článku IV. odst. 4.9 Smlouvy (nespolehlivý plátce DPH), kdy nelze předem písemně upozornit. Dodavateli budou v takovém případě uhrazeny účelně vynaložené náklady prokazatelně spojené s dosud provedenými pracemi, mimo nákladů spojených s odstoupením od Smlouvy. Současně objednateli vzniká nárok na úhradu vícenákladů vynaložených na dokončení díla uvedeného v článku II. této Smlouvy a na náhradu ztrát vzniklých prodloužením termínu jejího dokončení ve stejném rozsahu. Objednatel může odstoupit od této Smlouvy i v případě, že k porušení smluvních povinností dodavatele ještě nedošlo, ovšem z činnosti dodavatele je zjevné, že k takovému porušení dojde.
- 12.3. Podstatným porušením této Smlouvy ze strany dodavatele se rozumí zejména nesplnění smluvních termínů podle této Smlouvy, nebo provádění díla v rozporu s článkem VIII. odst. 8.2 a článkem IV. odst. 4.11. Smlouvy.
- 12.4. Odstoupení od Smlouvy strana oprávněná oznámí straně povinné písemně. Účinky odstoupení nastanou doručením dle článku XV. odst. 14.3 Smlouvy takového oznámení povinné straně uvedenou v záhlaví této Smlouvy. Nepodaří – li se oznámení doručit, má se za to, že došlo k jeho doručení třetím dnem po odeslání na adresu povinné strany uvedenou v záhlaví této Smlouvy.
- 12.5. Objednatel je dále oprávněn od této Smlouvy odstoupit, pokud vůči majetku dodavatele probíhá insolvenční řízení.
- 12.6. Stanoví-li oprávněná strana pro dodatečné plnění lhůtu, vzniká jí právo odstoupit od Smlouvy po marném uplynutí této lhůty. Jestliže však strana, která je v prodlení, písemně prohlásí, že svůj závazek nesplní, může oprávněná strana odstoupit od Smlouvy před uplynutím lhůty dodatečného plnění, kterou stanovila, tzn. ihned poté, co prohlášení povinné strany obdrží.
- 12.7. Odstoupením od Smlouvy zanikají všechna práva a povinnosti stran ze Smlouvy. Odstoupení od Smlouvy se však nedotýká nároku na náhradu škody vzniklé porušením Smlouvy, řešení sporů mezi smluvními stranami, nároků na smluvní pokuty a jiných nároků, které podle této Smlouvy nebo vzhledem ke své povaze mají trvat i po ukončení Smlouvy.
- 12.8. Objednatel je dále oprávněn odstoupit od Smlouvy v případě, kdy není schopen uhradit sjednanou cenu díla z důvodů nepřidělení finančních prostředků nebo změny skladby rozpočtu a s tím související nemožnosti financování realizace díla. V takovém případě se strany dohodly, že objednateli ve splnění povinností ze Smlouvy dočasně nebo trvale zabránila mimořádná nepředvídatelná a nepřekonatelná překážka vzniklá nezávisle na jeho vůli. Dodavatel má pak pouze nárok na úhradu ceny do té doby dokončených částí díla a dále na náhradu nákladů účelně do té doby vynaložených na pořízení rozpracovaných částí díla.
- 12.9. Objednatel je dále oprávněn odstoupit od této Smlouvy, jestliže zjistí, že dodavatel:
- a) nabízel, dával, přijímal nebo zprostředkoval určité hodnoty s cílem ovlivnit chování nebo jednání kohokoliv, ať již úřední osoby nebo kohokoliv jiného, přímo nebo nepřímo, v zadávacím řízení Veřejné zakázky nebo při provádění této Smlouvy; nebo
 - b) zkresloval jakékoliv skutečnosti za účelem ovlivnění zadávacího řízení nebo provádění této Smlouvy ke škodě objednatel nebo jiné osoby, včetně užití podvodných praktik k potlačení a snížení výhod volné a otevřené soutěže.
- 12.10. Odstoupení (zánik práv a povinností) nastane až splněním povinností vyplývajících z vyrovnání smluvních stran.

- 12.11. Smlouvu lze dále ukončit dohodou smluvních stran nebo písemnou výpovědí ze strany objednatele, a to i bez uvedení důvodu. Výpovědní lhůta činí v takovém případě 15 dnů ode dne doručení výpovědi smluvní straně.
- 12.12. Podstatným porušením této smlouvy, zakládajícím právo objednatele na odstoupení od smlouvy, se rozumí rovněž případ, kdy příslušný orgán veřejné moci (Státní úřad inspekce práce či oblastní inspektorát práce, Krajská hygienická stanice atd.) zjistí svým pravomocným rozhodnutím v souvislosti s plněním této smlouvy porušení obecně závazných právních předpisů.
- 12.13. Zjistí-li Objednatel, že Dodavatel je Sankcionovanou osobou, porušil či porušuje Sankce, je ve Střetu zájmů či jakýmkoliv jiným způsobem Dodavatel porušil či porušuje prohlášení uvedená v článku 1.1 až 1.3 této Smlouvy, je Objednatel oprávněn od této Smlouvy odstoupit.

Článek XIII. Smluvní pokuty a úrok z prodlení

- 13.1. V případě, že dodavatel bude v prodlení se zhotovením a předáním díla nebo jeho části oproti HMG, je povinen zaplatit objednateli smluvní pokutu, jejíž výše bude určena jako násobek počtu dní prodlení se zhotovením díla a 0,05 % z ceny díla bez DPH, označené v článku III. odst. 3.1. Smlouvy. V případě, že dodavatel prokáže, že prodlení vzniklo z viny na straně objednatele, zanikne objednateli právo smluvní pokutu uplatňovat. Dodavatel není v prodlení, pokud nemohl plnit v důsledku vyšší moci.
- 13.2. Smluvní pokuta za včasné nevyklizení staveniště je 0,05 % z ceny díla bez DPH za každý i započatý den prodlení dodavatele, nejvýše však 10.000,00 Kč za den.
- 13.3. Smluvní pokuta za nedodržení stanovené lhůty pro odstranění reklamovaných vad v období záruční lhůty, které brání řádnému užívání díla nebo hrozí nebezpečí škody velkého rozsahu, ve výši 2.000,00 Kč za každou vadu a každý den prodlení.
- 13.4. Smluvní pokuty dle této Smlouvy hradí dodavatel nezávisle na tom, zda a v jaké výši vznikne objednateli škoda, kterou je oprávněn objednatel vymáhat samostatně a bez ohledu na její výši.
- 13.5. Smluvní strany se dohodly, že v případě prodlení objednatele s úhradou ceny díla nebo její části je objednatel povinen uhradit dodavateli zákonný úrok z prodlení stanovený nařízením vlády č. 351/2013 Sb.
- 13.6. Je-li úhrada faktury objednatelem vázána na obdržení finančních prostředků z dotace udělené zejména z rozpočtu Středočeského kraje, státního rozpočtu České republiky není objednatel povinen hradit úrok z prodlení za nejvýše 180 dnů prodlení, pokud prokáže, že tyto finanční prostředky nemá k dispozici. Objednatel je však povinen nejpozději do 10 pracovních dnů od obdržení těchto prostředků poukázat dlužnou částku na bankovní účet dodavatele. Neučiní-li tak, podléhá povinnosti zaplatit zákonný úrok z prodlení stanovený nařízením vlády č. 351/2013 Sb. od uplynutí 10 denní lhůty po obdržení finančních prostředků od poskytovatele dotace.
- 13.7. Úrok z prodlení není objednatel povinen dodavateli hradit, jestliže objednatel pozastaví platbu dodavateli podle článku IV. odst. 4.6 Smlouvy.
- 13.8. Objednatel není povinen hradit úrok z prodlení v případě, že cena za dílo, či její část, není uhrazena ve lhůtě splatnosti z důvodu zadržení platby pro účely zajištění práv Objednatele

plynoucích z této Smlouvy.

Článek XIV. Závěrečná ustanovení

- 14.1. V případě změny údajů uvedených v záhlaví Smlouvy, týkající se smluvních stran, je povinna ta smluvní strana, u které změna nastala, informovat o ní druhou smluvní stranu, a to průkazným způsobem a bez zbytečného odkladu. V případě, že z důvodu nedodržení nebo porušení této povinnosti dojde ke škodě, je strana, která škodu způsobila, tuto v plném rozsahu nahradit.
- 14.2. Veškerá textová dokumentace, kterou při plnění Smlouvy předává či předkládá dodavatel objednateli, musí být předána či předložena v českém jazyce.
- 14.3. Písemnosti mezi stranami této Smlouvy, s jejichž obsahem je spojen vznik, změna nebo zánik práv a povinností upravených touto Smlouvou (zejména odstoupení od smlouvy či výpověď) se doručují do vlastních rukou. Povinnost smluvní strany doručit písemnost do vlastních rukou druhé smluvní straně je splněna při doručování poštou, jakmile pošta písemnost adresátovi do vlastních rukou doručí. Účinky doručení nastanou i tehdy, jestliže pošta písemnost smluvní straně vrátí jako nedoručitelnou a adresát svým jednáním doručení zmařil nebo přijetí písemnosti odmítl.
- 14.4. Jakákoliv ústní ujednání při provádění díla, která nejsou písemně potvrzena oprávněnými zástupci obou smluvních stran, jsou právně neúčinná.
- 14.5. Smlouvu o dílo lze měnit pouze písemnými dodatky uzavřenými v souladu se zákonem a postupem popsáním v čl. III odst. 3.3. a podepsanými statutárními zástupci obou smluvních stran. To se týká veškerých dodatečných stavebních prací, méně prací a změny díla včetně případných změn stavby oproti projektové dokumentaci. Tyto musí být současně předem odsouhlaseny technickým zástupcem objednatele.
- 14.6. Ostatní vztahy smluvních stran v této Smlouvě výslovně neupravené se řídí zákonem č. 89/2012 Sb, občanský zákoník.
- 14.7. Tato Smlouva je vyhotovena jako elektronický originál.
- 14.8. Smluvní strany prohlašují, že si Smlouvu přečetly, s obsahem souhlasí a na důkaz jejich svobodné, pravé a vážné vůle připojují své podpisy. Uzavření této Smlouvy bylo schváleno usnesením Rady Středočeského kraje ze dne 2. 3. 2023 č. usnesení 025-09/2023/RK.
- 14.9. Tato Smlouva nabývá platnosti dnem podpisu oběma smluvními stranami a účinnosti dnem jejího uveřejnění v registru smluv (dle zákona č. 340/2015 Sb. o registru smluv), které provede objednatel.
- 14.10. Veškerá ujednání, technické podmínky a jiná ustanovení uvedená v nabídce dodavatele, podané v rámci zadávacího řízení Veřejné zakázky, jsou nedílnou součástí této Smlouvy, pokud tato Smlouva nestanoví jinak (viz článek I. Smlouvy).
- 14.11. Dodavatel v souladu s § 219 ZZVZ a v souladu se zákonem č.106/1999 Sb., o svobodném přístupu k informacím, v platném znění, souhlasí, aby veřejný zadavatel (objednatel) uveřejnil na profilu zadavatele Smlouvu uzavřenou na veřejnou zakázku včetně všech jejích změn, dodatků a

příloh. Dále Dodavatel souhlasí se zveřejněním této Smlouvy Objednatelem v registru smluv podle zákona č. 340/2015 Sb.

14.12. Nedílnou součástí této Smlouvy tvoří následující přílohy:

- Příloha č. 1:** Harmonogram plnění
- Příloha č. 2:** Formulář pro ohlášení změn stavby /přiloženo zadavatelem/
- Příloha č. 3:** Oceněný výkaz výměr
- Příloha č. 4:** Kopie pojistné smlouvy/pojistného certifikátu – pojištění odpovědnosti za škodu
- Příloha č. 5:** Seznam poddodavatelů /příloha bude předložena v nabídce/přikládá účastník/

V Neratovicích

V Praze

Objednatel

Dodavatel

Ing.
Marcela
Hrejsová

Digitálně podepsal
Ing. Marcela
Hrejsová
Datum: 2023.03.15
14:03:17 +01'00'

.....
Ing. Marcela Hrejsová
SOŠ a SOU Neratovice

Elektronicky podepsáno
BcAA Matůš Fecko
Miramid s.r.o.
10:19 15.03.2023
RSA/2048

.....
Miramid s.r.o.
Matůš Fecko, jednatel

FORMULÁŘ PRO OHLÁŠENÍ ZMĚN STAVBY
„Stavební úpravy objektů v souvislosti se slučováním naší školy se SOŠ a SOU Kralupy nad
Vltavou, 1. část – stavební úpravy v objektu Školní“

Určeno:,
(v kopii věcně příslušný odbor)

Číslo SoD:

Termín plnění:

Celková cena díla:

Dodavatel:

IČO:

Oprávněná osoba:

Telefonní spojení:

Popis předmětu informace:

Popis problému:

Čeho se dodavatel domáhá:

Nejzazší termín pro uzavření dohody o změně v realizaci díla:

Datum, podpis oprávněné osoby

Datum, potvrzení převzetí podatelny objednatele:

Finanční a časový harmonogram

Zhotovitel : Miramid s.r.o.

Objednatel : Střední odborná škola a Střední odborné učiliště, Neratovice, Školní 664

Zakázka : „Stavební úpravy objektů v souvislosti se slučováním SOŠ a SOU Neratovice se SOŠ a SOU Kralupy nad Vltavou“ Část č. 1 - Stavební úpravy v objektu Školní

	1. týden	2. týden	3. týden	4. týden	5. týden	6. týden	7. týden	8. týden	9. týden	10. týden	11. týden	12. týden	13. týden	14. týden	15. týden	16. týden
Vybourání podlah + příček	58 803,90 Kč	58 803,90 Kč	58 803,90 Kč													
Zaměření a výroba AL Dveří	55 817,00 Kč	55 817,00 Kč	55 817,00 Kč	55 817,00 Kč	55 817,00 Kč	55 817,00 Kč	55 817,00 Kč	55 817,00 Kč	55 817,00 Kč							
Vybourání otvorů									58 803,90 Kč							
Betonáž podláh									62 313,40 Kč							
Zdravotechnika - kanalizace				18 756,00 Kč	18 756,00 Kč	18 756,00 Kč								18 756,00 Kč	18 756,00 Kč	
Zdravotechnika - vodovod				33 433,70 Kč	33 433,70 Kč	33 433,70 Kč								33 433,70 Kč	33 433,70 Kč	
Elektroinstalace - silnoproud				252 989,00 Kč	252 989,00 Kč	252 989,00 Kč								252 989,00 Kč	252 989,00 Kč	
SDK											18 563,00 Kč	18 563,00 Kč				
Úpravy vnitřních povrchů							57 124,30 Kč	57 124,30 Kč	57 124,30 Kč	57 124,30 Kč						
Montáž truhlarských konstrukcí													37 439,00 Kč			
Podlahy z dlaždic														12 490,00 Kč		
Podlahy PVC													134 219,50 Kč	134 219,50 Kč	134 219,50 Kč	
Vymalba													33 632,60 Kč	33 632,60 Kč	33 632,60 Kč	
Předání stavby																
Celkem Měsíc				704 858,40 Kč			947 874,00 Kč				328 308,90 Kč					1 163 842,70 Kč
Celkem cena																3 144 884,00 Kč

REKAPITULACE STAVBY

Kód: 1705c
Stavba: Stavební úpravy SOŠ a SOU Neratovice

KSO: Neratovice
Místo: Neratovice

CC-CZ:
Datum: 15. 6. 2022

Zadavatel:
SOŠ a SOU Neratovice, Školní 664

IČ:
DIČ:

Zhotovitel:

IČ:
DIČ:

Projektant:
Ing. Jolana Váňová

IČ:
DIČ:

Zpracovatel:

IČ:
DIČ:

Poznámka:

Cena bez DPH 3 144 883,97

DPH základní	Sazba daně	Základ daně	Výše daně
snížená	21,00%	3 144 883,97	660 425,63
	15,00%	0,00	0,00

Cena s DPH v CZK 3 805 309,60

Projektant

Zpracovatel

Datum a podpis:

Razítko

Datum a podpis:

Razítko

Objednavatel

Zhotovitel

Datum a podpis:

Razítko

Datum a podpis:

Razítko

REKAPITULACE OBJEKTŮ STAVBY A SOUPISŮ PRACÍ

Kód: 1705c
Stavba: Stavební úpravy SOŠ a SOU Neratovice

Místo: Neratovice
Zadavatel: SOŠ a SOU Neratovice, Školní 664
Zhotovitel:

Datum: 15. 6. 2022
Projektant: Ing. Jolana Váňová
Zpracovatel:

Kód	Popis	Cena bez DPH [CZK]	Cena s DPH [CZK]
Náklady z rozpočtů		3 144 883,97	660 425,63
1705c	Stavební úpravy SOŠ a SOU Neratovice	3 144 883,97	660 425,63

KRYCÍ LIST SOUPISU PRACÍ

Stavba:

Stavební úpravy SOŠ a SOU Neratovice

KSO:

Místo: Neratovice

CC-CZ:

Datum: 15. 6. 2022

Zadavatel:

SOŠ a SOU Neratovice, Školní 664

IČ:

DIČ:

Zhotovitel:

IČ:

DIČ:

Projektant:

Ing. Jolana Váňová

IČ:

DIČ:

Zpracovatel:

IČ:

DIČ:

Poznámka:

Náklady z rozpočtu	3 049 883,97
Ostatní náklady	95 000,00
Cena bez DPH	3 144 883,97

DPH základní	Základ daně	Sazba daně	Výše daně
snížená	3 144 883,97	21,00%	660 425,63
	0,00	15,00%	0,00

Cena s DPH v CZK 3 805 309,60

Projektant

Zpracovatel

Datum a podpis:

Razítko

Datum a podpis:

Razítko

Objednavatel

Zhotovitel

Datum a podpis:

Razítko

Datum a podpis:

Razítko

REKAPITULACE ČLENĚNÍ SOUPISU PRACÍ

Stavba:

Stavební úpravy SOŠ a SOU Neratovice

Místo:

Neratovice

Datum:

15. 6. 2022

Zadavatel:

SOŠ a SOU Neratovice, Školní 664

Projektant:

Ing. Jolana Váňová

Zhotovitel:

Zpracovatel:

Kód dílu - Popis

Cena celkem [CZK]

1) Náklady ze soupisu prací

3 049 883,97

HSV - Práce a dodávky HSV

663 795,61

3 - Svislé a kompletní konstrukce

30 229,92

6 - Úpravy povrchů, podlahy a osazování výplní	210 273,46
9 - Ostatní konstrukce a práce, bourání	209 772,31
997 - Přesun sutě	178 891,73
998 - Přesun hmot	34 628,19
PSV - Práce a dodávky PSV	2 386 088,36
713 - Izolace tepelné	18 494,87
721 - Zdravotechnika - vnitřní kanalizace	61 975,76
722 - Zdravotechnika - vnitřní vodovod	69 827,98
725 - Zdravotechnika - zařizovací předměty	65 535,85
741 - Elektroinstalace - silnoproud	1 198 138,80
763 - Konstrukce suché výstavby	24 404,42
766 - Konstrukce truhlářské	31 078,42
767 - Konstrukce zámečnické	445 106,23
771 - Podlahy z dlaždic	6 135,44
776 - Podlahy povlakové	383 575,65
783 - Dokončovací práce - nátěry	3 438,14
784 - Dokončovací práce - malby a tapety	78 376,80

2) Ostatní náklady

95 000,00

Zařízení staveniště	35 000,00
Revize elektro	5 000,00
Zkoušky dle vyjádření SÚ (jakost vody, akustika, osvětlení)	10 000,00
Provozní vlivy	10 000,00
Mimostav. doprava	25 000,00
Kompletační činnost	10 000,00

Celkové náklady za stavbu 1) + 2)

3 144 883,97

SOUPIS PRACÍ

Stavba:

Stavební úpravy SOŠ a SOU Neratovice

Místo: Neratovice

Datum: 15. 6. 2022

Zadavatel: SOŠ a SOU Neratovice, Školní 664

Projektant: Ing. Jolana Váňová

Zhotovitel:

Zpracovatel:

PČ	Typ	Kód	Popis	MJ	Množství	J.cena [CZK]	Cena celkem [CZK]
Náklady soupisu celkem							3 049 883,97
D	HSV		Práce a dodávky HSV				663 795,61
D	3		Svislé a kompletní konstrukce				30 229,92
1	K	310279842	Zazdívka otvorů pl do 4 m2 ve zdivu nadzákladovém z nepálených tváric tl do 300 mm	m3	5,040	5 998,00	30 229,92
D	6		Úpravy povrchů, podlahy a osazování výplní				210 273,46
2	K	611325421	Oprava vnitřní vápenocementové štukové omítky stropů v rozsahu plochy do 10%	m2	294,980	170,00	50 146,60

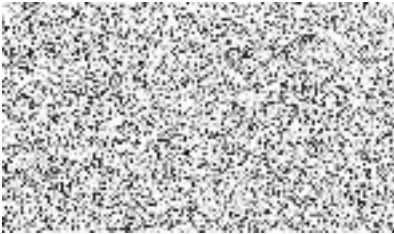
3	K	612135101	Hrubá výplň rýh ve stěnách maltou jakékoli šířky rýhy	m2	63,425	377,00	23 911,23
4	K	612142001	Potažení vnitřních stěn sklovláknitým pletivem vtačeným do tenkovrstvé hmoty	m2	32,400	194,00	6 285,60
5	K	612311131	Potažení vnitřních stěn vápenným štukem tloušťky do 3 mm	m2	32,400	123,00	3 985,20
6	K	612325302	Vápenocementová štuková omítka ostění nebo nadpraží	m2	2,835	702,00	1 990,17
7	K	612325422	Oprava vnitřní vápenocementové štukové omítky stěn v rozsahu plochy do 30%	m2	401,856	191,00	76 754,50
8	K	622143004	Montáž omítkových samolepicích začíšťovacích profilů pro spojení s okenním rámem	m	37,800	34,00	1 285,20
9	M	59051476	profil začíšťovací PVC 9mm s výztužnou tkaninou pro ostění	m	39,690	27,00	1 071,63
10	K	622212001	Montáž kontaktního zateplení vnějšího ostění, nadpraží nebo parapetu hl. špalety do 200 mm lepením desek z polystyrenu tl do 40 mm	m	18,900	171,00	3 231,90
11	M	ISV.8591057230042.2	$\lambda D = 0,039 (W \cdot m^{-1} \cdot K^{-1})$, fasádní desky pro kontaktní zateplovací systémy ETICS a další konstrukce s běžnými požadavky na zatížení, $\lambda D = 0,039 (W \cdot m^{-1} \cdot K^{-1})$, Trvalá zatížitelnost v tlaku max. 1200kg/m2 při def. < 2%.	m2	4,158	999,00	4 153,84
12	K	631311116	Mazanina tl do 80 mm z betonu prostého bez zvýšených nároků na prostředí tř. C 25/30	m3	3,852	5 800,00	22 341,60
13	K	631312141	Doplnění rýh v dosavadních mazaninách betonem prostým	m3	0,199	4 528,00	901,07
14	K	631319203	Příplatek k mazaninám za přidání ocelových vláken (drátkobeton) pro objemové vyztužení 25 kg/m3	m3	3,852	3 210,00	12 364,92
15	K	634662112	Výplň dilatačních spar šířky do 15 mm v mazaninách akrylátovým tmelem	m	14,800	125,00	1 850,00
D		9	Ostatní konstrukce a práce, bourání				209 772,31
16	K	949101111	Lešení pomocné pro objekty pozemních staveb s lešeňovou podlahou v do 1,9 m zatížení do 150 kg/m2	m2	294,980	60,00	17 698,80
17	K	949411112	Montáž schodišťových věží trubkových o půdorysné ploše do 10 m2 v do 20 m	m	11,000	1 040,00	11 440,00
18	K	949411213	Příplatek k schodišťovým věžím trubkovým do 10 m2 v do 40 m za první a ZKD den použití	m	660,000	14,00	9 240,00
19	K	949411812	Demontáž schodišťových věží trubkových o půdorysné ploše do 10 m2 v do 20 m	m	11,000	730,00	8 030,00
20	K	962031133	Bourání příček z cihel pálených na MVC tl do 150 mm	m2	14,988	118,00	1 768,58
21	K	965043341	Bourání podkladů pod dlažby betonových s potěrem nebo teracem tl do 100 mm pl přes 4 m2	m3	4,494	2 928,00	13 158,43
22	K	965081523	Bourání podlah litých epoxidových, polyuretanových nebo silikátových tl přes 10 mm plochy přes 1 m2	m2	64,750	466,00	30 173,50
23	K	968072455	Vybourání kovových dveřních zárubní pl do 2 m2	m2	9,600	295,00	2 832,00
24	K	968082017	Vybourání plastových rámu oken včetně křidel plochy přes 2 do 4 m2	m2	10,800	205,00	2 214,00
25	K	971033131	Vybourání otvorů ve zdivu cihelném D do 60 mm na MVC nebo MV tl do 150 mm	kus	10,000	20,00	200,00
26	K	971033151	Vybourání otvorů ve zdivu cihelném D do 60 mm na MVC nebo MV tl do 450 mm	kus	2,000	120,00	240,00
27	K	971033231	Vybourání otvorů ve zdivu cihelném pl do 0,0225 m2 na MVC nebo MV tl do 150 mm	kus	2,000	50,00	100,00
28	K	971033241	Vybourání otvorů ve zdivu cihelném pl do 0,0225 m2 na MVC nebo MV tl do 300 mm	kus	4,000	77,00	308,00
29	K	971033331	Vybourání otvorů ve zdivu cihelném pl do 0,09 m2 na MVC nebo MV tl do 150 mm	kus	2,000	67,00	134,00
30	K	974031153	Vysekání rýh ve zdivu cihelném hl do 100 mm š do 100 mm	m	634,250	108,00	68 499,00
31	K	974082113	Vysekání rýh pro ploché vodiče v omítce MV nebo MVC stěn š do 50 mm	m	36,000	38,00	1 368,00
32	K	977151115	Jádrové vrty diamantovými korunkami do D 70 mm do stavebních materiálů	m	1,200	2 750,00	3 300,00
33	K	977151118	Jádrové vrty diamantovými korunkami do D 100 mm do stavebních materiálů	m	1,200	3 390,00	4 068,00
34	K	PC 010	Protipožární uzávěry průchodů instalací	kpl	1,000	35 000,00	35 000,00
D		997	Přesun sutě				178 891,73

35	K	997013153	Vnitrostaveništní doprava sutí a vybouraných hmot pro budovy v do 12 m s omezením mechanizace	t	35,029	1 000,00	35 029,00
36	K	997013311	Montáž a demontáž shozu sutí v do 10 m	m	8,000	464,00	3 712,00
37	K	997013321	Příplatek k shozu sutí v do 10 m za první a ZKD den použití	m	248,000	42,00	10 416,00
38	K	997013501	Odvoz sutí a vybouraných hmot na skládku nebo meziskládku do 1 km se složením	t	35,029	259,00	9 072,51
39	K	997013509	Příplatek k odvozu sutí a vybouraných hmot na skládku ZKD 1 km přes 1 km	t	1 751,450	11,00	19 265,95
40	K	9970135091	Příplatek k odvozu sutí a vybouraných hmot na skládku ZKD 1 km přes 1 km - nebezpečný odpad	t	614,975	88,00	54 117,80
41	K	997013601	Poplatek za uložení na skládce (skládkovné) stavebního odpadu betonového kód odpadu 17 01 01	t	9,942	750,00	7 456,50
42	K	997013603	Poplatek za uložení na skládce (skládkovné) stavebního odpadu cihelného kód odpadu 17 01 02	t	15,505	750,00	11 628,75
43	K	997013812	Poplatek za uložení na skládce (skládkovné) stavebního odpadu na bázi sádry kód odpadu 17 08 02	t	2,379	2 780,00	6 613,62
44	K	997013813	Poplatek za uložení na skládce (skládkovné) stavebního odpadu z plastických hmot kód odpadu 17 02 03	t	7,340	2 940,00	21 579,60
D		998	Přesun hmot				34 628,19
45	K	998017003	Přesun hmot s omezením mechanizace pro budovy v přes 12 do 24 m	t	28,153	1 230,00	34 628,19
D		PSV	Práce a dodávky PSV				2 386 088,36
D		713	Izolace tepelné				18 494,87
46	K	713121111	Montáž izolace tepelné podlah volně kladenými rohožemi, pásy, dílci, deskami 1 vrstva	m2	64,750	38,00	2 460,50
47	M	RKW.104130	deska izolační podlahová 600x1000x20 mm	m2	66,045	127,00	8 387,72
146	K	713130811	Odstranění tepelné izolace stěn volně kladené z vláknitých materiálů tl do 100 mm	m2	74,938	24,00	1 798,51
48	K	713191132	Montáž izolace tepelné podlah, stropů vrchem nebo střech překrytí separační fólií z PE	m2	64,750	10,00	647,50
49	M	28323055	fólie PE (500 kg/m3) separační podlahová oddělující tepelnou izolaci tl 0,8mm	m2	75,466	59,00	4 452,49
50	K	998713203	Přesun hmot procentní pro izolace tepelné v objektech v do 24 m	%	374,074	2,00	748,15
D		721	Zdravotechnika - vnitřní kanalizace				61 975,76
51	K	721171905	Potrubí z PP vsazení odbočky do hrdla DN 110	kus	4,000	798,00	3 192,00
52	K	721174024.PPL	Potrubí kanalizační odpadní DN 75	m	45,000	680,00	30 600,00
53	K	721174025.PPL	Potrubí kanalizační odpadní DN 110	m	4,000	917,00	3 668,00
54	K	721174042.PPL	Potrubí kanalizační přípojovací DN 40	m	12,000	530,00	6 360,00
55	K	721174043.PPL	Potrubí kanalizační přípojovací DN 50	m	22,000	584,00	12 848,00
56	K	721194104	Vyvedení a upevnění odpadních výpustek DN 40	kus	15,000	103,00	1 545,00
57	K	721290111	Zkouška těsnosti potrubí kanalizace vodou do DN 125	m	90,000	28,00	2 520,00
58	K	998721203	Přesun hmot procentní pro vnitřní kanalizace v objektech v do 24 m	%	621,380	2,00	1 242,76
D		722	Zdravotechnika - vnitřní vodovod				69 827,98
59	K	722174002.WVN	Potrubí vodovodní plastové S3.2 svar polyfúze PN 16 D 20x2,8 mm	m	60,000	455,00	27 300,00
60	K	722181211	Ochrana vodovodního potrubí přilepenými termoizolačními trubiciemi z PE tl do 6 mm DN do 22 mm	m	60,000	112,00	6 720,00
61	K	722181254	Ochrana vodovodního potrubí přilepenými termoizolačními trubiciemi z PE tl do 25 mm DN do 89 mm	m	45,000	491,00	22 095,00
62	K	722190401	Vyvedení a upevnění výpustku do DN 25	kus	10,000	250,00	2 500,00
63	K	722220122	Nástěnka pro baterii G 3/4" s jedním závitem	pár	5,000	482,00	2 410,00
64	K	722230102	Ventil přímý G 3/4" se dvěma závit	kus	7,000	481,00	3 367,00

65	K	722290226	Zkouška těsnosti vodovodního potrubí závitového do DN 50	m	60,000	67,00	4 020,00
66	K	998722203	Přesun hmot procentní pro vnitřní vodovod v objektech v do 24 m	%	707,991	2,00	1 415,98
D		725	Zdravotechnika - zařizovací předměty				65 535,85
67	K	725211603.LFN	Umyvadlo keramické bílé šířky 600 mm bez krytu na sifon připevněné na stěnu šrouby - dodávka, montáž	soubor	5,000	4 549,00	22 745,00
68	K	725531102.STB	Elektrický ohřívač 10 l , příkon min. 2 kW , závěsný, tlakový, umístění nad umyvadlo - dodávka, montáž	soubor	5,000	5 753,00	28 765,00
69	K	725819401	Dodávka a montáž ventilů rohových G 1/2" s přípojovací trubičkou	soubor	10,000	223,00	2 230,00
70	M	NVS.CF300315	Dodávka a montáž - rohový ventil bez filtru 1/2"X 1/2"	kus	10,000	130,00	1 300,00
71	K	725822611	Dodávka a montáž - baterie umyvadlová stojánková páková bez výpusti	soubor	5,000	1 793,00	8 965,00
72	K	998725203	Přesun hmot procentní pro zařizovací předměty v objektech v do 24 m	%	765,426	2,00	1 530,85
D		741	Elektroinstalace - silnoproud				1 198 138,80
73	K	741810003	Celková prohlídka elektrického rozvodu a zařízení do 1 milionu Kč	kus	1,000	18 000,00	18 000,00
74	K	998741203	Přesun hmot procentní pro silnoproud v objektech v do 24 m	%	17 336,949	4,00	69 347,80
75	K	PC 741 001	Kabel CYKY 4B x 16	m	36,000	275,00	9 900,00
76	K	PC 741 002	Kabel CYKY 3C x 1,5	m	655,000	61,00	39 955,00
77	K	PC 741 003	Kabel CYKY 3A x 1,5	m	78,000	61,00	4 758,00
78	K	PC 741 004	Kabel CYKY 3C x 2,5	m	1 768,000	90,00	159 120,00
79	K	PC 741 005	Vodič CY 16	m	36,000	96,00	3 456,00
80	K	PC 741 006	Kabelový žlab ocelový plný, FeZn 50 x 62 x 0,7	m	20,000	341,00	6 820,00
81	K	PC 741 007	Víko kabel. žlabu 62	m	20,000	94,00	1 880,00
82	K	PC 741 008	Parapetní kanál 120x55	m	128,000	671,00	85 888,00
83	K	PC 741 009	Parapetní kanál 170x65	m	44,000	792,00	34 848,00
84	K	PC 741 010	Přichytka kanálu	ks	120,000	77,00	9 240,00
85	K	PC 741 011	Ohebná elektroinstalační trubka bezhalogenová vnitřní průměr min. 10,7 mm	m	387,000	77,00	29 799,00
86	K	PC 741 012	Krabice instalační 125	ks	20,000	286,00	5 720,00
87	K	PC 741 013	Rozvaděč oceloplechový do zdi, 120 modulů	ks	1,000	12 100,00	12 100,00
88	K	PC 741 014	Vypínač 63/3 3P	ks	1,000	1 650,00	1 650,00
89	K	PC 741 015	Svodič přepětí T1+T2	ks	1,000	4 950,00	4 950,00
90	K	PC 741 016	Proudový chránič 40/4/003/A 40A 30mA	ks	7,000	2 200,00	15 400,00
91	K	PC 741 017	Proudový chránič + jistič 10/1N/003/A 10A 30mA	ks	3,000	2 200,00	6 600,00
92	K	PC 741 018	Jistič -B10/1 10A	ks	2,000	440,00	880,00
93	K	PC 741 019	Jistič -B16/1 16A	ks	47,000	440,00	20 680,00
94	K	PC 741 020	Zásuvkový modul do parapetních kanálů 45x45	ks	135,000	187,00	25 245,00
95	K	PC 741 021	Datový modul do parapetních kanálů 45 Cat 6	ks	92,000	462,00	42 504,00
96	K	PC 741 022	Dvozásuvka barva bílá , instalace pod omítku	ks	10,000	275,00	2 750,00
97	K	PC 741 023	Jednozásuvka, barva bílá , instalace pod omítku	ks	15,000	242,00	3 630,00
100	K	PC 741 026	Vypínač č.1, barva bílá , instalace pod omítku	ks	26,000	220,00	5 720,00
101	K	PC 741 027	Vypínač č.6, barva bílá , instalace pod omítku	ks	6,000	242,00	1 452,00
102	K	PC 741 028	Vypínač č.7, barva bílá , instalace pod omítku	ks	1,000	286,00	286,00
103	K	PC 741 029	Svítilno LED lineární interiérové, délka 120cm, 37W 3800lm, 4000K	ks	60,000	1 760,00	105 600,00
104	K	PC 741 030	Svítilno LED interiérové pro osvětlení tabule, délka 150cm, 47W 6200lm, 4000K	ks	18,000	2 530,00	45 540,00
105	K	PC 741 031	Svítilno LED lineární interiérové, délka 150cm, 60W 6500lm, 4000K	ks	4,000	1 980,00	7 920,00
106	K	PC 741 032	Nouz. svítilno IP42 150lm 3h 3,2W	ks	4,000	1 375,00	5 500,00
147	K	PC 741 033	instalační kabel kategorie 7 s dvojitým stíněním	m	2 732,000	65,00	177 580,00
149	M	PC 741 034	Podružný materiál	kpl	1,000	11 000,00	11 000,00
150	K	PC 741 035	Pomocné práce	kpl	1,000	11 000,00	11 000,00
107	M	PC 742 001	Datový rozvaděč 9U 19"	ks	1,000	7 150,00	7 150,00
108	M	PC 742 002	48portový management switch s 4x SFP port	ks	2,000	45 100,00	90 200,00
109	M	PC 742 003	Konektor RJ45 CAT6A STP	ks	91,000	385,00	35 035,00

110	M	PC 742 004	Konektor RJ45 CAT6A STP	ks	1,000	385,00	385,00
111	M	PC 742 005	Modem s podporou VDSL2, pokročilý management, Rozhraní: 1 x 10/100/1000 Mbps WAN, 4 x gigabitová LAN (RJ-45), USB 2.0, + x RJ-11 pro DSL	ks	1,000	7 150,00	7 150,00
112	K	PC 742 006	Podružný materiál	kpl	1,000	33 000,00	33 000,00
148	K	PC 742 007	Pomocné práce	kpl	1,000	38 500,00	38 500,00
D		763	Konstrukce suché výstavby				24 404,42
113	K	763111811	Demontáž SDK příčky s jednoduchou ocelovou nosnou konstrukcí opláštění jednoduché	m2	74,938	85,00	6 369,73
114	K	763131714	SDK pohled základní penetrační nátěr	m2	16,425	40,00	657,00
115	K	763164531	SDK obklad kci tvaru L š do 0,8 m desky 1xA 12,5	m	14,500	706,00	10 237,00
116	K	763164631	SDK obklad kci tvaru U š do 1,2 m desky 1xA 12,5	m	5,550	1 120,00	6 216,00
117	K	998763403	Přesun hmot procentní pro sádkartonové konstrukce v objektech v do 24 m	%	462,343	2,00	924,69
D		766	Konstrukce truhlářské				31 078,42
118	K	766660031	Montáž dveřních křidel otvíravých dvoukřídlových požárních do ocelové zárubně	kus	1,000	1 670,00	1 670,00
119	M	61162067	dveře dvoukřídle dřevotřískové protipožární EI (EW) 30 D3 povrch fóliový plně 1450x1970-2100mm	kus	1,000	13 440,00	13 440,00
120	K	766660352	Montáž posuvných dveří jednokřídlových průchozí výšky do 2,5 m a šířky do 1200 mm do pojezdu na stěnu	kus	1,000	1 150,00	1 150,00
121	M	61182351	kování posuvné pro dveře posuvné na stěnu do garnyže pro š 60,70,80,90mm	kus	1,000	8 779,00	8 779,00
122	M	MSN.0027431.UR S	dveře interiérové jednokřídle plně, voština, 90x197	kus	1,000	4 713,00	4 713,00
123	M	54914620	kování dveřní vrchní klika včetně rozet a montážního materiálu R PZ nerez PK	kus	1,000	1 020,00	1 020,00
124	K	998766203	Přesun hmot procentní pro konstrukce truhlářské v objektech v do 24 m	%	306,418	1,00	306,42
D		767	Konstrukce zámečnické				445 106,23
125	K	767161850	Demontáž madel rovných do suti	m	4,800	173,00	830,40
126	K	767640113	Montáž dveří vchodových jednokřídlových s pevným bočním dílem	kus	3,000	3 250,00	9 750,00
127	M	61140503	dveře jednokřídle Al prosklené s pevným bočním dílem, protipožární EI 30DP3,C3 max rozměru otvoru 2,42m2	ks	3,000	107 735,00	323 205,00
151	K	767640221	Montáž dveří ocelových vchodových dvoukřídlových bez nadsvětlíku	kus	1,000	6 120,00	6 120,00
152	M	55341334	dveře vchodové dvoukřídle Al prosklené protipožární 1,8*2,1 m	ks	1,000	85 762,00	85 762,00
128	K	998767203	Přesun hmot procentní pro zámečnické konstrukce v objektech v do 24 m	%	9 719,416	2,00	19 438,83
D		771	Podlahy z dlaždic				6 135,44
129	K	771151022	Samonivelační stěrka podlah pevnosti 30 MPa tl 5 mm	m2	1,665	365,00	607,73
130	K	771274112	Montáž obkladů stupnic z dlaždic keramických flexibilní lepidlo š do 250 mm	m	5,550	299,00	1 659,45
131	M	59761330	schodovka protiskluzná šířky 330x330mm	kus	18,500	189,00	3 496,50
132	K	998771203	Přesun hmot procentní pro podlahy z dlaždic v objektech v do 24 m	%	53,109	7,00	371,76
D		776	Podlahy povlakové				383 575,65
133	K	776111311	Vysátí podkladu povlakových podlah	m2	294,980	14,00	4 129,72
134	K	776121311	Vodou ředitelná penetrace savého podkladu povlakových podlah ředěná v poměru 1:1	m2	294,980	21,00	6 194,58
135	K	776141122	Vyrovnaní podkladu povlakových podlah stěrkou pevnosti 30 MPa tl 5 mm	m2	294,980	318,00	93 803,64
136	K	776201812	Demontáž lepených povlakových podlah s podložkou ručně	m2	294,980	50,00	14 749,00
137	K	776221121	Lepení pásů z PVC standardním lepidlem	m2	294,980	318,00	93 803,64
138	M	28411025	PVC homogenní zátěžové	m2	324,478	417,00	135 307,33
139	K	776421111	Montáž obvodových lišt lepením	m	204,000	62,00	12 648,00
140	M	28411008	lišta soklová PVC	m	208,080	40,00	8 323,20
141	K	776991121	Základní čištění nově položených podlahovin vysátím a setřením vlhkým mopem	m2	294,980	13,00	3 834,74

142	K	998776203	Přesun hmot procentní pro podlahy povlakové v objektech v do 24 m	%	5 390,900	2,00	10 781,80
D		783	Dokončovací práce - nátěry				3 438,14
143	K	783317101	Krycí jednonásobný syntetický standardní nátěr zámečnických konstrukcí - zárubně	m2	21,899	157,00	3 438,14
D		784	Dokončovací práce - malby a tapety				78 376,80
144	K	784181101	Základní akrylátová jednonásobná bezbarvá penetrace podkladu v místnostech výšky do 3,80 m	m2	768,400	22,00	16 904,80
145	K	784211111	Dvojnásobné bílé malby ze směsí za mokra velmi dobře otěruvzdorných v místnostech výšky do 3,80 m	m2	768,400	80,00	61 472,00



CERTIFIKÁT O POJIŠTĚNÍ

Pojistník/pojištěný: **Miramid s.r.o.**
Pod Habrovou 445/3, Hlubočepy, 152 00 Praha 5
IČO: 24194506

Pojistitel: **Kooperativa pojišťovna, a.s., Vienna Insurance Group**
Praha 8, Pobřežní 665/21, PSČ 186 00
IČO: 47116617

Pojistná smlouva č.: **7721160614**

Platnost pojistné smlouvy: **22. 12. 2022 – 21. 12. 2023**

Rozsah pojištění: **Obecná odpovědnost za škodu včetně vadou výrobku a vadou práce po předání**
Pojištění se vztahuje zejména na odpovědnost pojištěného za škodu vzniklou jinému v souvislosti s provozní/podnikatelskou činností pojištěného.
Roční limit pojistného plnění: 100.000.000,- Kč
Územní platnost pojištění: ČR

Tento certifikát slouží pouze jako osvědčení o pojištění a žádným způsobem nepozměňuje, nerozšiřuje či nenahrazuje výše uvedenou pojistnou smlouvu. Jeho platnost je omezena na dobu trvání platnosti výše uvedené pojistné smlouvy.

Pojištění se řídí Všeobecnými pojistnými podmínkami P-100/05, Zvláštními pojistnými podmínkami P-6000/21 a ustanoveními výše uvedené pojistné smlouvy.



V Praze dne

Kooperativa pojišťovna, a.s.,
Vienna Insurance Group



ČESTNÉ PROHLÁŠENÍ O PODDODAVATELÍCH

Účastník zadávacího řízení: Miramid s.r.o.

se sídlem: Pod Habrovou 445/3, 152 00 Praha 5

IČO: 24194506

zapsaná v obchodním rejstříku vedeném Městského soudu v Praze, oddíl C, vložka 187496,

jakožto dodavatel veřejné zakázky na stavební práce: **Stavební úpravy objektů v souvislosti se slučováním SOŠ a SOU Neratovice se SOŠ a SOU Kralupy nad Vltavou**, (dále jen „dodavatel“),

Účastník vybere alternativu 1 nebo alternativu 2

Alternativa 1

čestně prohlašuje, že nemá v úmyslu zadat jakoukoli část veřejné zakázky jiné osobě (poddodavateli), a zároveň, že neprokazuje prostřednictvím jiných osob kvalifikaci.

Za účastníka podepsán: Matúš Fecko, jednatel společnosti

V Praze dne 13.12.2022

Podpis: